

# いせさき

ステージを彩る

伊勢崎銘仙



主な内容

- 平成30年度の予算が決まりました…………… P2
- 人間ドックの補助金申請を受け付けます…………… P6
- 市政懇談会を開催します…………… P8
- 伊勢崎市議会議員選挙 投票日は4月22日(日)…… P12

表紙写真：銘仙ファッションショー

3月3日、「いせさき銘仙の日」に合わせて銘仙ファッションショーが行われました。スポットライトに照らされながら多彩な銘仙の着こなしを披露するモデルの皆さん。華やかなステージに会場からは大きな拍手が送られました。

「まち・ひと・しごと創生総合戦略」に基づく取り組みを着実に推進します。特に子育て中の若い世代の希望を実現するとともに、流入人口の増加を図り、子どもを産み育てていくための環境の整備や地域に根差した特色ある教育の推進などの取り組みを進めます。

- ⑤ 行財政改革の推進
- ④ 教育・スポーツ・文化の振興
- ③ 安心、安全なまちづくり
- ② 地域経済の活性化
- ① 福祉・地域医療の充実

全ての市民の皆さんが夢と希望を持って、安心で安全に暮らせるように、次の五つの重点政策に取り組みます。

「ふるさと未来創生予算」を編成し、引き続き都市を目指して「ふるさと未来創生予算」を編成しました。

本年度の一般会計の当初予算額は745億円です。前年度と比較すると3.5%増加しました。本市で生まれ育った人が、本市で生活の基盤を築き、本市で子どもを産み育てていくふるさと回帰の流れをつくり、未来にわたって人口が減ることなく、元気であり続ける都市を目指して「ふるさと未来創生予算」を編成しました。

ふるさと未来創生予算の編成に当たって

伊勢崎をもっと元気に！もっと豊かに！もっと安全に！

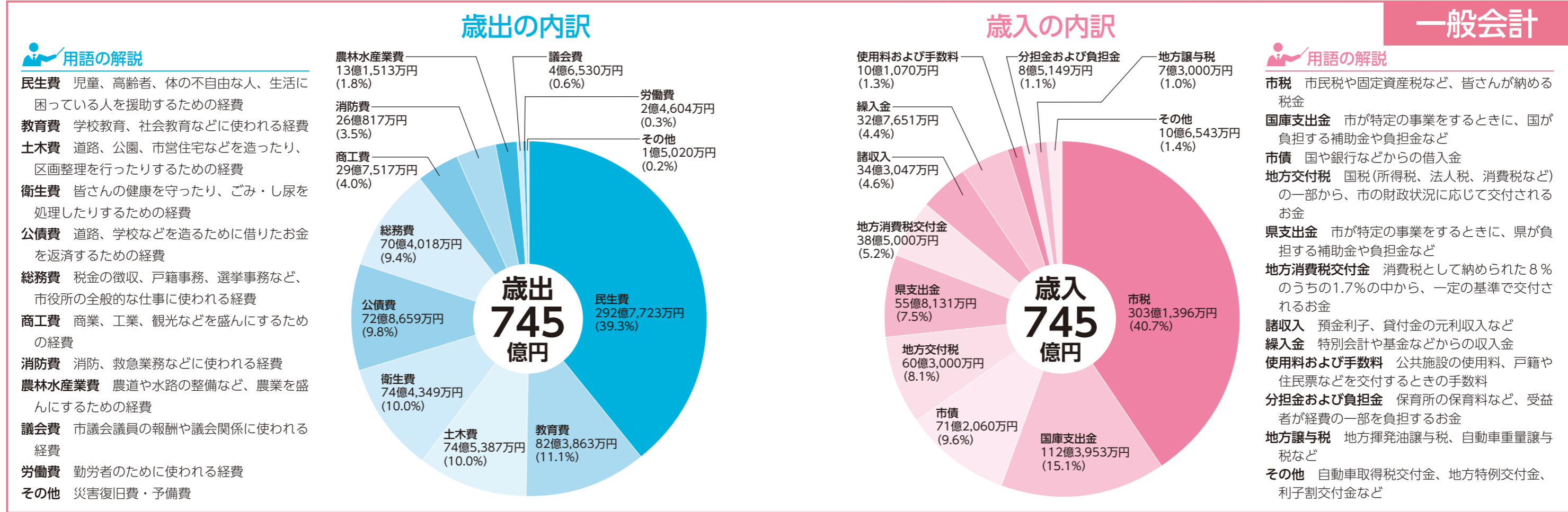
# 平成30年度の予算が決まりました

一般会計予算は745億円 ～前年度比プラス3.5%～

本年度の各会計予算が、第1回市議会定例会で可決されました。本年度の予算の配分と主な事業について紹介します。詳しい資料は市ホームページに掲載しています。

※金額は端数調整し、「万円」単位で表記しています

問い合わせ 財政課(☎27-2712)



## 市債残高の状況

各会計とも、市債残高の抑制に向けて事業を運営しています。一般会計では、最終処分場整備事業、文化会館管理運営事業、宮郷公民館整備事業などで市債の発行を予定しており、平成30年度末の市債残高見込みは、平成29年度末見込みと比較すると、約3億5,648万円の増加となります。

今後も計画的な市債の発行により財政の健全化を図り、将来の財政負担抑制に努めていきます。

	平成30年度末見込み	平成29年度末見込み	増減額
一般会計	692億8,570万円	689億2,922万円	3億5,648万円
特別会計合計	240億9,372万円	223億862万円	17億8,510万円
学校給食センター事業費	34億9,690万円	13億5,400万円	21億4,290万円
下水道事業費	177億5,355万円	178億1,993万円	▲6,638万円
農業集落排水事業費	28億1,245万円	31億939万円	▲2億9,694万円
特定地域生活排水処理事業費	3,082万円	2,530万円	552万円
公営企業会計合計	202億8,300万円	211億820万円	▲8億2,520万円
水道事業	120億4,096万円	121億4,168万円	▲1億72万円
病院事業	82億4,204万円	89億6,652万円	▲7億2,448万円
合計	1,136億6,242万円	1,123億4,604万円	13億1,638万円

※「平成29年度末見込み」額は、平成30年度当初予算編成時点の残高です

## 特別会計・公営企業会計

特別会計(保険料や使用料など特定の収入で支出を賄います)

会計区分	予算額
小型自動車競走事業費	157億1,028万円
学校給食センター事業費	41億1,582万円
国民健康保険	195億8,252万円
後期高齢者医療	22億614万円
介護保険	162億1,275万円
下水道事業費	35億4,068万円
農業集落排水事業費	6億1,096万円
特定地域生活排水処理事業費	2,966万円

予算額 **858億6,539万円**

内訳 { 特別会計予算額 620億881万円  
公営企業会計予算額 238億5,658万円

公営企業会計(市が企業として経営し、支出は収益で賄います)

会計区分	予算額
水道事業	63億17万円
病院事業	172億1,839万円
介護老人保健施設事業	2億7,542万円
訪問看護事業	6,260万円

# 主な事業の概要と予算額

★=新規の事業  
☆=継続・拡充する事業

## 安心、安全なまちづくり

生活環境の整備

★資源物の持ち去り行為対策として、パトロール調査などを実施

700万円

★ごみ減量協力店(仮称)を認定し、官・民が連携したごみの減量対策を実施

45万円

☆市道の路面下空洞調査を実施

500万円

☆安全で良質な水道水を安定して供給するため、配水管の新設など上水道施設を整備

14億5,037万円

交通安全対策

★県と協調し、いせさきしコミュニティバス「あおぞら」の公共交通情報のオープンデータ化を実施

35万円

★運転免許証を自主返納した人に、運転経歴証明書の取得にかかる手数料を助成

50万円

安全な暮らしの基盤づくり

☆防犯カメラ内蔵LED防犯灯10基を含むLED防犯灯460基を設置

3,500万円

災害に強いまちづくり

☆殖蓮第二小学校、広瀬小学校にマンホールトイレを整備

1,792万円

環境にやさしいまちづくり

☆清掃リサイクルセンター 21第4期最終処分場を整備

22億6,232万円



大切な資源を守るためにパトロールを行います

## 教育・スポーツ・文化の振興

教育環境の充実

★全小学校の英語教育に、発音と文字の関連性を学ぶ音声学習法「フォニックス」を導入

660万円

☆殖蓮幼稚園、宮郷幼稚園、あずま幼稚園で新たに3年保育を実施

1,172万円

スポーツ施設の整備

☆陸上競技場管理棟の改修工事を実施

3億9,762万円

文化の振興

☆文化会館の耐震補強を含む長寿命化を目的とした大規模改修工事を実施

4億8,300万円

☆世界文化遺産の田島弥平旧宅とその周辺環境を整備

1億3,797万円

生涯学習の推進

☆宮郷公民館の新築工事を実施

4億522万円

教育施設の整備

☆老朽化した調理場を再編し、新たな学校給食調理場の建設工事を実施

23億5,647万円

☆第一中学校、第三中学校、宮郷中学校にエレベーターを設置

1億5,984万円

☆四ツ葉学園中等教育学校の外壁改修工事などを実施

1億1,000万円

☆臨海学校の外壁改修、屋上防水工事などを実施

1億2,000万円



英語で友達と会話をしながら発音を学びます

## 行財政改革の推進

行財政改革

★財政的な負担を軽減するため、いせさきしコミュニティバス「あおぞら」を有料化し、運行形式を貸し切りバスから乗り合いバスに変更

1億4,420万円

☆下水道事業、農業集落排水事業、特定地域生活排水処理事業において、地方公営企業法の適用に向けた各種システム整備などを実施

5,171万円

☆水道事業を安定的に継続するための中長期的な投資・財政計画などを策定

2,062万円

## 福祉・地域医療の充実

子育て環境の整備

★放課後児童クラブの支援員への処遇改善にかかる費用を助成

4,439万円

☆放課後児童クラブを増設

1,276万円

☆民間保育施設の改修費を補助

2億7,406万円

障害者サービスの充実

★伊勢崎市デイサービスセンターを建設

6,320万円

保健対策の推進

☆5歳児健康診査を実施

342万円

☆ワクチン&子育てナビのアプリ化を実施

148万円

☆新生児聴覚検査を実施

554万円

地域医療の充実(市民病院)

☆中央手術室内に多軸透視撮影システムを設置

3億2,616万円



放課後児童クラブで仲良く遊ぶ子どもたち



◀アプリにすることで、スマートフォンやタブレット端末で、より便利にワクチン&子育てナビを利用できるようになります

## 地域経済の活性化

産業振興の推進

★市内で創業する人に創業時に必要となる経費の一部を補助

1,000万円

☆プレミアム付商品券発行事業を実施

3億3,000万円

☆住宅リフォーム費用の一部を助成

1億5,000万円

地域活動支援

☆全170行政区に地域コミュニティ活動事業補助金を交付

5,100万円

都市基盤の整備

☆伊勢崎駅周辺の整備と賑わいの創出

12億8,265万円

☆宮郷工業団地周辺地区を整備

4,000万円

シティプロモーションの推進

★境赤レンガ倉庫を開所

1,264万円

☆いせさき花火大会や各地区の夏まつりなど、各種イベントを実施

1億3,033万円



プレミアム付商品券でお得に買い物ができます



境赤レンガ倉庫を開所



いせさき花火大会

指定医療機関

医療機関名	1日人間ドック	1泊2日人間ドック	1日人間ドックと脳ドック	脳ドック	問い合わせ
①石井病院(波志江町)	○	—	○	○	☎21-3111
②伊勢崎佐波医師会病院成人病検診センター(下植木町)	○	○	○	○	☎26-7878
③伊勢崎市民病院検診センター(連取本町)※1	○	—	○	○	☎25-5022
④大井戸診療所(東小保方町)※2	○	—	—	—	☎62-3333
⑤群馬県健康づくり財団(前橋市)	○	—	—	—	☎027-269-7813
⑥鶴谷病院健診センター(境百々)	○	○	—	—	☎74-1800
⑦伊勢崎健診プラザ(中町)	○	—	—	—	☎26-7700
⑧笛木外科胃腸科(西久保町二丁目)	○	—	—	—	☎62-5678

※1 市民病院検診センターの窓口(平日・午前9時～午後5時)で予約してください。詳しくは同センター(☎25-5022)にお問い合わせください  
 ※2 男性だけの受け付けになります

検査項目

- 人間ドック=身体計測、血圧測定、尿検査、血液検査、心電図、眼底検査、腹部エコー、胸部レントゲン、胃部レントゲン(バリウム)、便潜血など  
 ※医療機関によって検査項目は異なります。胃内視鏡(胃カメラ)検査を希望する場合や女性の乳がん・子宮頸がん検診は、一部の医療機関ではオプション(別料金)となります。予約する際に確認してください
- 脳ドック=MRI、MRA、頸動脈エコー



検診費用・市の補助金額

検診費用から市の補助金額を差し引いた額を、検診当日、医療機関で支払ってください。

**自己負担額 = 検診費用(+オプション分の料金) - 市の補助金額**

検診費用・市の補助金額

種類	検診費用 (医療機関によって異なります)	市の補助金額	
		国民健康保険	後期高齢者医療制度
1日人間ドック	男性・女性ともに 3万1,860円～	男性 1万5,000円 女性 1万7,000円	男性 2万1,000円 女性 2万3,000円
1泊2日人間ドック	男性・女性ともに 6万1,713円	男性・女性ともに 1万7,000円	申し込みできません
1日人間ドックと脳ドック	男性 5万8,860円～ 女性 5万9,400円～	男性 2万8,000円 女性 3万0,000円	男性 3万6,000円 女性 3万8,000円
脳ドック	男性・女性ともに 2万7,000円	男性・女性ともに 1万3,000円	申し込みできません

※上記の「1日人間ドック」・「1日人間ドックと脳ドック」の検診費用は医療機関によって金額が異なります。詳しくは予約した医療機関にお問い合わせください

申請受け付け

- 期間・会場** ※いずれも土・日・祝日は除きます
- 市役所**
- 4月12日(木) = 東館5階第1会議室
  - 4月13日(金)から9月28日(金)まで = 国民健康保険課・年金医療課
- 赤堀支所**
- 4月12日(木) = 2階大会議室
  - 4月13日(金)から9月28日(金)まで = 住民福祉課
- あずま支所**
- 4月12日(木) = 2階大会議室
  - 4月13日(金)から9月28日(金)まで = 住民福祉課
- 境支所**
- 4月12日(木) = 会議用庁舎1階第2小会議室
  - 4月13日(金)から9月28日(金)まで = 住民福祉課
- 時間** 午前8時30分～午後5時15分 ※各支所は正午から午後1時までを除きます

用意する物

- 保険証 ●印鑑(朱肉を使用する物)
  - 特定健康診査受診券(40歳から74歳までの国民健康保険加入者)
  - 後期高齢者健康診査受診券(後期高齢者医療制度加入者)
- お願い** 検診予定日、人間ドックの種類、医療機関が分かるようにしておいてください。

# 国民健康保険(40歳以上)・後期高齢者医療制度加入者の人間ドックの補助金申請を受け付けます

40歳以上の市の国民健康保険(国保)加入者と、後期高齢者医療制度加入者を対象に、人間ドック・脳ドックの検診費用の一部を補助します。人間ドック・脳ドックを希望する人は、事前に各自で指定医療機関を選択し予約をしてから、補助金申請をしてください。

**問い合わせ** 国民健康保険加入者 = 国民健康保険課(☎27-2737)  
 後期高齢者医療制度加入者 = 年金医療課(☎27-2739)

予約から受診までの流れ

- 1 検診日を予約(医療機関で)**  
 指定医療機関に「伊勢崎市の国民健康保険(後期高齢者医療制度)の人間ドック(脳ドック)」と伝えて、下記の期間内の日程で予約をしてください。予約の際は保険証を用意してください。指定医療機関は左ページ表のとおりです。  
**検診の実施期間** 平成30年6月から平成31年3月まで
- 2 補助金の申請(市役所・各支所で)**  
 下記の期間内に、市役所・各支所で補助金の申請をしてください。  
**補助金の申請期間** 4月12日(木)から9月28日(金)まで  
 ただし  
 ●検診日が6月から10月までの人 → 検診月の前々月末までに申請  
 ●検診日が11月から3月までの人 → 9月28日(金)までに申請
- 3 「補助金交付決定通知書」の交付**  
 市役所から「補助金交付決定通知書」が郵送されます。内容に間違いなどないか、よく確認してください。
- 4 検診を受ける(医療機関で)**  
 検診当日は、国民健康保険または後期高齢者医療制度の保険証と「補助金交付決定通知書」を持って検診を受けてください。

対象

補助金申請時および検診当日に、本市の国民健康保険または後期高齢者医療制度に加入し、被保険者証が発行されている、右の条件に該当する人。

- 人間ドック = 40歳以上の人
- 脳ドック = 年齢が表1または表2に該当する人  
 ※年齢は平成31年3月31日時点
- 後期高齢者医療制度に加入している場合、保険料を完納している人

表1 脳ドック対象年齢(国民健康保険)

年齢	該当する生年月日
40歳	昭和53年4月1日～昭和54年3月31日
45歳	昭和48年4月1日～昭和49年3月31日
50歳	昭和43年4月1日～昭和44年3月31日
55歳	昭和38年4月1日～昭和39年3月31日
60歳	昭和33年4月1日～昭和34年3月31日
65歳	昭和28年4月1日～昭和29年3月31日
70歳	昭和23年4月1日～昭和24年3月31日
75歳	昭和18年4月1日～昭和19年3月31日 ※「1日人間ドックと脳ドック」の受診となります

表2 脳ドック対象年齢(後期高齢者医療制度)

年齢	該当する生年月日
65歳	昭和28年4月1日～昭和29年3月31日
70歳	昭和23年4月1日～昭和24年3月31日
75歳	昭和18年4月1日～昭和19年3月31日
80歳	昭和13年4月1日～昭和14年3月31日
85歳	昭和8年4月1日～昭和9年3月31日
90歳	昭和3年4月1日～昭和4年3月31日

**【注意してください!】**  
 国民健康保険加入者で75歳になる人と、後期高齢者医療制度加入者は、「1泊2日人間ドック」・「脳ドック」の申し込みはできません。

人間ドックを受けない人は特定健診・がん検診を受けましょう!

人間ドックを受けない人・脳ドックしか受けない人は、特定健康診査や後期高齢者健康診査と各種がん検診を受けてください。検査項目はほぼ同じです。同じ日に全ての検査を受けられるわけではありませんが、自己負担額が少なく済むなどのメリットがあります。

注意1

人間ドック(脳ドック)検診日に、国民健康保険または後期高齢者医療制度の加入資格がない場合や、検診後に検診日以前にさかのぼって資格を喪失した場合は、補助金を返還してもらいます。

注意2

人間ドックを受ける人は、特定健診や後期高齢者健康診査は受診できません。重複して受診した場合は、人間ドックの補助金を返還してもらいます。



市内5カ所の会場で市政懇談会を開催します。本年度の予算や重点事業などについて、市長が説明します。市民の皆さんとの対話と協調によるまちづくりを進めるため、皆さんが日頃から感じている、市政に対する意見や要望などを聞かせてください。  
**問い合わせ** 企画調整課(☎27-2707)

**期日・時間** 5月7日(月)午後6時～7時  
**会場** 市民プラザ

**期日・時間** 5月8日(火)午後6時～7時  
**会場** 緋の郷(円形交流館)

**期日・時間** 5月11日(金)午後6時～7時  
**会場** あずま公民館

**期日・時間** 4月17日(火)午後6時～7時  
**会場** 赤堀公民館

**期日・時間** 4月19日(木)午後6時～7時  
**会場** 境総合文化センター

### 運転免許証を自主返納した人に 運転経歴証明書の交付手数料を助成

運転免許証を自主返納すると交付を受けられる運転経歴証明書の交付手数料を全額助成します。この機会に運転に不安のある人は、運転免許証の返納を検討しませんか。  
**問い合わせ** 交通政策課(☎27-2734)

**運転経歴証明書とは**  
 運転経歴証明書は、運転免許証と同様に身分証明書として使うことができる証明書です。運転免許証の返納から5年以内であれば、交通安全協会などに申請して交付を受けることができます。

運転経歴証明書を提示することで、いせさきしコミュニティバス「あおぞら」を無料で利用することができます。また群馬県タクシィ協会に加入している一部のタクシィ会社で、タクシィの運賃が1割引きになります。

**交付手数料を助成します**  
 市では、4月から運転経歴証明書の交付手数料を全額助成します。

▲運転経歴証明書イメージ

成します。助成を受けられるのは1人につき1回です。  
**対象** 次の全てに該当する人  
 ●運転経歴証明書の交付日および助成金の申請日に市内に住所がある  
 ●運転経歴証明書の交付を受けた日から1年を経過していない  
**申し込み** 申請書に必要事項を記入の上、運転経歴証明書の写しを添えて直接または郵送で交通政策課へ  
 ※申請書は運転免許証を自主返納する際に配布されるほか、交通政策課・各支所庶務課の窓口でも配布します。市ホームページからダウンロードもできます  
 ※各支所庶務課の窓口でも受け付けます。窓口での受け付けは土・日・祝日を除きます  
**宛先** 〒372-8501 (住所不要) 市役所交通政策課

## 高齢者のための在宅サービス

本市では、高齢者の皆さんが長年住み慣れた地域で安心して自立した生活が送れるように、さまざまな在宅サービスを行っています。サービスの利用や申し込み方法など、詳しくは問い合わせてください。

**問い合わせ** 高齢政策課(☎27-2752)

### 【給食サービス】

**対象** 65歳以上の一人暮らしの人で、見守りが必要とする人  
**利用料** 1食300円(週2回まで)

性疾患や障害などにより日常生活に見守りが必要とする人

### 【紙おむつなどの支給】

**対象** 65歳以上で要介護4・5の人、重度の認知症で要介護3以上の人  
**支給額**  
 ●市民税課税世帯の人 11月額3000円以内  
 ●市民税非課税世帯の人 11月額5000円以内

### 【マイサポ事業 日常生活用具の給付】

**対象** 65歳以上の人  
**給付品目** シルバーカー・入浴補助用具・電磁調理器  
 ※品目により対象が異なります

### 【はり・きゅう・マッサージ 施術費の助成】

**対象** 65歳以上の人  
 ※平成29年度に申請した人は電話でも申請できます

### 【訪問理・美容サービス】

**対象** 65歳以上で要介護3以上の人、要介護2以下で心身の状態から理髪店や美容院へ行くのが困難と認められる人  
 ※平成29年度に申請した人は電話でも申請できます



### 【高齢者タクシィ利用料の助成】

**対象** 次の全てに該当する、65歳以上で一人暮らしの人または世帯全員が70歳以上の人  
 ●自動車を運転しない  
 ●同一敷地内に自動車運転する親族がない

※平成29年度に申請した人は電話でも申請できます

### 【住宅改造費の補助】

60歳以上の高齢者が住む住宅のバリアフリー工事にかかる費用の一部を補助します。必ず着工前に申請してください。

### 【介護用車両購入費の補助】

車いす仕様車の購入・改造にかかる費用の一部を補助します。購入・改造前に申請してください。

### 【ぐ〜ちよきシニアパスポート】

県内の「シニア」協賛店で提示すると割引などが受けられるパスポートを配布します。  
**対象** 65歳以上の人  
**配布場所** 高齢政策課、各支所住民福祉課、市民サービスセンター宮子・あずま

## 住宅用太陽光発電システムの設置費を補助します

地球温暖化対策の推進と新エネルギーの普及促進のため、住宅用太陽光発電システムを設置する費用の一部を補助します。

**問い合わせ** 環境保全課(☎27-2733)

### 補助の概要

**対象** 次の全ての条件を満たす人  
 ●市税の滞納がなく、自らが居住する市内の住宅に、太陽光発電システムを設置した人  
 ●太陽光発電システムの設置を完了し、4月1日以降に電力受給を開始した人  
**補助件数** 500件(先着順)  
**補助金額** 1キロワット当たり2万円(上限4万円)

### 設置工事後に申請を

補助金の申請は、太陽光発電システムの設置工事後に行ってください。詳しくは「申請の手引き」を確認してください。  
 ※申請の手引き・申請書類は環境保全課、市民情報コーナー(市役所・各支所)にあります。市ホームページからダウンロードもできます



▲太陽光発電システムで環境に優しい暮らしを

**申請期間** 平成31年3月29日(金)まで  
**※土・日・祝日は除きます**  
**時間** 午前8時30分～午後5時15分  
**※正午から午後1時までは除きます**  
**申し込み** 交付申請書兼実績報告書に必要事項を記入の上、必要書類を添えて、本人またはその同居家族が環境保全課に提出してください  
**※申請を第三者に委任する場合は委任状が必要です**  
**※過去にこの補助金の交付を受けている人は申請できません。**一つのシステムに対して申請は1件までです

## オープンガーデン 私たちの庭を公開します

市内の花愛好家が、オープンガーデンとして自宅の庭を公開します。オープンガーデンのプレートとのぼり旗が目印です。マナーを守って見学しましょう。

伊勢崎駅前インフォメーションセンター、市民プラザにあるオープンガーデン散策マップで確認できます  
 問い合わせ 公園緑地課(27)2768

**期日**  
 ●4月14日(土)・15日(日)  
 ●5月19日(土)・20日(日)  
 ●6月9日(土)・10日(日)  
**時間** 午前10時～午後5時  
 ※公開日や時間は庭ごとに異なります。詳しくは市民情報コーナー(市役所・各支所)、各公民館、各図書館、市民サービスセンター宮子・あずま、

### 見学時のお願い

- クローズのプレートが表示されているときは、見学を遠慮してください
- 庭木や花に勝手に触れないでください
- ごみやタバコの吸い殻などは絶対に捨てないでください



▲昨年公開された庭の一例



▶ピンクののぼり旗と緑のプレートが目印です

## 犬の登録と狂犬病予防注射(春期)

犬の飼い主には、年一回、4月から6月までに、飼い犬に狂犬病予防注射を受けさせることが義務付けられています。集合注射を下表のとおり行いますので、必ず時間内に来場してください。どの会場でも受けられます。

登録済みの犬の飼い主には「狂犬病予防注射のお知らせ」のがきを郵送します。当日忘れずに持ってきてください。注射をする際は、飼い主が犬を押さえてください。

※動物病院などで受けることもできますが、別途診察料などがかかる場合があります  
**対象** 生後9日以上の犬  
 ※健康でない犬は集合注射の会場では注射できません。動物病院に相談してください

**料金**  
 ●登録済みの犬11頭につき3400円  
 ●登録が済んでいない犬11頭につき6400円  
 ※登録料3000円を含みます  
**問い合わせ** 環境保全課(27)2733

### 犬の登録・狂犬病予防注射日程表(春期)

期日	会場	時間
4月10日(火)	下道寺町公民館	午前10時～11時
	下連町会館	午前11時30分～午後0時30分
	長沼町農業集落センター	午後2時～3時
	中島公民館	午前10時～10時30分
	百々東会議所	午前11時～11時30分
	上矢島コミュニティセンター	午後1時～1時30分
4月11日(水)	下刈名七区会議所	午後2時～3時
	除ヶ町公民館	午前10時～正午
	八斗島町会館	午後1時30分～3時
	東新井会議所	午前10時～10時30分
	上刈名会議所	午前11時～11時30分
	境采女公民館	午後1時～3時
4月12日(木)	羽黒町集会所	午前10時～11時
	隣保館	午前11時30分～午後0時30分
	地域資源総合管理施設(山王町公民館)	午後2時～3時
	境保泉一丁目集会所	午前10時～11時
	小此木公民館	午前11時30分～正午
	境剛志公民館	午後1時30分～3時
4月13日(金)	名和公民館	午前10時～午後0時30分
	新栄町会議所	午後2時～3時
	境東公民館	午前10時～11時
	女塚会館	午前11時30分～正午
	西島前河原住居センター	午後1時30分～2時
	境島村公民館	午後2時30分～3時
4月15日(日)	茂呂公民館	午前10時～正午
	境支所	午前10時～正午
4月17日(火)	宮子町ふれあいセンター	午前10時～11時30分
	連取本町区会議所	午後1時～2時
	連取元町区会議所	午後2時30分～3時
	香林町二丁目会議所	午前10時～10時30分
	香林町一丁目公民館	午前11時～11時30分
	赤堀鹿島区公民館	午後1時～1時30分
4月18日(水)	間野谷町公民館	午後2時～3時
	三郷公民館	午前10時～午後0時30分
	太田本郷公民館	午後2時～3時
	市場町一丁目区民センター	午前10時～11時
	西久保町三丁目公民館	午前11時30分～正午
	西久保町二丁目公民館	午後1時30分～2時
4月19日(木)	曲沢町公民館	午後2時30分～3時
	西組公民館	午前10時～10時30分
4月19日(木)	喜多町公民館	午前11時～11時30分
	宗高町区民会館	午後1時～2時
4月19日(木)	緑町会館	午後2時30分～3時

期日	会場	時間
4月19日(木)	西野住居センター	午前10時～10時30分
	野町区公民館	午前11時～11時30分
	赤堀今井町二丁目区民センター	午後1時～2時
4月20日(金)	赤堀今井町一丁目区民センター	午後2時30分～3時
	今井町住居センター	午前10時～11時
	葦塚町住居センター	午前11時30分～午後0時30分
	上之宮町区会議所	午後2時～3時
	市場町二丁目区民センター	午前10時～10時30分
	堀下会議所	午前11時～11時30分
5月13日(日)	五日牛転作促進研修施設	午後1時～1時30分
	下触集落センター	午後2時～3時
5月15日(火)	殖運公民館	午前10時～正午
	赤堀支所	午前10時～正午
	豊城町区民会館	午前10時～11時30分
	上諏訪町会館	午後1時～2時
	昭和町公民館	午後2時30分～3時
	下谷区住居センター	午前10時～10時30分
5月16日(水)	平井区会議所	午前11時～11時30分
	小泉区会議所	午後1時～1時30分
	向原会議所	午後2時～3時
	日乃出町神谷区公民館	午前10時～11時30分
	つくし会館	午後1時～2時
	曲輪町三区公民館	午後2時30分～3時
5月17日(木)	下代会議所	午前10時～10時30分
	下区区民センター	午前11時～11時30分
	新町コミュニティセンター	午後1時～1時30分
	三室町集会所	午後2時～3時
	本関町公民館	午前10時～11時
	鍛冶原公民館(ふるさと会館)	午前11時30分～正午
5月18日(金)	豊受公民館	午後1時30分～3時30分
	田部井上会議所	午前10時～11時
	田部井下区民センター	午前11時30分～正午
	西小保方町会議所	午後1時30分～2時
	八寸コミュニティセンター	午後2時30分～3時
	上田町会議所	午前10時～10時30分
5月20日(日)	西国定上区会議所	午前11時～11時30分
	東国定会議所	午後1時～2時
5月27日(日)	東町会議所	午後2時30分～3時
	宮郷公民館	午前10時～正午
5月27日(日)	あずま支所	午前10時～正午
	市役所本庁	午前9時～正午

※犬のふんは飼い主が責任をもって持ち帰りましょう  
 ※駐車場が少ない会場もありますので、徒歩による来場にご協力ください

## 市営住宅の入居者を募集します

入居には市税の滞納がないこと、所得制限などの条件があります。申し込みの前に住宅課、または市ホームページで詳細を確認してください。募集内容は変更になることがあります。必要書類を用意する期間を考慮して、余裕を持って申し込みください。  
**募集期間** 4月2日(月)から18日(水)まで  
 ※土・日曜日は除きます  
**時間** 午前8時30分～午後5時15分  
**申し込み・問い合わせ** 住宅課(27)2764

### 入居者を募集する市営住宅一覧

住宅名	対象世帯	募集戸数
茂呂島住宅	子育て世帯	1戸
	母子世帯	2戸
	単身世帯	2戸
	障害者世帯	1戸
豊城西住宅	子育て世帯	1戸
	母子世帯	1戸
	単身世帯	2戸
豊城北住宅	単身世帯	1戸
羽黒住宅	一般世帯	1戸
	子育て世帯	1戸
	母子世帯	1戸
	単身世帯	1戸
山王住宅	子育て世帯	1戸
	母子世帯	1戸
太田住宅	子育て世帯	1戸
	母子世帯	1戸
波志江住宅	一般世帯	1戸
	子育て世帯	1戸
	母子世帯	1戸
	単身世帯	1戸
今泉住宅	単身世帯	1戸
赤堀千鳥住宅	子育て世帯	1戸
	母子世帯	1戸
境木島住宅	一般世帯	1戸
	母子世帯	1戸
境下武士	単身世帯	1戸
境上武士	単身世帯	1戸
境保泉	子育て世帯	1戸
イタワー花の森住宅	子育て世帯	2戸

### 抽選会を行います

**期日** 4月29日(祝)  
**時間** 午前9時10分開始  
**会場** 市役所東館5階第1会議室

### 対象世帯の説明

- 一般世帯=2人以上の世帯
- 子育て世帯=夫婦と就学前の子どもがいる世帯、または婚姻から3年を経過せず、夫婦の年齢の合計が70歳以下の世帯
- 母子世帯=現在婚姻していない母と未成年の子どもだけの世帯
- 単身世帯=満60歳以上の人など
- 高齢者世帯=申込者本人が満60歳以上で、同居する人が満60歳以上または18歳未満などの世帯
- 障害者世帯=障害者がいる2人以上の世帯

※県営住宅の応募書類も住宅課にあります

# 期日前投票を活用してください

投票日に投票に行けない人は、期日前投票ができます。会場は市内に7カ所あります。入場券を持っていずれかの投票所で投票してください。会場によって投票時間が異なりますので、注意してください。

**期間** 4月16日(月)から4月21日(土)まで  
**時間** 午前8時30分～午後8時  
**会場** 市役所東館市民ホール・赤堀支所・あずま支所・境支所・豊受公民館・市民サービスセンター宮

子・伊勢崎駅前インフォメーションセンター  
※市民サービスセンター宮子・伊勢崎駅前インフォメーションセンターは午前10時から午後8時まで



宮郷中学校  
村田 莉愛さんの作品

## 投票の流れ



①投票所入場券を受付の係員に提出する

②宣誓書を記入する

③投票用紙を受け取り、投票する

※入場券を忘れてしまった場合は、運転免許証など本人確認ができる物を係員に提示してください

【一定の障害がある人の郵便による投票】  
重度の障害により移動が困難な人は、郵便による投票が可能です。投票用紙を郵送しますので、本市または滞在地の選挙管理委員会に早めに手続きをしてください。

【病院や施設で投票】  
指定された病院・施設に入院(入所)している人は、その施設内で投票できます。施設の職員などに申し出てください。

【滞在地で投票】  
長期出張などで市外に滞在している場合でも、滞在地の選挙管理委員会を通じて不在者投票ができます。投票用紙を郵送しますので、本市または滞在地の選挙管理委員会に早めに手続きをしてください。

【市外へ転出した人】  
投票日(期日前投票も含む)までに市外へ転出した人は、投票できません。

【市内で転居した人】  
4月2日(月)までに転居の届け出をした人は、新しい住所(転居先)の投票所で投票してください。4月3日(火)以降に転居の届け出をした人は、前の住所地(転居前)の投票所で投票してください。

最近、住所が変わった人は投票所を確認してください

## 投票できる人

平成12年4月23日以前に生まれた日本国民で、平成30年1月14日以前から本市の住民基本台帳に引き続き記録され、選挙人名簿に登録されている人。

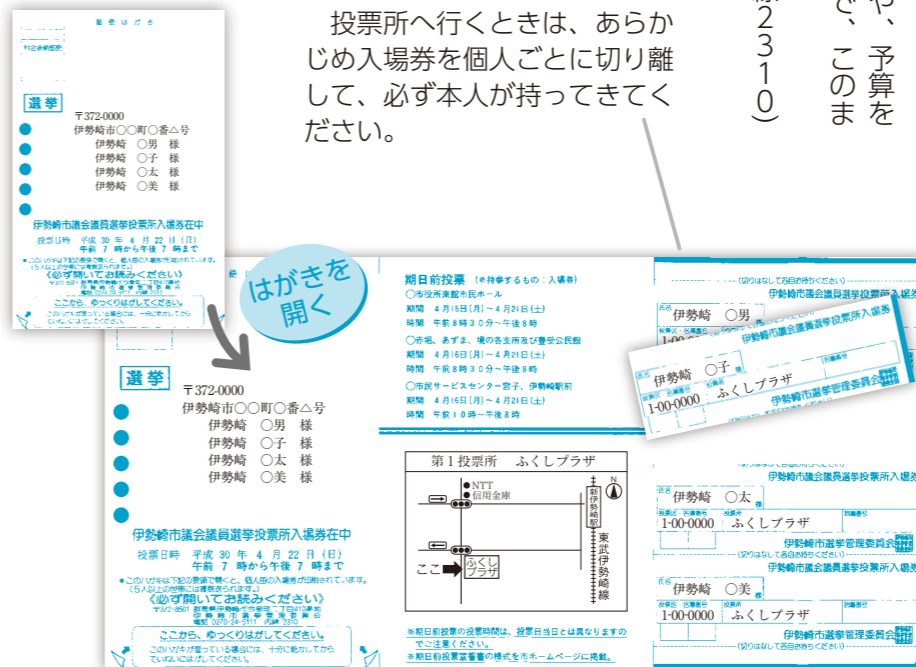
### 投票は18歳から

選挙年齢が満20歳以上から満18歳以上に引き下げられました。未来を担う若い世代の声を市政に届けるために、投票に行きましょう。

## 投票するには

投票所入場券を世帯ごとにはがきで郵送します。はがき1枚につき4人までの入場券が付いています。有権者が5人以上いる世帯には、複数枚のはがきが届きます。投票所入場券が届かない人や、紛失してしまった人は運転免許証など本人確認ができる物を用意して、投票所の係員に申し出てください。選挙人名簿に登録されていることが確認できれば、そのまま投票できます。

## 投票入場券の例



投票所へ行くときは、あらかじめ入場券を個人ごとに切り離して、必ず本人が持ってきてください。

## 投票所が変更になります

### 第32投票所

上蓮町区、下蓮町区、国領町区、飯島町区にお住まいの皆さんは、投票所が下蓮町会館から同敷地内の下蓮町第二会館に変更になります。

### 第37投票所

今泉町一丁目区にお住まいの皆さんは、投票所が今泉町一丁目会議所から児童センターに変更になります。

## 点字投票・代理投票

体が不自由な人の投票を、投票所の係員がサポートします。

### 点字投票

各投票所に点字器を用意しています。目が不自由で点字ができる人は投票所の係員に申し出てください。

### 代理投票

投票所の係員が代筆します。体が不自由などの理由で投票用紙に記入することができない人は、投票所の係員に申し出てください。



四ツ葉学園中等教育学校  
赤川 琴音さんの作品

このページで使用しているポスターは、いずれも、平成29年度明るい選挙啓発ポスターコンクールの入賞作品です

各候補者の氏名や経歴、重要視している課題や目標をまとめた政見などを掲載した選挙公報を、新聞折り込みで配布します。朝日・毎日・読売・東京・産経・上毛の各新聞の4月18日(水)の朝刊に折り込み予定です。選挙公報が届か

## 候補者情報は選挙公報で確認を

難など日常生活に支障がある人は、郵便による不在者投票ができます。投票には市選挙管理委員会が交付する郵便等投票証明書が必要になりますので、事前に交付を受けてください。投票用紙は、所定の申請用紙に郵便等投票証明書を添えて、4月18日(水)までに請求してください。

## 投票状況と開票結果の速報

開票は、投票日当日の午後8時から緋の郷(スポーツ交流館)で行います。市ホームページで投票状況と開票結果をお知らせします。  
●投票速報 午前9時以降の投票状況を2時間ごと(午後5時以降は1時間ごと)に確定まで  
●開票速報 午後9時以降の開票状況を30分ごとに確定まで



境北中学校  
石倉 萌夏さんの作品

4月15日(日)告示

伊勢崎市議会議員選挙

議員定数30人

# 投票日は4月22日(日)

## 投票時間 午前7時～午後7時

市議会議員選挙は、私たちの生活に直接関わる市の条例や、予算を決める代表者を選ぶための大切な選挙です。あなたの一票で、このまちの未来を決めましょう。  
問い合わせ 伊勢崎市選挙管理委員会(☎245111・内線2310)

## いせさき銘仙の日 さまざまなイベントで銘仙の魅力を満喫



3月3日、「いせさき銘仙の日」に合わせて赤石楽舎などで伊勢崎銘仙をPRするイベントが開催されました。

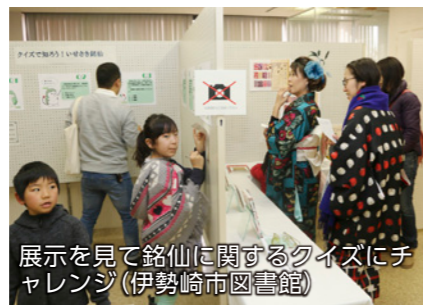
いせさき明治館では華やかな伊勢崎銘仙が展示され、訪れた人たちは熱心に見学していました。伊勢崎市図書館の展示ではクイズを通して伊勢崎銘仙の歴史を紹介。赤石楽舎では伊勢崎銘仙ファッションショーが行われ、色とりどりの伊勢崎銘仙を着こなしたモデルの皆さんが会場を盛り上げました。



観客を魅了した銘仙ファッションショー(赤石楽舎)



色鮮やかな銘仙が展示されました(いせさき明治館)



展示を見て銘仙に関するクイズにチャレンジ(伊勢崎市図書館)



多くの人でにぎわったアンティーク、銘仙市(伊勢崎神社)

## いせさき公立保育所まつり 保育所の活動を家族と一緒に楽しむ一日



豆運びゲームに集中する表情は真剣



たくさんの友達と一緒に手遊びを楽しみました



背は伸びたかな?

2月20日から24日まで、市役所東館1階市民ホールで「いせさき公立保育所まつり」が開催されました。会場では公立保育所の活動を紹介したパネル展示や給食レシピの配布が行われました。

24日は、各公立保育所の保育士が手遊びやパネルシアターなど、みんなで楽しめる出し物を発表。会場は、さまざまな遊びを楽しむたくさんの家族でにぎわいました。



保育所の様子を展示



手形スタンプにきれいなデコレーションをして楽しみました

## 消防本部総合演習 地震に備えた訓練を実施



警察と消防が連携し被災車両から負傷者を救出

3月4日、市消防本部で大規模な地震発生を想定した訓練が行われました。訓練には、市消防本部、安心安全課のほか伊勢崎警察署、県警察本部が参加。ビル火災や被災車両などからの人命救助や災害対策本部の運営など、さまざまな場面を想定した実践的な訓練を行い、非常時の連携を確認しました。

## サケの稚魚を放流 バイバイ! 元気でね



サケの稚魚を放流する子どもたち

2月25日、赤堀南小学校の子どもたちと保護者の皆さん、赤堀中学校科学部の生徒が、赤堀せせらぎ公園を流れる粕川にサケの稚魚を放流しました。ここでは毎年、赤堀南小学校親子クラブの皆さんが中心となって、サケの稚魚を放流しています。子どもたちは元気に泳ぐ稚魚を見守りながら、大きく手を振り再会を願いました。

## いせさき教育アンバサダー 三澤遥さんの授業 紙を使って子どもたちの考える力を育みました



子どもたちに紙の組み立て方を教える三澤さん



自分で考えた生き物を組み立てました



紙をつなげていってどこまで高くできるかな

2月23日、赤堀小学校の1年生を対象に、デザイナーの三澤遥さんが授業を行いました。三澤さんは殖連第二小学校・殖連中学校を卒業。現在は、日本デザインセンターに所属し、「JAGDA新人賞2017」を受賞するなど、今後も活躍が期待されるデザイナーです。授業では子どもたちがはさみとのりを使って、いろいろな形の紙を「どれだけ高く積み上げることができるか」「組み合わせるとどんなものが作れるか」に挑戦。子どもたちは、思い通りの作品を作るためにどうすればいいかを考えながら、製作活動を楽しみました。



# 情報掲示板

- 伊勢崎市役所 ..... ☎0270-24-5111
  - 赤堀支所 ..... ☎0270-62-1151
  - あずま支所 ..... ☎0270-62-1311
  - 境支所 ..... ☎0270-74-1111
- 開庁時間 午前8時30分～午後5時15分
- 災害情報案内(24時間) ☎0180-99-2999
  - 救急病院等案内(24時間) ☎0270-23-1299

## 傍聴しましょう 教育委員会会議定例会

**期日** 4月20日(金)  
**時間** 午後2時開始  
**会場** 市役所本館5階職員研修室  
**定員** 7人(先着順)  
**申し込み** 当日午後1時30分から1時50分までに直接会場へ  
**問い合わせ** 教育委員会総務課(☎27-2785)

## 東日本大震災・熊本地震の義援金を受け付けています

義援金の受付期間が、平成31年3月31日(日)まで延長されました。募金箱は市役所受付、社会福祉課、各支所、各公民館、市民サービスセンター宮子・あずまに設置しています。引き続き皆様のご協力をお願いします。  
 ※熊本地震の募金箱は伊勢崎駅前インフォメーションセンターにも設置しています  
**問い合わせ** 社会福祉課(☎27-2748)

## ☒ いせさき情報メールに登録を!

災害・防災情報や地域の防犯情報をメールで配信しています。携帯電話で次のアドレスに空メールを送信して登録しましょう。☒ [tisesaki@sg-m.jp](mailto:tisesaki@sg-m.jp)  
**問い合わせ** 安心安全課(☎27-2706)



## スマホアプリ「マチイロ」で広報いせさきを配信中!

スマートフォンなどでいつでもどこでも、広報いせさきを読むことができます。  
**問い合わせ** 広報課(☎27-2711)



### お知らせ

病後児保育をご利用ください  
 こども保育課(☎27)2751  
 子どもが急性疾患の回復期にあり、保育所や幼稚園に預けることが困難で、保護者が仕事の都合などで家庭での育児ができない場合に、子どもを一時的に預かります。  
**実施施設** 左表のとおり

施設名	住所	電話番号
境いよく保育所	境伊与久519	76-1636
白ばら保育園	戸谷塚町98-1	32-1400
ゆたか保育園	馬見塚町1196-1	32-3691
しいの実保育園	山王町625-1	40-3373
三郷こども園	波志江町2381-7	23-6122
太陽保育園	堀口町643-1	32-3370
青空保育園	東小保方町3813-1	40-9333
すみれこども園	境上武士983-3	74-5700

**実施施設一覧**

**利用できる日** 月曜日から金曜日まで  
 ※祝日、年末年始、実施施設の行事などの日は除きます  
**利用時間** 午前8時から午後

## SLが走ります



交通政策課(☎27-2734)

JR両毛線に、SLの回送列車が臨時運行します。排煙の発生や、汽笛が鳴る場合がありますのでご理解・ご協力をお願いします。  
**期日** 4月5日(木)、25日(水)、5月9日(水)、19日(土)

### 主な駅の予定通過時刻

**【下り】**  
 前橋駅(午前5時10分)→伊勢崎駅(午前5時40分)→岩宿駅(午前7時)  
**【上り】**  
 岩宿駅(午後3時50分)→伊勢崎駅(午後4時20分)→前橋駅(午後5時)  
**問い合わせ** JR東日本高崎支社(☎027-320-7111)

### 子育て世帯への手当

**子育て支援課(☎27)2750**  
 子育て世帯には次のような手当があります。受給のための申請方法や条件など、詳しくは子育て支援課・各支所住民福祉課にお問い合わせください。

**【児童手当】**  
**対象** 中学校3年生(15歳)になって最初の3月(までの)児童の保護者  
**支給月額** 3歳未満の児童 1万5000円  
 3歳以上の児童 1第1子・第2子は1万円、第3子以降は1万5000円

●中学生 1万円  
 ※所得制限を超える場合は一律50000円

**【児童扶養手当】**  
**対象** 母子・父子家庭の保護者、父母のいない児童の養育者  
 ※対象児童が18歳になって最初の3月まで  
**支給月額** 所得に応じて1万3000円～4万2500円

**【特別児童扶養手当】**  
**対象** 心身に障害がある児童(20歳未満)の保護者  
**支給月額** 1級 5万1700円、2級 3万4430円  
 ※児童の障害の状態によって等級が異なります。また所得制限があります

### 市消防団 消防ポンプ自動車を更新

消防本部総務課(☎25)3511

市では、市消防団に配備されている消防ポンプ自動車を順次最新鋭の車両に更新し、地域防災力の強化・充実を図っています。  
 平成29年度は、第1方面隊



▲最新鋭の車両で防災力を強化します

6時までの間で8時間以内  
**対象** 市内に在住で、保育所、幼稚園、認定こども園などに通う生後10カ月から就学前までの子ども  
**定員** 1施設につき1日当たり2人  
**利用料** 無料  
 ※食事代が別途必要です  
**申し込み** こども保育課または利用者登録し、利用を希望する日の前日までに電話で各施設へ

### 【ひとり親家庭等福祉手当】

**対象** 母子・父子家庭の保護者、父母のいない児童の養育者  
 ※対象児童は小・中学生  
**支給月額** 児童1人当たり20000円

**【交通遺児等福祉手当】**  
**対象** 交通遺児(中学生以下)および心身に障害がある児童(20歳未満)の保護者  
**支給月額** 児童1人当たり20000円

### 【ひとり親家庭等福祉手当】

**対象** 母子・父子家庭の保護者、父母のいない児童の養育者  
 ※対象児童は小・中学生  
**支給月額** 児童1人当たり20000円

**【交通遺児等福祉手当】**  
**対象** 交通遺児(中学生以下)および心身に障害がある児童(20歳未満)の保護者  
**支給月額** 児童1人当たり20000円

### 【ひとり親家庭等福祉手当】

**対象** 母子・父子家庭の保護者、父母のいない児童の養育者  
 ※対象児童は小・中学生  
**支給月額** 児童1人当たり20000円

**【交通遺児等福祉手当】**  
**対象** 交通遺児(中学生以下)および心身に障害がある児童(20歳未満)の保護者  
**支給月額** 児童1人当たり20000円

### ものづくりを行う中小企業に補助金を交付します

**商工労働課(☎27)2754**  
 中小企業の新技術・新製品の開発を支援するため、県と連携して補助金を交付します。開発期間は、交付の決定(6月下旬予定)から平成31年1月31日(木)までです。  
**申請期間** 4月2日(月)から5月11日(金)まで  
**対象** 市内に本社または開発拠点がある中小企業者、個人事業者など  
 ※みなし大企業は除きます  
**対象事業** ものづくりに関係する新技術・新製品の開発のうち、技術的課題が明確で、新規性があり、事業化と市場性が見込まれるもの  
**補助金額** 対象経費から20万円を除いた金額  
 ※千円未満は切り捨て  
 ※補助限度額は80万円(市・県合算額)  
**申し込み** 市宛て・県宛ての申請書類をいずれも直接商工労働課へ  
 ※対象の事業・経費など、詳しくは募集案内を確認してください。申請書・募集案内は、市ホームページからダウンロードできます。市と県で異なる様式があります

### 合併浄化槽の設置費用を補助します

**下水道管理課(☎27)2775**  
 自宅などに合併処理浄化槽を設置する人に対して15万円から21万円までの補助金を交付します。設置工事と併せて単独処理浄化槽やくみ取り槽を適正に撤去する場合や、単独処理浄化槽を雨水貯留槽に改修して利用する場合には、県の浄化槽工補助金などが上乗せされ、25万円から51万円までの補助金を交付します。申請方法などについて詳しく

### 就学援助費の申請を忘れずに

**障害福祉課(☎27)2753**  
 市外の特別支援学校に通う児童・生徒の保護者に、就学援助費を支給します。  
**支給月額** 30000円  
**申し込み** 4月9日(月)から27日(金)までに在学証明書・印鑑(朱肉を使う物)・振込指定口座の分かる物(預金通帳など、保護者名義のもの)を持って障害福祉課・各支所住民福祉課へ

### 臨海学校が利用できます

新潟県長岡市寺泊地域にある臨海学校は、下記の期間利用できます。  
 ※入浴はできませんが、食事の提供はありません  
**期間** 5月1日(火)から6月24日(日)まで、8月10日(金)から31日(金)まで  
**対象** 市内に在住または在勤・在学の人  
**宿泊料** (1人1泊)  
 ●一般=1,080円  
 ●中・高校生=750円  
 ●小学生=530円  
 ●未就学児=無料  
**申し込み・問い合わせ** 4月13日(金)午前9時から電話で教育施設課(☎27-2795)  
 ※宿泊する5日前までに宿泊料の納入手続きをしてください。利用者の都合による日程変更については返金することができません

### ビーズでアレンジできるネックレスを作ろう

**期日** 4月18日(水)  
**時間** 午前10時～正午  
**会場** 清掃リサイクルセンター 21  
**対象** 市内に在住または在勤・在学の人  
**定員** 30人(先着順)  
**参加料** 1,400円(材料費)  
**申し込み・問い合わせ** 4月10日(火)午前9時から電話で清掃リサイクルセンター 21 (☎32-3166)

### 端午の節供展

子どもの健やかな成長を願う五月人形をはじめ、今では懐かしい武者のぼりや、こいのぼりを展示します。  
**期間** 4月14日(土)から5月6日(日)まで  
 ※4月16日(月)、23日(月)、5月1日(火)は休館です  
**時間** 午前9時～午後5時  
**会場** 赤堀歴史民俗資料館  
**入場料** 無料  
**問い合わせ** 赤堀歴史民俗資料館 (☎63-0030)



**奥の細道傑作選**  
**境剛志公民館 (☎74-0168)**  
**期日** 5月8日から6月5日までの火曜日(全5回)  
**時間** 午前10時～正午  
**会場** 境剛志公民館  
**対象** 市内に在住または在勤・在学の18歳以上の人  
**定員** 30人(先着順)  
**内容** 『奥の細道』(日光路、奥州路、出羽路、北陸路)の名場面について楽しく学びます  
**参加料** 無料

**皆さんの善意**  
**秘書課 (☎27-2700)**  
 次の皆さんから、寄付・寄贈がありました。ありがとうございます。  
 ♥伊勢崎産業会から福祉事業基金へ13万円  
 ♥伊勢崎ひまわり卓球グループから市民病院へ車椅子5台  
 ♥伊勢崎市境進出企業連絡協議会から境地区の平成30年度小学1年生へ防犯ブザー1267個  
 ♥佐波伊勢崎農業協同組合から市内の平成30年度小学1年生へランドセルカバー11985枚  
 ♥伊勢崎ガス(株)から福祉事業基金へ55万円  
 ♥曲沢緑と花でつむい会から赤堀東小学校へ図書44冊、赤堀中学校へ図書35冊  
 ♥伊勢崎佐波ライオンズクラブから市民病院へ車椅子3台  
 ♥(株)群馬銀行から(有)東栄製作所へ「くんぎん地方創生私募債」発行記念としてあずま中学校へワイヤレスマイク2本、CDプレーヤー1台

**セカンドライフセミナー**  
**赤堀公民館 (☎62-1153)**  
**期日** 4月27日・5月18日・6月1日・15日・7月6日・20日の金曜日(全6回)  
**時間** 午後1時30分～3時30分  
**会場** 赤堀公民館  
**対象** 市内に在住の60歳以上の  
**定員** 40人(先着順)  
**内容** 群馬の言葉についての講話、上毛新聞社や市民病院の出前講座、体操などを行います  
**参加料** 無料  
 ※内容によって実費がかかります

**親子ドリットミック**  
**境児童館どんぐり (☎70-2415)**  
**期日** 4月17日(火)  
**時間** 午前10時30分～11時30分  
**会場** 境児童館どんぐり  
**対象** 市内に在住の1歳以上2歳以下の子どもとその保護者  
**定員** 20組(抽選)  
**参加料** 無料  
**申し込み** 4月10日(火)午前9時から直接または電話で赤堀公民館へ

**美文字教室**  
**(ボールペン・筆ペン)**  
**あずま公民館 (☎62-0115)**  
**期日** 5月7日・21日・6月4日・18日の月曜日(全4回)  
**時間** 午後1時30分～3時30分  
**会場** あずま公民館  
**対象** 市内に在住の人  
**定員** 20人(先着順)  
**内容** 宛名書きなどの日常生活で使う文字をきれいに書く技術を身に付けます  
**参加料** 1000円(教材費)  
**申し込み** 4月16日(月)午前9時から参加料を添えてあずま公民館へ

**申し込み** 4月11日(水)午前9時から電話で境剛志公民館へ

### 子どものためのタブレット教室

**期日** 4月24日(火)  
**時間** 午後1時30分～4時30分  
**会場** 境剛志公民館  
**対象** 市内に在住または在勤・在学の18歳以上の人  
**定員** 15人(先着順)  
**参加料** 1,000円(材料費)  
**申し込み・問い合わせ** 4月12日(木)午前9時から電話で境剛志公民館 (☎74-0168)



▲手話を学んでみませんか

**バランスボールでエクササイズ**  
**境児童館どんぐり (☎70-2415)**  
**期日** 4月23日(月)  
**時間** 午前10時30分～11時30分  
**会場** 境児童館どんぐり  
**対象** 市内に在住の2カ月以上7カ月以下の子どもとその母親  
**定員** 15組(抽選)  
**内容** 産後の骨盤を整え、体幹を鍛えるエクササイズを行います  
**申し込み** 4月13日(金)午前9時から直接または電話で赤堀公民館へ

**ふれあい体験教室**  
**和太鼓体験教室**  
**市民活動課 (☎61-6712)**  
**期日** 4月14日・28日、5月12日・26日、6月2日・16日・30日、7月14日・28日・8月4日の土曜日(全10回)  
**時間** 午後6時～7時  
**会場** 餅の郷(市民交流館)  
**対象** 市内に在住または在学の小学生から高校生  
**定員** 30人(先着順)



▲伊勢崎和太鼓による演奏

### 放射線量2月・3月の測定結果

学校や公園など、市内57カ所の定点測定地点において、測定値が除染の要件(毎時0.23マイクロシーベルト)を超えた場所はありませんでした。測定地点と測定値の詳細は、市ホームページで確認できます。  
**問い合わせ** 環境保全課 (☎27-2733)

**催し**  
**えびね蘭展**  
**文化観光課 (☎27-2758)**  
**期日** 4月21日(土)・22日(日)  
**時間** 午前9時～午後5時  
**会場** 北公民館  
**入場料** 無料  
**問い合わせ** 伊勢崎市蘭蕙愛好会 (☎24-0902・吉沢)

**定員** 30人(先着順)  
**【基礎課程】**  
**期日** 5月16日から12月5日までの水曜日(全30回)  
 ※8月15日(水)は除きます  
 ※期間中の日曜日に体験学習を1回行います  
**対象** 市内に在住または在勤・在学の18歳以上で、入門課程修了程度の手話ができる人  
**定員** 20人(先着順)  
 \* \*  
**いずれも**  
**時間** 午後7時～9時  
**会場** 障害者センター  
**参加料** 3240円(テキスト代)  
**申し込み** 4月9日(月)から20日(金)までに直接または電話で障害者センターへ

### 田島弥平旧宅主屋1階上段の間を公開しています

文化財保護課 (☎75-6672)  
 毎月第3日曜日は世界遺産「田島弥平旧宅」の主屋1階上段の間を公開しています。4月15日(日)はバンドや太鼓などの演奏を行います。この機会にぜひご覧ください。  
**時間** 午前9時～午後4時  
 ※車で来場の際は、島村蚕のふるさと公園または田島弥平旧宅案内所の駐車場を利用してください  
 \* \*  
**【ヘリテージコンサートまつり】**  
 八木節、和太鼓、バンドの演奏などを行います。  
**期日** 4月15日(日)  
 ※雨天の場合は中止  
**時間** 午前10時～午後3時  
**会場** 田島弥平旧宅  
**入場料** 無料

**参加料** 無料  
**申し込み** 4月14日(土)に直接会場へ  
**問い合わせ** 伊勢崎和太鼓 (☎32-7771・半田)

### 休日の漏水などの緊急連絡先

道路上から水道メーターまでの間に漏水を発見した場合は、竜宮浄水場(☎24-1760)または下記の指定工事店に連絡してください。

- 4月21日(土) 吹上設備工業 ☎76-0406
- 4月22日(日) 三和木工 ☎32-0575
- 4月28日(土) 穂詮 ☎32-0875
- 4月29日(祝) 豊鉄水工業 ☎32-1526
- 4月30日(月) 丸橋設備 ☎25-2412

次の地域の連絡先は、以下のとおりです。

- 境島村の利根川右岸地域(本庄市給水区域) = 本庄市水道課(☎0495-22-2151)
- 境平塚の利根川右岸地域(深谷市給水区域) = 深谷市水道工務課(☎048-577-7529)

### ミニバスケットボール教室

期日 5月12日(土)・19日(土)・20日(日) (全3回)  
 時間 午前9時~正午  
 会場 あずま体育館  
 対象 市内の小学生  
 定員 50人(先着順)

内容 基本から試合まで  
 参加料 無料  
 申し込み・問い合わせ 4月11日(水)から5月4日(祝)までに直接または電話であずま運動施設管理事務所(☎62-7271)

### 募集

#### 災害時外国人支援ボランティア募集

国際課(☎27-2731)

震災などの大規模な災害が発生したときに、外国人の相談にのりたり必要な情報を提供したりして支援するボランティアを募集します。

対象 外国語で日常会話程度の通訳と翻訳ができる18歳以上の日本人

※高校生は除きます  
 ※日本国籍でない人は在留資格が必要  
 ※申し込み 国際課にある申込書に必要事項を記入の上、直接国際課へ  
 ※市ホームページからダウンロードもできます

#### 市国際交流協会会員募集

国際課(☎27-2731)

市国際交流協会は、市民の国際交流のために活動しています。米国ミズーリ州スプリングフィールド市・中国安徽省馬鞍山市との姉妹友好都市交流事業、外国文化を紹介する国際交流のつどい、料理教室、国際映画祭、国際児童絵画展、外国人住民のための日



▲市国際交流協会日本語教室

本語教室を開催しています。市国際交流協会の趣旨や事業に賛同し、協力してくれる会員を募集します。

会費 個人11年2000円、団体11年5000円  
 申し込み 会費を添えて市国際交流協会(国際課内)へ

#### ファミリー・サポート・センター会員募集

ファミリー・サポート・センターは、育児の援助を受けたい人と援助を行いたい人がセンターの仲介により支え合う制度です。保育施設への送迎や、放課後などの一時預かりなど、保育施設では対応しきれないサポートを行い、育児を支援しています。育児の援助を受けたい人(利用会員)と育児の応援をしたい人(援助会員)を募集しています。

対象 ● 利用会員 市内に在住または在勤の、3カ月以上12歳以下の子どもの保護者で、育児

#### 春季バレーボール大会

スポーツ振興課(☎27-2747)

期日 5月13日(日)  
 時間 午前8時30分開会  
 会場 あずま体育館  
 対象 市バレーボール協会に登録したチーム  
 種別 女子9人制  
 参加料 ● 大会参加料113000円  
 ● 協会登録料115000円  
 ※代表者会議のときに支払ってください  
 申し込み 4月27日(金)までに直接スポーツ振興課へ  
 【代表者会議】  
 参加チームの代表者は、代表者会議に出席してください。  
 期日 5月7日(月)

#### 伊勢崎波卓球大会

スポーツ振興課(☎27-2747)

期日 5月19日(土)  
 時間 午前8時30分開会  
 会場 市民体育館  
 対象 市内・玉村町に在住または在勤・在学の人、市内・玉村町の卓球協会加盟団体に所属している人  
 種別 ● シングルス11小学生男子・女子、中学生男子・女子、一般男子・女子、35歳以上男子、45歳以上女子、50歳以上男子  
 ● ダブルス11一般男子・女子  
 ● ラージボールシングルス1150歳以上男子・女子

平成30年度  
**スポーツ少年団チーム登録**

市内の学校単位・地域子ども会・スポーツクラブなどで活動しているスポーツ団体で、新規で市スポーツ少年団に登録を希望する団体は申請してください。

対象 20歳以上の指導者2人以上と3歳以上19歳以下の団員で構成したスポーツ団体

登録料  
 ● 指導者=1人1,100円  
 ● 団員=1人600円

申し込み・問い合わせ 4月16日(月)までに直接または電話でスポーツ振興課(☎27-2747)

▲平成29年度スポーツ少年団総開会式の様子



春季  
**陸上記録会**

期日 5月13日(日)  
 時間 午前8時30分開会  
 会場 前橋総合運動公園(前橋市)  
 対象 市内・玉村町に在住または在勤・在学の人  
 種目 短距離走・中距離走・走り幅跳び・走り高跳び・ジャベリックスロー(やり投げ)・砲丸投げ

※小学4・5・6年生男子・女子、中学生男子・女子、一般男子・女子(高校生を含みます)の各部門

参加料 小・中学生=400円、一般=600円  
 ※リレーは1チーム500円

申し込み 4月27日(金)までに直接スポーツ振興課へ  
 問い合わせ スポーツ振興課(☎27-2747)

### スポーツ

#### なぎなた体験教室

境運動施設管理事務所(☎74-1113)

期日 5月5日から26日までの土曜日(全4回)  
 時間 午後3時~5時  
 会場 境武道館  
 対象 市内に在住または在勤・在学の小学生以上の人  
 定員 15人(先着順)

参加料 無料

申し込み 4月16日(月)から5月2日(水)までに直接または電話で境運動施設管理事務所へ

● ラージボールダブルス1150歳以上男子・女子・混合

参加料 ● シングルス11800円  
 ● 小・中学生は400円  
 ● ダブルス111500円  
 ※小・中学生は1組800円

申し込み 5月2日(水)までに直接スポーツ振興課へ

問い合わせ 市卓球協会(☎25-1391・木村)

#### 初心者弓道教室

スポーツ振興課(☎27-2747)

【弓道場】  
 期日 5月10日から6月4日までの月・木曜日(全8回)  
 時間 午後7時~9時  
 対象 市内に在住または在勤・在学の中学生以上の人  
 定員 30人(先着順)

申し込み 4月15日(日)から29日(日)までに直接華蔵寺公園運動施設管理事務所(☎23-7015)へ

※1人で2人分までの申し込みができます



▲28メートル先の的を狙います

までの月・金曜日(全8回)

時間 午後7時~9時

対象 市内に在住または在勤・在学の小学5年生以上の人

定員 30人(先着順)

申し込み 4月11日(水)から5月1日(火)までに直接あずま運動施設管理事務所(☎62-7271)へ

【弓道場】  
 期日 5月9日から6月2日までの水・土曜日(全8回)  
 時間 午後7時~9時  
 対象 市内に在住または在勤・在学の中学生以上の人  
 定員 25人(先着順)

申し込み 4月13日(金)から5月7日(月)までに直接または電話で境運動施設管理事務所(☎74-1113)へ

※ \*  
 \*  
 いずれも  
 参加料 無料  
 ※中学生以下の人は保護者の付き添いが必要です

**市サッカー協会 一般の部**  
**新規チーム登録**

スポーツ振興課(☎27-2747)

新たに市サッカー協会に登録を希望するチームは左記まで連絡してください。

問い合わせ 市サッカー協会(☎090-4464-6475・塩沢)

**伊勢崎オート** 売上金は機械工業の振興・社会福祉の増進などに広く役立てられています  
 ☎24-5780 🌐 <http://isesaki-auto.jp/>

◆山陽オート場外発売 開場53周年記念 G I 第24回平成チャンピオンカップ  
 4/11・12・13・14・15

◆浜松オート場外発売 第3回Gamboo杯  
 4/16・17・18

◆川口オート場外発売  
 4/19・20・21・22



**保健**

健康づくり課(☎272746)  
 健康管理センター(☎236675)  
 赤堀保健センター(☎202210)  
 あずま保健センター(☎629918)  
 境保健センター(☎741363)

**平成30年度大人の風しん予防接種費用の一部助成**

**対象** 市内に住所がある平成29年4月1日以前に生まれた人で、妊娠を希望している女性とその夫、または現在妊娠している女性の夫  
 ※風しんにかかったことがある人、過去に風しんの予防接種を2回済ませている人、妊娠中または妊娠の可能性がある人、今までに本事業の助成を受けた人は除きます

**助成回数** 1回  
**助成費用** 1回

●風しん単独ワクチン 3000円

●麻しん風しん混合ワクチン(MR) 5000円

※接種料金(自己負担額)は各医療機関が定める予防接種料金から助成額を差し引いた金額になります。医療機関ごとに金額は異なりますので、事前に確認してください

**接種方法** 市内・玉村町の指定医療機関に予約の上、健康保険証、印鑑、接種料金を持って、接種してください  
 ※指定医療機関以外で接種する場合は、助成はありません

**平成30年度ロタウイルス予防接種費用の一部助成**

**対象** 市内に住所がある生後6週以上24週0日以下の子ども

**接種回数** 2回  
**助成額** 1回につき7500円

※接種料金(自己負担額)は各医療機関が定める予防接種料金から助成額を差し引いた金額になります。医療機関ごとに金額は異なりますので、事前に確認してください

**【ロタリックス】**

**対象** 接種当日に市内に住所がある生後6週以上24週0日以下の子ども

**接種回数** 2回  
**助成額** 1回につき7500円

※接種料金(自己負担額)は各医療機関が定める予防接種料金から助成額を差し引いた金額になります。医療機関ごとに金額は異なりますので、事前に確認してください

**レディース検診**

土曜日午前中のセット検診

胃、大腸、子宮頸部、乳・甲状腺の4種類のがん検診が土曜日の午前中に受けられます。自分の健康状態を知るためにも、検診を受けましょう。

**期日** 10月6日・20日・11月17日・12月1日・15日の土曜日

**会場** 伊勢崎佐波医師会病院成人病検診センター(下植木町)

**対象** 平成31年3月31日時点で40歳以上64歳以下の偶数年齢の女性で4種類全ての検診を受けられる人

**定員** 225人(先着順)

**受診料** 3,500円

**申し込み** 4月16日(月)から直接または電話で各保健センターへ



**助成額** 1回につき5000円

**接種方法** 市内・玉村町の指定医療機関に予約の上、母子健康手帳、健康保険証、福祉医療費受給資格者証、接種料金を持って、接種してください

**健康カレンダーを配布しています**

本紙3月16日号と一緒に、平成30年度の健康カレンダーを各家庭に配布しました。健康カレンダーには、各種健診の日程や保健事業のお知らせなどを掲載しています。各保健センターの窓口でも配布しています。届いていない場合は各保健センターに問い合わせてください

広告のページ

Made in いせさき ものづくりFILE

これ、伊勢崎で作っています



問い合わせ  
企業誘致課 ☎27-2756

FILE No.11



共栄フード株式会社



「業務用パン粉」

共栄フード株式会社 北関東工場(東上之宮町)

北関東工場で製造している業務用パン粉は、主にレストランの料理や冷凍食品などに使われています。北関東工場は平成29年10月から稼働が始まり、原料となるパンからパン粉まで、こだわりを持って製造しています。



製造本部  
田中 智さん(茂呂町二丁目)

私が作っています

**一どのような仕事ですか**  
工場内で作られたパンを粉碎して生パン粉を作っています。焼き方の違う2種類のパンからお客さまの好みに合わせた生パン粉を提供しています。

**一大変なところは**  
気温や湿度など、そのときの環境によってパン生地の変化が起きてしまうので、その中でいかに一定の品質を保つかが難

しいところ。生地を見ながら機械を調整して、品質を維持しています。

**一やりがいを教えてください**  
お客さまから「今日のパン粉は良かったよ」と喜んでいただいたときはやりがいを感じます。

**一市民の皆さんに一言**  
スーパーの総菜や冷凍食品など、皆さんの身近な所で私たちのパン粉が使われています。トンカツやコロケなどの揚げ物を食べる時は、パン粉にも注目してもらえたらうれしいです。

編集後記

ぽかぽかとした陽気を迎え、桜が咲き、新生活が始まる4月。お花見やレジャーなど、外で楽しく過ごすことができるようになる季節ですが、花粉症の私にとってはつらい日々の始まりです。この時季から、桜やイベントなどの撮影で外に出る機会が増えてくるので、マスクや薬での対策が必須になります。

花粉が多いこの季節は、外に出るのも大変ですが、ことしは4月に市議会議員選挙があります。花粉の少ない夕方以降のタイミングを見て投票に行こうと思います。(は)



いきいき公民館

自慢のサークル紹介

第72回 境島村公民館 ☎74-9345

サークル名 島村着物サークル

●活動状況は？  
▶月1回程度

●活動場所は？  
▶境島村公民館

●メンバーは？  
▶10人

ずっとたんに眠っている着物や親戚が大事にしてきた着物。そんな着物を自分で着付けて、冠婚葬祭などいろいろな場面で役立てたいという思いから始まったサークルです。活動を始めて1年。仕事の合間を縫ってお稽古をしています。月に1度の活動ですが、帯結びはお太鼓結びや二重太鼓結びなどができるようになりました。ことしは人に着付けられるようになることを目標に、みんなで楽しくお稽古をしています。