

広報

●あなたと市政をつなぐ情報紙●

2018年(平成30年) No.329

9月1日号

いせさき



活気に満ちた 伊勢崎の祭り…P2

主な内容

- 保育所・保育園・幼稚園などの入園児を募集…………… P6
- いせさき花火大会を開催します…………… P8
- 新入学児の健康診断を実施…………… P9
- 岡島弥平旧宅案内所が開所します…………… P9

表紙写真：みこしコンクール

8月上旬から中旬にかけて市内で夏祭りが開催されました。ことしは例年のない厳しい暑さとなりましたが、いせさきまつりでは「みこしコンクール」が行われ、暑さを吹き飛ばすほどの盛り上がりを見せました。



1 上州境雉子尾太鼓
2 4 屋台・山車の
巡行 / 3 5 みこしパ
レード

境町駅通りと旧国道
354号を会場に「境
ふるさとまつり」が開
催されました。「みこ
しパレード」では、沿
道から声援と掛け水が
飛び交う中、力強い掛
け声に合わせてみこし
を担ぐ姿が観客を魅了
しました。
境赤レンガ倉庫では
和太鼓演奏や獅子舞に
よる演舞が披露されま
した。
日が沈み夜には、屋
台・山車が交差点に集
まり、祭りばやしの叩
き合いが祭りの終盤を
大いに盛り上げました。

境ふるさとまつり 8/4(土) 8/5(日)



あずま夏まつり 8/4(土)



1 5 太鼓で遊ぼう /
2 上州あずま太鼓 /
3 民踊 / 4 手筒花火

あずま総合運動公園
を会場に「あずま夏ま
つり」が開催されまし
た。祭りは、「民踊」で
幕を開け、「太鼓で遊
ぼう」では、観客が和
太鼓などの演奏に挑戦。
子どもからお年寄りま
で、多くの人が演奏を
楽しみました。
ステージでは、和太
鼓演奏や八木節などが
披露され、会場を盛り
上げました。祭りの最
後は、手筒花火。勇壮
で美しい花火が観客を
魅了しました。





1 大人みこし / 2 曲
沢ヨサコイ / 3 5 山
車まつり / 4 赤堀ひ
ごろうも太鼓

赤堀コミュニティひろばを会場に「赤堀夏まつり」が開催されました。子どもたちによる元気な八木節で幕開け。
夜になると、各町内から集結した山車がずらりと立ち並び、子どもたちがこの日のために練習に励んだ太鼓や笛の演奏を、大勢の観客が見守る中で披露しました。
最後の総おどりでは、出演者と会場に集まった観客が大きな輪を作り、祭りの終わりを惜しむように赤堀首頭や八木節に夢中になっていました。

赤堀夏まつり

8/16
(木)



いせさきまつり

8/11 (祝) 8/12 (日)

本町通り周辺を会場に「いせさきまつり」が開催されました。山車・屋台の巡行に始まり、おまつり広場では、郷土芸能発表やダンスフェスティバルなどが会場を盛り上げました。
「みこしコンクール」では各地区・団体から16組が参加しました。担ぎ手たちは大きな声を上げ、活力にあふれるみこしを披露。勢いや迫力などを競いました。
「いせさき市民百人みこし」には、通りを埋め尽くすほどの多くの担ぎ手が集結。大きなみこしを担ぐ勇敢な姿が観客を魅了しました。



1 いせさき市民百人みこし / 2 みこしコンクール / 3 山車・屋台の巡行 / 4 ダンピアいせさき / 5 百々親友会八木節部



公立保育所、私立保育園、公立幼稚園、認定こども園の入園児を募集します

公立保育所・私立保育園の入所・入園申し込み

入所(園)を希望する保育所(園)で申込書・認定申請書を受け取り、必要事項を記入の上、直接保育所(園)に提出してください。申込書類の配布の際に、入所(園)に必要な面接の日程をお知らせします。

受付期間 9月14日(金)から28日(金)まで

※日曜日・祝日は除きます

受付時間 午前8時30分～午後5時

※土曜日は正午まで

対象 市内に在住または平成31年3月31日(日)までに転入予定で、集団生活に支障がなく、保護者の仕事や病気などにより家庭での保育が困難な子ども

※市内に在住で、平成32年1月14日(火)までに産前産後休業・育児休業が明けて復職をする場合も申し込みができます

「保育を受けるためには」
保育所(園)に子どもを通園させる場合は、保護者が次の事由のいずれかに該当し、家庭での保育が困難であることが必要です。

- 就労
- 妊娠・出産
- 保護者の疾病・障害
- 同居または長期入院している親族の介護
- 災害復旧
- 求職活動
- 就学
- 虐待やDV(ドメスティックバイオレンス)の恐れがある

●育児休業取得中にすでに保育を利用している子どもがいて、継続利用が必要であると認められる

【注意事項】

- 平成30年度途中からの入所(園)を申請している場合も、改めて平成31年度の申し込みをしてください
- 特別な事情で市外の保育所(園)を希望する場合は、問い合わせてください

問い合わせ こども保育課(☎272751)

公立幼稚園の入園申し込み

3歳児・4歳児・5歳児の3年保育を行っています。入園を希望する幼稚園で申込書・認定申請書を受け取り、必要事項を記入の上、直接幼稚園に提出してください。申込書を提出する際には、印鑑が必要です。

※一部幼稚園では4歳児・5歳児の2年保育となります

受付期間 9月14日(金)から21日(金)まで

※土・日・祝日は除きます

受付時間 午後1時～5時

対象 次の期間に生まれた子ども

- 3歳児 平成27年4月2日から平成28年4月1日まで
- 4歳児 平成26年4月2日から平成27年4月1日まで
- 5歳児 平成25年4月2日から平成26年4月1日まで

【注意事項】

- 幼稚園への送迎は、保護者が行ってください
- 受付期間中に定員を超える申し込みがあった場合は、抽選を行います。また、定員に満たない場合は、受付期間後も先着順で受け付けます
- 3歳児の申し込みは、きょうだいと同時に入園の申し込みをする場合、またはきょうだいがすでに入園している場合に限り、優先されます

●開園時間は市ホームページを確認してください

問い合わせ 学校教育課(☎272787)

私立幼稚園の入園申し込み

申し込みの受付期間や対象などは幼稚園によって異なります。事前に各幼稚園に問い合わせてください。

問い合わせ

- すみよし幼稚園(馬見塚町、☎321069)
- 田部井幼稚園(田部井町二丁目、☎625977)
- さくら幼稚園(富塚町、☎323010)、こひつじ幼稚園(境百々、☎762448)は平成31年4月から認定こども園に移行予定です

施設見学会を行います

公立保育所・私立保育園・認定こども園の施設見学会を実施します。見学を希望する人は、期間中に直接各施設へお出掛けください。

期間 9月11日(火)から13日(木)まで

時間 午前9時30分～正午

※幼稚園の見学については、各園に問い合わせてください



認定こども園の入園申し込み

認定こども園は保育園と幼稚園の機能を併せ持つ施設です。保育園としての利用希望の場合には「公立保育所・私立保育園の入所・入園申し込み」、幼稚園としての利用希望の場合には「私立幼稚園の入園申し込み」とおり手続きをしてください。

問い合わせ こども保育課(☎272751)

公立保育所・私立保育園一覧

区分	施設名	所在地(電話番号)	対象年齢	定員	区分	施設名	所在地(電話番号)	対象年齢	定員	
										赤堀地区
公立	第二保育所	中央町(☎25-1959)	1歳～	60	赤堀地区	大光寺保育園	西久保町一丁目(☎63-5775)	3カ月～	120	
	第三保育所	昭和町(☎25-2627)	3カ月～	90		間野谷保育園	間野谷町(☎62-6570)	3カ月～	110	
	第四保育所	寿町(☎25-3234)	3カ月～	90		たから保育園	赤堀今井町二丁目(☎62-2237)	3カ月～	150	
	私立	茶々タワー花の森保育園	大手町(☎22-5611)	2カ月～	45	東地区	大林寺保育園	市場町一丁目(☎62-3600)	3カ月～	170
		やさか保育園	八坂町(☎23-0416)	2カ月～	60		青空保育園	東小保方町(☎40-9333)	3カ月～	130
		かしま保育園	鹿島町(☎26-0243)	2カ月～	90		若竹保育園 ※1	東町(☎62-0269)	3カ月～	160
		はちす保育園 ※1	上諏訪町(☎25-7303)	2カ月～	150	田部井保育園	田部井町二丁目(☎63-0077)	4カ月～	60	
		日乃出保育園	日乃出町(☎23-3477)	3カ月～	100	むつみ保育園	西小保方町(☎62-0308)	4カ月～	110	
		こまくさ保育園 ※1	下植木町(☎25-7107)	2カ月～	120	公立	境いよく保育所	境伊与久(☎76-1636)	3カ月～	90
		ひかりのこ保育園	新栄町(☎25-1575)	2カ月～	90		境ひので保育所	境米岡(☎74-5702)	10カ月～	90
		わかくさ保育園 ※1	宮子町(☎24-8859)	2カ月～	210		つくし保育園	境(☎74-1030)	2カ月～	90
		ひばり保育園	連取町(☎26-1647)	3カ月～	200		ふちな保育園	境下淵名(☎76-0568)	3カ月～	90
なかよし保育園		山王町(☎23-5898)	3カ月～	60	あけぼの保育園		境下淵名(☎76-0617)	5カ月～	70	
しいの実保育園 ※1	山王町(☎40-3373)	4カ月～	180	めざめ保育園	境下武士(☎74-4738)		3カ月～	90		
太陽保育園	堀口町(☎32-3370)	3カ月～	120	こぼと保育園 ※1	境下武士(☎74-0778)		2カ月～	90		
ひまわり保育園	柴町(☎32-1778)	3カ月～	90	さかい保育園	境栄(☎74-7585)	3カ月～	90			
白ばら保育園 ※1	戸谷塚町(☎32-1400)	3カ月～	270							
羽黒保育園	馬見塚町(☎32-2440)	2カ月～	160							

※1 0歳児は保育時間の延長に制限があります
※2 土曜保育を行っていません

公立幼稚園一覧

施設名	所在地(電話番号)	定員		
		3歳児	4歳児	5歳児
第一幼稚園	曲輪町(☎25-0320)	30	50	50
南幼稚園	上泉町(☎25-1098)	-	30	30
殖蓮幼稚園	上植木本町(☎26-4561)	30	30	30
茂呂幼稚園	茂呂町二丁目(☎26-4460)	-	30	30
三郷幼稚園	波志江町(☎23-1951)	-	30	30
宮郷幼稚園	田中島町(☎24-4373)	30	30	30
名和幼稚園	堀口町(☎32-2080)	30	30	30
あかぼり幼稚園	西久保町二丁目(☎62-3744)	30	50	50
あずま幼稚園	東町(☎62-0241)	30	50	50

●公立幼稚園全体での定員は840人です
●豊受幼稚園は平成31年3月31日で閉園です

認定こども園一覧

施設名	所在地(電話番号)	対象年齢	定員
あかいしこども園	曲輪町(☎25-1874)	2カ月～	190
ゆたか第二保育園(夜間)	今泉町一丁目(☎61-8280)	2カ月～	50
茂呂こども園	茂呂町二丁目(☎24-8221)	3カ月～	135
二葉こども園 ※1	茂呂南町(☎25-2626)	2カ月～	135
三郷こども園	波志江町(☎23-6122)	3カ月～	255
西園こども園	安堀町(☎25-0652)	3カ月～	135
慈教幼稚園 ※2	波志江町(☎24-7700)	3歳～	135
インターナショナルキッズアカデミー	安堀町(☎23-5235)	1歳～	45
みやさと保育園 ※1	田中島町(☎24-1761)	3カ月～	270
伊勢崎あすか幼稚園	田中島町(☎21-5225)	2歳～	130
愛の光幼稚園 ※2	今井町(☎26-4124)	2歳～	90
ゆたか保育園	馬見塚町(☎32-3691)	2カ月～	135
小泉保育園	小泉町(☎63-6727)	3カ月～	35
あずまの森こども園	田部井町一丁目(☎62-1206)	3カ月～	165
すみれこども園	境上武士(☎74-5700)	3カ月～	105
島村めぐみ保育園	境島村(☎74-9221)	3カ月～	30

いせさき花火大会を開催します

ラブリバー親水公園うぬきを打ち上げ会場に、色とりどりの花火が伊勢崎の夜空を彩ります。約1時間にわたって繰り広げられる光と音の競演を、ぜひお楽しみください。

問い合わせ 文化観光課 ☎(27)2759

期日 9月15日(土)
 ※荒天により順延の場合は9月16日(日)
時間 午後6時30分～7時30分
観覧会場 西部公園・つなとりスポーツ広場・オートレース場ほか
 ※会場周辺では、午後5時から8時30分まで図のとおり交通規制を行います。

※コミュニケーションバス「あおぞら」は運休となる便がありますので注意してください



▲満開の花火が夜空を彩ります

華蔵寺公園遊園地 ☎25-4478
<http://www8.wind.ne.jp/kezouji/>

観覧車から花火を見よう

いせさき花火大会に合わせて、大観覧車ひまわりなど一部の遊具を午後8時まで営業します。その他の遊具は午後6時までです。
 ※荒天の場合は、花火大会の日程に合わせて延期となります

交通規制図

立入禁止区域内のサイクリングロードは午前9時から午後8時30分まで、歩行者も通行できません

電宮橋は午後6時15分から7時30分まで、西部うぬき橋は午後6時から8時15分まで、それぞれ歩行者も通行できません

市青少年善行表彰 候補者を推薦してください

市青少年問題協議会では、善い行いをした青少年を平成31年2月2日(土)に開催される市青少年健全育成大会で表彰します。候補者を推薦してください。

善い行いをした青少年を推薦してください

- 青少年の健全育成のため、善い行いをした青少年を表彰します。候補者となる青少年を推薦してください。
- 対象 市内に在住かつ在勤・在学のおおむね25歳までで、次のいずれかの項目に該当する人または団体
- 人に優れた勇気を示した
- 奉仕精神に富み、人に献身的で親切である
- 自然や公共物を大切にし、その保全にいつも心掛けている
- 困難に負けず、学業やスポーツ、各種活動に励んでいて、周囲に善い影響を与えた
- 誠実さや責任感の強さ、努力などが認められ、ほかの人の模範となった
- そのほか、人に感謝されるようなことを行った



▲善い行いをした青少年を表彰します

推薦方法 所定の推薦書に必要事項を記入の上、直接または郵送で市民活動課へ
 ※推薦書は市民活動課、市民情報コーナー(市役所・各支所)、各公民館にあります。
 市ホームページからダウンロードもできます
 ※自分を推薦することはできません
宛先 〒372-0014 昭和町1712-2 市民活動課
締切日 10月2日(火)必着

市有地の売却

受付期間 9月10日(月)から25日(火)まで
申し込み・問い合わせ 土地譲渡申込書に必要事項を記入の上、①は都市計画課 ☎(27)2766、②・③は都市開発課 ☎(21)7490、④は水道局総務課 ☎(30)1272
 ※申込書・申し込み方法や物件の詳細を掲載したパンフレットは、管財課、都市計画課、都市開発課、水道局総務課、市民情報コーナー(市役所・各支所)、市民サービスセンター・宮子・あずまにあります。市ホームページにも掲載しています

売却する土地の所在と価格

番号	所在地	面積	価格
①	富塚町504番4	2,068.73㎡	3,060万円
②	平和町4番35・4番68	259㎡	688万9,000円
③	平和町4番56	441㎡	1,102万5,000円
④	豊城町2669番4	478.22㎡	717万3,000円

※①、④は抽選対象です。②、③は随時受け付けます

特認校制を利用した 北小学校への入学希望者を募集

北小学校は、市内の全地域から児童の受け入れができる特認校です。特認校制を利用して平成31年度に北小学校への入学を希望する児童の申し込みを受け付けます。

問い合わせ 学校教育課 ☎(27)2787

- 【受け入れ人数】**
- 新1年生 40人程度
 - 新2年生 16人程度
 - 新3年生 17人程度
 - 新4年生 33人程度
 - 新5年生 22人程度
 - 新6年生 17人程度
- ※教育支援が必要な児童は、申し込みの前に学校教育課に相談してください。また、申し込み後に教育委員会から相談する場合があります
- 【申し込み】**
 申込書に必要事項を記入の上、10月1日(月)から31日(水)までに学校教育課に提出してください。
- ※土・日・祝日は除きます
 ※申込書は学校教育課にあります。市ホームページからダウンロードもできます
- 【入学者の決定】**
 申込者が受け入れ人数を超えない場合は、11月下旬に決定の通知を郵送します。受け入れ人数を超える場合は、通知をした上で抽選会を行います。
- 抽選会期日** 11月26日(月)
時間 午後3時開始
会場 市役所東館5階第3会議室
- 【注意事項】**
 ● 申込者が受け入れ人数に満たない場合は、12月17日(月)から21日(金)まで、先着順で追加の申し込みを受け付けます
- 平成31年度中に北小学校指定通学区域内への転居が決定している場合は、優先して入学できます。建築請負契約書、売買契約書、賃貸契約書などのうち、いずれかの写しを申込書に添付してください
- 今回入学が決定した児童のきょうだいが、平成32年度以降の入学を申し込む場合、きょうだいの在籍を理由に優先されることはありません

新入学児の健康診断を実施

平成31年4月に小学校に入学する子ども(平成24年4月2日から平成25年4月1日生まれ)の健康診断を、9月下旬から11月中旬にかけて各小学校で行います。保護者の皆さんは、該当する子どもに必ず健康診断を受けさせてください。対象となる子どもがい

る世帯には、健康診断の通知を9月中旬に郵送します。通知が届かない場合や次の事項に該当する場合は、不明な点がある場合などは学校教育課に問い合わせてください。

- 当日、病気などで欠席する
- 心身に障害があり、就学相談を希望する
- 外国人で、日本の学校への入学を希望しない

問い合わせ 学校教育課 ☎(27)2787

田島弥平旧宅案内所が開所します

田島弥平旧宅案内所が旧境島小学校校舎1階西側に移転し、展示内容を充実させて開所します。

式典を開催します
 開所時間に合わせて、式典を行います。
期日 9月8日(土)
時間 午前9時
会場 田島弥平旧宅案内所
問い合わせ 田島弥平旧宅案内所 ☎(61)5924

案内図

滞納額減少に向けた取り組みを実施しています

市では市税などを滞納している人に対して、納税相談や差し押さえ、差し押さえた物件の公売などを行い、滞納額の減少に努めています。

問い合わせ 収納課 ☎(27)88004

市税の納付に困ったときは納税相談を

市税などが払えずに困っている人を対象に、分割納付や徴収の猶予などの納税相談を受け付けています。市税などの納付について困ったときは、なるべく早めに相談してください。

【日曜日納税相談】

日曜日の午前9時から午後5時まで、市役所本館1階で休日納税相談を行っています。申し込み・問い合わせ 平日は収納課 ☎(27)2723、日曜日は ☎(27)2724

不公平を解消するため差し押さえを実施します

納税ができるにもかかわらず、催告（催告書の発送、自宅・勤務先への電話など）をしても納税がない場合は、納

不動産合同公売を行います

市税などを滞納している人から差し押さえた不動産の公売を、前橋市・渋川市などの中部地区各市町村、群馬県と合同で行います。

本市の公売物件は下表のとおりです。公売に参加する際は、事前に収納課または市ホームページで物件明細書を必ず確認してください。
 ※中止になる場合があります
期日 11月27日(火)
時間 午後1時開始
会場 県地域防災センター(前橋市)

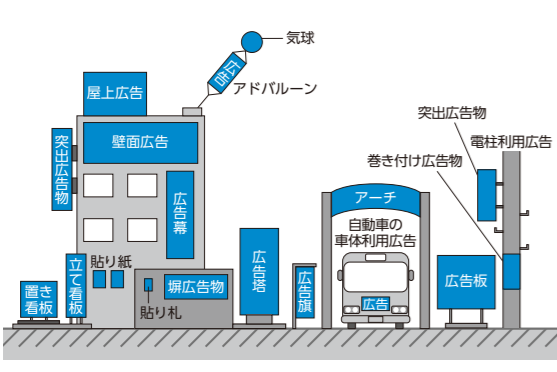
屋外広告物のルールを守りましょう

9月1日(土)から9月10日(月)は「屋外広告物適正化旬間」です。魅力あるまちづくりのために、屋外広告物の表示ルールを守りましょう。

問い合わせ 都市計画課 ☎(27)2767

屋外広告物にはさまざまなものがあります

屋外広告物には、屋上や壁面の広告物、広告板、広告塔、アドバルーン、のぼり旗など、さまざまな形状のものがあります。内容は営利、非営利を問わず、地域の行事などを知らせるポスターや貼り紙、事務所名を表示した看板なども屋外広告物に該当します。



屋外広告物表示のルール

屋外広告物が無秩序に表示されると、まちの景観を損ねたり道路交通の妨げになります。市では屋外広告物条例を制定し、屋外広告物の表示や設置に一定のルールを定めています。条例では、屋外広告物を表示することができない地域(禁止地域)・物件(禁止物件)を定めているほか、表示することができる地域(許可地域)にも、表示面積や高さなどの許可基準を設けています。

違反広告物の情報を教えてください

道路上や電柱、街路樹などの禁止物件には、貼り紙・貼り札・立て看板・広告旗を表示できません。違反広告物を見つけたら、都市計画課に連絡してください。

本市の公売物件一覧

所在地	地目・種類	登記上の面積	所在地	地目・種類	登記上の面積	所在地	地目・種類	登記上の面積
華蔵寺町	宅地	94.42㎡	波志江町	畑	263㎡	八斗島町	畑	399㎡
	住宅	29.75㎡	波志江町	住宅	616㎡	上田町	畑	3,107㎡
	共同住宅	1,961㎡		住宅	70.58㎡	東小保方町	宅地	163.22㎡
	共同住宅	1階 81.82㎡		宅地	225.2㎡		住宅	1階 48.02㎡
	共同住宅	2階 81.82㎡		宅地	47.32㎡		住宅	2階 44.71㎡
	共同住宅	1階 81.82㎡	波志江町	宅地	387.46㎡		宅地	6.25㎡
	共同住宅	2階 81.82㎡		住宅	1階 93.57㎡		宅地	264.53㎡
	共同住宅	1階 81.82㎡		2階 61.27㎡		宅地	152.15㎡	
	共同住宅	2階 81.82㎡	連取町	宅地	165.31㎡	境下武士	住宅	1階 69.08㎡
日乃出町	畑	607㎡		住宅	49.68㎡		住宅	2階 69.82㎡
日乃出町	畑	614㎡	連取町	宅地	266.36㎡		教習所	1階 36.45㎡
東本町	宅地	66.12㎡		住宅	62.93㎡		教習所	2階 36.45㎡
			連取町	宅地	266.36㎡	境保泉	宅地	264.46㎡
				住宅	1階 62.93㎡		住宅	70.38㎡
				2階 62.93㎡				
			葦塚町	宅地	361.62㎡			
				住宅	1階 70.43㎡			
				2階 26.49㎡				

条例に違反した屋外広告物を是正します

市では幹線道路沿線を中心に、条例に違反した屋外広告物が無いかパトロールし、是正指導を行っています。広告表示のために土地や建物を貸している人は、条例に違反した屋外広告物が設置されないように、市の許可を受けているか確認してください。

広告主の皆さんは次のことに注意しましょう

- 屋外広告物の表示には事前に市の許可が必要です。きちんと許可を得ていますか
- 屋外広告物の施工(設置)業者は、群馬県屋外広告業の登録を受けていますか
- 屋外広告物の表示内容が分かりやすく、色彩が景観に配慮されていますか
- 屋外広告物の表示(設置)後に、定期的に安全点検をしていますか

市のホームページで屋外広告物の手引きを閲覧できます。許可基準や表示の条件など、詳しくは都市計画課に問い合わせてください。

「ごみ分別アプリ「さんあくる」を活用しよう!

市では、スマートフォン・タブレット端末用のごみ分別アプリ「さんあくる」で日々のごみ出しに役立つ情報を配信しています。アプリをインストールして住んでいる地域を登録すると、ごみ収集日を知らせる通知機能やごみ分別辞典、ごみ出しカレンダーなどの機能を使うことができます。無料でインストールできます。ぜひ活用してください。

※通信料は利用者の負担となります

【利用方法】

- 各ストアから「さんあくる」を検索
- 左記二次元バーコードからインストール



親子で作ろう「まちなかイルミネーション」の参加者を募集します

冬の賑わい「まちなかイルミネーション」で、飾る作品を制作してくれる人を募集します。皆さんの作品で、冬の伊勢崎駅前を華やかに彩りましょう。

問い合わせ 都市開発課 ☎(21)7490

1メートル四方の枠に、ロープライトを使って、キャラクターや動物などオリジナルの作品を制作します。完成作品は「作品のタイトル」と「制作者名」などを添えて、冬の賑わい「まちなかイルミネーション」で展示します。
期日 10月14日(日)
時間 午前10時～正午、午後2時～4時
会場 伊勢崎駅前インフォメーションセンター
対象 市内の小学生以下の子どもとその保護者
定員 各20組(先着順)
参加料 無料

※作品は返却しません
申し込み 9月8日(土)午前9時から30日(日)午後5時まで
 直接または電話で伊勢崎駅前インフォメーションセンター ☎(61)8008へ
 ※月曜日は休館です。9月17日(祝)と24日(月)は開館し、18日(火)と25日(火)は休館します
【展示期間・会場】
 ●10月16日(火)から21日(日)まで
 ●伊勢崎駅前インフォメーションセンター
 ●11月下旬から平成31年1月上旬まで
 ●伊勢崎駅南口駅前広場



▲制作するイルミネーションのイメージ



▲みんなで楽しく制作をしてみませんか



▲冬の伊勢崎駅前をもっとにぎやかに!



情報掲示板

information

いせさき情報メールに登録を!

災害・防災情報や地域の防犯情報をメールで配信しています。携帯電話で次のアドレスに空メールを送信して登録しましょう。

☎ t-isesaki@sg-m.jp

問い合わせ 安心安全課(☎27-2706)



スマホアプリ「マチイロ」で広報いせさを配信中!

スマートフォンなどでいつでもどこでも、広報いせさきを読むことができます。
 問い合わせ 広報課(☎27-2711)



市では、ボランティア活動を通じて高齢者の社会参加や介護予防を支援しています。

高齢者介護支援ボランティア受け入れ施設を募集
地域包括支援センター
 (☎27-2745)

宝くじの助成金は、地域のコミュニティ活動の発展のために活用されています。阿弥大寺町区では宝くじの助成金を利用して、子どもみこしやエアコンなどを整備しました。地域交流のさらなる活性化が期待されます。



都市計画決定されました
都市計画課(☎27-2766)
 伊勢崎都市計画公園の変更について、7月25日付で都市計画決定されました。関係図書は都市計画課で縦覧できます。
内容 2・2・2号殖蓮1号公園の区域および面積を変更
宝くじの助成金でお祭りの備品などを整備
行政課(☎27-2702)

お知らせ

危険物取扱者試験と試験準備講習会
消防本部予防課(☎25-3311)
【危険物取扱者試験】
期日 11月18日(日)
時間 午前9時開始
会場 前橋市、太田市ほか
試験種類 甲種、乙種全類、丙種
受験料 甲種 6500円、乙種 4500円、丙種 3600円
 ※事前に消防本部予防課、各消防署・分署で必要書類を受け取ってください
【試験準備講習会】
期日 10月31日(水)

傍聴しましょう
教育委員会会議定例会
教育委員会総務課(☎27-2785)
期日 9月21日(金)
時間 午後2時開始
会場 市役所本館5階職員研修室
定員 7人(先着順)
申し込み 当日午後1時30分から1時50分までに直接会場へ
いせさき就職面接会
商工労働課(☎27-2755)
期日 10月2日(火)
受付時間 正午～午後3時
会場 プラザ・アリア(喜多町)

法定相続情報証明制度をご存知ですか?
市民課(☎27-2726)
 全国の法務局で法定相続情報証明制度が始まりました。亡くなった人の戸籍類と相続関係を一覧にした図を法務局に提出すると、その一覧にした図の写しに認証文を付けたものが無料で交付され、相続登記など各種相続手続に利用できます。
 個人が相続により土地の所有権を取得し、土地の所有権移転登記をする前に死亡した場合、平成30年4月1日から平成33年3月31日までの間に当該個人を所有権の登記名義人とする登記については、登録免許税が課されないことになりました。
問い合わせ 前橋地方法務局(☎027-2221-442)
 8・<http://noumukyoku.moj.go.jp/maebashi/>

夏季ラジオ体操会

ラジオ体操で元気に体を動かしました

7月21日、市補助競技場と境総合運動場の2会場で「夏季ラジオ体操会」が行われました。

会場には近所の小・中学生や家族連れ、市太極拳協会の皆さんなど、総勢776人が参加しました。早朝から多くの人が集まり、ラジオ体操第1・第2の音楽に合わせて元気に体を動かしました。



防犯啓発体操も行われました



多くの人が参加し元気にラジオ体操

読書感想文の書き方講座

読書で感じた思いを文章で表現



楽しみながら読書感想文の書き方を学びました



先生がお薦めの課題図書を紹介

7月21日・22日、市内の各図書館で「読書感想文の書き方講座」が開催されました。夏休みの課題の一つである読書感想文をより良いものにするためには、どんなことが必要かを先生がユーモアたっぷりに楽しく解説。子どもたちは楽しみながら読書感想文の書き方を学び、講義の後、課題図書や読みたい本を図書館で借りていきました。

赤堀小学校の児童が小菊を植栽

きれいな花が咲くよう思いを込めて

7月25日、赤堀小学校の2年生85人が夏休みの課外活動として、赤堀小学校西側の県道沿いに小菊の苗約120株を植え付けました。植え方を指導したのは小菊の里つくりの会の副会長・須賀永一さん(香林町一丁目)。子どもたちはきれいな花が咲くようにと思いを込めて丁寧に小菊の苗を植え付けていました。10月中旬から下旬に、色とりどりの小菊が開花する見込みです。



植え方を指導する須賀さん



一本一本丁寧に小菊の苗を植え付けました

華蔵寺公園遊園地 ☎25-4478
http://www8.wind.ne.jp/kezouji/

敬老の日イベント
おじいちゃんとおばあちゃんと遊園地に行こう

お孫さんと一緒に来園したおじいちゃん・おばあちゃんに無料で遊具を利用できるパスを受付で差し上げます。お孫さんにはお菓子をプレゼントします。

※お孫さんが遊具に乗る時はチケットが必要です
期日 9月16日(日)・17日(祝)

東京福祉大学公開講座

企画調整課 ☎27-2707

期日・時間・内容 下表のとおり
会場 東京福祉大学伊勢崎キャンパス(山王町)
参加料 無料
申し込み 9月10日(月)から申し込み用ホームページまたはファクス・メールで東京福祉大学(<http://www.tokyo-fukushi.ac.jp/contribute/extension/2018/isesaki.html>、☎20-3677、✉kouza@ed.tokyo-fukushi.ac.jp)へ

問い合わせ 東京福祉大学 ☎20-3671

公開講座一覧表

講座名	期日・時間	定員(先着順)
学校で「お金」のことはどう教えられてきたのか	10月13日(土) 午前10時30分～正午	120人
みんなが健康でいるために	10月13日(土) 午後1時30分～3時	120人
歳を取るだけではボケない	10月20日(土) 午前10時30分～正午	120人
解決を構築する方法(解決志向アプローチ)を体験しよう!	10月20日(土) 午後1時30分～3時	40人
地球温暖化(気候変動)を考える	11月3日(祝) 午前10時30分～正午	120人
英語学と英語教育の接点を考える	11月3日(祝) 午後1時30分～2時30分	120人
スウェーデンとノーマライゼーションの理念	12月1日(土) 午前10時30分～正午	120人
うつ病の早期発見と治療	12月1日(土) 午後1時30分～3時	120人
運動あそびで親子のコミュニケーション ※対象は5歳前後の子どもとその保護者 ※服装はスカート以外の動きやすいもの ※上履き、タオル持参	12月8日(土) 午前10時30分～正午	20組
人権侵害のない社会を実現するために	12月8日(土) 午後1時30分～3時	120人

懐かしの昭和の家電展示
都市開発課 ☎(21)7490
暮らしの中で使われた家電、家族だんらの場を明るく、楽しくした家電、一家に一台はあったお馴染みの家電など、昭和から現代まで時代の変化を感じる家電を展示します。
期日 9月11日(火)から24日(月)まで
※9月18日(火)は休館です
時間 午前9時～午後5時
会場 伊勢崎駅前インフォメーションセンター



軽トラ朝市
商工労働課 ☎(27)2754
軽トラが道路に並び、荷台を店舗に見立てて、農産物や日用品などを販売します。
期日 9月15日(土)
時間 午前8時30分～11時30分
会場 伊勢崎駅前インフォメーションセンター ☎(61)8008

保健
口腔がん公開講座と口腔がん検診
健康づくり課 ☎(27)2746
期日 11月11日(日)
会場 市役所東館5階会議室(公開講座)
時間 午後1時～1時50分
講師 横尾聡さん(群馬大学医学部口腔顎顔面外科・形成外科教授)

入場料 無料
申し込み 当日直接会場へ
口腔がん検診
時間 午後2時～4時
定員 60人(先着順)
検査料 無料
申し込み 申込用紙に必要事項を記入の上、9月10日(月)午前9時からファクスで伊勢崎歯科医師会・社会福祉会館内、上泉町、☎(21)0394へ
※申込用紙は、伊勢崎歯科医師会、市内の歯科医院などにあります
問い合わせ 健康づくり課または伊勢崎歯科医師会 ☎(23)2772

市民ホールランチタイムコンサート

市民の皆さんが気軽に音楽を楽しめる、ランチタイムコンサートを開催します。

※座席を80席用意します。立ち見もできます

期日 9月21日(金)
時間 午後0時15分～0時45分
会場 市役所東館1階市民ホール
内容 昭和歌謡のバンド演奏
入場料 無料
問い合わせ 行政課 ☎27-2702



催し

いきいきサロン
地域包括支援センター ☎(27)2745
シニアのための、運動やししゃべりができる楽しい交流の場です。
期日 9月27日(木)
時間 午後2時～3時30分
会場 ふくしプラザ
対象 市内に在住のおおむね65歳以上の人
内容 体操、歌、小物作りなどを行います
参加料 100円(保険料)
申し込み 当日直接会場へ

定員 100人(先着順)
参加料 100円(保険料)
※小学生以下は無料です
申し込み 9月10日(月)から25日(火)までに直接または電話で国際課へ
東京福祉大学連携公開講座
高齢政策課 ☎(27)2752
期日 9月29日(土)
時間 午後2時～4時
会場 東京福祉大学伊勢崎キャンパス(山王町)
対象 市内に在住または在勤・在学の人
定員 200人(先着順)
演題 「住み慣れた地域でいきいきといつまでも」～みんなで作る地域の支え合いの輪～
講師 岡田稔さん(東京福祉大学社会福祉学部教授)
参加料 無料
申し込み 9月10日(月)から直接または電話で高齢政策課へ

工芸・手芸などを展示します
入場料 無料
文化協会 茶道部門 茶会
文化観光課 ☎(27)2758
期日 9月9日(日)
時間 午前10時～午後3時
会場 境総合文化センター
参加料 200円(お茶代など)
申し込み 当日直接会場へ

保方町) 入場料 無料
企画展の開催期間中、次のとおり関連イベントを実施します。いずれも参加料は無料です。
「5市連携パネル展」上野・北武蔵の郡役所」
古代の役所跡が見つかったという太田市、高崎市、深谷市、熊谷市と合同でパネル展示を行います。
「フラ板ストラップ作り」
プラスチック板にペンで絵を描き、トースターで焼いてストラップを作ります。
「オリジナル缶バッジ作り」
自分で好きな絵を描いて、缶バッジを作ります。
「スタンプリ」
スマーク伊勢崎店内に置かれたスタンプを集めると、記念品がもらえます。
対象 小学生以下の子ども
【史跡女堀の3D映像】
東京福祉大学教育学部柴田研究室が制作した、史跡女堀の3D映像を公開します。
「くわまる」と写真をとる」
期日 9月23日(祝)・24日(月)
時間 午前11時～午後3時
【土器の展示】
殖蓮小学校の6年生が制作した土器を展示します。

国際交流協会
国際化推進フェスタ2018
国際課 ☎(27)2731
日本人住民と外国人住民との交流を図るため、ラジオ体操や本市オリジナルのダンス「ダンピアいせさき」をみんなで踊ります。外国人グループによる世界のダンス披露、ニュースポーツ「ドッチビー」の体験もあります。
期日 9月30日(日)
時間 午前9時30分～正午
会場 緋の郷(スポーツ交流館)

文化協会 総合作品展
文化観光課 ☎(27)2758
期日 9月7日(金)から9日(日)まで
時間 午前10時～午後5時
※9日(日)は午後4時まで
会場 境総合文化センター
内容 日本画・洋画・彫刻・

埋蔵文化財展
「よみがえる古代の役所」
文化財保護課 ☎(75)6672
史跡上野国佐郡正倉跡出土遺物や八角形倉庫の復元模型、上植木庵寺・十三宝塚遺跡の出土遺物など、古代の役所跡に関連した展示を行います。
期日 9月22日(土)から24日(月)まで
時間 午前10時～午後6時
会場 スマーク伊勢崎(西小)

文化財保護課 ☎(75)6672
史跡上野国佐郡正倉跡出土遺物や八角形倉庫の復元模型、上植木庵寺・十三宝塚遺跡の出土遺物など、古代の役所跡に関連した展示を行います。
期日 9月22日(土)から24日(月)まで
時間 午前10時～午後6時
会場 スマーク伊勢崎(西小)

休日の漏水などの緊急連絡先

道路上から水道メーターまでの間に漏水を発見した場合は、竜宮浄水場(☎24-1760)または下記の指定工事店に連絡してください。

- 9月16日(日) 亀田建設 ☎62-1852
- 9月17日(祝) 小倉設備興業 ☎25-2915
- 9月22日(土) 小林保全設備 ☎24-1155
- 9月23日(祝) 松原電化設備 ☎62-1534
- 9月24日(月) 中西工業 ☎25-5900
- 9月29日(土) 中央水道 ☎25-1592
- 9月30日(日) 三藤建設工業 ☎62-1726



次の地域の連絡先は、以下のとおりです。
 ●境島村の利根川右岸地域(本庄市給水区域)
 =本庄市水道課(☎0495-22-2151)
 ●境平塚の利根川右岸地域(深谷市給水区域)
 =深谷市水道工務課(☎048-577-7529)

ハイキング教室 ～近くの山に登ってみよう～

期日 10月3日・10日・17日・24日の水曜日(全4回)

時間 午前9時30分～11時30分

会場 あずま公民館

対象 市内に在住の人

定員 30人(先着順)

内容 座学、あずま総合運動公園で上り方・下り方・階段の歩き方などを学びます

参加料 無料

申し込み・問い合わせ 9月13日(木)午前9時から直接または電話であずま公民館(☎62-0115)



いきいきセミナー

赤堀公民館(☎62-1153)

期日 9月21日・10月5日・19日・11月16日・12月7日・21日・平成31年1月18日の金曜日(全7回)

時間 午後1時30分～3時30分

※10月19日(金)は午後4時30分まで

会場 赤堀公民館

対象 市内に在住の60歳以上の

定員 40人(先着順)

内容 おもちゃで脳トレ、スポーツ吹き矢、こんにやく作り、音楽療法、絵本セラピー、ADL体操などを行います

郷土史講演会

境東公民館(☎74-0453)

期日 9月15日(土)

時間 午後2時～4時

会場 境東公民館

対象 市内に在住または在勤・在学の人

定員 50人(先着順)

演題 新田氏本宗家の館と氏寺

講師 須田茂さん(郷土史研究家)

参加料 無料

※内容によって実費がかかります

申し込み 9月10日(月)午前9時から直接または電話で赤堀公民館へ

ボクシングエクササイズ教室

あずま公民館(☎62-0115)

期日 10月5日・12日・26日の金曜日(全3回)

時間 午後7時30分～9時

会場 あずま公民館

対象 市内に在住の人

定員 20人(先着順)

参加料 無料

申し込み 9月19日(水)午前9時から直接または電話であずま公民館へ

韓国料理教室

あずま公民館(☎62-0115)

期日 10月17日(水)

時間 午前10時～午後1時

会場 あずま公民館

対象 市内に在住の人

定員 20人(先着順)

内容 イカの炒め物、スンドゥッチゲなどを作ります

参加料 1,000円(材料費)

申し込み 9月26日(水)から参加料を添えてあずま公民館へ

里親制度相談会

子育て支援課(☎27-2798)

さまざまな事情で、家庭で生活することができない子どもたちを養育できる里親を募集しています。「子どもを養育したいと考えている」、「里親制度に興味があり話を聞いてみたい」という人は、この機会に相談会に参加してみませんか。

期日 9月21日(金)

時間 午後1時～4時

会場 市役所東館2階相談室

参加料 無料

申し込み 当日直接会場へ

男性料理教室

期日 9月27日(木)・10月16日(火)・11月20日(火)(全3回)

時間 午前9時30分～午後0時30分

会場 茂呂公民館

対象 市内に在住または在勤・在学の男性

定員 20人(先着順)

内容 栄養バランスを考えたメニューで料理を作ります

参加料 1,000円(材料費)

申し込み・問い合わせ 9月10日(月)

から直接または電話で茂呂公民館(☎25-2671)



講座

だれでも簡単甘酒づくり教室

豊受公民館(☎32-0350)

期日 10月4日(木)

時間 午前10時～正午

会場 豊受公民館

対象 市内に在住または在勤・在学の人

定員 15人(先着順)

内容 こうじを使った甘酒の作り方と飲み方のアレンジについて学びます

参加料 500円(材料費)

申し込み 9月11日(火)午前9時から電話または参加料を添えて豊受公民館へ



アフタービクス

茂呂公民館(☎25-2671)

期日 10月15日・22日・29日の月曜日(全3回)

時間 ①午前9時30分～10時30分
②午前11時～正午

会場 茂呂公民館

対象 市内に在住で、①は平成30年3月から6月までに生

親子でピクニック

境児童館どんぐり(☎70-2415)

期日 9月18日(火)

時間 午前10時30分～11時30分

会場 境児童館どんぐり

対象 市内に在住の1歳以上の子どものとその保護者

定員 20組(抽選)

親子ゴスペル

境児童館どんぐり(☎70-2415)

期日 9月28日(金)

時間 午前10時30分～11時30分

会場 境児童館どんぐり

対象 市内に在住の1歳以上の子どものとその保護者

定員 20組(抽選)

ふれあい体験教室

和太鼓体験教室

市民活動課(☎61-6712)

期日 9月15日から10月20日までの土曜日(全6回)

時間 午後6時～7時

会場 餅の郷(市民交流館)

対象 市内に在住または在学の小学生から高校生

定員 30人(先着順)

参加料 無料

申し込み 当日直接会場へ

問い合わせ 伊勢崎和太鼓(☎37771・半田)

歴史講座「大伊勢崎構想の父 石川泰三翁を語る」

殖蓮公民館(☎26-4560)

期日 10月12日(金)

時間 午後1時30分～3時30分

会場 殖蓮公民館

対象 市内に在住または在勤・在学の人

定員 50人(先着順)

参加料 無料

申し込み 9月11日(火)午前9時から直接または電話で殖蓮公民館へ

はじめてのオカリナ教室

期日 9月27日から10月25日までの木曜日(全5回)

時間 午前9時30分～11時30分

会場 三郷公民館

対象 市内に在住または在勤・在学の人

定員 20人(先着順)

参加料 1,080円(教材費)

申し込み・問い合わせ 9月10日(月)午前9時から直接または電話で三郷公民館(☎23-1952)



秋色 フラワーアレンジメント教室

名和公民館(☎32-0034)

期日 10月16日(火)

時間 午後1時30分～3時30分

会場 名和公民館

対象 市内に在住の女性

定員 10人(先着順)

参加料 1,000円(材料費)

申し込み 9月18日(火)午前9時から直接または電話で名和公民館へ



伊勢崎オート 売上金は機械工業の振興・社会福祉の増進などに広く役立てられています
☎24-5780 URL http://isesaki-auto.jp/ ★伊勢崎開催

◆飯塚オート場外発売 特別G I 共同通信社杯プレミアムカップ
9/13・14・15・16・17

◆山陽オート場外発売 第3回泉屋カップ
9/19・20・21

★第2回オートレース石狩杯
9/22・23・24

◆川口オート場外発売 第3回埼玉高速鉄道埼玉線杯 (ナイター開催)
9/22・23・24

募集

自衛官募集

市民課 ☎27-2726

●防衛医科大学校看護学科学

試験日 10月20日(土)

●防衛医科大学校医学科学

試験日 10月27日(土)・28日

●防衛大学校学生(一般)

試験日 11月3日(祝)・4日

(日) * *

いづれも
対象 21歳未満で高卒または高卒見込みの人
※看護学科学学生は24歳未満の人

申し込み・問い合わせ 9月5日(水)から28日(金)までに自衛隊群馬地方協力本部前橋募集案内所 ☎027-123318960

スポーツ

ラグビー教室

スポーツ振興課 ☎27-2747

期日 10月7日から28日まで

の日曜日(全4回)

時間 午前9時~11時30分

会場

市ラグビー場

対象 5歳から小学6年生

内容 ボールを使った鬼ごっこからミニラグビーのゲームまで

参加料 無料

申し込み 10月1日(月)までに直接スポーツ振興課へ

問い合わせ 市ラグビーフットボール協会 ☎080-5096-11618・中里

市民パドミントン選手権大会(シングル)

スポーツ振興課 ☎27-2747

期日 10月14日(日)

時間 午前9時開会

会場 第二市民体育館

対象 次のいずれかに該当する小学生以上の人

●市内に在住または在勤・在学の人

●市パドミントン協会加盟クラブ員

種目・種別

●一般男女シングルスA(競技経験3年以上)

●一般男女シングルスB(競技経験3年未満または5歳以上)

●一般男女シングルスC(初心者または6歳以上)

●小学生男女シングルス

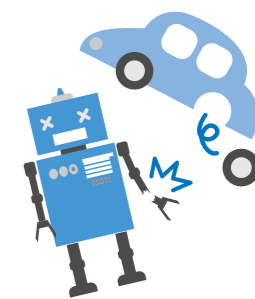
参加料 2000円

※小・中学生は1000円

+

環境フェスティバル おもちゃの病院

壊れたままのおもちゃや、調子の悪いおもちゃはありませんか。9月30日(日)にいせさき市民のもり公園で開催する「環境フェスティバル」の会場で、無料でおもちゃを修理します。部品を交換する場合は費用がかかります。修理できないおもちゃもありますので、詳しくは問い合わせください。



時間 午前10時~午後3時
申し込み・問い合わせ 9月28日(金)までに電話で環境保全課 ☎27-2733

ミニバレーボール教室

スポーツ振興課 ☎27-2747

期日 10月10日から11月3日まで

の水・土曜日(全8回)

時間

●水曜日 午後7時~9時

●土曜日 午前9時30分~11時30分

会場 茂呂小学校

対象 市内の小学3年生から6年生

定員 40人(先着順)

内容 基本から試合まで

参加料 無料

申し込み 9月12日(水)から

10月2日(火)までに直接スポーツ振興課へ

秋の市民サイクリング

スポーツ振興課 ☎27-2747

期日 10月14日(日)

時間 午前9時市役所出発

※午後3時30分帰着予定

行き先 妻沼聖天山(埼玉県)

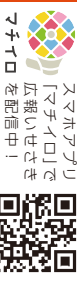
対象 市内に在住の小学5年生以上の人

※24インチ以上の自転車に参加してください

参加料 1000円(保険料)

申し込み 10月5日(金)までに電話でサイクリング協会事務局 ☎24-7582・河村)へ

広告のページ



2018年8月1日現在
 ●人口 213,357人(前月比+150)
 ●世帯数 89,232戸(前月比+219)

Made in いせさき ものづくりFILE

これ、伊勢崎で作っています



問い合わせ
 企業誘致課 ☎27-2756

FILE No.16



レディ ケア
「Lady Care」

東栄化学工業株式会社(香林町二丁目)

「Lady Care」は、手術の創傷に貼ることで、傷痕をやさしくケアできる医療用シリコンゲルシートです。工場では、自動車用・電機機器用・医療機器用のゴム部品・製品も製造しています。



品質保証室 検査係
 亀井 雪代さん(波志江町)

私が作っています

一どのような仕事ですか
 私は主に医療用シリコンゲルシートや車の部品などのゴム部品・製品の検査を担当していて、医療機器用のゲル製品の製造も担当しています。

一大変なところは
 検査では、見逃しがないように一個一個しっかりと確認をするので、集中力を保つことが大変です。

一やりがいを教えてください
 製品の検査で、決められた数の物を全てチェックができたときには達成感を感じます。

一市民の皆さんに一言
 医療用シリコンゲルシートを使用すると、帝王切開や手術などをした人の傷痕を目立たないようにケアすることができます。Lady Careは市民病院の売店などで販売されています。手術後の傷痕が気になる人には、ぜひ一度使ってみてもらえればと思います。

編集後記

毎年8月は各地区の祭りの取材に奔走する広報課ですが、ことしの夏はあまりにも暑過ぎました。気温35度を超える日が続き、熱中症対策として、どの祭りも夕方からの開催に変更になり、一部のイベントが中止になるなど、暑さによる影響はとても大きいものだったと思います。

本紙ではそんな猛暑の中でも、暑さに負けじとみこしや屋台、山車、和太鼓、郷土芸能などで祭りを盛り上げた市民の皆さんの姿、祭りの様子を特集として紹介しています。ぜひご覧ください。(は)



いきいき公民館
自慢のサークル紹介

第77回
 赤堀公民館 ☎62-1153



サークル名 **ママエクササイズ**

- 活動状況は？
▶月2回程度
- 活動場所は？
▶赤堀公民館
- メンバーは？
▶40人

バランスボールを使って、骨盤の矯正をしたり体幹を鍛えたりするトレーニングをして、子育てに必要な体力をつけています。元気な先生からパワーをもらって、産後の心と体のメンテナンス方法を学んでいます。サークルのメンバーからは、「子連れで参加できるところがすごい」、「体力がついて体の不調が改善した」、「ママ特有の悩みを吐き出せて前向きになれた」など、うれしい声が続々と出ています。