

広報

●あなたと市政をつなぐ情報紙●

2018年(平成30年) No.330

9月16日号

いせさき

真夏の遊園地に
雪が降る

主な内容

- 資源物の持ち去り行為を禁止します..... P2
- 市民緑花フェア・環境フェスティバル・健康まつりを開催... P4
- 開幕！市民総合スポーツ大会..... P5
- 新しい保険証を郵送します..... P6

表紙写真：真夏に降った大粒の雪

8月11日から16日まで、華蔵寺公園遊園地で雪を降らせるイベント「真夏に雪を降らせまショー」が行われました。来園者は真夏に降る雪に驚いたり、笑顔で帽子に雪を集めたりして、季節外れに降る雪を楽しみました。

市民の皆さんが持ち去り行為を目撃や発見した場合、環境政策課へ連絡してください

持ち去り行為を見かけたら？



▲団体の代表者が腕章を着用して活動を行います

- 市役所
 - 本市が資源物の収集・運搬を委託した業者
 - 資源物回収登録団体(町内資源回収を行う行政区や集団回収を行う団体など)
- 【資源物回収登録団体とは】
 - 町内資源回収を行う行政区や、行政区から同意を受けて活動する非営利の市民団体(育成会、PTA、老人会など)で、市に登録した団体のことです。資源物回収登録団体が資源物の回収を行う際は、市が貸与する腕章を着用します。※登録の必要があるかどうかの判断が難しい場合は、環境政策課へ問い合わせてください

ごみ出しのルールを守りましょう！

資源物を回収日の前日などに出すと、資源物の持ち去り行為を助長することに繋がります。必ず指定された回収日当日の朝、午前8時30分までに出すようにご協力をお願いします。

※事業所ごみをごみ集積所に出すことはできません



環境政策課 井上 浩孝

ごみ出しのルールを守ってきれいなまちづくりと資源のリサイクルにご協力をお願いします。

- 直接注意することや車両を制止させる行為は危険であり、トラブルや事故の原因になります。情報提供の際は、次の点を伝えてください。ご協力をお願いします。
- 連絡先 環境政策課(☎27)2732)
- 【提供してほしい情報】
 - 日時：いつ発見したか
 - 場所：どこのごみ集積所で発見したか
 - 品目：どのような資源物を持ち去っていたか
 - 人数：何人で持ち去り行為を行っていたか
 - 車両情報：車のナンバー、車種・車体の色・社名など、車両の特徴



▲マグネットシートを貼付した車両でパトロールします

- 人物の特徴：性別・身長・年齢・服装など、持ち去り行為を行っていた人の特徴
- 持ち去り行為を防止するためパトロール調査を実施します
- 市や関係団体などによるごみ集積所の巡回や、資源物持ち去り行為の情報などを基にパトロール調査を実施します。



資源物 持ち去り禁止

10月1日から 資源物の持ち去り行為を禁止します

写真はイメージです

10月1日(月)から、許可なくごみ集積所から資源物を持ち去る行為を条例で禁止します。違反した場合は、20万円以下の罰金に処せられることがあります。 ※環境指導員や行政区役員が、ごみ集積所の管理や清掃活動で資源物を収集・運搬する場合は、この規制対象から除かれます

問い合わせ 環境政策課(☎27-2732)

持ち去り禁止の資源物



紙類(新聞・雑誌・段ボール・紙パック・雑がみ)



びん



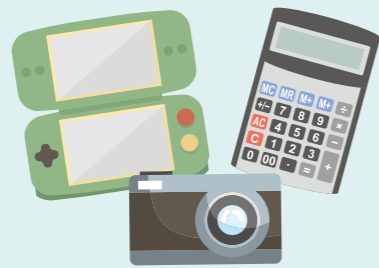
ペットボトル



衣類



缶



使用済小型電子機器



金属類

資源物の持ち去り行為を抑制するため、「伊勢崎市廃棄物の処理及び清掃に関する条例」の改正を行いました

資源物の持ち去り行為は、市民の皆さんのごみの減量や分別意識に影響を及ぼすものであり、ごみの散乱や騒音被害で、市民の皆さんの生活環境の悪化をもたらします。

市内のごみ集積所(ごみステーションや町内の資源回収場所)に出された家庭ごみのうち資源物が持ち去られています。

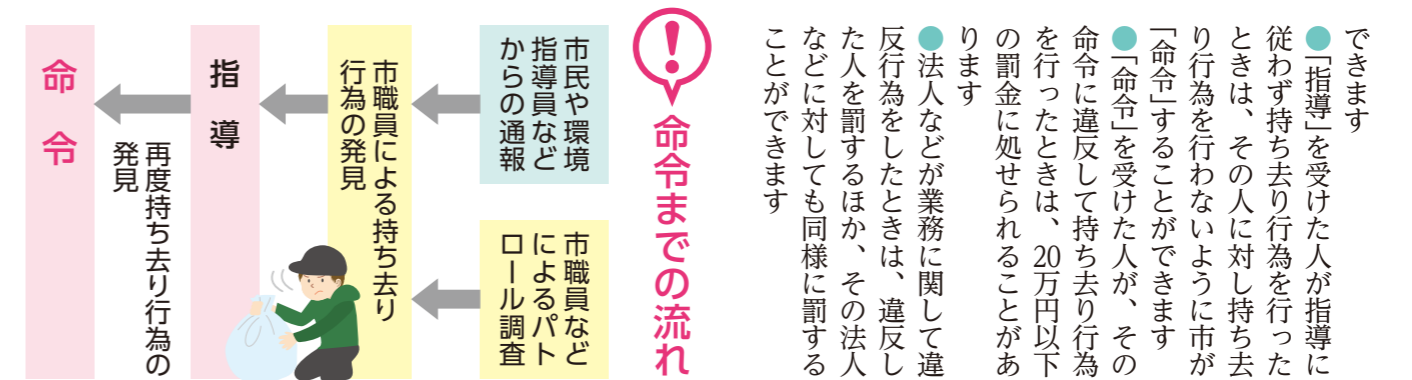
資源物の持ち去り行為は、市民の皆さんのごみの減量や分別意識に影響を及ぼすものであり、ごみの散乱や騒音被害で、市民の皆さんの生活環境の悪化をもたらします。

「伊勢崎市廃棄物の処理及び清掃に関する条例」の改正を行いました

資源物の持ち去り行為を抑制するため、「伊勢崎市廃棄物の処理及び清掃に関する条例」を改正することで、持ち去り行為を防止し、適正な循環型社会の構築と快適な市民生活の確保に努めることにしました。改正された条例の概要については次のとおりです。

● 資源物集積所に出された資源物を持ち去る行為を禁止します

● 資源物集積所から資源物の持ち去り行為を行った人に対して、市は持ち去り行為を行わないように「指導」することがあります





市民緑花フェア 環境フェスティバル 健康まつりを開催します

期日 9月30日(日)
時間 午前10時～午後3時
会場 いせさき市民のもり公園



シャトルバスを運行します

当日は会場駐車場のほか、市役所周辺の駐車場を臨時駐車場として利用できます。臨時駐車場と会場を往復するシャトルバスを午前9時30分から午後4時30分まで運行します。



市民緑花フェア 問い合わせ 公園緑地課 (☎27-2768)
※イベント当日は市民のもり公園管理事務所 (☎20-3333)
緑豊かで住みよいまちづくりのため、緑化への意識を高めましょう。

【汗の広場】

- ジューンベリーの苗木の無料配布(先着500人)
- ワンコイン寄せ植え教室、生花アレンジメント教室
※いずれも参加料は500円(材料費)
- コンテナガーデン教室、ハンギングバスケット教室
※いずれも参加者は募集済み
- 草花の即売、ポップコーンの無料配布、スタンプラリー、B級グルメコーナー

【彩の広場】

- 消防コーナー、体験コーナー(フェイスペインティング、どんぐり工作など)、まゆドームコーナー、野だて
- 【その他】
- 市民緑化リーダーブース、福祉バザー、押し花アートの展示など



環境フェスティバル 問い合わせ 環境保全課 (☎27-2733)

汗の広場では「環境」をテーマにしたイベントが盛りだくさん! 身近な環境への理解を深めましょう。

- エコバッグの無料配布(先着800人)
- リサイクル自転車オークション(午前10時30分開始・午後1時30分開始の2回)
- 子ども向け環境クイズ(景品があります)
- 環境団体・企業ブース
- エコバッグ・織物体験
新聞紙を使ったエコバッグや、段ボールを使った織物、竹細工づくりを体験しよう。
- フリーマーケット、スタンプラリー、エコドライブステッカーの配布など
- 進化するサルのだれでもわかる科学教室
凍ったバナナを使ったくぎ打ち体験や、ペットボトルロケットの実験をしよう。
- おもちゃの病院
無料でおもちゃを修理します。9月28日(金)までに環境保全課に申し込んでください。



健康まつり 問い合わせ 健康管理センター (☎23-6675)

この機会に、自分と家族の健康を見直してみませんか。

- 健康チェック
- がん検診やこころの健康づくりなどのPR
- 簡単にできる体力測定
- 楽しく学ぶ食育体験
- 気持ち良く体を動かそう運動講習
- 福祉団体による販売
- 社会福祉協議会による車いす体験
- 野菜たっぷり おつきりこみの配布など



開幕! 市民総合スポーツ大会

各地区から選ばれた選手により、11競技13種目で地区対抗の熱戦が繰り広げられます。選手に熱い声援を送りましょう。

問い合わせ スポーツ振興課 (☎27-2747)

総合開会式

期日 10月7日(日)
時間 午前7時50分～
会場 市民体育館

ソフトボール 男子・女子
会場 【男子】市ソフトボール場・第二グラウンド・市野球場・第三中学校
【女子】あずまスタジアム・サブスタジアム・あずま総合運動場

時間 午前9時～

バレーボール 男子・女子
会場 【男子】市民体育館
【女子】あずま体育館

時間 午前9時～

ソフトテニス
会場 市底球場
時間 午前9時～

卓球
会場 第二市民体育館
時間 午前9時～

弓道
会場 あずま弓道場
時間 午前9時～

柔道
会場 境武道館
時間 午前9時30分～

剣道
会場 赤堀体育館
時間 午前9時～

テニス
会場 あかぼり運動公園・赤堀中学校
時間 午前9時～

綱引き
会場 市補助競技場
時間 午前9時～

ゲートボール
会場 市補助競技場
時間 午前9時～

グラウンドゴルフ
会場 ラブリバー親水公園うめぎ
時間 午前9時～

※陸上競技は、市陸上競技場改修工事のため行いません

汗の広場 特設ステージイベント

開始時間	内容
午前10時	オープニングセレモニー(伊勢崎市緑の少年団)
午前11時	バンド演奏(東京福祉大学音楽サークル Make Beat Factory)
午前11時30分	和太鼓演奏(はちす保育園・こまかさ保育園)
正午	快盗戦隊ルパンレンジャー vs 警察戦隊パトレンジャー ショー
午後0時30分	フラダンスショー(HULA HALAU O NA PUA LEHUA)
午後1時	交通安全ピンゴ
午後1時30分	緑の募金推進キャンペーン 募金に協力した人にブルーベリーの苗をプレゼント
午後2時	快盗戦隊ルパンレンジャー vs 警察戦隊パトレンジャー ショー

新しい保険証を郵送します

10月1日(月)から国民健康保険被保険者証(保険証)が新しくなります。加入者1人に1枚のカード様式で、国民健康保険(国保)に加入している全世帯に郵送します。

問い合わせ 国民健康保険課(☎27-2735)

保険証が届いたら必ず確認を

保険証が届いたら、国保に加入している家族全員の保険証が届いているか、社会保障番号が正しいか、氏名や住所、有効期限に誤りがないかを必ず確認してください。保険証の有効期限は、原則として平成31年9月30日(月)

国民健康保険課または各支所 住民福祉課に返却するか、各

自分で処分してください。国民健康保険税の滞納がある場合、有効期間が6カ月間の短期被保険者証を交付します。災害など特別の事情がなく滞納が続く場合、国民健康保険被保険者資格証明書を交付します。資格証明書の場合、医療機関でいったん医療費を全額支払う必要があります。

保険証の表記が変わります

本年4月から県が運営主体となり、保険証に群馬県と表記されるなどの変更がありますが、手続きや医療の受け方に変更はありません。

こんなときは国民健康保険の届け出をしましょう

※手続きは14日以内に済ませてください

こんなとき	手続きに必要な物
ほかの都道府県から転入	印鑑・転出証明書
職場の健康保険をやめた・家族などの扶養から外れた	印鑑・社会保険離脱証明書
子どもが生まれた	印鑑・母子健康手帳
生活保護を受けなくなった	印鑑・保護廃止決定通知書
外国人で住民票が作成された(在留期間が3カ月を超えるなど)	印鑑・特別永住者証明書または在留カード・パスポート
ほかの都道府県に転出	印鑑・世帯全員の保険証
職場の健康保険に加入した・家族などの扶養になった	印鑑・国保の保険証・加入した職場の保険証(扶養になったときは加入年月日の分かる物)
死亡した	印鑑・保険証
生活保護を受けるようになった	印鑑・保険証・保護開始決定通知書
外国人の加入資格がなくなった	印鑑・保険証・特別永住者証明書または在留カード・パスポート
県内の他市町村から転入	印鑑・転出証明書
県内の他市町村に転出	印鑑・保険証
市内で住所が変わった	印鑑・保険証
世帯主や氏名が変わった	印鑑・保険証
世帯が分かれた・一緒になった	印鑑・保険証
修学のため、他市町村に住むことになった	印鑑・保険証・在学証明書
保険証を紛失・破損した	印鑑・本人確認ができる物・破損した保険証

※届け出には世帯主などの「マイナンバーカード(個人番号カード)」もしくは「通知カード」と「顔写真付身分証明書」が必要となりますので、持ってきてください

「伊勢崎市景観まちづくり展」 「これぞ伊勢崎！ 景観写真・ 絵画展」を開催します

景観まちづくりに対する市の取り組みや市民の皆さんの景観形成活動を紹介します「景観まちづくり展」、市民の皆さんから募集した景観作品を展示する「これぞ伊勢崎！ 景観写真・絵画展」を開催します。

【伊勢崎駅前インフォメーションセンター】

期間 9月27日(木)から10月8日(祝)まで

※10月1日(月)を除きます

時間 午前9時～午後5時

【市役所東館1階市民ホール】

期間 10月15日(月)から19日(金)まで

時間 午前9時～午後5時

問い合わせ 都市計画課(☎27-2767)

インターネット公売を実施します

市税などを滞納している人から差し押さえた1件の不動産を「ヤフー！官公庁オークション」で公売します。参加申し込みや入札は「ヤフー！官公庁オークション」のホームページ(☎https://koubai.auctions.yahoo.co.jp/)から受け付けます。

参加申込期間 9月28日(金)午後1時から10月15日(月)午後11時まで

入札期間 10月22日(月)午後1時から29日(月)午後1時まで

対象物件 下表のとおりです

所在地	地目・種類	登記上の面積
除ケ町	宅地	226.73㎡
	居宅	1階 54.65㎡
		2階 33.12㎡

※中止になる場合があります

問い合わせ 収納課(☎27-8804)



空き家の調査を実施します

9月中旬から12月下旬にかけて、市内の空き家の可能性のある建物の状況を確認する調査を実施します。調査は完了次第終了します。調査では、市の委託業者が道路からの外観の目視および写真の撮影を行います。調査員は腕章を着用し、市が発行する調査員の証明書を携帯しています。

なお、今回の調査に当たり、調査員が皆さんの個人情報や物品を販売するなどといったことは一切ありません。皆さんのご理解とご協力をお願いします。

調査範囲 市内の全域
調査対象 市内にある空き家の可能性のある建物
委託業者 アジア航測株式会社
問い合わせ 環境保全課(☎27-2797)



▲この腕章を着けた調査員が市内を調査します

市民施設見学会 参加者を募集

市民の皆さんに市政の状況を知ってもらうため、市民施設見学会を開催します。普段入ることのできない市の施設などを見学し、各施設の説明を聞くことができます。この機会に市政への理解を深めてみませんか。

問い合わせ 広報課(☎27-2711)

期日 10月23日(火)

時間 午前8時40分市役所集合

※午後3時30分解散予定
見学コース 市役所出発↓清掃リサイクルセンター21↓第二中学校給食調理場(給食の試食)↓上毛新聞印刷センター(三和町)↓市役所解散
※市有バスを使用します
対象 市内に在住の人
定員 28人(抽選)
参加料 無料
申し込み 住所・氏名(ふりがな)・生年月日・性別・電話番号を記入の上、郵送・Fg.jp
締切日 10月4日(木)
※当日消印有効



▲昨年度の市民施設見学会の様子/①清掃リサイクルセンター21/②第二中学校給食調理場/③上毛新聞印刷センター

ゾーン30交通規制 指定区域を追加

「ゾーン30」は、住宅地域での歩行者や自転車の安全を確保するため、区域(ゾーン)を定めて自動車などの速度を時速30キロ以下に制限する交通安全対策です。新たに三室町周辺地域をゾーン30の対象区域に指定しました。

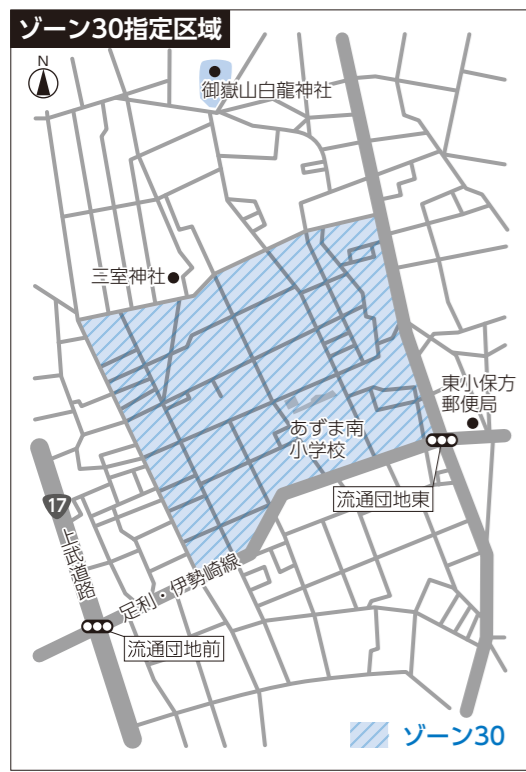
問い合わせ 交通政策課(☎27-2734)または伊勢崎警察署交通課(☎26-0110)

本年度は、あずま南小学校を中心とした三室町周辺地域をゾーン30に指定しました。区域内を通行する自動車などの速度抑制と、抜け道利用の抑制を図り、歩行者や自転車の安全を確保します。

区域の入り口などには道路標識や路面表示を整備し、ゾーン30の指定区域であることが分かるよう注意喚起を行います。



▲区域の入り口に設置される道路標識の例



ゾーン30

青少年スポーツ交流大会 長岡市寺泊地域と本市の子どもたちがスポーツで交流



よろしくお願いします!



試合中の表情はお互い真剣です

8月18日、緋の郷スポーツ交流館で「長岡市寺泊地域・伊勢崎市青少年スポーツ交流ミニバレーボール大会」が行われました。本市と友好親善都市提携を結ぶ新潟県長岡市寺泊地域からは、寺泊ジュニアバレーボールクラブ。本市からは茂呂スポーツ少年団バレーボールクラブ、境ジュニアバレーボールクラブと東ミニバレースポーツ少年団の子どもたちが参加。選手たちは真剣な表情で、バレーボールの試合で汗を流しながら交流を図りました。

真夏の雪の遊園地 真夏に雪を降らせまショー 連日の猛暑の中 つかの間の冬が訪れました

8月11日から16日まで、華蔵寺公園遊園地で「真夏に雪を降らせまショー」が開催されました。猛暑が続く真夏に、遊園地には大粒の雪が降り、つかの間の冬景色が広がりました。来園者は、降る雪の冷たさに思わず顔を下に向けたり、空を見上げて手のひらに降る雪を集めたりして、思い思いに真夏の雪の遊園地を楽しみました。



雪が手のひらに積もります



わー、冷たい! 思わず下を向く観客の皆さん

人権のまちづくり講演会 ダウン症の娘と共に生きる



翔子さんの暮らしについて話す金沢泰子さん



翔子さんの書き上げた「共に生きる」

8月18日、境総合文化センターで「人権のまちづくり講演会」が開催され、書家の金沢泰子さん・翔子さんによる書道パフォーマンスと講演が行われました。書道パフォーマンスでは、ダウン症の翔子さんが大きな筆を使い「共に生きる」という文字を書き上げました。パフォーマンスの後、書家であり翔子さんの母である泰子さんによる講演が開始。翔子さんが書家となるまでの歩みなどを話し、「この世に必要な人間はいない。できると信じて見守ることが大切だ」と語り掛けました。

アウトドア体験 親子木工教室 親子で楽しく本棚作り



立派な本棚ができました



よく狙いを定めて



きょうだいで力を合わせて

8月4日、赤堀体育館で「親子木工教室」が行われました。こしは34組の小学生とその保護者が参加。参加者は用意された設計図を参考に、汗を流しながら、のこぎりを使って材料を切ったり、金づちで釘を打ったりして、協力して本棚作りに取り組みました。慣れない作業に戸惑う参加者には赤堀地区青少年育成推進員と群馬伊勢崎商工会建設部会の皆さんがアドバイス。最後には立派な本棚を完成させました。



34組の参加者が本棚を作りました

市民病院ホールコンサート ホールに響く美しい音色



息の合った演奏が観客を魅了しました

いせさきまつり参加使節団として国際姉妹都市・米国ミズーリ州スプリングフィールド市からザ・クリーク・ロックスのマークさんとシンディーさんが本市を訪れました。8月10日には市民病院1階でホールコンサートを開催。2人の奏でるギターとバンジョーの音色と美しい歌声でホールに集まった多くの人を魅了しました。

オッズパーク杯SG第22回オートレースグランプリ オートレース真夏の祭典



勝負の行方を分けた優勝戦のスタート

8月11日から15日まで、伊勢崎オートレース場で「SG第22回オートレースグランプリ」が開催されました。各場のトップレーサーがしのぎを削り、熱い戦いを繰り広げました。5日間の熱戦を制したのは、伊勢崎所属の青山周平選手(写真: 黒の勝負服)。地元の大応援を背に、10周回先頭を守り優勝のゴールを走り抜けました。

民生委員・児童委員が 代わりました

赤堀地区主任児童委員の民生委員・児童委員が稲庭美智子さんから須賀順子さんに代わりました。
問い合わせ 社会福祉課(☎27-2748)

文化会館全館休館中の問い合わせ先

文化観光課(☎27-2758)
文化会館では平成30・31年度に全館を休館し、大規模な改修工事を行います。休館中は境総合文化センター内に事務所を移転しますが、電話番号に変更はありません。
※10月31日(水)は電話切り替え工事のため、通じません
休館予定期間 10月22日(月)から平成32年3月31日(火)まで
問い合わせ 文化会館(☎23-6070)

いせさき情報メールに登録を!

災害・防災情報や地域の防犯情報をメールで配信しています。携帯電話で次のアドレスに空メールを送信して登録しましょう。
☞ t-isesaki@sg-m.jp
問い合わせ 安心安全課(☎27-2706)



スマホアプリ「マチイロ」で広報いせさを配信中!

スマートフォンなどでいつでもどこでも、広報いせさを読むことができます。
問い合わせ 広報課(☎27-2711)

- 伊勢崎市役所……………☎0270-24-5111
 - 赤堀支所……………☎0270-62-1151
 - あずま支所……………☎0270-62-1311
 - 境支所……………☎0270-74-1111
- 開庁時間 午前8時30分～午後5時15分
- 災害情報案内(24時間)……………☎0180-99-2999
 - 救急病院等案内(24時間)……………☎0270-23-1299

お知らせ

伊勢崎市債権管理条例(案)パブリックコメント手続

市が保有する金銭債権の管理について必要な手続きや基準を定めるため、伊勢崎市債権管理条例を制定します。適正な債権管理を行うことで市の収入と市民負担の公平性の確保を図ります。条例(案)について、パブリックコメントの手続を行います。皆さんの意見を聞かせてください。
【意見の提出方法】
所定の様式に住所・氏名・意見とその理由を記入の上、直接または郵送・ファクス・メールで収納課に提出してください。

- 資料と所定の様式は、収納課、市民情報コーナー(市役所・各支所)にあります。市ホームページからダウンロードもできます。
- 期間 9月18日(火)から10月17日(水)まで(必着)
- 対象 次のいずれかに該当する人
- 市内に在住または在勤・在学の人
- 市内に事務所・事業所がある人

大規模な土地取引には届け出が必要です
都市計画課(☎27-2766)
一定の面積以上の土地取引を行った場合(市街化区域内で2000平方メートル以上、市街化区域以外の都市計画区域内で5000平方メートル以上)

扶養親族等申告書の提出を忘れずに
年金医療課(☎27-2741)
老齢年金は雑所得として課税の対象となります。65歳未満で108万円以上、65歳以上で158万円以上の老齢年金を受給している人には原則として所得税および復興特別所得税が課税されます。
課税の対象となる年金受給者には日本年金機構から「扶養親族等申告書」が送付されます。申告書を提出しない場合は、各種控除が受けられず、提出した場合と比べて多くの所得税が年金から差し引かれることとなります。9月中旬以降順次発送されるので、必要事項を記入の上、期限までに必ず提出してください。
問い合わせ ねんきんダイヤル(☎0570-051116)または前橋年金事務所(☎027-23111719)

個人・法人・団体
●本市に納税義務がある人
●この事案に利害関係がある人
宛先 〒372-8501
(住所不要) 市役所収納課、
☎(24)5125、☎shunou@city.isesaki.jp

国民健康保険 医療費の減免制度をご存知ですか

国民健康保険には医療費の減免制度があります。やむを得ない事情により生活が著しく困難になった場合、申請により医療費の自己負担金の減額・免除や徴収の猶予を受けることができます。次のような場合は相談してください。
●地震や風水害などの災害や、火事などにより、重大な損害を受けたとき
●干ばつや冷害などによる農作物の不作で、収入が著しく減少したとき
●事業の休止・廃止や失業などにより、収入が著しく減少したとき

国民年金保険料の後納制度をご存知ですか

年金医療課(☎27-2741)
国民年金保険料は、納付期限から2年を経過すると時効

以上)、土地購入者は契約日から2週間以内に都市計画課に届け出が必要です。忘れずに届け出をしてください。
ハロウィンジャンボ宝くじ 一等・前後賞合わせて5億円 企画調整課(☎27-2707)
この宝くじの収益金は市町村の明るく住みよいまちづくりに使われます。県内の宝くじ売り場で購入しましょう。
発売期間 10月1日(月)から23日(火)まで
抽せん日 10月30日(火)
消費税軽減税率制度説明会 市民税課(☎27-2718)
平成31年10月1日からの消費税引上げと同時に実施される消費税軽減税率制度の説明会を開催します。
期日・会場
●10月11日(木)・12日(金) 伊勢崎合同庁舎(今泉町一丁目)
●10月17日(水) 赤堀支所
●10月18日(木) 赤堀支所
●10月19日(金) 境支所会議用庁舎
時間
●午前の部 午前10時～11時30分
●午後の部 午後2時～3時30分

銃器による害鳥駆除



カラスなどの鳥類による農作物被害が増えているため、銃器を使用した害鳥の駆除作業を実施します。実施者は「有害鳥獣捕獲隊」と書かれた赤い腕章を着用しています。害鳥駆除は細心の注意を払い、銃器を使用できる箇所だけで実施します。ご理解・ご協力をお願いします。
期日・実施地区
●9月23日(祝) = 市内の農地・河川敷
●9月29日(土) = 赤堀地区、東地区、境地区の農地・河川敷
時間 午前6時～正午
問い合わせ 農政課(☎27-2757)

になり納付することができなくなり、時効となった保険料を後から納付することができない「5年後納制度」があります。申請月から過去5年間に納められた保険料が制度の対象です。この制度の利用期限は9月28日(金)までの申請で終了となります。この制度で納める保険料は時効となった保険料のため、当時の定額保険料に加算金を足した額になります。
将来支給される老齢基礎年金を増額するには、後納制度で納めていない保険料を納付する方法と、60歳以降に任意加入して納め忘れた月数分の保険料を納付する方法があり

ます。任意加入は60歳以降で申し込み時の保険料を納めると、後納制度による納付額の方が少ないので、自己負担は軽くなります。
障害年金や遺族年金を請求する際、その受給要件として納付済月数が関係します。時効となった5年以内の保険料がある場合は、前橋年金事務所です早めに申請してください。
※すでに老齢基礎年金を受給している人は後納制度を利用することはできません
問い合わせ 年金医療課・各支所住民福祉課または前橋年金事務所(☎027-23111706)

出張ジョブカフェ・マザーズセミナーin伊勢崎 商工労働課(☎27-2755)
期日 10月30日(火)
時間 午前11時～午後0時30分
会場 餅の郷(円形交流館)
対象 結婚・出産・子育てなどによる離職から再就職を希望する女性
※託児ができます
定員 10人(先着順)
内容 税金、保険、年金などの知識を学びます
参加料 無料
申し込み 9月25日(火)から10月23日(火)までに電話で商工労働課へ

保健

こころの健康相談
健康づくり課(☎27-2746)
こころの悩み・不調を抱える人やその家族の相談に、精神科医師が応じます。

期日・会場
●10月5日(金) 健康管理センター(☎23-6675)
●10月11日(木) 伊勢崎保健福祉事務所(下植木町、☎255066)
●10月23日(火) 赤堀保健福祉センター(☎20-2210)
* *
いずれも
受付時間 午後2時～3時
※伊勢崎保健福祉事務所は午後1時30分開始
申し込み 事前に直接または電話で各会場へ

こころに病気や悩みを持つ人の家族相談会を開催します
境保健センター(☎74-1363)
こころの病気や社会復帰、家族の対応などについて、精神科医師、ソーシャルワーカー、保健師、市精神障害者家族会連絡会(綾の会)会員が無料で相談に応じます。
期日 10月5日(金)
時間 午後1時30分～3時30分
会場 障害者センター
対象 精神障害者の家族など
参加料 無料
申し込み 事前に電話で、境保健センターまたは綾の会(☎090-1773-9044、小川へ)

ハロウィン飾り巻き寿司講座

期日 10月20日(土)
時間 午前10時～正午
会場 豊受公民館
対象 市内に在住または在勤・在学の人
 ※小学3年生以下の子どもは保護者と一緒に参加してください

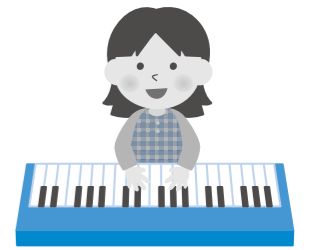
定員 30人(先着順)
内容 かぼちゃのお化けの太巻き寿司とドーナツ型の寿司を作ります
参加料 1,200円(材料費)
申し込み・問い合わせ 9月26日(水)午前9時から直接または電話で豊受公民館(☎32-0350)



ピアノとキーボード体験講座

期日 10月11日(木)・25日(木)(全2回)
時間 午前9時～10時30分
会場 南公民館
対象 市内に在住または在勤の人
定員 20人(先着順)
内容 楽譜の読み方から簡単な曲の演奏までを行います

参加料 1,000円(テキスト代・キーボードレンタル代)
 ※キーボードを持参できる人は500円
申し込み・問い合わせ 9月25日(火)午前9時から直接または電話で南公民館(☎26-8333)



講座

ベビーマッサージ

境児童館どんぐり
 (☎702415)

期日 10月11日(木)
時間 午前10時30分～11時30分
会場 境児童館どんぐり
対象 市内に在住の2カ月以上1歳未満の子どもとその保護者
定員 10組(抽選)
内容 植物オイルを使って、赤ちゃんをマッサージしながらスキンシップをとります
参加料 無料
申し込み 10月4日(木)午前10時から11時までに直接境児童館どんぐりへ

県民タブレット入門講座

情報政策課(☎272709)
期日 11月2日(金)
時間 11月2日(金)
 ●1回目 午前9時～正午
 ●2回目 午後1時30分～4時30分
会場 餅の郷(市民交流館)
対象 市内に在住または在勤・在学で、タブレット型端末の操作が未経験の人
定員 各20人(抽選)

親子コーデを作ろう

期日 10月2日(火)・16日(火)(全2回)
時間 午前10時～正午
会場 赤堀公民館
対象 市内に在住の人
 ※子どもと一緒に参加できます
定員 10人程度(先着順)
内容 子どものサルエルパンツ(90サイズ)と女性用のワイドパンツ(Mサイズ)を作ります
参加料 600円(材料費)
申し込み・問い合わせ 9月25日(火)午前9時から直接または電話で赤堀公民館(☎62-1153)



ハンドクリーム作り教室

名和公民館(☎320034)
期日 10月25日(木)
時間 午前10時～正午
会場 名和公民館
対象 市内に在住の女性
定員 8人(先着順)
参加料 800円(材料費)
申し込み 10月2日(火)午前9時から直接または電話で名和公民館へ

終活講座

名和公民館(☎320034)
期日 10月23日(火)・30日(火)
 (全2回)
時間 午前10時～正午
会場 名和公民館

クラフトバンドの小物入れ作り

宮郷公民館(☎252356)
期日 10月10日(水)・17日(水)
 (全2回)
時間 午後1時30分～3時30分
会場 宮郷公民館
対象 市内に在住または在勤の人

スポーツ吹き矢教室

宮郷公民館(☎252356)
期日 10月15日・22日・29日・11月5日の月曜日(全4回)
時間 午後6時30分～8時30分
会場 宮郷公民館
対象 市内に在住または在勤の人
定員 30人(先着順)
参加料 500円(教材費)
申し込み 9月28日(金)午前9時から直接または電話で宮郷公民館へ

親子ふれあい教室

あずま公民館(☎620115)
期日 10月23日・30日・11月6日の火曜日(全3回)
時間 午前10時～11時30分
会場 あずま公民館
対象 市内に在住の1歳以上3歳以下の子どもとその保護者
定員 20組(先着順)
内容 リズム遊び、読み聞かせ、手遊び、調理実習などを行います
参加料 200円(教材費)

男性限定！パン作り教室

豊受公民館(☎320350)
期日 10月23日(火)・30日(火)
 (全2回)
時間 午前10時30分～11時30分
会場 殖蓮公民館
対象 市内に在住の1歳以下の子どもの保護者
定員 15組(先着順)
内容 親子でリズム遊びをして体を動かします。歩けない子どもは抱っこで参加することができます
参加料 無料
申し込み 9月25日(火)午前9時から電話で殖蓮公民館へ

うたごえ広場

あずま公民館(☎620115)
期日 10月12日(金)
時間 午後2時～4時
会場 あずま公民館
対象 市内に在住の人
定員 50人(先着順)
内容 楽しく歌を歌って心身をリフレッシュします
参加料 無料
申し込み 9月28日(金)午前9時から直接または電話であずま公民館へ

ボランティア育成事業

生涯学習課(☎272794)
期日 10月21日(日)
時間 午後1時～4時30分
会場 青少年育成センター
対象 小学3年生から中学生
定員 20人(先着順)
内容 ボランティアとして活動する上で必要なレクリエーションや野外活動を体験します
参加料 200円(保険料など)
申し込み 9月30日(日)午前9時から直接または電話で青少年育成センター(☎235800)へ

内容 タブレット型端末の基本的な操作や、インターネットの基礎知識などを学びます
 ※タブレット型端末は貸し出しします
参加料 無料
申し込み 往復はがきに、住所・氏名・年齢・電話番号・希望時間を記入の上、郵送で情報政策課へ
宛先 〒372-8501
 (住所不要) 市役所情報政策課「県民タブレット入門講座」係
締切日 10月3日(水)必着
 ※抽選結果は10月中旬に返信用はがきで通知します

ADL体操教室

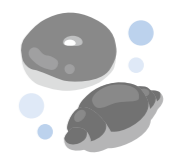
地域包括支援センター(☎272745)
期日 10月10日(水)・11月14日(水)・12月12日(水)
時間 午後1時30分～3時
 ※駐車場が少ないため、乗り合わせまたは公共交通機関利用にご協力ください
【地域福祉センター会場】
期日 10月1日(月)・11月1日(木)・12月1日(土)

親子でたのしくレクリエーション

殖蓮公民館(☎264560)
期日 10月15日・22日・29日の月曜日(全3回)
時間 午前10時30分～11時30分
会場 殖蓮公民館
対象 市内に在住の1歳以下の子どもの保護者
定員 15組(先着順)
内容 親子でリズム遊びをして体を動かします。歩けない子どもは抱っこで参加することができます
参加料 無料
申し込み 9月25日(火)午前9時から電話で殖蓮公民館へ

まなびい先生自企画事業

生涯学習課(☎272794)
期日 10月2日・16日・11月6日・20日・12月4日・18日・平成31年1月8日・22日・2月12日・26日・3月12日の火曜日(全11回)
時間 午後7時～8時30分
会場 赤石茶舎
対象 市内に在住または在勤・在学の人
定員 30人(先着順)
 ※1回だけの受講もできます
内容 邪馬台国の時代から家康の天下統一までの日本の歴史を学びます
参加料 300円(資料代)
申し込み 9月25日(火)午前9時から電話で生涯学習課へ



休日の漏水などの緊急連絡先

道路上から水道メーターまでの間に漏水を発見した場合は、竜宮浄水場(☎24-1760)または下記の指定工事店に連絡してください。

- 10月6日(土) 吹上設備工業 ☎76-0406
- 10月7日(日) 三和水工 ☎32-0575
- 10月8日(祝) 三和設備工業 ☎62-0102
- 10月13日(土) 豊鉄水工業 ☎32-1526
- 10月14日(日) 丸橋設備 ☎25-2412



次の地域の連絡先は、以下のとおりです。
 ●境島村の利根川右岸地域(本庄市給水区域)
 =本庄市水道課(☎0495-22-2151)
 ●境平塚の利根川右岸地域(深谷市給水区域)
 =深谷市水道工務課(☎048-577-7529)

昭和三十九年自主企画事業
まなびい先生音楽仲間ライブ
音楽仲間ライブ
生涯学習課(☎27-2794)
期日 9月30日(日)
時間 午後1時～3時
会場 赤石楽舎
定員 120人(先着順)
内容 バンドの生演奏を聴いたり、みんなで歌ったりして、昭和の歌謡曲を楽しみます

境島村景観まちあるき
「守り育てよう美しい島村」
都市計画課(☎27-2767)
 世界遺産田島弥平旧宅を中心とする近代養蚕・蚕種農家建築物群と境島村のビューポイントを景観サポーターの解説付きで案内します。ぜひ、参加してください。
期日 10月21日(日)
時間 午前9時20分田島弥平旧宅案内所集合
対象 小学3年生以上で2時間程度歩ける人
 ※小学生は保護者と一緒に参加してください
定員 30人(抽選)
参加料 2000円(保険料など)
申し込み 9月18日(火)から電話で都市計画課へ

土地価格などの無料相談会
都市計画課(☎27-2766)
 10月は土地月間です。不動産鑑定士が土地・建物価格や地代、家賃などの相談に応じます。
期日 10月4日(木)
時間 午前10時～午後3時
会場 市役所東館5階第3会議室
申し込み 当日直接会場へ

行政書士・土地家屋調査士・司法書士による無料相談会
人権課(☎27-2730)
期日 10月6日(土)
時間 午前10時～午後4時
会場 JA佐波伊勢崎本店(連取町)
内容 相続、遺言、契約、離婚、農地転用、土地境界問題、不動産登記、商業登記など
申し込み 当日直接会場へ
問い合わせ 群馬県行政書士会伊勢崎支部(☎64-5902)、清水(☎24-8802)、伊勢崎支部(☎24-8802)、石原・群馬司法書士会伊勢崎支部(☎30-3725・清水)

成年後見制度講演会
地域包括支援センター(☎27-2745)
期日 10月24日(水)
時間 午後1時30分～3時30分
会場 餅の郷(円形交流館)
演題 大切な家族とその財産を守るための制度
講師 堀川寛人さん(司法書士)

伊勢崎市選抜作家秀作展
文化観光課(☎27-2758)
期日 9月25日(火)から10月1日(月)まで
時間 午前10時～午後5時
※10月1日(月)は午後4時まで
会場 ベイシア I S 伊勢崎店(中央町)
内容 市内の著名作家による日本画・洋画・書道の作品展
入場料 無料

伊勢崎市選抜作家秀作展
文化観光課(☎27-2758)
期日 10月14日(日)
時間 午前10時～午後3時
会場 伊勢崎オートトレース場内(東ゲート付近)
入場料 無料

伊勢崎市選抜作家秀作展
文化観光課(☎27-2758)
期日 10月25日(火)から11月9日(木)まで
時間 午前9時～午後4時
会場 伊勢崎織物会館(曲輪町)
定員 各日8人(先着順)
内容 テーブルセンターなどに使える伊勢崎産の生地を織ります
参加料 2000円(教材費、屋敷代など)
申し込み 9月26日(水)午前9時から本人が電話で文化観光課へ

伊勢崎市選抜作家秀作展
文化観光課(☎27-2758)
期日 10月25日(火)から11月9日(木)まで
時間 午前9時～午後4時
会場 伊勢崎織物会館(曲輪町)
定員 各日8人(先着順)
内容 テーブルセンターなどに使える伊勢崎産の生地を織ります
参加料 2000円(教材費、屋敷代など)
申し込み 9月26日(水)午前9時から本人が電話で文化観光課へ

市指定重要文化財
旧森村家住宅十五夜の集い
文化財保護課(☎75-6672)
期日 9月24日(月)
※雨天の場合は25日(火)に順延
時間 午後4時30分～7時
会場 旧森村家住宅
※駐車場はアイオー信用金庫宮郷支店の職員駐車場を利用してください
内容 灯籠飾り、サククス演奏、歌、写真展
入場料 無料
問い合わせ 旧森村家住宅協力会(☎24-5237・井野)

協働まちづくり事業
マイエンザ・ボカシづくりの無料体験会
市民活動課(☎61-6712)
 マイエンザ(微生物活性酵素)とボカシづくりの無料体験や、「マイエンザおよびボカシの使い方」をテーマにした座談会を行います。
期日 10月14日(日)
時間 午後2時～3時30分
会場 三郷公民館
対象 市内に在住または在勤・在学の人

伊勢崎市選抜作家秀作展
文化観光課(☎27-2758)
期日 10月25日(火)から11月9日(木)まで
時間 午前9時～午後4時
会場 伊勢崎織物会館(曲輪町)
定員 各日8人(先着順)
内容 テーブルセンターなどに使える伊勢崎産の生地を織ります
参加料 2000円(教材費、屋敷代など)
申し込み 9月26日(水)午前9時から本人が電話で文化観光課へ

伊勢崎市選抜作家秀作展
文化観光課(☎27-2758)
期日 10月25日(火)から11月9日(木)まで
時間 午前9時～午後4時
会場 伊勢崎織物会館(曲輪町)
定員 各日8人(先着順)
内容 テーブルセンターなどに使える伊勢崎産の生地を織ります
参加料 2000円(教材費、屋敷代など)
申し込み 9月26日(水)午前9時から本人が電話で文化観光課へ

伊勢崎市選抜作家秀作展
文化観光課(☎27-2758)
期日 10月25日(火)から11月9日(木)まで
時間 午前9時～午後4時
会場 伊勢崎織物会館(曲輪町)
定員 各日8人(先着順)
内容 テーブルセンターなどに使える伊勢崎産の生地を織ります
参加料 2000円(教材費、屋敷代など)
申し込み 9月26日(水)午前9時から本人が電話で文化観光課へ

伊勢崎市選抜作家秀作展
文化観光課(☎27-2758)
期日 10月25日(火)から11月9日(木)まで
時間 午前9時～午後4時
会場 伊勢崎織物会館(曲輪町)
定員 各日8人(先着順)
内容 テーブルセンターなどに使える伊勢崎産の生地を織ります
参加料 2000円(教材費、屋敷代など)
申し込み 9月26日(水)午前9時から本人が電話で文化観光課へ

伊勢崎市選抜作家秀作展
文化観光課(☎27-2758)
期日 10月25日(火)から11月9日(木)まで
時間 午前9時～午後4時
会場 伊勢崎織物会館(曲輪町)
定員 各日8人(先着順)
内容 テーブルセンターなどに使える伊勢崎産の生地を織ります
参加料 2000円(教材費、屋敷代など)
申し込み 9月26日(水)午前9時から本人が電話で文化観光課へ

伊勢崎市選抜作家秀作展
文化観光課(☎27-2758)
期日 10月25日(火)から11月9日(木)まで
時間 午前9時～午後4時
会場 伊勢崎織物会館(曲輪町)
定員 各日8人(先着順)
内容 テーブルセンターなどに使える伊勢崎産の生地を織ります
参加料 2000円(教材費、屋敷代など)
申し込み 9月26日(水)午前9時から本人が電話で文化観光課へ

伊勢崎市選抜作家秀作展
文化観光課(☎27-2758)
期日 10月25日(火)から11月9日(木)まで
時間 午前9時～午後4時
会場 伊勢崎織物会館(曲輪町)
定員 各日8人(先着順)
内容 テーブルセンターなどに使える伊勢崎産の生地を織ります
参加料 2000円(教材費、屋敷代など)
申し込み 9月26日(水)午前9時から本人が電話で文化観光課へ

伊勢崎市選抜作家秀作展
文化観光課(☎27-2758)
期日 10月25日(火)から11月9日(木)まで
時間 午前9時～午後4時
会場 伊勢崎織物会館(曲輪町)
定員 各日8人(先着順)
内容 テーブルセンターなどに使える伊勢崎産の生地を織ります
参加料 2000円(教材費、屋敷代など)
申し込み 9月26日(水)午前9時から本人が電話で文化観光課へ

伊勢崎市選抜作家秀作展
文化観光課(☎27-2758)
期日 10月25日(火)から11月9日(木)まで
時間 午前9時～午後4時
会場 伊勢崎織物会館(曲輪町)
定員 各日8人(先着順)
内容 テーブルセンターなどに使える伊勢崎産の生地を織ります
参加料 2000円(教材費、屋敷代など)
申し込み 9月26日(水)午前9時から本人が電話で文化観光課へ

伊勢崎市選抜作家秀作展
文化観光課(☎27-2758)
期日 10月25日(火)から11月9日(木)まで
時間 午前9時～午後4時
会場 伊勢崎織物会館(曲輪町)
定員 各日8人(先着順)
内容 テーブルセンターなどに使える伊勢崎産の生地を織ります
参加料 2000円(教材費、屋敷代など)
申し込み 9月26日(水)午前9時から本人が電話で文化観光課へ

伊勢崎市選抜作家秀作展
文化観光課(☎27-2758)
期日 10月25日(火)から11月9日(木)まで
時間 午前9時～午後4時
会場 伊勢崎織物会館(曲輪町)
定員 各日8人(先着順)
内容 テーブルセンターなどに使える伊勢崎産の生地を織ります
参加料 2000円(教材費、屋敷代など)
申し込み 9月26日(水)午前9時から本人が電話で文化観光課へ

10月休日・夜間の救急診療

救急病院等案内テレホンサービス(☎23-1299) または 群馬県統合型医療情報システム で 検索

診療状況により、診療時間に変更が生じる場合があります。事前に各医療機関にお問い合わせください。

診療科目	診療時間・医療機関
内科・外科	午前8時30分～翌午前8時30分
耳鼻咽喉科・眼科	午前9時～正午 ※受け付けは午前11時30分まで ※耳鼻咽喉科は8日(祝)は休診です
小児科	午前9時～午後5時 ※受け付けは午後4時30分まで 午後5時～翌午前8時30分 ※小児科医でない場合があります
歯科	午前10時～午後3時 ※受け付けは午後2時30分まで 伊勢崎歯科医師会休日歯科診療所(上泉町、社会福祉会館内、☎23-2772)

期日	産婦人科	接骨院
7日(日)	医師会病院	接骨院がく茂呂院(南千木町、☎20-7833)
8日(祝)	医師会病院	平田接骨院(除ケ町、☎32-0498)
14日(日)	市民病院	てつじ接骨院(上植木本町、☎090-2142-0761)
21日(日)	医師会病院	塩谷接骨院(境伊与久、☎76-4690)
28日(日)	市民病院	大木接骨院(下植木町、☎21-6880)

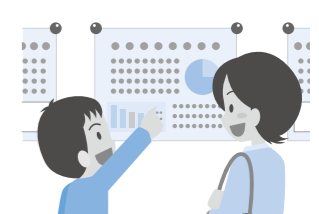
※産婦人科の診療時間は午前9時～午後5時(事前に連絡してください)、接骨院の診療時間は各院にお問い合わせください

小児救急電話相談(☎#8000)
 ●月～土曜日=午後6時～翌午前8時
 ●日曜日・祝日・年末年始=午前8時～翌午前8時(24時間)

診療科目	診療時間・医療機関
内科・外科	午後6時～翌午前8時30分
小児科	午後8時～11時 ※受け付けは午後10時30分まで

市内中学校理科自由研究作品展示

中学生たちが身の回りの事柄に興味を持ち、観察や実験をしてまとめた理科自由研究作品を展示します。
期間 10月1日(月)から5日(金)まで
時間 午前8時30分～午後5時15分
※5日(金)は午後3時30分まで
会場 市役所東館1階市民ホール
入場料 無料
問い合わせ 学校教育課(☎27-2789)



催し

市指定重要文化財
旧森村家住宅十五夜の集い
文化財保護課(☎75-6672)
期日 9月24日(月)
※雨天の場合は25日(火)に順延
時間 午後4時30分～7時
会場 旧森村家住宅
※駐車場はアイオー信用金庫宮郷支店の職員駐車場を利用してください
内容 灯籠飾り、サククス演奏、歌、写真展
入場料 無料
問い合わせ 旧森村家住宅協力会(☎24-5237・井野)

伊勢崎市選抜作家秀作展
文化観光課(☎27-2758)
期日 10月25日(火)から11月9日(木)まで
時間 午前9時～午後4時
会場 伊勢崎織物会館(曲輪町)
定員 各日8人(先着順)
内容 テーブルセンターなどに使える伊勢崎産の生地を織ります
参加料 2000円(教材費、屋敷代など)
申し込み 9月26日(水)午前9時から本人が電話で文化観光課へ

脳若トレーニング講座

頭と体の体操やタブレット型端末を使った脳のトレーニングなど、脳の若返りや介護予防のための楽しい講座です。

期日 10月19日から12月14日までの金曜日(全8回)
※11月23日(祝)は除きます
時間 午前10時～11時30分
会場 餅の郷(市民交流館)
対象 市内に在住の65歳以上の
 の人
定員 20人(先着順)
参加料 無料



申し込み・問い合わせ
 9月26日(水)午前9時から電話で市役所地域包括支援センター(☎27-2745)

伊勢崎市選抜作家秀作展
文化観光課(☎27-2758)
期日 9月25日(火)から10月1日(月)まで
時間 午前10時～午後5時
※10月1日(月)は午後4時まで
会場 ベイシア I S 伊勢崎店(中央町)
内容 市内の著名作家による日本画・洋画・書道の作品展
入場料 無料

いせさきもんじやまつりと新・伊勢崎グルメ大集合!!
文化観光課(☎27-2759)
 いせさきもんじやははじめ、市内・県内外のご当地グルメや物産品などの店舗が並び、来場者の投票でナンバーワングルメを決定します。特設ステージでは、ご当地キャラクターショーや高校生によるダンスなどを行います。
期日 10月14日(日)
時間 午前10時～午後3時
会場 伊勢崎オートトレース場内(東ゲート付近)
入場料 無料

図書館インフォメーション

詳細はホームページで
伊勢崎市図書館



伊勢崎市図書館 ☎23-2346
休館 水曜日・10月8日(祝)

■読み聞かせ としょかんこども会
期日 10月6日(土)・20日(土)
時間 午後2時30分開始
■赤ちゃんといっしょのおはなし会
期日 10月9日(火)
時間 午前11時開始

市民プラザ図書室 ☎32-9488
休館 10月9日(火)・23日(火)

おすすめ新着図書情報

■おすすめどうぞ

おすわりどうぞ しもかわらゆみ/著
ねずみさんのいすは、きのこのいすは、うさぎさんのいすは、きりかぶのいすは、りすさんたちも、ぴったりのいすをみつけれられるかな？

■まねきねこだいたくせん!

澤野秋文/著
味はいいのにお客がはいらない、うなぎどおりにあるそば屋「かどやぶ」。店のまねきねこ。ぼるまるが、ほかのまねきねこたちと起こした大作戦とは…。

赤堀図書館 ☎63-1200
休館 10月2日(火)・16日(火)・19日(金)

■赤ちゃんとえほんのじかん
期日 10月10日(水)
時間 午前11時開始
会場 赤堀芸術文化プラザ
■読み聞かせ おはなし会
期日 10月13日(土)
時間 午前10時30分開始
会場 赤堀芸術文化プラザ

■あかぼり図書館文化祭
期間 11月2日(金)から22日(木)まで
内容 図書館の本を参考に制作された「作品」を展示します
※展示作品を募集します。10月13日(土)以降、直接赤堀図書館に持ってきてください

■赤堀図書館でJAZZを聴こう!
期日 10月27日(土)
時間 午後4時30分開始
会場 赤堀芸術文化プラザ
内容 小川美姫さんとラ・フィエスタによる生演奏

■名作映画会
『ポプという名の猫』
期日 10月14日(日)
時間 午後2時開始

境図書館 ☎74-0209 休館 月曜日・10月19日(金)

■赤ちゃんとたのしみおはなし会
期日 10月12日(金)
時間 午前11時開始
■読み聞かせ おはなしひろば
期日 10月13日(土)
時間 午前11時開始

あずま図書館 ☎62-9988
休館 月曜日・10月19日(金)

■読み聞かせ ママのおひざ
期日 10月4日(木)
時間 午前10時開始
■名作シアター
『次郎長三国志 大馬鹿者でござんす。』
期日 10月10日(水)
時間 午後1時30分開始

■読み聞かせ おはなしタイム
期日 10月13日(土)
時間 午前11時開始
■アニメシアター
『くもりときどきミートボール2』
期日 10月21日(日)
時間 午後2時開始

■昭和の紙芝居～心が和む大人の時間～
期日 10月30日(火)
時間 午前10時開始
内容 大人向けの絵本や紙芝居の読み聞かせなど



献血にご協力ください

全血献血(200ml・400ml)

期日 10月9日(火)
時間・会場・問い合わせ
●午前9時～10時＝宮郷公民館(☎25-2356)
●午前11時～正午＝豊受公民館(☎32-0350)
●午後2時～4時＝名和公民館(☎32-0034)



伊勢崎オート

売上金は機械工業の振興・社会福祉の増進などに広く役立てられています
☎24-5780 http://isesaki-auto.jp/

◆飯塚オート場外発売 日刊スポーツ杯 ヴィクトリーロード
9/25・26・27・28
◆浜松オート場外発売 オッズパーク杯SG第32回 全日本選抜オートレース
10/4・5・6・7・8

◆川口オート場外発売
9/29・30・10/1・2
キッズバイク教室 10/7
詳しくは伊勢崎オートホームページで確認ください

スポーツ

小学生サッカー教室

境運動施設管理事務所
期日 10月20日(土)・21日(日)
(全2回)
※荒天の場合は27日(土)
時間 午前10時～正午
会場 境総合運動場
対象 市内の小学1年生から4年生
定員 30人(先着順)
参加料 無料
申し込み 10月1日(月)から18日(木)までに直接または電話で境運動施設管理事務所へ

ゼロから始めるランニング教室
スポーツ振興課(☎272747)
期日・時間
●水曜日コース 10月10日から31日までの水曜日(全4回) 午後7時30分～9時
●土曜日コース 10月6日から27日までの土曜日(全4回) 午前10時～11時30分
※いずれも雨天の場合は順延
※最終日は約3・5キロメートルのコースを走ります
会場 西部公園
対象 市内に在住または在勤・在学で、20歳以上のランニング初心者
定員 各20人(先着順)
参加料 1回500円(保険料・教材費など)
申し込み 9月26日(水)から10月5日(金)までに伊勢崎西部スポーツクラブ事務局(☎222338)へ

ニッター杯卓球大会
スポーツ振興課(☎272747)
期日 10月21日(日)
時間 午前8時30分開会
会場 市民体育館
対象 次のいずれかに該当する人
●市内・玉村町に在住または在勤・在学の人
●市内・玉村町の卓球協会加盟団体に所属している人
種別・種目
●シングルス 小学生男子・女子、中学生男子・女子、一般男子・女子、35歳以上男子、45歳以上女子、50歳以上男子
●ダブルス 一般男子・女子
●ラージボール シングルス 50歳以上男子・女子
●ラージボール ダブルス 50歳以上男子・女子・混合
参加料 無料
申し込み 10月1日(月)から10日(水)までに電話で市スポーツ吹矢協会(☎231731・丸山)へ

弓道 チャレンジスポーツ教室
スポーツ振興課(☎272747)
期日 10月13日(土)
時間 午前9時30分開始
会場 あずま弓道場
対象 小学4年生から中学生
定員 40人(先着順)
内容 基本から競技まで
参加料 無料
申し込み 9月25日(火)から10月8日(祝)までに市弓道協会(junior-01@gunkyuuren.com・齊藤)へ

まゆドーム 10月の体験事業

体験事業名	期日・時間	対象	定員	内容	申し込み
① ぴかぴかドロダンゴ作り	10月7日(日) 午後1時30分～	5歳から中学生	15人(先着順)	土をこねたり両手の中で転がしたりして、ぴかぴかの泥団子を作ります	①③④は 9月27日(木) 午前9時30分から電話でまゆドームへ ②⑤は 当日直接会場へ ※いずれも参加料は無料です
② 作ってみよう! フライイングUFO	10月8日(祝) ●午前10時～ ●午後1時30分～	中学生まで	80人(先着順)	割り箸や紙コップを使ってUFOを作り、飛ばして遊びます	
③ ハロウィン衣装を作る	10月14日(日) 午後1時30分～	5歳から中学生	15人(先着順)	ビニールや色画用紙を使って、ハロウィンの衣装を作ります	
④ クリスマスリース作り(全2回)	①10月21日(日) ②11月18日(日) 各午後1時30分～	5歳から中学生	15人(先着順)	園内で育てたサツマイモのつるに木の葉などを飾り付けて、クリスマスリースを作ります	
⑤ 秋のスタンプラリー	10月28日(日) ●午前10時～ ●午後1時30分～	中学生まで	100人(先着順)	園内を1周してスタンプを集めたり、クイズに答えたりしながら自然に親しみます	

小学3年生以下の子どもは保護者の付き添いが必要です。安全のため、乳幼児の同伴を断る事業もあります。
10月の休館日…火曜日・10日(水)

はつらつ ウォーキング教室

10月のテーマ
スポーツの秋、日常ウォークで基礎構築～基礎ができれば、さらに活動的な毎日を!～
自然と体の動く季節です。歩く機会を増やして気分爽快! はつらつ生活を始めませんか。
期日 10月14日(日) ※雨天の場合は中止
時間 午前9時30分～11時
対象 健康づくりに関心があり、運動制限のない人

内容 ストレッチ、筋力トレーニング、ウォーキングなど
参加料 無料
用意する物 タオル・飲み物
申し込み 当日直接会場へ



6会場で同時開催
西部公園 いせさき市民のり公園
粕川公園 赤堀コミュニティひろば
国定公園 境ふれあいパーク
※内容はどの会場も同じです
問い合わせ 健康管理センター(☎23-6675)

広告のページ

10月の各種相談(祝日は除きます)

内容	期日	時間	会場	申し込み・問い合わせ
人権・法律・行政相談 ※各支所は法律相談	5日(金)	午後2時～4時	市役所東館5階 第1会議室	9月28日(金)から電話で 人権課(☎27-2730)
	9日(火)		あずま支所3階 第2会議室	10月2日(火)から電話で あずま支所庶務課(☎62-9904)
	16日(火)		境支所2階 第2会議室	10月9日(火)から電話で 境支所庶務課(☎74-0084)
	19日(金)		市役所東館5階 第1会議室	10月12日(金)から電話で 人権課(☎27-2730)
	23日(火)		赤堀支所2階 応接会議室	10月16日(火)から電話で 赤堀支所庶務課(☎62-9790)
DV(ドメスティックバイオレンス) 相談	月～金曜日	午前8時30分～午後5時15分 ※受け付けは午後4時まで	※会場は問い合わせて ください	DV相談窓口(☎27-5811)
消費生活相談	月～金曜日	午前9時～午後4時	消費生活センター	同左(☎20-7300)
児童家庭相談	月～金曜日	午前8時30分～午後5時15分	子育て相談センター	同左(☎22-1151)
	3日(水)	午前10時～正午	赤堀児童館	同左(☎63-1001)
	17日(水)		あやめ児童館	同左(☎62-9977)
	24日(水)		境児童センター	同左(☎70-6100)
ひとり親(母子・父子)相談	月～金曜日		午前8時30分～午後5時15分	子育て相談センター
教育相談	月～金曜日	午前9時～午後5時 ※受け付けは午後4時15分まで	教育研究所	同左(☎30-1234)
青少年電話相談	月～金曜日	午後1時～5時	青少年指導センター	同左(☎27-8080)
高齢者健康相談	11日(木)・25日(木)	午後1時30分～2時30分	ふくしプラザ	同左(☎26-7733)
高齢者悩みごと相談	木曜日	午前10時～正午 午後1時～3時	ふくしプラザ	同左(☎26-7733) ※電話相談は☎26-7744
年金相談	25日(木)	午前9時30分～午後4時	あずま支所住民福祉課	10月18日(木)から電話で あずま支所住民福祉課(☎62-9908)
生活保護相談・ 生活困窮者自立支援相談	月～金曜日	午前8時30分～午後5時15分	社会福祉課	同左(☎27-2749)
心配ごと相談	1日(月)・15日(月)・ 29日(月)	午後1時～4時 ※受け付けは午後3時まで	社会福祉会館	社会福祉協議会(☎25-4546)
	3日(水)・17日(水)・ 31日(水)		高齢者 生きがいセンター	社会福祉協議会あずま支所 (☎20-2666)
	9日(火)・23日(火)		赤堀保健福祉センター	社会福祉協議会赤堀支所 (☎62-0066)
	12日(金)・26日(金)		境地域福祉センター	社会福祉協議会境支所 (☎74-5294)
	26日(金)		境社会福祉センター	同左(☎74-7337)
	29日(月)		ふれあいセンター	同左(☎32-8086)
農地相談	水曜日	午前8時30分～午後4時	農業委員会事務局	同左(☎27-2782)
日曜日納税相談 ※市税の納付もできます	日曜日	午前9時～午後5時	市役所本館1階 6番窓口	収納課(平日は☎27-2723、日曜 日は☎27-2724) ※28日(日)午前9時から午後 3時まではスペイン語・ポル トガル語の通訳がいます
外国人相談	月・水・金曜日	午後1時30分～4時30分	市役所東館2階 相談室2	国際課(☎27-2731)

日曜日納税相談<<英語>>

Sunday Tax Consultation Service
 ※You can pay municipal taxes
Date : Every Sunday
Time : 9:00a.m. ~ 5:00p.m.
Place : City office Main Bldg. (Hon-kan) 1st floor, window No.6
Contact : Tax Payment Division (Shuno-ka) (☎27-2723, on Sundays : ☎27-2724)
 ※We have an interpreter who can speak Spanish and Portuguese on October 28th (Sun) (9:00a.m. ~ 3:00p.m.).

外国人相談<<英語>>

Counseling Service for Foreigners
Date : Every Monday, Wednesday and Friday
 ※Except national holidays
Time : 1:30p.m. ~ 4:30p.m.
Place : City office East Bldg. (Higashi-kan) 2nd floor, Counseling Room 2
Contents : You can consult about several procedures at the City office or ask about the details of notice come from City office and so on.
Contact : International Affairs Division (Kokusai-ka) ☎27-2731



2018年9月1日現在
●人口 213,419人(前月比+62)
●世帯数 89,366戸(前月比+134)

発行 伊勢崎市 ☎0270-24-5111 FAX 0270-23-9800
〒372-8501 群馬県伊勢崎市今泉町二丁目410番地 URL https://www.city.iseaki.lg.jp
編集 広報課 印刷 川島美術印刷株式会社 毎月1日・16日発行

魅力ある 大学生にも インタビュー

明日へ ジャンプ

特別編 No.123



小学校の教員になって 救ってもらった恩返しを

東京福祉大学 教育学部 3年 ^{なかむら} ^{ふみや} 中村 文哉 さん

「イベントに参加した子どもたちから『楽しかった。またお兄ちゃんと遊びたい』と言ってもらったのはとてもうれしかったです。イベント後の反省会では、次回に向けた改善点などを話し合います。みんなの意見をまとめるのは大変ですが、勉強になります」
今では代表としてサークルをまとめる中村さんですが、入会のきっかけは意外にも家族の勧めだったそうです。
「最初は、父が見つけて勧めてくれました。活動内容も良く分からないまま、父の勧め

地域交流サークル「くれよん」の代表を務める中村さん。サークルの活動内容について教えてくれました。
「『くれよん』の活動は子どもたちと遊び、触れ合うことが中心で、多くのイベントにボランティアとして参加しています。いせさき七夕まつりでは、子どもたちが願い事を短冊に書いて飾るブースを出しましたし、市民ボランティアフェスティバルには毎年参加しています」
サークル活動は楽しく、やりがいも感じますが、苦労もあると言います。
「イベントに参加した子ども



プロフィール

なかむら・ふみや
静岡県出身。小学校の教員を目指し学業に打ち込む傍ら、ボランティア活動にも積極的に取り組んでいる。休日は友人と遊んだり、ランニングをしたりして過ごす。「うさんぽ」がマイブーム。

に從って入会したんです。入ってみたら、活動を通して多くの経験や知識が得られ、小学校の教員を目指す自分にとって、とても役立っています」
小学校の教員を志したきっかけは小・中学校時代の経験にあると話します。
「これまで出会った多くの先生に救われました。友人関係でつまずいたり、悩みを抱えたりしたときは先生が真摯に相談に乗ってくれました。多くの先生に出会い、救われたことで、自分も子どもたちを救える存在になりたいと強く思うようになりました。教員になったら、お世話になった先生に報告したいと思っています」

編集後記

ジャカルタ・アジア大会、陸上男子3000m障害で本市出身、塩尻和也選手が3位に入り日本勢16年ぶりの銅メダルを獲得しました。塩尻選手は高校1年の時に「明日へジャンプ」に掲載され、目標は「常に周りに対して感謝の気持ちを持たず、インターハイでは入賞する」と答えていました。それが今では世界のトップランナーと互角の勝負を演じるアスリートになりました。2020年、東京オリンピック！夢と希望が更に大きく膨らみました。(ほ)

市税の納期 納期限は10月1日(月)です

固定資産税・都市計画税 3期
国民健康保険税(普通徴収) 3期

期限内の納税にご協力ください。納期を過ぎると延滞金が付く場合があります。お忘れのないよう期限内に納付してください。納付には口座振替が便利です。コンビニエンスストア、ペイジー、クレジットカードでも納付できます。詳しくは納付書を確認してください。

問い合わせ 収納課(☎27-2723)