

広報

●あなたと市政をつなぐ情報紙●

2019年(平成31年) No.339

2月1日号

いせさき



新しい未来は
私たちが創る

主な内容

- 成人式 新しい時代と共に歩み出す新成人たち P2
- 春の賑わいまちなか華フェスタ P4
- 犬・猫譲渡会を行います P4
- 所得税の確定申告、市民税・県民税の申告 P12

表紙写真：成人式実行委員

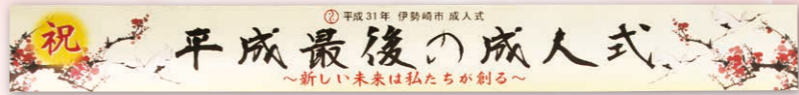
1月13日、学校区ごとに成人式が開催されました。ことし市内で成人を迎えたのは2,398人。約半年前から式典の準備をしてきた成人式実行委員。無事に式典を終えた成人式実行委員たちの、すがすがしくもたくましい表情が印象的でした。

成人式

新しい時代と共に歩み出す新成人たち

1月13日、成人式が学校区ごとに開催されました。式典ではそれぞれが大人への決意を新たにしました。成人式に出席した新成人は1792人。会場では、恩師や友人との再会を喜んだり、近況を報告しあったりする姿が見られました。

問い合わせ 市民活動課 ☎(61)6712



▲各会場に掲揚されたことしの成人式のテーマ

成人式に参加した新成人

- 第一中学校区 1158人
 - 第二中学校区 1152人
 - 第三中学校区 1140人
 - 第四中学校区 1174人
 - 殖蓮中学校区 1156人
 - 宮郷中学校区 1226人
 - 赤堀中学校区 1190人
 - あずま中学校区 1224人
- 人
- 境北中学校区 1171人
 - 境西中学校区 1174人
 - 境南中学校区 1110人
 - 四ツ葉学園中等教育学校 1110人
- 特別支援学校 17人
- 成人を迎えた皆さん、おめでとうございます。

成人式を迎えた心境は？

「やっとこの日が来た。準備期間はあっという間だったな」というのが素直な心境です。成人式を迎えるにあたって、実行委員会では数多くの会議を重ね、みんなで協力してより良い式典にしようと準備してきました。成人式という、一生に一度の大きな行事の準備、運営に携われたことにも感謝しています。式典には、「今までお世話になった方々への感謝の気持ちを忘れず、大人の仲間入りの第一歩としてふさわしい一日にしていきたい」と思って臨みました」

次の世代の手本となる行動を

ことしの成人式のテーマに込めた思いは？

「テーマは『平成最後の成人式』新しい未来は私たちが創る』です。ことしの成人式は平成最後の節目の年に行われるので『平成最後』をテーマに入れることに決めました。成人を迎えて大人の仲間入りをし、『これからの未来は自分たちで切り開いていく』という思いが込められています」

成人式を終えた感想は？

「実行委員が半年前から準備を進めてきました。式典が無事に成功してほっとしています」

す。平成最後の節目の年に実行委員会会長の大役を務めさせてもらい、とても良い経験になりました」

新成人を代表して一言お願いします

「私たちは、平成最後の節目に成人を迎えることができました。ここまで成長できたのも、両親をはじめお世話になった方々のお陰です。その方々への感謝の気持ちを忘れずに、これからは成人としての自覚をしっかりと持ちながら、これから成人を迎える世代の手本となるよう心掛けて行動をしていきたいです」

実行委員会 会長インタビュー



平成31年成人式実行委員会

会長 藤田 直さん

(赤堀中学校出身)





いせさき初市・上州焼き饅祭

新年の福を求めて ことしも良い年でありますように



市ホームページで動画を見られます



みこ姿のミスひまわりが豪快にたれを塗ります



焼きまんじゅうを頬張ります



ことしはどんなだるまを選ぶか



だるまと人で本町通りがにぎわいました

1月11日、本町通りを会場に新春恒例の「いせさき初市」が開催されました。本町通りは、色とりどりの大小さまざまな縁起だるまを売る露天が軒を連ね、新年の福を求めに訪れた大勢の人でにぎわいました。

伊勢崎神社(本町)では、初市に合わせて「上州焼き饅祭」が行われました。直径55センチの大串まんじゅうに、みこ姿のミスひまわりがたっぷりのみそだれを塗ると、香ばしい匂いが会場に立ち込めました。焼きまんじゅうは福分けとして振る舞われ、食べた人たちは「おいしい」と感想を話していました。

消防出初式

地域防災への思いを新たに



はしご乗りで見事な技を披露



消防団や女性防火クラブの功労者を表彰



日頃の訓練の成果を発揮する分列行進を行いました

1月14日、「消防出初式」が境総合文化センターで開催され、地域の防災活動に貢献した市消防団員・市女性防火クラブ会員が表彰されました。式典後には、伊勢崎職組によるはしご乗りや、市消防団員・市女性防火クラブ会員による分列行進が行われ、出初式に出席した皆さんは、地域防災の担い手としての決意を新たにしました。

春の賑わい まちなか華フェスタ

伊勢崎駅周辺の幼稚園・保育園・こども園の園児による春にちなんだ作品と、銘仙の日に合わせて、ファッションショーの写真を展示します。
期間 2月20日(水)から3月24日(日)まで
※月曜日は休館です
時間 午前9時～午後5時
会場 伊勢崎駅前インフォメーションセンター
※車で来場の際は、ベイシアスーパーマーケット伊勢崎駅前店の駐車場を利用してください。90分まで無料です
内容
●園児による手作りおひなさまの展示(第一幼稚園、あかいしこども園、茶々イタワの花の森保育園)
※3月17日(日)まで展示
●園児が咲かせる手作り桜の木の展示
●昨年の銘仙ファッションショー写真展示
入場料 無料
問い合わせ 都市開発課(☎27490)または伊勢崎駅前インフォメーションセンター(☎618008)

田島弥平旧宅と絹産業遺産めぐりを開催します

田島弥平旧宅と周辺の養蚕農家、史跡高山社跡(藤岡市)、競進社(埼玉県本庄市)、渋沢栄一記念館(埼玉県深谷市)、渋沢栄一一家「中の家」(埼玉県深谷市)を専門員の解説を聞きながらバスで見学します。
※市有バスを使います
※昼食は道の駅らん藤岡(藤岡市)で各自自由行動です
期日 3月17日(日)
時間 午前8時45分田島弥平旧宅案内所集合
※午後5時解散予定
対象 市内に在住または在勤・在学の人
※中学生以下の人は保護者と一緒に参加してください
定員 30人(抽選)
参加料 125円(保険料)
申し込み 往復はがきに住所・氏名・生年月日・電話番号を記入して、郵送で文化財保護課へ
※1通の応募で2人分まで申し込みができます。2人での参加の場合は、2人の住所などをそれぞれ記入してください
※昨年参加した人は申し込みできません
宛先 〒372-0036 茂呂南町5097-2 文化財保護課
締切日 2月20日(水)
※当日消印有効
問い合わせ 文化財保護課(☎76672)



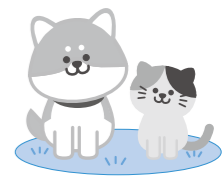
▲世界遺産「富岡製糸場と絹産業遺産群」田島弥平旧宅



▲専門員の解説を聞きながら見学ができます(渋沢栄一記念館)

犬・猫譲渡会を行います

捨て犬・捨て猫防止、殺処分される犬・猫の減少のために犬・猫譲渡会を実施します。
問い合わせ 環境保全課(☎272733)
期日 3月24日(日)
時間 3月24日(日) 午前10時30分～正午
●猫の譲渡会
●犬の譲渡会(午後1時30分～2時30分)
会場 市民体育館ピロティ
譲渡会の参加には事前の申し込みが必要です
【犬・猫を引き取りたい人】
対象 動物愛護精神を持って、適正に飼育できる人
※次の人は同居の家族の同意が必要です。譲渡会には、必ず家族と一緒に参加してください
●20歳未満の人
●猫の引き取りを希望する60歳以上の人
●犬の引き取りを希望する65歳以上の人
申し込み 2月8日(金)から22日(金)までに、直接または電話で環境保全課へ
【犬・猫を譲りたい人】
対象 市内に在住で犬・猫を飼っている人
譲渡対象となる犬・猫 生後2カ月以上で離乳が済んでおり、おおむね生後5カ月以内で健康な犬・猫
申し込み 2月8日(金)から22日(金)までに、直接または電話で環境保全課へ
※申し込みの際、犬・猫は連れてこないでください
注意
●入場できるのは事前に申し込んだ人とその家族だけです
●環境省のガイドラインに基づいた審査の上で、引き取り手を決定します
●未登録の犬を引き取った人は、譲渡の際に登録の手続きをしてください。登録料は3000円です
●荒天により実施が危険と判断された場合や、犬・猫の数が集まらなかった場合は、中止することがあります。中止の場合は市ホームページなどでお知らせします



- 伊勢崎市役所…………… ☎0270-24-5111
- 赤堀支所…………… ☎0270-62-1151
- あずま支所…………… ☎0270-62-1311
- 境支所…………… ☎0270-74-1111
- 開庁時間 午前8時30分～午後5時15分
- 災害情報案内(24時間)…………… ☎0180-99-2999
- 救急病院等案内(24時間)…………… ☎0270-23-1299

防災行政無線を利用した 全国一斉緊急情報の訓練放送

大地震・武力攻撃などの非常時に緊急情報を伝える全国瞬時警報システム(Jアラート)の訓練を、赤堀・境地区で行います。

期日 2月20日(水)
時間 午前11時ごろ
問い合わせ 安心安全課(☎27-2706)

傍聴しましょう 教育委員会会議定例会

期日 2月12日(火)
時間 午後2時開始
会場 市役所本館5階職員研修室
定員 7人(先着順)
申し込み 当日午後1時30分から1時50分までに直接会場へ
問い合わせ 教育委員会総務課(☎27-2785)

ひなまつり展

期間 2月13日(水)から4月7日(日)まで
※月曜日と3月22日(金)は休館です
時間 午前9時～午後4時30分
会場 赤堀歴史民俗資料館
内容 享保雛や御殿飾りなどを展示します
入場料 無料
問い合わせ 赤堀歴史民俗資料館(☎63-0030)



▲豪華なひな飾りを展示

文化協会民謡民舞部門 民謡民舞発表大会

文化観光課(☎27-2758)

期日 2月17日(日)
時間 午前10時開演
会場 境総合文化センター
内容 踊り、唄、器楽演奏を披露します
入場料 無料

移動児童館「ヒーローショー」

境児童館どんぐり(☎70-2415)

ぐんまこどもの国からご当地ヒーロー「TMCワールド」がやって来ます。子どもから大人までヒーローショーで楽しんでみましょう。

文化協会文学部門 文学祭

文化観光課(☎27-2758)

期日 2月16日(土)・17日(日)
時間 午前10時～午後5時
※17日(日)は午後3時30分まで
会場 ふくしプラザ
入場料 無料

しみますよう。
期日 2月16日(土)
時間 午前10時30分～11時30分
会場 境児童館どんぐり
参加料 無料

▲平和のために戦うTMCワールド

いせさき情報メールに登録を!

災害・防災情報や地域の防犯情報をメールで配信しています。携帯電話で次のアドレスに空メールを送信して登録しましょう。

☎ t-isesaki@sg-m.jp
問い合わせ 安心安全課(☎27-2706)



スマホアプリ「マチイロ」で広報いせさを配信中!

スマートフォンなどでいつでもどこでも、広報いせさを読むことができます。
問い合わせ 広報課(☎27-2711)

いせさき合同会社説明会

商工労働課(☎27-2755)

期日 3月6日(水)
受付時間 正午～午後3時
会場 プラザ・アリア(喜多町)
※伊勢崎駅北口から無料バスを運行します
対象 大学院・大学・短期大学・高等専門学校・専修学校

健康教室を開催します

国民健康保険課(☎27-2737)

慢性的な痛みが続いている時に生活で気を付けるポイントや自己管理のための知識と対策についての講演会です。
期日 2月17日(日)
時間 午前10時～11時
会場 餅の郷(田形交流館)
対象 市内に在住または在勤の人
定員 100人(先着順)
※先着50人に簡易測定器による

催し

障害者就職面接会

商工労働課(☎27-2755)

期日 2月22日(金)
時間 午後1時30分～4時
会場 市民プラザ
対象 障害者
参加企業 15社(予定)
申し込み 当日直接会場へ
問い合わせ ハローワーク伊勢崎(☎23-8609)

子育て中の方、お仕事探し 応援フェア!就職面接会

inスマークいせさき
商工労働課(☎27-2755)

企業との面談や子育て中の就職活動に役立つ相談ができます。入園・入学の時期に就職活動を始めませんか。
期日 2月27日(水)
時間 正午～午後3時
会場 スマークいせさき(西小保方町)
対象 子育てしながら就職活動をする人
参加企業 15社(予定)
申し込み 当日直接会場へ
※託児が必要な人は事前に問い合わせてください
問い合わせ ハローワーク伊勢崎(☎23-8609)

高等学校に在学中の人または卒業して3年以内の人 参加企業 20社(予定)

申し込み 当日直接会場へ
問い合わせ いせさき就職面接会実行委員会(伊勢崎商工会議所、☎24-2211)

保健

予防接種の受け忘れはありませんか

健康づくり課(☎27-2746)

対象者で未接種の人は、郵送された予防接種と母子健康手帳を持って指定医療機関で接種してください。接種費用は無料です。予防票を紛失してしまった人は、健康づくり課に問い合わせください。

「MR(麻疹・風しん混合)2期」

期間 3月31日(日)まで
対象 平成31年度に小学校に入学予定の子ども
接種回数 1回
【DT(ジフテリア・破傷風混合)2期】
期間 3月31日(日)まで
対象 小学6年生
接種回数 1回
【日本脳炎】
対象・接種回数
●1期 3歳以上7歳6カ月未満の子ども・計3回
●2期 小学4年生・1回
※平成19年4月1日までに生まれた人で、1期・2期の接種をしていない人は、2歳になるまでに不足分を接種できます

高齢者用肺炎球菌ワクチン 予防接種は3月31日までに健康づくり課(☎27-2746)

高齢者用肺炎球菌ワクチンは、年度ごとに対象者の年齢を限定して予防接種を行っています。本年度の対象者が接種できるのは3月31日(日)までです。未接種の人は指定医療機関で接種してください。対象者にはすでに予防票を郵送済みです。平成30年4月以降に本市に転入した人、予防票を紛失してしまった人は、健康づくり課に問い合わせください。

※医療機関の診療日時を確認して接種してください
対象 市内に在住で平成30年度に65歳・70歳・75歳・80歳・85歳・90歳・95歳・100歳になる人
※今までに肺炎球菌ワクチンを接種した人は除きます
接種回数 1回
接種費用 2000円
※生活保護世帯の人は無料

「講談社全国訪問おはなし隊」を開催します

境児童館どんぐり(☎70-2415)

期日 2月9日(土)
時間 午後2時30分～3時35分

文化協会華道部門 いけばな展

文化観光課(☎27-2758)

期日 2月16日(土)・17日(日)
時間 午前10時～午後5時
※17日(日)は午後3時30分まで
会場 ふくしプラザ
入場料 無料

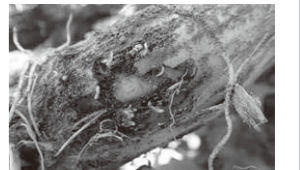
害虫によるネギの食害が発生しています

本市の一部のネギ畑において、ネギを食害するネギネクロバネキノコバエの発生が確認されました。ネギを生産する農家では被害の拡大を防ぐための対策をしています。家庭菜園でネギを栽培している場合も、被害の拡大を防ぐためにご協力をお願いします。

※この虫は人畜無害で人の健康を害することはありません

【家庭菜園の場合の対策】

- この虫に食害されたネギやネギの皮・根は屋外に放置せず、ビニール袋に入れ密封した上で処分する
 - 農薬を使用する場合は、農薬のラベルに書かれた事項を確認し適切に使用する
- 問い合わせ 農政課(☎27-2757)



▲被害拡大の防止にご協力

華蔵寺公園遊園地 ☎25-4478
http://www8.wind.ne.jp/kezouji/

バレンタインデーイベント

カップルで観覧車に乗った人にお得なクーポン券を差し上げます。午前11時30分と午後2時30分から観覧車に乗った人、それぞれ先着100人にチョコレートを差し上げます。

※天候により変更になる場合があります
期日 2月10日(日)
時間 午前9時30分～午後4時30分

運動施設の予約受け付け方法が変わります

スポーツ振興課が管理する運動施設(体育館や庭球場など)の一部の施設で、一般利用者の予約受け付け方法を、先着順から抽選受け付け方式に変更します。4月利用分からの施設予約の申し込みを希望する団体は、一部の施設において、団体登録が必要になります。登録すると事前予約申し込みができるようになります。管轄する運動施設管理事務所によって、対象施設や予約方法、使用の制限などが異なります。詳しくは各運動施設管理事務所へお問い合わせください。

- 問い合わせ
- 華蔵寺公園運動施設管理事務所(☎23-7015)
 - 赤堀運動施設管理事務所(☎62-1930)
 - あずま運動施設管理事務所(☎62-7271)
 - 境運動施設管理事務所(☎74-1113)

●伊勢崎地区Ⅱ第一・第二・第三・第四・殖蓮・宮郷中学校
●赤堀地区Ⅱ赤堀中学校
●境地区Ⅱ境南・境北中学校
●利用時間 午後7時～9時
●対象 市内に在住または在勤・在学の10人以上で構成された各種スポーツ団体
●利用料 1回2160円
●申し込み 2月22日(金)まで

●交通費は無料です
●リフト代(小学生は無料)、昼食代、レンタルスキー代が別途必要です
●申し込み 2月13日(水)午前8時30分から8時45分までに参加料を添えてスポーツ振興課へ
●定員に達しない場合は午前8時45分以降も受け付けます
●申し込みは1人1家族まで

男女共同参画推進協議会 委員を募集します

人権課(☎27-2730)

男女共同参画社会を確立するために、男女共同参画計画および男女共同参画の推進について協議する委員を募集します。報酬はありません。委嘱期間 委嘱された日から2年間

対象 市内に1年以上在住している20歳以上の市民
定員 3人
申し込み 申込書に必要事項を記入の上、直接または郵送・ファクス・メールで人権課へ
※申込書は人権課にあります。

スポーツ

春季バスケットボール大会

スポーツ振興課(☎27-2747)

期日 3月17日(日)・24日(日)
時間 午前9時開始

市ホームページからダウンロードもできます
※応募の内容を基に選考し、結果は書面で応募者全員に通知します
宛先 〒372-8501 (住所不要) 市役所人権課、☎(23)6800、jinken@city.iesaki.lg.jp
締切日 2月28日(木)必着

中学校の校庭夜間照明

平成31年度利用団体の登録

スポーツ振興課(☎27-2747)

平成31年度に中学校の校庭夜間照明施設の利用を希望する団体は、登録をしてください。利用できる施設は次のとおりです。

●伊勢崎地区Ⅱ第一・第二・第三・第四・殖蓮・宮郷中学校
●赤堀地区Ⅱ赤堀中学校
●境地区Ⅱ境南・境北中学校
●利用時間 午後7時～9時
●対象 市内に在住または在勤・在学の10人以上で構成された各種スポーツ団体
●利用料 1回2160円
●申し込み 2月22日(金)まで

スキー教室

スポーツ振興課(☎27-2747)

期日 3月3日(日)
時間 午前6時30分境体育館集合・出発、午前7時市民体育館集合・出発
※午後6時帰着予定
会場 軽井沢プリンスホテルスキー場(長野県軽井沢町)
対象 市内に在住の小学生以上の人
※小・中学生は保護者の同意が必要です。小学3年生以下の子どもは保護者と一緒に参加してください
定員 40人(抽選)
参加料 300円(保険料など)

市内小学校理科自由研究作品展示

小学生が身の回りの事柄に興味を持ち、観察・実験をしてまとめた理科自由研究作品を展示します。

期間 2月18日(月)から22日(金)まで
時間 午前8時30分～午後5時15分
※22日(金)は午後3時30分まで
会場 市役所東館1階市民ホール
入場料 無料
問い合わせ 学校教育課(☎27-2789)

市民ホールランチタイムコンサート

市民の皆さんが気軽に音楽を楽しめる、ランチタイムコンサートを開催します。

※座席を80席用意します。立ち見もできます
期日 2月14日(木)
時間 午後0時15分～0時45分
会場 市役所東館1階市民ホール
内容 ピアノ演奏
入場料 無料
問い合わせ 行政課(☎27-2702)



相談

青少年お悩み面接相談会

青少年指導センター(☎27-8090)

学校や友人関係の悩みなど、専門の相談員が無料で相談に応じます。

期間 2月18日(月)から22日(金)まで
時間 午後1時～5時
会場 青少年指導センター(併の郷内)
対象 おおむね20歳くらいまでの青少年または保護者
申し込み 事前に電話で青少年指導センターへ

募集

市営住宅の入居者を募集します

住宅課(☎27-2764)

入居には市税の滞納がないこと、所得制限などの条件があります。申し込みの前に住宅課または市ホームページで詳細を確認してください。募集内容は変更になることがあります。必要書類を用意する期間を考慮して、余裕を持って募集期間内に直接住宅課で

児童センター・境児童センター親子クラブ会員を募集

子育て支援課(☎27-8805)

平成31年度の児童センター・境児童センターの親子クラブ会員を募集します。行事やボランティア活動に参加して、交流を深めてみませんか。

●児童センター
活動日 月曜日

【抽選会を行います】
期日 3月3日(日)
時間 午前9時30分開始
会場 市役所東館5階第4会議室

ママヨガ&ベビーヨガ マッサージ教室

期日 ①2月21日(木)・28日(木)(全2回)
②3月7日(木)・14日(木)(全2回)
時間 午前10時30分～正午
会場 あずま公民館
対象 市内に在住の2カ月以上8カ月以下の子どもとその母親
定員 各15組(先着順)
内容 骨盤調整を中心とした母親向けヨガとオイルを使わないベビーヨガマッサージを行います
参加料 無料
申し込み・問い合わせ 2月8日(金)午前9時から直接または電話であずま公民館(☎62-0115)



児童センターへ

17日(日)までに直接希望する児童センターへ
※火曜日・祝日は除きます
※両方の親子クラブに申し込むことはできません
【抽選・説明会を開催】
子どもの保護者は抽選・説明会に必ず出席してください。
●児童センター
期日 3月4日(月)
時間 午後2時開始
問い合わせ 児童センター(☎27-6463)

●境児童センター
期日 3月6日(水)
時間 午後2時開始
問い合わせ 境児童センター(☎27-6100)

休日の漏水などの緊急連絡先

道路上から水道メーターまでの間に漏水を発見した場合は、竜宮浄水場(☎24-1760)または下記の指定工事店に連絡してください。

- 2月16日(土) 阿久津建設 ☎62-1242
- 2月17日(日) 穂詮 ☎32-0875
- 2月23日(土) 亀田建設 ☎62-1852
- 2月24日(日) 小倉設備興業 ☎25-2915

次の地域の連絡先は、以下のとおりです。

- 境島村の利根川右岸地域(本庄市給水区域)
=本庄市水道課(☎0495-22-2151)
- 境平塚の利根川右岸地域(深谷市給水区域)
=深谷市水道工務課(☎048-577-7529)



紐ワイヤーを使いアレンジできる ネックレスを作ろう

期日 2月14日(木)
時間 午前10時～正午
会場 清掃リサイクルセンター21
対象 市内に在住または在勤・在学の人



▲スカーフを使ってアレンジしたネックレス

定員 20人(先着順)
内容 紐ワイヤーを使いアレンジできるネックレスを作ります。スカーフを使いアレンジもできます
参加料 1,100円(材料費)
申し込み・問い合わせ 2月8日(金)午前9時から電話で清掃リサイクルセンター21(☎32-3166)

親子リトミック教室

赤堀公民館(☎62-1153)
期日 3月4日(月)・11日(月)
(全2回)
時間 ①午前10時～10時50分
②午前11時～11時50分
会場 赤堀公民館
対象 ①市内に在住の1歳以上1歳8カ月以下の子どもとその保護者
②市内に在住の1歳9カ月以上3歳以下の子どもとその保護者
定員 各20組(先着順)
内容 フープやボールを使い、音楽に合わせて楽しく体を動かします

緊急手当・救命手当講習会

赤堀公民館(☎62-1153)
期日 3月6日(水)
時間 午前9時30分～午後0時30分
会場 赤堀消防署
対象 市内に在住または在勤の人
定員 20人(先着順)
内容 応急手当の講義・心肺蘇生法の実技
参加料 無料
申し込み 2月8日(金)午前9時から電話で清掃リサイクルセンター21(☎32-3166)



▲ひな祭りにちなんだアイシングクッキーを作ります

アイシングクッキー教室

赤堀公民館(☎62-1153)
期日 2月28日(木)
時間 午前10時～正午
会場 赤堀公民館
対象 市内に在住の人

ジュエリークワッチェ教室

赤堀公民館(☎62-1153)
期日 2月27日(水)・3月6日(水)・13日(水)(全3回)
時間 午後1時30分～3時30分
会場 赤堀公民館
対象 市内に在住の人
定員 20人(先着順)
内容 ビーズをレース糸に通し、かぎ針で編んでブローチを作ります
参加料 2,100円(材料費)
申し込み 2月12日(火)午前9時から参加料を添えて赤堀公民館へ

春の花のかわいい寄せ植え教室

北公民館(☎25-4547)
期日 3月8日(金)
時間 午前10時～正午
会場 北公民館
対象 市内に在住または在勤・在学の人
定員 20人(先着順)
参加料 2,500円(材料費)
申し込み 2月12日(火)午前9時から電話で北公民館へ

筋肉貯きんで健康づくり！ 貯筋運動教室

北公民館(☎25-4547)
期日 2月27日(水)
時間 午前9時30分～11時30分
会場 北公民館
対象 市内に在住または在勤の人
定員 30人(先着順)
内容 フェイスタオルでダンベルを作り、筋肉トレーニングを行います
参加料 無料
申し込み 2月8日(金)午前9時から電話で北公民館へ

放射線量11月・12月の測定結果

学校や公園など、市内57カ所の定点測定地点において、測定値が除染の要件(毎時0.23マイクロシーベルト)を超えた場所はありませんでした。測定地点と測定値の詳細は、市ホームページで確認できます。

問い合わせ 環境保全課(☎27-2733)

伊勢崎オート

☎24-5780 http://isesaki-auto.jp/

売上金は機械工業の振興・社会福祉の増進などに広く役立てられています

★伊勢崎開催

◆山陽オート場外発売

2/12・13・14

◆川口オート場外発売

2/15・16・17・18

◆浜松オート場外発売

2/16・17・18・19

★サンケイスポーツ杯
GIIレジェンドカップ

2/20・21・22

23・24



講座

メンズキッチン

南公民館(☎26-8333)
期日 2月22日(金)
時間 午前10時～午後1時
会場 南公民館
対象 市内に在住または在勤・在学の人
定員 16人(先着順)
内容 春巻き、白身魚のエスニックソース、ニクソンス、焼き飯を作ります
参加料 700円(材料費)
申し込み 2月8日(金)午前9時から直接または電話で南公民館へ



リフレッシュさせ、親子で楽しみます
参加料 無料
申し込み 2月12日(火)午前10時から11時までに直接境児童館どんぐりへ

いせさき銘仙とフェルトで作る絵本

三郷公民館(☎23-1952)
期日 3月12日(火)・14日(木)・19日(火)(全3回)
時間 午前9時30分～正午
会場 三郷公民館
対象 市内に在住または在勤・在学の人
定員 10人(先着順)
内容 銘仙の切れ端とフェルトをボンドで貼り合わせて絵本を作ります
参加料 1,000円(材料費)
申し込み 2月12日(火)から直接または電話で三郷公民館へ

使いやすい収納のつくり方！ 名和公民館(☎32-0034)

期日 3月5日(火)
時間 午前10時～正午
会場 名和公民館
対象 市内に在住の人
定員 20人(先着順)
内容 台所の整理と収納の例に、使いやすい収納のつくり方を学びます

パパと一緒にーベビーヨガ & マッサージ講座

豊受公民館(☎32-0350)
期日 3月2日(土)
時間 午前10時30分～11時30分
会場 豊受公民館
対象 市内に在住の首が据わった3カ月以上1歳未満の子どもとその父親
※母親の見学ができます
定員 8組(先着順)
参加料 無料

アイディアキッチン ～ひな祭り～

期日 2月26日(火)
時間 午前10時～午後1時
会場 南公民館
対象 市内に在住または在勤の人

定員 20人(先着順)
内容 ひなオムライス、2種のいなり寿司、大根と油揚げのくず汁を作ります
参加料 700円(材料費)

申し込み・問い合わせ 2月12日(火)午前9時から直接または電話で南公民館(☎26-8333)



春色ビーズクワッチェ講座

豊受公民館(☎32-0350)
期日 3月6日(水)
時間 午後1時～4時
会場 豊受公民館
対象 市内に在住または在勤・在学の女性
定員 15人(先着順)
内容 グリーンまたはピンク色のネックレスを作ります
参加料 2,300円(材料費)
申し込み 2月12日(火)午前9時から直接または電話で豊受公民館へ

平成30年分 所得税の確定申告 市民税・県民税の申告

が始まります

平成30年分の所得にかかる所得税の確定申告と、市民税・県民税の申告が始まります。いずれも、平成30年の1年間(1月から12月まで)に得た所得について申告する制度です。申告は期限内に済ませましょう。

問い合わせ 市民税課 ☎(27)2716・☎(27)2717

所得税の確定申告

期間 2月18日(月)から3月15日(金)まで

※土・日曜日は除きます

時間 午前9時～午後4時

会場 伊勢崎商工会議所会館(昭和町)

問い合わせ 伊勢崎税務署鹿島町、☎(25)4045

伊勢崎税務署では、確定申告期間中は伊勢崎商工会議所会館で、それ以外の期間は同税務署で、確定申告に関する相談を受け付けています。

申告書は自分で作成を

確定申告書は、自分で作成しましょう。所得税の確定申告書や手引きなどは、伊勢崎税務署または市民税課、各支



所税証明センターなどで配布しています。国税庁のホームページ(<http://www.nta.go.jp>)の「確定申告書等作成コーナー」では、画面の案内に従って金額などを入力すれば、簡単に申告書を作成できます。

市役所・各支所で確定申告ができる場合があります

市役所・各支所の市民税・県民税の申告会場でも、所得税の確定申告を受け付けできる場合があります。詳しくは市民税課に問い合わせてください

市民税・県民税の申告

期間・時間・会場 14ページのとおり

市民税・県民税の申告は、平成31年1月1日に居住していた市区町村で行ってください。確定申告をした人は、市民税・県民税の申告をする必要はありません。

さい。ただし、次のいずれかに該当する人は受け付けができません。伊勢崎商工会議所会館で申告をしてください。

- 青色申告・損失の申告をする人
- 土地や建物、株式などの譲渡所得がある人
- 先物取引にかかる所得がある人
- 住宅借入金等特別控除を受ける人で、1年目の人または連帯債務で借入金がある人
- 雑損控除を受ける人
- 海外に扶養親族がいる人
- 準確定申告をする人

郵送での申告書の提出

市民税・県民税の申告書は郵送でも受け付けます。必要事項を記入の上、申告書の氏名欄に押印し、市民税課に郵送してください。電話番号欄には、昼間連絡が取れる電話番号を必ず記入してください。郵送する際は、申告する人のマイナンバーカードの表裏のコピー、またはマイナンバーの通知カードと本人確認ができる物(運転免許証など)のコピーを同封してください。



宛先 〒372-1850 1 (住所不要) 市役所市民税課

平成31年度(平成30年分)から適用される市民税・県民税の控除額

配偶者の合計所得金額	納税義務者の合計所得金額			
	900万円以下	900万円超 950万円以下	950万円超 1,000万円以下	1,000万円超
配偶者控除	38万円以下	33万円	22万円	11万円
	老人控除対象配偶者(昭和24年1月1日以前生まれの配偶者)	38万円	26万円	13万円
配偶者特別控除	38万円超90万円以下	33万円	22万円	11万円
	90万円超95万円以下	31万円	21万円	11万円
	95万円超100万円以下	26万円	18万円	9万円
	100万円超105万円以下	21万円	14万円	7万円
	105万円超110万円以下	16万円	11万円	6万円
	110万円超115万円以下	11万円	8万円	4万円
	115万円超120万円以下	6万円	4万円	2万円
	120万円超123万円以下	3万円	2万円	1万円
123万円超	控除適用なし			

配偶者控除・配偶者特別控除の改正

配偶者特別控除の適用となる配偶者の合計所得金額の上限が、76万円未満から123万円以下に拡大されました。配偶者控除の対象となる配偶者の合計所得金額はこれまでと同じ38万円以下です。配偶者特別控除の場合、扶養の人数には含まれません。※所得とは収入から必要経費

(給与の場合は給与所得控除額を差し引いた金額です)「納税義務者の所得」によって控除額が異なります

本年度の申告から納税義務者の所得は3つに区分され、それぞれ適用される控除額が異なります。詳しい控除額は左表を確認してください。納税義務者の合計所得金額が100万円を超えると配偶者控除や配偶者特別控除が受けられなくなります。

申告が必要な人は次のとおりです

- ▼ 主な収入が給与の人(パート、アルバイトの人を含みます)
 - 次の人は**確定申告**が必要です
 - 給与収入の合計額が2,000万円を超える人
 - 給与を2カ所以上からもらっていて、所得税の清算が済んでいない人
 - 給与や退職所得以外の所得があり、その所得の合計額が20万円を超える人
 - 次の人は**市民税・県民税**の申告が必要です
 - 給与や退職所得以外の所得があり、その所得の合計額が20万円以下の人
 - 事業所から市へ、給与支払報告書が提出されていない人

▼ 主な収入が農業や営業、不動産などの人

- 次の人は**確定申告**が必要です
 - 所得の合計額が、所得控除の合計額を超える人
- 次の人は**市民税・県民税**の申告が必要です
 - 所得の合計額が、所得控除の合計額を超えない人

▼ 収入がなかった人

- 次の人は**市民税・県民税**の申告が必要です
 - 所得課税証明書などの交付を希望する人
 - 国民健康保険などに加入している人、またはその世帯の世帯主
 - ※国民健康保険税などの軽減の対象になる場合があります

次のいずれかに該当する人は、**確定申告**をすることで源泉徴収された所得税が還付される場合があります。所得税の還付がない場合でも、**市民税・県民税**の申告をすることで市民税・県民税が減額される場合があります。詳しくは市民税課に問い合わせてください。

- 医療費控除(セルフメディケーション税制を含む)を受ける人
- 社会保険料控除や扶養控除の追加をする人
- 寄附金控除対象の寄付をした人
 - ※ワンストップ特例制度対象者を除きます
- 住宅を購入・増改築し、住宅借入金等特別控除を受ける人
- 平成30年中に退職し、年末調整が済んでいない人

▼ 主な収入が年金の人

- 次の人は**確定申告**が必要です
 - 公的年金の収入の合計額が400万円を超える人
 - 公的年金以外の所得があり、その所得の合計額が20万円を超える人
- 次の人は**市民税・県民税**の申告が必要です
 - 公的年金以外の所得があり、その所得の合計額が20万円以下の人

申告に必要な物

必ず使う物

- 印鑑(朱肉を使う物)
- マイナンバーカード、またはマイナンバーの通知カードと本人確認ができる物(運転免許証など)

給与や公的年金をもらっている人

- 源泉徴収票の原本

営業、農業、不動産などの事業所得がある人

- 記入済みの収支内訳書とその根拠となる帳簿や領収書などの書類

各種控除を受ける人

- 国民年金保険料・国民健康保険税などの領収書など支払った金額が確認できる物、障害者手帳、生命保険料の控除証明書、医療費の明細書または領収書など、各種控除に必要な物

市民税・県民税の申告日程

会場・期間

- 市役所 東館5階第1会議室 = 2月18日(月)から3月15日(金)まで
 - 赤堀支所 2階大会議室 = 3月1日(金)から7日(木)まで
 - あずま支所 2階大会議室 = 3月11日(月)から15日(金)まで
 - 境支所 会議用庁舎1階大会議室 = 2月19日(火)から27日(水)まで
- ※いずれの会場も土・日曜日は行いません

受付時間(市役所)

午前 = 午前9時～正午
午後 = 正午～4時

受付時間(各支所)

午前 = 午前9時～11時
午後 = 午後1時～4時
全日 = 午前9時～11時、午後1時～4時
※市役所は午前8時30分から、各支所の午前は午前8時30分から、午後は午前11時から番号札を配布します

○北地区 会場=市役所

町名	申告日・時間
曲輪町、大手町、平和町、若葉町	2月18日(月) 午前 3月6日(水) 午後
喜多町、宗高町、柳原町、寿町、西田町、華蔵寺町、堤西町、堤下町、八幡町	2月18日(月) 午後 3月6日(水) 午前
末広町、乾町	2月19日(火) 午前 3月6日(水) 午後

○南地区 会場=市役所

町名	申告日・時間
若葉町	2月18日(月) 午前 3月6日(水) 午後
本町、中央町、三光町	2月19日(火) 午前 3月6日(水) 午後
緑町、上泉町、八坂町	2月19日(火) 午後 3月6日(水) 午前
今泉町二丁目	2月19日(火) 午後 3月7日(木) 午前

○殖蓮地区 会場=市役所

町名	申告日・時間
三和町	2月20日(水) 午前 3月8日(金) 午後
本関町、鹿島町、上植木本町	2月20日(水) 午前 3月7日(木) 午後
豊城町、上諏訪町	2月20日(水) 午後 3月7日(木) 午前
東本町	2月21日(木) 午前 3月6日(水) 午後
日乃出町、昭和町、宮前町	2月21日(木) 午前 3月8日(金) 午後
下植木町	2月21日(木) 午後 3月8日(金) 午前

○茂呂地区 会場=市役所

町名	申告日・時間
今泉町一丁目、粕川町、北千木町	2月21日(木) 午後 3月8日(金) 午前
南千木町、茂呂町一丁目・二丁目	2月22日(金) 午前 3月11日(月) 午後
新栄町	2月22日(金) 午後 3月11日(月) 午前
茂呂南町	2月25日(月) 午前 3月8日(金) 午後
美茂呂町、ひろせ町	2月25日(月) 午前 3月11日(月) 午後

どの会場でも申告できますが、混雑緩和のため、なるべく上記の日程を目安に申告するようにしてください。

○三郷地区 会場=市役所

町名	申告日・時間
波志江町	2月25日(月) 午後 3月12日(火) 午前
安堀町	2月26日(火) 午前 3月7日(木) 午後
太田町	2月26日(火) 午前 3月8日(金) 午後

○宮郷地区 会場=市役所

町名	申告日・時間
稻荷町	2月26日(火) 午後 3月11日(月) 午前
宮子町	2月26日(火) 午後 3月13日(水) 午前
連取本町	2月27日(水) 午前 3月7日(木) 午後
連取町	2月27日(水) 午前 3月12日(火) 午後
田中町	2月27日(水) 午後 3月11日(月) 午前
連取元町	2月27日(水) 午後 3月14日(木) 午前
田中島町、東上之宮町、西上之宮町	2月28日(木) 午前 3月12日(火) 午後
宮古町	2月28日(木) 午前 3月13日(水) 午後

○名和地区 会場=市役所

町名	申告日・時間
山王町	2月28日(木) 午後 3月13日(水) 午前
菲塚町、阿弥大寺町、今井町	3月1日(金) 午前 3月13日(水) 午後
堀口町、中町、柴町、戸谷塚町、福島町	3月1日(金) 午後 3月14日(木) 午前
八斗島町	3月4日(月) 午前 3月13日(水) 午後

○豊受地区 会場=市役所

町名	申告日・時間
除ヶ町	3月4日(月) 午前 3月14日(木) 午後
大正寺町、下道寺町、馬見塚町	3月4日(月) 午後 3月15日(金) 午前
富塚町	3月5日(火) 午前 3月14日(木) 午後
長沼町	3月5日(火) 午前 3月15日(金) 午後
羽黒町	3月5日(火) 午後 3月15日(金) 午前
上蓮町、下蓮町、国領町、飯島町	2月22日(金) 午後

※会場は境支所

○赤堀地区 会場=赤堀支所

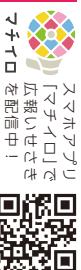
町名	申告日・時間
西久保町一丁目・二丁目・三丁目	3月1日(金) 全日
香林町一丁目・二丁目、野町、磯町、西野町	3月4日(月) 全日
曲沢町、赤堀鹿島町、間野谷町	3月5日(火) 全日
赤堀今井町一丁目・二丁目、下触町	3月6日(水) 全日
五日牛町、堀下町、市場町一丁目・二丁目	3月7日(木) 全日

○東地区 会場=あずま支所

町名	申告日・時間
小泉町、平井町、東町	3月11日(月) 全日
東小保方町	3月12日(火) 全日
八寸町、三室町、国定町一丁目	3月13日(水) 全日
田部井町一丁目・二丁目、上田町	3月14日(木) 全日
田部井町三丁目、国定町二丁目、西小保方町	3月15日(金) 全日

○境地区 会場=境支所

町名	申告日・時間
境東、境(諏訪町、南町、仲町、上町)	2月19日(火) 午前
境(元町、清水町、萩原町)、境萩原	2月19日(火) 午後
境百々東、境百々、境西今井	2月20日(水) 午前
境美原、境中島、境上矢島	2月20日(水) 午後
境伊与久(一区・二区)、境木島	2月21日(木) 午前
境伊与久(三区)、境下淵名	2月21日(木) 午後
境上淵名、境東新井	2月22日(金) 午前
境保泉	2月22日(金) 午後
境保泉一丁目	3月5日(火) 午後 3月15日(金) 午前
境上武士、境小此木	2月25日(月) 午前
境下武士	2月25日(月) 午後
境島村、境平塚	2月26日(火) 午前
境新栄、境米岡	2月26日(火) 午後
境栄	2月27日(水) 午前
境女塚、境三ツ木	2月27日(水) 午後



2019年1月1日現在
 ●人口 213,639人(前月比+79)
 ●世帯数 89,736戸(前月比+65)

Made in いせさき ものづくりFILE

これ、伊勢崎で作っています



問い合わせ
 企業誘致課 ☎27-2756

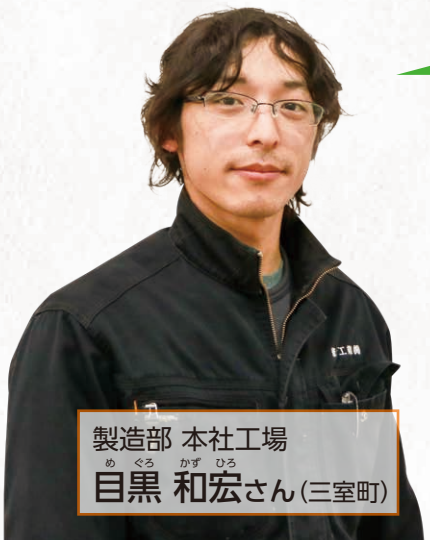
FILE No.20



「住宅用省施工化パネル」

兼希工業株式会社 本社工場(日乃出町)

住宅用省施工化パネルは、従来は建築現場で加工・組み立てしていた壁や床を、あらかじめ工場では材材や枠材、断熱材を組み込んでパネルにした商品です。このパネルを使用し、年間約1,000棟の住宅が建築されています。



製造部 本社工場
 目黒 和宏さん(三室町)

私が作っています

- 一どの様な仕事ですか
 壁用のパネルを、材料の加工から組み立て、梱包まで、住宅ごとに受注生産しています。
- 一心掛けていることは
 住宅は住む人にとって大切な生活の場です。合板や断熱材などの材料はさまざまな種類がありますので、指定の材料と相違なく製造し、快適な住環境を確保できるよう心掛けています。

- 一仕事をしていて楽しいことは
 図面を見ると間取りが想像できます。毎日いろいろな家が見られて楽しいです。
- 一今後の目標を教えてください
 より複雑な依頼にも応えたいです。そのために製造技術の向上はもちろんですが、建築の知識をより身に付けて、さらにお客様に喜んでいただける商品を製造できるようにしたいです。
- 一市民の皆さんに一言
 工場見学を積極的に受け入れています。ぜひおいでください。

編集後記

最近、身の回りでインフルエンザの話をよく聞くようになってきました。広報課は成人式やいせさき初市など、人の集まる場所に取材へ行く関係上、インフルエンザといった感染症にかかるリスクも高くなっています。免疫力を高めるためには、しっかりと体を動かすのがいいのでしょうか、この時季は寒くて、外に出たくないと感じてしまうんですね…。まずは家でできる簡単な運動からはじめていこうと思います。あわよくば、お正月太りが解消されるといいなあ。(は)



いきいき公民館
 自慢のサークル紹介

第82回 茂呂公民館(☎25-2671)



サークル名 エージェント もろ

- 活動状況は？
 ▶月3回程度
- 活動場所は？
 ▶茂呂公民館
- メンバーは？
 ▶27人

エージェント体操は、県・市内の各公民館に多くのサークルがあり、それぞれの会員に合わせた運動を先生の指導の下に行っていて、60歳代から70歳代までを中心に、80歳代の方も参加しています。音楽に合わせたストレッチで体をほぐし、腕や脚、体側と別々にトレーニングし、リズムダンスで頭と体を楽しく動かします。昨年10月に日本武道館で行われた「体づくり元氣げんきフェスティバル」に参加し、演技発表をしてきました。