

# いせさき



## 真剣な眼差しで 機織りを体験

### 主な内容

- 群馬県議会議員選挙 投票日は4月7日(日) ..... P2
- 地震への備え 防災対策は目頃から ..... P4
- 固定資産税 閲覧・縦覧できます ..... P6
- 福祉医療の受給資格を確認しましょう ..... P6

表紙写真：機織り体験をする子ども

2月3日、緋の郷で行われた「市民ボランティアフェスティバル」では、機織り体験が行われました。参加者は、織り方を教えてもらいながら、たて糸によこ糸を通したり、通したよこ糸を打ち込んだりと、作業に夢中になっていました。



# 地震への備え 防災対策は日頃から

平成23年3月11日の東日本大震災から8年がたちます。平成30年北海道胆振東部地震では最大震度7を観測したほか、全国各地で大きな地震が発生しています。昨年6月には群馬県南部を震源とした地震が発生。市内で震度4を観測しました。自然災害は人間の力でなくすことはできませんが、被害は日頃の備えで減らすことができます。万が一に備えて家屋の耐震改修や家具の固定など、まずは身の周りの安全対策を始めましょう。

問い合わせ 安心安全課 ☎(27)2706

## 地震が起きる前にするべきことは？

### 家具を固定しましょう

過去の震災では、大きな揺れにより倒れてきた家具の下敷きになるなどの被害が発生しています。倒れてきた家具によって出入り口がふさがれ、逃げ遅れるなどのケースも発生しています。大きな家具や



▲家具はしっかりと固定！

出入り口にある家具を固定することは地震対策として大変有効です。寝室にある家具の配置を見直すなど、家の中に安全な空間をつくり、家族を地震から守りましょう。

### 家の周囲の安全対策をしましょう

家の周囲にも危険な場所は多くあります。屋根瓦やアンテナが不安定でないか確認し、不安があれば補強をしましょう。ブロック塀は基礎や鉄筋がしっかり入っているかひび割れや傾きがないかを確認しましょう。補強や修理は施工

## 地震が起きてしまったら!?

### 通電火災に注意!!

過去の震災では、二次災害として大規模な市街地火災が発生しました。大規模な地震火災を防ぐには、家庭から火災を起こさないことが重要です。地震時の火災で注意したいのが、停電した電気が復旧したときに発生する通電火災です。倒れた電気器具に通電して周囲の物に火が付いたり、ガスが漏れている場所で発火したりします。避難するときは、ブレーカーを落とし、地震

### 地域で支える

過去の震災で、家具などの下敷きになった人たちの多くを救出したのは、家族や近所の人たちでした。地域住民が協力して助け合うことで、被害を最小限に抑えることができます。住んでいる地域で防災訓練などが行われるときは、積極的に参加し、地域の防災

後に電気機器を使用するときは、ガス漏れや、機器・配線に損傷がないか確認しましょう。

## 避難行動要支援者支援制度を活用してください

大規模な災害が発生したときに、自力での避難が困難な人が安全に避難できるよう、市では支援が必要な人の名簿を作成し、地域で支援できる体制づくりを進めています。登録の際、個人情報をご各行政区の自主防災組織や社会福祉協議会など、関係機関に提供します。

対象 次のいずれかに該当する人

- 介護保険の要介護、または要支援の認定を受けている人
- 身体障害者手帳1級または2級を持っている人
- 療育手帳を持っている人
- 精神障害者保健福祉手帳を持っている人
- 難病患者
- 65歳以上の1人暮らしの人、または65歳以上の高齢者だけの世帯の人
- そのほか、避難行動に支援が必要な人  
※既に登録してある人は、再度登録する必要はありません  
※施設や病院などに長期入所・入院している人は対象になりません

### 申し込み

申請書に必要事項を記入の上、必要書類を添えて直接または郵送で安心安全課へ  
※申請書の記入が困難な人は問い合わせください  
※申請書は安心安全課にあります。市ホームページからダウンロードもできます  
宛先 〒372-8501 (住所不要) 市役所安心安全課

## いせさき情報メールに登録を

緊急時に必要な情報を確実に得られるよう、いせさき情報メールに登録しましょう。

登録方法 携帯電話などから次のメールアドレスに空メールを送信してください。

✉t-isesaki@sg-m.jp



について話し合うことも重要です。

### 地震保険に加入しましょう

地震で起きた火災などは、火災保険では補償されない場合があります。加入している保険内容を確認するとともに、地震保険への加入を検討しましょう。

### ローリングストックを活用しましょう

ローリングストックとは、日常的に食べている缶詰めやレトルト食品などを少し多めに買って置き、食べた分を買い足して、常に一定の新しい食料を家庭に備蓄しておく方法です。防災用の保存食を備蓄しておくことは大切ですが、棚の奥にしまったまま気付いたら賞味期限が切れているということがあります。ローリングストックを活用することで無駄を防ぎ、災害時でも普段と変わらない食事ができます。

業者や近くの工務店などへ相談しましょう。

## 揺れを感じたら？

### 屋内にいた場合

#### 家の中では？

- 身の安全を確保し、揺れが収まったら屋外の安全な場所へ避難しましょう
- 火元を確認しましょう
- 乳幼児や病人、高齢者などの要配慮者の安全を確保しましょう



#### 集合住宅では？

- ドアや窓を開けて避難口を確保しましょう
- 避難にエレベーターは絶対に使わずに、炎と煙に巻き込まれないように階段を使って避難しましょう

#### デパート・スーパーマーケットでは？

- かばんなどで頭を守り、商品棚などから離れましょう。柱や壁際に身を寄せ、係員の指示を聞き、落ち着いた行動をとります

### 屋外にいた場合

#### 路上では？

- その場に立ち止まらず、窓ガラスや看板などの落下物から頭を守り、公園などに避難しましょう
- 近くに空き地などがない場合、周囲の状況をよく見て、建物から離れた安全な場所へ移動しましょう
- ブロック塀などには近づかないようにしましょう
- 倒れそうな電柱や垂れ下がった電線には注意しましょう

#### 車を運転しているときは？

- ハンドルをしっかり握り、ゆっくりとスピードを落として、車は緊急車両などの通行を妨げないように道路の左側に止めてエンジンを切りましょう
- カーラジオで情報収集をしましょう
- 避難が必要なときは、鍵は付けたまま、ドアの施錠もせず、車検証や貴重品などを持ち出し、徒歩で避難しましょう

## 家の中の防災対策をしましょう

### 家の中に逃げ場としての安全な空間をつくる

部屋がいくつもある場合は、人の出入りが少ない部屋に家具をまとめて置きましょう。無理な場合は、少しでも安全な空間ができるよう配置を換えましょう



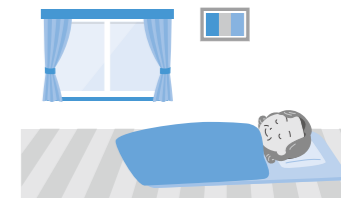
### 家具の転倒を防ぐ

家具と壁や柱の間に隙間があると倒れやすくなります。家具の下に小さな板などを差し込んで、壁や柱に寄りかかるように固定しましょう。金具や固定器具を使って転倒防止策を万全にしましょう



### 寝室や子ども・高齢者がいる部屋に家具を置かない

就寝中に地震に襲われると危険です。子どもや高齢者、病人などは逃げ遅れる可能性があります



### 出入り口や通路に物を置かない

玄関などの出入り口までの通路に、家具などの倒れやすい物を置かないようにしましょう。玄関に物を置くと、万が一の時に出入り口をふさいでしまいます



## 固定資産税 閲覧・縦覧できます

固定資産税は、土地・家屋・償却資産を所有している人に課税される税金です。平成31年度の固定資産税台帳の閲覧と土地・家屋価格等縦覧帳簿の縦覧ができます。

問い合わせ 資産税課 ☎(27)2719

### 課税内容を確認できます

#### 〔固定資産税台帳の閲覧〕

固定資産税台帳に記載されている土地・家屋のうち、納税義務者本人が所有しているものについて課税の内容を確認できます。4月下旬に発送予定の納税通知書にも課税台帳と同じ内容を記載します。

**対象** 納税義務者、納税義務者と同世帯の親族、納税管理人、納税義務者から委任を受けた人、借地・借家人  
**手数料** 無料

**期間** 4月1日(月)から5月31日(金)まで  
**※土・日・祝日は除きます**  
**時間** 午前8時30分～午後5時15分  
**会場** 資産税課

**用意する物** 本人確認ができる物(運転免許証・マイナンバーカード(個人番号カード)・健康保険証など)、委任を受けた人は委任状、借地・借家人は賃貸借契約書など有償の権利関係を示す書類

#### 〔土地・家屋価格等縦覧帳簿の縦覧〕

市内の土地・家屋の評価額が記載された縦覧帳簿を確認できます。土地の納税者は土地について、家屋の納税者は家屋について縦覧できます。

**平成31年度用 路線価、標準地価の位置・価格の閲覧**  
**期間** 4月1日(月)から  
**会場** 資産税課  
**手数料** 無料

## 3月は 自殺対策強化月間

就職や転居などで生活環境が大きく変わり、自殺者が増加する3月は「自殺対策強化月間」です。自殺を防ぐには悩んでいる人に気付き、声を掛け、話を聞いて必要な支援に繋げて見守る「ゲートキーパー」の役割が重要です。市では「パネル展」みんなで取り組みを命支える「ゲートキーパー」を行います。各種相談窓口のチラシ配布も行います。

**期間** 3月13日(水)から22日(金)まで  
**時間** 午前9時～午後5時  
**※22日(金)は午後3時まで**  
**会場** 市役所東館1階市民ホール

**〔伊勢崎市図書館のイベント〕**  
**期間** 3月23日(土)から31日(日)まで  
**※27日(水)は休館です**  
**内容** パネル展示、命の大切さに関する図書の紹介など

**問い合わせ** 健康管理センター ☎(23)6675・赤堀保健福祉センター ☎(20)2210・あずま保健センター ☎(62)9918・境保健センター ☎(74)1363

## 福祉医療の受給資格を確認しよう

中学3年生の子ども・子どもが18歳を迎えたりと親家庭など受給資格は3月31日まで。ほかの資格要件に該当する場合は申請してください

中学生以下の子どもやひとり親家庭などの福祉医療に該当している人で、受給資格の有効期限が本年3月31日までの人は、その後の医療費は自己負担となります。

ただし、左記の資格要件に該当する場合は、申請すれば4月以降も福祉医療の受給資格を得ることができます。受給資格の認定は、必要書類の確認ができた日からです。現在の受給資格の有効期限が切

れる前でも申請できます。詳しくは問い合わせください。

**重度心身障害者などの入院時食事代助成を要する**  
4月1日から、重度心身障害者・高齢重度障害者・精神障害者の入院時食事代について、一定の所得がある人などで減額認定証(限度額適用・標準負担額減額認定証)を持っていない場合、自己負担になります。減額認定証を持っていても医療機関の窓口で提示しなければ自己負担です。提示を忘れた場合も返還できませんので、忘れずに減額認定証を提示してください。

**減額認定証は、各健康保険で課税状況などを確認して交付していますので、保険証に記載されている健康保険に問い合わせてください。**

**※中学生以下の子どもやひとり親家庭の入院時食事代助成は変更ありません**  
**問い合わせ** 年金医療課 ☎(27)2740・各支所住民福祉課

### 福祉医療の資格要件

- 身体障害者手帳の1級または2級の人
  - 障害年金の1級(相当)の人
  - 特別児童扶養手当の1級または2級の人
  - 療育手帳のA判定の人・B1判定の人・B2判定で18歳未満の子ども(※)
  - 18歳未満の子ども(※)を扶養している母子・父子家庭など
  - 自立支援医療費(精神通院)の受給者
- ※18歳の誕生日以後の最初の3月31日(4月1日生まれは18歳の誕生日前日)までの子どもを含みます

## 軽自動車・バイクなどの登録変更は3月29日(金)までに済ませましょう

軽自動車税は、毎年4月1日現在の軽自動車・小型特殊自動車・二輪の小型自動車・原動機付自転車の登録者に対して課税されます。

住所を変更したときや、軽自動車などを廃車・売却などで手放したときは、3月29日(金)までに必ず登録の変更手続きをしてください。

手続きをしないと、既に軽自動車などを所有していても軽自動車税が課税されますので注意してください。3月末は窓口が混雑します。早めの手続きを済ませましょう。

**問い合わせ** 市民税課 ☎(27)2715

### 原動機付自転車・小型特殊自動車 こんなときは届け出を

こんなとき	届け出の区分	必要な物
●廃車(処分)する ●市外へ転出する ●市外の人に譲る ●売却する	廃車	ナンバープレート 登録者の印鑑 標識交付証明書
市内の人に譲る	名義変更	新しい登録者の印鑑 標識交付証明書 譲渡証明書(旧登録者の押印があるもの)

### 軽自動車・自動車・バイクの登録変更などの届け出先

車種区分	廃車・登録変更などの届け出先
原動機付自転車(125cc以下) 小型特殊自動車(トラクターなど)	市民税課 ☎27-2715
二輪の軽自動車 (125ccを超え250cc以下)	群馬県自動車整備振興会(前橋市) ☎027-261-0274
二輪の小型自動車 (250ccを超えるもの)	関東運輸局群馬運輸支局(前橋市) ☎050-5540-2021
三輪・四輪の軽自動車	軽自動車検査協会群馬事務所(前橋市) ☎050-3816-3109

※登録者が亡くなったときや、車両が盗難に遭った場合も届け出が必要です  
※普通自動車にかかる税金は県税です。税の仕組みや支払いなどについての詳細は伊勢崎行政課税務所 ☎24-4350に、届け出については関東運輸局群馬運輸支局 ☎050-5540-2021に、それぞれ問い合わせください

## 4月からカセットボンベ・スプレー缶を ぐみに出すときは、穴を開けずに出して下さい

### 使い切って・穴は開けずに

カセットボンベ・スプレー缶の穴開け時の火災や怪我などを防止するため、ぐみに出すときは、これまでの「使い切って穴を開けて出す」方法から「使い切って穴を開けずに出す」方法に変更します。

### 正しく分別

中身の残ったカセットボンベやスプレー缶、ライターが正しく分別されず、ほかのぐみに混入した状態で出されると、ごみ収集車や処理施設で爆発・火災の原因になり大変危険です。必ず分別ルールを守って出しましょう。

**問い合わせ** 環境政策課 ☎(27)2732・清掃リサイクルセンター21 ☎(32)3166

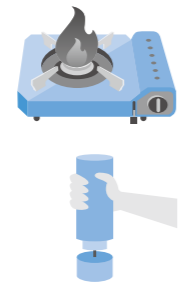


### 1 缶を振って中身の有無を確認する

中身が残っていると「シャカシャカ」・「チャップチャップ」などの音がします。

### 2 中身が残っていたら使い切って空の状態にする

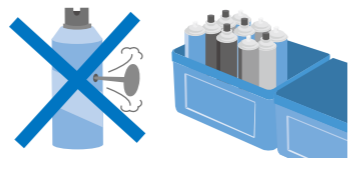
- 【カセットボンベ】**
- カセットコンロで使い切る
  - 缶を逆さまにしてコンクリートなどに押し付けて中身を出し切る
- 【スプレー缶】**
- スプレーボタンを押して中身を出し切る
  - ガス抜きキャップで中身を出し切る



※必ず火気のない風通しの良い屋外で行ってください  
※空にできない場合は、環境政策課または清掃リサイクルセンター21に相談してください

### 4月からのカセットボンベ・スプレー缶の正しい出し方

### 3 穴を開けずに、指定日に資源回収場所へ出す



伊勢崎・東地区は「しげん」、赤堀地区は「スプレー缶」、境地区は「その他」と各地区によって指定日が異なります。ごみ出しカレンダーで確認してください。  
※「もえないごみ」や「かん」の日に出さないでください

## 市民ボランティアフェスティバル さまざまなイベントを楽しみながら交流



ステージ発表で大盛り上がり



体を元気に動かしました



バザーで買い物



ボクシングを体験



けん玉を手作りしました

2月3日、緋の郷で「市民ボランティアフェスティバル」が開催されました。「つながろうボランティア 広げよう地域の輪」をテーマに、市内で活動するボランティア団体や市民活動団体がイベントを通して活動を紹介しました。会場には、イベントを楽しみに大勢の人が来場。ステージ発表やバザー、子ども活動などさまざまな催しを通して、交流を深めました。

## 青少年健全育成大会 善い行いをした青少年たちを表彰しました



子どもたちの善行をたたえて表彰状が授与されました



軽快な語り口の落語で会場は笑いに包まれました



青少年健全育成及び非行防止絵画・ポスターの表彰



手話を使って歌を表現する手話歌の披露

2月2日、赤堀芸術文化プラザで「青少年健全育成大会」が行われました。地域や学校でのさまざまな活動に取り組む青少年(小・中学生、高校生ほか)102人と29団体、青少年健全育成及び非行防止絵画・ポスターの入賞者9人が表彰されました。そのほかにも、三遊亭ふう丈さんによる落語や東京福祉大学手話サークルホワイト デイズによる手話歌の披露なども行われました。

## 田島弥平旧宅発掘調査現地説明会 田島弥平旧宅の歴史を解き明かす



興味深く発掘場所をのぞく来場者



発掘調査の結果を説明



田島弥平旧宅新蚕室の基壇

2月9日、田島弥平旧宅で発掘調査現地説明会が開催されました。田島弥平旧宅での発掘調査は平成28年度から開始されていて、ことしは3回目の調査になります。ことしの調査では、田島弥平旧宅の別荘と冷蔵庫が残る香月楼基壇周辺を調査。説明会を訪れた人は、出土したかまどや石から建物の建てられた年代が分かることや、どんな目的で建てられた建物なのかの仮説に興味深そうに聞いていました。

## 聞いて学ぶ講演会 相手を敬う心を大切に



大相撲の舞台裏をユーモアを交えて話す舞の海さん

2月7日、境総合文化センターで「聞いて学ぶ講演会」が開催され、小中学生人権啓発ポスター・人権標語優秀作品展、講演会などが行われました。講演会では、NHK相撲解説者の舞の海秀平さんが、自身の相撲での経験を交えて「勝っていばらず、負けて腐らず、勝負が終われば相手を敬う心が大切だ」と語り掛けました。

## 文化・スポーツ功労者表彰式 各分野の発展に貢献



左から、伊藤さん、浅貝さん、横沢さん、町田敬之さん(境文化研究会)、糸井さんと五十嵐市長

2月8日、「文化・スポーツ功労者表彰式」が市役所で行われました。糸井清春さん(波志江町)、境文化研究会、横沢克明さん(山王町)が文化功労賞を、浅貝安彦さん(国定町一丁目)、伊藤誠一さん(三室町)がスポーツ功労賞を受賞し、五十嵐市長から賞状と記念品が贈られました。

- 伊勢崎市役所…………… ☎0270-24-5111
  - 赤堀支所…………… ☎0270-62-1151
  - あずま支所…………… ☎0270-62-1311
  - 境支所…………… ☎0270-74-1111
- 開庁時間 午前8時30分～午後5時15分
- 災害情報案内(24時間)…………… ☎0180-99-2999
  - 救急病院等案内(24時間)…………… ☎0270-23-1299

### 男女共同参画講演会 ポジティブ思考で人生はもっと豊かに！の講師の変更

堀ちえみさんの体調不良により講演会の実施が困難となり、整理券の配布を中止します。講演会については、講師を変更し実施します。ご理解、ご協力をお願いします。

期日 3月24日(日)

時間 午後1時30分～3時30分  
会場 赤堀芸術文化プラザ  
定員 150人(先着順)  
演題 男女共同参画講演会  
講師 未定  
※講師が決定次第、市ホームページでお知らせします  
入場料 無料  
※入場には整理券が必要です。整理券は3月15日(金)から人権課で配布します。整理券は1人3枚までです  
問い合わせ 人権課(☎27-2730)

### 田島弥平旧宅火災防ぎょ訓練

田島弥平旧宅で、火災防ぎょ訓練を行います。車でお越しの際は島村蚕のふるさと公園または田島弥平旧宅案内所の駐車場を利用してください。

※訓練実施中は通常の見学ができない場合があります

期日 3月10日(日)  
時間 午前10時30分～11時30分  
会場 田島弥平旧宅  
問い合わせ 文化財保護課(☎75-6672)



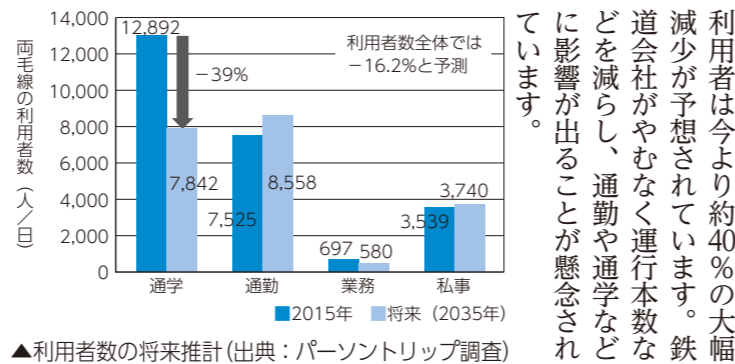
▲消防団と地元住民が協力して訓練を実施します

#### JR両毛線利用促進アクションプログラムを策定しました

自動車以外の移動手段も選べる社会の実現を目指して、県が策定した「群馬県交通まちづくり戦略」に基づき、今後3年間で、鉄道路線別のアクションプログラムを策定します。県と市町村が協働し、鉄道の利用促進に取り組まします。

#### 【両毛線の現状】

県の調査では、両毛線沿線の伊勢崎市・前橋市・桐生市・みどり市に住む約60%の人は1年間に一度も鉄道を利用しておらず、20年後には、通学



▲利用者数の将来推計(出典：パーソントリップ調査)

利用者は今より約40%の大幅減少が予想されています。鉄道会社がやむなく運行本数などを減らし、通勤や通学などに影響が出る懸念があります。

#### 【JR伊勢崎駅・国定駅がプログラムの対象に決定】

今年度は、本市のJR伊勢崎駅と国定駅を含む両毛線の前橋駅から桐生駅までが対象の、アクションプログラムが策定されました。

#### 【鉄道利用の取り組み】

今後も両毛線沿線地域で豊かに暮らし続けるために、鉄道への乗り換えの抵抗感を和らげる取り組みを検討し、駅と自動車をつなげ、5年後には、1年間に一度も鉄道を利用しない人の割合を10%減少させることを目標とします。皆さんのご理解、ご協力をお願いします。

※週1回、月1回からの鉄道利用についての一例を紹介しています。詳しくは市ホームページを確認してください

#### 【障害患者などの人も障害福祉のサービスが利用できます】

#### 障害福祉課(☎27-2753)

国の定めた特定の疾病(難病など)にかかっている人は、障害者手帳を交付されています。なくても、障害福祉サービスや補装具費の支給などの必要と認められたサービスを利用できます。申請には特定医療費(指定難病)受給者証や医師の診断書など、対象疾病にかか

#### 公共下水道 供用開始区域の縦覧

#### 下水道管理課(☎27-2774)

3月31日(日)から、公共下水道を利用できる区域が広がります。対象区域を示した地図を縦覧します。

期間 3月8日(金)から29日(金)まで

会場 下水道管理課  
対象区域 日乃出町、下植木町、南千木町、茂呂町二丁目、美茂呂町、新栄町、葦塚町、今井町、上蓮町、下蓮町、市場町一丁目、東町、田部井町二丁目、境新栄、境米岡、境栄、境三ツ木のそれぞれ一部の区域

#### 傍聴しよう

#### 教育委員会会議定例会

#### 教育委員会総務課(☎27-2785)

期日 3月18日(月)  
時間 午後2時開始  
会場 市役所本館5階職員研修室  
定員 7人(先着順)  
申し込み 当日午後1時30分から1時50分までに直接会場へ

なお、申請月から2年1ヵ月前までさかのぼって制度を利用できますので、在学中だけでなく、以前学生だった期間の保険料も納付猶予申請ができます。納付を猶予された期間の保険料は、その翌年度から2年経過すると加算金が付きまします。猶予期限の10年を経過すると保険料が納付できなくなりますので、早めに納付してください。

※一部の学校はこの制度を利用できません

問い合わせ 年金医療課・各支所住民福祉課または前橋年金事務所(☎027-231-1706)

### お知らせ

#### 母子・父子家庭の自立を支援します

#### 子育て支援課(☎27-2798)

就労・自立を目指す母子・父子家庭の親を応援するため、次の事業を実施しています。支援を希望する人は、事前に子育て支援課に相談してください。

#### 【自立支援教育訓練給付金事業】

雇用保険の教育訓練給付の受給資格のない人が、医療事務講座などのあらかじめ指定されている講座を受講した場合、受講にかかった費用の一部を支給します。

支給額 受講費用の4割または6割  
※上限は20万円、下限は1万円2000円

#### 【高等職業訓練促進給付金等事業】

看護師、准看護師、保育士、介護福祉士、美容師など、就業に役立つ資格取得のため、1年以上養成機関で修業し、対象資格を取得見込みの人に訓練促進費などを支給します。

支給額 市民税非課税世帯は月額10万円・市民税課税世帯は月額7万5000円

※支給期間は最長3年間(ひとり親高等学校卒業程度認定試験合格支援事業)

母子・父子家庭の親、またはその扶養する児童が高等学校卒業程度認定試験の合格を目指す場合に対策講座の受講費用の一部を支給します。

支給額 受講修了時給付金として、対象講座を受講修了した際に受講費用の2割を支給  
※上限は10万円、下限は4000円

●合格時給付金として、受講修了日から2年以内に高卒認定の全科目に合格した際に、受講費用の4割を支給  
※受講修了時給付金と合格時給付金の合計額の上限は15万円

#### 年金医療課(☎27-2741)

#### 学生納付特例制度

日本に住む20歳以上60歳未満の人は、必ず公的年金制度に加入しなければなりません。20歳を迎える人には国民年金加入の通知が送付されますので、忘れずに手続きをしてください。手続き後、年金手帳と国民年金保険料納付書を送付されます。保険料は納付期限までに納めましょう。

学生も国民年金に加入することになりますが、在学期間中、本人の収入がないまたは一定額以下で保険料の納付が困難な場合は、納付期限が猶予される「学生納付特例制度」を利用できます。

納付猶予の承認期間は、4月から翌年3月までの1年間で、更新する場合は翌年4月以降に再度申請が必要です。前年度に学生納付特例制度の承認を受けた人には、更新ががきが郵送されます。更新を希望する場合は必ず手続きをしてください。更新ががきが届かない人は、再度申請してください。

### 図書館のレファレンスサービスをご利用ください

図書館では、利用者の調べものをお手伝いする「レファレンスサービス」を行っています。市内の各図書館のカウンターで相談を受け付けます。伊勢崎市図書館では、2階調査相談室に専用カウンターがあります。調査・研究用の参考図書もたくさんそろっているほか、次のサービスも行っていきます。お気軽にご利用ください。

- 国立国会図書館のデジタル化資料送信サービス、歴史的音源提供サービス
- 図書館資料の複写
- インターネット検索
- 新聞記事検索(上毛新聞、毎日新聞)

問い合わせ 図書館課(☎23-2346)

## 休日の漏水などの緊急連絡先

道路上から水道メーターまでの間に漏水を発見した場合は、竜宮浄水場(☎24-1760)または下記の指定工事店に連絡してください。

- |                            |                            |
|----------------------------|----------------------------|
| ● 3月16日(土) 三和水工 ☎32-0575   | ● 3月24日(日) 中央水道 ☎25-1592   |
| ● 3月17日(日) 三和設備工業 ☎62-0102 | ● 3月30日(土) 矢島設備 ☎24-5840   |
| ● 3月21日(祝) 穂詮 ☎32-0875     | ● 3月31日(日) 吹上設備工業 ☎76-0406 |
| ● 3月23日(土) 丸橋設備 ☎25-2412   |                            |



次の地域の連絡先は、以下のとおりです。  
 ● 境島村の利根川右岸地域(本庄市給水区域)  
 =本庄市水道課(☎0495-22-2151)  
 ● 境平塚の利根川右岸地域(深谷市給水区域)  
 =深谷市水道工務課(☎048-577-7529)

**おもちゃの病院  
ドクター養成講座**  
 あずま公民館(☎620115)  
 期日 4月6日(土)・13日(土)・  
 27日(土)(全3回)  
 時間 午後1時～3時  
 会場 あずま公民館  
 対象 市内に在住の人  
 定員 10人(先着順)  
 内容 はんだごてを使った簡単な工作とおもちゃやぬいぐるみの修理の方法を学びます



**はじめての手話教室**  
 殖蓮公民館(☎264560)  
 期日 4月9日(火)・16日(火)・  
 23日(火)(全3回)  
 時間 午前10時～11時30分  
 会場 殖蓮公民館  
 対象 市内に在住または在勤・在学の人  
 定員 20人(先着順)  
 内容 手話の簡単なあいさつや自己紹介などを学びます  
 参加料 無料  
 申し込み 3月8日(金)午前9時から直接または電話で殖蓮公民館へ

**まなびい先生自主企画事業  
新中学生への数学・理科準備教室**  
 生涯学習課(☎272794)  
 期日 3月24日(日)  
 時間 午後1時30分～3時  
 会場 赤石菜舎  
 対象 市内の小学6年生  
 ※保護者も一緒に参加できます  
 定員 16人(先着順)  
 内容 中学校で学習する数学・理科の勉強のこつを学びます  
 参加料 無料  
 申し込み 3月11日(月)午前9時から電話で生涯学習課へ

**春の寄せ植え教室**  
 境東公民館(☎740453)  
 期日 3月27日(水)  
 時間 午後1時30分～3時30分  
 会場 境東公民館  
 対象 市内に在住または在勤・在学の人  
 定員 20人(先着順)  
 参加料 2000円(材料費)  
 申し込み 3月11日(月)午前9時から20日(水)までに直接または電話で境東公民館へ

参加料 800円(材料費)  
 申し込み 3月8日(金)午前9時から参加料を添えてあずま公民館へ

## 使用済小型家電の専用回収ボックスをご利用ください

問い合わせ 環境政策課(☎27-2732)

小型家電には貴金属やレアメタルなどの貴重な資源が含まれています。市では、小型家電のリサイクルのため、専用回収ボックスを公共施設に設置しています。

### 都市鉱山からつくる！みんなのメダルプロジェクト

市では、3月末までに集めた使用済小型家電を2020年に開催される東京オリンピック・パラリンピック競技大会のメダルにリサイクルする「都市鉱山からつくる！みんなのメダルプロジェクト」に参加しています。資源の再利用にご協力ください。

### 設置場所

市役所、各支所、市民サービスセンター宮子、伊勢崎駅前インフォメーションセンター、清掃リサイクルセンター21、緋の郷、北公民館、三郷公民館、赤堀公民館、あずま公民館、境采女公民館、境剛志公民館、境東公民館

### 回収する物

カメラ、電子辞書、時計、ラジオ、ゲーム機、電卓、音響機器、固定電話機、懐中電灯、リモコン、ケーブルなどで回収ボックスの投入口(10センチメートル×25センチメートル)に入る物  
 ※パソコンや携帯電話など、個人情報が含まれている物は回収しません  
 ※電池やバッテリーは回収しませんので、取り外してから出してください



▲回収ボックス

## 華蔵寺公園遊園地 ☎25-4478 http://www8.wind.ne.jp/kezouji/

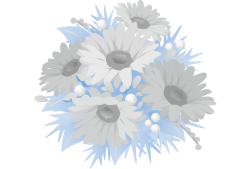
### 「ホワイトデーイベント」

カップルで観覧車に乗った人に、お得なクーポン券を差し上げます。午前11時30分と午後2時30分から観覧車に乗った人、それぞれ先着100人にお菓子を差し上げます。

※天候により変更になる場合があります  
 期日 3月10日(日)  
 時間 午前9時～午後5時

## 募集

### 防犯地域パトロール協力員を募集



## 春色フラワーアレンジメント教室

期日 4月10日(水)  
 時間 午後1時30分～3時30分  
 会場 名和公民館  
 対象 市内に在住の女性  
 定員 10人(先着順)  
 参加料 1,200円(材料費)  
 申し込み・問い合わせ 3月20日(水)午前9時から直接または電話で名和公民館(☎32-0034)

**安心安全課(☎272706)**  
 子どもの通学路などのパトロールにボランティアとして参加できる人を募集します。  
 活動期間 4月1日(月)以後登録した日から平成32年3月31日(火)まで  
 対象 市内に在住または在勤・在学中で、防犯地域パトロールに継続的に参加できる個人・団体  
 内容 散歩や子どもの送迎などの際、市から貸与された腕章を着用してパトロール活動を行います。活動時間や方法などは自由です  
 ※ボランティア保険に加入します。保険料は市が負担します  
 申し込み 直接または電話で安心安全課へ

**自衛官(一般幹部候補生・一般曹候補生)募集**  
 市民課(☎272726)  
 試験日 5月11日(土)ほか  
 対象 20歳以上26歳未満で大卒または大卒見込みの人、22

## 保健

**健康づくり課(☎272746)**  
**健康管理センター(☎236675)**  
**赤堀保健センター(☎202210)**  
**あずま保健センター(☎629918)**  
**境保健センター(☎741363)**  
**精神障害者家族会**  
**こころの講演会**  
 期日 3月22日(金)  
 時間 午後1時30分～3時30分  
 会場 緋の郷(円形交流館)  
 定員 100人(先着順)  
 演題 親亡き後を考えるシンポジウム・当事者・家族・支援者のそれぞれの立場から、講師 浅見隆康さん(精神科)

**一般曹候補生**  
 試験日 5月25日(土)  
 対象 18歳以上33歳未満の人  
 ※ ※  
 いずれも  
 申し込み・問い合わせ 一般幹部候補生は5月1日(祝)、一般曹候補生は5月15日(水)までに自衛隊群馬地方協力本部前橋募集案内所(☎027123318960)

## 春休み子どもバランスボール教室

期日 3月28日(木)  
 時間 午後1時～2時30分  
 会場 赤堀公民館  
 対象 市内に在住で6歳以上小学生以下の子ども  
 ※未就学児は保護者と一緒に参加してください。小学生の保護者も参加できます  
 定員 30人(先着順)  
 参加料 無料  
 申し込み・問い合わせ 3月11日(月)午前9時から直接または電話で赤堀公民館(☎62-1153)



## 講座

**カプラで遊ぼう**  
 赤堀公民館(☎621153)  
 期日 3月27日(水)  
 時間 午後1時30分～3時30分  
 会場 赤堀公民館  
 対象 市内に在住の小学生とその保護者  
 定員 10組(先着順)  
 内容 カプラでナイアガラの滝を作ります  
 参加料 無料  
 申し込み 3月11日(月)午前9時から直接または電話で赤堀公民館へ

医)、高山千恵美さん(精神保健福祉士)ほか  
 入場料 無料  
 申し込み 当日直接会場へ  
 問い合わせ 各保健センター

4月より、乳幼児健康診査・相談は、健康管理センター、赤堀保健福祉センターで実施します。実施会場・日程・該当地区については、本紙3月16日号と一緒に配布される健康カレンダーを確認してください。窓口健康相談、妊娠届出の申請などは引き続き各保健センターで実施します。

### 献血にご協力ください

全血献血(200ml・400ml)

期日 3月13日(水)  
 時間 午前9時30分～午後4時  
 ※午前11時45分から午後1時までは除きます  
 会場 市役所東館1階市民ホール  
 問い合わせ 社会福祉課(☎27-2748)



### 伊勢崎オート

売上金は機械工業の振興・社会福祉の増進などに広く役立てられています

☎24-5780 http://isesaki-auto.jp/

★伊勢崎開催

◆浜松オート場外発売 3/11・12・13  
 ◆山陽オート場外発売 特別GI共同通信社杯プレミアムカップ 3/21・22・23・24  
 ◆飯塚オート場外発売 3/14・15・16・17 25

★第40回東京スポーツ杯 3/18・19・20



# 広告のページ

### 催し

#### 春蘭展

文化観光課(☎27-2758)  
 期日 3月16日(土)・17日(日)  
 時間 午前9時～午後4時  
 会場 北公民館  
 入場料 無料  
 問い合わせ 伊勢崎市蘭蕙愛好会(☎240902・吉沢)

### スポーツ

#### 早朝硬式テニス教室

華蔵寺公園運動施設管理事務所(☎237015)  
 期日 4月7日から5月26日までの日曜日(全8回)  
 時間 午前6時30分～8時30分

会場 市庭球場  
 対象・定員・参加料  
 ●一般(市内に在住または在勤の人) 70人(先着順)・1500円  
 ※高校生・大学生は除きます  
 ●ジュニア(市内の小学4年生から中学3年生まで) 30人(先着順)・500円  
 申し込み 3月15日(金)から25日(月)までに参加料を添えて華蔵寺公園運動施設管理事

### 皆さんの善意



務所へ  
 ※1人で2人分までの申し込みができます  
 ※ジュニアの申し込みは保護者が行ってください  
 ※施設の年間利用の定期券を持っている人・申請している人の申し込みは、3月17日(日)から受け付けます

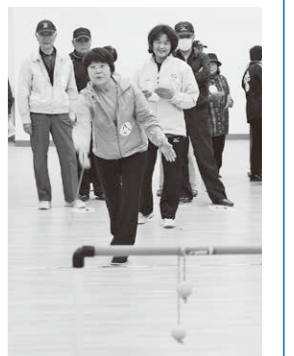
#### 秘書課(☎272700)

次の皆さんから、寄付・寄贈がありました。ありがとうございます。  
 ●昭和35年3月剛志小学校卒業生有志一同から書画カメラ1台、プロジェクターおよび書画カメラセット1組、DVDプレイヤー1台、HDMIケーブル1本を同校へ  
 ●明治大学校友会伊勢崎支部から福祉事業基金へ10万円  
 ●新協和産業(株)から市内の各公立保育所・各市立幼稚園・

### トライアルスポーツ祭 in いせさき

スポーツ振興課(☎27-2747)

期日 4月13日(土)  
 時間 午前8時開会  
 会場 市陸上競技場・市民体育館  
 対象 市内に在住の60歳以上のまたは障害のある人  
 定員 300人(先着順)  
 内容 グラウンドゴルフ・スポーツ吹き矢・ラダーゲッター  
 参加料 無料  
 申し込み・問い合わせ 3月8日(金)から20日(水)までに直接市スポーツ協会(市民体育館内、☎23-4316)

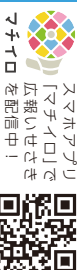


▲ラダーゲッターで楽しくスポーツ

各小学校、赤堀・東地区の各中学校・各児童館、赤堀保健福祉センター、プリティータウンの丘磯沼荘へチューリップの球根3158球  
 ●酒井正保さん(前橋市)から市内の各小中学校、伊勢崎市図書館へ書籍38冊  
 ●伊藤正義さん(新栄町)から文化観光課へ刀刻作品2点  
 ●「レストランけい」から教育振興費として5万円  
 ●杉原俊夫さん(曲輪町)から教育振興費として100万円  
 ●伊勢崎友の会から福祉事業基金へ3万円  
 ●立正佼成会高崎教会から福祉事業基金へ20万円

●群馬県農業機械商業協同組合から福祉事業基金へ5万円  
 ●全国共済農業協同組合連合会から市内の各児童館と各児童センターへ図書45万円分  
 ●光&泉ダンス愛好会から絆の郷へ台車1台  
 ●伊勢崎たばこ販売協同組合から福祉事業基金へ2万円  
 ●茂木克美さん(本町)から伊勢崎市図書館、市内の各小学校・各公民館へ上州群馬漢字歌留多85セット  
 ●伊勢崎市教育振興会から教育振興費として13万6331円  
 ●小鮎博章さん(宮子町)から伊勢崎市図書館へ歴史本50冊





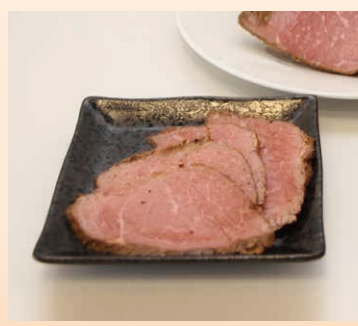
Made in いせさき ものづくりFILE

# これ、伊勢崎で作っています



問い合わせ  
 企業誘致課 (☎27-2756)

FILE No.21



## 「加工食品」

日本ピュアフード株式会社 伊勢崎プラント(東上之宮町)

日本ピュアフード株式会社は、日本ハム株式会社100%出資の食品会社です。伊勢崎プラントは、昨年の11月から稼働を開始。工場では、主に加熱食肉と呼ばれるローストビーフやチャーシューなどを製造しています。



伊勢崎プラント 製造課  
 千葉 翔太さん(茂呂南町)

### 私が作っています

- 一どのような仕事ですか  
 私は、加熱調理後のお肉をスライスして、それを包装する工程を担当しています。
- 一大変なところは  
 お肉を加工するときにお肉のちょっとした温度変化で衛生面だったり、商品の出来栄えだったりが変わってしまうので、シビアな温度管理に気を付けて製造しています。

- 一やりがいを教えてください  
 私が携わって製造した商品が店頭に並んでいるのを見たときや、それをお客様が手に取っているのを見たときに、やりがいを感じます。
- 一市民の皆さんに一言  
 伊勢崎プラントで製造した商品は、伊勢崎市民の皆さんの身近なところでたくさん使われています。より多くの皆さんに食べていただけるような製品をこれからも作って、届けていきたいと思っています。

## 編集後記

今号では、4月7日(日)に行われる群馬県議会議員選挙のお知らせをしました。3年前に選挙権が20歳から18歳に引き下げられ、適用後には私も18歳の時に初めて選挙へ行きました。当時は、選挙についての知識があまりありませんでしたが、今回の選挙の特集で選挙に関することを学ぶことができ、まだまだ知識は浅いですが、関心を深める良いきっかけになったかなと思います。今年度、選挙権を得られる皆さんも今回の選挙を機会に関心を深めてみてはいかがでしょうか。(な)



## いきいき公民館 自慢のサークル紹介

第83回  
 あずま公民館(☎62-0115)



サークル名  
 あずま短歌会

- 活動状況は？  
 ▶月1回程度
- 活動場所は？  
 ▶あずま公民館
- メンバーは？  
 ▶13人

私たちの短歌会では、会員一人につき二首提出した短歌を全員で選歌して、上位のものから互いに批評します。その後先生から講評をもらい、それを今後の作歌活動の参考にしています。通常は公民館で活動していますが、昨年は会員の別荘で短歌会を開きました。発足して3年目なので初心者が多い中で、角川全国短歌大賞特選、NHK短歌大会入選のほか上毛新聞、読売新聞などの歌壇に入選する会員も多数います。