

広報 いせさき

●あなたと市政をつなぐ情報紙●

2019年(平成31年) No.344

4月16日号

新しく生まれ変わった 宮郷公民館



主な内容

- ゴールデンウィークは華蔵寺公園へ P2
- 大型連休中 市役所などの業務案内 P3
- 住宅リフォーム工場の費用を助成します P4
- 5月 休日・夜間の救急診療 P7

表紙写真：宮郷公民館の完成

3月28日、新築された宮郷公民館で、地区の小・中学生や地域のボランティアの皆さんが、花壇にペチュニアの花を植栽しました。新しくなった宮郷公民館を見た地域の皆さんからは、大きな喜びの声が上がりました。

大型連休中 市役所などの業務案内

市役所などの一般業務は、4月27日(土)から5月6日(月)まで休業です。休業期間中の主な業務の受け付けなどの日程は、以下のとおりです。

主な業務・施設と問い合わせ先	4月				5月					
	27日(土)	28日(日)	29日(祝)	30日(火)	1日(祝)	2日(木)	3日(祝)	4日(祝)	5日(祝)	6日(月)
住民票・印鑑証明・戸籍などの交付、転居など住所変更の届け出、パスポートの交付 (市民課※下記参照)	休み	実施※1	休み	休み	休み	休み	休み	休み	実施※1	休み
住民票・印鑑証明・戸籍などの交付 (各支所住民福祉課※下記参照)	実施※2	休み	休み	休み	休み	休み	休み	実施※2	休み	休み
住民票・印鑑証明・戸籍など・税金関係の証明書の交付 (市民サービスセンター宮子・あずま※下記参照)	連休中休まず実施します。 時間 午前10時から午後7時まで									
出生・死亡・婚姻など戸籍の届け出、火葬の予約 (市民課)	4月28日(日)は午前9時から午後5時まで市民課窓口で受け付けます。それ以外は市役所本館1階当直室で、24時間受け付けます。各支所では、午前8時30分から午後5時15分まで受け付けます。									
火葬の利用 (いせさき聖苑、さかい聖苑※下記参照)	実施	休み	実施	実施	実施	実施	実施	休み	実施	実施
市税などの納付・納税相談 (収納課、☎27-2723)	休み	実施	休み	休み	休み	休み	休み	休み	実施	休み
ごみの持ち込み (清掃リサイクルセンター21、☎32-3166)	実施※3	休み	休み	実施※4	休み	休み	休み	実施※4	休み	休み
ごみの持ち込み ※赤堀地区の人 (桐生市清掃センター、☎0277-74-1010)	休み	実施※5	休み	休み	休み	休み	実施※5	休み	休み	休み
ごみの収集 (環境政策課、☎27-2732)	ごみステーションに出されたごみは各地区のごみ出しカレンダーのとおり収集します。									
資源保管庫の利用 (環境政策課、☎27-2732)	利用を中止します。 ※緋の郷は、5月1日(祝)を除き利用できます									
コミュニティバスあおぞらの運行 (交通政策課、☎27-2734)	土日ダイヤ	土日ダイヤ	平日ダイヤ	平日ダイヤ	平日ダイヤ	平日ダイヤ	平日ダイヤ	平日ダイヤ	土日ダイヤ	平日ダイヤ

- ※1 午前9時から午後5時まで
- ※2 午前9時から午後0時15分まで
- ※3 午前8時30分から11時30分まで受け入れます
- ※4 午前8時30分から午後4時30分まで受け入れます
※正午から午後1時を除きます
- ※5 午前8時30分から午後4時45分まで

農地法第4・5条届出書交付業務

4月22日(月)から26日(金)に受け付けた、農地法第4・5条の届け出に対する受理書の交付は、5月10日(金)です。
問い合わせ 農業委員会事務局(☎27-2783)

住民票・印鑑証明などの交付についての問い合わせ

- 市民課……………☎27-2727
- 赤堀支所住民福祉課……………☎62-9794
- あずま支所住民福祉課……………☎62-9908
- 境支所住民福祉課……………☎74-0237
- 市民サービスセンター宮子……………☎20-7000
- 市民サービスセンターあずま……………☎30-7676

聖苑の利用についての問い合わせ

- いせさき聖苑……………☎21-0500
- さかい聖苑……………☎70-6000

ゴールデンウィークは華蔵寺公園へ



期日 4月27日(土)・28日(日)
時間 午前10時～午後3時
問い合わせ 公園緑地課(☎27-2768)

期日	時間	内容(一部を除き雨天決行です。内容は変更になる場合があります)	会場
27日(土)	午前10時～午後3時	巨大上毛カルタ、スーパー竹とんぼ作り、フェイスペインティング、どんぐり工作 ※いずれも参加料は無料	芝生広場
	午前10時～午後3時	生花アレンジメント教室(先着50人、参加料=500円)	石畳
	午前10時～10時30分	和太鼓演奏(はちす保育園)	野外ステージ
	午前10時30分～11時	フラダンスショー HULA HALAU O NA PUA LEHUA	野外ステージ
	午前11時～午後3時	野だて(先着200人、参加料=無料)	石畳
	午前11時～11時30分	●オープニングセレモニー ●ラズベリーの苗木の無償配布(500本)	野外ステージ
	午前11時30分～午後0時30分	群馬を元気にするヒーロー『超速戦士G-FIVE』ショー	野外ステージ
	午後0時30分～2時10分	ちびっこダンスショー(U-kids、Sunnys、クレインバトンスタジオ、バトンファクトリー、チャリーディングチームDREAMS)	野外ステージ
	午後2時10分～2時40分	吹奏楽演奏(東京福祉大学音楽サークル Make Beat Factory)	野外ステージ
	28日(日)	午前10時～11時30分	ハンギングバスケット教室(事前に募集済み、参加料=1,000円)
午前11時～11時30分		●緑の募金推進企画 ブルーベリーの苗木の配布(先着100人) ※緑の募金にご協力をお願いします	芝生広場
午後1時～2時30分		コンテナガーデン教室(事前に募集済み、参加料=1,000円)	野外ステージ
正午～午後1時		マスのつかみ捕り(対象=小学生、参加料=無料) ※ビニール袋、軍手、池に入れる靴を持ってきてください。裸足では参加できません	親水池
正午～午後1時	ドジョウのつかみ捕り (対象=未就学児、先着100人、1人5匹まで、参加料=無料)	芝生広場	
27日(土) 28日(日) 共通	午前10時～午後3時	●伊勢崎造園協会による植木市・緑化木の販売・緑化相談・グリーンアドベンチャー・実演ブース ●NPO法人、社会福祉法人による手作り物品の販売など ●ワンコイン寄せ植え教室(各日先着50人、参加料=500円) ●緑の募金推進企画 しゅる葉バツタ作り(各日先着100人)、関守石風パンチン作り(各日先着50人)、竹馬づくり(先着100人) ※緑の募金にご協力をお願いします	石畳
	午前10時～午後3時	市民緑化リーダーによる展示ブース	芝生広場

華蔵寺公園花まつり 問い合わせ 文化観光課(☎27-2759)

期間 5月20日(月)まで
【はた織り体験コースターづくり】
期日 5月5日(祝)
※荒天の場合は中止
時間 午前10時～午後2時
会場 華蔵寺公園遊園地北口付近
対象 小学3年生以上の人
定員 50人(先着順)
参加料 200円(教材費)



伊勢崎駅北口・緋の郷から華蔵寺公園まで
無料シャトルバスを運行

期間 5月3日(祝)から6日(月)まで
時間 午前9時～午後5時20分(50分ごとに出発)



住宅リフォーム工事の費用を助成します

居住環境の向上と地域経済の活性化を目的として、市内の施工業者に依頼して行う住宅リフォーム工事の費用の一部を助成します。

問い合わせ 住宅リフォーム窓口 ☎(23)7381
商工労働課 ☎(27)2754

助成の対象

次の条件を全て満たし、対象となる住宅、対象となる工事の条件を全て満たす人が対象です。

- 対象住宅を所有している20歳以上の住人
- 対象住宅に平成31年4月1日時点で3年以上継続して居住している住民登録がある人

- 市税などの滞納がない人
- 平成30年分の合計所得金額が700万円以下の人
- 平成29年度・30年度にこの助成を受けていない人
- 住宅を共有している場合などは、ほかにも要件があります

対象となる住宅

- 申請する人が所有・居住している市内の住宅
- 平成21年以前に建築された

工事例

対象となる主な工事

- 屋根・外壁・雨どいの改修・塗装
- 内装の張り替え、バリアフリー改修、天井・床・壁の断熱・防音工事
- キッチン・浴室・トイレの改修、給湯器の交換
- 建具・窓の取り替え、ふすま・障子の張り替え、畳の取り替え
- 住居の一部増改築(建築確認が必要な場合があります)

対象とならない主な工事

- 住居部分以外の工事(店舗・事務所・賃貸住宅・物置・カーポートなど)
- 合併浄化槽の設置、移転補償費の対象となる工事、被災で保険金給付を受けている工事など
- 家電製品などの購入、外構・造園工事、防蟻・防虫の薬剤散布、インターネット工事、ハウスクリーニング、工事に係る書類・図面などの作成、単独の住宅の解体工事など

住宅 ● 平成29年度・30年度にこの助成を受けていない住宅

● 併用住宅は住居部分、マンションなどの集合住宅は専有部分が対象です

対象となる工事

- 市内に事務所などがある法人または市内に住所がある個人事業者に依頼して行う工事
- 住宅本体と内部の改修工事(左上「工事例」参照)
- 対象となる経費(消費税を除く)が10万円以上の工事

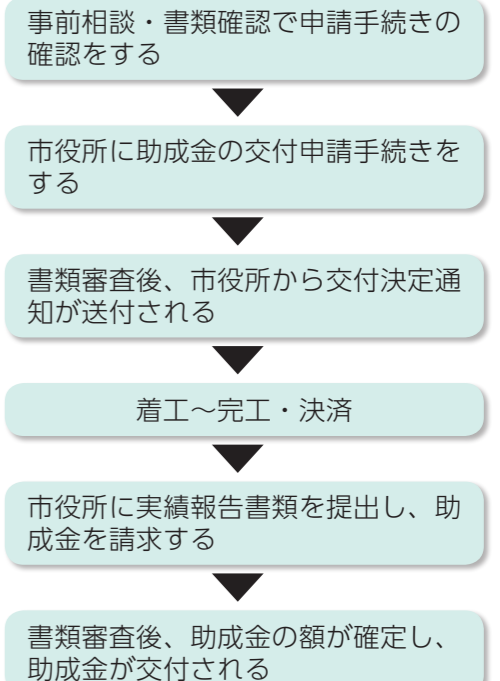
助成金額

対象となる工事の経費の30%です。
※千円未満は切り捨てとし、助成金額の上限は10万円です

助成金申請の受け付け

申請には、申請書、固定資産税納税通知書兼課税明細書、工事内容が分かる見積書・図

手続きの流れ



きます

交付申請額の合計が当初予算額の1億円に達した後の申請は、補正予算で対応する予定です。

事前相談・書類確認

助成の対象・申請手続きに関する相談、申請書類の確認などについて、事前の相談に応じます。

- 受付期間・会場 6月9日(日)から12日(水)まで 市役所東館1階市民ホール
- 6月13日(木)から7月5日(金)まで 住宅リフォーム窓口(市役所北館2階会議室)
- 6月9日(日)以外の土・日曜日は除きます
- 受付時間 午前9時～午後5時
- ※正午から午後1時までを除く

※土・日曜日は除きます
時間 午前9時～午後5時
会場 住宅リフォーム窓口(市役所北館2階会議室)

市内に店舗や事業所などがある皆さんへ いせさき商品券の取扱店を募集します

地域経済の活性化を図るため、市内で使える10%のプレミアムが付いた「いせさき商品券」を発行します。この商品券を利用できる取扱店を募集します。平成30年度に登録していた事業者も、あらためて登録が必要なので注意してください。

問い合わせ 商工労働課 ☎(27)2755

募集店舗の概要

市内に店舗や事業所などがある次の業種の事業者が対象です。

- 小売業(食料品、衣料品、書籍、文房具、家電、日用雑貨など)
- 飲食業(飲食店、喫茶店、弁当屋、居酒屋など)
- サービス業(美容院、理容室、クリーニング店、スポーツクラブなど)
- その他(内・外装工事、電気工事、造園など)

店舗区分

- 一般商店 小売業(店舗面積が1000平方メートル以下の店舗)、飲食業、サービス業、そのほかの業種

取扱店の登録方法

いせさき商品券取扱店登録申請書に必要事項を記入の上、直接または郵送・ファクス・メールで商工労働課へ提出してください。

- 大型店 小売業(店舗面積が1000平方メートルを超える店舗)

※取扱店募集要領や取扱店登録申請書は、商工労働課・各支所経済振興室にあります。市ホームページからダウンロードもできます

- 申請期間 12月27日(金)まで(必着)
- 1次締切日 4月26日(金)
- 2次締切日 6月28日(金)

取扱店の換金方法

店舗で取り扱った商品券は、登録した口座の金融機関で手続きすると、振り込みで換金

宛先 〒372-8501 (住所不要) 市役所商工労働課、☎(23)7382、shoukou@city.isesaki.lg.jp

取扱店の店舗名を掲載

1次締切日までに申請のあった取扱店は、本紙6月1日

されます。入金は、手続きの翌週の予定ですが、祝日がある週や年末年始などは、1週間程度遅れることがあります。
換金期間 8月5日(月)から平成32年2月21日(金)まで
※換金期間を過ぎると、換金できませんので注意してください

号と一緒に配布予定のチラシに店舗名を掲載します。
2次締切日までに登録申請した取扱店は、商品券販売時に配布予定の取扱店紹介冊子に店舗名を掲載します。
2次締切日以降に登録申請をした取扱店は、市ホームページの「いせさき商品券取扱店一覧」に店舗名を随時掲載します。

2次締切日までに登録申請した取扱店は市ホームページにも掲載します。

いせさき商品券の発行・販売の概要



1冊1万1,000円分の商品券を1万円販売します。購入するには、事前に往復はがきでの申し込みが必要です。申込期間・応募方法など詳しくは本紙6月1日号と併せて配布するチラシでお知らせします。

※応募開始日に市内に住所がある人が対象です。往復はがきは1人につき1通だけ有効です

※1人の購入上限は3冊です。申し込み多数の場合は抽選です

販売額 1冊=1万円
※販売総数は3万冊です

商品券の種類・内訳 大型店・一般商店併用券と一般商店専用券の11枚で合計1万1,000円分

※商品券の券種は全て1,000円券です。500円券はありません

● 大型店・一般商店併用券=1,000円券×5枚
※全ての取扱店で使用できます

● 一般商店専用券=1,000円券×6枚
※大型店以外の取扱店で使用できます

有効期間 販売開始日(8月上旬予定)から12月31日(火)まで

利用方法 取扱店で、買い物などの支払いに使用できます。1回の支払いで何枚でも使用できますが、お釣りは出ませんので注意してください

※電気・ガスなどの公共料金、プリペイドカード・商品券などの換金性の高いもの、たばこなどには使用できません

各種委員を紹介します

教育委員を紹介します

3月の市議会定例会で同意を得て、3月24日付で高山英記さんが教育委員に任命されました。

問い合わせ 教育委員会総務課(☎27)27855)



高山 英記さん (山王町)

人権擁護委員を紹介します

4月1日付で、法務大臣から次の4人が人権擁護委員に委嘱され、再任・就任しました。

問い合わせ 人権課(☎27)2730)



中島 薫さん (境下武士)



細谷 康夫さん (馬見塚町)



齋藤 壽さん (境)



佐藤 佳代子さん (境百々)

行政相談委員を紹介します

4月1日付で、総務大臣から次の5人が行政相談委員に委嘱され、再任しました。

問い合わせ 人権課(☎27)2730)



浅見 頼好さん (上蓮町)



吉沢 卓さん (安堀町)



笠原 則男さん (赤堀今井町二丁目)



小保方 重吉さん (東小保方町)



萩原 裕子さん (境上武士)

ふれあいの居場所づくり事業 地域の皆さんが交流できる「ふれあいの居場所」を作ってみませんか

市では、「ふれあいの居場所」の立ち上げ、運営に関する相談支援を行っています。また、「ふれあいの居場所」に対する支援として、立ち上げと運営にかかる経費の一部を補助します。気軽に相談してください。

問い合わせ 地域包括支援センター(☎27)2745)

「ふれあいの居場所」とは

年齢や性別を問わず、地域住民の誰もが集うことができる交流の場です。住民同士が支え合う絆の深い地域にするため、「ふれあいの居場所」をつくってみませんか。

補助事業の概要

- 対象 次の条件をすべて満たす事業
 - 3人以上の地域住民が主体となり、自主的かつ安全に運営を行うもの
 - 1回当たり1時間30分以上の活動を月1回以上開催するもの
 - 1回当たりの参加者に、高齢者が5人以上含まれているもの

補助金額

- 立ち上げに要する経費(上限額は3万円(1回限り))
- 運営に要する経費(1回の開催につき10000円)
- 申し込み 申請書に必要事項を記入の上、必要書類を添えて、市役所地域包括支援センターへ
- ※申請書類・申請の手引きは、市役所地域包括支援センターにあります。市ホームページからダウンロードもできます。詳しくは問い合わせください

3月末現在、補助金を活用して市内34カ所で運営されています。「ふれあいの居場所」の一覧は市役所地域包括支援センターおよび市ホームページで確認できます。

大型連休中の伊勢崎市・玉村町の外来診療について、詳しくは市ホームページを確認してください。

5月 休日・夜間の救急診療

診療状況により、診療時間に変更が生じる場合があります。事前に各医療機関にお問い合わせください。

■ 休日診療 / 日曜日・祝日・2日(木)・6日(月)

診療科目	診療時間・医療機関
内科・外科	午前8時30分～翌午前8時30分
耳鼻咽喉科・眼科	午前9時～正午 ※受け付けは午前11時30分まで ※耳鼻咽喉科は1日(祝)から4日(祝)まで、6日(月)は休診です ※眼科は1日(祝)・2日(木)は休診です
小児科	午前9時～午後5時 ※受け付けは午後4時30分まで 午後5時～翌午前8時30分 ※小児科医でない場合があります
歯科	午前10時～午後3時 ※受け付けは午後2時30分まで 伊勢崎歯科医師会休日歯科診療所(上泉町、社会福祉会館内、☎23-2772)

期日	産婦人科	接骨院
1日(祝)	-	森接骨院(馬見塚町、☎32-0115)
2日(木)	-	森接骨院(平和町、☎25-1122)
3日(祝)	医師会病院	永井接骨院(田部井町一丁目、☎63-4788)
4日(祝)	医師会病院	みんなの接骨院(三室町、☎61-5838)
5日(祝)	医師会病院	倉林接骨院(除ケ町、☎32-8212)
6日(月)	医師会病院	のぶ接骨院(堀下町、☎61-8283)
12日(日)	市民病院	根岸接骨院(本町、☎25-4396)
19日(日)	医師会病院	たなか接骨院(玉村町、☎75-1767)
26日(日)	市民病院	渡辺接骨院(山王町、☎24-3493)

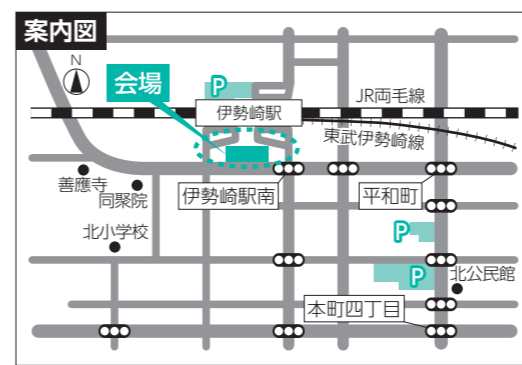
※産婦人科の診療時間は午前9時～午後5時(事前に連絡してください)、接骨院の診療時間は各院にお問い合わせください

救急病院等案内テレホンサービス(☎23-1299)

または 群馬県統合型医療情報システム で 検索

子ども医療電話相談(☎#8000)

- 月～土曜日=午後6時～翌午前8時
- 日曜日・祝日・年末年始=午前8時～翌午前8時(24時間)



巨大ペヤングソース焼きそばでギネス世界記録に挑戦!!

Made in いせさき製食品で、まるか食品の人気商品「ペヤングソース焼きそば」を調理してギネス世界記録に挑戦します。ギネス世界記録達成の瞬間に皆さんで立ち会いましょう。

問い合わせ 都市開発課(☎21)7490)

巨大ペヤングソース焼きそばは、「ペヤングソース焼きそば超超大盛GIGAMAX」を365個、通常サイズのペヤング約1500食分のペヤング約1500食分の必要カロリーに相当します。

記録に挑戦した後は来場者の皆さんで実食も行います。

期日 5月5日(祝)

時間 正午～午後4時

会場 伊勢崎駅南口駅前広場

内容

- 巨大ペヤング調理
- ギネス世界記録判定
- 来場者による実食
- 人気動画クリエイター「ボンボンTV」によるレクリエーションなど

入場料 無料

▲巨大ペヤングソース焼きそばのパッケージ

▲人気動画クリエイター「ボンボンTV」



中小企業・勤労者の融資制度を知っていますか

市では金融機関などと提携し、中小企業や勤労者向けに下表のとおり融資制度を設けています。市が融資の利率や期間を定めて融資原資の一部を金融機関などに預けることで、金融機関などが資金を低利(固定金利)で融資します。申し込みの際には金融機関などによる審査があります。申し込み期間内でも、融資枠を超えた場合は申し込みを締め切ります。

問い合わせ 商工労働課(☎27-2755)または市内の金融機関など



中小企業向けの融資制度

対象 次の全ての条件を満たす中小企業

- 中小企業信用保険法で定める特定中小企業者
- 市内に主たる事業活動を行う店舗、工場または事務所がある中小企業または市内に1年以上居住している個人
- 1年以上継続して同一事業を営んでいる
※中小企業活性化資金に申し込む創業者を除きます
- 市税を完納している

中小企業活性化資金を利用して起業してみませんか

中小企業向けの融資は、1年以上継続して事業を営んでいる企業が対象ですが、中小企業活性化資金に限り、これから創業を考えている人も利用できます。ぜひ活用してください。

資金名	資金の使い道	融資限度額	融資期間	融資利率	申込期間
小口資金(特別小口)	①運転資金 ②設備資金	1企業者 1,250万円 (特別小口 1,250万円)	①6年以内 ②8年以内 ※うち据置期間6カ月以内	年利1.8%以内 ※2年以内に償還する場合は1.7%以内	平成32年 3月13日(金)まで
中小企業活性化資金	①運転資金 ②設備資金	①1,500万円 ②3,000万円	①6年以内 ②8年以内 ※新築・増改築の場合は10年以内 ※うち据置期間1年以内	①年利1.7%以内 ※前年比5%以上の売上減の場合は1.5%以内 ②年利1.7%以内 ※①②ともに信用保証協会の保証付の場合は0.4%下げ	平成32年 2月14日(金)まで
季節資金 ①夏季 ②年末	運転資金	1,000万円	6カ月以内	年利1.5%以内 ※信用保証協会の保証付の場合は0.4%下げ	①6月3日(月)から 8月30日(金)まで ②11月1日(金)から 平成32年1月31日(金)まで

※小口資金、中小企業活性化資金を利用して車両を購入する場合は、3ナンバー(普通自動車)、5・7ナンバー(小型乗用車)の車両は購入できません

勤労者(個人)向けの融資制度

対象

- 勤労者住宅資金=市内に在住または在勤の人
- 勤労者生活資金=市内に在住の人

資金名	資金の使い道	融資限度額	融資期間	融資利率	申込期間
勤労者住宅資金	市内での住宅の新築・増築・改築、新築住宅購入(改装は対象外)、土地購入(3年以内に住宅を建設できる人)	2,000万円	20年以内 ※返済の最終年は満65歳まで	年利2.0%以内	12月20日(金)まで
勤労者生活資金	医療、出産、冠婚葬祭、教育、耐久消費財購入、交通事故処理、災害復旧、不況による給料遅延の際の生活費、育児・介護休業期間中における生活費	1世帯300万円	5年以内 ※育児・介護休業の融資は据置期間1年を加算	年利2.0%以内	平成32年 2月28日(金)まで

※勤労者生活資金は、桐生信用金庫・アイオー信用金庫・あかぎ信用組合・ぐんまみらい信用組合・中央労働金庫・佐波伊勢崎農業協同組合に申し込んでください

認知症の高齢者などを支えるやさしい地域づくりに関する協定を締結

高齢者などの認知機能低下の予防と、認知症の人とその家族を地域で支えるやさしい地域づくりに向けた認知症施策をさらに推進するため、エーザイ株式会社と協定を締結しました。

認知症に関する正しい理解の促進や、認知症サポーター養成講座開催の協力などで連携していきます。

問い合わせ 地域包括支援センター(☎27-2745)



▲やさしい地域づくりのために連携して活動

市営住宅の入居者を募集します

対象世帯の説明

入居には市税の滞納がないこと、所得制限などの条件があります。申し込みの前に住宅課、または市ホームページで詳細を確認してください。募集内容は変更になることがあります。

募集期間 5月7日(火)から17日(金)まで

※土・日曜日は除きます

時間 午前8時30分～午後5時15分

申し込み・問い合わせ 住宅課(☎27-2764)

※県営住宅の応募書類も住宅課にあります

抽選会を行います

期日 5月26日(日)
時間 午前9時10分開始
会場 市役所東館5階第4会議室

- 一般世帯=2人以上の世帯
- 子育て世帯=夫婦と就学前の子どもがいる世帯、または婚姻から3年を経過せず、夫婦の年齢の合計が70歳以下の世帯
- 母子世帯=現在婚姻していない母と未成年の子どもの世帯
- 単身世帯=満60歳以上の人などの1人世帯
- 高齢者世帯=申込者本人が満60歳以上で、同居する人が満60歳以上または18歳未満などの世帯
- 障害者世帯=障害者がいる2人以上の世帯
- 中堅所得者世帯=所得月額が15万8,000円から48万7,000円までの世帯

※随時募集の申し込み受け付けも行っています。詳しくは住宅課へお問い合わせください

入居者を募集する市営住宅一覧

住宅名	対象世帯	募集戸数
昭和住宅	一般世帯	1戸
	子育て世帯	1戸
	母子世帯	1戸
茂呂島住宅	一般世帯	2戸
	子育て世帯	2戸
	母子世帯	3戸
	単身世帯	2戸
	高齢者世帯	1戸
豊城西住宅	一般世帯	2戸
	子育て世帯	2戸
	母子世帯	2戸
	単身世帯	2戸
羽黒住宅	高齢者世帯	1戸
	障害者世帯	1戸
	子育て世帯	3戸
	母子世帯	2戸
	単身世帯	3戸
山王住宅(リフォーム済)	高齢者世帯	1戸
	障害者世帯	1戸
	子育て世帯	2戸
	母子世帯	2戸
	単身世帯	2戸
豊城北住宅	高齢者世帯	1戸
	子育て世帯	1戸
	母子世帯	1戸
	単身世帯	1戸
波志江住宅(リフォーム済)	高齢者世帯	1戸
	母子世帯	1戸
高田住宅	子育て世帯	1戸
	母子世帯	1戸
	単身世帯	1戸
太田住宅(リフォーム済)	子育て世帯	1戸
	一般世帯	1戸
	子育て世帯	1戸
今泉住宅	子育て世帯	1戸
	母子世帯	1戸
	単身世帯	1戸
	高齢者世帯	1戸
	障害者世帯	1戸
平和住宅	子育て世帯	1戸
赤堀千鳥住宅	子育て世帯	1戸
	母子世帯	1戸
	単身世帯	1戸
境広瀬住宅	一般世帯	1戸
	単身世帯	1戸
境百々第2住宅	母子世帯	1戸
境木島住宅	一般世帯	2戸
	子育て世帯	1戸
境下武士住宅	子育て世帯	1戸
	母子世帯	1戸
	単身世帯	1戸
境の前住宅	単身世帯	1戸
境保泉住宅	子育て世帯	1戸
	母子世帯	1戸
境百々第1住宅	母子世帯	1戸
『タワー』花の森住宅	子育て世帯	2戸
『タワー』花の森住宅(特公賃)	中堅所得者世帯	1戸

田島弥平旧宅火災防ぎょ訓練 万一の火災発生に備えて 地域で守る世界遺産



市消防団、自主防災組織が連携した放水訓練



消火栓からのホース引き込み



消火器の訓練

3月10日、田島弥平旧宅で火災防ぎょ訓練を行いました。訓練には地元住民による自主防災組織や市消防団、ぐんま島村蚕種の会、田島弥平旧宅案内所職員など、多くの関係者が参加。火災の発生を想定して見学者の避難誘導や消火器による初期消火、放水などの訓練を行いました。万一の火災への対応手順や関係機関との連携体制を再確認しました。

犬・猫譲渡会 子猫たちが新しい家族に迎えられました



相性の確認をしました



猫が新しい家族に迎えられました

3月24日、市民体育館ピロティで「犬・猫譲渡会」が行われました。ことしは子犬の譲渡希望がなく、子猫のみの開催でした。引き取りを希望する人は、責任を持って飼育できるかなどの審査を受け、譲渡する人から子猫の性格を聞きながら相性を確認しました。新しく猫を家族に迎えることになった港悠也くんは「一緒に仲良く生活できたらいいと思います」と猫と過ごすこれからの生活についての感想を話してくれました。

男女共同参画講演会 一人一人が輝ける社会へ



左から木下さん、木本さん、三輪さん、内藤さん



講演を楽しみました

3月24日、赤堀芸術文化プラザで「男女共同参画講演会」が行われました。講演会には、お笑いコンビTKOの木下隆行さんと木本武宏さん、弁護士の三輪記子さん、ラジオパーソナリティーの内藤聡さんが「色々な視点で輝く社会～みんなが主役のワークライフバランス～」について講演を行いました。それぞれ自身の経験を踏まえて語り合い、「好きなことに全力を注いで過ごせるような環境づくりが大切だ」と話しました。

協働まちづくり事業 皆さんのアイデアで魅力あるまちづくりを

地域が抱える課題を解決し、誰もが住みよいまちをつくるため、皆さんのアイデアや行動力を生かしてみませんか。市民活動やボランティア活動を行う団体の事業企画案を募集します。

地域の課題解決のために皆さんの力が必要です

住民の高齢化や住環境の変化など、市民の皆さんの力なくしては解決できない地域の課題が増える中で、市民活動団体が果たす役割は、年々大きくなっていきます。

協働まちづくり事業は、地域の課題解決に取り組む市民の皆さんを応援するための、公募型の事業です。市民の皆さんが主役となり、市と力を合わせながら、より良いまちづくりに貢献してくれる市民活動団体を支援します。

事業計画を募集します

公共の利益に結び付く事業企画案を募集します。公共性があるか、実現できそうか、先駆的な取り組みかなどを基準に公開審査を行い、事業

●主体性と創意工夫により地域の課題を解決するもの
●市民が自発的に社会貢献活動や地域活動へ参加できる機会を提供するもの

対象 市内に在住または在勤・在学の3人以上で構成された団体に、行政機関が事務局に参加していない団体。または特定非営利活動法人やボランティア団体など、市内を中心に活動を行う市民活動団体

補助金額 1事業につき10万円を上限に、事業にかかる経費の2分の1の金額
※補助金の総額は30万円です

【説明会】
制度や申し込み方法などについて説明します。事業を計画している市民活動団体は、説明会に参加してください。
期日 5月16日(木)
時間 午後6時30分開場
会場 絆の郷(市民交流館)

【審査会】
応募団体による事業についてのプレゼンテーションで、公開審査を行います。応募団体は必ず参加してください。
期日 6月下旬

募集期間 5月17日(金)から6月6日(木)まで

募集事業 地域の課題解決に向けて、市民活動団体が主体的に取り組む事業で、次のいずれかをテーマとしたものの向上を目的としたもの

お問い合わせ 市民活動課(☎61)6712



▲特定非営利活動法人生活環境ネット「風」による事業「マイエンザ無料体験会」の様子

市民スポーツの日 施設の無料開放

毎月第1日曜日は、市民スポーツの日です。運動施設を無料で開放します。ぜひ利用してください。

期日 5月5日(祝)
※天候などの理由で中止する場合があります

時間 午前9時～午後5時
※華蔵寺公園運動施設は午前9時・11時・午後1時・3時の4回(各1時間45分)

対象 市内に在住または在勤・在学の人
※小学生以下の子どもは保護者と一緒に利用してください

申し込み 当日直接会場へ
※あずま総合運動公園テニスコートの利用はあずま運動施設管理事務所へ。境体育館の利用は境運動施設管理事務所へ

お問い合わせ 各運動施設管理事務所

会場・種目

- 華蔵寺公園運動施設管理事務所(☎23-7015)**
市陸上競技場=陸上
市庭球場=テニス・ソフトテニス
市民体育館(大体育室)=バドミントン
市民体育館(小体育室)=卓球
市民体育館(トレーニング室)=トレーニング
市民体育館(柔道場・剣道場)=お遊びランド・チャレンジランド
- 赤堀運動施設管理事務所(☎62-1930)**
赤堀体育館=バドミントン・卓球・バレーボールなど
赤堀剣道場=剣道
- あずま運動施設管理事務所(☎62-7271)**
あずま総合運動公園テニスコート=テニス・ソフトテニス
- 境運動施設管理事務所(☎74-1113)**
境体育館=バドミントン・卓球など

- 伊勢崎市役所……………☎0270-24-5111
 - 赤堀支所……………☎0270-62-1151
 - あずま支所……………☎0270-62-1311
 - 境支所……………☎0270-74-1111
- 開庁時間 午前8時30分～午後5時15分
- 災害情報案内(24時間)……………☎0180-99-2999
 - 救急病院等案内(24時間)……………☎0270-23-1299



本年2月・3月に100歳を迎えられた人を紹介します。100歳を迎えられた皆さん、そしてご家族の皆さんに、心からお祝いを申し上げます。

問い合わせ 高齢政策課(☎27-2752)

- | | |
|-------------------|------------------|
| 高橋 章 さん(境上武士) | 加藤 よし江 さん(境西今井) |
| 小保方 きち さん(東小保方町) | 丸山 きわ さん(田中島町) |
| 町田 テイ さん(波志江町) | 多賀谷 ひさ子 さん(下道寺町) |
| 田部井 美知江 さん(五目牛町) | 飯島 もと さん(市場町一丁目) |
| 大塚 俱恵 さん(境上武士) | 高岸 とき さん(田中町) |
| 島田 利三郎 さん(長沼町) | 細野 厚子 さん(馬見塚町) |
| 清水 さく さん(田部井町一丁目) | 高柳 君枝 さん(本町) |
| 石川 つや さん(葦塚町) | 細谷 エイ さん(境上瀧名) |
| 福島 ヨリ さん(境島村) | 関口 きよ さん(境島村) |

はつらつ ウォーキング教室

5月のテーマ
『爽やかな季節、少し長めに日常ウォーク』

遠くのお出掛けも、効率の良い歩き方で疲れ知らず。爽やかな新緑の中を歩いてみませんか。

期日 5月12日(日) ※雨天の場合は中止
時間 午前9時30分～11時
対象 健康づくりに関心があり、運動制限のない人

内容 ストレッチ、筋力トレーニング、ウォーキングなど
参加料 無料
用意する物 タオル・飲み物
申し込み 当日直接会場へ



6会場で同時開催

西部公園	いせさき市民のもり公園
粕川公園	赤堀コミュニティひろば
国定公園	境ふれあいパーク

※内容はどの会場も同じです

問い合わせ 健康管理センター(☎23-6675)

セカンドライフセミナー
赤堀公民館(☎621153)

期日 5月17日・6月7日・21日・7月5日・19日の金曜日(全5回)
時間 午後1時30分～3時30分
会場 赤堀公民館
対象 市内に在住の60歳以上の女性
定員 40人(先着順)
内容 成年後見制度の講話やヤクルト健康セミナー、歌、おもちゃ遊びや体操などを行います
参加料 無料
申し込み 4月23日(火)午前

女性学級
赤堀公民館(☎621153)

9時から直接または電話で赤堀公民館へ

期日 5月22日・6月12日・26日・7月10日・24日の水曜日(全5回)
時間 午前10時～正午
会場 赤堀公民館
対象 市内に在住の女性
定員 30人(先着順)
内容 タッピングタッチ、クラフトバンド、スマイルボウリング、生活習慣病予防の講話、サバ缶料理作りなどを行います
参加料 無料

親子ふれあい教室
あずま公民館(☎620115)

※内容によって実費がかかります

申し込み 5月8日(水)午前9時から直接または電話で赤堀公民館へ

期日 5月21日・28日・6月4日の火曜日(全3回)
時間 午前10時～正午
会場 あずま公民館
対象 市内に在住の1歳以上3歳以下の子どもとその保護者
定員 20組(先着順)
内容 リズム遊び、読み聞かせ、手遊び、工作などを行います
参加料 200円(教材費)
申し込み 4月23日(火)午前9時から参加料を添えてあずま公民館へ

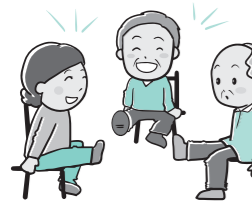
高齢者すこやか体操教室
北公民館(☎254547)

11時～11時30分
11時30分～午後1時30分

期日 5月7日・14日・21日の火曜日(全3回)
時間 午後1時30分～3時
会場 北公民館
対象 市内に在住の70歳以上の女性
定員 15人(先着順)
内容 転倒予防のための椅子を使った足指体操やストレッチなどの運動を行います
参加料 無料
申し込み 4月23日(火)午前9時から電話で北公民館へ

市国際交流協会日本語教室
国際課(☎272731)

期日 5月12日から7月14日までの日曜日(全10回)
時間 午前の部 午前9時30分～



証明書コンビニ交付サービスの利用を停止します

元号の変更に伴うシステムメンテナンス作業のため、4月23日(火)は全国のコンビニエンスストアで住民票の写しや所得証明書の発行ができません。市役所本庁および各支所、市民サービスセンター宮子・あずまでは通常通り発行しています。

問い合わせ 情報政策課(☎27-2709)・市民課(☎27-2727)

国民年金の加入手続きを忘れずに
年金医療課(☎272741)

日本に住む20歳以上60歳未満の人は、必ず公的年金制度に加入しなければなりません。手続きを忘れてしまうと、将来受け取る年金額が少なくなったり年金が受給できなくなったりすることがあります。加入している公的年金制度に変更があった場合などは、本人と配偶者、両方の手続きを忘れずにしてください。

【国民年金に加入する】
次のようなときには、年金医療課・各支所住民福祉課で国民年金に加入する手続きをしましょう。

- 会社などを退職した
- 会社員などの扶養配偶者から外れた
- 配偶者が退職した(その配偶者の扶養だった場合)
- 用意する物 マイナンバーカードまたは通知カード、本人確認ができる物、年金手帳、印鑑、社会保険離脱証明書(退職した会社が発行)など

【厚生年金に加入する】
国民年金に加入している人

危険物取扱者試験と準備講習会
消防本部予防課(☎253311)

【危険物取扱者試験】
期日 6月23日(日)
時間 午前9時開始
会場 前橋市、太田市ほか
試験種類・受験料 甲種Ⅱ6500円、乙種Ⅱ4500円、丙種Ⅱ3600円
※事前に消防本部予防課、各消防署・分署で必要書類を受け取ってください

【試験準備講習会】
期日 5月23日(木)

民生委員・児童委員が代わりました
社会福祉課(☎272748)

下瀬名七区の民生委員・児童委員が宮田豊さんから吉田小夜子さんに代わりました。

【試験準備講習会】は受講料を添えて申し込んでください

※土・日曜日は除きます
※試験準備講習会は受講料を添えて申し込んでください

申し込み 5月7日(火)から20日(月)までの午前8時30分から午後5時15分までに消防本部予防課へ

会場 市民プラザ
受講料 9000円
※テキスト代を含みます

感情コントロール講座
豊受公民館(☎320350)

期日 5月25日(土)
時間 午前10時～正午
会場 豊受公民館
対象 市内に在住または在勤・在学の人
定員 15人(先着順)
内容 日常生活の中で怒りと上手に付き合うコツなど、感情のコントロールの仕方について学びます
参加料 無料
申し込み 4月23日(火)午前9時から直接または電話で豊受公民館へ

お知らせ

国民年金の加入手続きを忘れずに
年金医療課(☎272741)

日本に住む20歳以上60歳未満の人は、必ず公的年金制度に加入しなければなりません。手続きを忘れてしまうと、将来受け取る年金額が少なくなったり年金が受給できなくなったりすることがあります。加入している公的年金制度に変更があった場合などは、本人と配偶者、両方の手続きを忘れずにしてください。

が、会社などに就職したり会社員などの扶養配偶者になったりしたときは、厚生年金などに加入する手続きをしてください。

※加入手続きに必要なものは事業主へ確認してください

マイナンバー制度が開始されたため、国民年金に加入中の人が転入・転居・転出などの住所変更や、婚姻・離婚などによる氏名変更をした場合の年金に関する届け出が原則として不要になりました。

問い合わせ 年金医療課・各支所住民福祉課または前橋年金事務所(☎027-2311706)

脳若トレーニング講座
頭と体の体操やタブレット型端末を使った脳のトレーニングなど、脳の若返りや介護予防のための楽しい講座です。

【境公民館】
期日 5月20日から7月8日までの月曜日(全8回)
時間 午前10時～11時30分

【緋の郷(市民交流館)】
期日 5月24日から7月12日までの金曜日(全8回)
時間 午前10時～11時30分

いずれも
対象 市内に在住の65歳以上の人
定員 各20人(先着順)
参加料 無料
申し込み・問い合わせ 4月24日(水)午前9時から電話で市役所地域包括支援センター(☎27-2745)

講座

感情コントロール講座
豊受公民館(☎320350)

期日 5月25日(土)
時間 午前10時～正午
会場 豊受公民館
対象 市内に在住または在勤・在学の人
定員 15人(先着順)
内容 日常生活の中で怒りと上手に付き合うコツなど、感情のコントロールの仕方について学びます
参加料 無料
申し込み 4月23日(火)午前9時から直接または電話で豊受公民館へ

休日の漏水などの緊急連絡先

道路上から水道メーターまでの間に漏水を発見した場合は、竜宮浄水場(☎24-1760)または下記の指定工事店に連絡してください。

- 5月1日(祝) 矢島設備 ☎24-5840
- 5月2日(木) 吹上設備工業 ☎76-0406
- 5月3日(祝) 三和水工 ☎32-0575
- 5月4日(祝) 小林保全設備 ☎24-1155
- 5月5日(祝) 松原電化設備 ☎62-1534
- 5月6日(月) 中西工業 ☎25-5900
- 5月11日(土) 中央水道 ☎25-1592
- 5月12日(日) 三藤建設工業 ☎62-1726

次の地域の連絡先は、以下のとおりです。

- 境島村の利根川右岸地域(本庄市給水区域) = 本庄市水道課(☎0495-22-2151)
- 境平塚の利根川右岸地域(深谷市給水区域) = 深谷市水道工務課(☎048-577-7529)

バドミントン教室

期日 5月17日から6月21日までの金曜日(全6回)

時間 午後7時~9時

会場 第二市民体育館

対象 市内に在住または在勤の18歳以上の人
※高校生・大学生は除きます

定員 40人(先着順)

参加料 無料

申し込み・問い合わせ 4月23日(火)から5月3日(祝)までに直接華蔵寺公園運動施設管理事務所(☎23-7015)

※1人で2人分までの申し込みができます



アクアビクス教室
スポーツ振興課(☎272747)

期日 5月16日から6月20日までの木曜日(全6回)

時間 午前10時45分~11時30分

会場 あずまウォータラウンド

対象 市内に在住または在勤・在学の18歳以上の人

定員 50人(抽選)

参加料 1回310円

申し込み 5月9日(木)午後2時から2時15分までに本人が直接あずまウォータラウンドへ

小学生の初心者水泳教室
スポーツ振興課(☎272747)

期日・時間

①水曜コース 5月15日から6月19日までの水曜日(全6回)・午後5時~5時50分

②木曜コース 5月16日から6月20日までの木曜日(全6回)・午後4時~4時50分

③木曜コース 2部 5月16日から6月20日までの木曜日(全6回)・午後5時~5時50分

会場 あずまウォータラウンド

問い合わせ あずまウォータラウンド(☎629966)

少年少女レスリング教室
スポーツ振興課(☎272747)

期日 5月12日から6月16日までの日曜日(全6回)

時間 午前9時~11時

会場 旧境島小学校体育館

対象 市内に在住の3歳以上中学生以下の子ども

定員 30人(先着順)

参加料 無料

申し込み 4月23日(火)から5月10日(金)までに直接スポーツ振興課へ



インラインスケート教室
スポーツ振興課(☎272747)

期日 5月19日・26日・6月2日の日曜日(全3回)

時間 午前9時~11時30分

会場 三室西公園スケートボード場

対象 市内に在住または在勤・在学の5歳以上の初心者

定員 50人(先着順)

参加料 無料

用意する物 インラインスケート・プロテクター・ヘルメット

申し込み 5月7日(火)から直接スポーツ振興課へ

キンボール教室
生涯学習課(☎272794)

期日 5月26日(日)

時間 午後1時~4時30分

会場 青少年育成センター

対象 小学生以上の人

定員 30人(先着順)

内容 直径12センチメートルの大きなボールを使ったスポーツを行います

参加料 300円(保険料など)

申し込み 4月28日(日)午前9時から直接または電話で青少年育成センター(☎235800)へ

健康アップ教室
華蔵寺公園運動施設管理事務所(☎237015)

期日 5月10日から6月14日までの火・金曜日(全9回)

※5月21日(火)・6月4日(火)は除きます

お問い合わせ あずまウォータラウンド(☎629966)

伊勢崎駅前インフォメーションセンター開館日のお知らせ

大型連休中の伊勢崎駅前インフォメーションセンターは、4月27日(土)・28日(日)・29日(祝)・5月2日(木)から6日(月)までは開館します。4月30日(火)・5月1日(祝)は休館します。

問い合わせ 伊勢崎駅前インフォメーションセンター(☎61-8008)

こども発達支援センター開所日のお知らせ

大型連休中のこども発達支援センターは、4月30日(火)・5月1日(祝)・2日(木)は開所します。それ以外の4月27日(土)から5月6日(月)まで休所します。

問い合わせ こども発達支援センター(☎32-7748)

相談

憲法記念 群馬弁護士会による無料法律相談会
人権課(☎272730)

期日 5月10日(金)

時間 午後2時~4時

会場 市役所東館5階第1会議室

定員 24人(先着順)

申し込み 4月26日(金)から電話で人権課へ

税理士会無料相談会
市民税課(☎272717)

期日 5月14日(火)

時間 午後2時~4時

会場 市役所本館3階相談室

対象 市内に在住の人

定員 6人(先着順)

申し込み 5月7日(火)午前9時から電話で市民税課へ

※地方税の相談は除きます

催し

タイムカプセル開封式
あずま支所庶務課(☎629904)

旧東村では、平成元年4月の村政施行百周年記念祭事業の一環としてタイムカプセル

端午の節供展

子どもの健やかな成長を願う五月人形をはじめ、今では懐かしい武者のぼりやこいのぼりを展示します。

期間 4月16日(火)から5月12日(日)まで
※4月22日(月)、5月7日(火)は休館です

時間 午前9時~午後4時30分

会場 赤堀歴史民俗資料館

入場料 無料

問い合わせ 赤堀歴史民俗資料館(☎63-0030)



昨年展示された五月人形

宮郷公民館
オープンイベント
宮郷公民館(☎252356)

期日 4月28日(日)

時間 午前10時~午後3時

会場 宮郷公民館

内容 公民館の開館に伴い、宮郷中学校吹奏楽部による演奏やスタンプリリー、模擬店などのイベントを開催します

入場料 無料

スポーツ

春季バレーボール大会
スポーツ振興課(☎272747)

期日 5月26日(日)

時間 午前8時30分開会

会場 市民体育館

対象 市内に在住または在勤の18歳以上の人

定員 40人(先着順)

内容 ストレッチ、3B体操、体力測定などを行います

参加料 無料

申し込み 4月23日(火)から5月3日(祝)までに直接華蔵寺公園運動施設管理事務所へ

代表者会議
参加チームの代表者は、代表者会議に出席してください。

期日 5月17日(金)

時間 午後7時開始

会場 市役所東館5階第4会議室

図書館インフォメーション

詳細はホームページで

伊勢崎市図書館



伊勢崎市図書館 ☎23-2346
休館 水曜日・5月1日(祝)～4日(祝)・6日(月)

- 読み聞かせ としょかんこども会
期日 5月11日(土)・18日(土)
時間 午後2時30分開始
- 赤ちゃんといっしょのおはなし会
期日 5月14日(火)
時間 午前11時開始
- 劇団「貝の火」による人形劇
『プレーメンの音楽隊』『ミィちゃんのわくわくべんとう』
期日 5月25日(土)
時間 午後2時開始

初心者古文書講座を開催します

期日 5月16日から7月11日までの木曜日(全8回)
※6月27日(木)は除きます
時間 午前10時～正午
会場 伊勢崎市図書館
対象 初めて古文書に触れる人
定員 30人(先着順)
講師 荻島隆さん(元群馬大学非常勤講師)
参加料 無料
申し込み 5月9日(木)から直接または電話で伊勢崎市図書館へ

赤堀図書館 ☎63-1200 休館 5月7日(火)・21日(火)～24日(金)

- リサイクル本・雑誌の配布
期日 5月4日(祝)
時間 午前9時開始
- みんなでシネマ『スポンジ・ボブ スクエアパンツ ザ・ムービー』
期日 5月5日(祝)
時間 午前10時30分開始
会場 赤堀芸術文化プラザ
- 赤ちゃんとえほんのじかん
期日 5月8日(水)
時間 午前11時開始
会場 赤堀芸術文化プラザ
- ときめきブックカフェ
期日 5月11日(土)
時間 午後2時開始
会場 赤堀芸術文化プラザ



境図書館 ☎74-0209 休館 月曜日・5月1日(祝)～4日(祝)・31日(金)

- 読み聞かせ おはなしひろば
期日 5月11日(土)
時間 午前11時開始
- 赤ちゃんとたのしむおはなし会
期日 5月17日(金)
時間 午前11時開始
- 親子映画会『しまじろうおはなし大特集～こんなときどうする?～』
期日 5月25日(土)
時間 午後2時開始
- 名作シアター『天使のいる図書館』
期日 5月8日(水)
時間 午後1時30分開始
- 読み聞かせ ママのおひざ
期日 5月9日(木)
時間 午前10時開始
- 読み聞かせ おはなしタイム
期日 5月11日(土)
時間 午前11時開始

市民プラザ図書室 ☎32-9488 休館 5月14日(火)・28日(火)

MAIYO DOAME 子供の園伊勢崎 まゆドーム 5月の体験事業

問い合わせ ☎31-3778

体験事業名	期日・時間	対象	定員	内容	申し込み
① 作ってみよう! こいのぼり	5月2日(木) ●午前10時～ ●午後1時30分～	中学生まで	各40人(先着順)	身近にあるものを使って、かわいいこいのぼりを作ります	①②③④⑤は当日直接会場へ ⑥⑦は4月25日(木)午前9時30分から電話でまゆドームへ
② 作ってみよう! 牛乳パックで竹とんぼ	5月3日(祝) ●午前10時～ ●午後1時30分～	中学生まで	各40人(先着順)	牛乳パックを使って竹とんぼを作り、飛ばして遊びます	
③ 作ってみよう! ぷるぷるスライム	5月4日(祝) ●午前10時～ ●午後1時30分～	中学生まで	各40人(先着順)	固体でも液体でもなく、プルンとやわらかい物体「スライム」を作ります	
④ 春のスタンプラリー	5月5日(祝) ●午前10時～ ●午後1時30分～	中学生まで	各50人(先着順)	園内を一周してスタンプを集めたり、クイズに答えたりしながら自然に親しみます	
⑤ 作ってみよう! とんとん相撲	5月6日(月) ●午後1時30分～	中学生まで	50人(先着順)	紙の力士を作り対戦します。大型とんとん相撲でも遊べます	
⑥ 木ホルダー作り	5月19日(日) ●午後1時30分～	小学3年生から中学生	15人(先着順)	木っ端を磨いて、格好いいキーホルダーを作ります	
⑦ 家族でサツマイモ作り①(植え付け)	5月26日(日) ●午前10時～	5歳から中学生とその保護者	10組(先着順)(初参加優先)	サツマイモを植えて育て、家族で農作業を楽しみます(全5回)※月1回草取りをして10月下旬に収穫します	

小学3年生以下の子どもは保護者の付き添いが必要です。安全のため、乳幼児の同伴を断る事業もあります。

5月の休館日…火曜日・水曜日・9日(木)

情報掲示板

献血にご協力ください

全血献血(400ml)

期日 5月10日(金)
時間 午前9時30分～午後4時
※午前11時45分から午後1時まででは除きます
会場 市役所東館 1階市民ホール
問い合わせ 社会福祉課(☎27-2748)



10月中旬ごろに赤、白、黄色

あかぼり小菊の里 ボランティア会員を募集
赤堀経済振興室 ☎(62)9791
あかぼり小菊の里は、毎年10月中旬ごろに赤、白、黄色の

募 集
米国スプリングフィールド市 高校生親善使節団
ホストファミリー募集
国際課(☎272731)

国際姉妹都市・米国ミズーリ州スプリングフィールド市から高校生親善使節団が本市を訪れます。市民との交流を深めるためホストファミリーを募集します。

期間 6月26日(水)から7月1日(月)まで(予定)
対象 次の全てを満たす市内の世帯
● 滞在者のための個室が用意できる
● 分煙ができる
● 指定場所までの送迎ができる
● 食事の提供ができる
※報酬はありません
定員 11世帯(先着順)
申し込み 4月24日(水)から直接または電話で市国際交流協会(国際課内)へ

市国際交流協会会員募集

国際課(☎272731)
市国際交流協会は、市民の国際交流のために活動しています。米国ミズーリ州スプリングフィールド市・中国安徽省馬鞍山市との姉妹友好都市交流事業、外国文化を紹介する国際交流のつどい、国際映画祭、国際児童絵画展、外国人住民のための日本語教室を開催しています。市国際交流協会の趣旨や事業に賛同し、

植え付け作業などのボランティアに協力をお願いします



などの小菊が咲きそろい、市内外から多くの観光客が訪れる花の名所です。
小菊の栽培などにボランティアとして協力してくれる人を募集します。
申し込み 直接または電話で赤堀経済振興室へ
※作業日程は後日連絡します

協力してくれる会員を募集します。
会費 個人11年2,000円、団体11年5,000円
申し込み 会費を添えて市国際交流協会(国際課内)へ

皆さんの善意

- 秘書課(☎272700) 次の皆さんから、寄付・寄贈がありました。ありがとうございます。
● 宮郷小学校(宮郷第二小学校、宮郷小学校、宮郷中学校)から宮郷公民館へ車椅子1台
● 伊勢崎ライオンズクラブから
- 市内読売新聞販売店からあづま南小学校、あづま北小学校、境小学校、境采女小学校へ図書カードを各10万円
● アグリ・フーズ(株)から市民病院へ病棟用ベッドサイドテーブル7台
● (株)パイロットコーポレーション伊勢崎工場から市内の小学校へサッカーボール30個
● 伊藤正義さん(新栄町)から伊勢崎市図書館へ刀刻作品1

伊勢崎オートキッズバイク

期日 5月3日(祝)・19日(日)・6月16日(日)・7月6日(土)・8月4日(日)
※雨天の場合は中止
時間 初級・中級=午前11時～午後2時、上級=午後2時30分～3時30分
※人数に応じて変更があります
会場 いせさきキッズオートサーキット(メインゲート前)
対象 5歳以上16歳未満の人
※長袖・長ズボン・スニーカーで保護者と一緒に参加してください
定員 各日30人程度(先着順)
参加料 初級・中級=200円、上級=1,000円
申し込み 当日直接会場へ
※午前10時30分から整理券を配布します
問い合わせ 事業課(☎24-5780)
※詳しくは伊勢崎オートレースホームページで確認してください

広告のページ

5月の各種相談(2日(木)・6日(月)・祝日は除きます)

内容	期日	時間	会場	申し込み・問い合わせ
人権・法律・行政相談 ※各支所は法律相談	10日(金)	午後2時～4時	市役所東館5階 第1会議室	4月26日(金)から電話で 人権課(☎27-2730)
	14日(火)		あずま支所3階 第2会議室	5月7日(火)から電話で あずま支所庶務課(☎62-9904)
	21日(火)		境支所1階 相談室	5月14日(火)から電話で 境支所庶務課(☎74-0084)
	24日(金)		市役所東館5階 第1会議室	5月17日(金)から電話で 人権課(☎27-2730)
	28日(火)		赤堀支所2階 応接会議室	5月21日(火)から電話で 赤堀支所庶務課(☎62-9790)
DV(ドメスティックバイオレンス) 相談	月～金曜日	午前8時30分～午後5時15分 ※受け付けは午後4時まで	※会場は問い合わせて ください	DV相談窓口(☎27-5811)
消費生活相談	月～金曜日	午前9時～午後4時	消費生活センター	同左(☎20-7300)
児童家庭相談	月～金曜日	午前8時30分～午後5時15分	子育て相談センター	同左(☎22-1151)
	15日(水)	午前10時～正午	あやめ児童館	同左(☎62-9977)
	22日(水)		境児童センター	同左(☎70-6100)
ひとり親(母子・父子)相談	月～金曜日	午前8時30分～午後5時15分	子育て相談センター	子育て支援課(☎27-2798)
教育相談	月～金曜日	午前9時～午後5時 ※受け付けは午後4時15分まで	教育研究所	同左(☎30-1234)
青少年電話相談	月～金曜日	午後1時～5時	青少年指導センター	同左(☎27-8080)
高齢者健康相談	9日(木)・23日(木)	午後1時30分～2時30分	ふくしプラザ	同左(☎26-7733)
高齢者悩みごと相談	木曜日	午前10時～正午 午後1時～3時	ふくしプラザ	同左(☎26-7733) ※電話相談は☎26-7744
年金相談	23日(木)	午前9時30分～午後4時	赤堀支所住民福祉課	5月16日(木)から電話で 赤堀支所住民福祉課(☎62-9794)
生活保護相談・ 生活困窮者自立支援相談	月～金曜日	午前8時30分～午後5時15分	社会福祉課	同左(☎27-2749)
心配ごと相談	20日(月)	午後1時～4時 ※受け付けは午後3時まで	社会福祉会館	社会福祉協議会(☎25-4546)
	14日(火)・28日(火)		赤堀保健福祉センター	社会福祉協議会赤堀支所 (☎62-0066)
	15日(水)・29日(水)		高齢者 生きがいセンター	社会福祉協議会あずま支所 (☎20-2666)
	10日(金)・24日(金)		境地域福祉センター	社会福祉協議会境支所 (☎74-5294)
農地相談	水曜日	午前8時30分～午後4時	農業委員会事務局	同左(☎27-2782)
日曜日納税相談 ※市税の納付もできます	日曜日	午前9時～午後5時	市役所本館1階 6番窓口	収納課(平日は☎27-2723、日曜 日は☎27-2724) ※27日(日)午前9時から午後 3時まではスペイン語・ポルト ガル語の通訳がいます
外国人相談	月・水・金曜日	午後1時30分～4時30分 ※受け付けは午後4時まで	市役所東館2階 相談室2	国際課(☎27-2731)

日曜日納税相談《ポルトガル語》

Consulta de Pagamentos de Impostos

※Também poderá ser feito o pagamento.

Quando : domingo

Horário : 9:00a.m. ~5:00p.m.

Local : Balcão 6, 1º andar térreo de Predio (Hon-kan)

Informações : Depto de Reconhecimento de Impostos (Shu no-ka) (dias úteis:☎27-2723, nos domingos : ☎27-2724)

※Dia 26 (domingo) haverá um intérprete de Português e espanhol. (9:00a.m. ~3:00p.m.)

外国人相談《ポルトガル語》

Serviço de Atendimento aos Estrangeiros

Dia : segundas , quartas e sextas-feiras

※Exceto dias de feriados

Horário : 1:30p.m. ~4:30p.m. (Atendimento é até 4:00p.m.)

Local : Sala de Consulta No 2 , 2º andar, sede da Prefeitura

Prédio Leste (Higashi-kan)

Assuntos : Tramitações realizadas na prefeitura e comunicados

emitidos pela prefeitura.

Informações : Depto de Assuntos Internacionais (Kokusai-ka)

☎27-2731



魅力ある 大学生にも にインタビュー

明日へ ジャンプ

特別編 No.130



デフリンピックで優勝し デフバスケットボールを広めたい

上武大学 ビジネス情報学部 3年 ^{ながた たくみ} 長田 拓巳 さん

「初めてデフバスケットボールのことが知りませんでした」
デフバスケットボールにのめり込んだ長田さんは、すぐに頭角を現し、高校3年生の冬には初めて日本代表に選出。大学2年生の夏には、出場した第3回U21デフバスケットボール世界選手権でチームは準優勝、個人でも大会ベストファイブに選出される快挙を成し遂げました。長田さんは

「高校2年生の冬に、補聴器を着けてプレーしている自分
に上武大学バスケットボール部監督の佐俣さんが声を掛けてくれました。佐俣さんはデフバスケットボールにも関わりがあり、『上武大学のバスケットボール部で技術を磨きながら、デフバスケットボールでも頑張ってみたらどうか』と誘ってくれました。この時

「世界で活躍できた要因を「体の強さ」と話します。
「デフバスケットボールは、ルールは基本的に通常のバスケットボールと同じで、相手との接触が多いスポーツです。自分の長所は筋力トレーニングで鍛えた体の強さで当たり負けしないところ。技術があっても当たり負けしたら、それを使いこなせません」
長田さんはこの後の目標を笑顔で話します。
「最大の目標は2021年開催のデフリンピックです。この大会では優勝を狙います。優勝して日本でのデフバスケットボールの認知度を上げるために頑張ります。それまで



プロフィール
ながた・たくみ
小学3年生の時に兄の影響でバスケットボールを始めた。今はバスケットボール漬けの毎日、息抜きはゲームの日とドライブ。休みの日は1人で気ままにドライブを楽しむことも。今一番欲しいものは、通学にも使う自動車。

「最大の目標は2021年開催のデフリンピックです。この大会では優勝を狙います。優勝して日本でのデフバスケットボールの認知度を上げるために頑張ります。それまで

編集後記

この春の人事異動に伴い広報課を卒業することになりました。4年前に広報課に配属になり、見るもの、感じるもの全てが新鮮でテンションが上がったことをつい昨日のことのように思い出します。私の好きな言葉、一期一会。取材に行き、出会った人たちに大変感謝しています。4月は出会いや旅立ち、入学や就職など羽ばたきの季節といわれます。新たなスタートラインに立った全ての人たちと元気によくスタートを切ろうと思いを込めて。Everybody〜GO〜(中)

いせさき情報メールに登録を!

災害・防災情報や地域の防犯情報をメールで配信しています。いざというとき、必要な情報を確実に得られるよう、いせさき情報メールに登録をしておきましょう。
問い合わせ
安心安全課 (☎27-2706)

登録の方法
携帯電話で次のメールアドレスに空メールを送信してください
✉ t-isesaki@sg-m.jp

