

# いせさき



## お兄さんやお姉さんと 手をつないで入場

### 主な内容

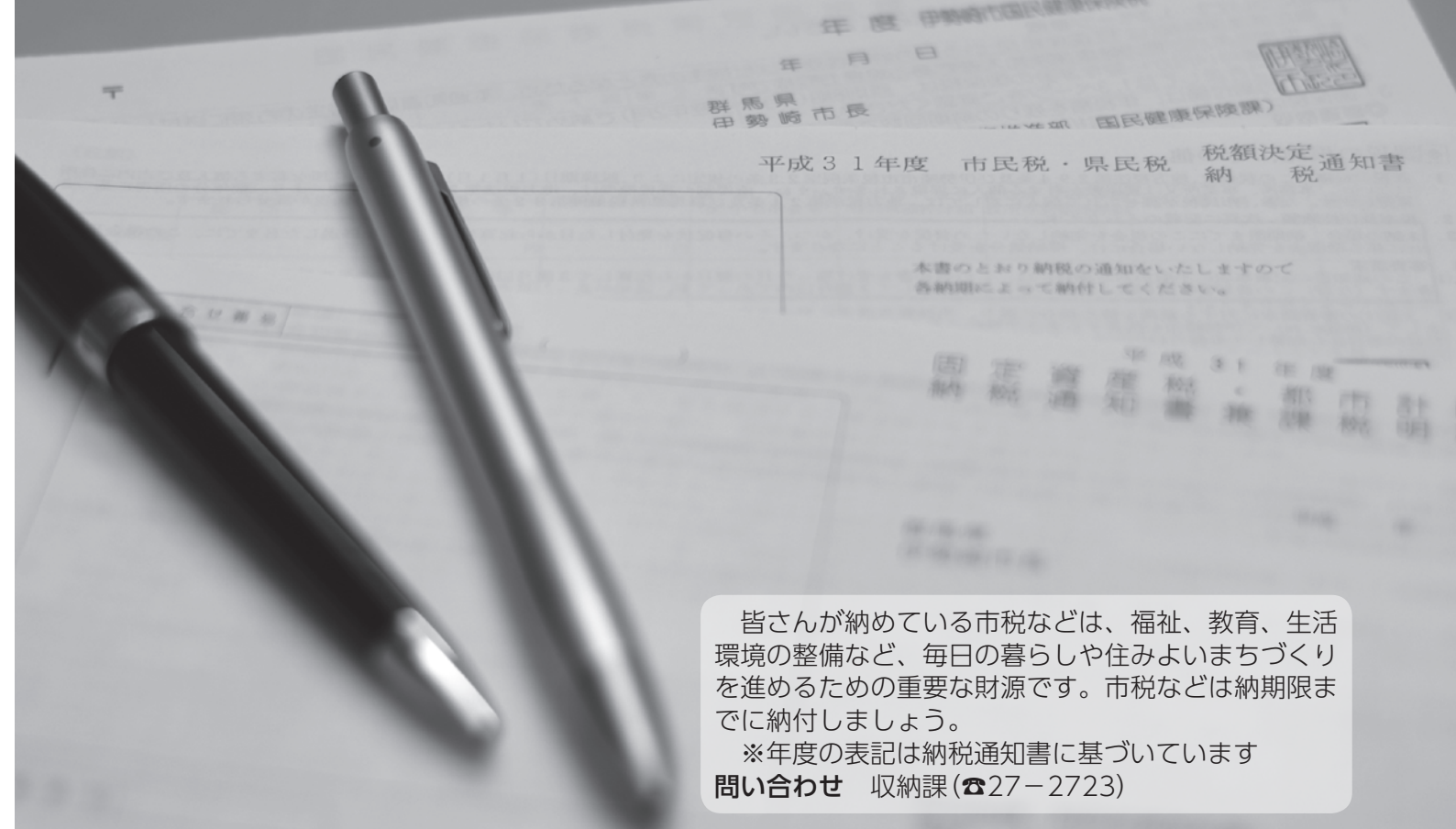
- 平成31年度 納税通知書を発送します ..... P2
- 区長・環境指導員・防犯委員を紹介します ..... P4
- 市民参加手続で 皆さんの意見を市政運営に ..... P6
- 島村渡船フェスタを開催します ..... P8

### 表紙写真：赤堀小学校の新1年生

4月8日、市内各小学校で入学式が行われました。赤堀小学校には、100人の新1年生が入学。入学式では、少し緊張した表情の新1年生が、6年生のお兄さんやお姉さんに優しく手を引いてもらいながら、入場してきました。



# 平成31年度 納税通知書を発送します



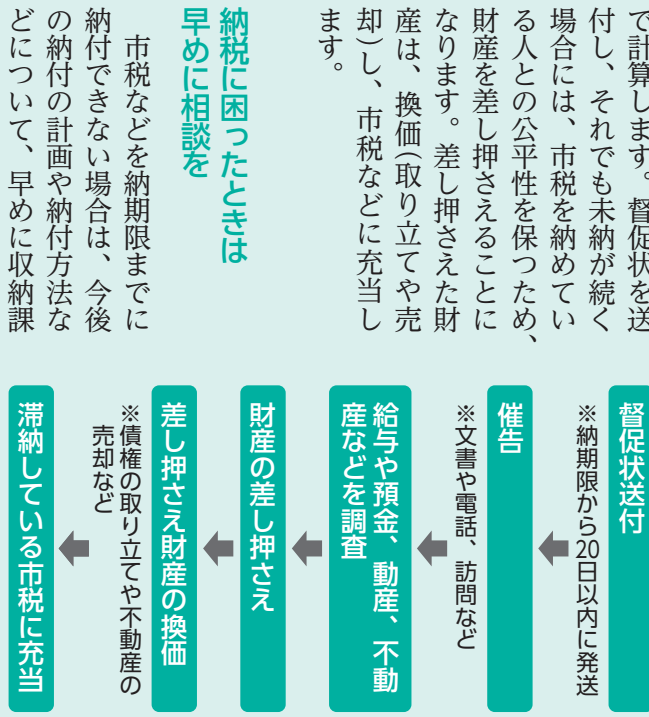
皆さんが納めている市税などは、福祉、教育、生活環境の整備など、毎日の暮らしや住みよいまちづくりを進めるための重要な財源です。市税などは納期限までに納付しましょう。  
 ※年度の表記は納税通知書に基づいています  
**問い合わせ** 収納課(☎27-2723)

## 市税などは納期限までに納付しましょう

市税の未納が続く場合は滞納処分を行います

市税などは、定められた期限(納期限)までに納税者が自主的に納付するのが原則です。市税などを納期限までに納付しないと、本来納めるべき税額のほかに延滞金を納めなければならぬ場合があります。延滞金は納期限の翌日から日割りで計算します。督促状を送付し、それでも未納が続く場合には、市税を納めている人との公平性を保つため、財産を差し押さえることとなります。差し押さえた財産は、換価(取り立てや売却)し、市税などに充当します。

### 滞納処分の流れ



【収納課(市役所本館2階)】  
 期日 月曜日から金曜日まで  
 ※祝日は除きます  
 時間 午前8時30分～午後5時15分

【コンビニエンスストア】  
 コンビニエンスストア収納用バーコードが印刷され、読み取れるものだけ取り扱います。詳しくは納税通知書・納付書を確認してください。

【市民サービスセンター窓口(あずま)】  
 納付書がある場合に限り、本年度分の市税などを納付できます。納付書または督促状・催告書(はがきタイプのみ)を持ってきてください。

※市民税・県民税(特別徴収)、法人市民税は除きます  
 ※納付書は再発行できません  
 期日 年末年始を除き、毎日受け付けます  
 時間 午前10時～午後7時

【口座からの振替納付が便利です】  
 市税などを納期ごとに、指定した口座から自動的に振り替えて納付することができます。一度手続きをすれば、翌年度以降も継続して納付できます。

## 平成31年度 市税などの納期・納期限

納期限	税目・納期	納期
5月31日(金)	固定資産税・都市計画税	1期
	軽自動車税	全期
7月1日(月)	市民税・県民税(普通徴収)	1期
	固定資産税・都市計画税	2期
7月31日(水)	国民健康保険税(普通徴収)	1期
	市民税・県民税(普通徴収)	2期
9月2日(月)	国民健康保険税(普通徴収)	2期
	固定資産税・都市計画税	3期
9月30日(月)	国民健康保険税(普通徴収)	3期
	市民税・県民税(普通徴収)	3期
10月31日(木)	国民健康保険税(普通徴収)	4期
	国民健康保険税(普通徴収)	4期
12月2日(月)	国民健康保険税(普通徴収)	5期
	固定資産税・都市計画税	4期
12月25日(水)	国民健康保険税(普通徴収)	6期
	国民健康保険税(普通徴収)	6期
令和2年1月31日(金)	市民税・県民税(普通徴収)	4期
	国民健康保険税(普通徴収)	7期
3月2日(月)	国民健康保険税(普通徴収)	8期

### 市税などの納期と納期限

平成31年度の市税などの納期・納期限は右表のとおりです。次の時期に納税通知書と納付書を送付します。

- 4月 固定資産税・都市計画税
- 5月 軽自動車税
- 6月 市民税・県民税(普通徴収)
- 7月 国民健康保険税(普通徴収)

### 市税などを納付できる場所

【金融機関】  
 銀行、信用金庫、信用組合、労働金庫、農業協同組合、郵便局などで納付できます。詳しくは

【口座振替相談窓口(市役所本館1階)】  
 期日 日曜日  
 時間 午前9時～午後5時  
 ※第4日曜日の午前9時から午後3時まではスペイン語・ポルトガル語の通訳がいます  
 【税証明総合窓口(市役所本館1階)・各支所税証明センター】  
 期日 月曜日から金曜日まで  
 ※祝日は除きます  
 時間 午前8時30分～午後5時15分  
 ※本年度分の市税などを納付できます

【口座振替できる市税など】  
 市民税・県民税(普通徴収)、固定資産税・都市計画税、軽自動車税、国民健康保険税(普通徴収)

### 口座振替の申し込み

振替をしたい口座の通帳、通帳の届出印、納税通知書を持って、金融機関で手続きをしてください。手続きに必要な書類は、市内の金融機関の窓口にあります。

既に口座振替を利用している場合、新しく振替をしたい場合は、新しく振替をしたい口座の金融機関の窓口で同様に手続きをしてください。今までの口座の廃止手続きは必要ありません。

## ペイジーやクレジットカードでも納付できます

【ペイジー】  
 パソコンや携帯電話などによるインターネットバンキング・モバイルバンキング、または金融機関のATM(現金またはキャッシュカード)を利用して、市税などを納付できます。詳しくは納税通知書・納付書を確認してください。

【クレジットカード】  
 「Yahoo! 公金支払い」のホームページからクレジットカードを利用して市税などを納付できます。納付書ごとに手続きが必要です。詳しくは「Yahoo! 公金支払い」のホームページを確認してください。(URL: <https://koukin.yahoo.co.jp/>)



# 区長・環境指導員・防犯委員を紹介します

問い合わせ ●区長＝行政課(☎27-2702)  
 ●環境指導員＝環境政策課(☎27-2732)  
 ●防犯委員＝安心安全課(☎27-2706)

行政区	区長	環境指導員	防犯委員
曲輪町一区	武 恒夫	中沢 章	
曲輪町二区	中西 保	小林 清和	中田 元雄
曲輪町三区	芝崎 和子	堀沢 政美	梅田 浩行
大手町一区	小林 信吉	高橋 義司	鹿沼 中
大手町二区	中野 匡彦	坂庭 敦	川端 清
大手町三区	和佐田憲央	松崎 裕二	金井 清
大手町四区	石塚 常幸	石塚 常幸	高草木郁夫
平和町一区	川端 護	吉田 良子	金子 雄一
平和町二区	森田 修己	井藤 博正	高柳 嘉孝
平和町三区	細野 欣也	入沢 伸明	後閑 祐二
本町一区	浅田 清介	桜井 雅之	竹下 孝一
本町二区	高山 和之	牛山 満夫	柳原 啓
中央町一区	木村啓之亮	木村啓之亮	久保田 博
中央町二区	高畑 博	田中 睦弘	黒田 唯志
中央町三区	土屋 一夫	唐沢満寿男	真下 金次
緑町区	渋沢 利夫	小此木隆昇	千嶋 英二
三光町区	松元 保昌	林 和彦	豊島 建一
若葉町一区	草間 清孝	小竹 昇	星野 和夫
若葉町二区	岩木 昇	入山 良光	阿部 孝男
喜多町区	高野 知子	田波寿美夫	小暮 宮司
宗高町区	北爪 俊男	本田 正男	宮崎 捷二
柳原町区	小林 裕	飯塚 浩史	大和 成志
寿町区	村岡 由望	大賀 伸一	須田 清治
華蔵寺町区	塩野 信敏	若林 敏夫	三宮 龍治
末広町区	須永 博美	石原 浩	坂谷内 瞳
上泉町区	伊平 幸夫	島田 忠雄	長谷川順一
八坂町区	畑田 弘	鎌塚 元広	石橋 好文
今泉町二丁目区	坂田 孝志	古池 善一	今野 邦和
三和町曙区	鴨田 友伸	重田 修	松本 良
三和町堤区	石井 政義	重田 英男	関 岩雄
三和町書上区	板垣 仁	小林 栄作	重田 幹雄
本関町区	矢島 秀樹	矢島 秀浩	川端 克典
鹿島町植木区	川端 哲雄	渡辺 徳男	川端 森夫
鹿島町中下区	木暮 孝志	山本 満雄	茂木 輝之
上植木本町区	小泉 一雄	田村 三郎	高橋 宗明
豊城町区	松村 輝雄	亀井 義雄	後閑 剛
			川田 正
上諏訪町区	原 敬一	津久井広治	金子 克次
			梯 洋行
日乃出町下諏訪区	斎藤 雅弘	都丸 幸雄	久保田正利
日乃出町神谷区	石原 四郎	常世田 勇	石原 秀夫
昭和町区	岩瀬 政博	中村 直美	須田 博文
宮前町区	真塩 優	神山 真吉	岡村 泰弘
東本町区	古郡 孝一	上原 清次	田中 義人
下植木町区	高橋 紀明	知野 光詞	桜井 平七
今泉町一丁目区	茂木 国男	天田 益雄	茂木 清孝
			赤石 雅彦

行政区	区長	環境指導員	防犯委員
北千木町区	岡林 延夫	菊池 栄治	大和 嘉明
南千木町区	菊池 清治	鈴木 利一	菊池 信行
茂呂町一丁目区	八田 正己	児島 健一	関根登士男
茂呂町二丁目区	千吉良勝司	鈴木 栄一	小暮 省吾
美茂呂町区	菟場 利香	橘 幸男	丹羽 博司
ひろせ町区	遠藤 繁	児島 雅久	橋本 忠
茂呂南町区	栗原 良雄	栗原 圭一	福田 清高
新栄町区	江原 貞一	兼藤 俊久	石川 龍雄
波志江町一丁目区	武士 家和	石田 純一	吉原 政幸
			武原 孝
波志江町二丁目区	小此木吾朗	中野 幸治	矢内 和夫
波志江町三丁目区	新井 稔	岡 昶夫	中沢 俊雄
安堀町区	小島直一郎	石坂 清	小林 重雄
			高柳 文彦
太田町区	松本 秀次	関口 淳一	黒岩 誠司
			木口 一夫
稻荷町区	根岸 進	木暮 直二	根岸準之助
宮子町区	吉岡 克征	松丸 信夫	森村 哲雄
			根岸道太郎
連取本町区	大平 清次	野村 長次	坂田喜一郎
			飯島 敏夫
連取元町区	林 功	宮崎 厚	石川 守男
連取町区	井上 哲男	小林 洋一	多賀谷弘明
			根岸 四郎
田中島町区	栗原 秀行	中島 道夫	田中 規雄
			丸山 裕一
田中町区	井野 富夫	横堀 順二	横堀 努
上之宮町区	岩崎 利雄	斎藤 孝夫	斎藤 文男
宮古町区	根岸 武男	磯部 栄一	根岸 克己
葦塚町区	小内 隆司	森 隆	小内 勝正
阿弥大寺町区	大島 広好	本木 愛治	永守 正昭
今井町区	田島 勅夫	西村 明	菊地 司郎
山王町区	宝示戸勝男	村上 勇一	小野里 賢
			宮田 琢也
堀口町区	野村 孝夫	福島 順一	太田 孝夫
中町区	小暮 文明	橋本 文秀	鳴川 雅人
柴町区	荻野 恭輔	松島 勇	中島 勝由
戸谷塚町区	高橋 光雄	高橋 光雄	矢内 正勝
福島町区	井上 行雄	吉川 純一	石川 純一
八斗島町区	菊川 良一	神倉 敏明	五十嵐計雄
除ヶ町区	平田 実	寛 実	小此木敏彦
			菊永 久夫
大正寺町区	栗原 俊輔	島 武男	清水 喜一
富塚町区	新井 典明	小屋 秀男	斎藤 一雄
下道寺町区	多賀谷計一	下田 幹夫	石川 芳雄
馬見塚天神町区	渡辺 辰雄	久保田清一	石井 秀一
馬見塚三ツ橋町区	金井 由一	大橋 幸雄	松本 熟

行政区	区長	環境指導員	防犯委員
馬見塚中町区	久保田政雄	吉田 健二	松本 郁由
馬見塚本町区	大竹 次雄	柴野 隆	串田 清人
馬見塚淵町区	深町 文夫	斎藤 和明	星野 佳道
馬見塚清水町区	五十嵐隆志	榎原 進	諏訪 辰夫
リバータウン広瀬区	荻原 賢次	桑原 忠	
長沼本郷町区	樋口 実	小国 好美	島田 訓之
長沼町区	小茂田治男	中野 大作	田島 義武
上蓮町区	高柳 理一	高柳 計男	氏家 康男
下蓮町区	日野原国一	田島 一芳	岸 博史
国領町区	高柳 英政	高柳 寛司	高柳 勉
飯島町区	竹越 清	常見 健作	石井 重雄
羽黒町区	武井 一雄	川野 友之	矢島 正志
			松波 利夫
西久保町一丁目区	桑子 茂	高草木 栄	景山 一
西久保町二丁目区	金井 功司	糸井 泰信	中島 正志
西久保町三丁目区	常木 保孝	木村 務	松永 正志
曲沢町区	田島 安夫	斎藤 建夫	吉田 和義
赤堀鹿島町区	建部 正幸	加藤 一雄	阿佐見敏夫
間野谷町区	新井 善文	斎藤 和雄	赤沢 章
香林町一丁目区	伊藤 次男	久保田俊晴	阿部 保夫
香林町二丁目区	高柳 英人	境野 康雄	境野 真澄
野町区	斎藤 良一	茂木 羊一	糸井 幹治
磯町区	安中 律雄	木下 善裕	小林 恵一
西野町区	金子 渡	小林 茂	山口美喜男
赤堀今井町一丁目区	高田 晴男	小林 順一	丸山 英樹
赤堀今井町二丁目区	佐藤 久夫	室橋伊知郎	阿部 広
下触町区	神沢 良樹	神沢 忠	大塚 潤一
五日牛町区	神沢 義光	工藤 雄一	田部井章裕
市場町一丁目区	渡辺 孝	松永 鶴男	茂呂田恭一
市場町二丁目区	東場 雅晴	山本 勇	藤生 敏雄
堀下町区	石田 晴夫	高橋 清信	山田 英勝
小泉町区	小堀 勝義	小野 正	出島 正人
下代区	増茂 雅保	松島志津雄	閑野 邦夫
平井町区	鈴木 幸三	高辻 雄介	鈴木 恒男
下谷区	高橋 孝雄	増茂 信幸	高橋 和雄
下区	高橋 等	羽鳥 功	福地 光明
新町区	山口 雅己	水沢 辰男	井上 和幸
東町区	萩原 治男	大野 守雄	星野 武雄
八寸町区	武井 国夫	塩島 民雄	須永千之介
三室町区	中沢 義勇	桜木 利夫	小暮 雅之
田部井上区	須田 誠	小川 則雄	堀田 哲
田部井下区	松村 計三	福島 長一	小保方芳雄
向原区	阿久津広道	新野見 昇	木村 充佳
東国定上区	浅貝 安彦	長岡 庸仁	久保田正夫
東国定下区	根岸 文雄	根岸 邦夫	須賀 勝美
西国定上区	高橋 勝美	国定 均	高橋 武行
西国定下区	斎藤 実	諏訪 健一	関口 仁志

行政区	区長	環境指導員	防犯委員
上田町区	斎藤 智徳	桑原 秋雄	大山止美三
西小保方町区	新井 信一	高橋 進	小島 悟
境東町区	飯塚 徳明	坂入 悦男	右島 博美
諏訪町区	渋沢 栄	篠木吉太郎	浅野 敏樹
元町区	栗原 直貴	茂呂 政則	古郡 悟
南町区	本田 稔	近藤 憲治	脇坂 保男
境仲町区	植竹 一夫	斎藤 寿	正田 哲男
上町区	柳 伸二	織間 敏行	小此木 馨
萩原町区	木名瀬 進	三浦 秀一	大河 正次
清水町区	石黒 諭	柳沢 正二	打木 一好
百々東区	守谷 幸一	小暮 幸夫	猪俣 昌信
美原区	大橋 一夫	田代 広志	前川 博
百々区	今野 勝司	設楽 義郎	田島 寿蔵
中島区	小林 克己	井上 武尚	田部井 清
西今井区	茂木 友広	斎木 和雄	茂木 晴男
上矢島区	藤村 辰雄	羽鳥 悦夫	田代 栄作
伊与久一区	田嶋 一雄	古沢 邦夫	笛木 宏章
伊与久二区	新井 正義	新井 光明	西場平四郎
伊与久三区	高井 広高	田島 弘	清水 恒夫
木島区	小此木章勇	高橋 敏治	高木 市也
下刈名六区	仲野 清	久保田康昭	中嶋 啓次
下刈名七区	生形 光久	井上 信司	新井 純夫
上刈名区	真下 時美	長沼 要	高田 博
東新井区	清水 保美	石原 良一	清水 徹
保泉区	和佐田公孝	長島 秀文	小湯 勝巳
保泉一丁目区	内山 美好	田中 則雄	宮本 幸雄
上武士区	池田 利夫	森村 正八	池田 均
下武士西区	境野富士夫	井上 博之	井上 憲夫
下武士東区	中山 傑	茂木 良一	長瀬 光男
小此木区	高柳 茂夫	高柳 輝夫	関口 栄作
新地区	田島 信孝	白石 次郎	田島 悦男
新野新田区	中山 実	栗原 勤	関口 達也
立作区	田島 秀雄	田村 友久	町田 一雄
北向区	藤井 和明	田島 清文	町田 邦男
西島前河原区	田島 一男	新井 芳夫	橋本 和夫
平塚区	野村 直正	田部井嘉久	田部井文夫
境新栄区	金井 正男	萩原 弘和	小林 勉
南米岡区	中里 和行	栗原 賢	栗原 正博
北米岡区	金井 恵一	栗原 俊悦	隅谷 康守
栄町区	西巻 久夫	高柳 省二	金井 稔
女塚区	大駒 輝夫	小山 英勝	松村 茂
三ツ木区	滝沼 栄	細野 茂	阿久沢好孝

※敬称略  
 ※氏名の表記は、常用漢字または人名漢字を使用しています  
 ※曲輪町一区、リバータウン広瀬区の防犯委員については未定のため空白で掲載しています



# 市民参加手続で皆さんの意見を市政運営に 平成30年度の実施状況・令和元年度の実施予定

本市では、市民の皆さんの意見を広く市政に反映させるため、まちづくりに関する情報を積極的に提供し、皆さんに市政に参加してもらう市民参加手続を実施しています。平成30年度に実施した市民参加手続の結果と、これから実施する予定の市民参加手続を公表します。

問い合わせ 市民活動課 ☎(61)67112

## 市民参加手続の方法

**● 審議会・協議会・委員会**  
専門的・技術的な判断が必要なことについて広く意見を聞き、さまざまな角度から検討する必要があるときに組織します。

**● パブリックコメント手続意見提出手続**  
市が政策を決める前に、その案を事前に公表して皆さんから意見を募り、政策に反映させ、提出された意見や提案の概要、それに対する考え方を公表します。

**● 市民対話説明会**  
政策案などを説明しながら、直接市民の皆さんの意見を聞く必要があるときに開催します。

**● 市民アンケート**  
多くの市民の皆さんの考え

## 平成30年度に実施した市民参加手続の状況

**安心安全まちづくり行動計画(平成31年度改訂版)の策定**  
安心安全課 ☎(27)27006  
安心安全まちづくり市民協議会(委員20人、うち公募委員4人)を開催し、安心安全まちづくり行動計画について審議しました。

## 国民保護計画の見直し

**安心安全課 ☎(27)27006**  
国民保護協議会(委員52人)を開催し、国民保護計画の修正について審議しました。また、

**域福祉計画を策定するため、20歳以上の人を対象に市民アンケートを行い、721部(36.1%)の回答がありました。**  
そのほか、「10年後も安心して暮らせる地域にするために必要なこと」をテーマに、市内11地区で懇談会を開催し、約170人の参加がありました。

**下水道事業等経営戦略の策定**  
下水道管理課 ☎(27)2774  
下水道事業等経営戦略について、パブリックコメント手続により意見を募集しました。2人から2件の意見が提出されました。

**水道事業経営戦略等の策定**  
水道局総務課 ☎(30)1230  
水道事業経営戦略等検討委員会(委員9人)を開催し、水道事業経営戦略について審議しました。また、水道事業経営戦略についてパブリックコメント手続により意見を募集しました。2人から2件の意見が提出されました。

た、パブリックコメント手続により意見を募集しました。1人から1件の意見が提出されました。

## 都市計画の変更

**都市計画課 ☎(27)2766**  
都市計画審議会(委員18人、うち公募委員4人)を開催し、都市計画公園の変更について審議しました。

## 行政役員懇談会

**広報課 ☎(27)2711**  
安心、安全なまちづくりをテーマに、各地区の区長、環境指導員、民生委員・児童委員合わせて152人の皆さんと意見交換しました。

## コミュニティバス運行事業の見直し

**交通政策課 ☎(27)2734**  
地域公共交通会議(委員23人)を開催し、公共交通現況調査について審議しました。また、コミュニティバス「あおぞら」などの公共交通の利用状況や実態を把握するとともに、路線などの再編の参考

資料とするため、15歳以上の人を対象に市民アンケートを行い、355部(35.5%)の回答がありました。

## 債権管理条例の制定

**収納課 ☎(27)2722**  
債権管理条例について、パブリックコメント手続により意見を募集しました。1人から2件の意見が提出されました。

## 自殺対策推進計画の策定

**健康づくり課 ☎(27)2746**  
自殺対策推進協議会(委員17人)を開催し、自殺対策推進計画について審議しました。また、パブリックコメント手続により意見を募集しました。意見の提出はありませんでした。

**第3次男女共同参画計画の策定**  
人権課 ☎(27)2730  
第3次男女共同参画計画を策定するため、18歳以上の人を対象に市民アンケートを行い、794部(39.7%)の回答がありました。また、市内の事業所を対象としたアンケートでは、360部(45.0%)の回答がありました。

**まち・ひと・しごと創生総合戦略の検証**  
企画調整課 ☎(27)2707  
まち・ひと・しごと創生会議(委員12人)を開催し、まち・ひと・しごと創生総合戦略について審議しました。

## 市政懇談会

**企画調整課 ☎(27)2707**  
市内5会場で、市の予算や主要事業などについて市民の皆さんに説明し、市政に対する意見や要望などを聞きまし。参加者総数は5会場で合わせて727人でした。

## 市民意識調査

**企画調整課 ☎(27)2707**  
総合計画や総合戦略の進捗管理に反映させるとともに、今後の市政運営の基礎資料とするため、20歳以上の人を対象に市民アンケートを行い、767人(38.4%)から回答がありました。

## 市民病院新改革プランの点検・評価

**企画調整課 ☎(27)2707**  
市民病院経営検討委員会(委員6人)を開催し、市民病院新改革プランの点検・評価について審議しました。

## 令和元年度に実施する市民参加手続

今後の市民参加手続の詳細は、広報いせさき・市ホームページ・市民情報コーナーなどで、随時お知らせします。

施策の名称	実施方法・予定時期	担当課
総合計画の策定	パブリックコメント手続 = 4月 審議会など = 5月~11月	企画調整課 ☎27-2707
定住自立圏形成方針及び第3次定住自立圏共生ビジョンの策定	パブリックコメント手続 = 11月~12月	
市民意識調査	市民アンケート = 4月~6月	
市政懇談会	そのほか(懇談会) = 4月~5月	
行政改革大綱の改定	審議会など = 令和2年1月~3月	事務管理課 ☎27-2708
行政役員懇談会	そのほか(懇談会) = 7月	広報課 ☎27-2711
第3次男女共同参画計画の策定	パブリックコメント手続 = 12月	人権課 ☎27-2730
一般廃棄物(ごみ)処理基本計画	審議会など = 7月~令和2年3月	環境政策課 ☎27-2732

施策の名称	実施方法・予定時期	担当課
健康増進計画・食育推進計画(第2次)後期計画の策定	パブリックコメント手続 = 12月 市民アンケート = 6月~7月	健康づくり課 ☎27-2746
スポーツ推進計画の策定	パブリックコメント手続 = 8月	スポーツ振興課 ☎27-2747
地域福祉計画の策定	パブリックコメント手続 = 11月~12月	社会福祉課 ☎27-2748
第2期子ども・子育て支援事業計画の策定	審議会など = 4月~令和2年3月 パブリックコメント手続 = 12月~令和2年1月	子育て支援課 ☎27-8805
第8期高齢者保健福祉計画	市民アンケート = 12月	高齢政策課 ☎27-2752
都市計画マスタープランの策定	審議会など = 12月~令和2年2月 市民アンケート = 8月~9月	都市計画課 ☎27-2766
都市計画道路見直し(案)の作成	パブリックコメント手続 = 11月~12月	水道局総務課 ☎30-1230
水道料金の調査検討	審議会など = 5月~9月 パブリックコメント手続 = 8月~9月	水道局総務課 ☎30-1230
第2期教育振興基本計画の策定	パブリックコメント手続 = 8月~9月	教育委員会総務課 ☎27-2785

**地域福祉計画の策定**  
社会福祉課 ☎(27)2748  
地域福祉計画策定委員会(委員15人、うち公募委員2人)を開催し、地域福祉計画について審議しました。また、地

**第2期子ども・子育て支援事業計画の策定**  
子育て支援課 ☎(27)8805  
子ども・子育て会議(委員21人、うち公募委員2人)を開催し、子育て支援ニーズ調査などについて審議しました。また、第2期子ども・子育て支援事業計画を策定するため、11歳以下の子どものいる家庭を対象に市民アンケートを行い、575部(57.5%)の回答がありました。

それぞれの市民参加手続の結果など、詳しくは市ホームページで確認できます



## 島村渡船フェスタを開催します

利根川の南北に位置している境島村を結ぶ「島村の渡し」を中心に、地域の自然や水に親しむことができる「島村渡船フェスタ」を開催します。

問い合わせ 境支所庶務課 ☎(74)0084

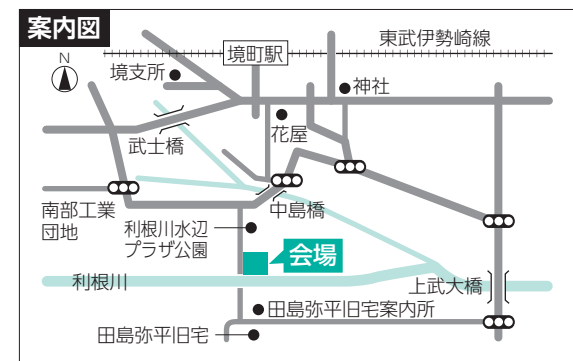
**期日** 5月19日(日)  
**時間** 午前9時～午後2時  
**会場** 島村渡船乗り場周辺  
**内容** 島村渡船の乗船、魚のつかみ捕り、郷土芸能発表、自衛隊による利根川遊覧、軽食コーナーや物産販売などを行います  
 ※イベントの内容は中止・変更になることがあります



▲島村渡船に乗船してみませんか

### イベントをさらに楽しむためのポイント

- 水辺のイベントに参加する場合は、子どもの着替えや替えの靴などを用意しましょう
- 渡船は時間により非常に混雑します。渡船で両岸を往復する場合は、時間に余裕を持って楽しんでください
- 紫外線対策や水分補給を十分に行い、熱中症などに気を付けましょう
- 利根川右岸(南側)にある世界遺産・田島弥平旧宅などにも足を延ばしてみましよう



## ペットボトルでスズメバチ対策

4月から5月にかけて、越冬から目覚めた女王バチが巣作りのために庭木などに飛来することがあります。この時期にスズメバチトラップ(罠)を仕掛けることで、ハチによる被害を未然に防止することが期待できます。

問い合わせ 環境保全課 ☎(27)2733

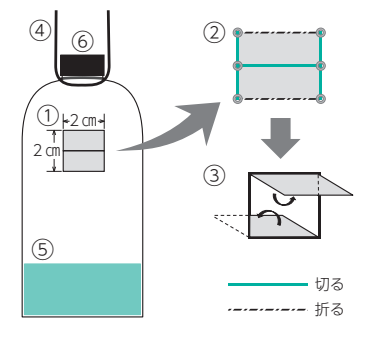
**用意する物** 2リットル程度の大きさのペットボトル、カッターナイフ、千枚通し、油性マーカー、ひも、誘引液  
 ※誘引液Ⅱ酒180ミリリットル、酢60ミリリットル、砂糖75グラムを混ぜた物  
**設置場所** 自分で管理している場所で、高さ2メートル程度で日陰になり、風通しの良い木の枝など  
 ※人が出入りする場所は避けましょう

### 【注意事項】

- トラップを設置する際は、そばに人が近づかないよう注意書きをしてください
- 誘引効果は2週間程度です。必要に応じて、液の入れ換えやハチトラップの取り換えが必要で
- 回収や取り換えの際は、中に入ったハチに刺されないように注意してください
- 6月ごろからは羽化した働

### 作り方

- ①油性マーカーでペットボトルに2cm四方の正方形を描く(2~4カ所)
- ②千枚通しで穴を6カ所あけ、H型にカッターナイフで切り込みを入れる
- ③上は外側に、下は内側に折り曲げる
- ④ひも(80~90cm)をつける
- ⑤誘引液を入れる
- ⑥ペットボトルのキャップを閉める



## 悪質商法や多重債務で困ったら 消費生活センターに相談を

5月は消費者月間です。消費生活センターには、悪質商法や多重債務などの相談が多く寄せられています。消費をめぐる問題で困ったら、気軽に相談してください。

問い合わせ 消費生活センター ☎(20)7300

**消費者問題で不安を感じたら相談してください**  
 消費生活センターでは、訪問販売や電話勧誘販売などによる契約トラブルや製品トラブル、多重債務問題について、専門の相談員が問題解決のためのアドバイスや交渉の手伝いをしています。諦めないで相談してください。悪質な勧誘を受けたなどの情報を提供してもらうことで市民の皆さんへの注意喚起にもつながります。  
**相談日** 月曜日から金曜日まで ※祝日は除きます

### 平成30年度 最も相談件数が多かったもの

平成30年度の消費生活相談で、相談件数の多かったものを上位5位まで紹介します。注意してください。

- 1位 商品一般**  
公的機関を装った架空請求はがきなど
- 2位 放送・コンテンツなど**  
携帯電話やスマートフォンのショートメッセージに届く有料動画サイトの架空請求
- 3位 融資サービス**  
消費者金融やクレジットカード会社からの借り入れによる多重債務相談など
- 4位 インターネット通信サービス**  
大手通信業者をかたる代理店による光回線やプロバイダ契約など
- 5位 電気**  
大手電力会社をかたる別会社からの電話勧誘による契約など

## 困ったときは笑顔のひまわり 子ども安全協力の家へ

### 子どもの安全を守るために

子ども安全協力の家は、子どもが登下校時などに何か困ったことがあった場合に、助けを求めることができる場所です。子ども安全協力の家には、ひまわりのプレートが掲げられています。保護者の皆さんは、子どもたちと一緒に、通学路などにある子ども安全協力の家の場所を確認しておきましょう。急な雨や体の不調などで困ったときには、子ども安全協力の家に声を掛けるよう、子どもたちに伝えてください。



▲ひまわりのプレートが目印です

### 協力してくれる人を募集しています

普段家において、子ども安全協力の家として協力してくれる一般家庭や商店、事業所などを募集しています。詳しくは市民活動課、または住んでいる地区の小学校に問い合わせてください。

問い合わせ 市民活動課 ☎(61)6712

### 平成30年「子ども安全協力の家」利用状況

内容	利用延べ人数
トイレを借りる	3,067人
水を飲む	2,906人
雷や雨などからの避難	526人
けがや体の不調	199人
時刻を尋ねる	182人
電話を借りる	96人
自転車のパンク	35人
危険回避	5人
交通事故などの被害	2人
その他	38人
<b>合計</b>	<b>7,056人</b>

※市ホームページでも公開しています

**時間** 午前9時～午後4時  
 ※時間外は消費者ホットライン ☎188へ

### 出前講座を利用ください

消費生活について、適切な行動がとれる消費者の育成を目的に、楽しく学べる出前講座を実施しています。  
**対象** 地域の団体・PTA・学校・学童保育・会社などの10人以上の団体・グループ  
**申し込み** 電話で消費生活センターへ

**消費者月間キャンペーン in スマート伊勢崎」とともに築こう 豊かな消費社会へ誰一人取り残さない2019**

特殊詐欺・悪質商法被害防止のための啓発グッズやチラシの配布、スタンプリリーの参加者にくわまるグッズやエコバックをプレゼント(先着順)、伊勢崎市くらしの会による余った布を利用した手芸作品の展示などを行います。  
**期日** 5月22日(水)  
**時間** 午前11時～午後4時  
**会場** スマート伊勢崎(西小保方町)  
**入場料** 無料



## 市内各小学校で入学式 新たな学校生活へスタートを切りました



6年生と一緒に手をつないで入場



大きな声で「1年生になったら」を歌いました



大きな声で「ハイ！」と返事ができました

4月8日、市内の小学校23校で入学式が行われ、1,807人の新1年生が誕生しました。

赤堀小学校では、黄色の帽子をかぶった新1年生が保護者の皆さんに手を引かれ、これから始まる学校生活を楽しみに登校しました。入学式の会場には、6年生のお兄さんやお姉さんと手をつないで入場。上西達也校長は、絵本の『くまのこうちようせんせい』を読みながら、あいさつの大切さを話しました。

入学式の後には、教室に戻り出欠確認を取りました。名前を呼ばれた新1年生たちは、大きな声で返事をしていました。



校長先生のお話を聞きました

## トライアルスポーツ祭 in いせさき 生涯スポーツにみんなでトライ！



晴天の空の下で気持ち良く競技に参加しました



呼吸を整え 的に狙いを定めて



慣れない種目にもトライ！

4月13日、「トライアルスポーツ祭 in いせさき」が、市陸上競技場などを会場に開催されました。このスポーツ祭は60歳以上の人や障害者を対象に行われ、参加者はグラウンドゴルフ、スポーツウエルネス吹き矢やラダーゲッターの3種の競技種目に挑戦。参加者は、普段は体験することがない競技種目に苦戦しながらも、会場のみんなで談笑しながらスポーツを楽しみました。

## 子育てふれあいタイム 幼稚園で遊びませんか

入園前の子どもとその保護者に幼稚園を開放し、遊び場を提供します。子ども同士のふれあいの場、保護者の交流の場として気軽に利用してください。

- 親子と一緒に絵本を読んだり、園内の遊具で遊んだり、在園児と交流したりできます
- 保護者同士で子育てについて情報交換ができます
- 子育ての悩みや不安について、幼稚園の園長や教諭などに相談できます

**期日・会場** 下表のとおり  
※都合により変更になる場合があります

**時間** 午前9時30分～11時

**参加料** 無料

**申し込み** 当日直接会場へ

**問い合わせ** 各会場または学校教育課(☎27-2789)



### 日程表

会場	5月	6月	7月	8月	9月	10月	11月	12月	令和2年1月	2月	3月
第一幼稚園 ☎25-0320	15日(水)	5日(水) 19日(水)	3日(水)		4日(水)	9日(水)	13日(水)	4日(水)	29日(水)	26日(水)	
南幼稚園 ☎25-1098	14日(火)	4日(火) 25日(火)	9日(火)		3日(火)	15日(火)	19日(火)	10日(火)	14日(火)	25日(火)	
殖連幼稚園 ☎26-4561	23日(木)	20日(木)	11日(木)	29日(木)	5日(木)	10日(木)	14日(木)	12日(木)	16日(木)	13日(木)	
茂呂幼稚園 ☎26-4460	14日(火)	11日(火) 25日(火)	9日(火)		3日(火)	15日(火)	12日(火)	3日(火)	21日(火)	25日(火)	
三郷幼稚園 ☎23-1951	16日(木)	6日(木) 20日(木)	11日(木)		5日(木)	10日(木)	14日(木)	5日(木)	23日(木)	20日(木)	
宮郷幼稚園 ☎24-4373	16日(木)	13日(木) 27日(木)	4日(木)		5日(木)	24日(木)	14日(木)	5日(木)	9日(木)	27日(木)	
名和幼稚園 ☎32-2080	15日(水)	19日(水)	3日(水)	28日(水)	4日(水)	9日(水) 30日(水)		11日(水)	15日(水)	5日(水)	
あかぼり幼稚園 ☎62-3744	15日(水)	19日(水)	17日(水)	28日(水)	4日(水)	2日(水)	20日(水)	18日(水)	15日(水)	3日(月)	
あずま幼稚園 ☎62-0241	14日(火)	18日(火) 25日(火)	2日(火) 16日(火)	27日(火)	3日(火)	15日(火)	26日(火)			25日(火)	

## ミスひまわり写真撮影会

文化観光課(☎27-2759)

**期日** 5月11日(土)

※荒天の場合は12日(日)に順延

**時間・内容**

- 午前の部(午前10時～11時45分)＝和装
- 午後の部(午後1時～3時)＝洋装

**会場** 華蔵寺公園

**参加料** 無料

**申し込み** 当日直接会場へ  
※園内北側石畳付近のテントで受け付けを行います。開始10分前までに申し込みを済ませてください



▲第33代ミスひまわり

**問い合わせ** 市観光物産協会(文化観光課内、☎27-2759)

## 工業統計調査にご協力をお願いします

製造業の実態を明らかにすることを目的に、6月1日を調査期日として工業統計調査を行います。県知事から委嘱された調査員が、5月中旬から事業所を直接訪問します。

調査の結果は、中小企業施策や地域振興などの基礎資料、企業・教育・国際機関などでの研究資料や教材などに利用されます。調査票は厳重に管理され、統計作成の目的以外に使用されませんので、正確に記入してください。インターネットによるオンライン回答もできます。

**対象** 製造業を営む事業所

**調査内容** 1年間の生産活動に伴う製造品の出荷額や原材料使用額など

**問い合わせ** 情報政策課(☎27-2710)



### 災害時における物資供給に関する協定を締結しました

市内で災害発生時やその恐れがあるときに、ダンボール製簡易ベッドなどの物資供給をしてもらうため、本市は株式会社小林ダンボールと協定を締結しました。この協定の締結によって、物資供給が迅速で円滑に実施され、災害に対して安心・安全な体制づくりが強化されました。

問い合わせ 安心安全課 (☎27-2706)



▲迅速な物資供給体制強化が図られます

# 情報掲示板

## - information -

- 伊勢崎市役所……………☎0270-24-5111
- 赤堀支所……………☎0270-62-1151
- あずま支所……………☎0270-62-1311
- 境支所……………☎0270-74-1111

開庁時間 午前8時30分～午後5時15分

- 災害情報案内(24時間)……………☎0180-99-2999
- 救急病院等案内(24時間)……………☎0270-23-1299

### ☒ いせさき情報メールに登録を!

災害・防災情報や地域の防犯情報をメールで配信しています。携帯電話で次のアドレスに空メールを送信して登録しましょう。☒ [t-isesaki@sg-m.jp](mailto:t-isesaki@sg-m.jp)  
問い合わせ 安心安全課 (☎27-2706)



### スマホアプリ「マチイロ」で広報いせさきを配信中!

スマートフォンなどでいつでもどこでも、広報いせさきを読むことができます。  
問い合わせ 広報課 (☎27-2711)



## お知らせ

### 空き家の除却・改修費用を補助します

**環境保全課(☎27-2797)**  
空き家の除却・改修費用の一部を補助します。工事着手前に申請してください。詳しくは問い合わせください。

**「除却補助事業」**  
対象となる空き家 市内にある1年以上居住していない、次のいずれかに該当する空き家

- 住宅地区改良法が規定する不良住宅に該当するもの
- 昭和56年5月31日以前に建築確認を受け建築されたもの
- 対象となる工事 市内に事業所がある事業者が行うもの
- 申請できる人 空き家の所有者、相続人など
- 補助件数 25件
- 補助金額 空き家の除却工事にかかる費用の5分の4で50万円まで

**「改修補助事業」**  
対象となる空き家 市内にある6カ月以上居住していない空き家  
対象となる事業 空き家を交流施設や生涯学習施設などの地域活性化を目的とした施設

として10年以上活用するため、市内に事業所がある事業者が空き家の改修工事を行うもの申請できる人・団体 空き家の所有者・賃借人、認可地縁団体、NPO法人  
●補助件数 1件  
●補助金額 空き家の改修工事にかかる費用の3分の2で250万円まで

いづれも  
●申し込み 申請書類に必要事項を記入の上、必要書類を添えて、5月13日(月)・14日(火)は市役所東館1階市民ホールで行われる無料住宅相談会へ。5月15日(水)から7月31日(水)までは直接環境保全課へ

※申請の手引きや申請書類は、環境保全課、市民情報コーナー(市役所・各支所)にあります。市ホームページからダウンロードもできます

### 木造住宅の耐震診断・耐震改修工事などの費用を補助

**建築指導課(☎27-2762)**  
**「耐震診断の補助」**  
耐震診断の費用はかかりませんが、診断者を派遣するための交通費(1000円)は申請者の負担となります。  
対象 昭和56年5月31日以前に建築確認を受けて建築され

**会場** 市役所東館5階第1会議室  
**定員** 7人(先着順)  
**申し込み** 当日午後1時30分から1時50分までに直接会場へ

### 伊勢崎市下水道事業等経営戦略(案)についてのパブリックコメント手続の結果を公表

**下水道管理課(☎27-2774)**  
伊勢崎市下水道事業等経営戦略(案)についてのパブリックコメント手続の結果を、下水道管理課、市民情報コーナー(市役所・各支所)、市ホームページで公表しています。

### 高齢者介護支援ボランティア研修会

**地域包括支援センター(☎27-2745)**  
市では、ボランティア活動を通じて高齢者の社会参加や介護予防を支援しています。市が指定する介護施設などでボランティア活動をする、交付金に換えられるポイントが付与されます。このボランティア活動に参加する人は、次の研修会に参加してください。

**【研修会】**  
●期日 5月16日(木)

## 無料住宅相談会

住宅に関するさまざまな相談に専門の相談員が応じます。  
●期日 5月13日(月)・14日(火)  
●時間 午前9時～午後3時  
※正午から午後1時までを除きます  
●会場 市役所東館1階市民ホール  
●内容 耐震診断の受け付け、耐震改修・リフォーム・住宅に関する法律相談、空き家住宅や不動産に関する相談も受け付けます

※14日(火)の不動産相談は午前だけ受け付けます  
※法律相談は14日(火)の午後だけ受け付けます  
**申し込み** 当日直接会場へ  
※相談に来た人に防災グッズなどを差し上げます  
**問い合わせ** 建築指導課 (☎27-2762)

た、地上2階建て以下の二戸建ての住宅または併用住宅(住宅部分の床面積が2分の1以上)で、在来軸組み工法で建築されたもの  
●補助件数 60件(先着順)  
●留意する物 建築確認通知書壁の位置が分かる平面図など

**「耐震改修工事などの補助」**  
耐震診断を受けた結果、評価点が1.0未満の住宅で、次の工事に該当するものを補助します。申請には耐震診断結果、平面図、見積書などが必要  
●耐震改修工事Ⅱ改修後に評価点が1.0以上となる工事  
●補助件数 5件(先着順)  
●補助金額 改修費用の2分の1以内で80万円まで

●部分耐震改修工事Ⅱ地上2階建ての木造住宅で、改修後に1階の評点が1.0以上となる工事  
●補助件数 2件(先着順)  
●補助金額 改修費用の2分の1以内で20万円まで

●耐震シェルター等設置Ⅱ住宅の1階に耐震シェルターか防災ベッドを設置する工事  
●補助件数 3件(先着順)  
●補助金額 改修費用の3分の2以内で20万円まで

**時間** 午前10時～正午  
**会場** 社会福祉協議会(上泉町)

**対象** 市内に在住で、要介護・要支援認定を受けていない65歳以上の人が参加料 無料  
**申し込み** 研修会の前日までに介護保険被保険者証を持って社会福祉協議会(上泉町151、☎27-5974)へ

### 5月12日(日)から18日(土)までは民生委員・児童委員活動強化週間です

**社会福祉課(☎27-2748)**  
民生委員・児童委員は、担当の町内で高齢者・障害者の安否確認や見守り、子育ての不安や経済的困窮などによる生活上の心配事などの相談に応じています。困り事など、気軽に相談してください。



**【民生委員・児童委員協力員】**  
民生委員・児童委員の活動を補佐・支援するため、民生委員・児童委員協力員を設置しています。民生委員・児童委員協力員は民生委員と連携

し、主に地域の見守り活動を行っています。

### 仮称羽黒小学校用地が利用できます

**教育施設課(☎27-2795)**  
平成31年度の仮称羽黒小学校用地の利用申請を受け付けています。サッカーや野球のほか、さまざまな種目で利用できます。利用料は無料です。  
**申し込み** 事前に電話連絡の上、直接教育施設課へ

### インターネット公売を実施します

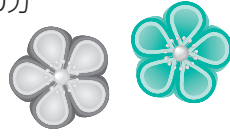
**収納課(☎27-8804)**  
市税などを滞納している人から差し押さえた不動産を「Yahoo!官公庁オークション」で公売する予定です。参加申し込みや入札は「Yahoo!官公庁オークション」のホームページ <https://koubai.auctions.yahoo.co.jp/> から受け付けます。対象物件など、詳しくは市ホームページなどで確認してください。

※中止になる場合があります  
**参加申込期間** 5月24日(金)午後1時から6月11日(火)午後11時まで  
**入札期間** 6月17日(月)午後1時から24日(月)午後1時まで



### 初心者つまみ細工教室

期日 6月3日・10日・17日の月曜日(全3回)  
 時間 午後1時30分～3時30分  
 会場 名和公民館  
 対象 市内に在住の女性  
 定員 15人(先着順)  
 参加料 1,000円(材料費)  
 申し込み・問い合わせ 5月15日(水)午前9時から直接または電話で名和公民館(☎32-0034)



### 感謝の気持ちを伝えよう! バスボム作り教室

期日 6月9日(日)  
 時間 午前10時～正午  
 会場 宮郷公民館  
 対象 市内の小学生  
 定員 15人(先着順)  
 参加料 500円(材料費)  
 申し込み・問い合わせ 5月8日(水)午前9時から直接または電話で宮郷公民館(☎25-2356)



天然素材で作ります

### 初心者のためのデジタルカメラ教室

期日 6月1日・8日・15日の土曜日(全3回)  
 時間 午前9時30分～正午  
 会場 名和公民館  
 対象 市内に在住の人  
 定員 15人(先着順)  
 内容 写真の上手な撮り方について、基礎知識と実践を通して学びます  
 参加料 300円(テキスト代)  
 申し込み・問い合わせ 5月14日(火)午前9時から直接または電話で名和公民館(☎32-0034)



### 講座



#### ママミ&キッズエアロビクス

期日 6月3日・10日・17日の月曜日(全3回)  
 時間 午前10時～11時30分  
 会場 茂呂公民館  
 対象 市内に在住の平成28年4月から平成30年3月までに生まれた独り歩きができる子どもとその母親  
 定員 20組(先着順)  
 内容 子どもとスキンシップを図りながらエアロビクスをします  
 参加料 無料  
 申し込み 5月14日(火)から電話で茂呂公民館へ

#### 公民館だよりに掲載して

北公民館(☎254547)  
 期日 5月22日(水)・6月26日(水)(全2回)  
 時間 午後1時30分～3時30分  
 会場 北公民館  
 対象 市内に在住または在勤・在学の人  
 定員 50人(先着順)  
 内容 北公民館だよりの人気連載記事の著者が執筆にまつわるエピソードを語り、記録

#### ふるさとの料理教室

赤堀公民館(☎621153)  
 期日 6月4日・7月2日・8月6日・9月3日・10月1日・11月5日・12月3日・令和2年1月21日・2月4日・3月3日までの火曜日(全10回)  
 時間 午前10時～午後1時  
 会場 赤堀公民館



すること、書く楽しさを伝えます

参加料 無料  
申し込み 5月10日(金)午前9時から電話で北公民館へ

#### まなびい先生自主企画事業

楽しく学ぶ世界史1  
 生涯学習課(☎27994)  
 期日 5月16日・23日・30日の木曜日(全3回)  
 時間 午後7時～8時30分  
 会場 赤石栄舎  
 対象 市内に在住または在勤・在学の人  
 定員 30人(先着順)  
 内容 歴史の物語を基本に映画や資料を用いて、世界の歴史背景を学びます  
 参加料 300円(資料代)  
 申し込み 5月8日(水)午前9時から電話で生涯学習課へ

#### セカンドライフセミナー

生前整理をはじめの前に聞いておきたい話  
 境公民館(☎745105)  
 期日 5月22日(水)  
 時間 午後1時30分～3時30分  
 会場 境公民館  
 対象 市内に在住または在勤・在学の人  
 定員 40人(先着順)

#### 親子で楽しむリトミック

あずま公民館(☎620115)  
 期日 6月6日(木)・20日(木)(全2回)  
 時間 1歳から1歳8カ月クラス 11時～12時  
 2歳クラス 10時～11時

#### ADL体操教室

赤堀公民館(☎621153)  
 期日 5月30日(木)・6月6日(木)(全2回)  
 時間 午後1時30分～3時  
 会場 赤堀公民館  
 対象 市内に在住の人  
 定員 30人(先着順)  
 内容 日常生活に必要な動作能力の維持・向上と介護予防を目的とした、高齢者向けの体操を行います  
 参加料 無料  
 申し込み 5月16日(木)午前9時から直接または電話で赤堀公民館へ

#### ママヨガ&ベビーヨガ

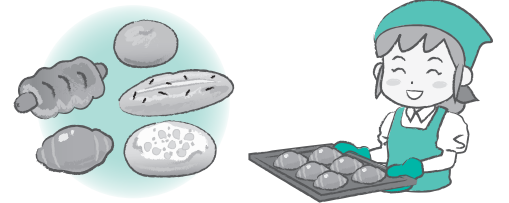
ママヨガ教室  
 マッサージ教室  
 南公民館(☎268333)  
 期日 5月22日(水)・29日(水)(全2回)

#### パソコン基礎習得講座

初心者向けワードコース  
 商工労働課(☎272755)  
 期日 6月5日から8月7日までの水曜日(全10回)  
 時間 午前9時30分～11時30分  
 会場 職業支援センターいせさき(宮子町)  
 定員 20人(抽選)  
 内容 ウィンドウズ10が搭載されているパソコンで、ワードの基礎知識を学びます  
 参加料 4296円(テキスト代など)  
 申し込み 5月7日(火)から17日(金)までに直接伊勢崎佐波高等職業訓練校(宮子町、☎257568)へ  
 ※土・日曜日は除きます

### 手作りパン教室

期日 5月23日(木)・30日(木)(全2回)  
 時間 午前10時～午後1時  
 会場 南公民館  
 対象 市内に在住または在勤の人  
 定員 18人(先着順)  
 内容 ウィンナーロール、丸パン、チーズパン、レーズンパンを作ります  
 参加料 2,000円(材料費)  
 申し込み・問い合わせ 5月9日(木)午前9時から電話で南公民館(☎26-8333)



#### きれいな輝く! 美活教室

豊受公民館(☎320350)  
 期日 6月1日・7月6日・8月3日の土曜日(全3回)  
 時間 午前10時～正午  
 会場 豊受公民館  
 対象 市内に在住または在勤・在学の女性  
 定員 10人(先着順)  
 内容 メイクアップやヒーリングなどを行います  
 参加料 無料  
 申し込み 5月8日(水)午前9時から直接または電話で豊受公民館へ

#### 親子でリトミック

境児童館どんぐり(☎702415)  
 期日 5月21日(火)  
 時間 午前10時30分～11時30分  
 会場 境児童館どんぐり  
 対象 市内に在住の1歳以上2歳以下の子どもの保護者  
 定員 20組(抽選)  
 参加料 無料  
 申し込み 5月14日(火)午前

#### 6月5日(水)・12日(水)(全2回)

午後1時～3時  
 会場 南公民館  
 対象 市内に在住の2カ月以上8カ月以下の子どもの母親  
 定員 各8組(先着順)  
 内容 骨盤調整を中心とした母親向けヨガとベビーヨガマッサージを行います  
 参加料 無料  
 申し込み 5月8日(水)午前9時から電話で南公民館へ

5月22日(水)・29日(水)(全2回)



### 休日の漏水などの緊急連絡先

道路上から水道メーターまでの間に漏水を発見した場合は、竜宮浄水場(☎24-1760)または下記の指定工事店に連絡してください。



次の地域の連絡先は、以下のとおりです。  
●境島村の利根川右岸地域(本庄市給水区域)  
=本庄市水道課(☎0495-22-2151)  
●境平塚の利根川右岸地域(深谷市給水区域)  
=深谷市水道工務課(☎048-577-7529)

- 5月18日(土) 吹上設備工業 ☎76-0406
- 5月19日(日) 三和水工 ☎32-0575
- 5月25日(土) 豊鉄水工業 ☎32-1526
- 5月26日(日) 丸橋設備 ☎25-2412

### 市観光フォトコンテスト作品募集

文化観光課(☎27-2759)

市内の自然や風景、文化財、祭り、イベント、ミスマわり、いせさき花火大会を題材に、誰もが本市を訪れたいくなるような写真作品を募集します。応募要項は、文化観光課・各支所経済振興室、群馬県写真材料商組合加盟店、プロフォトセンター取扱店にあります。



▲2018年度グランプリ作品「春の絶景」(撮影:佐藤里英さん)

- 募集期間**
- 1次募集=5月13日(月)から7月31日(水)まで
  - 2次募集=9月1日(日)から10月11日(金)まで
- 募集作品**
- 自然・風景の部=市内の自然や風景、文化財を撮影した作品
  - まつり・イベントの部=市内の祭りや地域のイベントを撮影した作品
  - ミスマわりの部=ミスマわり写真撮影会で撮影した作品
  - 花火の部=いせさき花火大会で撮影した作品
- サイズ** 四つ切り  
※カラープリント、デジタルカメラは銀塩プリントに限ります
- 発表** 11月下旬(予定)  
※全応募作品の中からグランプリ作品と各部門の入賞作品を選出します
- 問い合わせ** 市観光物産協会(文化観光課内、☎27-2759)

**お楽しみ会5月スペシャル**  
境児童館どんぐり(☎70-2415)

家族で一緒にできる簡単なマッサージを学び、手遊びや触れ合い遊びを楽しみます。

**期日** 5月16日(木)

**時間** 午前10時30分~11時30分

**会場** 境児童館どんぐり

**参加料** 無料

**まなびい先生自企画事業**  
ジョイナスコンサート  
生涯学習課(☎27-2794)

**期日** 5月25日(土)

**時間** 午後6時20分開始

**会場** 赤石染舎

**時間** 午前9時~午後3時  
※体験は1時間程度です

**会場** 餅の郷(市民交流館)

**定員** 各日15人(先着順)

**内容** 高機(たかばな)を使って絹糸のコースターを3枚織ります

**参加料** 700円(材料費)

**申し込み** 5月10日(金)午前9時から電話で文化財保護課へ

**みんなで楽しむ里山コンサート**  
生涯学習課(☎27-2794)

**期日** 5月18日(土)

**時間** ※雨天の場合は19日(日) 午前9時50分開始

**会場** 赤堀峯岸山自然体験の森(西野町)

**内容** ハーモニカ、篠笛、オ

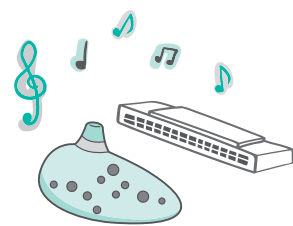
**定員** 120人(先着順)

**内容** フォークソング、歌謡曲、唱歌などをみんなで歌います

**参加料** 100円(資料代など)

**申し込み** 当日直接会場へ

### 相談



**若者の就職活動個別相談会**  
商工労働課(☎27-2755)

働くことや就職活動、進路選択の悩みなど、専門の相談員が無料で相談に応じます。

**期日** 毎月第4水曜日

**時間** 午前10時~午後4時

**会場** 市役所東館2階相談室

**対象** 15歳から39歳までの働く意欲のある人

**申し込み** 事前に電話でぐんま若者サポートステーション東毛常設サテライト(☎02-76(57)8222)へ

**催し**  
春の山野草と寄せ植え盆栽展  
文化観光課(☎27-2758)

**期日・時間**  
●5月11日(土) 午前10時~午後4時  
●5月12日(日) 午前9時~午後3時

**会場** ふくしプラザ

**入場料** 無料

**問い合わせ** 伊勢崎山草会(☎2494111・細谷)

### 募集



### 市民ホール ランチタイムコンサート

市民の皆さんが気軽に音楽を楽しめる、ランチタイムコンサートを開催します。  
※座席を80席用意します。立ち見もできます

**期日** 5月23日(木)

**時間** 午後0時15分~0時45分

**会場** 市役所東館1階市民ホール

**内容** ピアノ演奏

**入場料** 無料

**問い合わせ** 行政課(☎27-2702)

### 公の施設における指定管理者を募集します

子育て支援課(☎278805)

多様化する市民ニーズに効果的・効率的に対応した施設の管理・運営を目指し、次の施設の指定管理者を募集します。6月6日(木)までに、関係書類を添えて申し込んでください。施設の概要や申し込み方法など、詳しくは子育て支援課に問い合わせてください。

**対象施設** 赤堀児童館・赤堀南児童館・赤堀あさひ児童館・さく児童館・さく児童館・あやめ児童館・南小学校放課後児童クラブ・殖蓮小学校放課後児童クラブ・宮郷第二小学校放課後児童クラブ

**応募資格** 法人、そのほかの団体

**募集期間** 5月7日(火)から6月6日(木)まで

員会に委員として紹介します。男女共同参画社会に興味がある人、得意なことを生かしてまちづくりに参加したいと考えている人は、ぜひ登録してください。

**対象** 市内に在住または在勤の20歳以上の女性、市内の団体に所属している20歳以上の女性

**申し込み** 登録票に必要事項を記入の上、直接人権課へ

※登録票は人権課にあります。市ホームページからダウンロードもできます

※申し込み受け付け時に簡単な面接を行います

※本人から登録削除の申し出がなければ、次年度以降も継続登録となります

### 保健

**歯と口の健康週間イベント**  
健康づくり課(☎27-2746)

**「歯つぴいフェスタ」**  
虫歯予防のためのフッ素塗布、歯磨き指導、口腔診査、口腔衛生相談などを行います。フッ素塗布を希望する人は、歯磨きを済ませタオルを持ってきてください。

**期日** 6月13日(木)

**受付時間** 午後1時30分~4時30分

**参加料** 無料

**申し込み** 当日直接会場へ

**「歯科保健図画ポスター・標語展」**  
伊勢崎佐波地区の小・中学生が描いた虫歯予防の図画ポスター・標語を展示します。

**期間** 6月7日(金)から13日(木)まで

**時間** 午前10時~午後9時

**※13日(木)は午後5時まで**

**入場料** 無料

### こころの健康相談

健康づくり課(☎27-2746)

いらいらして落ち着かない、よく眠れないなど、こころの悩み・不調を抱える人やその家族の相談に、精神科医師が応じます。

**期日** 5月22日(水)

**時間** 午後2時~3時

**会場** 健康管理センター

**申し込み** 事前に直接または電話で健康管理センター(☎236675)へ

### 催し

**催し**  
春の山野草と寄せ植え盆栽展  
文化観光課(☎27-2758)

**期日・時間**  
●5月11日(土) 午前10時~午後4時  
●5月12日(日) 午前9時~午後3時

**会場** ふくしプラザ

**入場料** 無料

**問い合わせ** 伊勢崎山草会(☎2494111・細谷)



## 伊勢崎オート

売上金は機械工業の振興・社会福祉の増進などに広く役立てられています  
☎24-5780 <http://isesaki-auto.jp/> ★伊勢崎開催

◆川口オート場外発売  
GII川口記念(ナイター開催)  
5/8・9・10・11・12

◆川口オート場外発売  
5/18・19・20・21

◆山陽オート場外発売  
5/13・14・15・16

◆浜松オート場外発売  
GI開場記念ゴールデンレース  
5/22・23・24

★第2回オートレース成田杯(ナイター開催)  
5/16・17・18・19

25・26



## スポーツ

県スポーツリーダー養成講習  
会兼スポーツ少年団認定員養成講習会  
スポーツ振興課 ☎(27)2747

期日 8月3日(土)・4日(日)(全2回)

●8月24日(土)・25日(日)(全2回)

時間 午前9時～午後6時

会場 高崎健康福祉大学(高崎市)

対象 スポーツ少年団に登録している指導者、令和2年度に新規登録を予定している指導者

内容 日本スポーツ少年団指導者制度に基づく11科目14時間の集合講習と21時間の自宅学習

参加料 3500円(テキスト代など)  
申し込み 5月23日(木)までに直接スポーツ振興課へ

### ボクシング教室

華蔵寺公園運動施設管理事務所  
(☎237015)

期日 6月3日から27日まで  
の月・木曜日(全8回)  
時間 午後7時～9時

会場 市民体育館  
対象 市内に在住または在勤・在学の小学生以上の人

定員 30人(先着順)  
参加料 無料

申し込み 5月13日(月)から24日(金)までに直接華蔵寺公園運動施設管理事務所へ  
※1人で2人分までの申し込みができます

### サッカー教室

赤堀運動施設管理事務所  
(☎621930)

期日 6月1日(土)・8日(土)(全2回)

時間 午前9時～11時

会場 赤堀コミュニティひろば

対象 市内の小学1年生から3年生

定員 40人(先着順)  
参加料 無料  
申し込み 5月10日(金)から24日(金)までに直接赤堀運動施設管理事務所へ

### 卓球教室

スポーツ振興課 ☎(27)2747

期日 6月4日から27日まで

の火・木曜日(全8回)

時間 午後7時～8時30分

会場 緋の郷(スポーツ交流館)  
対象 市内に在住または在勤

## 大人のための初心者水泳教室

スポーツ振興課 ☎(27)2747

期日 5月17日から6月21日  
までの金曜日(全6回)

時間

- 昼の部=午後1時～2時
- 夜の部=午後7時～8時

会場 あずまウォーターランド

対象 市内に在住または在勤・在学の18歳以上の人

定員 各20人(抽選)

参加料 1回310円

申し込み 5月10日(金)、昼の部は午後1時から1時15分まで、夜の部は午後7時から7時15分までに本人が直接あずまウォーターランドへ  
※昼の部と夜の部の両方に申し込むことはできません

問い合わせ あずまウォーターランド ☎(62-9966)



在学の小学5年生以上の人  
定員 25人(先着順)  
※以前参加した人は除きます  
参加料 無料  
申し込み 5月14日(火)から24日(金)までに直接スポーツ振興課へ

### ラグビー教室

スポーツ振興課 ☎(27)2747

期日 5月26日・6月9日・16日・23日の日曜日(全4回)

時間 午前9時～11時30分

会場 市ラグビー場

対象 5歳から小学6年生  
内容 ボールを使用した鬼ごっこからミニラグビーのゲームまでを行います  
参加料 無料

申し込み 5月21日(火)までに直接スポーツ振興課へ  
問い合わせ 市ラグビーフットボール協会 ☎(080)509611618・中里

### ターゲットバードゴルフ大会

スポーツ振興課 ☎(27)2747

期日 5月19日(日)

時間 午前9時開会

会場 境広瀬川緑地ターゲットバードゴルフ場

対象 市内に在住または在勤の18歳以上の人

参加料 500円

申し込み 当日直接会場へ

問い合わせ 市ターゲットバードゴルフ協会 ☎(090)255317211・湯沢

# 広告のページ



地元、いせさきの“旬”をお届け！



# いせさき旬コレ

## ～知ってる？ 地元のいい味・この味！～

旬の農産物  
コレクション



問い合わせ 農政課 (☎27-2757)

### 知っていますか？ 伊勢崎市は農業が盛んなこと

私たちが暮らす伊勢崎市で作られる農産物にどんなものがあるのか、皆さんはご存じですか。

市内で作られる農産物は野菜が多く、主なものにきゅうりやごぼう、トマトなどがあり、それぞれ全国で上位に入る収穫量を誇ります。

農林水産省が発表した「市町村別農業産出額(推計)(平成29年発表)」によれば、農産物のうち、本市の耕種(野菜に穀物・果実・花きなどを含めたもの)の産出額は、143億1,000万円で、利根郡昭和村、吾妻郡嬭恋村に次いで県内3位と上位に位置しています。



▲土づくりや栽培方法を工夫して品質の高い農産物が作られています

### 伊勢崎市の農産物をもっと身近に

JA佐波伊勢崎や伊勢崎市「農&食」戦略会議が、農産物のブランド化や農業の6次産業化に取り組んだり、地産地消推進の店と協同でイベントを行ったりしています。市やさまざまな団体が市内の農業振興に力を入れ、市内で採れた農産物を、市内で買ったり近所の飲食店で味わったりできるような取り組みを行っています。



▲ブランド化したとうもろこしSilky No.19

### 新連載スタートです！

本紙6月1日号から、新連載「いせさき旬の農産物コレクション～知ってる？ 地元のいい味・この味！」がスタートします。連載では、市内で作られる旬の農産物や加工品などと生産や加工に携わる皆さんの声などをお届けします。ぜひご覧ください！

## 編集後記

この春の人事異動により、広報紙を担当することになりました。初めての職場で分からないことばかりですが、先輩記者からいろいろ教わりながら、編集作業を完了することができました。今号は私にとって、また「令和」で最初に発行する広報紙なので、忘れられない記念号です。

広報紙は、市民と市政をつなぐ大事な役割を果たしていることから、これからも、分かりやすく、親しみやすい広報紙を作っていきたいと思います。今後ともよろしくお願ひします。(あ)



## いきいき公民館 自慢の サークル 紹介

第85回 境剛志公民館(☎74-0163)



サークル名 琴城流 大正琴 さくら会

- 活動状況は？
- ▶月2回程度
- 活動場所は？
- ▶境剛志公民館
- メンバーは？
- ▶5人

さくら会は群馬芙蓉会に所属して活動している大正琴のサークルです。大正琴の楽しいところは、童謡や歌謡曲、演歌など幅広いジャンルの曲が演奏できるところや、楽器が小さいのでいつでも気軽に演奏できるところです。楽譜も数字譜なので五線譜が読めなくても大丈夫です。高齢者福祉施設でのボランティア演奏で懐かしい曲を演奏すると、施設の利用者がその曲を口ずさみ、喜んでくれることが、私たちのやりがいになっています。

