

広報

●あなたと市政をつなぐ情報紙●

2019年(令和元年) No.353

9月1日号

いせさき

伊勢崎の夏祭り
・・・P2

主な内容

保育所・保育園・幼稚園などの入園児を募集 P6

10月1日から幼児教育・保育の無償化が始まります ... P8

いせさき花火大会を開催します P9

就学時の健康診断を実施します P12

表紙写真：子どもたちのおはやし演奏

いせさきまつりの会場は、各地区から集まった山車・屋台によるおはやし祭りに華を添えました。子どもたちは、暑さに負けず、元気よく、真剣な表情や楽しそうな表情で山車・屋台でおはやしを演奏する姿を見せてくれました。

☒ 防災・防犯情報を配信中 [いせさき情報メール](#)に登録を！ 登録方法など詳しくは12ページへ

境ふるさとまつり

8/3 土
8/4 日

境赤レンガ倉庫では、各種団体による演奏演舞イベントや大抽選会などの催しが行われました。県道14号ではみこしパレードが行われ、沿道でパレードを見学する人たちがらみこしの担ぎ手に、声援と掛け水が向けられました。祭りの終盤には各町内の屋台・山車が集結し、祭りばやしの勇壮な叩き合いが行われ、会場を大いに盛り上げました。

- 1 屋台・山車の巡行
- 2 たくさんの風船を持って祭りを盛り上げます
- 3 4 みこしパレード・デモンストレーション
- 5 剛志民謡保存会
- 6 大抽選会



2



1



3



1

り

8/3 土

会場のあずま総合運動公園では、野外ステージと特設された櫓ステージで、東地区の皆さんが八木節や和太鼓、獅子舞などの郷土芸能を次々に披露し、会場を大いに盛り上げました。祭りの最後は花火が打ち上げられ、集まった観衆は、夜空を飾る多彩な花火に魅了されていました。



2



3



6



4



5



5



6



4



2

赤堀コミュニティひろばを会場に、山車まつり、子どもみこし、大人みこしなどが行われました。ことしは3年に1度の秋田竿燈が行われる年。大空に掲げられる竿燈を見ようと多くの人が会場を訪れました。祭りの最後に行われた総おどりでは、出演者と観客が一緒になって大きな輪をつくり、赤堀音頭や八木節などを踊りました。



赤堀夏まつり

8/16 金



3

1 山車まつり(昼の部) / 2 山車まつり(夜の部) / 3 子ども八木節 / 4 大人みこし / 5 曲沢ヨサコイ / 6 山車によるおはやしの演奏に見入る子どもたち / 7 秋田竿燈 / 8 ひごろも太鼓



1

いせさきまつり

8/10 土

8/11 祝

1 いせさき市民百人みこし / 2 みこしパレード子どもみこしの部 / 3 6 山車・屋台 / 4 みこしコンクール / 5 民踊流し



本町通りを中心に行われた祭りはオープニングイベントで幕を開けました。続く大綱引きには多くの人が参加し、熱い綱引き合戦が行われました。ダンスや民踊流しは、参加者が日頃の練習の成果を発揮。息の合った踊りを披露しました。おまつり広場では、ダンスや郷土芸能発表などさまざまな演目が披露されました。両日とも山車・屋台の演奏が祭りを盛り上げ、みこしの担ぎ手たちも、負けじと勇壮な姿を見せ、見る人たちをより楽しませました。いせさき市民百人みこしでは、大きなみこしを、通りを埋め尽くすほどの担ぎ手たちが、威勢の良い掛け声とともに担ぎ上げました。見学する人たちと一体となった盛り上がりを見せていました。



4



5



8



2



3



5



6



7



4



6

公立保育所・私立保育園一覧

区分	施設名	所在地 (電話番号)	対象 年齢	定員	区分	施設名	所在地 (電話番号)	対象 年齢	定員	
										赤堀地区
公立	第二保育所	中央町 (☎25-1959)	12カ月～	60	赤堀地区	大光寺保育園	西久保町一丁目 (☎63-5775)	3カ月～	120	
	第三保育所	昭和町 (☎25-2627)	3カ月～	90		間野谷保育園	間野谷町 (☎62-6570)	3カ月～	110	
	第四保育所	寿町 (☎25-3234)	3カ月～	90		たから保育園	赤堀今井町二丁目 (☎62-2237)	3カ月～	150	
	私立	茶々いタワー花の森保育園	大手町 (☎22-5611)	2カ月～	45	東地区	大林寺保育園	市場町一丁目 (☎62-3600)	3カ月～	170
		やさか保育園	八坂町 (☎23-0416)	2カ月～	60		青空保育園	東小保方町 (☎40-9333)	3カ月～	140
		かしま保育園	鹿島町 (☎26-0243)	2カ月～	90		若竹保育園 ※1	東町 (☎62-0269)	3カ月～	160
		はちす保育園 ※1	上諏訪町 (☎25-7303)	2カ月～	150	田部井保育園	田部井町二丁目 (☎63-0077)	4カ月～	60	
		日乃出保育園	日乃出町 (☎23-3477)	3カ月～	115	むつみ保育園	西小保方町 (☎62-0308)	4カ月～	110	
		こまくさ保育園 ※1	下植木町 (☎25-7107)	2カ月～	120	公立	境いよく保育所	境伊与久 (☎76-1636)	3カ月～	90
		ひかりのご保育園	新栄町 (☎25-1575)	3カ月～	90		境ひので保育所	境米岡 (☎74-5702)	10カ月～	90
		わかくさ保育園 ※1	宮子町 (☎24-8859)	2カ月～	210		つくし保育園	境 (☎74-1030)	2カ月～	90
		ひばり保育園	連取町 (☎26-1647)	3カ月～	200		ふちな保育園	境下淵名 (☎76-0568)	3カ月～	90
なかよし保育園		山王町 (☎23-5898)	3カ月～	75	あけぼの保育園		境下淵名 (☎76-0617)	5カ月～	70	
しいの実保育園 ※1	山王町 (☎40-3373)	4カ月～	180	めざめ保育園	境下武士 (☎74-4738)		3カ月～	90		
太陽保育園	堀口町 (☎32-3370)	3カ月～	120	こぼと保育園 ※1	境下武士 (☎74-0778)		2カ月～	90		
ひまわり保育園	柴町 (☎32-1778)	4カ月～	90	さかい保育園	境栄 (☎74-7585)	3カ月～	90			
白ばら保育園 ※1	戸谷塚町 (☎32-1400)	3カ月～	270							
羽黒保育園	馬見塚町 (☎32-2440)	2カ月～	160							

※1 0歳児は保育時間の延長に制限があります。
 ※2 土曜保育を行っていません。

公立幼稚園一覧

施設名	所在地 (電話番号)	定員		
		3歳児	4歳児	5歳児
第一幼稚園	曲輪町 (☎25-0320)	30	50	50
南幼稚園	上泉町 (☎25-1098)	-	30	30
殖蓮幼稚園	上植木本町 (☎26-4561)	30	30	30
茂呂幼稚園	茂呂町二丁目 (☎26-4460)	-	30	30
三郷幼稚園	波志江町 (☎23-1951)	-	30	30
宮郷幼稚園	田中島町 (☎24-4373)	30	30	30
名和幼稚園	堀口町 (☎32-2080)	30	30	30
あかぼり幼稚園	西久保町二丁目 (☎62-3744)	30	50	50
あずま幼稚園	東町 (☎62-0241)	30	50	50

●公立幼稚園全体での定員は840人です

認定こども園一覧

施設名	所在地(電話番号)	対象 年齢	定員
あかいしこども園	曲輪町(☎25-1874)	2カ月～	190
ゆたか第二保育園(夜間)	今泉町一丁目(☎61-8280)	2カ月～	50
茂呂こども園	茂呂町二丁目(☎24-8221)	3カ月～	135
二葉こども園 ※1	茂呂南町(☎25-2626)	2カ月～	135
三郷こども園	波志江町(☎23-6122)	3カ月～	285
西園こども園	安堀町(☎25-0652)	3カ月～	135
慈教幼稚園 ※2	波志江町(☎24-7700)	3歳児～	135
インターナショナルキッズアカデミー	安堀町(☎23-5235)	11カ月～	45
みやさと保育園 ※1	田中島町(☎24-1761)	3カ月～	270
伊勢崎あすか幼稚園	波志江町(☎21-5225)	2歳児～	150
愛の光幼稚園 ※2	今井町(☎26-4124)	2歳児～	90
さくら幼稚園 ※2	富塚町(☎32-3010)	3歳児～	155
ゆたか保育園	馬見塚町(☎32-3691)	2カ月～	135
小泉保育園	小泉町(☎63-6727)	3カ月～	35
あずまの森こども園	田部井町一丁目(☎62-1206)	3カ月～	165
こひつじ幼稚園 ※2	境百々(☎76-2448)	2歳児～	120
すみれこども園	境上武士(☎74-5700)	3カ月～	105
島村めぐみ保育園	境島村(☎74-9221)	3カ月～	30

公立保育所・私立保育園の入所・入園申し込み

入所(園)を希望する保育所(園)で申込書・認定申請書を受け取り、必要事項を記入の上、直接保育所(園)に提出してください。申込書類の配布の際に、入所(園)に必要な面接の日程をお知らせします。

公立幼稚園の入園申し込み

3歳児・4歳児・5歳児の3年保育を行っています。入園を希望する幼稚園で申込書・認定申請書を受け取り、必要事項を記入の上、直接幼稚園に提出してください。申込書を提出する際には、印鑑が必要です。

公立保育所、私立保育園、公立・私立幼稚園、認定こども園の入園児を募集します

【保育を受けるためには】
 保育所(園)に子どもを通園させる場合は、保護者が次の事由のいずれかに該当し、家庭での保育が困難であることが必要です。
 ●就労
 ●妊娠・出産
 ●保護者の疾病・障害
 ●同居または長期入院している親族の介護
 ●災害復旧
 ●求職活動
 ●就学
 ●虐待やDV(ドメスティックバイオレンス)の恐れがある

●育児休業取得中にすでに保育を利用している子どもがいて、継続利用が必要であると認められる
 ●令和元年度途中からの入所(園)を申請している場合も、改めて令和2年度の申し込みをしてください
 ●特別な事情で市外の保育所(園)を希望する場合は、問い合わせてください
 ●子ども保育課(☎272751)

【注意事項】
 ●幼稚園への送迎は、保護者が行ってください
 ●受付期間中に定員を超える申し込みがあった場合は、抽選を行います。また、定員に満たない場合は、受付期間後も先着順で受け付けます
 ●3歳児の申し込みは、きょうだいと同時に入園の申し込みをする場合、またはきょうだいが既に入園している場合に限り、優先されます
 ●開園時間は市ホームページを確認してください
 ●問い合わせ 学校教育課(☎272787)

私立幼稚園一覧

施設名	所在地 (電話番号)	対象 年齢	定員
すみよし幼稚園	馬見塚町 (☎32-1069)	3歳～	225
田部井幼稚園	田部井町二丁目 (☎62-5977)	3歳～	320

※すみよし幼稚園は令和2年4月から認定こども園に移行予定です

私立幼稚園の入園申し込み

申し込みの受付期間や対象などは幼稚園によって異なります。事前に各幼稚園に問い合わせてください。

施設見学会
 公立保育所・私立保育園・認定こども園の施設見学会を実施します。見学を希望する人は、直接各施設へお出掛けください。
 期間 9月10日(火)から12日(木)まで
 時間 午前9時30分～正午
 ※幼稚園の見学については、各園に問い合わせてください



認定こども園の入園申し込み
 認定こども園は保育所と幼稚園の機能を併せ持つ施設です。保育園としての利用希望の場合には「公立保育所・私立保育園の入所・入園申し込み」、幼稚園としての利用希望の場合には「私立幼稚園の入園申し込み」とおり手続きをしてください。
 ●問い合わせ 子ども保育課(☎272751)

10月1日から幼稚園・保育所(園)・認定こども園 認可外保育施設などの利用料の無償化を開始

子育てに係る経済的負担を軽減するため、10月1日から幼児教育・保育の無償化が始まります。施設によって無償化の対象となる範囲などが異なるので、確認してください。通園送迎費、食材料費、行事費などはこれまでどおり保護者の負担です。

- 問い合わせ
- 保育所(園)・認定こども園など(こども保育課) ☎(27)2751
 - 公立幼稚園II学校教育課 ☎(27)2787
 - 障害児通所施設II障害福祉課 ☎(27)2753

幼児教育・保育の無償化の対象となる施設と対象者

幼児教育・保育の無償化の対象となる施設と対象者は次のとおりです。下表でも確認できます。

- **認可保育所(園)・認定こども園(保育認定)**
 - 3歳児(3歳に達し、最初の3月31日を経過している子ども)から5歳児
 - 市民税非課税世帯の0歳児から2歳児
- **新制度移行幼稚園・認定こども園(教育認定)**
 - 満3歳児から5歳児
 - 幼稚園型預かり保育の利用の無償化には、保育の必要性の認定が必要です
- **私学助成幼稚園**
 - 満3歳児から5歳児
 - 保育料の無償化には申請が必要で、預かり保育の利用の無償化には、保育の必要性の認定が必要です
- **認可外保育施設・一時預かり事業など**
 - 3歳児から5歳児
 - 市民税非課税世帯の0歳児から2歳児
 - 無償化には、保育の必要性の認定が必要です
- **障害児通所施設**
 - 3歳児から5歳児まで、児童発達支援、保育所等訪問支援の認定を受けている子ども
 - 児童発達支援には医療型・居宅訪問型を含みます



無償化に関する手続き

- **無償化に関する手続きが必要ない場合**
 - 保育認定を受けて、既に認可保育施設に子どもが通っている
 - 既に教育認定を受けていて、保育の必要性がない
 - 子どもが障害児通所施設を利用している
 - **無償化に関する手続きが必要がある場合**
 - 子どもが私学助成幼稚園に通っている
 - 就労などの理由で保育の必要性があり、認可外保育施設・一時預かりなどを利用している、または利用を考えている
- 手続き方法や制度の内容については、詳しくは市ホームページを確認してください

いせさき花火大会を開催します

ラブリバー親水公園うめきを打ち上げ会場に、色とりどりの花火が伊勢崎の夜空を彩ります。約1時間にわたって繰り広げられる光と音の競演を、ぜひお楽しみください。

問い合わせ 文化観光課 ☎(27)2759

期日 9月21日(土)
※荒天により順延の場合は9月22日(日)
時間 午後6時30分～7時30分
観覧会場 西部公園・つなとりスポーツ広場・オートレース場ほか
※会場周辺では、午後5時から8時30分まで図のとおり交通規制を行います

通規制を行います。安全のため、係員の指示に従って通行してください



▲満開の花火が夜空を彩ります

※コミュニティバス「あおぞら」は運休となる便がありますので注意してください

【受け入れ人数】

- 新1年生 38人程度
- 新2年生 20人程度
- 新3年生 36人程度
- 新4年生 20人程度
- 新5年生 34人程度
- 新6年生 20人程度

※教育支援が必要な児童は、申し込みの前に学校教育課に相談してください。また、申し込み後に教育委員会から相談する場合があります

【申し込み】

申込書に必要事項を記入の上、10月1日(火)から31日(木)までに学校教育課に提出してください。

※土・日・祝日は除きます
※申込書は学校教育課にあり
ます。市ホームページからダウンロードもできます

【入学者の決定】

申込者が受け入れ人数を超えない場合は、11月下旬に決定の通知を郵送します。受け

特認校制を利用した 北小学校への入学希望者を募集

北小学校は、市内の全域から児童の受け入れができる特認校です。特認校制を利用して令和2年度に北小学校への入学を希望する児童の申し込みを受け付けます。

問い合わせ 学校教育課 ☎(27)2787

入れ人数を超える場合は、通知をした上で抽選会を行います。

抽選会期日 11月18日(月)

時間 午後3時開始

会場 市役所東館5階第1会議室

【注意事項】

● 申込者が受け入れ人数に満たない場合は、12月9日(月)から13日(金)まで、先着順で追加の申し込みを受け付けます

● 令和2年度中に北小学校指定通学区域内への転居が決定している場合は、優先して入学できます。建築請負契約書、売買契約書、賃貸契約書などのうち、いずれかの写しを申込書に添付してください

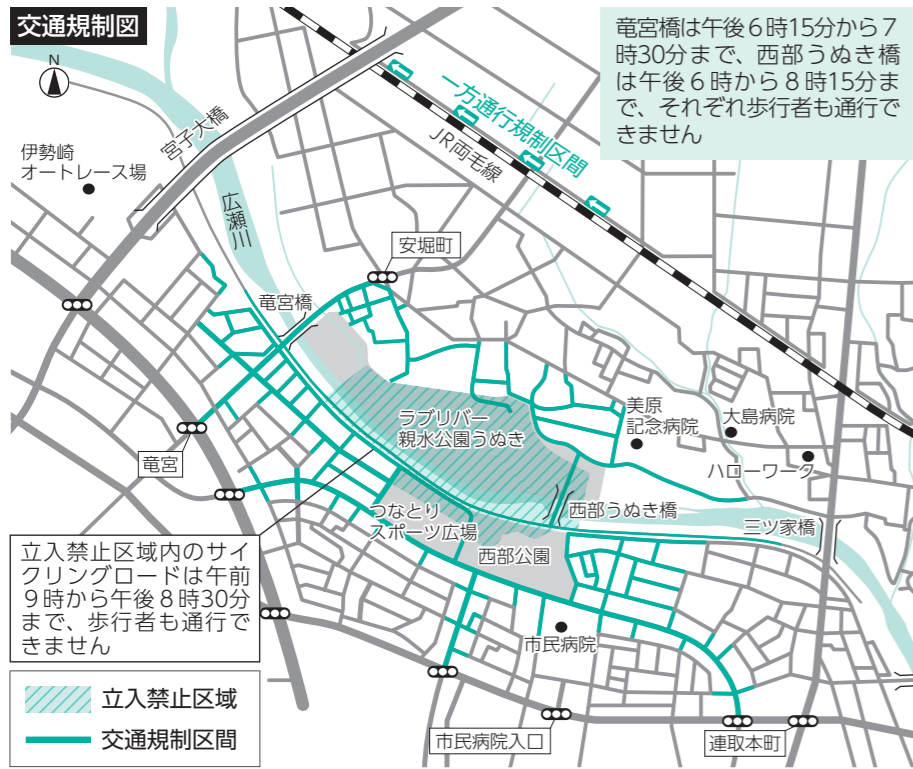
● 今回入学が決定した児童のきょうだいが、令和3年度以降の入学を申し込み場合、きょうだいの在籍を理由に優先されることはありません

華蔵寺公園遊園地 ☎25-4478
http://www8.wind.ne.jp/kezouji/

観覧車から花火を見よう

いせさき花火大会に合わせて、大観覧車ひまわりなど一部の遊具を午後8時まで営業します。そのほかの遊具は午後6時までです。

※荒天の場合は、花火大会の日程に合わせて延期となります





一日図書館員

図書館の仕事を通じて 本に親しみました



カウンターで本の貸し出しの受け付け



オリジナルのしおりを作りました

7月23日、伊勢崎市図書館で市内の小学生10人が一日図書館員として図書館の仕事を体験しました。伊勢崎市図書館の職員から館内の案内を受けた後は、本の貸し出しや返却された本を本棚に戻す配架作業、しおり作りなどを体験し、図書館の仕事への理解を深めました。参加した子どもは「図書館が好きで、よく来るから参加しました。お仕事は楽しくて、しおり作りが一番楽しかったです」と感想を話してくれました。

夏休み子ども絵画教室

子どもたちが個性豊かな絵を描きました



先生に教わりながら楽しく絵を描く子どもたち



素敵な作品が完成しました

7月24日・25日、北公民館で「夏休み子ども絵画教室」が行われました。参加した子どもたちは、1日目に鉛筆などで下地になる絵を描き、2日目にはそれに色を塗って絵を完成させました。完成後は講師の先生に絵を見て講評をもらいながら修正していき、より良い作品に仕上げていきました。子どもたちからは、「いろいろなアドバイスをもらえて良かった」「最後まで絵を完成できた!」と喜び声が上がりました。

姉妹都市文化使節団公演

市内各所で素晴らしい演奏と歌声を披露しました



文化使節団 The Shandies の2人、左からシャノン・スタインさんとナタリー・ヴォダルチックさん



スマーク伊勢崎公演も多くの人たちが集まりました



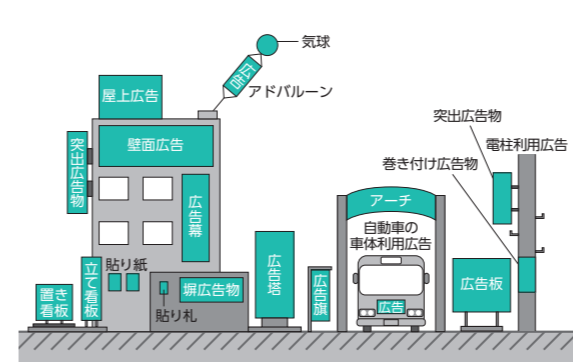
多くの人が2人の演奏に耳を傾けました

8月9日・10日、国際姉妹都市米田ミズーリ州スプリングフィールド市文化使節団が本市を訪れ、市民病院とスマーク伊勢崎(西小保方町)、いせさきまつりおまつり広場で楽曲を披露しました。滞在中は、市内の家庭にホームステイをしながら、着物の着付けや茶道、みこしなどの日本の文化体験をはじめ、市内企業の視察をするなど、多くの市民と交流を図りました。

屋外広告物のルールを守りましょう

9月1日(日)から10日(火)は「屋外広告物適正化旬間」です。魅力あるまちづくりのために、屋外広告物の表示ルールを守りましょう。

問い合わせ 都市計画課(☎27)2767



「屋外広告物にはさまざまなものがあります」
屋外広告物には、屋上や壁面の広告物、広告板、広告塔、アドバルーン、ポスター、のぼり旗など、さまざまな形状のものがあります。営利目的のものだけではなく、地域の行事を知らせるポスターや貼り紙、事務所名を表示した看板など、非営利目的のものも屋外広告物に該当します。

「屋外広告物表示のルール」

屋外広告物が無秩序に表示されると、まちの景観を損ねたり交通の妨げになったりします。

市では屋外広告物条例を制定し、屋外広告物の表示や設置に一定のルールを定めています。条例では、屋外広告物を表示することができない地域(禁止地域)・物件(禁止物件)を定めているほか、表示することができる地域(許可地域)にも、表示面積や高さなどの許可基準を設けています。

「条例に違反した屋外広告物を是正します」

市では幹線道路沿線を中心に、条例に違反した屋外広告物が無いかパトロールし、是正指導を行っています。土地や建物を広告表示のために貸している人は、条例に違反した屋外広告物が設置されないように、市の許可を受けているか確認してください。

「違反広告物の情報を教えてください」

道路上や電柱、街路樹などの禁止物件には、貼り紙、貼り札、立て看板、広告旗を表示できません。違反広告物を見つけたら、都市計画課に連絡してください。



「広告主の皆さんは次のことに注意しましょう」

- 屋外広告物の表示には事前に市の許可が必要です。きちんと許可を得ていますか
- 屋外広告物の施工(設置)業者は、群馬県屋外広告業の登録を受けていますか
- 屋外広告物の表示内容が分かりやすく、色彩が景観に配慮されていますか
- 屋外広告物の表示(設置)後に、定期的に安全点検をしていますか

10月1日から年金生活者支援給付金制度が始まります

年金生活者支援給付金は、公的年金などの収入や所得額が一定基準額以下の年金受給者の生活を支援するために、年金に上乗せして支給されるものです。受け取りには請求書の提出が必要で、申請の案内や事務手続きは、日本年金機構が行います。

問い合わせ

- 年金医療課(☎27)2741
- 給付金専用ダイヤル(☎0570(05)4092)
- 前橋年金事務所(☎027-231-1709)

対象 老齢基礎年金を受給している人で、次の要件をすべて満たす人

- 65歳以上
- 世帯全員の市民税・県民税が非課税
- 年金収入額とそのほかの所得額の合計が87万9300円以下

※障害基礎年金・遺族基礎年金を受給している人は、前年の所得額の合計が462万1000円(税法上の扶養者がいる場合は、扶養者の人数などに応じた金額を加算した金額)以下の人が対象です

申し込み

- 平成31年4月1日以前から年金を受給している人で対象の人には、日本年金機構が請求手続きの案内を発送し、9月上旬から順次届きます。同

封の年金生活者支援給付金請求書を記入して返送してください

詳しくは前橋年金事務所に問い合わせるか、厚生労働省のホームページ(https://www.wnlhw.go.jp/nenkikyufukin/)で確認してください

年金機構や厚生労働省を装った不審な電話や案内に注意してください。年金機構や厚生労働省が口座番号を聞いたり、手数料などの金銭を求めたりすることはありません

- 伊勢崎市役所……………☎0270-24-5111
 - 赤堀支所……………☎0270-62-1151
 - あずま支所……………☎0270-62-1311
 - 境支所……………☎0270-74-1111
- 開庁時間 午前8時30分～午後5時15分

- 災害情報案内(24時間)……………☎0180-99-2999
- 救急病院等案内(24時間)……………☎0270-23-1299

傍聴しましょう 教育委員会会議定例会

期日 9月20日(金)
 時間 午後2時開始
 会場 市役所本館5階職員研修室
 定員 7人(先着順)
 申し込み 当日午後1時30分から1時50分までに
 直接会場へ
 問い合わせ 教育委員会総務課(☎27-2785)

☒ いせさき情報メールに登録を!

災害・防災情報や地域の防犯情報をメールで配信しています。携帯電話で次のアドレスに空メールを送信して登録しましょう。☒ tisesaki@sg-m.jp
 問い合わせ 安心安全課(☎27-2706)



スマホアプリ「マチイロ」で広報いせさを配信中!

スマートフォンなどでいつでもどこでも、広報いせさを読むことができます。
 問い合わせ 広報課(☎27-2711)



お知らせ

第2期伊勢崎市教育振興基本計画(案)に関するパブリックコメント手続

教育委員会総務課
 (☎27)2785

本市の教育行政の基本的な考え方や方向性を示した第2期伊勢崎市教育振興基本計画(案)について、パブリックコメント手続を行います。皆さんの意見を聞かせてください。
【意見の提出方法】
 所定の様式に住所・氏名・意見とその理由を記入の上、直接または郵送・ファクス・メールで教育委員会総務課に提出してください。
 ※資料と所定の様式は、教育委員会総務課、市民情報コーナー(市役所・各支所)にあります。市ホームページからダウンロードもできます。

- 期日 9月5日(木)から10月4日(金)まで(必着)
- 対象 次のいずれかに該当する人
 - 市内に在住または在勤・在学の人
 - 市内に事務所・事業所がある個人・法人・団体
 - 本市に納税義務がある人

催し

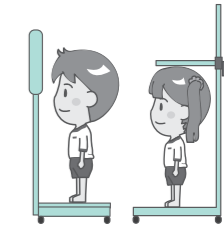
市指定重要文化財旧森村家住宅十五夜の集い
 文化財保護課(☎75)6672
 期日 9月13日(金)
 ※雨天の場合は9月14日(土)に順延
 時間 午後4時30分～7時

埋蔵文化財展「いせさき発掘!令和初発掘調査成果展」文化財保護課(☎75)6672
 史跡上野国佐位郡正倉跡八角形倉庫模型、赤堀村104号墳出土埴輪、伊勢崎城跡の写真など、市内の遺跡発掘調査で出土した遺物に関する展示を行います。
 期間 9月14日(土)から16日(祝)まで
 時間 午前10時～午後6時
 会場 スマック伊勢崎(西小保方町)
 入場料 無料
 * 企画展の期間中、次のとおり関連イベントを実施します。いずれも参加料は無料です。
「ラ板ストラップ作り」
 プラスチック板にペンで絵を描き、トースターで焼いてストラップを作ります。
「スタンプリー」
 スマック伊勢崎の店内に置かれたスタンプを集めた人に

●この基本計画(案)に利害関係がある人
 宛先 〒372-8501
 (住所不要) 市役所教育委員会総務課、☎(24)9668、k-sounmu@city.isesaki.lg.jp
令和2年度より市民プールを休止します
 スポーツ振興課(☎27)2747
 市民プールは、施設の老朽化により安全管理・運営の確保が見込めないため、令和2年度から休止します。
都市計画決定されました
 都市計画課(☎27)2766
 伊勢崎都市計画道路の変更について、7月24日付で都市計画決定されました。関係図書は都市計画課で縦覧できます。
 ●3・4・63号米岡上武士線の線形を変更
いせさき就職面接会
 商工労働課(☎27)2755
 期日 10月4日(金)
 受付時間 正午～午後3時
 会場 プラザ・アリア(喜多町)
 ※伊勢崎駅北口から無料バスを運行します
 対象 大学院・大学・短期大

就学時の健康診断を実施します

令和2年4月に小学校に入学する子ども(平成25年4月2日から平成26年4月1日生まれ)の健康診断を、9月下旬から11月中旬にかけて各小学校で行います。保護者の皆さんは、該当する子どもに必ず健康診断を受けさせてください。



- 対象となる子どもがいる世帯には、健康診断の通知を9月中旬に郵送します。通知が届かない場合や次の事項に該当する場合、不明な点がある場合は学校教育課に問い合わせてください。
- 当日、病気などで欠席する
 - 心身に障害があり、就学相談を希望する
 - 外国人で、日本の学校への入学を希望しない
- 問い合わせ 学校教育課(☎27-2787)

記念品を差し上げます。
対象 小学生以下
【史跡女堀の360度画像】
 東京福祉大学教育学部柴田研究室が制作した、360度画像により、史跡女堀の発掘調査の様子が見られます。
【ペーパークラフト作り】
 史跡上野国佐位郡正倉跡八角形倉庫のペーパークラフトを作ります。
【土器の展示】
 殖蓮小学校の6年生が制作した土器を展示します。
お楽しみ会夏のスペシャル
 境児童館どんぐり(☎70)2415
 家の人と一緒に手遊びやふれあい遊びを楽しみましょう。
 期日 9月19日(木)
 時間 午前10時30分～11時30分
 会場 境児童館どんぐり
 参加料 無料
 申し込み 当日直接会場へ
いきいきサロン
 地域包括支援センター(☎27)2745
 シニアのための、運動やおしゃべりができる楽しい交流の場です。
 期日 9月26日(木)
 時間 午後2時～3時30分

軽トラ朝市
 商工労働課(☎27)2755
 軽トラの荷台を店舗に見立てて、農産物や加工食品、日用品などを販売します。
 期日 9月21日(土)
 時間 午前8時30分～11時30分
 会場 いせさき明治館前市道
 問い合わせ 伊勢崎商工会議所(☎24)2211
まなびい先生自まつ企画事業
「つたええ★ライブハウス」
 生涯学習課(☎27)2794
 期日 9月14日(土)
 時間 午後2時～4時
 会場 赤石楽舎
 定員 120人(先着順)
 内容 キーボード、ベース、ギター、パーカッションの生演奏をバックに童謡、唱歌、歌謡曲などをみんなで歌います。
 参加料 100円(資料代など)
 申し込み 当日直接会場へ

華蔵寺公園遊園地 ☎25-4478
http://www8.wind.ne.jp/kezouji/

**敬老の日イベント
おじいちゃんとおばあちゃんと遊園地に行こう**

お孫さんと一緒に来園したおじいちゃん・おばあちゃんに無料で遊具を利用できるリストバンドタイプのパスを受け付けで差上げます。お孫さんにはお菓子をプレゼントします。
※お孫さんが遊具に乗る時はチケットが必要です
期日 9月15日(日)・16日(祝)



◀お孫さんと一緒に遊園地を楽しみましょう▶

東京福祉大学公開講座

企画調整課 ☎27-2707

期日・時間・内容 下表のとおり
会場 東京福祉大学伊勢崎キャンパス(山王町)
参加料 無料
申し込み 9月17日(火)午前10時から申し込み用ホームページまたはファクス・メールで東京福祉大学
https://www.tokyo-fukushi.ac.jp/contribute/extension/2019/isesaki.html ☎20-3677、kouza@ed.tokyo-fukushi.ac.jpへ
問い合わせ 東京福祉大学 ☎20-3671

公開講座一覧表

講座名	期日・時間	定員(先着順)
長寿時代の口腔ケア ※歯ブラシ持参	10月12日(土) 午後2時~3時30分	200人
親子で(いろいろ)楽しく遊ぼう! ※1	10月19日(土) 午前10時30分~正午	20組
イライラとのつきあい方	10月19日(土) 午後1時30分~3時	60人
共生社会を目指すインクルーシブ教育とは	11月9日(土) 午前10時30分~正午	120人
集団の育て方、生かし方	11月9日(土) 午後1時30分~3時	120人
世界を巡る作曲家の旅	11月30日(土) 午前11時~正午	30人
子ども理解の技を学ぼう ※服装は動きやすいもの	11月30日(土) 午後1時30分~3時30分	40人
スウェーデンとノーマライゼーションの理念	12月7日(土) 午前10時30分~正午	120人
酒を楽しく飲む ※電卓持参	12月7日(土) 午後1時30分~3時	120人
ことばではなくからだの 感覚を使ったカウンセリング ※2	12月21日(土) 午前10時30分~正午	120人
親子で楽しい音楽遊び ※1	12月21日(土) 午後1時30分~3時	20組

※1 対象は未就学児とその保護者で、服装はスカート以外の動きやすいもの
※2 服装はノースリーブ・スカート以外の動きやすいもの

募集

都市計画マスタープラン策定委員会の委員を募集します
都市計画課 ☎(27)2766
都市計画マスタープラン(案)について審議する、都市計画マスタープラン策定委員会の委員を募集します。策定委員会は、11月から令和3年3月までの平日に開催し、全5回を予定しています。
委嘱期間 委嘱した日から市長に答申するまで

対象 市内に1年以上在住している20歳以上の人
定員 4人
申し込み 申込書に必要事項を記入の上、直接または郵送・ファクス・メールで都市計画課へ
※申込書は、都市計画課、市民情報コーナー(市役所・各支所)にあります。市ホームページからダウンロードもできます
※応募の内容を基に選考し、結果は書面で応募者全員に通知します
宛先 〒372-1850-1

農地利用最適化推進委員を募集します
農業委員会事務局 ☎(27)2782
農地利用の最適化推進のために、現場活動を担う農地利用最適化推進委員を募集します。会議は月に1回程度開催されます。報酬は市の条例によります。今回は欠員を補充するための募集です。
(住所不要) 市役所都市計画課、☎(23)0601、tosikei@city.isesaki.lg.jp
締切日 9月24日(火)必着

委嘱期間 11月6日(水)から令和2年11月19日(木)まで
対象 宮郷地区・名和地区・豊受地区に在住の人
定員 1人
申し込み 申込書に必要事項を記入の上、9月17日(火)から直接または郵送で農業委員会事務局へ
※申込書は農業委員会事務局にあります。市ホームページからダウンロードもできます
宛先 〒372-1850-1 (住所不要) 市役所農業委員会事務局
締切日 10月16日(水)必着

市民ホール ランチタイムコンサート

市民の皆さんが気軽に音楽を楽しめる、ランチタイムコンサートを開催します。
※座席を80席用意します。立ち見もできます
期日 9月26日(木)
時間 午後0時15分~0時45分
会場 市役所東館1階市民ホール
内容 琴の演奏
入場料 無料
問い合わせ 行政課 ☎27-2702



保健

健康づくり課 ☎(27)2746
健康管理センター ☎(23)6675
赤堀保健センター ☎(20)2210
あすま保健センター ☎(62)9918
境保健センター ☎(74)1363
口腔がん公開講座と口腔がん検診
期日 11月10日(日)
会場 市役所東館5階会議室
公開講座
時間 午後1時~1時50分
講師 横尾聡さん(群馬大学大学院医学系研究科口腔顎顔面外科学講座・形成外科学講座教授)
入場料 無料
申し込み 当日直接会場へ
口腔がん検診
時間 午後2時~4時
定員 60人(先着順)
検査料 無料
申し込み 申込用紙に必要事項を記入の上、9月9日(月)午前9時からファクスで伊勢崎歯科医師会 ☎(21)0394へ
※申込用紙は、伊勢崎歯科医師会(社会福祉会館内、上泉町)、市内の歯科医院、調剤薬局などにあります
問い合わせ 健康づくり課

市青少年善行表彰候補者を推薦してください

市民活動課 ☎61-6712

市青少年問題協議会では、善い行いをした青少年を令和2年2月1日(土)に開催される市青少年健全育成大会で表彰します。候補者を推薦してください。

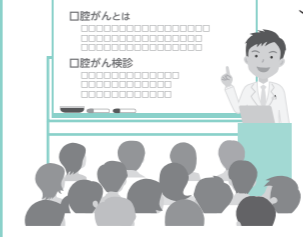


▲善い行いを表彰

対象 市内に在住かつ在勤・在学のおおむね25歳までで、次のいずれかの項目に該当する人または団体に推薦してください。
●人に優れた勇気を示した
●奉仕精神に富み、人に献身的で親切である
●自然や公共物を大切に、その保全にいつも心掛けている
●困難に負けず、学業やスポーツ、各種活動に励んでいて、周囲に善い影響を与えた
●誠実さや責任感の強さ、努力などが認められ、ほかの人の模範となった

●そのほか、人に感謝されるようなことを行った
推薦方法 所定の推薦書に必要事項を記入の上、直接または郵送で市民活動課へ
※推薦書は市民活動課、市民情報コーナー(市役所・各支所)、各公民館にあります。市ホームページからダウンロードもできます
※自分を推薦することはできません
宛先 〒372-0014 昭和町1712-2 市民活動課
締切日 10月1日(火)必着

がん予防パネル展を見て、知って、受けようがん検診
本市の死亡原因の第1位はがんです。がん死亡の減少には、がん検診を受診し、早期発見・早期治療することが大切です。9月は「がん征圧月



たは伊勢崎歯科医師会 ☎(23)2772

間は「がんに関する正しい知識とがん検診受診率向上のためのパネル展を開催します。」
期間 9月18日(水)から25日(水)まで
※土・日・祝日を除きます
時間 午前8時30分~午後5時15分
※25日(水)は午後3時まで
会場 市役所東館1階市民ホール
問い合わせ 健康管理センター
9月27日(金)から10月13日(日)まで各図書館でミニパネル展を行います。

前立腺がん講演会
期日 10月12日(土)
時間 午前10時~11時30分
会場 餅の郷(円形交流館)
定員 150人(先着順)
演題 聞かなきや損する! 中高年男性の多くが悩んでいる前立腺の病気のこと
講師 伊藤一人さん(黒沢病院院長)
入場料 無料
申し込み 当日直接会場へ
問い合わせ 健康管理センター

休日の漏水などの緊急連絡先

道路上から水道メーターまでの間に漏水を発見した場合は、竜宮浄水場(☎24-1760)または下記の指定工事店に連絡してください。

- 9月16日(祝) 中央水道 ☎25-1592
- 9月21日(土) 栗原建設 ☎25-6720
- 9月22日(日) 須田設備工業 ☎62-2349
- 9月23日(祝) 吹上設備工業 ☎76-0406
- 9月28日(土) 阿久津建設 ☎62-1242
- 9月29日(日) 穂詮 ☎32-0875

次の地域の連絡先は、以下のとおりです。

- 境島村の利根川右岸地域(本庄市給水区域) = 本庄市水道課(☎0495-22-2151)
- 境平塚の利根川右岸地域(深谷市給水区域) = 深谷市水道工務課(☎048-577-7529)



ママヨガ&ベビーヨガマッサー教室
あずま公民館(☎620115)

期日 10月3日(木)・10日(木)(全2回)
10月17日(木)・24日(木)(全2回)

時間 午前10時30分～正午

会場 あずま公民館

親子でリトミック
境児童館どんぐり(☎702415)

期日 9月17日(火)

時間 午前10時30分～11時30分

会場 境児童館どんぐり

対象 市内に在住の1歳以上2歳以下の子どもとその保護者

定員 20組(先着順)

参加料 無料

申し込み 9月10日(火)午前10時から直接または電話で境児童館どんぐりへ

家庭教育学級
赤堀公民館(☎621153)

期日 9月19日・10月3日・17日・11月7日の木曜日(全4回)

時間 午前10時～正午

本格!スパイスカレー講座
豊受公民館(☎320350)

期日 9月27日(金)

時間 午前10時～午後1時

会場 豊受公民館

対象 市内に在住または在勤・在学の人

定員 30人(先着順)

内容 カボチャを使ったスパイスカレー作りとスパイスの活用術を学びます

参加料 1200円(材料費)

申し込み 9月11日(水)午前9時から直接または電話で豊受公民館へ

対象 市内に在住の2カ月以上8カ月以下の子どもとその母親

定員 各15組(先着順)

内容 骨盤調整を中心とした母親向けヨガとオイルを使わないベビーヨガマッサーを行います

参加料 無料

申し込み 9月12日(木)午前9時から直接または電話であずま公民館へ

天保の大飢饉と幕末風雲録「伊三郎・文蔵・忠治とその時代」
境剛志公民館(☎740168)

期日 10月9日から30日まで(水曜日(全4回))

時間 午前10時～正午

会場 境剛志公民館

対象 市内に在住または在勤・在学の人

定員 30人(先着順)

内容 天保の大飢饉、日光例幣使街道と境六斎市、徳川の聖地・世良田と利根川水運などについて学びます

参加料 無料

申し込み 9月10日(火)午前

里親制度相談会
子育て支援課(☎272798)

期日 9月20日(金)

時間 午後1時～4時

会場 市役所東館2階相談室

申し込み 当日直接会場へ

相談

子どもたちを養育できる里親を募集しています。「子どもを養育したいと考えている」「里親制度に興味があり話を聞いてみたい」という人は、この機会に相談会に参加してみませんか。

期日 9月20日(金)

時間 午後1時～4時

会場 市役所東館2階相談室

申し込み 当日直接会場へ

ハロウィン飾りを作ろう
生涯学習課(☎272794)

期日 10月12日(土)

時間 午後1時～4時

会場 青少年育成センター

対象 小学生

定員 30人(先着順)

内容 キャンドル工作、ガーランド作りを行います

参加料 500円(教材費)

申し込み 9月14日(土)午前9時から直接または電話で青少年育成センター(☎235800)へ

赤堀公民館

期日 9月27日(金)

時間 午前10時～午後1時

会場 豊受公民館

対象 市内に在住または在勤・在学の人

定員 30人(先着順)

内容 カボチャを使ったスパイスカレー作りとスパイスの活用術を学びます

参加料 1200円(材料費)

申し込み 9月11日(水)午前9時から直接または電話で豊受公民館へ

地域包括支援センター
地域包括支援センター(☎27745)

期日 10月1日から11月26日まで(火曜日(全8回)≡ 餅の郷(市民交流館))

時間 午前10時～11時30分

対象 市内に在住の65歳以上の高齢者

定員 各20人(先着順)

参加料 無料

親民タブレット入門講座
情報政策課(☎272709)

期日 10月10日(木)

時間 ①午前9時30分～午後0時30分
②午後1時30分～4時30分

会場 餅の郷(市民交流館)

対象 市内に在住または在勤・在学で、タブレット型端末の操作が未経験の人

定員 各20人(抽選)

内容 タブレット型端末の基本的な操作やインターネットの基礎知識などを学びます

脳若トレーニング講座
地域包括支援センター(☎27745)

期日 10月1日から11月26日まで(火曜日(全8回)≡ 餅の郷(市民交流館))

時間 午前10時～11時30分

対象 市内に在住の65歳以上の高齢者

定員 各20人(先着順)

参加料 無料

秋のおもしろ教室
生涯学習課(☎272794)

期日 11月16日(土)午前10時から17日(日)午後4時まで(1泊2日)

会場 青少年育成センター

対象 小学4年生から中学生

定員 30人(先着順)

内容 創作活動や野外活動など

参加料 3700円(教材費、保険料)

申し込み 9月15日(日)午前9時から電話で

まなびい先生自まつ企画事業
通勤通学靴に入る防災ボート工作教室

期日 9月29日(日)

時間 午後1時30分～3時30分

会場 赤石薬舎

対象 市内に在住または在勤・在学の人

定員 9人(先着順)

内容 火に強く軽量で衝撃に強いボートを作ります

参加料 2000円(教材費)

申し込み 9月9日(月)午前9時から電話で生涯学習課へ

講演
Gパンでバッグとブローチを作ろう

期日 9月20日(金)

時間 午前10時～正午

会場 清掃リサイクルセンター

対象 市内に在住または在勤・在学の人

定員 16人(先着順)

参加料 400円(材料費)

申し込み 9月10日(火)午前9時から電話で清掃リサイクルセンター21へ

建築大工によるDIY講座

大工の指導により3級技能検定の課題を作成しながら技術を身に付ける初心者向けの講座です。

期日 10月18日から11月15日までの金曜日(全5回)

時間 午後1時30分～4時30分

会場 職業支援センターいせさき(宮子町)

定員 5人(先着順)

参加料 8,000円(テキスト代など)

申し込み 9月17日(火)から30日(月)までに直接伊勢崎佐波職業訓練校(宮子町、☎25-7568)へ

問い合わせ 商工労働課(☎27-2755)

伊勢崎オート ☎24-5780 <http://isesaki-auto.jp/>

◆ 浜松オート場外発売 GIスピード王決定戦
9/12・13・14・15・16

◆ 山陽オート場外発売 特別GI共同通信社杯 プレミアムカップ
9/21・22・23・24・25

◆ 川口オート場外発売
9/17・18・19・20

売上金は機械工業の振興・社会福祉の増進などに広く役立てられています



献血にご協力ください

期日 9月11日(水)
時間 午前9時30分～午後4時
 ※午前11時45分から午後1時までは除きます
会場 市役所東館1階市民ホール
内容 全血献血(400ml)
問い合わせ 社会福祉課(☎27-2748)

期日 9月27日(金)
時間 午前9時30分～正午
会場 北公民館
内容 全血献血(400ml・200ml)
問い合わせ 北公民館(☎25-4547)
 ※200ml献血は時間内で終了する場合があります



スポーツ

ミニバレーボール教室

スポーツ振興課(☎27-2747)
期日 10月16日から11月13日
 までの水・土曜日(全8回)
 ※11月2日(土)は除きます
時間 ●水曜日 午後7時～9時
 ●土曜日 午前9時30分～11時30分
会場 茂呂小学校
対象 市内の小学生
定員 40人(先着順)
内容 基本から試合まで
参加料 無料
申し込み 9月17日(火)から10月8日(火)までに直接スポーツ振興課へ

ナイターテニス教室

華蔵寺公園運動施設管理事務所(☎23-7015)
期日 10月7日から11月1日までの月・金曜日(全8回)
時間 午後7時～8時30分
会場 市庭球場
対象 市内に在住または在勤の人
 ※高校生・大学生は除きます
定員 40人(先着順)
内容 基本から試合まで
参加料 1500円(ボール代など)

代など) 申し込み 9月15日(日)から25日(水)までに参加料を添えて華蔵寺公園運動施設管理事務所へ
 ※1人で2人分までの申し込みができます
 ※施設の年間利用の定期券を持っている人の申し込みは、9月18日(水)から受け付けます

ラグビー教室

スポーツ振興課(☎27-2747)
期日 10月6日から27日までの日曜日(全4回)
時間 午前9時～11時30分
会場 市ラグビー場
対象 5歳から小学6年生
内容 ボールを使った鬼ごっこからミニラグビーのゲームまで
参加料 無料
申し込み 10月1日(火)までに直接スポーツ振興課へ
問い合わせ 市ラグビーフットボール協会(☎080-5096-11618・中里)

市民バドミントン選手権大会(シングルス)

スポーツ振興課(☎27-2747)
期日 10月6日(日)
時間 午前9時開会
会場 市民体育館

交通安全大会を開催します

9月21日(土)から30日(月)まで秋の全国交通安全運動を実施します。交通安全意識の向上を図るため、歌手の松嶋麻未さんを一日警察署長に招き、「伊勢崎・玉村交通安全大会」を開催します。

期日 9月25日(水)
時間 午前10時～午後1時
会場 赤堀芸術文化プラザ
定員 200人(先着順)
 ※駐車場に限りがあります
内容 優良運転者などの表彰式、松嶋麻未一日署長による交通講話、群馬県自動車整備振興会伊勢崎支部によるマイカー点検教室など
入場料 無料
申し込み 当日直接会場へ
問い合わせ 交通政策課(☎27-2734)

秋の市民サイクリング

20日(金)までに直接スポーツ振興課へ
スポーツ振興課(☎27-2747)
期日 10月6日(日)
時間 午前9時市役所出発
 ※午後3時30分帰着予定
行き先 八王子山公園(太田市)
対象 市内に在住の小学5年生以上の人
 ※24インチ以上の自転車に参加してください
参加料 1000円(保険料)
申し込み 9月26日(木)までに電話でサイクリング協会(☎27-582・河村)へ

対象 次のいずれかに該当する小学生以上の人
 ●市内に在住または在勤・在学の人
 ●市バドミントン協会加盟クラブ員
種目・種別
 ●一般男女シングルスA(競技経験3年以上)
 ●一般男女シングルスB(競技経験3年未満または5歳以上)
 ●一般男女シングルスC(初心者または6歳以上)
参加料 2000円
申し込み 9月9日(月)から

広告のページ

地元、いせさきの“旬”をお届け!



いせさき旬コレ

旬の農産物
コレクション

～知ってる?
地元のいい味・この味!～

問い合わせ 農政課 (☎27-2757)

コレクション NO.4

「やよいひめのいちごジャム」



—やよいひめのいちごジャムとは

JA佐波伊勢崎管内の農家が、土づくりから大切にし、手間暇掛けて栽培したやよいひめから作るジャムです。

—特徴

砂糖の使用を抑えているので、やよいひめ本来の味を楽しめます。

—お勧めの食べ方

トーストにマーガリンと一緒にたっぷり塗って食べるのがお勧めです。



かとういちご園
代表 加藤 満さん

—生産者からひとこと

イチゴ栽培は土づくりが重要です。私は酸化還元消毒という農薬を使わない土壌消毒方法を実践しています。この消毒方法は土の中の悪い菌を

減らして、良い菌を増やすことで、おいしいイチゴを作ろうとするものです。

やよいひめは甘みと酸味のバランスがいい、とてもおいしいイチゴです。このジャムはイチゴ本来の味が楽しめて、とてもおいしいですよ。

編集後記

今号は、毎年恒例で伊勢崎市各地区の祭りの様子を紹介しています。私は境ふるさとまつりといせさきまつりの取材に行きました。境ふるさとまつりは行ったことがなく、ほかの職員が撮影してきた写真で様子をうかがうことしかできませんでした。取材をしてみ、みこしに向けた掛け水やおはよしの叩き合いなどエネルギーにあふれた祭りだと感じました。いせさきまつりでは7、8年振りくらいにみこしを担ぎました。

ことは祭りを堪能した夏でした。(こ)



いきいき公民館 自慢の サークル 紹介

第89回

境東公民館 (☎74-0453)



サークル名

健康体操境クラブ

- 活動状況は?
- ▶月3回程度
- 活動場所は?
- ▶境東公民館
- メンバーは?
- ▶10人

公民館の講座で集まった仲間で始めた3B体操のサークルです。3B体操はボール、ベル、ベルターの3種類の道具を使って、音楽に合わせてストレッチをしたり、筋力トレーニングやダンスをしたりする体操です。毎回、丁寧にストレッチをするので、体の可動域が広がります。気の合う仲間と、和気あいあいとおしゃべりをしながら楽しく活動していて、体力増進や健康維持に役立っています。

