

広報

●あなたと市政をつなぐ情報紙●

2019年(令和元年) No.356

10月16日号

いせさき

一緒に遊ぶの楽しいね!

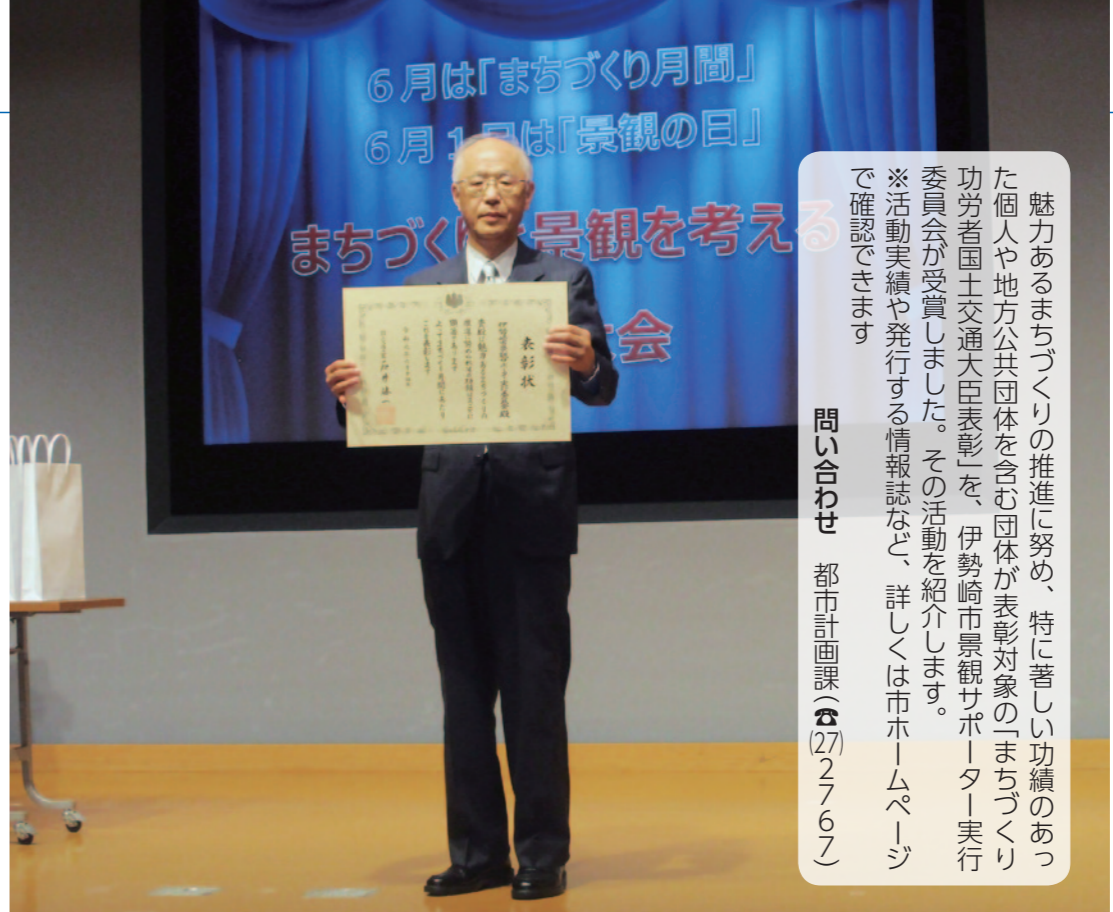
主な内容

- 市景観サポーター 国土交通大臣表彰を受賞! P2
- あずま産業祭・^{ひやま}欅祭あかぼり・^{むか}さかい産業祭 P4
- 市営住宅の入居者を募集します P5
- 図書館^{フレスライバル}FESTIVAL2019 P6

表紙写真：遊園地で遊ぶ祖父と孫の笑顔

9月15日・16日、華蔵寺公園遊園地では「敬老の日イベント」として、祖父母に遊具の無料パスポートをプレゼント。園内では、祖父母と孫で遊具に乗る姿が多く見られ、サイクルモノレールでも楽しそうに遊ぶ2人の笑顔が見られました。

伊勢崎市景観サポーター まちづくり功労者 国土交通大臣表彰を受賞！



魅力あるまちづくりの推進に努め、特に著しい功績のあった個人や地方公共団体を含む団体が表彰対象の「まちづくり功労者国土交通大臣表彰」を、伊勢崎市景観サポーター実行委員会が受賞しました。その活動を紹介します。
※活動実績や発行する情報誌など、詳しくは市ホームページで確認できます。

問い合わせ 都市計画課(☎27)2767



インタビュー

伊勢崎市景観サポーター
実行委員会
委員長 **加治屋 勉** さん

魅力的な景観の発掘などが大切

表彰を受けてどのような感想を持ちましたか？

「協働による景観まちづくり」という市の条例に定められた活動方針の通り、過去10年間にわたり活動を続けてきた先輩サポーターをはじめ、その活動を支えてくれた行政の努力が報われたものと認識しています。このような実績を汚すことのないように今後の活動を活性化していかなければならないという心境です。

活動をする上で苦労したことはありますか？

サポーターは市民からの公募で成立している組織で、年齢も20歳代から70歳代と幅広

いです。メンバーのキャリアは多岐にわたり、価値観も相違しています。これらのメンバーが一つの目標に向かって活動を行うため、「景観まちづくり」に関する考え方やアプローチの方法も違います。これを克服して各事業を企画し実行していくことに難しさを感じています。

景観について感じている市民の皆さんの変化はありますか？

市民を対象とした景観作品展や景観講演会、景観まちあるきなどのイベントが定着してきました。景観審議会が担当している景観まちづくり賞を受賞した物件や活動、景観重要建造物が市民の目に触れ

伊勢崎市景観サポーターとは、伊勢崎市景観サポーターは、市民ボランティアとして市と協働しながら、景観まちづくり講演会などのイベント開催や景観情報誌の発行、まちづくり先進地の視察などを行っています。良好な景観の形成に向けた活動を通じ、広く市民の意識啓発や市民目線の提案を行って、伊勢崎市の景観行政をサポートする団体です。

功績



▲①景観まちあるき②景観写真・絵画展③景観まちづくり講演会

きました。平成26年度からは、景観まちあるきを市民参加型のイベントとして開催。以降毎年開催しています。市民向けの講演会や写真・絵画展の開催、情報誌の発行など、市民の景観に対する意識向上に貢献しました。主に区画整理組合などが受賞する中、伊勢崎市景観サポーターのような市民団体が受賞することは珍しいことだといえます。

主な活動実績

【景観まちあるき】

伊勢崎市景観サポーターが、市内の魅力的な景観を解説しながら案内します。景観について市民の皆さんに再発見、再認識してもらう活動です。

【景観写真・絵画展】

市民の皆さんから募集したその年のテーマに沿った写真や絵画を展示する催しです。景観まちづくりを身近に感じてもらうための景観啓発事業です。

【景観まちづくり講演会】

景観まちづくりに対する市民の皆さんの関心や意識を高め、伊勢崎市の魅力ある良好な景観形成を推進するために、景観まちづくり講演会を開催しています。

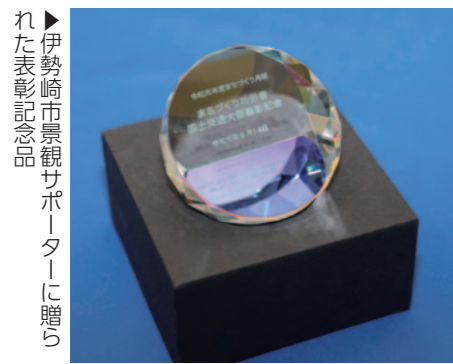
【いせさき美尋】の発行】

景観サポーターの活動内容をまとめた、情報誌を発行しています。『いせさき美尋』は、都市計画課にあります。市ホームページからダウンロードもできます。

やすくなってきました。これらを通じて景観の発掘・創出の重要性が少しずつ、根付いてきていると思います。

今後はどんなことに取り組んでいきたいと考えていますか？

現在、国を挙げてインバウンド(訪日外国人旅行)の増加に取り組んでいます。伊勢崎市においても国内のみならずインバウンドの観光客を呼び込む施策が必要ではないかと思えます。それにはまず魅力的な景観の発掘と創生、世界遺産の活用は欠かせません。景観サポーター活動の取り組みに加えて、文化財保護や観光を担う行政に対し建設的で創造性を持った提案・提言を行っていく必要を感じています。



▶伊勢崎市景観サポーターに贈られた表彰記念品

伊勢崎市景観サポーター募集中

景観サポーターとして一緒に活動しませんか？

対象 市内に在住または在勤・在学の18歳以上の人、または市内に店舗などを有して事業活動を行っている事業者で、市が行う景観まちづくり活動などにボランティアとして参加・協力できる個人や団体
※報酬はありません

任用期間 認定登録日から2年
※更新制度があります

申し込み 景観サポーター認定申請書に必要事項を記入の上、直接または郵送・ファクス・メールで都市計画課(〒372-8501(住所不要)市役所都市計画課☎23-0601、✉tosikei@city.ise.saki.lg.jp)へ
※申請書は都市計画課にあります。市ホームページからダウンロードもできます



▲先進地視察活動の様子

これぞ伊勢崎！景観写真・絵画展 in 境赤レンガ倉庫

「これぞ伊勢崎！」をテーマに市民の皆さんから募集した景観作品を展示します。

期間 11月8日(金)から10日(日)まで
時間 午前9時～午後5時
※10日(日)は午後4時まで

会場 境赤レンガ倉庫

【オカリナコンサート】

オカリナ合奏団アンサンブル・オウルによるコンサートを開催します。

期日 11月10日(日)
時間 午後2時開始
定員 100人(先着順)
入場料 無料

※オカリナコンサートの入場は整理券が必要です。整理券は10月23日(水)から都市計画課で配布します。整理券は1人2枚までです



**人権擁護委員を
紹介します**

10月1日付で、法務大臣から次の4人が人権擁護委員に委嘱され、再任・就任しました。

問い合わせ 人権課(☎27) 2730

市営住宅の入居者を募集します

入居には市税の滞納がないこと、所得制限などの条件があります。詳しくは、申し込みの前に住宅課、または市ホームページで確認してください。募集内容は変更になることがあります。

募集期間 11月1日(金)から13日(水)まで
 ※土・日曜日と4日(月)は除きます
時間 午前8時30分～午後5時15分
申し込み・問い合わせ 住宅課(☎27-2764)
 ※県営住宅の応募書類も住宅課にあります

抽選会を行います | **期日** 11月24日(日)
時間 午前9時10分開場
会場 市役所東館5階第1会議室

入居者を募集する市営住宅一覧

対象世帯	住宅名	募集戸数
子育て・新婚世帯	昭和住宅	1戸
	茂呂島住宅	2戸
	豊城西住宅	2戸
	羽黒住宅	2戸
	高田住宅(リフォーム済)	1戸
	山王住宅(リフォーム済)	1戸
	波志江住宅(リフォーム済)	1戸
	今泉住宅	1戸
	豊城北住宅	1戸
	平和住宅	1戸
	赤堀千鳥住宅	1戸
	境上武士住宅	1戸
	境木島住宅	1戸
	境下武士住宅	1戸
境保泉住宅	1戸	
イタワー花の森住宅	1戸	
母子世帯	昭和住宅	1戸
	茂呂島住宅	3戸
	豊城西住宅	2戸
	羽黒住宅	4戸
	高田住宅(リフォーム済)	1戸
	波志江住宅(リフォーム済)	1戸
	今泉住宅	1戸
	豊城北住宅	1戸
	平和住宅	1戸
	赤堀千鳥住宅	1戸
	境百々第2住宅	1戸
	境木島住宅	1戸
	境下武士住宅	1戸
	境の前住宅	1戸

対象世帯の説明

- 子育て・新婚世帯＝夫婦と就学前の子どもがいる世帯、または婚姻から3年を経過していない、夫婦の年齢の合計が70歳以下の世帯
- 母子世帯＝現在婚姻していない母と未成年の子どもがいる世帯
- 高齢者世帯＝申込者本人が満60歳以上で、同居する人が満60歳以上または18歳未満などの世帯
- 障害者世帯＝障害者がいる2人以上の世帯
- 単身者世帯＝満60歳以上の人などの1人世帯
- 一般世帯＝2人以上の世帯
- 中堅所得者世帯＝所得月額が15万8,000円から48万7,000円までの世帯

※随時募集の申し込み受け付けも行っています。詳しくは住宅課へ問い合わせてください

対象世帯	住宅名	募集戸数
高齢者世帯	茂呂島住宅	1戸
	豊城西住宅	1戸
	羽黒住宅	1戸
	山王住宅(リフォーム済)	1戸
	今泉住宅	1戸
障害者世帯	茂呂島住宅	1戸
	羽黒住宅	1戸
	今泉住宅	1戸
単身者世帯	茂呂島住宅	2戸
	豊城西住宅	2戸
	羽黒住宅	2戸
	高田住宅(リフォーム済)	1戸
	山王住宅(リフォーム済)	1戸
	波志江住宅(リフォーム済)	1戸
	今泉住宅	2戸
	豊城北住宅	2戸
	赤堀千鳥住宅	1戸
	境上武士住宅	1戸
	境下武士住宅	1戸
一般世帯	昭和住宅	1戸
	茂呂島住宅	2戸
	豊城西住宅	2戸
	羽黒住宅	1戸
	波志江住宅(リフォーム済)	1戸
	境広瀬住宅	1戸
	境木島住宅	1戸
中堅所得者世帯	イタワー花の森住宅(特公賃)	1戸

各地区の魅力あふれる 産業祭を開催します

11/3 (祝) あずま産業祭

風船のプレゼント

時間 午前10時～午後3時
会場 あずま総合運動公園
内容
■ステージイベント
 中学生の吹奏楽演奏、和太鼓演奏、マジックショーなど
■プレゼントコーナー
 風船、炊き出しご飯、牛乳、農産物など
■体験コーナー
 缶バッジ作り、上州牛・麦豚肉の串焼き体験など
 ※串焼き体験は有料です
■販売コーナー
 地場産野菜や食品など
問い合わせ あずま経済振興室(☎62-9913・☎62-1311)

11/4 (月) 櫛祭あかぼり

子どもたちによるダンスショー

時間 午前10時～午後3時
会場 赤堀コミュニティひろば
内容
■ステージイベント
 中学生の吹奏楽演奏、和太鼓演奏、よさこい、ダンスショーなど
■仮面ライダーゼロワンショー
 午前11時10分～・午後2時5分～
■プレゼントコーナー
 地場産野菜のみそ汁、手作りみそ、牛乳、ヨーグルトなど
■体験コーナー
 フェイスペイント、バルーンアートなど
■販売コーナー
 地場産野菜や食品など
問い合わせ 赤堀経済振興室(☎62-9791・☎62-1151)

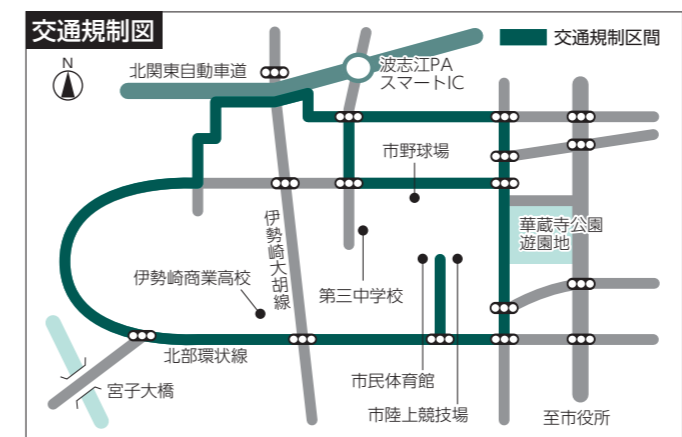
11/10 (日) さかい産業祭

マーチングバンド

時間 午前10時～午後3時
会場 境ふれあいパークほか
内容
■ステージイベント
 小・中学生の金管バンド、和太鼓演奏、キッズダンスなど
■Menkoiガールズステージショー
 午後1時30分～
■クラシックカーフェスティバル
 昭和から平成初期の車140台を展示
■プレゼントコーナー
 球根、苗木、水ギョーザなど
■キッズ体験コーナー
 エア遊具、スタンプラリー、輪投げなど
■販売コーナー
 地場産野菜や食品など
問い合わせ 境経済振興室(☎74-0563・☎74-1111)

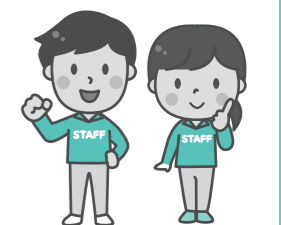
県高等学校駅伝競走大会に伴う交通規制

スポーツ振興課(☎27-2747)
期日 10月27日(日)
交通規制時間 午前10時30分～午後1時30分
問い合わせ 県高等学校体育連盟陸上競技専門部(新島学園高校内、☎027-381-0240・中村)



ニューイヤー駅伝ボランティア募集

期日 令和2年1月1日(祝)
区間・時間
 ①東上之宮町～南千木町 = 午前9時～11時30分
 ②境保泉～境女塚 = 午前9時～11時30分
 ③間野谷町～下触町 = 午前11時～午後1時30分
対象 市内に在住または在勤・在学の18歳以上で健康な人
内容 交通と沿道の整理
 ※詳細は後日開催の会議で説明します
申し込み・問い合わせ 11月5日(火)までに電話、または住所・氏名・年齢・電話番号・希望区間を記入の上、ファクスでスポーツ振興課(☎27-2747、FAX30-1302)



図書館FESTIVAL 2019

家庭や地域での本との触れ合いを応援するため、図書館FESTIVAL 2019を開催します。図書館がいろいろな本の楽しみ方を提案します。子どもから大人まで楽しめるイベントが盛りだくさんです。一日中、本に囲まれてみませんか。

問い合わせ 図書館課(☎23)2346

期日 11月3日(祝)
時間 午前10時～午後4時
会場 伊勢崎市図書館・赤石
入場料 無料

● 絵本作家の山口マオさんによる講演会やサイン会など
 ● 郷土資料展示



▲▶オリジナルしおりをつくる子どもたち(上)古本無料市(右)

上毛かるた自由対戦

子どもから大人まで、誰でも自由に参加できます。みんなで上毛かるたを楽しみましょう。

時間 午前10時～午後1時30分
会場 赤石染舎
申し込み 当日直接会場へ



講演会 絵本づくりの舞台裏

作家の小風さちさんと共作した『わにわにのおふる』などの『わにわに』シリーズなどで知られる絵本作家の山口マオさんによる講演会とサイン会などを開催します。

時間 午後1時開始
会場 赤石染舎
参加料 無料
申し込み 当日直接会場へ



▲代表作の『わにわにのおふる』(左)と山口マオさん(右)

不用になった衣類は正しく分別を!

本市では、ごみの減量と資源のリサイクルを促進するため、家庭で不用になった衣類を資源物として回収しています。回収した衣類は、海外に中古衣料として輸出、またはウエス(工業用雑巾)にリサイクルされます。

問い合わせ 環境政策課(☎27)2732

不用な衣類をリサイクルに出しましょう

伊勢崎地区・東地区は資源の日、赤堀地区・境地区は古紙類の日に衣類を出すことができます。衣類を出す際は、缶の市指定袋に入れて、各町内の資源回収場所に出してください。

※雨の日は回収できません。翌月に出すか、公共施設に設置している資源保管庫に出してください。

資源保管庫を活用しましょう

資源保管庫は資源回収日以外の場合でも、衣類のほか、新聞・雑誌・段ボール・雑が

み・廃食用油の6品目を出すことができます。

※対象品目以外は出せません。注意してください

利用可能日時 平日午前8時30分～午後5時

※祝日・年末年始は除きます

設置場所 市役所、各支所、各公民館、保育所(第二・第三・第四・境ひので・境いよく)、緋の郷、水道局、茂呂クリーンセンター

※保育所の資源保管庫を利用する際は、保育所職員に声を掛けてください

※緋の郷の資源保管庫は開館日の午前9時から午後10時まで利用できます

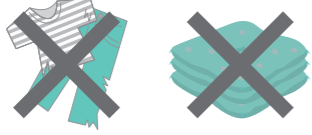
衣類として出せるもの

- Tシャツ
- ワイシャツ
- ブラウス
- セーター
- フリース
- ポロシャツ
- トレーナー
- スーツ
- ジャケット
- ジーンズ
- スラックス
- ジャンパー
- コート
- 靴下
- 手袋
- ネクタイ
- マフラー
- 子ども服
- ベルト
- 下着類
- ワンピース
- スカート
- 着物
- 帯
- トレーニン グウェア
- タオル類
- めいぐるみ
- 帽子
- 毛布
- シーツ
- 布団カバー
- カーテン(レースを含みませ)
- 靴(片方だけでは出せません)
- かばん



衣類として出せないもの

- 著しく汚れている物
- 著しく破れている物
- レインコート
- じゅうたん
- カーペット
- 座布団
- 長靴
- スリッパ
- サンドル
- マットレス
- 布団類
- 電気毛布
- 枕
- 反物
- 裁断くず
- 布切れ
- めれている物
- ペットに使った物



Made in いせき製品展示会

市内の工場・事業所などで製造された「Made in いせき」製品をPRする展示会を開催します。出展企業によるイベントも行います。

期日 11月16日(土)
時間 午前10時～午後4時30分
会場 スマーク伊勢崎(西小保方町)
入場料 無料



▲たくさんの企業・団体が「Made in いせき」製品をPRします

問い合わせ 企業誘致課(☎27)2756

人権啓発フェスティバル in いせき

人権問題に関する講演会や中学生人権作文の発表などを行います。

期日 11月30日(土)
時間 午後1時～4時
会場 境総合文化センター
内容 講演会、第四中学校吹奏楽部による演奏、中学生人権作文優秀作品の発表・表彰、朗読、人権パネル展示、市内の小・中学生が描いた人権啓発ポスター優秀作品の展示



▲成田真由美さん

【講演会】
定員 700人(先着順)
演題 自分の可能性を求めて
講師 成田真由美さん(東京オリンピック・パラリンピック)
入場料 無料
 ※入場には整理券が必要です。整理券は10月30日(水)から人権課、隣保館、各支所庶務課、市民サービスセンター宮子・あずま、市民プラザ、境総合文化センターで配布します。整理券は1人5枚までです
問い合わせ 人権課(☎27)2730

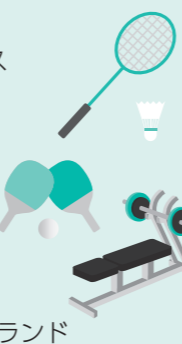
市民スポーツの日 施設の無料開放

毎月第1日曜日は、市民スポーツの日です。運動施設を無料で開放します。ぜひ利用してください。

期日 11月3日(祝)
 ※天候などの理由で中止する場合があります
時間 午前9時～午後5時
 ※華蔵寺公園運動施設は午前9時・11時・午後1時・3時の4回(各1時間45分)
対象 市内に在住または在勤・在学の人
 ※小学生以下の子どもは保護者と一緒に利用してください
申し込み 当日直接会場へ
 ※境体育館の利用は境運動施設管理事務所へ
問い合わせ 各運動施設管理事務所

会場・種目

- 華蔵寺公園運動施設管理事務所(☎23-7015)
 市陸上競技場=陸上
 市庭球場=テニス・ソフトテニス
 第二市民体育館
 =バドミントン
 市民体育館(小体育室)=卓球
 市民体育館(トレーニング室)
 =トレーニング
 市民体育館(柔道場・剣道場)
 =お遊ばランド・チャレンジランド
- 境運動施設管理事務所(☎74-1113)
 境体育館=バドミントン・卓球など





日本秋まつり参加使節団 現地の祭りで日本の文化をPR



来場者を出迎えました



パステルアートのワークショップを行いました



日本拳法の演武を披露しました

本市の日本秋まつり参加使節団として金子哲佳さん(波志江町)と岡野由香さん(連取町)が9月6日から8日まで、本市と国際姉妹都市提携を結ぶ米国ミズーリ州スプリングフィールド市で行われた、日本秋まつりに参加しました。

姉妹都市交流は30年を超え、平成9年から同市内で開催される日本秋まつりへ使節団を派遣しています。

華蔵寺公園遊園地 敬老の日イベント 3世代で楽しむ遊園地は笑顔でいっぱい



おじいちゃんおばあちゃんと一緒にゴーカート



スカイファイター！ゴー！



メリーゴーランド楽しいね

9月15日・16日、華蔵寺公園遊園地で「敬老の日イベント」が行われました。この日は、孫と一緒に来園した祖父母に、遊具の無料パスポートがプレゼントされ、園内は祖父母と来園した親子で大にぎわい。あちらこちらで子どもたちのはしゃぐ姿と、それをうれしそうに見守る祖父母の光景が見られました。

伊勢崎・玉村交通安全大会 安全を意識した運転と もしものための備えを



発煙筒の着火を体験しました



自動ブレーキ機能の体験



優良運転者の表彰

9月25日、赤堀芸術文化プラザを会場に「伊勢崎・玉村交通安全大会」が開催され、40年以上無事故無違反だった優良運転者などが表彰されました。式典終了後は屋外で、発煙筒の着火体験などが行われ、訪れた皆さんは交通安全の大切さを学びつつ、万が一事故が起きたときの備えについても体験しました。

いせさき花火大会 色鮮やかな大輪の花が夜空に咲きました



フィナーレには金色に輝く花火が夜空いっぱいに広がりました



色彩豊かな花火



大迫力の花火が観客を魅了しました



色鮮やかな花火を見上げる家族

9月21日、ラブリバー親水公園うぬきを打ち上げ会場に「いせさき花火大会」が開催されました。観覧会場には、打ち上げ前から多くの人々が来場。特設ステージでは、和太鼓やエイサーなどが披露され、打ち上げ前の会場を盛り上げました。

辺りが暗くなり始めたころ、会場全体のカウントダウンで花火の打ち上げがスタート。色鮮やかな花火の光と迫力ある音楽の融合に歓声が上がリ、幻想的な花火の輝きは多くの観客を魅了しました。

埋蔵文化財展 過去の遺物から伊勢崎の歴史を学ぶ



埴輪に興味津々



プラ板ストラップ作り



東京福祉大学の学生がタブレット型端末を使って、史跡女堀の発掘調査の様子(360°画像)を解説しました

9月14日から16日まで、スマーク伊勢崎(西小保方町)で「埋蔵文化財展」が開催され、埴輪や伊勢崎城跡の写真などが展示されました。会場では、史跡上野国佐位郡正倉跡八角形倉庫のペーパークラフト作りや、スタンプラリーなどのイベントも関連して行われ、訪れた人たちは展示物を見学しながら、伊勢崎の歴史について学びました。

情報掲示板

- information -

- 伊勢崎市役所……………☎0270-24-5111
 - 赤堀支所……………☎0270-62-1151
 - あずま支所……………☎0270-62-1311
 - 境支所……………☎0270-74-1111
- 開庁時間 午前8時30分～午後5時15分
- 災害情報案内(24時間)……………☎0180-99-2999
 - 救急病院等案内(24時間)……………☎0270-23-1299

伊勢崎市手話言語条例制定記念イベント

伊勢崎市手話言語条例の制定を記念して、手話への理解や普及を図るためのイベントを開催します。

期日 11月24日(日)

時間 午後1時～3時30分

会場 緋の郷(円形交流館)

定員 200人(先着順)

内容 手話漫才や手話劇、手話歌

入場料 無料

申し込み・問い合わせ 10月23日(水)から11月13日(水)までに電話、または氏名・電話番号かファクス番号・参加人数を記入の上、ファクスで障害者センター(☎75-5530、☎75-5531)



☒ いせさき情報メールに登録を!

災害・防災情報や地域の防犯情報をメールで配信しています。携帯電話で次のアドレスに空メールを送信して登録しましょう。☒ tisesaki@sg-m.jp

問い合わせ 安心安全課(☎27-2706)



スマホアプリ「マチイロ」で広報いせさきを配信中!

スマートフォンなどでいつでもどこでも、広報いせさきを読むことができます。

問い合わせ 広報課(☎27-2711)



お知らせ

防災行政無線を利用した全国一斉の緊急情報の訓練放送

安心安全課(☎27-2706)

地震・武力攻撃などの非常時に使用する全国瞬時警報システム(アラート)の訓練放送を赤堀・境地区で行います。

期日 11月5日(火)

時間 午前10時ごろ

保育所(園)、認定こども園、幼稚園に通う子どもの副食費を助成します

こども保育課(☎27-2751)

10月からの幼児教育・保育の無償化に伴う制度改正により、保育所(園)や認定こども園に通う3歳児クラス以上の子どもの保護者は、新たにおかず代(副食費)の実費負担が生じる場合があります。保護者の負担軽減を図るため、第3子以降に該当する子どもの副食費を助成します。

助成を受けるには申請が必要です。対象者には通知を発送しますので申請してください。

助成の対象

- 保育所(園)や認定こども園に通う3歳児クラス以上の子どもで、第3子以降に該当する

る子どもの副食費

- 認定こども園に幼稚園として通う満3歳以上児の子どもで、第3子以降に該当する子どもの副食費
- 私学助成幼稚園に通う満3歳以上児で、第3子以降に該当するか、その世帯の市民税所得割額の合計が7万7101円未満の子どもの副食費

助成額 対象の子ども1人当たり月額上限4500円

水道料金改定(案)についてのパブリックコメント手続の結果を公表しています

水道局総務課(☎30-1272)

水道料金改定(案)についてのパブリックコメント手続の結果を、水道局総務課、市民情報コーナー(市役所・各支所)、市ホームページで公表しています。

登録型本人通知制度をご利用ください

市民課(☎27-2727)

登録型本人通知制度は、本市に住居登録や本籍がある人の住民票や戸籍簿本などの証明書が、本人の代理人や第三者の申請により交付された場合に、証明書の種類、交付年月日、請求者(代理人が第三者か)を本人に通知する制度

国民年金保険料は社会保険料控除の対象です

年金医療課(☎27-2741)

本年中に納付した国民年金保険料は、令和元年分の所得の申告の際、社会保険料控除の対象となり、税額が軽減されます。配偶者や家族の保険料を納付した場合も、納付した本人の社会保険料控除に加

インターネット公売を実施します

市税などを滞納している人から差し押さえた3件の不動産を「ヤフー!官公庁オークション」で公売します。参加申し込みや入札は「ヤフー!官公庁オークション」のホームページ(☒ <https://koubai.auctions.yahoo.co.jp/>)から受け付けます。

参加申込期間 11月6日(水)午後1時から19日(火)午後11時まで

入札期間 11月26日(火)午後1時から12月3日(火)午後1時まで

対象物件 下表のとおりです

所在地	地目・種類	登記上の面積
① 下触町	宅地	494.55㎡
	居宅	1階 93.16㎡ 2階 34.36㎡
② 田部井町一丁目	宅地	143.13㎡
	居宅	1階 39.74㎡ 2階 26.49㎡
③ 新栄町	宅地	164.00㎡
	居宅	1階 62.51㎡ 2階 33.12㎡

※中止になる場合があります。事前に市ホームページを確認してください

問い合わせ 収納課(☎27-8804)

マナーを守って犬を飼いましょう

飼い犬についての苦情が多く寄せられています。自分でも気付かないうちに近所の迷惑になっているかもしれません。犬を飼う場合は、次のことに注意してください。

- 犬の放し飼いは禁止です。きちんとひもや鎖でつないでください。放されている犬を見るだけで恐怖感を覚える人もいます



- 散歩のとき、犬がふんをしたら、必ず持ち帰り適切に処理してください。道路などの公共空間を汚さないようにしましょう



- 犬の鳴き声も周囲の迷惑になっている場合があります。根気強くしつけを行い、無駄げえはやめさせましょう



問い合わせ 環境保全課(☎27-2733)

- 自動消火装置Ⅱ火を使用する設備または器具の火災を自動的に感知し、消火薬剤を放出して火を消す装置(フード等用簡易自動消火装置など)
- その他、危険な状態の発生

高齢者介護支援ボランティア研修会

地域包括支援センター(☎27-2745)

市では、ボランティア活動を通じて高齢者の社会参加や介護予防を支援しています。ボランティア活動をする、交付金に換えられるポイントが付与されます。この事業に参加する人は、この研修会に参加してください。

期日 11月19日(火)

時間 午前10時～正午

会場 社会福祉協議会(上泉町)

対象 市内に在住で、要介護・要支援認定を受けていない65歳以上の人

参加料 無料

申し込み 研修会の前日までに介護保険被保険者証を持って社会福祉協議会(上泉町151、☎27-5974)へ

延べ面積150平方メートル未満の飲食店に消火器の設置が義務付けられました

消防本部予防課(☎25-3311)

平成28年12月、新潟県糸井川市で発生した大規模火災を受け、消防法でこれまで消火器の設置が義務付けられてい

なかつた延べ面積150平方メートル未満の飲食店に対して、10月1日から消火器の設置が義務付けられました。新たに設置した消火器は、法令に基づき6カ月ごとに点検し、1年に1回消防機関への報告が必要がです。

対象は次の全てに該当する飲食店です。

- 建物の延べ面積が150平方メートル未満
- 飲食物を提供するため、調理を目的としたこんろなどの火を使用する設備または器具を設置している

ただし、こんろなどの火を使用する設備または器具に防火上有効な措置が講じられている場合は、消火器を設置する必要はありません。防火上有効な措置とは、次の装置のことです。

- 調理油過熱防止装置Ⅱ鍋などの温度の過度な上昇を感知して自動的にガスの供給を停止し、火を消す装置(いわゆるSiセンサー)
- 自動消火装置Ⅱ火を使用する設備または器具の火災を自動的に感知し、消火薬剤を放出して火を消す装置(フード等用簡易自動消火装置など)

募集

市民病院ボランティアスタッフの募集

市民病院地域医療連携室(☎25-5022)

市民病院では、正面玄関や外来受付フロアで、車いすの介助や受け付け案内などを行うボランティアを随時募集しています。

活動日 都合の良い日

※土・日・祝日を除きます

時間 午前9時～正午

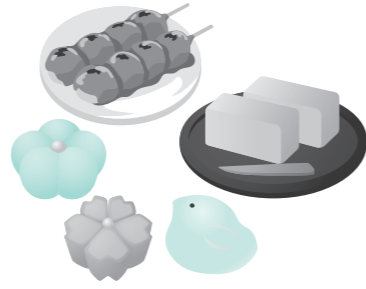
申し込み 平日午前9時から午後5時までに直接または電話で市民病院地域医療連携室へ



和菓子作り教室

期日 11月19日(火)・26日(火)
(全2回)
時間 午後1時30分～4時30分
会場 南公民館
対象 市内に在住または在勤の人
定員 15人(先着順)

内容 芋ようかん、みたらし団子、上生菓子6種類を作ります
参加料 2,000円(材料費)
申し込み・問い合わせ 10月29日(火)午前9時から電話で南公民館(☎26-8333)



期日 11月23日(祝)
時間 午前9時30分～午後2時
会場 境公民館
対象 市内に在住の小学3年生から中学生
定員 12人(先着順)
内容 大きな魚をさばいて、いろいろな方法で調理します(参加料 500円(保険料など))
申し込み・問い合わせ 10月25日(金)午前9時から電話で

期日 11月11日(月)・18日(月)・25日(月)(全3回)
時間 午前10時～11時30分
会場 茂呂公民館
対象 市内に在住の1歳3か月以上3歳未満の子どものその母親
定員 20組(先着順)
内容 子どもとスキンシップを図りながらエアロビクスをします
参加料 無料
申し込み 10月31日(木)から電話で茂呂公民館へ

期日 11月16日(土)・23日(祝)(全2回)
時間 午前10時～11時30分
会場 三郷公民館
対象 市内に在住の5歳以上小学生以下の子ども
※小学2年生以下の子どもは保護者と一緒に参加してください

期日 11月26日(火)
時間 午後1時30分～3時30分
会場 名和公民館
対象 市内に在住の人
定員 20人(先着順)
内容 多肉植物を暖色系の色の付いた石や砂で飾ります
参加料 2,200円(材料費)
申し込み 10月24日(木)午前9時から直接または電話で名和公民館へ

期日 11月10日(日)・16日(土)・23日(祝)・12月1日(日)
時間 午後1時～6時
会場 赤石染舎
対象 市内に在住または在勤・在学の小学5年生以上の人
※小学生は保護者と一緒に参加してください
定員 各日25人(先着順)
内容 型に布をへらで木目込んで干支人形を作ります
参加料 4,050円(材料費)
※専用へらを持参の場合は3

期日 11月2日・12月14日・令和2年1月18日・25日・2月1日(土)の土曜日(全5回)
時間 午後7時30分～9時
会場 あずまホール
対象 市内に在住または在学の小学生から高校生
定員 20人程度(先着順)
参加料 無料
※バチを持っていない人は、バチ代として1,500円がかかります
申し込み・問い合わせ 10月23日(水)午前9時から電話で上州あずま太鼓会(☎090-9362-2501・須賀)

期日 11月8日(金)
時間 午後7時開始
会場 市役所東館5階第4会議室

期日 11月17日(日)
時間 午前8時30分開会
会場 市民体育館
対象 市バレーボール協会に登録したチーム
種別 女子9人制
参加料 3,000円
※代表者会議のときに支払ってください
申し込み 11月1日(金)までに直接スポーツ振興課へ
※参加チームの代表者は、代表者会議に出席してください
【代表者会議】
期日 11月8日(金)
時間 午後7時開始
会場 市役所東館5階第4会議室

源氏物語を一緒に～光源氏苦難の時～

期日 11月18日(月)・25日(月)(全2回)
時間 午前10時～正午
会場 あずま公民館
対象 市内に在住または在勤の人
定員 30人(先着順)

期日 11月13日(水)・12月10日(火)・あずま公民館
時間 午前10時～11時30分
会場 宮郷公民館
対象 市内に在住または在勤・在学の小学5年生以上の人
※小学生は保護者と一緒に参加してください
定員 20人(先着順)
内容 Tシャツヤーンを使って籠または円座を作ります
参加料 1,000円(材料費)
申し込み 10月30日(水)午前9時から参加料を添えて赤堀公民館へ

期日 11月13日(水)・14日(木)(全2回)
時間 午前10時～正午
会場 赤堀公民館
対象 市内に在住の人
定員 12人(先着順)
内容 お尻拭き入れ付きおむつポーチとスタイを作ります
参加料 4,000円(材料費)
申し込み 10月25日(金)午前9時から直接または電話で赤堀公民館へ

食品ロスを無くそう 簡単レシピ教室

期日 11月15日(金)・29日(金)(全2回)
時間 午前10時～正午
会場 宮郷公民館
対象 市内に在住または在勤の人
定員 24人(先着順)
内容 サバとなすの炒め物、野菜のピカタなどを作ります
参加料 1,600円(材料費)
申し込み・問い合わせ 10月24日(木)午前9時から直接または電話で宮郷公民館(☎25-2356)



講座

認知症サポーター養成講座

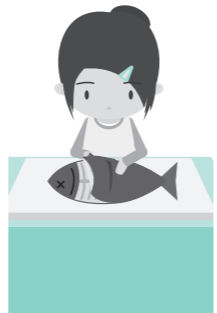
認知症の人とその家族への対応を学ぶためDVD上映や寸劇を交え、認知症の症状や対応などを分かりやすく説明します。受講後には認知症サポーターの証し、オレンジリングを配布します。
期日・会場
●11月13日(水) 境公民館
●12月10日(火) あずま公民館
●令和2年1月16日(木) 茂呂公民館
時間 午前10時～11時30分
会場 宮郷公民館
対象 市内に在住または在勤・在学の小学5年生以上の人
※小学生は保護者と一緒に参加してください
定員 24人(先着順)

スパイスカレー講座

期日 11月18日(月)
時間 午前10時～午後1時
会場 宮郷公民館
対象 市内に在住または在勤・在勤の人
定員 24人(先着順)

クラフトバンドでバッグ作り

期日 11月20日から12月11日までの水曜日(全4回)
時間 午後1時30分～3時30分
会場 あずま公民館
対象 市内に在住または在勤・在勤の人
定員 18人(先着順)
参加料 1,200円(材料費)
申し込み 10月31日(木)午前9時から参加料を添えてあずま公民館へ



カラーサンド教室

期日 11月26日(火)
時間 午後1時30分～3時30分
会場 名和公民館
対象 市内に在住の人
定員 20人(先着順)
内容 多肉植物を暖色系の色の付いた石や砂で飾ります
参加料 2,200円(材料費)
申し込み 10月24日(木)午前9時から直接または電話で名和公民館へ

ふれあい和太鼓教室

期日 11月2日・12月14日・令和2年1月18日・25日・2月1日(土)の土曜日(全5回)
時間 午後7時30分～9時
会場 あずまホール
対象 市内に在住または在学の小学生から高校生
定員 20人程度(先着順)
参加料 無料
※バチを持っていない人は、バチ代として1,500円がかかります
申し込み・問い合わせ 10月23日(水)午前9時から電話で上州あずま太鼓会(☎090-9362-2501・須賀)

市長杯 秋季バレーボール大会

期日 11月17日(日)
時間 午前8時30分開会
会場 市民体育館
対象 市バレーボール協会に登録したチーム
種別 女子9人制
参加料 3,000円
※代表者会議のときに支払ってください
申し込み 11月1日(金)までに直接スポーツ振興課へ
※参加チームの代表者は、代表者会議に出席してください
【代表者会議】
期日 11月8日(金)
時間 午後7時開始
会場 市役所東館5階第4会議室

休日の漏水などの緊急連絡先

道路上から水道メーターまでの間に漏水を発見した場合は、竜宮浄水場(☎24-1760)または下記の指定工事店に連絡してください。

- 11月2日(土) 丸橋設備 ☎25-2412
- 11月3日(祝) 中央水道 ☎25-1592
- 11月4日(月) 矢内設備工業 ☎32-6053
- 11月9日(土) 矢島設備 ☎24-5840
- 11月10日(日) 吹上設備工業 ☎76-0406

次の地域の連絡先は、以下のとおりです。

- 境島村の利根川右岸地域(本庄市給水区域) = 本庄市水道課(☎0495-22-2151)
- 境平塚の利根川右岸地域(深谷市給水区域) = 深谷市水道工務課(☎048-577-7529)



成年後見制度講演会

地域包括支援センター

期日 11月12日(火)

時間 午後1時30分～3時30分

会場 緋の郷(円形交流館)

演題 もしもあなたの家族・身近な人が認知症になったら? 元気なうちに考えよう、成年後見制度ってなんだろう

講師 細井靖子さん(社会福祉士)

入場料 無料

申し込み 10月23日(水)から直接または電話で市役所地域包括支援センターへ

多文化共生推進懇話会

国際課(☎27-2731)

期日 11月17日(日)

時間 午後1時～2時

会場 市役所東館5階第3会議室

定員 10人(先着順)

内容 多文化共生に関わる団体・個人による意見交換や情報交換を行います

※会議は日本語で行います

参加料 無料

申し込み 10月23日(水)から直接または電話で国際課へ

税理士会無料相談会

市民税課(☎27-2717)

税理士会伊勢崎支部の税理士が個別で相談に応じます。

期日 11月12日(火)

時間 午後2時～4時

会場 市役所本館3階相談室

対象 市内に在住の人

定員 6人(先着順)

申し込み 11月1日(金)午前9時から電話で市民税課へ

※地方税の相談は除きます

無料空き家相談会

環境保全課(☎27-2797)

空き家に関する相談に専門の相談員が無料で応じます。所有する空き家の管理・活用などで困っている人は相談してください。

期日 11月7日(木)

時間 午前9時30分～正午、午後1時～3時30分

会場 市役所東館1階市民ホール

内容 空き家の相続・登記、売買・賃貸、庭木の剪定など

※午前と午後で対応できる相談の内容が異なります。詳しくは問い合わせください

申し込み 当日直接会場へ

11月休日・夜間の救急診療

救急病院等案内テレホンサービス(☎23-1299) または「群馬県統合型医療情報システム」で検索



診療状況により、診療時間に変更が生じる場合があります。事前に各医療機関にお問い合わせください。

診療科目	診療時間・医療機関
内科・外科	午前8時30分～翌午前8時30分
耳鼻咽喉科・眼科	午前9時～正午(受け付けは午前11時30分まで) ※耳鼻咽喉科は4日(月)、23日(祝)は休診、眼科は日曜日は休診です
小児科	午前9時～午後5時 ※受け付けは午後4時30分まで
歯科	午後5時～翌午前8時30分 ※小児科医でない場合があります
	午前10時～午後3時 ※受け付けは午後2時30分まで

期日	産婦人科	接骨院
3日(水)	医師会病院	倉林接骨院(除ケ町、☎32-8212)
4日(木)	医師会病院	のぶ接骨院(堀下町、☎61-8283)
10日(日)	市民病院	たなか接骨院(玉村町、☎75-1767)
17日(日)	医師会病院	根岸接骨院(本町、☎25-4396)
23日(水)	医師会病院	糸井接骨院(市場町一丁目、☎62-0329)
24日(日)	市民病院	手島接骨院(玉村町、☎65-9230)

※産婦人科の診療時間は午前9時～午後5時(事前に連絡してください)、接骨院の診療時間は各院にお問い合わせください

子ども医療電話相談(☎#8000)

- 月～土曜日=午後6時～翌午前8時
- 日曜日・祝日・年末年始=午前8時～翌午前8時(24時間)

夜間診療/月～土曜日

診療科目	診療時間・医療機関
内科・外科	午後6時～翌午前8時30分
小児科	午後8時～11時(受け付けは午後10時30分まで) ※4日(月)、23日(祝)は休診です

薬剤師にきいてみよう 薬と健康の話

高齢者の薬の管理や適正な服薬、かかりつけ薬剤師との付き合い方についての講演会を行います。

期日 11月8日(金)

時間 午後2時～3時

会場 市役所東館5階第1会議室

対象 市内に在住または在勤の人

定員 100人(先着順)

講師 須永淳子さん(薬剤師)

参加料 無料

申し込み 当日直接会場へ

問い合わせ 年金医療課(☎27-2739)・国民健康保険課(☎27-2737)



サークル文化祭

北公民館(☎25-4547)

期日 10月26日(土)・27日(日)

時間 午前10時～午後4時30分

※10月27日(日)は午後4時まで

会場 北公民館

内容 絵画・書・茶道・研究発表など

入場料 無料



境児童センターまつり

子育て支援課(☎27-8805)

期日 11月2日(土)

時間 午後1時～3時30分

会場 境児童センター

内容 工作、ゲーム、模擬店、交通安全教室、抽選会

参加料 無料

※模擬店は有料です

問い合わせ 境児童センター(☎706100)

催し

協働まちづくり事業

「支え合う」まちづくりが「サイバーシップ」支援事業

市民活動課(☎61-6712)

映画『がんと生きる』言葉の処方箋』の上映と講演会を実施します。この映画はがん

さわやかな自己表現「アサシオン・トレーニング」

人権課(☎27-2730)

より良い人間関係を築くためのコミュニケーション・スキルを学びます。

期日 11月23日(祝)

時間 午前10時～正午

会場 市役所東館5階第1会議室

対象 市内に在住または在勤・在学の女性

定員 30人(先着順)

講師 宇部弘子さん(日本体育大学児童スポーツ教育学部准教授)

参加料 無料

申し込み 10月25日(金)から11月11日(月)までに電話、または氏名・電話番号を記入の上、郵送・ファクス・メールで人権課(〒372-1850 1(住所不要) 市役所人権課、☎23-9800、jinken@city.jesaki.lg.jp)へ

秋の山野草と紅葉盆栽展

文化観光課(☎27-2758)

期日・時間

- 11月1日(金) 午前10時～午後4時
- 11月2日(土) 午前9時～午後3時

会場 ふくしプラザ

入場料 無料

問い合わせ 伊勢崎山草会(☎249441 1・細谷)

患者の日常やがんに悩む人の心の変化、生きる力を創り出していく姿を描いたドキュメンタリー映画です。

期日 11月4日(月)

時間 午後1時～4時20分

会場 緋の郷(円形交流館)

定員 200人(先着順)

参加料 500円(資料代など)

※大学生以下は無料です

申し込み 10月23日(水)午後4時から電話でなごみカフェ事務局(☎553447・塚本)へ

※ファクス・メールで申し込みすることもできます。詳しくは、

華蔵寺公園遊園地 ☎25-4478

http://www8.wind.ne.jp/kezouji/

- 10/26(土) ハロウィン特別夜間営業
- 27(日) おばけと踊ろうハロウィンナイト
- 仮装している人は一部の乗り物が無料
 - ハロウィンの衣装で受け付けした人はメリーゴーランドとマジカルライダーが無料
 - ※帽子や小物だけでは該当しません
 - ゆかいなおばけたちとキャンプファイヤー
 - 踊りに参加した子どもにお菓子をプレゼント
- 時間 午後6時開始
- 乗り物の営業時間を午後8時まで延長
- 対象 大観覧車ひまわり・メリーゴーランド・スパーシューティングライド・マジカルライダー・スカイファイター
- ※天候により変更になる場合があります
- 10/28(月) 群馬県民の日 サイクルモノレール・メリーゴーランド無料開放
- 時間 午前9時～午後5時

ホームページ(https://kasu-r-movie.jimdosite.com)を確認してください



図書館インフォメーション

詳細はホームページで

伊勢崎市図書館



伊勢崎市図書館 ☎23-2346

休館 水曜日・11月4日(月)・23日(祝)

- 郷土資料展示「俳諧の殿様 酒井培堂」
期間 10月31日(木)から11月11日(月)まで
時間 午前9時～午後5時
- 読み聞かせ としょかんこども会
期日 11月2日(土)・16日(土)
時間 午後2時30分開始
- 新美南吉童話へのいざない
期日 11月10日(日)
時間 午後1時30分開始
- 赤ちゃんといっしょのおはなし会
期日 11月12日(火)
時間 午前11時開始
- 親子でおはなし体験の会
期日 11月17日(日)
時間 午前10時～正午
対象 市内の5歳以上小学生6年生以下の子どもとその保護者
定員 10組(先着順)
申し込み 10月27日(日)午前9時から直接または電話で伊勢崎市図書館へ

- 読み聞かせボランティア交流会
「ブックトーク 私のいちおし本」
期日 11月21日(木)
時間 午前10時～正午
対象 読み聞かせに興味のある人
定員 60人(先着順)
申し込み 10月28日(月)から11月17日(日)までに直接または電話で伊勢崎市図書館へ
- クリスマス小物入れと絵本づくり
期日 12月1日(日)
時間 午前9時30分～午後0時30分
対象 市内の5歳以上小学6年生以下の子ども
※小学2年生以下の子どもは保護者と一緒に参加してください
定員 12人(先着順)
参加料 524円(材料費、保険料)
申し込み 10月27日(日)から11月24日(日)までに本人または保護者が直接伊勢崎市図書館へ

赤堀図書館 ☎63-1200 休館 11月5日(火)・13日(水)～15日(金)・19日(火)

- あかぼり図書館文化祭
図書館の本を参考に制作された作品を展示します。10月31日(木)までに作品を直接図書館に持ってきてください。
期間 11月1日(金)から22日(金)まで
- リサイクル本の配布
期日 11月4日(月)
時間 午前9時開始
会場 赤堀芸術文化プラザ

- 赤ちゃんとえほんのじかん
期日 11月6日(水)
時間 午前11時開始
会場 赤堀芸術文化プラザ
- 読み聞かせ おはなし会
期日 11月9日(土)
時間 午前10時30分開始
会場 赤堀芸術文化プラザ

境図書館 ☎74-0209

休館 月曜日・11月3日(祝)・23日(祝)・26日(火)～29日(金)

- 読み聞かせ おはなしひろば
期日 11月9日(土)
時間 午前11時開始
- 「古本市」-さかい産業祭-
期日 11月10日(日)
時間 午前10時～午後3時
※本がなくなり次第終了します
会場 境総合文化センター
- 赤ちゃんとたのしむおはなし会
期日 11月15日(金)
時間 午前11時開始

あずま図書館 ☎62-9988

休館 月曜日・11月3日(祝)・23日(祝)

- 育英短期大学ヘルマンハーブ部による演奏と読み聞かせ
期日 11月2日(土)
時間 午後2時開始
- 読み聞かせ ママのおひざ
期日 11月7日(木)
時間 午前10時開始
- 読み聞かせ おはなしタイム
期日 11月9日(土)
時間 午前11時開始
- 人形劇団 ポポロによる人形劇『ポエムポエム』『ともだちくるかな』
期日 11月10日(日)
時間 午後1時30分開演

市民プラザ図書室 ☎32-9488

休館 11月12日(火)・26日(火)

情報掲示板



本年8月・9月に100歳を迎えられた人をご紹介します。100歳を迎えられた皆さん、そしてご家族の皆さんに、心からお祝いを申し上げます。これからも健やかに過ごしてください。

- 井田 さくさん(境保泉) 番場 八千代さん(下道寺町)
- 福島 和代さん(曲輪町)
- 問い合わせ 高齢政策課 ☎27-2752

伊勢崎オート

売上金は機械工業の振興・社会福祉の増進などに広く役立てられています
☎24-5780 http://isesaki-auto.jp/ ★伊勢崎開催

★オート伊勢崎杯
10/23・24・25・26・27

◆飯塚オート場外発売
オッズパーク杯 SG第51回日本選手権オートレース
10/31・11/1・2・3・4

◆飯塚オート場外発売
11/6・7・8



保健

- 健康づくり課 ☎27-2746
- 健康管理センター ☎23-6675
- 赤堀保健センター ☎20-2210
- あずま保健センター ☎62-9918
- 境保健センター ☎74-1363

こころの健康相談

こころの悩み・不調を抱える人やその家族の相談に、精神科医師が応じます。
期日・会場
●11月14日(木) 伊勢崎保健福祉事務所(下植木町、☎255066)
●11月19日(火) あずま保健センター

いづれも
受付時間 午後2時～3時
※伊勢崎保健福祉事務所は午後1時30分開始
申し込み 事前に直接または電話で各会場へ

もう受けましたか？ 年に一度の特定健診！

市では国民健康保険に加入または生活保護を受給している40歳以上の人を対象に、特定健康診査受診券(緑色の封筒)を4月に発送しています。特定健診は、血液検査など

を行い、あなたの健康状態を確認する絶対のチャンスです。特定健診の受診がまだ済んでいない人は、指定医療機関で受診してください。受診券がない場合は、問い合わせてください。
期間 11月30日(土)まで
対象 次のいずれかに該当する人

●国民健康保険に加入している40歳以上の人で、令和元年度の国民健康保険の人間ドックを申し込んでいない人
●生活保護を受給している40歳以上の人
受診料 無料
問い合わせ 各保健センター！
国民健康保険課 ☎27-2737

子育てママのこころの相談

こころの健康に不安がある人の妊娠・出産・育児の悩みについて、臨床心理士が相談に応じます。
期日 11月13日(水)
時間 午前9時開始
会場 伊勢崎保健福祉事務所(下植木町)
申し込み 事前に電話で伊勢崎

はつらつウオーキング教室特別編

はつらつウオーク

「宮郷の今と昔を訪ねる」をテーマに、宮郷工業団地を眺めながら、倭文神社(見学・解説付き)を訪れる約6kmのコースです。

期日 11月10日(日)
※荒天の場合は中止
受付時間 午前9時～9時30分
※正午ごろ終了予定

集合場所 清掃リサイクルセンター21
対象 健康づくりに関心があり、運動制限のない人
参加料 無料

用意する物 タオル、飲み物
申し込み 当日直接会場へ
※11月のはつらつウオーキング教室は、ほかの会場では行いません

問い合わせ 健康管理センター ☎23-6675



休日乳腺・甲状腺がん検診

市民病院医療サービス課 ☎255022
市民病院では、働く女性を応援する「マンモグラフィ―サンデー」を実施します。この機会に検診を受けてみませんか。
期日 12月15日(日)

伊勢崎保健福祉事務所 ☎255066へ

時間 午前9時～正午
会場 市民病院検診センター
対象 市内に在住で、乳腺・甲状腺がん個別検診の受診券が発行された人
定員 20人(先着順)
受診料 1000円
※無料対象の年齢の人は無料
申し込み 11月1日(金)から12月10日(火)までの午前9時から午後5時までに電話で市民病院検診センター ☎255022へ
※メールで申し込むこともできます。詳しくは市民病院ホームページ http://www.hospitalisesaki.gunma.jp) を確認してください

まゆドーム 11月の体験事業

体験事業名	期日・時間	対象	定員	内容	申し込み
① 作ってみよう！ プラ板アクセサリー	11月4日(月) ●午前10時～ ●午後1時30分～	中学生まで	各40人 (先着順)	プラスチックの板に描かれた絵に色を塗って、トースターで焼いてアクセサリーを作ります	①②は 当日直接会場へ
② 作ってみよう！ 紙皿でリース	11月10日(日) ●午前10時～ ●午後1時30分～	中学生まで	各40人 (先着順)	紙の皿に落ち葉や木の実を貼り付けてリースを作ります	③④は 10月25日(金) 午前9時30分 から電話で まゆドームへ
③ ネイチャーゲーム (秋)	11月17日(日) 午後1時30分～	4歳から中学生 とその保護者	20人 (先着順)	ネイチャーゲームを通して、秋の草木や生き物など、自然の素晴らしさを味わいます	※いづれも参加 料は無料です
④ クリスマスキャンドル	11月24日(日) 午後1時30分～	小・中学生	15人 (先着順)	サラダ油に凝固剤とクレヨンを入れてキャンドルを作り、周りに飾り付けをします	

小学3年生以下の子どもは保護者の付き添いが必要です。安全のため、乳幼児の同伴を断る事業もあります。

11月の休館日…火曜日・6日(水)・25日(月)

広告のページ

11月の各種相談 (4日(月)は除きます)

内容	期日	時間	会場	申し込み・問い合わせ
人権・法律・行政相談 ※各支所は法律相談	1日(金)	午後2時～4時	市役所東館5階 第2・3・4会議室	10月25日(金)から電話で 人権課(☎27-2730)
	12日(火)		あずま支所3階 第2会議室	11月5日(火)から電話で あずま支所庶務課(☎62-9904)
	15日(金)		市役所東館5階 第1会議室	11月8日(金)から電話で 人権課(☎27-2730)
	19日(火)		境支所1階 相談室	11月12日(火)から電話で 境支所庶務課(☎74-0084)
	26日(火)		赤堀支所2階 応接会議室	11月19日(火)から電話で 赤堀支所庶務課(☎62-9790)
DV(ドメスティックバイオレンス) 相談	月～金曜日	午前8時30分～午後5時15分 ※受け付けは午後4時まで	※会場は問い合わせて ください	DV相談窓口(☎27-5811)
消費生活相談	月～金曜日	午前9時～午後4時	消費生活センター	同左(☎20-7300)
児童家庭相談	月～金曜日	午前8時30分～午後5時15分	子育て相談センター	同左(☎22-1151)
	6日(水)	午前10時～正午	赤堀児童館	同左(☎63-1001)
	20日(水)		あやめ児童館	同左(☎62-9977)
	27日(水)		境児童センター	同左(☎70-6100)
ひとり親(母子・父子)相談	月～金曜日		午前8時30分～午後5時15分	子育て相談センター
教育相談	月～金曜日	午前9時～午後5時 ※受け付けは午後4時15分まで	教育研究所	同左(☎30-1234)
青少年電話相談	月～金曜日	午後1時～5時	青少年指導センター	同左(☎27-8080)
高齢者健康相談	14日(木)・28日(木)	午後1時30分～2時30分	ふくしプラザ	同左(☎26-7733)
高齢者悩みごと相談	木曜日	午前10時～正午 午後1時～3時	ふくしプラザ	同左(☎26-7733) ※電話相談は☎26-7744
年金相談	28日(木)	午前9時30分～午後4時	赤堀支所住民福祉課	11月21日(木)から電話で 赤堀支所住民福祉課(☎62-9794)
生活保護相談・ 生活困窮者自立支援相談	月～金曜日	午前8時30分～午後5時15分	社会福祉課	同左(☎27-2749)
心配ごと相談	18日(月)	午後1時～4時 ※受け付けは午後3時まで	社会福祉会館	社会福祉協議会(☎25-4546)
	12日(火)・26日(火)		赤堀保健福祉センター	社会福祉協議会赤堀支所 (☎62-0066)
	6日(水)・20日(水)		高齢者 生きがいセンター	社会福祉協議会あずま支所 (☎20-2666)
	8日(金)・22日(金)		境地域福祉センター	社会福祉協議会境支所 (☎74-5294)
農地相談	水曜日	午前8時30分～午後4時	農業委員会事務局	同左(☎27-2782)
日曜日納税相談 ※市税の納付もできます	日曜日	午前9時～午後5時	市役所本館1階 6番窓口	収納課(平日は☎27-2723、日曜 日は☎27-2724) ※24日(日)午前9時から午後 3時まではスペイン語・ポル トガル語の通訳がいます
外国人相談	月・水・金曜日	午後1時30分～4時30分 ※受け付けは午後4時まで	市役所東館2階 相談室2	国際課(☎27-2731)

日曜日納税相談《ポルトガル語》

Consulta de Pagamentos de Impostos

※Também poderá ser feito o pagamento.

Quando : domingo

Horário : 9:00a.m. ~5:00p.m.

Local : Balcão 6, 1º andar térreo de Predio (Hon-kan)

Informações : Depto de Reconhecimento de Impostos (Shu no-ka) (dias úteis:☎27-2723, nos domingos : ☎27-2724)

※Dia 24 (domingo) haverá um intérprete de português e espanhol. (9:00a.m. ~3:00p.m.)

外国人相談《ポルトガル語》

Serviço de Atendimento aos Estrangeiros

Dia : segundas , quartas e sextas-feiras

※Exceto dias de feriados

Horário : 1:30p.m. ~4:30p.m. (Atendimento é até 4:00p.m.)

Local : Sala de Consulta No 2 , 2º andar, sede da Prefeitura

Prédio Leste (Higashi-kan)

Assuntos : Tramitações realizadas na prefeitura e comunicados

emitidos pela prefeitura.

Informações : Depto de Assuntos Internacionais (Kokusai-ka)

☎27-2731



魅力ある高校生にインタビュー

明日へ ジャンプ

No.136



悩み・考え抜いてつかんだ 自分の成長

伊勢崎商業高等学校 3年 おがわ ともや 小川 智也 君

小川君は高校の陸上競技部で短距離走選手として活動しています。ことし5月に行われた県高等学校総合体育大会に出場。個人では、1000m走、2000m走で共に準優勝し、6月の関東インターハイ陸上に出場しました。「必ず勝つ」と意気込んで臨んだ関東インターハイ陸上の1000m走。結果は準決勝7位と、非常に悔しかったと言います。「俺ってこの程度だったんだと思います。全国を目指していたのに、関東大会で決勝にも行けない」

全国大会で活躍する目標を掲げ、関東インターハイ陸上での結果とのギャップに立ち直れずにいた小川君。「今まで何をやっていったんだ」と自問することが、考え方を変えるきっかけになりました。「逆に今までのやり方じゃだめだと考えました。まずフォームを直そうと思いました。それでもタイムが伸びなかったので、休養もしっかり取るようにしました」

9月、県高等学校対抗陸上競技大会1000m走の決勝戦では、10・77秒を記録。見事優勝に輝きました。



プロフィール
おがわ・ともや
趣味も走ることで、特技は走る人の動きを観察・分析することと話す。休日は家でゆっくり過ごし、ストレッチをするなど休養に当てているそう。小さな頃から、陸上世界選手権100m走で日本人初のメダルを取ることが夢。

「今までの大会と違い、自分の動きをしようと考えていました。優勝して、最低限のことはできたと思います」

選手として自信を取り戻した小川君は、競技を通じて学んだことがあると言います。「きつい練習で追い込んでも勝てないこともあります。追い込み過ぎてつぶれる選手もいます。いかに頭を使って考えられるか。うまくいかなければ、やってきたことを考えて変えなければいけない」

今後大学へ進学し、競技を続けると話す小川君。「大学の目標タイムは10・1秒台です。試合、練習、宿舎、どんな環境でも自分の力を発揮できる選手になりたいです」

編集後記

夏のイベントのフィナーレを飾る花火大会も終わり、次第に日が短くなり、朝晩の涼しさなど秋の訪れを感じる時季になりました。秋は、野菜や果物などおいしい食べ物であふれ、コスモスや小菊も見ごろを迎える季節です。

今号では、各地区で開催される産業祭を掲載しています。旬の新鮮な野菜などおいしい物がたくさんありますので、皆さんもお出かけください。私も、好きな物をたくさん食べ、少し運動しながら、秋を満喫したいと思います。(あ)

市税の納期 納期限は10月31日(木)です

市民税・県民税(普通徴収) 3期
国民健康保険税(普通徴収) 4期

期限内の納税にご協力ください。納期を過ぎると延滞金が付く場合があります。お忘れのないよう期限内に納付してください。納付には口座振替が便利です。コンビニエンスストア、ペイジー、クレジットカードでも納付できます。詳しくは納付書を確認してください。
問い合わせ 収納課(☎27-2723)

2019年10月1日現在
●人口 213,314人(前月比+55)
●世帯数 90,618戸(前月比+71)

発行 伊勢崎市 ☎0270-24-5111 FAX 0270-23-9800
〒372-8501 群馬県伊勢崎市長栄町二丁目41番地 印刷 第一印刷株式会社 毎月1日・16日発行