

広報

●あなたと市政をつなぐ情報紙●

2021年(令和3年) No.390

3月16日号

# いせさき

## 河津桜で感じる 春の訪れ

### 主な内容

- 新型コロナウイルスワクチン接種が始まります …… P2
- いせさき元気大賞 本年度の受賞者を紹介します …… P3
- 4月1日から市の組織体制が変わります …… P4
- 健康維持の第一歩!! 年に1度は健診(検診)を …… P10

表紙写真：市内の河津桜

2月下旬、市内の各所で早咲きの桜、河津桜が咲き始めました。2月28日、温かな気候で晴天が広がったこの日には、河津桜の花の蜜を吸いに、数羽のメジロがやって来ました。ピンク色の河津桜が春の訪れを感じさせます。

☒ 防災・防犯情報を配信中 **いせさき情報メール**に登録を！ 登録方法など詳しくは13ページへ



文化継承

## 「21世紀銘仙」～いせさき併用絁を紡ぐプロジェクト～

昭和30年代を最後に生産が途絶えた併用絁を復活させる。プロジェクトでは復活工程を記録に残し、職人の技術を次世代に継承させた。



後列左から金井珠代さん、大山昭子さん、杉原みち子さん  
中列左から石井広美さん、磯淳子さん、大山仙八さん、戸張佐智子さん  
前列左から五十嵐幸枝さん、福島うた子さん、高橋千代さん

**受賞者の声** 平成27年から続けてきた活動に光を当ててもらったことに感謝しています。今回の受賞で多くの人に伊勢崎独自の併用絁について知ってもらうことができました。英国の国立ヴィクトリア・アンド・アルバート博物館での復活させた着物の展示や、使用した型紙、染色した糸、道具類の永久保存は、プロジェクトとして最高の喜びであり、栄誉なことでした。

「いせさき元気大賞」では、本市に活力を与え、まち全体を元気にする活動をした個人・団体を表彰しています。本年度は文化や環境保護、英語の分野で活躍する2つの団体・1人の個人が受賞しました。本市に元気を与えてくれる皆さんを紹介します。

問い合わせ 秘書課(☎27)2700)

# いせさき元気大賞 本年度の受賞者を紹介します

環境保護

## 赤堀自然里山クラブ

赤堀の峯岸山北西にある雑木林で、シノを刈り、枯れ木を倒して自然環境保護活動を行う。子どもたちが安心して遊べる場所をつくり、地域の憩いの場になるように里山の整備活動に努めた。



**受賞者の声** 会員やボランティアの皆さんで続けてきた20年の活動が認められ、受賞できたことがとてもうれしいです。今後も、この里山を100年先の子どもたちが遊べる場所にするために、自然環境を守り続け、活動を続けていきたいです。

英語

ABC

## 星野 騎士 君

(四ツ葉学園中等教育学校6年)

- 明石杯高校生英語コンテストで**優勝**
- 関東甲信越地区高等学校英語スピーチコンテストで**優勝**
- 全国高等学校英語スピーチコンテストで**第2位(読売新聞社賞)**



**受賞者の声** 3歳から英語学習を始め、中学生になってから本格的に英語スピーチに取り組み始めました。先生やALTの丁寧な指導のおかげで全国大会に出場し、結果を残すことができました。自分の今までの努力を市に認めてもらい、大変光栄です。

# 新型コロナウイルス感染症関連情報

問い合わせ 健康づくり課(☎27-2746)

## 新型コロナウイルスワクチンの接種が始まります

新型コロナウイルスワクチンの接種は、国の方針に基づき、医療従事者から始まり、高齢者、それ以外の人順に開始されます。対象者別の接種開始時期や接種方法は次のとおりです。医療従事者以外には、国のスケジュールに従い接種に必要な接種券を郵送します。

接種券の発送時期などの詳細は決まり次第、本紙や市ホームページなどでお知らせします。

※3月5日現在の情報です

### 接種開始時期(予定)

- 医療従事者=2月下旬
- 65歳以上の高齢者=4月下旬以降  
※年齢は令和3年4月1日現在  
※該当者には接種券を3月下旬に発送する予定です
- 上記以外の人=ワクチンの供給量などを踏まえ、順次

### 接種方法

接種券が届いたら、同封のお知らせを確認し、指定医療機関に電話で予約してください。接種は1人2回で、費用は無料です。詳しくは接種券に同封するお知らせを確認してください。



▲新型コロナウイルスワクチンについての市ホームページ

## 伊勢崎市新型コロナウイルスワクチンコールセンター

接種のスケジュールや方法、接種券の再交付などについての問い合わせに応じます。

受付日 日曜日・祝日を除く毎日

受付時間 午前8時30分～午後5時30分

電話番号 0570-017394

## 医療機関を受診する前にかかりつけ医に相談してください

発熱やせきなどの症状があるときは、医療機関を受診する前にかかりつけ医に電話で相談してください。

かかりつけ医がない・電話する医療機関に迷う人の相談先

【県受診・相談コールセンター】

受付時間 24時間

電話番号 0570-082-820

ファクス番号 027-223-7950

## 感染対策の基本 新しい生活様式の実践を

自分と周囲の人の感染を防ぐため新しい生活様式を実践しましょう。



手洗い・消毒

Wash your hands, Use hand sanitizer.



マスク着用・せきエチケット

Wear a mask, Follow cough etiquette.



2メートル 身体的距離の確保

Maintain physical distancing.



換気

Ensure ventilation.



3密(密集・密接・密閉)の回避

Avoid the "Three Cs" (Closed spaces, Crowded places, and Close-contact settings).

## 感染リスクが高まる5つの場面に注意しましょう

### 飲酒を伴う懇親会など

- 大声での会話を避ける
- 回し飲み、箸などの共用を避ける

### 大人数や長時間におよぶ飲食

- 大人数での飲食を避ける
- 長時間の飲食、はしご酒を避ける
- 会話するときはマスクを着用する
- 座の配置は斜め向かいにして正面や真横は避ける
- 換気などのガイドラインを遵守した店を利用する

### マスクなしでの会話

- 外出時や職場などでは常にマスクを着用する

### 居場所の切り替わり

- 休憩室、喫煙所、更衣室ではマスクを着用し、換気・3密(密集、密接、密閉)の回避を徹底する

### 狭い空間での共同生活

- 寮室やトイレなど共用部の消毒を行う



## 3月28日(日)に 休日臨時窓口を開設します

国民健康保険課および年金医療課が下表のとおり休日臨時窓口を開設します。

※当日は市民課、収納課の日曜窓口も開設しています

期日 3月28日(日)  
時間 午前9時～午後5時

### 3月28日(日)の休日臨時窓口業務

開設窓口	取り扱う業務
国民健康保険課 (3番窓口)	国民健康保険に関する手続き(資格の取得・喪失・変更の届け出、保険証の再交付、給付の申請、新型コロナウイルスに関連する国民健康保険税の減免)
問い合わせ ●資格=☎27-2735 ●課税=☎27-2736 ●給付=☎27-2737	
年金医療課 (4番窓口)	後期高齢者医療に関する手続き(資格の取得・変更の届け出など)
問い合わせ ●後期高齢者医療=☎27-2739 ●福祉医療=☎27-2740 ●国民年金=☎27-2741	子どもの医療費など福祉医療の手続き(資格の取得・変更の届け出など) 国民年金の手続き(資格の取得・変更の届け出など)

※取り扱える業務が限られています。手続きの内容や必要な書類など、事前に問い合わせください  
※休日窓口業務を行わない課や他の市町村などに確認が必要な手続きは、受け付けできない場合があります  
※郵送で手続きができる場合があります。詳しくは市ホームページで確認するか問い合わせください

## 不動産公売を実施します

市では市税などを滞納している人から差し押さえた4件の不動産を公売します。

期日・時間・会場・対象物件 下表のとおり

※中止する場合があります  
※事前に収納課または市ホームページで物件明細書を必ず確認してください  
※農地の入札には市農業委員会が発行する買受適格証明書が必要です。詳しくは農業委員会事務局(☎27-2783)へ問い合わせください。申請期限は5月10日(月)です

問い合わせ 収納課(☎27-8804)

### 入札日時と対象物件

期日・時間・会場	所在地	地目・種類	登記上の面積
4月13日(火)・午前10時開始・市役所東館5階第3会議室	北千木町	宅地	356.07㎡
		住宅	1階 118.41㎡ 2階 66.24㎡
		住宅	68.37㎡(持ち分2分の1)
6月22日(火)・午前10時開始・市役所東館5階第2会議室	境三ツ木	宅地	60.82㎡
		住宅	1階 74.77㎡ 2階 28.13㎡
	国定町一丁目	畑	500㎡
	田部井町一丁目	畑	246㎡

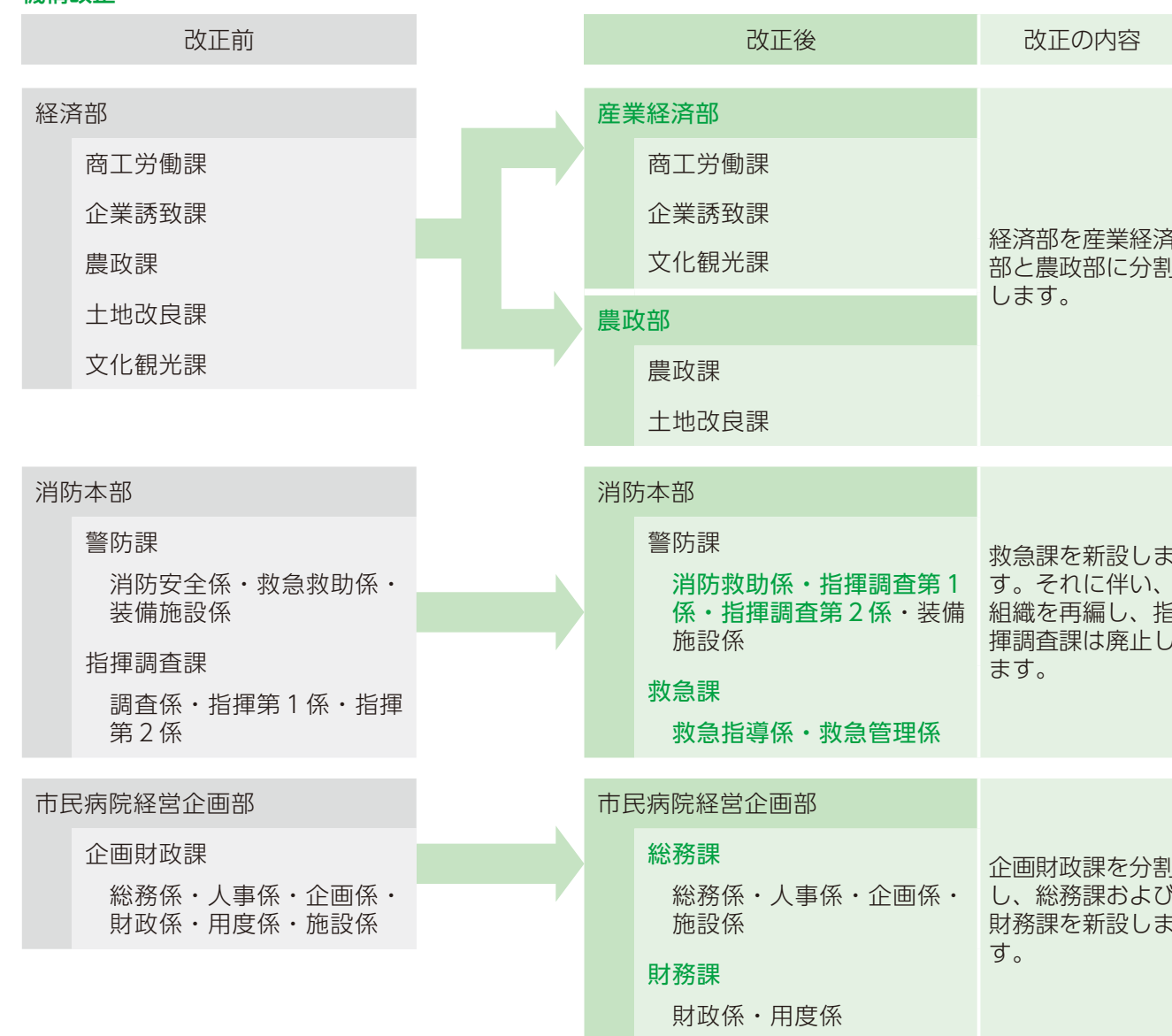
## 令和3年度機構改正 4月1日から市の組織体制が変わります

直面する行政課題に対応し、また行政の効率化をより一層図るため、市の組織機構の一部を改正します。それに伴い、事務室の配置も一部変更します。注意してください。

問い合わせ 事務管理課(☎27-2708)



### 機構改正



## スマホアプリ「Yahoo!防災速報」を活用した 緊急情報の配信を開始しました

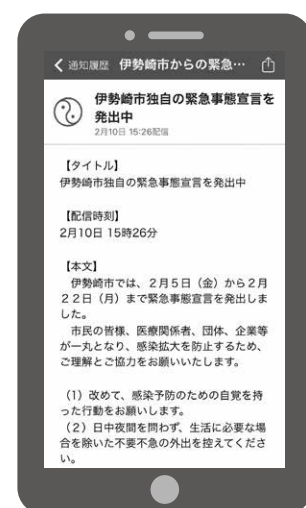
災害発生時の避難所開設状況や、注意喚起の情報などをプッシュ通知で受け取れます。その他にもアプリでは本市の避難場所やハザードマップなども確認できます。

緊急時だけでなく災害に対する普段の備えにも活用できます。身の安全を守るために、ぜひ利用してください。

問い合わせ 安心安全課(☎27-2706)



Yahoo!防災速報のダウンロードはこちら

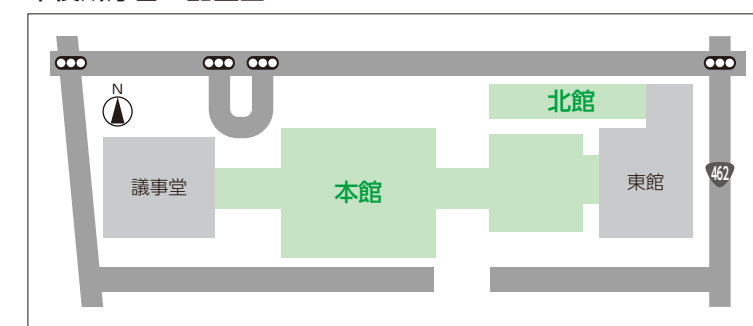


▲市からの緊急情報の受信画面。避難所の開設などの緊急情報を受け取れます



▲Yahoo!防災速報の防災手帳機能。ここから本市のハザードマップなどの防災に関する情報を入手できます

### 市役所庁舎の配置図



### 事務室の配置変更

- 商工労働課  
3月8日(月)から市役所本館5階に移転しました
- 文化観光課  
3月15日(月)から市役所北館2階に移転しました
- 土地改良課  
3月29日(月)から市役所北館3階に移転しました

## 水道メーターを交換します

設置してから7年を経過した水道メーターを交換します。該当の水道メーターを使用している家庭、店舗などには、事前にはがきで交換期間などをお知らせします。身分証明書を携帯した施工業者が訪問しますので、協力をお願いします。

期間 4月上旬から9月下旬まで

問い合わせ 上下水道局総務課(☎30-1272)



## 市営住宅の入居者を随時募集しています

入居者を随時募集している市営住宅があります。募集中の住宅や4月1日から募集する住宅は右表のとおりです。市営住宅の入居には、市税の滞納がないことや所得制限などの条件があります。事前に住宅課に問い合わせるか、市ホームページで確認してください。

※先着順で受け付けます

※申し込みの状況によって、募集中の住宅は変わる場合があります

※令和3年度の定期募集は、5月・8月・11月・翌年2月の予定です。詳しくは本紙や市ホームページなどでお知らせします



▲市ホームページはこちら

募集対象世帯 一般世帯=1人以上の世帯

申し込み・問い合わせ 住宅課(☎27-2764)

### 【募集中の住宅】

住宅名	
茂呂島住宅	波志江住宅
豊城西住宅	豊城北住宅
山王住宅	境熊野前住宅

### 【4月1日から募集する住宅】

住宅名	
昭和住宅	茂呂島住宅 ※
赤堀千鳥住宅	豊城西住宅 ※

※茂呂島住宅と豊城西住宅は、募集中の部屋に加えて4月1日から募集する部屋があります

## 新型コロナ関連 市税を一時的に納付できない人のための猶予制度

新型コロナウイルス感染症の感染拡大に関連して市税の納付が困難になった時には、市税の徴収猶予や申請による換価の猶予が受けられる場合があります。猶予が認められると、猶予された税金にかかる延滞金の一部または全部が免除され、財産の差し押えや換価(売却)が猶予されます。納税に困ったら電話で相談してください。

問い合わせ 収納課(☎27-2723)

### 【徴収猶予の対象となる場合の例】

- 新型コロナウイルス感染症の患者が発生した店舗や施設などで消毒作業を行ったことによって、備品や棚卸資産を廃棄し、財産に相当な損失が生じた
- 納税者本人や生計を同じにする家族が新型コロナウイルスに感染した
- 納税者本人の営む事業が、やむを得ず事業を廃止したり長期に及ぶ休止をしたりした
- 納税者本人の営む事業の利益が減少するなどして著しい損失を受けた

### 【申請による換価の猶予】

上記のほか、市税を一時的に納付することができない場合、申請すると換価の猶予を受けられる場合があります。

### 申請方法

申請書に必要な事項を記入の上、必要書類と猶予該当事実を証明できる書類を添えて、直接または郵送で収納課へ。  
※申請書は収納課にあります。市ホームページからダウンロードもできます

### 申請期限

- 徴収猶予=申請期限はありませんが、猶予を受けようとする期間より前に申請してください
- 申請による換価の猶予=猶予を受けようとする市税の納期限から6カ月以内に申請してください

## 東京2020オリンピック 群馬県聖火リレー 開催に伴う迂回のお願

期日 3月30日(火)

時間 午後4時57分～5時24分

交通規制時間 出発予定時刻のおおむね40分前から到着予定時刻のおおむね15分後まで  
※詳しくは下記の地図を確認してください

問い合わせ スポーツ振興課(☎27-2747)

### 開催に伴い運休するコミュニティバスあおぞらの各便

- 1 赤堀シャトル6便(カリビアンビーチ行き)・7便(市民病院行き)
- 2 あずまシャトル5便
- 3 東西シャトル4便
- 4 境シャトル4便(市民病院行き)・5便
- 5 南部シャトル5便
- 6 伊勢崎駅北巡回8便・9便
- 7 伊勢崎駅南巡回8便・9便
- 8 波志江・赤堀・あずま連絡4便

問い合わせ 交通政策課(☎27-2734)



## 市民スポーツの日 施設の無料開放

毎月第1日曜日は、市民スポーツの日です。運動施設を無料で開放します。ぜひ利用してください。

期日 4月4日(日)

※天候などの理由で中止する場合があります

時間 午前9時～午後5時

※華蔵寺公園運動施設は午前9時・11時・午後1時・3時の4回(各1時間45分)

対象 市内に在住または在勤・在学の人

※小学生以下の子どもは保護者と一緒に利用してください

申し込み 当日直接会場へ

※あずま総合運動公園テニスコートの利用はあずま運動施設管理事務所へ。境体育館の利用は境運動施設管理事務所へ

問い合わせ 各運動施設管理事務所

### 会場・種目

#### ●華蔵寺公園運動施設管理事務所(☎23-7015)

市陸上競技場=陸上  
市庭球場=テニス・ソフトテニス  
市民体育館(大体育室)=バドミントン  
市民体育館(小体育室)=卓球  
市民体育館(トレーニング室)=トレーニング  
市民体育館(柔道場・剣道場)=柔道・剣道など

#### ●赤堀運動施設管理事務所(☎62-1930)

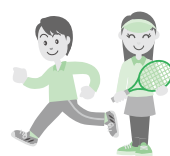
赤堀体育館=バドミントン・卓球・バレーボールなど  
赤堀剣道場=剣道  
あかぼり運動公園テニスコート  
=テニス・ソフトテニス

#### ●あずま運動施設管理事務所(☎62-7271)

あずま総合運動公園テニスコート  
=テニス・ソフトテニス

#### ●境運動施設管理事務所(☎74-1113)

境体育館=バドミントン・卓球など





# 図書館インフォメーション

詳細はホームページで

伊勢崎市図書館



**伊勢崎市図書館** ☎23-2346  
休館 水曜日・4月22日(木)・29日(祝)

**境図書館** ☎74-0209  
休館 月曜日・4月16日(金)・29日(祝)

**あずま図書館** ☎62-9988  
休館 月曜日・4月16日(金)・29日(祝)

**アニメシアター**  
『足長おじさん・若草物語・ふしぎの国のアリス』  
期日 4月18日(日)  
時間 午後2時開始  
定員 10人(先着順)  
申し込み 当日直接会場へ

**名作映画会**  
『影たちの祭り』  
期日 4月11日(日)  
時間 午後2時開始  
定員 9組(先着順)  
申し込み 当日直接会場へ



**こどもの読書週間特別映画会**  
『映画すみっコぐらし とびだす絵本とひみつのコ』  
期日 4月24日(土)  
時間 午後2時開始  
定員 9組(先着順)  
申し込み 当日直接会場へ

**赤堀図書館** ☎63-1200  
休館 4月6日(火)・16日(金)・20日(火)

**市民プラザ図書室** ☎32-9488  
休館 4月13日(火)・27日(火)



## おすすめ図書情報

■『ザ・裏方 キャリア教育に役立つ!』全3巻

フレール館  
心を豊かにする娯楽や社会インフラ、日本の伝統・文化を支える仕事に携わる人々を紹介しています。一目目立たなくても重要な役割を担う「縁の下の力持ち」にスポットライトを当てた、感謝の気持ちを抱かせてくれる本です。



■『動物の看護師さん』

保田明恵／著 大月書店  
動物看護師の仕事とは、患者である動物を看護し、動物の代わりに不調を相談して治療を決定する飼い主に寄り添い、獣医師をサポートすること。動物・飼い主・獣医師の架け橋となるべく奔走する、6人の動物看護師の体験をつづった感動ノンフィクション作品です。



■『帝都地下迷宮』

中山七里／著 PHP研究所  
東京の地下には、現在は使われていない古い線路、廃駅が埋め立てられないまま存在する。その暗い地下空間に潜む人々は何者か？そしてその目的は？ 初の『鉄道』ミステリーに挑戦する著者の、小説家デビュー10周年を記念する12カ月連続刊行企画の第2弾作品です。



## まゆドーム 4月の体験事業

体験事業名	期日・時間	対象	定員	内容	申し込み
① 作ってみよう！ フライングUFO	4月4日(日) ●午前10時～ ●午後1時30分～	中学生まで	各40人 (先着順)	紙コップや割りばしを使ってUFOを作り、飛ばして遊びます	①③は 当日直接会場へ
② 牛乳パックで工作	4月11日(日) 午前10時～	5歳から中学生	12人 (先着順)	牛乳パックを使って、6面のマークをそろえて遊ぶキュービックパズルなどを作ります	②④は 3月25日(木) 午前9時30分 から電話で まゆドームへ
③ 作ってみよう！ ストロー飛行機	4月18日(日) ●午前10時～ ●午後1時30分～	中学生まで	各40人 (先着順)	色画用紙とストローを使って飛行機を作り、飛ばして遊びます	※いずれも参加料は無料です
④ 葉っぱの トートバッグ	4月25日(日) 午前10時～	5歳から中学生	12人 (先着順)	園内で採った葉っぱを使って、トートバッグに模様をつけます	

小学3年生以下の子どもは保護者の付き添いが必要です。安全のため、乳幼児の同伴を断る事業もあります。

4月の休館日…火曜日・28日(水)

## いせさきの飲食店を 食べて！応援！キャンペーン 飲食店と利用者の声をお届けします

### いせさきの飲食店を 食べて！応援！ キャンペーン

### 飲食店と利用者の 声をお届けします



市は、市内の飲食店を応援するため「いせさきの飲食店を 食べて！応援！キャンペーン」で、事業所などへの弁当のデリバリーやテイクアウト、少人数のイートインに対応する店舗一覧の周知を行っています。弁当を販売する飲食店の思いと利用者の感想を紹介します。キャンペーンの詳細は市ホームページを確認してください。

問い合わせ 商工労働課(☎27-2754)



▲キャンペーンの詳細はこちら

### 飲食店の声

#### 店を知ってもらう良い機会

主に宴会での利用客が多かったのが、コロナ禍で非常に大きな打撃を受け、今は店の売上げがほぼ無くなってしまいました。そんな中、このキャンペーンにはすごく助かっています。SNSなどでも周知してもらっているので、店を知ってもらえる良い機会にもなっています。今後も毎月、イベントとして新メニューの提供などを考えていますので、利用してもらいたいです。



あかね屋 店長 萩原 靖夫さん

#### 料理を届けて少しでも幸せな気持ちに

このキャンペーンに参加して、テイクアウトやデリバリーなど、店の取り組みを知らなかったお客さんに、利用してもらえるようになりました。水産会社直営のボリュームたっぷりの弁当などを販売しています。会議などには特選持ち帰り料理などがお勧めです。コロナ禍で外出を控え気持ちが沈んでいるお客さんに、当店の料理を食べて少しでも幸せな気持ちになってもらいたいです。



海鮮屋 一心太助 店長 新井 一也さん

### 利用者の声

#### おいしい弁当を届けてもらえます！



中西製作所 群馬工場製造部 製造管理課 八木 楓さん

弊社は伊勢崎市に事業所ができてからまだ日が浅く、なじみがないことから、地域のために何か貢献できないかと思っていたところ、このキャンペーンを知り利用しました。店舗に弁当を取りに行くことが難しい中、事業所においておいしい弁当を届けてもらえるので、とてもありがたいです。

#### 地元の飲食店を支援したい

コロナ禍で打撃を受けている地元の飲食店に、少しでも助けになればという思いから、このキャンペーンを利用しました。当組合でも、同じような取り組みを行っているの、地元飲食店のためにもっと広めていきたいと考えています。今後もこのキャンペーンを利用して支援していきたいです。



あかぎ信用組合 常勤理事 営業支援部長 小内 孝夫さん





市が実施する各種検診の対象者には、4月上旬にがん検診等受診券と案内通知を郵送します。通知が届かない場合は各保健センターに連絡してください。受診方法は、指定医療機関で受診する個別検診と公民館や保健センターで受診する集団検診があります(下表参照)。年齢や性別により受診できる検診が異なります。詳しくは通知を確認してください。検診後は結果をしっかりと確認し、異常が見つかった場合は必ず精密検査を受けましょう。

各種検診一覧

令和3年度から乳・甲状腺がん検診の対象が変わりました。対象は、40歳以上の前年度(令和2年度)に乳・甲状腺がん検診を受けていない女性です。

検診名	検診内容	対象 (令和4年3月31日時点の年齢)	受診方法・自己負担金 ※いずれも70歳以上は無料です	
			個別検診	集団検診
結核・肺がん	胸部レントゲン撮影、必要に応じてたんの検査	40歳以上の男女 ※たんの検査は、50歳以上で喫煙指数(1日の本数×喫煙年数)600以上の人		無料 ※たんの検査は500円
胃がん	胃部レントゲン(バリウム)または胃内視鏡(胃カメラ)検査 ※胃内視鏡(胃カメラ)検査は個別検診のみです	40歳～69歳の男女	1,000円(バリウム) 2,000円(胃カメラ)	500円(バリウム)
		70歳以上の男女	無料	
大腸がん	便潜血反応検査2日法	40歳以上の男女	500円	500円
子宮頸がん	診察・子宮頸部細胞診	20歳以上の女性	1,000円	500円
乳・甲状腺がん	乳・甲状腺の視触診、マンモグラフィ検査	前年度(令和2年度)に検診を受けていない40歳以上の女性	1,000円	1,000円
前立腺がん	血液検査(PSA検査) ※特定健診などと一緒に受けられます	50歳～84歳の男性	無料	無料
肝炎ウイルス	血液検査(B型・C型肝炎ウイルス検査)	過去に肝炎検査を受けたことがない40歳～70歳の男女	無料	無料
骨粗しょう症	骨密度測定	40歳・50歳・60歳の女性	500円	
歯周病	歯周炎や歯肉炎の検査・口腔粘膜疾患などの検査	40歳・50歳・60歳・70歳の男女	500円	

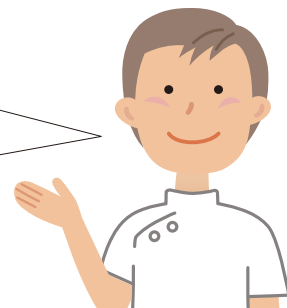
※69歳以下で市民税非課税世帯または生活保護世帯の人は、申請により自己負担金が無料になります  
 ※子宮頸がん検診、乳・甲状腺がん検診で一部の年齢の人は、自己負担金が無料です  
 ※事前の申し込みが必要な検診があります。詳しくは通知を確認してください

健診(検診)を受ける際の感染症対策をお願いします

集団検診(検診)受診の際は、体温測定や体調の確認、マスク着用、受診前後の手洗いなどの感染対策に協力してください。  
 健診(検診)の実施方法などを変更する場合があります。詳しくは市ホームページなどで確認してください。



市ホームページから



健康維持の第一歩!!

年に1度は健診(検診)を

年に1度は健診(検診)を受けましょう。毎年受けている人も、感染症が心配で昨年は受診を控えてしまった人も、健診(検診)で自分では気付かない体の声(変化)に耳を傾けましょう。

※人間ドックや職場の健診(検診)を受ける場合は、特定健診やがん検診など重複する健診(検診)を受ける必要はありません

問い合わせ

- 健康管理センター(☎23-6675)
- 赤堀保健福祉センター(☎20-2210)
- あずま保健センター(☎62-9918)
- 境保健センター(☎74-1363)



市では、40歳以上で市の国民健康保険に加入または生活保護を受給している人を対象に「特定健康診査」を、後期高齢者医療制度に加入している人を対象に「後期高齢者健康診査」を実施します。対象者には4月上旬に「受診券」と案内通知を郵送します。通院中の人でも健康な人も積極的に受診しましょう。



市の国民健康保険に加入している人 または生活保護を受けている人

受診券 特定健康診査受診券を郵送します

検査内容 問診・身体計測・腹囲測定・診察・血圧測定・尿検査・血液検査(脂質・血糖・肝機能)  
 ※医師の判断または希望によって、心電図・眼底・血液検査(貧血、クレアチニン(eGFR)、アルブミン、尿酸)を実施します

自己負担金 無料

受診方法

- 40歳～64歳=指定医療機関で受診する個別健診(5月～11月)、または公民館や保健センターで受診する集団健診(4月～7月)のいずれか
- 65歳以上=指定医療機関で受診する個別健診(5月～11月)

問い合わせ 国民健康保険課(☎27-2737)・各保健センター



後期高齢者医療制度に加入している人

受診券 後期高齢者健康診査受診券を郵送します

検査内容 問診・身体計測・診察・血圧測定・尿検査・血液検査(脂質・血糖・肝機能)  
 ※医師の判断または希望によって、心電図・眼底・血液検査(貧血、クレアチニン(eGFR)、アルブミン、尿酸)を実施します

自己負担金 無料

受診方法 5月から11月までに指定医療機関で受診(個別健診)

問い合わせ 年金医療課(☎27-2739)・各保健センター



社会保険や共済組合などに加入している人

保険者が実施する特定健康診査で、心電図・眼底検査などの詳細な健診項目が含まれなかった場合、市の「健康づくり検査」(下記の検査内容)を無料で追加できます。実施期間は5月から12月までで、実施している医療機関に限られます。追加を希望する人は事前に医療機関に問い合わせてください。

検査内容 心電図・眼底・血液検査(貧血、クレアチニン(eGFR)、アルブミン、尿酸)

\* \* 特定健康診査の内容などは、加入している保険者や職場の健康保険の担当者などに問い合わせてください。



# 情報掲示板 information

- 伊勢崎市役所…………… ☎0270-24-5111
- 赤堀支所…………… ☎0270-62-1151
- あずま支所…………… ☎0270-62-1311
- 境支所…………… ☎0270-74-1111
- 開庁時間 午前8時30分～午後5時15分
- 災害情報案内(24時間)…………… ☎0180-99-2999
- 救急病院等案内(24時間)…………… ☎0270-23-1299

## いせさき情報メールに登録を!

災害・防災情報や地域の防犯情報をメールで配信しています。携帯電話で次のアドレスに空メールを送信して登録しましょう。☞ [t-isesaki@sg-m.jp](mailto:t-isesaki@sg-m.jp)  
問い合わせ 安心安全課(☎27-2706)



## 「ワクチン&子育てナビ」を活用してください!

予防接種スケジュールの管理と、子育てに役立つ情報を提供するサービスです。アプリ版も配信しています。  
問い合わせ 健康づくり課(☎27-2746)



## はつらつ ウォーキング教室

4月のテーマ  
スタートの季節、心機一転! 日常ウォークを習慣化  
～生活に変化のある季節、これを機に身体活動を習慣化～



期日 4月4日(日)  
※雨天の場合は中止  
時間 午前9時30分～11時  
対象 運動制限のない人  
内容 ストレッチ、筋力トレーニング、ウォーキング、脳トレ体操など  
参加料 無料  
用意する物 タオル・飲み物  
申し込み 当日直接会場へ

6会場  
同時開催  
西部公園 いせさき市民のもり公園  
粕川公園 赤堀コミュニティひろば  
国定公園 境ふれあいパーク  
※内容はどの会場も同じです

問い合わせ 健康管理センター(☎23-6675)

## お知らせ

### 学生納付特例制度

年金医療課(☎272741)  
日本に住む20歳以上60歳未満の人は、必ず公的年金制度に加入しなければなりません。20歳になると、厚生年金に加入する人を除き約2週間以内に「国民年金加入のお知らせ」と「国民年金保険料納付書」などが日本年金機構から送付されます。保険料は納付期限までに納めましょう。

\* 学生も国民年金に加入することになります。在学期間

中、本人の所得が一定額以下で保険料の納付が困難な場合は、納付が猶予される「学生納付特例制度」を利用できます。学生納付特例の承認期間は、4月から翌年3月までの1年間です。更新する場合は翌年4月以降に再度申請が必要です。本年1月ごろまでに学生納付特例制度の承認を受けた人には、4月に更新が希望する場合は必ず手続きをしてください。更新はがきが届かない人は再度申請をしてください。申請月から2年1ヵ月前までさかのぼって制度を利用できます。過去に学生だった期間の保険料も学生納付

特例制度の対象です。学生納付特例の期間は年金額に反映されません。将来受け取る年金額を増額するために、後から納付する追納をお勧めします。追納申請できるのは、学生納付特例を受けてから10年以内です。該当年度を含め3年度を経過すると加算金が付きます。早めの申請をお勧めします。  
※一部の学校はこの制度を利用できません  
問い合わせ 年金医療課・各支所住民福祉課または前橋年金事務所(☎027-1231-1706)

### マイナポイントの申込期間が延長されます

事務管理課(☎272708)  
3月31日(水)までにマイナンバーカードの申請をした人は、マイナポイントの申込期間が9月30日(木)まで延長されます。マイナポイントの申し込みには、マイナンバーカードと、マイナンバーカードに対応したスマートフォンまたはパソコンとマイナンバーカードが必要です。マイナンバーカードが対応スマートフォンまたはパソコンとマイナンバーカードを持っていない人は次の場所です申し込みできます。  
●市役所東館1階市民ホール

### 引越したら住民票を移しましょう

市民課(☎272729)

進学や就職などで引越した人は、現在住んでいる場所が住所地になります。住民票は、国民健康保険などの行政サービスや選挙人名簿への登録につながる大切な情報です。忘れずに移しましょう。  
手続きには運転免許証などの本人確認ができる物、転出証明書などの書類のほか、マイナンバーカードが必要となる場合があります。詳しくは問い合わせください。  
※マイナンバーカードは持っている人のみです

# ウォーキング 好き必見!!

いせさきウォーキングマップを  
リニューアルしました



◀リニューアルした  
いせさきウォーキングマップの表紙

「いせさきウォーキングマップ」をリニューアルしました。いせさきウォーキングマップでは、花や緑、歴史や文化に触れながら歩ける全11コースを、それぞれのコースの見どころや所要時間、目安となる消費エネルギーと共に紹介しています。子どもからお年寄りまで、楽しみながら健康づくりに取り組めるよう、スポーツプログラマー協力のもと作成しました。普段見過ごしていた自然や景色、四季の変化などを再発見しながら歩いてみませんか。ぜひ、皆さんの健康づくりに役立ててください。

問い合わせ 赤堀保健福祉センター(☎20-2210)

### ウォーキングマップの特徴

- コースの見どころを写真とコメントで紹介
- 体力に合わせてショートコースとロングコースが選べる
- 詳しい地図はスマホなどでマップ裏面の二次元コードを読み取ると確認できる

### ウォーキングの良い点と効果

- 【良い点】**
- いつでもどこでも誰でもできる
  - 道具や場所が要らない
- 【効果】**
- 生活習慣病・骨粗しょう症・足の筋力低下予防、心肺機能の向上、脳の活性化、ストレス解消

### 配布場所

- 健康づくり課
- 健康管理センター
- 赤堀保健福祉センター
- あずま保健センター
- 境保健センター
- 市民情報コーナーなど

### 安全なウォーキングをするために

**【無理をせずに体調や体力に合わせて歩きましょう】**  
治療中の疾患がある人は医師に相談をしましょう。ウォーキング中、体に痛みや違和感があるときは中止してください。  
**【準備運動と水分補給、整理体操を】**  
ウォーキング前は準備体操を、ウォーキング中は小まめな水分補給をして、終了後にはストレッチなどの整理体操をして、ウォーキングの疲れを残さないようにしましょう。

**【感染予防をしましょう】**  
ウォーキングは1人または少人数で行い、人と人の距離を確保しましょう。ウォーキングが終わった後は、手洗いとうがいをしてください。  
**【マスクをしたままのウォーキングの注意点】**  
水分補給を忘れやすくなったり、いつもの速度では運動強度が上がったりします。小まめに水分を取り、速度は落として歩きましょう。息苦しいときは無理せず人と人の距離を確保してマスクを外してください。



## 休日の漏水などの緊急連絡先

道路上から水道メーターまでの間に漏水を発見した場合は、竜宮浄水場(☎24-1760)または下記の指定工事店に連絡してください。

- 4月3日(土) 栗原建設 ☎25-6720
- 4月4日(日) 矢島設備 ☎24-5840
- 4月10日(土) 丸雄技研 ☎23-4645
- 4月11日(日) 穂詮 ☎32-0875



次の地域の連絡先は、以下のとおりです。  
 ● 境島村の利根川右岸地域(本庄市給水区域)  
 =本庄市水道課(☎0495-22-2151)  
 ● 境平塚の利根川右岸地域(深谷市給水区域)  
 =深谷市水道工務課(☎048-577-7529)

**健やか学級**  
 高齢政策課(☎272752)  
 期日 5月10日(月)から令和4年3月14日(月)まで(全19回)  
 会場 ふくしプラザほか

## 講座



**こころの健康相談**  
 保健センター(☎741363)  
 イライラして落ち着かない、よく眠れないなど、心の悩み・不調を抱える人やその家族の相談に、精神科医師が応じます。  
 期日 4月22日(木)  
 時間 午後2時~3時  
 会場 保健センター  
 申し込み 事前に直接または電話で保健センターへ

## 保健

## イベント参加・施設利用時は感染症対策に協力してください

イベントなどへの参加や施設を利用する際は、以下の感染拡大防止対策に協力してください。

- マスクの着用
  - 小まめな手洗い
  - 37.5℃以上の発熱や体調不良の人は参加を控える
- 問い合わせ 広報課(☎27-2711)

感染症の拡大を防止するため、イベントなどを中止または延期、内容を変更する場合があります。最新情報は各担当課へ問い合わせてください。市ホームページでも確認できます。

## 募集

**ガーデニング教室の参加者とボランティアを募集**  
 公園緑地課(☎272768)

5月1日(土)に華蔵寺公園で開催するグリーンフェスタのガーデニング教室の参加者とボランティアを募集します。  
**「ガーデニング教室」**  
 内容・時間  
 ● ハンギングバスケット教室  
 午前10時30分~正午  
 ● コンテナガーデン教室  
 午後1時~2時30分  
 対象 市内に在住または在勤・在学の人  
 定員 各15人(抽選)  
 参加料 1000円(材料費)



**「ボランティアスタッフ」**  
 時間 午前9時30分~午後3時  
 対象 高校生以上の人  
 内容 ガーデニング教室の手伝い  
 \* \*  
 いずれも \* \*  
 申し込み 電話または住所・

**秘書課(☎272700)**  
 次の皆さんから、寄付・寄贈がありました。ありがとうございます。  
 ● (株)中西製作所 群馬工場から市役所本庁舎へ展示ショーケース用表示板3台  
 ● 伊勢崎造園協会から市民病院へ10万円  
 ● 伊勢崎造園事業協同組合から市民病院へ10万円  
 ● 新藤昞日さん(大手町)から市民病院へ10万円

## 皆さんの善意

※期日・時間・会場など、詳しくは問い合わせください  
 対象 市内に在住の60歳以上の人  
 ※以前受講した人は除きます  
 定員 15人程度(先着順)  
 内容 健康に関する講義や体験学習、仲間づくりなど  
 参加料 無料  
 ※内容によって実費がかかります  
 申し込み・問い合わせ 4月7日(水)午前9時から本人が直接ふくしプラザ(☎267733)  
 ※火曜日は休館です

## 華蔵寺公園花まつり

華蔵寺公園では3月下旬から4月上旬に桜が、4月中旬から5月中旬にツツジが、それぞれ見頃を迎えます。桜の開花時期は午後10時30分まで、桜の花の終了後は午後9時まで、園内をちょうちんでライトアップします。花の名所、華蔵寺公園にぜひ、お越しください。  
 期間 4月1日(木)から5月20日(木)まで  
 問い合わせ 文化観光課(☎27-2759)



▲華蔵寺公園の桜の様子

## 華蔵寺公園遊園地

「春の夜間営業と営業時間延長のお知らせ」  
**夜間営業**  
 期間 4月1日(木)から7日(水)まで  
 時間 午前9時~午後9時  
**営業時間延長**  
 期日 4月10日(土)から5月16日(日)までの土・日・祝日  
 時間 午前9時~午後6時

## 4月休日・夜間の救急診療

救急病院等案内テレホンサービス(☎23-1299) または 群馬県統合型医療情報システム で 検索

診療状況により、診療時間に変更が生じる場合があります。事前に各医療機関にお問い合わせください。

### 休日診療/日曜日・祝日

診療科目	診療時間・医療機関
内科・外科	午前8時30分~翌午前8時30分
耳鼻咽喉科・眼科	午前9時~正午(受け付けは午前11時30分まで) ※耳鼻咽喉科は29日(祝)は休診です ※眼科は日曜日は休診です
小児科	午前9時~午後5時(受け付けは午後4時30分まで) 午後5時~翌午前8時30分 ※小児科医でない場合があります
歯科	午前10時~午後3時(受け付けは午後2時30分まで) 伊勢崎歯科医師会休日歯科診療所(上泉町、社会福祉会館内、☎23-2772)

期日	産婦人科	接骨院
4日(日)	医師会病院	せき接骨院 (玉村町、☎61-8711)
11日(日)	市民病院	須永接骨院 (昭和町、☎21-7321)
18日(日)	医師会病院	がく接骨院 蕪塚院 (蕪塚町、☎50-7833)
25日(日)	市民病院	みんなの接骨院 (三室町、☎61-5838)
29日(祝)	医師会病院	永井接骨院(田部井町一丁目、☎63-4788)

※産婦人科の診療時間は午前9時~午後5時(事前に連絡してください)、接骨院の診療時間は各院にお問い合わせください

### 子ども医療電話相談(☎#8000)

- 月~土曜日=午後6時~翌午前8時
- 日曜日・祝日・年末年始=午前8時~翌午前8時(24時間)

### 夜間診療/月~土曜日

診療科目	診療時間・医療機関
内科・外科	午後6時~翌午前8時30分
小児科	午後8時~11時(受け付けは午後10時30分まで) ※祝日は休診です

**「一般曹候補生」**  
 試験日 5月21日(金)ほか  
 対象 18歳以上33歳未満の人  
 締切日 5月11日(火)  
 \* \*  
 いずれも \* \*  
 申し込み・問い合わせ 締切日までに自衛隊群馬地方協力本部前橋募集案内所(☎027123318960)

**違反簡易広告物 除却活動団体を募集**  
 都市計画課(☎272767)  
 道路上の電柱などに掲出された貼り紙などの違反簡易広告物を撤去する活動に、ボランティアとして協力してください。  
 申し込み・問い合わせ 締切日までに自衛隊群馬地方協力本部前橋募集案内所(☎027123318960)  
 宛先 〒372-8501 市役所都市計画課(住所不要)



## 認知症の人への接し方

いろいろなことが分からなくなっているようでも、その人らしさや感情がなくなっているわけではありません。さりげなく自然に接することが一番の支援です。認知症の人に接するときは、次のポイントを心掛けましょう。

### 【認知症の人への対応 心掛けたい3つのない】

●驚かせない

●急がせない

●自尊心を傷つけない



### 【具体的な対応の7つのポイント】

●まずは見守る

一定の距離を保ち、さりげなく様子を見守りましょう。

●余裕を持って対応する

こちらの困惑や焦りが、相手にも伝わって動揺させてしまいます。

●声を掛けるときは一人で

複数で取り囲むと恐怖心を与えてしまいます。

●後ろから声を掛けない

相手の視野に入ってから声を掛けましょう。



●目線を合わせて優しい口調で

相手の目線の高さに合わせて、優しく話しましょう。

●おだやかに、はっきりした話し方で  
高齢者は耳が聴こえにくい人が多いので、ゆっくり、はっきり話しましょう。

●相手の言葉に耳を傾けてゆっくり対応する

認知症の人は急かされたり、複数の問いに答えたりするのが苦手です。相手の言葉をゆっくり聴きましょう。

## 認知症に関する相談は高齢者相談センターへ

高齢者相談センターには、認知症の人やその家族などの相談を受ける認知症地域支援推進員がいます。認知症のことで困っていることがある場合は、住んでいる地区を担当する高齢者相談センターへ気軽に相談してください。

### 高齢者相談センター一覧

担当地区	名称	所在地	電話番号
北・三郷	高齢者相談センター北・三郷	大手町1-1	☎27-4548
南・茂呂	高齢者相談センター南・茂呂	今泉町二丁目410 市役所本館内	☎27-2745
殖蓮	高齢者相談センター殖蓮	豊城町2780-2 特別養護老人ホームロータスヴィレッジ内	☎27-5039
宮郷	高齢者相談センター宮郷	連取町528-1	☎23-6100
名和	高齢者相談センター名和	葦塚町11 恵風荘デイサービスセンター内	☎20-7575
豊受	高齢者相談センター豊受	馬見塚町1196-1 特別養護老人ホームゆたか内	☎27-7703
赤堀	高齢者相談センター赤堀	間野谷町135-1 介護老人保健施設旭ヶ丘内	☎63-1500
東	高齢者相談センター東	三室町4014-20	☎75-5966
境	高齢者相談センター境	境百々421 鶴谷病院別館西棟	☎74-8039

# 認知症の人とその家族を

# みんなで支えよう！

市は「認知症の人とその家族が、安心して生活ができるまちづくり」に取り組んでいます。皆さんが認知症の症状や接し方を正しく理解し、見守ったり声掛けをしたりすることで、認知症の人やその家族を支えることができます。この機会に自分にできることを始めてみませんか。

問い合わせ 地域包括支援センター(☎27-2745)

## 認知症にはどんな症状があるの？

脳の病変により認知機能が低下することが原因で引き起こされる「中核症状」と、周囲の環境や対応、その人の性格などが影響して現れる「行動・心理症状」の大きく2つに分けられます。それぞれの症状には以下の特徴があります。

### 【中核症状】

●覚えられない、すぐ忘れてしまう

脳の一部の細胞が壊れると、大事な情報を長期間保存する働きが失われてしまいます。それにより、覚えられない、すぐ忘れるといった記憶障害が起こります。

●時間や月日の感覚を失う

夜中に朝食の支度をしたり昼間にパジャマに着替えて寝ようとしたりなど、時間に合わせて行動することができなくなります。



●場所が分からない

近所でも道に迷ったり、自宅の手洗いの場所が分からなくなったりします。

●家族の顔が分からない

家族に向かって「どちらさまですか」と尋ねたり、娘を「お母さん」と呼んだりします。



●考えるスピードが遅くなる

物事を素早く理解したり判断したりすることが難しくなります。簡単な計算ができなくなることもこの症状の一つです。

●2つ以上のことが重なると理解できなくなる

一度に処理できる情報の量が減ってしまうため、いろいろなことを同時に説明すると混乱してしまいます。

●新しい機械など仕組みが分からない

自動販売機や銀行のATMなどの前でどうしていいか分からなくなって戸惑ってしまいます。

●日常生活に必要な作業がこなせなくなる

計画を立てて、順序よく物事を進めることができなくなります。

### 【行動・心理症状】

●自信を失い、全てが面倒になる

これまで上手にできていたことができなくなり、自信を失い、意欲や気力がなくなってしまいます。

●身の回りのことが自分でできなくなる

認知症が進むと、食事や入浴など生活の基本的な動作を行うのに手助けが必要になります。

●「もの盗られ妄想」が起こる

財布や預金通帳などの置き場が分からなくなり、家族に盗まれたと思い込んでしまいます。





# 広告のページ

内容	期日	時間	会場	申し込み・問い合わせ
人権・法律・行政相談 ※各支所は法律相談	9日(金)	午後2時～4時	市役所東館5階第2・3会議室	4月2日(金)から電話で人権課(☎27-2730)
	13日(火)		あずま支所3階第2会議室	4月6日(火)から電話であずま支所庶務課(☎62-9904)
	20日(火)		境支所1階相談室	4月13日(火)から電話で境支所庶務課(☎74-0084)
	23日(金)		市役所東館5階第2・3・4会議室	4月16日(金)から電話で人権課(☎27-2730)
	27日(火)		赤堀支所2階応接会議室	4月20日(火)から電話で赤堀支所庶務課(☎62-9790)
DV(ドメスティックバイオレンス)相談	月～金曜日	午前8時30分～午後5時15分 ※受け付けは午後4時まで	※会場は問い合わせてください	DV相談窓口(☎27-5811)
消費生活相談	月～金曜日	午前9時～午後4時	消費生活センター	同左(☎20-7300)
児童家庭相談	月～金曜日	午前8時30分～午後5時15分	子ども家庭相談支援センター	同左(☎22-1151)
	7日(水)	午前10時～正午	赤堀児童館	同左(☎63-1001)
	14日(水)		あやめ児童館	同左(☎62-9977)
	21日(水)		境児童センター	同左(☎70-6100)
ひとり親(母子・父子)相談	月～金曜日		午前8時30分～午後5時15分	子ども家庭相談支援センター
教育相談	月～金曜日	午前9時～午後5時 ※受け付けは午後4時15分まで	教育研究所	同左(☎30-1234)
青少年電話相談	月～金曜日	午後1時～5時	青少年指導センター	同左(☎27-8080)
高齢者健康相談	当面の間、高齢者健康相談は休みです			ふくしプラザ(☎26-7733)
高齢者悩みごと相談	当面の間、高齢者悩みごと相談は休みです			ふくしプラザ(☎26-7733)
年金相談	22日(木)	午前9時30分～午後4時	あずま支所住民福祉課	4月8日(木)から15日(木)までに電話であずま支所住民福祉課(☎62-9908)
生活保護相談・生活困窮者自立支援相談	月～金曜日	午前8時30分～午後5時15分	社会福祉課	同左(☎27-2749)
心配ごと相談	5日(月)・19日(月)	午後1時～3時30分	※電話での相談のみです	社会福祉協議会(☎25-4546)
	13日(火)・27日(火)			社会福祉協議会赤堀支所(☎62-0066)
	7日(水)・21日(水)			社会福祉協議会あずま支所(☎20-2666)
	9日(金)・23日(金)			社会福祉協議会境支所(☎74-5294)
農地相談	水曜日	午前8時30分～午後4時	農業委員会事務局	同左(☎27-2782)
日曜日納税相談 ※市税の納付もできます	4日(日)・25日(日)	午前9時～午後5時	市役所本館1階6番窓口	収納課(平日は☎27-2723、日曜日は☎27-2724) ※25日(日)午前9時から午後3時まではスペイン語・ポルトガル語の通訳がいます
外国人総合相談	月～金曜日	午前8時30分～午後5時 ※月・水・金曜日の午後1時から5時までは相談員を増員します	市役所本館1階10番窓口	国際課(☎27-2731)

## 日曜日納税相談(英語)

**Sunday Tax Consultation Service**  
 ※You can pay municipal taxes  
**Date** : April 4<sup>th</sup> 25<sup>th</sup>  
**Time** : 9:00a.m. ~ 5:00p.m.  
**Place** : City office Main Bldg. (Hon-kan) 1<sup>st</sup> floor, window No.6  
**Contact** : Tax Payment Division (Shuno-ka)  
 (Weekdays : ☎27-2723, on Sundays : ☎27-2724)  
 ※We have an interpreter who can speak Spanish and Portuguese on 25<sup>th</sup> (Sun) (9:00a.m. ~ 3:00p.m.)

## 外国人総合相談(英語)

**Counseling Service for Foreigners**  
**Date** : Monday to Friday  
 ※Except national and new year holidays  
**Time** : 8:30a.m. ~ 5:00p.m.※Additional consultants on Monday, Wednesday and Friday, 1:00p.m. ~ 5:00p.m.  
**Place** : Isesaki City Office Main Bldg. (Hon-kan) 1F, counter10  
**Contents** : You can consult about several procedures at the City office or ask about the details of notice come from City office and so on.  
**Contact** : International Affairs Division (Kokusai-ka) ☎27-2731



魅力ある高校生にインタビュー

# 明日へ ジャンプ

No.150



高い目標への挑戦

積み重ねた努力は裏切らない

伊勢崎工業高等学校 3年 大竹 貴斗 君



大竹君は幼い頃からものづくりが好きで、伊勢崎工業高校の機械科で学んでいます。大竹君にもものづくりが好きになったきっかけを聞きました。「小学生のころ、家の裏がプレス工場でした。大きなプレス機で金属が加工される様子を見て、機械ってすごいなって思ったんです。それがものづくりに興味を持ったきっかけです」

高校卒業後は就職しようと考えていた大竹君は、将来の仕事に役立てようと、さまざまな資格の取得に挑戦します。「高校1年の春に計算技術検定3級に合格しました。その後も資格取得の勉強を続けるうちに、高い目標を定めて学習意欲を高めようと思い、ジュニアマイスターのゴールド認定を目指すことにしました」

ジュニアマイスターは、工業高校の生徒を対象に、国家職業資格などを点数化し、取得した合計点で認定される制度です。令和元年度は県内で39人がゴールドに認定されました。コロナ禍のゴール認定への挑戦は、大竹君の進路にも影響を与えました。「学校の休校など予想外なこ

との連続でした。昨年春の機械製図検定では、休校の影響で学校での練習ができず苦労しました。それでも、先生の助言を参考に繰り返し練習するうちに問題を解くことが楽しくなり、大学に進学してもっと機械の設計について学びたいと思うようになりました」機械製図検定の試験会場では「とにかく緊張した」と言う大竹君ですが、努力が実り合格。3年間の努力の積み重ねの証、ジュニアマイスターのゴールド認定も獲得しました。「ゴールド認定への挑戦を通して、一つ一つの努力の積み重ねがゴールにつながり、真剣に取り組めば高い目標も達成できるって実感しました」

## プロフィール

おおたけ・たかと  
山岳部では部長を務めて部員をまとめる。日課はランニングしながら頭の整理をすること。機械設計を学ぶため大学の機械工学科に進学予定。教員免許を取得して将来は高校で工業を教えたい。座右の銘は「涓滴岩を穿つ」



日に日に厳しい寒さも和らぎ、春の陽気を感じられるようになりました。この時期は運動するのにとても良いです。本号では、リニューアルした「いせさきウオーキングマップ」を紹介しています。普段から歩いているコースに飽きてきた自分にとっては朗報です。

ことしは「いせさきウオーキングマップ」を利用して、四季を感じながら、いろいろな地域を巡り、いせさきの魅力を再発見できたらいいなと思います。(あ)

## 編集後記

**伊勢崎オート**

売上金は機械工業の振興・社会福祉の増進などに広く役立てられています

☎24-5780 🌐 <https://isesaki-auto.jp/> ★伊勢崎開催

◆川口オート場外発売 3/25・26・27・28

◆浜松オート場外発売 4/1・2・3・4

◆飯塚オート場外発売 (ナイター開催) 3/29・30・31

◆飯塚オート場外発売 (ナイター開催) 4/5・6・7

★第2回アオケイ杯(ナイター開催)

4/1・2・3・4

