

広報

●あなたと市政をつなぐ情報紙●

2021年(令和3年) No.394

5月16日号

# いせさき

春の陽気  
咲き誇る色鮮やかな桜

## 主な内容

- 新型コロナウイルスワクチン接種が始まります …… P2
- 本格的な夏を前に 熱中症を予防しよう …… P3
- 子育て世帯生活支援特別給付金を支給します …… P4
- 廃タイヤ・バッテリー・消火器などの処分方法 …… P5

表紙写真：桜を見て楽しむ夫婦

暖かい陽気に包まれた4月10日、市内各所でオープンガーデンいせさきが開催されました。オープンガーデンの見学に訪れた夫婦は満開に咲き誇った桜に手を伸ばして、色鮮やかな花々を觀賞していました。



# 本格的な夏を前に 熱中症を予防しよう

新型コロナウイルス感染症を予防するため、厳しい暑さの中でもマスクを着用する機会が増え、熱中症のリスクが高まります。暑くなり始めの5月から残暑が厳しい9月まで気を付けたい熱中症。正しい知識と対処法で、新型コロナウイルス感染症の予防をしつつ、暑さを乗り切りましょう。

問い合わせ 赤堀保健福祉センター(☎20-2210)

## 正しく知ろう熱中症

### 【熱中症の症状】

目まいや頭痛、吐き気や体のだるさ、足がつるなどの症状があります。重症になるとけいれんや意識障害が起こり、命が危険な状態になります。

### 【熱中症になりやすい人】

子ども(特に乳幼児)や高齢者は特に熱中症になりやすい傾向があります。脱水気味や睡眠不足といった体調不良などの体の状態によって起こるものもあります。

### 【熱中症になりやすいときはどんなとき?】

高温多湿、日差しが強い、風がない、急に気温が上がったなどの環境で起こります。特に、炎天下での作業や屋外・体育館での運動、自転車での外出、家の中でも入浴や調理するときには注意しましょう。

### 【熱中症の応急処置】

熱中症が疑われるときは、すぐに応急処置を行いましょう。

- ①風通しの良い日陰や冷房が効いている室内など、涼しい場所に移動させ、安静にする
- ②衣類を緩め、ぬれたタオルや保冷剤などで体を冷やす。うちわなどであおぎ、体に風を当てて熱を放射する
- ③スポーツドリンクや経口補水液などで、水分と塩分を十分に補給する
- ④症状が改善しない、自力で水分が取れない、会話が普段と違う、真っすぐ歩けない、意識が無い、けいれんしている場合などは、救急車を呼ぶ

## 熱中症にならないために

### 夏を迎える前からの対策

- 肉や魚、野菜を食べて、タンパク質やビタミン、ミネラルなどをバランスよく取る
- 質の良い睡眠を心掛ける
- 日頃から運動して汗をかくことを習慣付け、暑さに強い体をつくる
- 小まめに水分補給する癖を付け、周りの人にも「水分取っている?」などの声掛けをする

💡 これからの厳しい暑さを乗り切るために、冷房の点検もしておきましょう

### スポーツをするときは

- マスクを着用しての激しいスポーツは避ける
- 屋外で周囲の人との十分な距離(少なくとも2メートル以上)が確保できるときはマスクを外す
- 小まめに水分補給を行い、補給時は周りとの間隔を空けるなどして1人で水分を取る
- 汗をかいたときには、スポーツドリンクや塩あめなど塩分も併せて補給する



### 屋内にいるときは

- 扇風機やエアコンを使用し、室内温度を28℃、湿度60パーセント以下に保つ
- 手の届く所に飲み物を置き、就寝前や起床時、入浴前後は意識して水分補給する
- カーテンやすだれ、グリーンカーテンなどを利用し、日差しを遮る工夫をする
- ドアや窓を開けたり、換気扇や扇風機を使用したりして風通しを良くする



### 外出するときは

- 飲み物を持ち歩き、小まめに休憩をし、水分補給をする
- 自転車に乗る前後には特に水分を取り、長時間乗るときは信号待ちなど途中でも水分を取る
- 木陰を通る、日傘や帽子を着用するなど直射日光を避ける
- 車内に子どもや高齢者を乗せたままにしない
- 通気性の良いゆったりした服装をする



# 新型コロナウイルス ワクチン接種が始まります

65歳以上(昭和32年4月1日以前生まれ)の人に接種券を4月19日に発送しました。指定医療機関でのワクチン接種は、一部を除き5月17日(月)から開始します。ワクチン接種は、感染症の予防効果と副反応について理解した上で、接種に同意した場合のみ行われます。

※5月10日現在の情報です

問い合わせ 市新型コロナウイルスワクチンコールセンター(☎0570-017394)・健康づくり課(☎27-2746)

## 新型コロナウイルスワクチンに関する相談窓口

### 接種方法や医療機関などワクチン全般の相談

【市新型コロナウイルスワクチンコールセンター】

受付日 日曜・祝日を除く毎日

受付時間 午前8時30分～午後5時30分

電話番号 0570-017394

### 副反応など健康被害の相談

【ぐんまコロナワクチンダイヤル】

受付日 毎日

受付時間 24時間

電話番号 0570-783-910



▲市ホームページでもワクチンに関する情報を確認できます

## ■ワクチン接種の状況

接種予約できる人 65歳以上の人

会場 市内・玉村町内の指定医療機関(個別接種)

費用 無料(全額公費)

回数 1人2回(20日以上の間隔を空ける)

64歳以下の人には、国のスケジュールに基づき、ワクチンの供給量などを踏まえて、接種を開始します。接種券の発送時期などの詳細は決まり次第、本紙や市ホームページなどでお知らせします

## ■接種の流れ

### ①接種券が届く



▲薄いピンク色の封筒が届きます

▲2回分の接種券。切り離さず使います

▲お知らせと予診票。予診票は2回分です

### ②予約する

接種券に同封されているお知らせを確認し、事前に接種を希望する指定医療機関に電話で予約する

### ③接種する

持ち物 接種券、予診票、本人確認ができる物(運転免許証、保険証など)、老眼鏡(必要な人)  
服装 肩を出しやすい服装

## 新型コロナウイルス感染症関連情報

問い合わせ 健康づくり課(☎27-2746)

### 医療機関を受診する前にかかりつけ医に相談してください

発熱やせきなどの症状があるときは、医療機関を受診する前にかかりつけ医に電話で相談してください。

かかりつけ医がない・電話する医療機関に迷う人の相談先

【県受診・相談コールセンター】

受付時間 24時間

電話番号 0570-082-820

ファクス番号 027-223-7950

日曜・祝日は伊勢崎・玉村休日受診相談コールセンターでも相談できます

伊勢崎・玉村休日受診相談コールセンター

受付日 日曜・祝日

受付時間 午前9時～正午、午後1時～3時

電話番号 080-2230-8246

### 感染症対策の基本 新しい生活様式の実践を

自分と周囲の人の感染を防ぐため新しい生活様式を実践しましょう。

- 手洗い・消毒  
Wash your hands, Use hand sanitizer.
- マスク着用・せきエチケット  
Wear a mask, Follow cough etiquette.
- 身体的距離の確保  
Maintain physical distancing.
- 換気  
Ensure ventilation.
- 3密(密集・密接・密閉)の回避  
Avoid the "Three Cs" (Closed spaces, Crowded places, and Close-contact settings).



## 子育て世帯生活支援特別給付金を支給します

新型コロナウイルス感染症の影響が長期化する中で、低所得のひとり親・ふたり親世帯に対する生活の支援として子育て世帯生活支援特別給付金を支給します。

問い合わせ 子育て支援課(☎27-2750)

### ひとり親世帯に対する給付

対象 次の①から③のいずれかに該当する人

①本年4月分の児童扶養手当を受給した人

②公的年金を受給しており、本年4月分の児童扶養手当の支給が全額停止された人

※児童扶養手当の申請をしていれば全額または一部停止になったと推測される人を含む

③新型コロナウイルス感染症の影響を受け、家計が急変するなどして収入が児童扶養手当を受給している人と同じ水準になっている人

※支給要件などの詳細は、市ホームページで確認するか子育て支援課に問い合わせてください

支給額 児童1人につき5万円

申請方法 対象の①に該当する人⇨申請

請は不要です

※児童扶養手当と同じ口座に5月11日に振り込みました

●対象の②・③に該当する人⇨令和4年2月28日(月)までに申請書に必要事項を記入の上、必要書類を添えて直接または郵送で子育て支援課へ

※各支所住民福祉課でも受け付けます

※申請書は子育て支援課、各支所住民福祉課にあります。

市ホームページからダウンロードもできます

宛先 〒372-8501 (住所不要) 市役所子育て支援課

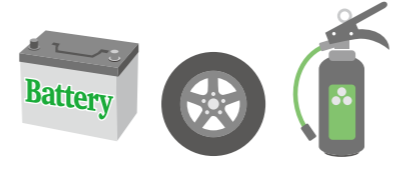
ふたり親世帯に対する給付

国で制度の内容を検討しているところですが、支給対象者や支給時期が決まり次第、市ホームページなどでお知らせします。

## 本年度の有料回収を中止します 廃タイヤ・バッテリー・消火器などを正しく処分しましょう

新型コロナウイルス感染症の拡大防止のため、本年度の廃タイヤ、バッテリー、消火器などの有料回収を中止します。例年、有料回収している品目の処分方法は下表のとおりですので、適正に処分してください。

問い合わせ 環境政策課(☎27-2732)



### 処分方法一覧表

品目	地区	処分方法
タイヤ、タイヤホイール、バッテリー ※自動車・バイク用のみ	伊勢崎・東・境	販売店に相談してください
	赤堀	●タイヤ、バッテリー=販売店に相談してください ●タイヤホイール=粗大ごみの日に出す
タイヤチェーン	伊勢崎・東・境	●金属、ゴム、プラスチック製=もえないごみの日に出す
	赤堀	●金属製=もえないごみの日に出す ●ゴム、プラスチック製=もえるごみの日に出す
物干し台、漬物石、コンクリートブロック	伊勢崎・東・境	清掃リサイクルセンター21に持ち込む(有料) ※受け入れは令和4年3月31日(木)まで ※コンクリートブロックは30個まで
	赤堀	●物干し台=粗大ごみの日に出す ※1組まで ●漬物石=清掃リサイクルセンター21に持ち込む(有料) ※受け入れは令和4年3月31日(木)まで ●コンクリートブロック=桐生市清掃センターに持ち込む(有料) ※1袋(45リットル相当)まで
消火器 ※外国製品は除きます	伊勢崎・赤堀・東・境	次の消火器販売代理店に事前に電話して持ち込む(有料) ※処理費用は店舗により異なります ●飯塚消火器(本町、☎25-6962) ●宮本防災工業(ひろせ町、☎26-6696) ●人力舎 伊勢崎営業所(馬見塚町、☎31-1300) ●増田コーポレーション(国定町一丁目、☎20-8885) ●タベイ総合防災(境栄、☎74-0762)
		ゆうパックでの有料回収も利用できます。事前に電話でエコサイクルセンター(☎0120-822-306)に申し込んでください ※処理費用は1本6,270円(税込)
エアゾール式消火具 ※スプレー缶式	伊勢崎・赤堀・東・境	中身を使い切り、スプレー缶の指定日に行政区の指定した資源回収場所に出す

※ごみ集積所(ごみステーションや資源回収場所)には指定品目以外出せません

※事業所から出たごみ、産業廃棄物は市では収集しません

### 地区別の持ち込み搬入先

#### 【伊勢崎・東・境地区】

搬入先 清掃リサイクルセンター21

受付日 月曜日から土曜日まで

※祝日、年末年始は除きます

#### 受付時間

●平日=午前8時30分~正午、午後1時~4時30分

●土曜日=午前8時30分~11時30分

手数料 家庭ごみは10キログラムごとに120円

#### 【赤堀地区】

搬入先 桐生市清掃センター(桐生市)

受付日 月曜日から金曜日まで、12月を除く毎月最終日曜日

※祝日、年末年始は除きます

受付時間 午前8時30分~午後4時45分

手数料 家庭ごみは10キログラムごとに120円、100キログラムを超えるときは10キログラムごとに200円

### ひとり親世帯の子育て世帯生活支援特別給付金の必要書類

※詳しくは子育て支援課に問い合わせください

必要書類	説明
申請書	市ホームページからダウンロードできます
申請者の本人確認ができる物の写し	運転免許証、マイナンバーカード、在留カードなど
振込先の口座(申請者名義)が分かる物の写し	通帳またはキャッシュカード
児童扶養手当の支給要件を確認できる書類(原本) ※児童扶養手当の認定を受けている人は不要	申請者と対象児童の戸籍謄本、外国籍の人は大使館で発行される独身証明書と対象児童の出生証明書の原本とその日本語訳
簡易な収入(所得)額の申立書	市ホームページからダウンロードできます
【対象の②に該当する人のみ】 平成31年(令和元年)中の収入(所得)額が分かる書類の写し	所得課税証明書、年金振込通知書など
【対象の③に該当する人のみ】 令和2年2月分以降の1カ月分の収入(所得)額が分かる書類の写し	給与明細書、売上台帳など

## 成人式実行委員になりませんか

令和4年の成人式を、1月9日(日)に学校区ごとに開催します。成人式開催に向けて企画や準備、当日の運営に積極的に協力できる人を募集します。二十歳の記念の日を、自分たちの手でつくってみませんか。

問い合わせ 市民活動課(☎61-6712)

募フォームから市民活動課へ締切日 6月30日(水)

活動期間 8月上旬から令和4年2月ごろまで  
対象 平成13年4月2日から平成14年4月1日までに生まれ、市内の中学校・中等教育学校を卒業した人  
申し込み 市ホームページの応募はこちら



▲応募はこちら

新型コロナウイルス感染症の状況により変更する場合があります。令和4年の成人式についての詳細は、市ホームページで随時お知らせします

## 環境の日パネル展を開催します

6月は環境月間です。環境保全について関心を高め、理解を深めてもらうため、環境啓発パネルの展示を行います。

問い合わせ 環境保全課(☎27-2733)

期間 6月2日(水)から4日(金)まで

時間 午前9時~午後5時

※4日(金)は正午まで

会場 市役所東館1階市民ホール

内容 ●ごみの減量や資源のリサイクルに関するパネルの展示

●家庭でできる節電や省エネに関するパネルの展示  
●関係機関からのパンフレットなどの設置





## 生ごみ処理器の購入費助成制度を活用してください

本市ではごみの減量を推進するため、生ごみ処理器の購入費の一部を助成しています。生ごみ処理器を家庭で購入する際には、ぜひ活用してください。  
**問い合わせ** 環境政策課 ☎27-2732



市ホームページはこちら

### 助成対象の生ごみ処理器

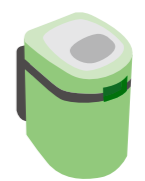
#### 【堆肥式処理器】

微生物を利用して生ごみを分解し、減量および堆肥化するための容器



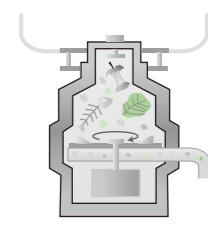
#### 【電気式処理器】

電気を利用して生ごみを処理し、減量または堆肥化するための機器



#### 【ディスポーザ】

台所の排水口の下に設置し、生ごみを粉碎処理し、排水と共に公共下水道に排出する装置



※設置可能地域に限りがあります。詳しくは下水道整備課 ☎27-2777 に問い合わせてください

#### 【その他の処理器】

生ごみを分解、乾燥、減量および堆肥化する器具

- 対象** 本市に住所がある人  
 ※法人は除きます
- 対象機器** 右記のとおり
- 助成金額** 購入金額(消費税を含む)の2分の1  
 ※上限は2万円です  
 ※100円未満は切り捨てです  
 ※助成の対象は1世帯につき1台です。ただし、堆肥式処理器は2台までです
- 申し込み** 購入後1年以内に、申請書と請求書に必要事項を記入の上、次の必要書類を持って環境政策課へ
- 申請書
  - 請求書
  - 申請者名・製造業者名・商品名・型式が記載された領収書
  - 印鑑(朱肉を使う物)
  - 本人確認ができる物(運転免許証など)
  - 申請者名義の通帳など口座が分かる物
  - 取扱説明書
- ※申請書と請求書は環境政策課にあります。市ホームページからダウンロードもできます  
 ※本助成金の交付を3年以内に受けている場合は申請できません  
 ※代理人が申請する場合は代理人の本人確認ができる物も必要です  
 ※過去に本助成金の交付を受けて、破損・故障などで再申請を希望する場合は、事前に環境政策課に問い合わせてください

### 堆肥式処理器の商品内容

商品	コンポスター130型	コンポスター230型
容量	約130リットル	約230リットル
規格	高さ66センチメートル・直径60センチメートル	高さ68センチメートル・直径80センチメートル
価格(税込)	4,200円	5,200円

### 生ごみ処理器(堆肥式処理器)のあっせん

市環境指導員会では、本市の一般家庭から発生する生ごみの減量を図るため、生ごみを自家処理することを目的として生ごみ処理器のあっせんを行います。購入を希望する人は、生ごみ処理器購入費助成制度と併せて活用してください。

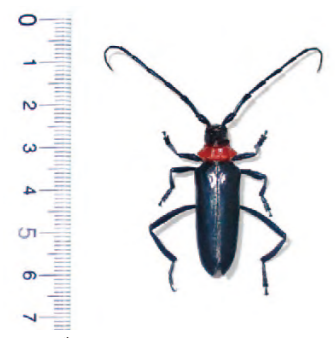
- 商品内容** 右表のとおり
- 期間** 5月26日(水)から6月16日(水)まで
- 納品時期・方法** 6月下旬から7月下旬(予定)までに指定業者が申し込みのあった住所に納品します
- 支払方法** 納品時に指定業者に支払う
- 申し込み・問い合わせ** 電話または住所・氏名・電話番号・商品名・台数を記入の上、ファクスで市環境指導員会事務局(環境政策課内、☎27-2732、FAX 24-5253)

## クビアカツヤカミキリを見つけたら駆除してください

東毛地域をはじめ県内でクビアカツヤカミキリによる被害が拡大しており、市内でも被害が発生しています。被害の拡大防止のため、見つけ次第駆除してください。

### クビアカツヤカミキリによる被害

クビアカツヤカミキリは、サクラやウメなどに産卵し、卵からかえった幼虫が樹木の内部を食い荒らします。被害が進むと、樹木の枯死や落枝、倒木などの被害が発生する恐れがあります。



▲クビアカツヤカミキリ

**特徴**  
 体全体は光沢のある黒色で、胸部(首)が赤色です。成虫の体長は触覚を含めないで2〜4センチメートルです。幼虫

**侵入孔**  
 被害樹木にはフラスが出ている侵入孔があります。樹木の根元にフラスがある場合は、侵入孔は根元から1・5メートル

**確認方法**  
 フラス  
 幼虫は樹木の外に、木くずとふんが混ざったフラスという棒状の物を排出します。樹木の下や枝分かれした幹の上などに排出されます。

**被害樹木**  
 サクラ、ウメ、モモ(ハナモモ)、スモモ(プラム)、プルーン(西洋スモモ)

**問い合わせ** 農政課 ☎(27)2757



▲樹木の根元にフラスがあったら幼虫がいる目印です

トルくらいの高さにある場合が多いです。

**駆除方法**  
 幼虫は樹木に入り込んでいます。侵入孔のフラスを除去し、薬剤などで駆除してください。成虫は見つけ次第踏みつぶすかハンマーで叩くなどして、速やかに確実に駆除してください。

クビアカツヤカミキリは特定外来生物に指定され、飼育や販売などが禁止されており、生きたまま持ち運ぶことも禁止されています。

詳しくは市ホームページで確認してください

## 市民スポーツの日 施設の無料開放

毎月第1日曜日は、市民スポーツの日です。運動施設を無料で開放します。ぜひ利用してください。

- 期日** 6月6日(日)  
 ※天候などの理由で中止する場合があります
- 時間** 午前9時〜午後5時  
 ※華蔵寺公園運動施設は午前9時・11時・午後1時・3時の4回(各1時間45分)
- 対象** 市内に在住または在勤・在学の人  
 ※小学生以下の子どもは保護者と一緒に利用してください
- 申し込み** 当日直接会場へ  
 ※あずま総合運動公園テニスコートの利用はあずま運動施設管理事務所へ。境体育館の利用は境運動施設管理事務所へ
- 問い合わせ** 各運動施設管理事務所

**会場・種目**

●華蔵寺公園運動施設管理事務所 ☎23-7015 市陸上競技場=陸上 市庭球場=テニス・ソフトテニス 市民体育館(大体育室)=バドミントン 市民体育館(小体育室)=卓球 市民体育館(トレーニング室)=トレーニング 市民体育館(柔道場・剣道場)=柔道・剣道
●赤堀運動施設管理事務所 ☎62-1930 赤堀体育館=バドミントン・卓球・バレーボールなど 赤堀剣道場=剣道 あかぼり運動公園テニスコート=テニス・ソフトテニス
●あずま運動施設管理事務所 ☎62-7271 あずま総合運動公園テニスコート=テニス・ソフトテニス
●境運動施設管理事務所 ☎74-1113 境体育館=バドミントン・卓球など



# 図書館インフォメーション

詳細はホームページで  
伊勢崎市図書館



**伊勢崎市図書館** ☎23-2346  
休館 水曜日・6月21日(月)～25日(金)

**おそとdeおはなし会**  
期日 6月3日(木)  
時間 午後2時30分開始  
内容 玄関前の広場で絵本の読み聞かせを行います  
※悪天候などで中止する場合があります

**伊勢崎市図書館公式YouTubeチャンネル**で読み聞かせ動画を配信しています

絵本の読み聞かせや郷土の民話などの動画をYouTubeで配信しています。手話通訳付きの読み聞かせ動画もあります。伊勢崎市図書館ホームページから視聴できます。

**【公開中の動画】**

- 「としょかんこども会」の動画＝『ともだちだからさ』、『ひとりぼっちな』、『こころのいろ』(手話通訳付き)などの絵本・紙芝居の読み聞かせ動画
- 郷土の民話の読み聞かせ動画＝『島村のオキヌさん』、『さきちゃんと犬地蔵』、『かたつむりのしっぽい』など

**赤堀図書館** ☎63-1200  
休館 6月1日(火)・8日(火)～11日(金)15日(火)

**あずま図書館** ☎62-9988  
休館 月曜日・6月15日(火)～18日(金)

**アニメシアター**  
『母をたずねて・小公子・十五少年漂流記』

期日 6月20日(日)  
時間 午後2時開始  
定員 10人(先着順)  
申し込み 当日直接会場へ

**境図書館** ☎74-0209  
休館 月曜日・6月25日(金)

**名作映画会**  
『永遠のニシパ 北海道と名付けた男 松浦武四郎』

期日 6月13日(日)  
時間 午後2時開始  
定員 9組(先着順)  
申し込み 当日直接会場へ

**市民プラザ図書室** ☎32-9488  
休館 6月8日(火)・22日(火)

**おすすめ新着図書情報**

『服育ナビ!』全2巻  
有吉直美(服育 net 研究所) / 監修 鈴木出版

衣服に関する事柄や問題点を通じて、教養や生きる力を育む「服育」を紹介する日本初のシリーズ。服と人を与える印象の関係や、服が環境・健康・安全面に及ぼす影響などを分かりやすく解説しています。ファッション面の話題に偏りがちな衣服について、その大切な役割を改めて考えることができる本です。



## オープンガーデンいせさき 花と緑あふれる庭で交流



緑に囲まれほっと一息(木もれ陽)



庭を彩る華やかな寄せ植え



お父さんと一緒にチューリップ観賞(癒しのGarden)



美しいパンジーがお出迎え(虹のガーデン)

4・5・6月の各2日間、市内26カ所で花や緑で彩られた自宅の庭を公開する「オープンガーデンいせさき」が行われています。4月には8カ所の庭が公開され、元気な草花が多くの人を出迎えました。公開された庭には庭主のこだわりが満載。心を込めて育てられた草花が、夫婦や親子連れなど見学に訪れた多くの人を楽しませました。庭を彩る色鮮やかな草花を前に、見学者は庭主と季節の花や庭造りの話に花を咲かせました。

次回の主な公開日は6月19日(土)・20日(日)の予定です。ぜひお越しください。

## まゆドーム 6月の体験事業

体験事業名	期日・時間	対象	定員	内容	申し込み
① 作ってみよう！お花の小物入れ	6月6日(日) ●午前10時～ ●午後1時30分～	中学生まで	各40人(先着順)	ペットボトルの底を利用して、色を塗り小物入れを作ります	①は当日直接まゆドームへ ②③④⑤は5月26日(水)午前9時30分から電話でまゆドームへ ※いずれも参加料は無料です
② マーブルリングデコ	6月13日(日) 午前10時～	5歳から中学生	12人(先着順)	不思議な模様のうちわを作ります	
③ 化石のレプリカを作ろう	6月20日(日) 午前10時～	小・中学生	12人(先着順)	石こうを使ってアンモナイトなどの化石のレプリカを作ります	
④ 親子で遊ぼう	6月23日(水) 午前10時30分～	2歳までの子供とその保護者	10組(先着順)	わらべ歌・童謡のリズムに合わせて動きます	
⑤ 木メダルを作ろう	6月27日(日) 午前10時～	5歳から中学生	12人(先着順)	木に絵を描いたり、木の実を貼って、自分への金メダルを作ります	

小学3年生以下の子どもは保護者の付き添いが必要です。安全のため、乳幼児の同伴を断る事業もあります。

6月の休館日…火曜日

## 粕川沿いのこいのぼり コロナの終息を願う こいのぼりと黄色いハンカチ



こいのぼりを見て楽しむ親子



願いが込められた黄色いハンカチ



青空を泳ぐ大量のこいのぼり

4月上旬から5月上旬にかけて、赤堀南小学校周辺の粕川沿いに約450匹のこいのぼりが揚げられました。こいのぼりを揚げている堀下鯉のぼりを揚げる会は、コロナの終息を願う「黄色いハンカチプロジェクト」を企画。赤堀南小学校の児童や地域の住民などがそれぞれの思いを書き込んだ黄色いハンカチ550枚を赤堀南小学校の北側に揚げました。会場には、青空を気持ち良さそうに泳ぐこいのぼりや、黄色いハンカチに書かれた願いを見る親子の姿が見られました。



- 伊勢崎市役所 ..... ☎0270-24-5111
  - 赤堀支所 ..... ☎0270-62-1151
  - あずま支所 ..... ☎0270-62-1311
  - 境支所 ..... ☎0270-74-1111
- 開庁時間 午前8時30分～午後5時15分
- 災害情報案内(24時間) ☎0180-99-2999
  - 救急病院等案内(24時間) ☎0270-23-1299

### 市のイベント参加・施設利用時は感染症対策を徹底してください

イベントなどへの参加や施設を利用する際は、以下の感染拡大防止対策を徹底してください。

- マスクの着用
  - 小まめな手洗い
  - 37.5℃以上の発熱や体調不良の人は参加を控える
- 問い合わせ 広報課(☎27-2711)

感染症の拡大を防止するため、イベントなどを中止または延期、内容を変更する場合があります。最新情報は各担当課へ問い合わせてください。市ホームページでも確認できます。

### いせさき情報メールに登録を!

災害・防災情報や地域の防犯情報をメールで配信しています。携帯電話で次のアドレスに空メールを送信して登録しましょう。[t-isesaki@sg-m.jp](mailto:t-isesaki@sg-m.jp)  
問い合わせ 安心安全課(☎27-2706)



### コンビニ交付サービスを利用してください!

マイナンバーカードを使って住民票などがコンビニエンスストアで取得できます。窓口で取得するより手数料が100円安くなります。ぜひ利用してください。  
問い合わせ 市民課(☎27-2727)



## お知らせ

**THE MEISEN REVOLUTIONを延期します**  
文化観光課(☎27-2759)  
新型コロナウイルス感染症の拡大防止のため、本紙5月1日号でお知らせしたTHE MEISEN REVOLUTIONの開催を来年度に延期します。

**第3期市耐震改修促進計画(2021-2025)(案)のパブリックコメント手続の結果を公表しています**  
建築指導課(☎27-2762)

**スズメバチの巣を駆除します**  
環境保全課(☎27-2733)  
市では、スズメバチの巣を無料で駆除しています。軒下や庭木などにスズメバチの巣を見つけたら連絡してください。スズメバチは5月ごろから巣を作り始め、秋にかけて

巣を大きくし、冬にはいなくなり、巣が大きくなると危険性が増すため、早期に見できるように日頃から注意しましょう。  
※巣が高い所や壁の中など特殊な場所があり、特別な作業や装備を必要とする場合は駆除できないことがあります  
※日程の都合などで、作業の開始までに数日かかることがあります



▲巣が大きくなると危険です。早めに連絡してください

**【春期】銃器による害鳥駆除 農政課(☎27-2757)**  
カラスなどの鳥類による農作物被害が増えているため、銃器を使用した害鳥の駆除作業を実施します。実施者は「有害鳥獣捕獲隊」と書かれた赤い腕章を着用しています。駆除作業は細心の注意を払い、銃器を使用できる場所だけで実施します。ご理解とご協力をお願いします。

### はっらっ ウォーキング教室

**6月のテーマ**  
雨の多い季節、日常ウォークに備えて筋力アップ～日常ウォークに加えて、お家でできる簡単トレーニングをご提案～



期日 6月6日(日)  
※荒天の場合は中止  
時間 午前9時30分～11時  
対象 運動制限のない人  
内容 ストレッチ、筋力トレーニング、ウォーキング、脳トレ体操など  
参加料 無料  
用意する物 タオル・飲み物  
申し込み 当日直接会場へ

6会場で同時開催  
西部公園 いせさき市民のり公園  
粕川公園 赤堀コミュニティひろば  
国定公園 境ふれあいパーク  
※内容はどの会場も同じです

問い合わせ 健康管理センター(☎23-6675)

**パワーストーン教室**  
あなたに合う石を探しませんか?  
茂呂公民館(☎25-2671)



▲オリジナルプレスレットを作りますか

**市国際交流協会 日本語講師スキルアップ研修会**  
国際課(☎27-2731)  
オンライン会議ツールを利用した学習支援の方法について学びます。  
期日 6月12日・19日・26日の土曜日(全3回)

**入門クラス**  
日本語を学習したことがない人または同程度の人の人  
日本語を150時間以上学習したことがある人または同程度の人の人  
期日 7月17日から9月18日までの土曜日(全10回)  
時間 午前10時～正午  
対象 市内に在住または在勤の16歳以上の外国人  
定員 各クラス20人(先着順)

**市国際交流協会 オンライン日本語教室**  
国際課(☎27-2731)  
日本語と生活ルールを学ぶ日本語教室を、オンラインでリモート開催します。  
期日 5月24日(月)から6月4日(金)までに参加料を添えて市国際交流協会(国際課内)へ  
会場 市内に在住または在勤の人



▲レース生地のマスクカバー

**まなびい先生自まつ画事業 不織布マスクが見えるレースのマスクカバー作り**  
生涯学習課(☎27-2794)  
期日 5月31日(月)  
時間 午前10時～正午  
会場 宮郷公民館  
対象 市内に在住または在勤の人  
定員 20人(先着順)  
内容 レースの生地を使って手縫いでマスクカバーを作ります  
参加料 500円(材料費)  
申し込み 5月24日(月)午前9時から電話で生涯学習課へ

**ママヨガ&ベビーヨガマツサージ教室**  
あずま公民館(☎62-0115)  
期日 6月17日(木)・24日(木)(全2回)  
7月1日(木)・8日(木)(全2回)  
時間 午前10時30分～正午  
会場 あずま公民館  
対象 市内に在住の2カ月以上

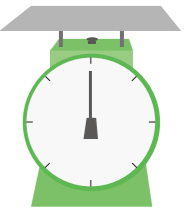


上8カ月以下の子どもとその母親  
定員 各10組(先着順)  
内容 骨盤調整を中心とした母親向けヨガとオイルを使わないベビーヨガマツサージを行います  
参加料 無料  
申し込み 5月25日(火)午前9時から直接または電話であずま公民館へ

### 取引・証明用はかりの定期検査を行います

本年度は、北・南(今泉二丁目を除く)・宮郷・名和・豊受地区の事業者が対象です。適正な計量のため、忘れずに検査を受けてください。

期日・会場  
●6月24日(木) = 北公民館  
●6月25日(金) = 北公民館  
●6月28日(月) = 名和公民館  
●6月29日(火) = 豊受公民館  
●6月30日(水) = 宮郷公民館  
時間 午前10時～午後3時  
対象  
●商店、工場などで取引に使用するもの  
●病院、薬局、診療所などで薬の調剤に使用するもの  
●農業、農協などで農産物の取引に使用するもの  
●そのほか、取引や証明に使用するもの  
問い合わせ 消費生活センター(☎20-7300)





## 休日の漏水などの緊急連絡先

道路上から水道メーターまでの間に漏水を発見した場合は、竜宮浄水場(☎24-1760)または下記の指定工事店に連絡してください。

- 6月5日(土) 小倉設備興業 ☎25-2915
- 6月6日(日) 栗原建設 ☎25-6720
- 6月12日(土) 中西工業 ☎25-5900
- 6月13日(日) 丸雄技研 ☎23-4645

次の地域の連絡先は、以下のとおりです。  
 ● 境島村の利根川右岸地域(本市市給水区域)  
 =本市水道課(☎0495-22-2151)  
 ● 境平塚の利根川右岸地域(深谷市給水区域)  
 =深谷市水道工務課(☎048-577-7529)

次の方から、寄付・寄贈がありました。ありがとうございます。  
 ● 北小学校令和2年度卒業生一同から同校へテント1張り  
 ● 殖蓮小学校令和2年度卒業生一同から同校へ学校名屋上看板一式  
 ● 茂呂小学校令和2年度卒業生一同から同校へテント1張り  
 ● 三郷小学校令和2年度卒業

## 皆さんの善意

秘書課(☎272700)

● 6月10日(木) 午後1時30分開始 伊勢崎保健福祉事務所(下植木町、☎250666)  
 ● 6月29日(火) 午後2時30分開始 健康管理センター(☎236675)  
 ● 6月29日(火) 午後2時30分開始 健康管理センター(☎236675)

## 保健

● 心身の悩み・不調を抱える人やその家族の相談に、精神科医師が応じます。  
 ● 期日・時間・会場  
 ● 6月10日(木) 午後1時30分開始 伊勢崎保健福祉事務所(下植木町、☎250666)  
 ● 6月29日(火) 午後2時30分開始 健康管理センター(☎236675)

● 赤堀小学校令和2年度卒業生一同から同校へ暗幕13枚  
 ● 赤堀南小学校令和2年度卒業生一同から同校へ大型冷風機1台と大型扇風機2台  
 ● 宮郷第二小学校令和2年度卒業生一同から同校へテント1張り  
 ● 広瀬小学校令和2年度卒業生一同から同校へ大型冷風機1台と大型扇風機2台  
 ● 宮郷第二小学校令和2年度卒業生一同から同校へテント1張り  
 ● 境東小学校令和2年度卒業生一同から同校へ大型扇風機1台  
 ● マプロ工業(株)から介護保険事業へ500万円

## 市長杯ソフトテニス大会

● シングルス 900円  
 ● 小・中学生は500円  
 ● ダブルス 1組1500円  
 ● 団体戦 1チーム4000円

## 市民総合スポーツ大会

● シングルス 小学生男子・女子、中学生男子・女子、高校生男子・女子、一般男子・女子、30歳以上男子・女子、40歳以上男子、50歳以上男子  
 ● ラージボールシングルス 50歳以上男子・女子  
 ● ラージボールダブルス 50歳以上男子・女子  
 ● 団体戦 男子・女子  
 ● 1チームはシングルス4人、ダブルス1組です

## 6月休日・夜間の救急診療

救急病院等案内テレホンサービス(☎23-1299) または 群馬県統合型医療情報システム で検索

診療状況により、診療時間に変更が生じる場合があります。事前に各医療機関にお問い合わせください。

診療科目	診療時間・医療機関
内科・外科	午前8時30分～翌午前8時30分
耳鼻咽喉科	午前9時～正午(受け付けは午前11時30分まで)
小児科	午前9時～午後5時(受け付けは午後4時30分まで)
小児科	午後5時～翌午前8時30分 ※小児科医でない場合があります
歯科	午前10時～午後3時(受け付けは午後2時30分まで)

期日	産婦人科	接骨院
6日(日)	医師会病院	小暮接骨院 (境、☎74-7002)
13日(日)	市民病院	むつみ接骨院(馬見塚町、☎31-3944)
20日(日)	医師会病院	なんの接骨院(玉村町、☎50-1117)
27日(日)	市民病院	内山接骨院(玉村町、☎65-2518)

※産婦人科の診療時間は午前9時～午後5時(事前に連絡してください)、接骨院の診療時間は各院にお問い合わせください  
 ※5月の休日当番接骨院が、23日(日)は斎藤接骨院(境新栄、☎76-4743)に、30日(日)はいざわ鍼きゅう接骨院(玉村町、☎64-1908)に変更になりました

子ども医療電話相談(☎#8000)  
 ● 月～土曜日=午後6時～翌午前8時  
 ● 日曜日・祝日・年末年始=午前8時～翌午前8時(24時間)

## 伊勢崎オート

売上金は機械工業の振興・社会福祉の増進などに広く役立てられています  
 ☎24-5780 https://isesaki-auto.jp/ ★伊勢崎開催

- 飯塚オート場外発売(ナイター開催) 5/23・24・25
- 川口オート場外発売(GII川口記念(ナイター開催)) 5/26・27・28・29・30
- 浜松オート場外発売 5/28・29・30
- 浜松オート場外発売 5/31・6/1・2
- 川口オート場外発売 6/3・4・5
- ゴレアドール杯(プレゼンテッドBYサッカーマーケット(ナイター開催)) 6/5・6・7・8
- 山陽オート場外発売 6/6・7・8



伊勢崎オートYouTubeチャンネルを開設しています。ぜひご覧ください

● シングルス 小学生男子・女子、中学生男子・女子、高校生男子・女子、一般男子・女子、30歳以上男子・女子、40歳以上男子、50歳以上男子  
 ● ラージボールシングルス 50歳以上男子・女子  
 ● ラージボールダブルス 50歳以上男子・女子  
 ● 団体戦 男子・女子  
 ● 1チームはシングルス4人、ダブルス1組です

● 市長杯ソフトテニス大会  
 ● 期日 6月20日(日)  
 ● 時間 午前8時30分受付開始  
 ● 会場 市庭球場  
 ※小学生は参加人数によって、

● 18歳から39歳までの人はコスモス健診を受けましょう  
 ● 生活習慣病を予防するためには、若い頃から健康チェックをすることが大切です。年に一度は健診を受けましょう。  
 ● ※本年度から健診機関での個別健診になります。健診中の託児はありません  
 ● 期間 9月1日(水)から令和4年1月31日(月)まで  
 ● ※実施日は会場により異なります。詳細は問い合わせるか、市ホームページで確認してください  
 ● 会場 伊勢崎佐波医師会病院成人病検診センター、伊勢崎健診プラザ、鶴谷病院健診センター  
 ● 対象 本市に住所があり、昭和57年4月1日から平成16年3月31日までに生まれた人  
 ● ※受診日に市内に住所がない人は受けられません  
 ● 定員 1,000人(先着順)  
 ● 内容 問診、身体計測、尿検査、血圧測定、診察、心電図検査、血液検査  
 ● 受診料 1,000円(自己負担金)  
 ● 申し込み・問い合わせ 5月24日(月)から7月5日(月)までに電話で健康管理センター(☎23-6675)または赤堀保健福祉センター(☎20-2210)、あずま保健センター(☎62-9918)、境保健センター(☎74-1363)

● 境上武公園テニス場で行います  
 ● 対象 次のいずれかに該当する人  
 ● ペアのどちらかが市内に在住または在勤・在学で審判ができる人  
 ● ソフトテニス連盟に登録している人  
 ● 種目 上級・中級・初級・小学生の各男女  
 ● 参加料 1人1000円  
 ● ※高校生以下の人は800円  
 ● ※ソフトテニス連盟の会員でない場合は1500円、高校生以下の人は1200円  
 ● 申し込み 6月8日(火)まで

● 申し込み・問い合わせ 5月24日(月)から7月5日(月)までに電話で健康管理センター(☎23-6675)または赤堀保健福祉センター(☎20-2210)、あずま保健センター(☎62-9918)、境保健センター(☎74-1363)

● 申し込み・問い合わせ 5月24日(月)から7月5日(月)までに電話で健康管理センター(☎23-6675)または赤堀保健福祉センター(☎20-2210)、あずま保健センター(☎62-9918)、境保健センター(☎74-1363)





# 広告のページ

内容	期日	時間	会場	申し込み・問い合わせ
人権・法律・行政相談 ※各支所は法律相談	4日(金)	午後2時～4時	市役所東館5階 第2・3・4会議室	5月28日(金)から電話で 人権課(☎27-2730)
	8日(火)		あずま支所3階 第2会議室	6月1日(火)から電話で あずま支所庶務課(☎62-9904)
	15日(火)		境支所1階 相談室	6月8日(火)から電話で 境支所庶務課(☎74-0084)
	18日(金)		市役所東館5階 第1会議室	6月11日(金)から電話で 人権課(☎27-2730)
	22日(火)		赤堀支所2階 応接会議室	6月15日(火)から電話で 赤堀支所庶務課(☎62-9790)
DV(ドメスティックバイオレンス) 相談	月～金曜日	午前8時30分～午後4時	※会場は問い合わせ てください	DV相談窓口(☎27-5811)
消費生活相談	月～金曜日	午前9時～午後4時	消費生活センター	同左(☎20-7300)
児童家庭相談	月～金曜日	午前8時30分～午後5時15分	子ども家庭相談支援 センター	同左(☎22-1151)
	2日(水)	午前10時～正午	赤堀児童館	同左(☎63-1001)
	16日(水)		あやめ児童館	同左(☎62-9977)
	23日(水)		境児童センター	同左(☎70-6100)
ひとり親(母子・父子)相談	月～金曜日		午前8時30分～午後5時15分	子ども家庭相談支援 センター
教育相談	月～金曜日	午前9時～午後4時15分	教育研究所	同左(☎30-1234)
青少年電話相談	月～金曜日	午後1時～5時	青少年指導センター	同左(☎27-8080)
高齢者健康相談	当面の間、高齢者健康相談は休みです			ふくしプラザ(☎26-7733)
高齢者悩みごと相談	木曜日	午前10時～正午 午後1時～3時	※電話での相談のみ です	ふくしプラザ(☎26-7733) ※電話相談は☎26-7744
年金相談	24日(木)	午前9時30分～午後4時	境支所住民福祉課	6月10日(木)から17日(木)までに電話 で境支所住民福祉課(☎74-0237)
生活保護相談・ 生活困窮者自立支援相談	月～金曜日	午前8時30分～午後5時15分	社会福祉課	同左(☎27-2749)
心配ごと相談	7日(月)・21日(月)	午後1時～3時30分	※電話での相談のみ です	社会福祉協議会(☎25-4546)
	8日(火)・22日(火)			社会福祉協議会赤堀支所 (☎62-0066)
	2日(水)・16日(水)・ 30日(水)			社会福祉協議会あずま支所 (☎20-2666)
	11日(金)・25日(金)			社会福祉協議会境支所 (☎74-5294)
農地相談	水曜日	午前8時30分～午後4時	農業委員会事務局	同左(☎27-2782)
日曜日納税相談 ※市税の納付もできます	6日(日)・27日(日)	午前9時～午後5時	市役所本館1階 6番窓口	収納課(平日は☎27-2723、日曜 日は☎27-2724) ※27日(日)午前9時から午後 3時まではスペイン語・ポル トガル語の通訳がいます
外国人総合相談	月曜日～金曜日	午前8時30分～午後5時 ※月曜日・水曜日・金曜日の 午後1時から5時までは相談 員を増員します	市役所本館1階 10番窓口	国際課(☎27-2731)

## 日曜日納税相談(スペイン語)

Consultas de Impuestos los domingos  
 ※Tambien Pueden Pagarse los impuestos  
 Dias : 6y 27 de junio  
 Horario : 9:00a.m. ~ 5:00p.m.  
 Lugar : Ventanilla 6, 1<sup>er</sup> piso, Municipalidad Edificio Prin  
 cipal (Hon-kan)  
 Informes : Dpto de Pago de Impuestos (Shuno-ka) (días  
 laborables : ☎27-2723, los domingos : ☎27-2724)  
 ※Se contará con un traductor de Español y Portugués  
 el día 27 de junio (domingo) (9:00a.m. ~ 3:00p.m.).

## 外国人総合相談(スペイン語)

Servicio de Consultas para Extranjeros  
 Día : lunes a viernes  
 ※Excepto feriados  
 Horario : 8:30a.m. ~ 5:00p.m.  
 ※los lunes, miércoles y viernes de 1:00p.m. ~ 5:00p.m.de  
 la tarde se cuenta con la asistencia de mas traductores.  
 Lugar : 1er piso de la ventanilla 10 del Edificio central(Hon-  
 kan) de la Municipalidad de Isesaki  
 Consultas : Trámites ó comunicados recibidos relacionados  
 con la Municipalidad.  
 Informes : Dpto Asuntos Internacionales(Kokusai-ka) ☎27-2731





## 魅力ある高校生にインタビュー

# 明日へ ジャンプ

No.152

## 仲間と議論を重ねた先に 得られた自分の意見

四ツ葉学園中等教育学校 6年 <sup>はんざわ</sup> <sup>ふうか</sup> 榛沢 風香 さん

榛沢さんは自身の英語力を伸ばすために、四ツ葉学園中等教育学校英語部に入学しました。

「英語部には英語が得意な仲間や先輩が集まっていて、先輩が英語ディベート競技の全国大会で活躍する姿を見て、私もこの競技に取り組みたいと思いました」

先輩の姿に憧れてディベート競技を始めた榛沢さん。昨年の全国高校生英語ディベート大会群馬県予選に向けて特に力を入れたことがあると言います。

「ディベート競技では、事前にテーマが発表されるので、大会前の入念な準備が勝敗を分ける鍵になります。テーマが発表されてからチームメイトと肯定と否定の両方の立場から意見を出し合い、相手チームの主張を想定した対応策も話し合いました。大会直前までチームメイトと議論した内容をまとめた資料を持って試合に臨みました」

準備万全の状態で大会を迎えた榛沢さん。大会当日の自身の役割を話してくれました。「私は自分たちのチームの主張を発表する役を任せられまし

た。私が発表した後は、チームメイトが発言しやすいように資料を準備するサポート役に回りました。大会前の準備のおかげで相手チームの主張に対して、論理的に議論を進めることができました」

榛沢さんのチームは努力の結果、県大会優勝を見事勝ち取りました。最後に榛沢さんが、これまで続けてきた英語部の活動を通じて学び得られたことを話してくれました。

「二つのテーマに興味を持ち、深く掘り下げて考えることで、知識が増えて、自分の意見を持てるようになりました。これから起きる多くの問題に対して、自分で考え自分で答えを出していこうと思います」

### プロフィール

はんざわ・ふうか  
歌うことが趣味で、カラオケでのおはこは好きなアーティストでもあるAriana Grandeの「Break Free」を充実した学校生活を送るようになりたい。副会長を務めて校内の問題改善に取り組む。



春の陽気に誘われて、小鳥たちの心地よい鳴き声が新緑の森の中に響き渡ります。  
風もなく暖かく過ごしやすい陽気となった4月10日、オープンガーデンいせさきの取材へ行きました。市内の公開された庭に咲く花や木々を見るのは、日々広報紙を編集し、パソコンにとらめっこしている自分にとっては、目のリフレッシュになりました。今回の取材で撮影したビオラの花をデスクトップの背景にして、しばらくは取材の余韻に浸りたいです。  
(ま)

## 編集後記

市税の納期 納期限は5月31日(月)です  
固定資産税・都市計画税 1期  
軽自動車税 全期

納期限内の納税に協力してください。納期限を過ぎると延滞金が付く場合があります。忘れずに納期限内に納付してください。納付には口座振替が便利です。

問い合わせ 収納課 (☎27-2722)

