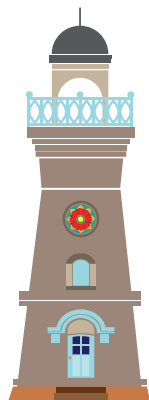


広報いせさき

ISES



No.488

KI

令和8年

5



華蔵寺公園のPR動画が完成！



◀視聴はこちら

さまざまな媒体で情報を発信中

市HP



いせさき  
情報メール



LINE



X



Facebook



YouTube



群馬テレビ  
データ放送



いせさきFM  
(76.9MHz)



# 町内会の活動紹介

町内会では、住みよいまちづくりを進めるため、ごみステーションの管理、河川や道路、公園の美化清掃、交通安全や防犯活動、地震や水害などの災害のための自主防災活動、地域での福祉活動など生活に密着したさまざまな活動を行っています。地域の活性化を担う重要な団体のため、運営についてご理解とご協力をお願いします。

問 行政課(☎27-2702)

## 町内会(行政区)とは?

町内会とは、その地域に住む人たちが心の通う住みよいまちづくりを目指して、地域のさまざまな活動に取り組むとともに、住民の連帯意識の向上に努める、自主的に組織された地域の団体です。こうした町内会を本市では「行政区」に定め、市から広報紙の配布や各種調査事務などの委託事務をお願いしています。

### 自主防災・互助活動

地震・火事・水害などの災害時への備えや、住民同士の連携強化などに取り組んでいます。

### 交通安全・防犯活動

交通事故の防止や安全施設の確保、安心安全パトロールの実施など、安心して住める地域づくりに取り組んでいます。

### 子ども会・老人クラブなどの育成

レクリエーションを通して、子どもたちの健全な育成や老人クラブの振興などを図り、地域内団体の育成に努めています。

### ごみステーションの管理・環境美化

ごみステーションの管理のほか、河川や道路、公園など地域の美化活動を推進しています。

### 福祉活動

1人暮らしの高齢者とのコミュニケーションを図るほか、敬老会の開催など、福祉の向上に努めています。

### 地区行事への参加

地区で行われる祭りやスポーツ大会などへ町内を挙げて参加しています。

### 各種募金への協力

赤い羽根共同募金や日赤募金などの取りまとめなどを行っています。

### 広報・回覧の配布

広報紙や回覧板の配布、掲示板などで市・町内からの情報を届けています。

## 市ホームページで区長・環境指導員・防犯委員を紹介

市HPで令和8年度の区長・環境指導員・防犯委員を紹介しています。



▲区長



▲環境指導員



▲防犯委員

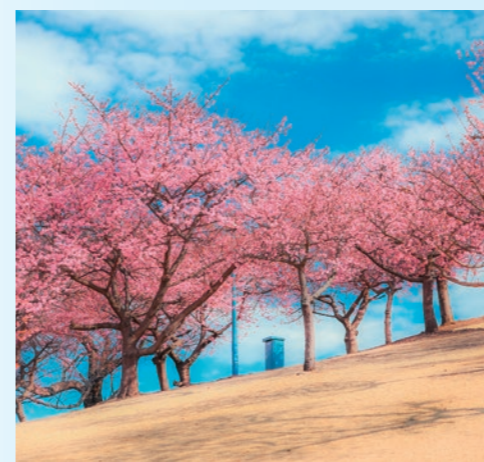
問

- 区長＝行政課(☎27-2702)
- 環境指導員＝資源循環課(☎27-2732)
- 防犯委員＝安心安全課(☎27-2706)

## 今月の表紙

「華蔵寺公園『はな咲く。』プロジェクト」としてリニューアルした水生植物園と、華蔵寺公園全体の認知度と集客力の向上を図るためのPR動画を制作しました。水生植物園や新設されたカフェ、遊園地をテーマとしたオリジナルソングに乗せて華蔵寺公園の魅力をお届けします。動画は市公式YouTubeチャンネル「動画で見るいせさき」で視聴できます。ぜひご覧ください。

## 市広報プロモーション課 公式Instagram 今月の「いち推し伊勢崎」



撮影者：black\_coffee\_660さん  
撮影場所：伊勢崎市みらい公園

市広報プロモーション課公式Instagramで「#いち推し伊勢崎」を付けて投稿された皆さんの写真を紹介しています。



## 市役所・各支所などの連絡先

- 伊勢崎市役所…☎0270-24-5111
  - 赤堀支所…☎0270-62-1151
  - あずま支所…☎0270-62-1311
  - 境支所…☎0270-74-1111
- 開庁時間 午前8時30分～午後5時15分

- 災害情報案内(24時間)  
☎050-5536-6965
- 救急病院等案内(24時間)  
☎0270-23-1299

## 広報いせさきの見かた

- |      |           |
|------|-----------|
| 時…日時 | ¥…費用      |
| 場…場所 | 持…持ち物     |
| 対…対象 | 申…申し込み    |
| 定…定員 | 問…問い合わせ   |
| 内…内容 | HP…ホームページ |

## contents

- P3 町内会の活動紹介
- P4-5 暮らしを支えるあなたの市税
- P6 熱中症予防
- P7-13 各種委員を紹介します  
軽自動車税の減免  
公立幼稚園教諭を募集します  
埼玉北部・群馬ヤクルト販売(株)と包括連携協定締結(株)ベイシア・(株)カインズと包括連携協定締結  
市民病院職員を募集します  
中心市街地にぎわい創出拠点整備に関する連携協定締結  
ICT活用による都市水防の実証試験に関する協定締結  
市営住宅の入居者を募集します  
「伊勢崎市防災アプリ」の運用を開始! ほか
- P14-15 Pick up  
伊勢崎ヤマトイモ「蔵乃介」フェアを開催  
市観光フォトコンテスト2026作品募集 ほか
- P16-18 健康ガイド/いきいきシニア/子育て通信
- P19 図書館インフォメーション/いきいき公民館
- P20-29 情報掲示板  
20 お知らせ 22 スポーツ 24 催し 24 募集  
26 講座 29 相談
- P30 各種相談
- P32 明日へジャンプ/人口世帯・市税の納期

## QRコードの利用ができない人は 記事の担当部署へ問い合わせをお願いします

本紙掲載のQRコードの利用ができない場合は、掲載記事の担当部署へ問い合わせてください。詳細な事項や申し込みについて丁寧に対応します。  
※QRコードは(株)デンソーウェーブの登録商標です



# 暮らしを支える あなたの市税

皆さんが納めている市税などは、福祉や教育、生活環境の整備など、毎日の暮らしや住みよいまちづくりを進めるための重要な財源です。市税などは納期限までに納付しましょう。

☎ 収納課(☎27-2723)

## 市税などの納期と納期限

令和8年度の市税などの納期・納期限は右表のとおりです。次の時期に納税通知書と納付書を送付します。

- 5月＝固定資産税・都市計画税、軽自動車税
- 6月＝市民税・県民税・森林環境税(普通徴収)
- 7月＝国民健康保険税(普通徴収)

## 市税などを納付できる場所

### 【金融機関】

納付できる金融機関は右下表のとおりです。

### 【コンビニエンスストア】

コンビニエンスストアで納付できます。ただし、コンビニ収納用バーコードが印刷されていない場合や読み取りができない場合は、取り扱いができません。詳しくは納税通知書または納付書を確認してください。

### 【収納課(市役所本館2階)】

時 平日の午前8時30分～午後5時15分  
※祝日は除きます

### 【日曜納税相談窓口(市役所本館1階)】

時 第4日曜日の午前9時～午後5時  
※午前9時から午後3時までは、スペイン語・ポルトガル語の通訳がいます

### 【税証明総合窓口(市役所本館1階)・各支所市民サービス課】

本年度分の市税などを納付できます。  
時 平日の午前8時30分～午後5時15分  
※祝日は除きます

### 【いせさきガーデンズ行政センター・スマーク伊勢崎行政センター】

特別徴収税・法人市民税を除く本年度分の市税などが納付できます。納付書または督促状・催告書(はがきの物のみ)を持ってきてください。

※納付書の再発行はできません

時 年末年始を除く午前10時～午後7時

## 令和8年度 市税などの納期限・納期

納期限	税目	納期
6月1日(月)	固定資産税・都市計画税	1期
	軽自動車税	全期
6月30日(火)	市民税・県民税・森林環境税(普通徴収)	1期
7月31日(金)	固定資産税・都市計画税	2期
	国民健康保険税(普通徴収)	1期
8月31日(月)	市民税・県民税・森林環境税(普通徴収)	2期
	国民健康保険税(普通徴収)	2期
9月30日(水)	固定資産税・都市計画税	3期
	国民健康保険税(普通徴収)	3期
11月2日(月)	市民税・県民税・森林環境税(普通徴収)	3期
	国民健康保険税(普通徴収)	4期
11月30日(月)	国民健康保険税(普通徴収)	5期
12月25日(金)	固定資産税・都市計画税	4期
	国民健康保険税(普通徴収)	6期
2月1日(月)	市民税・県民税・森林環境税(普通徴収)	4期
	国民健康保険税(普通徴収)	7期
3月1日(月)	国民健康保険税(普通徴収)	8期

## 市税などを窓口か口座振替で納付できる金融機関

群馬銀行	桐生信用金庫
三井住友銀行 ※	中央労働金庫
足利銀行	あかぎ信用組合
東和銀行	ぐんまみらい信用組合
アイオー信用金庫	佐波伊勢崎農業協同組合
しのめ信用金庫	ゆうちょ銀行・郵便局

※窓口納付の場合は「eL-QR」(二次元コード)付きの納付書が必要です

## 市税などは納期限までに納付しましょう

市税などの未納が続く場合は滞納処分を行います

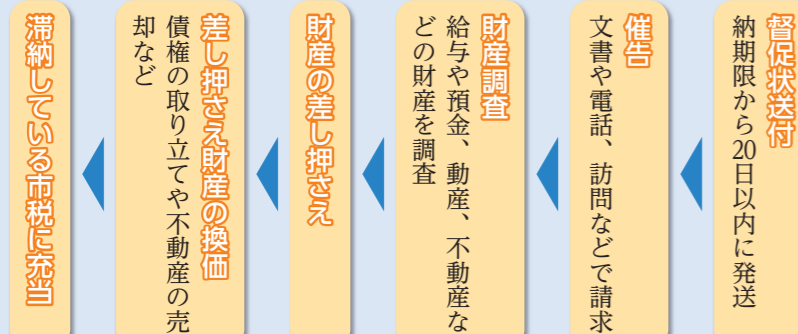
市税などは、定められた期限(納期限)までに納税者が自主的に納付するのが原則です。市税などを納期限までに納付しないと、本来納めるべき税額の他に延滞金を納めなければならぬ場合があります。延滞金は納期限の翌日から日割りで計算します。督促状を送付し、それでも未納が続く場合には、財産を差し押さえることとなります。差し押さえた財産は、換価(取り立てや売却)し、市税などに充当します。

## 納税に困ったときは早めに相談を

市税などを納期限までに納付できない場合は、今後の納付の計画や納付方法などについて、早めに収納課で相談してください。災害や盗難、病气・けがなどの

事情がある場合は、猶予を受けたり分割して納付したりすることがあります。一人で悩まず、なるべく早めに相談してください。

### 一般的な滞納処分の流れ



## 口座からの振替納付が便利です

市税などを納期ごとに、指定した口座から自動的に振り替えて納付することができます。一度手続きをすれば、翌年度以降も継続して納付できます。

### 口座振替できる市税など

市民税・県民税・森林環境税(普通徴収)、固定資産税・都市計画税、軽自動車税、国民健康保険税(普通徴収)

### 口座振替できる金融機関

4ページ右下表のとおりです。

### 口座振替日 納期限当日

※口座の残高不足などで口座振替日に振替ができなかった場合は、再度の振替による納付はできません。納付がない場合は、督促状を送付します

### 口座振替の申し込み

「口座振替ウェブ申込サービス」から申し込むか、振替をしたい口座の通帳、通帳の届出印、納税通知書を持って、金融機関で手続きをしてください。手続きに必要な書類は、市内の金融機関の窓口にあります。既に口座振替を利用して、振替口座を変更したい場合も、「口座振替ウェブ申込サービス」から申し込むか、新しく振替をしたい口座の金融機関の窓口で同様に手続きをしてください。今までの口座の廃止手続きは必要ありません。

※三井住友銀行は「口座振替ウェブ申込サービス」には対応していません

## インターネットやクレジットカードを利用した支払いが便利です

窓口納付以外にも納付の方法があります。詳しくは市HPを確認してください。



### スマートフォンアプリ

スマートフォンのアプリから納付書のバーコードまたは「eL-QR」(二次元コード)を読み取り、市税などを納付できます。

### ページ

パソコンなどによるインターネットバンキングまたは金融機関のATMを利用して、市税などを納付できます。

### クレジットカード

「地方税お支払サイト」からクレジットカードを利用して市税などを納付できます。

「eL-QR」(二次元コード)がある納付書は「地方税お支払サイト」を利用してください

インターネットバンキングなどを利用して納付できます。詳しくは「地方税お支払サイト」を確認してください。



# 熱中症予防

## 水分補給は早めに小まめに 一みんなで声かけしよう

熱中症は、暑くなり始める前の5月や梅雨入り前から発症することがあるため注意が必要です。熱中症にならないためには、日頃から生活習慣を整えることが大切です。各自が正しい知識と対処法を身に付けて、熱中症を予防しましょう。



▲市HP

### ☀️ 熱中症の症状と起こりやすい環境

**熱中症の症状**  
目まいや頭痛、吐き気、体のだるさ、足がつるなどがあります。重度の場合にはけいれんや意識障害が起こり、命に関わる状況になります。

**熱中症が起こりやすい場所**  
熱中症が最も多く起こりやすい場所は住宅内で、次いで道路工事現場や工場などの職場、続いて屋外で起こりやすいといわれています。

**熱中症になりやすい人**  
高齢者や子ども(特に乳幼児)、持病がある人などが熱中症になりやすいといわれています。また、睡眠不足や二日酔いなどの体調不良、水分摂取が困難な環境、暑さに慣れていない状態でも熱中症は起こりやすくなります。

### ☀️ 4つの生活習慣で熱中症を予防

### 暑い日は、熱中症予防シェルターを利用できます

暑い日の一時的な避難場所として、5月から市内の公共施設に熱中症予防シェルターを開所します。熱中症特別警戒アラートが発表された場合には、熱中症予防シェルターをクーリングシェルターとして開所します。



▲市HP

### 暑さ対策ハンドブックを公表しています

本市のさまざまな暑さ対策に関する取り組みについて、公共施設の状況や地球温暖化対策、熱中症予防など、分野ごとに紹介しています。



▲市HP

## 各種委員を紹介します

☎ 各担当課

### 教育長

3月の市議会定例会で同意を得て、4月1日付で三好賢治さんが教育長に再任しました。

**担当課** 教育委員会総務課(☎27)2785)



三好 賢治さん

### 教育委員

3月の市議会定例会で同意を得て、3月24日付で稲葉友昭さんが教育委員に任命され、就任しました。

**担当課** 教育委員会総務課(☎27)2785)



稲葉 友昭さん

### 固定資産評価審査委員

3月の市議会定例会で同意を得て、3月24日付で市長から次の3人が固定資産評価審査委員に任命されました。同委員会で、委員長に前沢良昭さん、委員長代行に入沢祐樹さんが選出され、就任しました。

**担当課** 市民税課(☎27)2715)



前沢 良昭さん



入沢 祐樹さん



上原 好之さん

## 軽自動車税の減免

☎ 市民税課(☎27)2715)

障害者手帳などを持っている人は、申請をすると軽自動車税を減免できる場合があります。

※自動車税の減免を受けている人は減免を受けられません  
**必要書類**

- 軽自動車税納税通知書
- 5月中旬に郵送します
- 障害者手帳など

● 軽自動車などを運転する人の運転免許証またはその写し、もしくはマインナンバーの写し、もしくはマインナンバーの印刷したもの

● 自動車検査証または軽自動車届出済証  
※電子車検証の場合は自動車検査証記録事項

● 納税義務者のマイナンバーが確認できるもの  
● 自立支援医療受給者証  
※精神障害のある人のみ  
**申** 必要書類を持って、6月1日(月)までに市民税課または各支所市民サービス課へ



▲市HP

## 公立幼稚園教諭を募集します

☎ 学校教育課(☎27)2788)

令和8年度公立幼稚園教諭採用試験(令和9年4月採用)を次のとおり行います。

※詳しくは市HPを確認してください  
**試験区分** 幼稚園教諭

**募集人数** 1人  
**受験資格** 幼稚園教諭普通免許状を有する人または採用時まで取得見込みの人

**年齢要件** 平成2年4月2日以降に生まれた人  
**試験の日程(一次試験)** 6月(S.P.13)

**【試験案内・申込書の配布】**  
試験案内・申込書は紙での配布は行いません。市HPからダウンロードしてください。

**配布期間** 6月8日(月)まで  
**申** 6月8日(月)までに市HPから申し込んでください  
※必ず試験案内を確認してから申し込んでください



▲市HP

## 中心市街地にぎわい創出拠点整備に関する連携協定を締結

☎ 公共施設マネジメント推進課 (☎27-6282)

市が計画している中心市街地にぎわい創出拠点整備事業を円滑に推進することを目的に、伊勢崎織物協同組合が有する土地・物件、織物関係資料の効果的な活用に関することなどについて相互に連携することを定めた協定を、伊勢崎織物協同組合と締結しました。



## 埼玉北部ヤクルト販売(株)・群馬ヤクルト販売(株)と包括連携協定を締結

☎ 公共施設マネジメント推進課 (☎27-6282)

市は、健康で安心して暮らせる社会の実現や市民サービスの向上を図ることを目的に、健康増進や高齢者・障害者・子どもへの支援に関することなどについて相互に協力することを定めた包括連携協定を、埼玉北部ヤクルト販売(株)・群馬ヤクルト販売(株)と締結しました。



## ICT活用による都市水防のための実証試験に関する協定を締結

☎ 安心安全課 (☎27-2706)

市内の道路、河川および下水道において、(株)明電舎が開発した水位センサーを用いたICT活用による都市水防の実証試験に関する協定を、(株)明電舎と締結しました。

市と事業者で相互に協力して、災害に対して安心・安全な体制の強化を推進します。



## (株)ベイシア・(株)カインズと包括連携協定を締結

☎ 公共施設マネジメント推進課 (☎27-6282)

市は、地域の成長や発展、市民サービスの向上を図ることを目的に、地域産業の振興や防犯・防災、教育支援、高齢者・障害者への支援に関することなどについて相互に協力することを定めた包括連携協定を、(株)ベイシア・(株)カインズとそれぞれ締結しました。



## 市営住宅の入居者を募集します

☎ 住宅課 (☎27-2764)

入居には市税の滞納がないこと、所得制限などの条件があります。申し込む前に住宅課または市HPで確認してください。



※随時募集の申し込み受け付けも行っています。詳しくは問い合わせるか市HPを確認してください

☎ 5月11日(月)から22日(金)までに直接住宅課へ

入居者を募集する市営住宅一覧(定期募集)

対象世帯	住宅名	募集戸数
子育て・新婚世帯	羽黒住宅	1戸
	今泉住宅	1戸
	iタワー花の森住宅	1戸
	境の前住宅	1戸
母子世帯	茂呂住宅	1戸
	羽黒住宅	1戸
	iタワー花の森住宅	1戸
	境上武士住宅	1戸
高齢者世帯	茂呂住宅	1戸
	羽黒住宅	1戸
	太田住宅	1戸
	今泉住宅	1戸

対象世帯	住宅名	募集戸数
障害者世帯	茂呂島住宅(スロープ付き)※	1戸
	豊城西住宅	1戸
	羽黒住宅	1戸
	茂呂住宅	1戸
単身者世帯	豊城西住宅	1戸
	羽黒住宅	1戸
	太田住宅	1戸
	茂呂島住宅	1戸
一般世帯	羽黒住宅(単身可)	1戸
	境木島住宅	1戸

※車いすを常時使用する人がいる世帯が申し込みできます。詳しくは住宅課に問い合わせてください

### 対象世帯の説明

- 子育て・新婚世帯=夫婦と就学前の子どもがいる世帯または婚姻から3年を経過せず、夫婦の年齢の合計が70歳以下の世帯
- 母子世帯=現在婚姻していない母と20歳未満の子どもがいる世帯
- 単身者世帯=60歳以上の人などの1人世帯

- 高齢者世帯=申込者本人が60歳以上で、同居する人が60歳以上または18歳未満などの2人以上の世帯
- 障害者世帯=障害者がいる2人以上の世帯
- 一般世帯=1人以上の世帯

## 市民病院職員を募集します

☎ 市民病院総務課 (☎25-5022)

令和9年4月採用の市民病院職員採用試験を次のとおり行います。

試験区分	募集人数	受験資格	年齢要件	試験日
臨床検査技師	2人程度	受験する試験区分に応じた資格を有する人または採用時まで取得見込みの人	平成3年4月2日以降に生まれた人	●1次試験=6月17日(水) ●2次試験=7月中旬
管理栄養士	1人程度			
救急救命士	1人程度			
薬剤師	1人程度			
社会福祉士	1人程度			

【試験案内の配布・申し込み受け付け】

☎ 5月29日(金)まで

※土・日・祝日は除きます

試験案内・申込書の配布 市民病院総務課窓口で配布します。市民病院HPからダウンロードもできます

☎ 申込書を郵送で市民病院総務課へ



締切日 5月29日(金)(必着)

宛先 〒372-0817 連取本町12-1 市民病院総務課

今回の試験に応募した人は、市職員採用試験や消防職員採用試験に応募することはできません。



## 住宅リフォーム工事の費用を助成します

住宅リフォーム窓口 ☎(23)7381・商工労働課 ☎(27)2754

市内の施工業者に依頼して行う住宅リフォーム工事の費用の一部を助成します。申請の条件などの詳細は市HPを確認してください。

※交付決定後に着手する工事で、令和9年1月31日(日)までに施工が完了し、支払いが終わるものが対象です

**助成金額** 対象経費の30%で、上限額10万円

※千円未満は切り捨てです

**【助成金申請の受け付け】**

申請には、工事内容が分かる見積書・図面・写真などが必要です。

**時** 5月18日(月)から6月12日(金)までの午前9時～正午、午後1時～

4時

※助成についてのリーフレット・申請書は、住宅リフォーム窓口(市役所北館2階)・各支所にあります。市HPからダウンロードもできます

**【事前相談・確認】**

申請手続きに関する相談や書類の確認などに個別に応じます。

**時** 5月15日(金)までの午前9時～正午、午後1時～4時

いずれも \* \* \*  
**場** 住宅リフォーム窓口  
※土・日曜日は除きます



▲市HP

## 小規模事業者サポート補助金

商工労働課 ☎(27)2754

市内で事業を営む人の業務改善や生産性の向上による経営強化を支援し、地域経済の活性化を図るため、小規模事業者の取り組みに対して必要な経費の一部を補助します。補助金の交付には令和9年1月31日(日)までに事業を完了することなどの条件があります。

※申請方法などの詳細は、市HPを確認してください

**対象経費** 事業所改装経費、設備導入経費、販路拡大経費、人材開発経費、事業承継経費、計画策定経費

※交付決定前に着手した経費は対象外です。経費の最低金額、工事などを市内業者へ発注することなどの条件があります

**補助金額** 対象経費の2分の1以内 ※上限額は50万円、千円未満は切り捨てです

**申** 申請書に必要事項を記入の上、必要書類を添えて直接商工労働課へ

※補助金の交付は審査による採択制です。審査により不採択となる場合があります

※申請書は商工労働課にあります。市HPからダウンロードもできます

申請期間 6月15日(月)から7月10日(金)まで

### 対象とならない事業の例

- 日本標準産業分類に定める農業・林業・漁業に該当する事業
- 風俗営業等の規制及び業務の適正化等に関する法律第2条第5項に該当する事業
- フランチャイズ契約などに基づく事業
- 子会社などが行う事業

### 事業計画書の策定支援を受けてください

申請には伊勢崎商工会議所または群馬伊勢崎商工会による事業計画書の策定支援を受けている必要があります。

計画書を作成し、伊勢崎商工会議所 ☎(24)2211 または群馬伊勢崎商工会 ☎(62)2580 に事前に連絡の上、支援を受けてください。

**受付期間** 5月7日(木)から7月3日(金)まで



▲市HP

## 工事の例

### 対象となる主な工事

- 屋根・外壁の塗装・改修、バルコニーの防水工事
- 内装(床・壁・天井など)の塗装・張り替え、断熱・防音工事、バリアフリー工事
- キッチン・トイレ・浴室の改修、給湯器の交換
- ドア・窓の改修、ふすま・障子の張り替え、畳の取り替え・表替え
- 住居の一部増改築
- ※建築確認が必要な場合があります
- リフォームに伴う配管の設置・改修

### 対象とならない主な工事

- 住居部分以外の工事(店舗・事務所・賃貸住宅・物置・車庫・カーポート・ウッドデッキなど)
- 合併浄化槽の設置、移転補償費の対象となる工事、火災などの被災で保険金給付を受ける工事など
- エアコンなどの家電製品の購入、外構工事(門・塀など)、造園工事、防蟻・防虫の薬剤散布、ハウスクリーニング、単独の住宅の解体工事、工事に係る書類・図面などの作成

## 企業PR動画で魅力を発信しませんか？

商工労働課 ☎(27)2755

市は、学生や労働者の市内企業への就業を推進し、人手不足解消を図ることを目的に企業の魅力をアピールするPR動画を制作します。皆さんのアイデアを形にして、より効果的に自社の魅力を発信してみませんか。制作した動画は、市や関係機関などのHPやSNSで公開するほか、市のイベントや市内の学校などで周知を行い、多くの人にPRしていきます。

※応募要件などの詳細は市HPを確認してください

※市HPで昨年度制作した動画を視聴できます

### 募集企業

40社(予定)

### 費用

無料

**申** 6月12日(金)午後5時までに応募用紙と企画案を郵送またはメールで商工労働課、または専用HPから申し込んでください

※企画案の審査があります

**宛先** 〒372-8501 (住所不要) 市役所商工労働課



▲専用HP

## 創業促進・事業承継サポート補助金

商工労働課 ☎(27)2754

地域経済の持続的な発展のため、市内でこれから創業または事業承継をする人に、必要経費の一部を補助します。申請には市特定創業支援事業や群馬県事業承継・引継ぎ支援センターの支援を受けることなどの条件があります。詳しくは市HPを確認してください。

**対象経費** 事業所改装費、備品購入費、販売促進費

**補助金額** 対象経費の2分の1以内で上限額100万円

※事業承継は、市が指定する区域内での親族内承継と従業員承継が対象です

※市が指定する区域内で創業する場合は上限額150万円です

**申** 令和9年1月29日(金)までに申請書に必要事項を記入の上、必要書類を添えて直接商工労働課へ

※申請書は商工労働課にあります。市HPからダウンロードもできます

※予算額に達し次第終了します



▲市HP

## 中小企業・勤労者の融資制度

商工労働課 ☎(27)2755 または市内の金融機関など

市は、金融機関などと提携し中小企業や勤労者向けに融資制度を設けています。申し込みの際に金融機関などによる審査があります。申し込み期間内でも、融資枠を超えた場合は申し込みを締め切ります。融資の条件などは、昨年度の内容と変わりません。詳しくは問い合わせてください



▲市HP

### 中小企業向けの融資制度

融資を受けるためには1年以上継続して同一事業を営んでいること中小企業活性化資金を除くなどの条件があるほか、資金に応じて融資限度額などが異なります。詳しくは市HPを確認してください。

### 資金名・申込期間

- 小口資金(特別小口) 令和9年3月12日(金)まで
- 中小企業活性化資金 令和9年2月12日(金)まで
- 季節資金(夏季) 6月1日(月)から8月31日(月)まで
- 季節資金(年末) 11月2日(月)から令和9年1月29日(金)まで

### 資金名・資金の使い道・申込期間

資金名	資金の使い道	申込期間
勤労者住宅資金	市内での住宅の新築・増築・改築、新築住宅購入(改装は対象外)、土地購入(3年以内に住宅を建設できる人)	12月18日(金)まで
勤労者生活資金	医療、出産、冠婚葬祭、教育、耐久消費財購入、交通事故処理、災害復旧、不況による給料遅延の際の生活費、育児・介護休業期間中における生活費	令和9年2月12日(金)まで

※勤労者生活資金は、アイオー信用金庫・桐生信用金庫・あかぎ信用組合・ぐんまみらい信用組合・中央労働金庫・佐波伊勢崎農業協同組合に申し込んでください

### 勤労者向けの融資制度

**対** 勤労者住宅資金 市内に在住または在勤で、同一事業所に1年以上継続して勤務している勤労者

### 中小企業活性化資金を利用して起業しませんか

これから創業を考えている人は、中小企業活性化資金が利用できます。ぜひ活用してください。

## いせさき福祉ふれあいマルシェを開催

問 障害福祉課 (☎27-2753)

障害の特性や障害者への理解を深め、障害者の工賃水準の向上を図るため、障害者就労施設などで作った弁当やチーズケーキ、野菜、手作り菓子、手工芸品などの販売を行います。入場は無料です。

時 5月15日(金)午前10時～午後2時

場 市役所東館1階市民ホール

## ミニ伊勢崎マルシェを開催します

問 農政課 (☎27-6272)

市内農業団体などと連携して、市内産農産物や加工品のPR販売イベントを開催します。地域密着型の文化・音楽フェス「AO FES」も同時開催します。販売する農産物などの詳細は、市HPを確認してください。

時 5月23日(土)午前10時～午後2時

場 あずま総合運動公園



市HP

## 6月は環境月間 環境の日パネル展を開催します

問 環境政策課 (☎27-2733)

6月5日の環境の日に合わせて、環境保全などへの関心を高め、理解を深めてもらうためのパネル展です。会場では(仮称)伊勢崎市環境まちづくり基本条例(案)に関するオープンハウスも行います。

時 6月2日(火)から12日(金)までの午前8時30分～午後5時15分

※土・日曜日は除きます

※12日(金)は午後1時まで

場 市役所東館1階市民ホール



市HP

内 環境保全などに関するパネルの展示と環境関連のチラシや環境啓発グッズなどの配布(予定)

【(仮称)伊勢崎市環境まちづくり基本条例(案)に関するオープンハウス】

本市の環境まちづくりに関する理念などを定める(仮称)伊勢崎市環境まちづくり基本条例(案)に関するオープンハウス(市民対話説明会)を開催します。



市HP

時 6月2日(火)から12日(金)までの午前10時～午後4時

※12日(金)は正午まで

## 華蔵寺公園のツツジ再生活動のボランティアを募集

問 公園緑地課 (☎27-2769)

華蔵寺公園共生「はな咲く。」プロジェクトの一環として、ツツジの再生を目的としたボランティアを募集します。ツツジの枝に引っかかっている松葉の摘み取りや、枯れたツツジの花から摘みを予定しています。

時 6月6日(土)午前10時～11時30分

場 華蔵寺公園

対 市内に在住または在勤・在学の人

申 5月7日(木)から22日(金)までに専用HPまたは電話で公園緑地課へ



市HP

## 水道週間関連イベント 竜宮浄水場施設見学会

問 上下水道局総務課 (☎30-1272)

水道水がどのように作られているのかを学んでみませんか。普段は入ることのできない高さ35メートルの調整塔に登ることができます。



市HP

※浄水場は飲み水を管理する施設です。敷地内での喫煙やペットの連れ込み、飲食はできません

時 6月6日(土)の①午前10時、②午前10時30分、③午前11時、④午後1時、⑤午後1時30分、⑥午後2時

場 竜宮浄水場

定 各20人(先着順)

料 無料

申 6月5日(金)までに市HPから申し込んでください



## 「はたちの集い」実行委員になりませんか

問 市民活動課 (☎61-6712)

令和9年はたちの集いを1月10日(日)に学校区ごとに開催します。はたちの集い開催に向けて企画や準備、当日の運営に積極的に協力できる人を募集します。二十歳の記念の日を自分たちの手でつくってみませんか。

活動期間 8月上旬から令和9年2月ごろまで

対 平成18年4月2日から平成19年4月1日までに生まれ、市内の中学校・中等教育学校を卒業した人

申 市HP内の応募フォームから申し込んでください

締切日 6月30日(火)

※令和9年のはたちの集いについての情報は市HPで随時公開する予定です



市HP

## 市観光フォトコンテスト2026作品募集

問 文化観光課(市観光物産協会)・☎27-2759)

市内の自然風景や観光施設、文化財、祭り、イベント、花火を題材とした、写真を通して誰もが本市を訪れたいような作品を募集します。応募要項は、文化観光課、群馬県写真材料商組合加盟店、プロフォトセンター取扱店にあります。市観光物産協会HPからダウンロードもできます。

募集期間 5月8日(金)から10月30日(金)まで(必着)募集作品

●自然・風景の部=市内の自然や風景などの作品

●まつり・イベントの部=市内の祭りなどの作品

●花火の部=利根川坂東大橋花火大会の作品

●ジュニアの部=市内の自然や風景、祭り、イベント、花火を題材とした高校生以下の作品

サイズ カラープリント四つ切り

※デジタルカメラは銀塩プリントに限ります

発表 11月下旬予定

※全応募作品の中から最優秀賞のグランプリを含む入賞作品を選出します

## 赤堀花しょうぶ園を開園します

問 赤堀支所庶務課 (☎62-1151)

文化観光課 (☎27-2759)

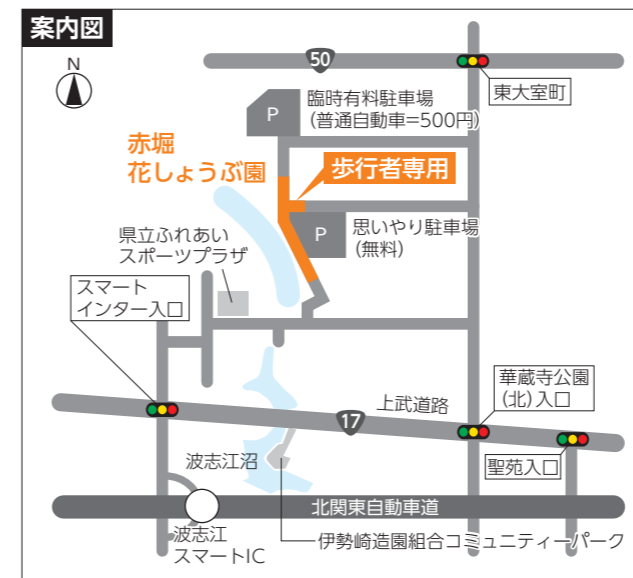
国指定史跡「女堀」の遺構を利用した赤堀花しょうぶ園では、6月上旬から下旬にかけて花しょうぶが見頃を迎えます。ぜひお越しください。開花状況は市HPを確認してください。

時 6月5日(金)から21日(日)まで

※開園中は会場周辺の道路が歩行者専用道路となります。車で来園する場合は、臨時有料駐車場に駐車してください



市HP



## 伊勢崎ヤマトイモ「蔵乃介」フェアを開催します

問 農政課 (☎27-6272)

「地産地消推進の店」登録飲食店が、伊勢崎ヤマトイモ・蔵乃介を使った料理を提供します。参加店などの詳細は市HPを確認してください。



市HP

時 5月23日(土)から8月31日(月)まで

【フェア期間中は次の店舗で蔵乃介を販売します】

販売店 JA佐波伊勢崎の農産物直売所からか〜ぜ(田中町)・からか〜ぜまゆの郷(境百々)・農畜産物直売所あずま店(東町)・農畜産物直売所あかぼり店(市場町二丁目)・百菜館(山王町)  
※予約注文を行います。詳しくは各販売店舗に問い合わせてください

料 100グラム=170円(税込み)

※売り切れ次第終了です



## 機織り体験

問 文化財保護課 (☎75-6672)

時 5月25日・6月8日・22日・29日・7月13日の月曜日午前9時30分～10時30分または午前11時～正午

場 餅の郷(市民交流館)

定 各5人(先着順)

料 700円(材料費)

申 5月8日(金)午前9時から電話で文化財保護課へ

## 市民レクリエーションスポーツ祭

問 スポーツ振興課 (☎27-2747)

年齢や体力に応じて参加できるレクリエーションスポーツを楽しみながら、交流を深めてみませんか。参加した人には参加賞があります。また会場付近では、飲食物などの販売も行います。

※参加賞は数に限りがあります

※飲食物の販売は売り切れ次第終了です

時 6月6日(土)午前8時30分～11時30分

場 市陸上競技場

対 市内に在住の人または市内の障害者施設や学校などに所属している人

種目 なわとび、ボルダリング、ポッチャ、モルック、ディスクゲッター9、ジャベリックスロー、キックターゲット、スポーツチャンバラ

料 無料

申 当日直接会場へ

小学生初心者水泳教室

**問** スポーツ振興課(☎27-2747)

**時**

- ① 5月20日から6月24日までの水曜日午後5時～5時50分(全6回)
- ② 5月21日から6月25日までの木曜日午後4時～4時50分(全6回)
- ③ 5月21日から6月25日までの木曜日午後5時～5時50分(全6回)

**場** K. K. KOBAYASHI あずまウォーターランド

**対** 市内に在学の小学生

**定** 各20人(抽選)

**料** 1回150円(入場料)

**申・問** ①は5月13日(水)午後5時から5時15分まで、②は5月14日(木)午後4時から4時15分まで、③は5月14日(木)午後5時から5時15分まで、参加者の家族が直接 K. K. KOBAYASHI あずまウォーターランド(☎62-9966) ※①～③を重複して申し込むことはできません ※申込時間終了後にその場で抽選を行います

物価高対応子育て応援手当は6月1日(月)までに手続きを

**問** 子育て支援課(☎27-2750)

物価高対応子育て応援手当の申請は6月1日(月)までです。期限までに手続きを行ってください。詳しくは本紙2月号を確認してください。

※公務員分の申請は4月30日付で終了しました

**対** 次のいずれかに該当する人

- 令和7年10月1日から令和8年3月31日までに生まれた児童(新生児)の保護者
- 離婚などにより令和7年10月1日から令和8年3月31日までの間に新たに児童手当の受給者となった人

※申請が必要のない人への振り込みは2月27日に行いました

## 100歳 ばんざい

**問** 高齢政策課(☎27-2752)

本年3月に100歳を迎えられた人を紹介します。100歳を迎えられた皆さん、そしてご家族の皆さんに、心からお祝いを申し上げます。これからも健やかに過ごしてください。

<p><b>石田久江</b> さん(堀下町)</p> <p><b>常見蝶</b> さん(連取元町)</p> <p><b>小此木トミ子</b> さん(除ヶ町)</p> <p><b>赤石節子</b> さん(八坂町)</p> <p><b>神沢実</b> さん(境上武士)</p>	<p><b>篠原照子</b> さん(中町)</p> <p><b>福本かく</b> さん(境上武士)</p> <p><b>殿岡シゲ</b> さん(田部井町一丁目)</p> <p><b>栗原喜代子</b> さん(宮古町)</p> <p><b>引田のぶ代</b> さん(波志江町)</p>
--	---

地域リハビリテーション活動支援事業

**問** 地域包括支援センター(☎27-2745)

理学療法士、作業療法士などのリハビリテーション専門職を派遣し、介護予防に役立つ体操などを行います。

**対** 市内で介護予防のための活動を行っている、または今後行う予定の65歳以上で構成するおおむね10人以上の団体

**料** 無料

**申** 利用を希望する日の1カ月前までに直接地域包括支援センターへ

※申し込みできるのは1団体につき年2回までです

5歳児健康診査を実施します

**問** 保健センター(☎27-6290)

**時** 12月まで

**対** 市内に住所があり、市内の保育園(所)・幼稚園・認定こども園に通う5歳児(年中児) ※本年度は、令和3年4月2日から令和4年4月1日に生まれた子どもが対象です ※市外の施設に通う5歳児(年中児)や未就園の子どもは、個別で相談に応じます。保健センターに問い合わせください

**内** 保護者と園(所)の職員が記入した質問票を基に、園(所)で健康診査を行います。その結果、必要に応じて相談を行います

18歳から39歳までの人はコスモス健診を受けましょう

**問** 保健センター(☎27-6290)

生活習慣病を予防するためには、若い頃から健康チェックをすることが大切です。年に一度は健診を受けましょう。

※健診中の託児はありません

**時** 9月1日(火)から12月17日(木)まで

※実施日は会場により異なります。詳しくは問い合わせるか市HPを確認してください

**場** 伊勢崎佐波医師会病院成人病検診センター(下植木町)、伊勢崎健診プラザ(中町)、鶴谷病院健診センター(境百々)

**対** 受診日に市内に住所があり、昭和62年4月1日から平成21年3月31日までに生まれた人

**内** 問診、尿検査、身体計測、血圧測定、診察、血液検査、心電図検査

**料** 1,000円(自己負担金)

※市民税非課税世帯(世帯員全員が非課税)または生活保護世帯の人は事前申請により無料になります。詳しくは市HPを確認してください

**申** 5月12日(火)から7月3日(金)までに専用HP、または5月19日(火)から7月3日(金)までに電話で保健センターへ



がんの治療を受けている人のウィッグなどの補整具購入費用を助成します

**問** 保健センター(☎27-6290)

がんの治療を受けている人の社会生活を支援するため、ウィッグまたは乳房補整具などの購入費用の一部を助成します。詳しくは市HPを確認してください。

**対** 申請日時点で次の全てに該当する人

- 本市に1年以上住所がある人
- がん治療に伴う脱毛や手術などにより、外見の変化に対する補整具が必要なる人
- 以前に市から同様の助成を受けていない人
- 他の地方公共団体から同様の補助を受けていない人

**助成金額**

- ウィッグなど=上限3万円
- 乳房補整具=上限1万円


**必要書類** ①申請書、②診断書や診療報酬明細などがんの治療を受けていることが分かる書類の写し、③領収書、④運転免許証やマイナンバーカードなど本人確認ができるもの、⑤預金通帳など口座が分かるもの、⑥印鑑(朱肉を使うもの)、⑦請求書、⑧委任状(申請者が代理人の場合) ※①⑦⑧は市HPからダウンロードできます ※②は本人氏名、診断名または治療方法、医療機関名または医師名が明記されているもの ※③は補整具を購入した日付や店名、補整具の種類と金額が書かれている原本 ※④は顔写真のないもの場合は2点必要

**申** 必要書類を直接または郵送で保健センターへ ※郵送の場合は事前に問い合わせてください

**宛先** 〒372-0048 大手町18番1号 保健センター



6月 休日・夜間の救急診療

救急病院等案内テレホンサービス(☎23-1299) または 群馬県統合型医療情報システム で検索 

診療状況により、診療時間に変更が生じる場合があります。事前に各医療機関に問い合わせてください。

**■ 休日診療/日曜**

診療科目	診療時間・医療機関
内科・外科	24時間
耳鼻咽喉科	午前9時～正午(受け付けは午前11時30分まで) 伊勢崎佐波医師会病院(下植木町、☎24-0111)
小児科	午前9時～午後5時(受け付けは午後4時30分まで)
	午後5時～翌午前8時30分 市民病院(☎25-5022)
歯科	午前10時～午後3時(受け付けは午後2時30分まで) 伊勢崎歯科医師会休日歯科診療所(上泉町、社会福祉会館内、☎23-2772)

期日	産婦人科	接骨院
7日(日)	医師会病院	体気健育接骨鍼灸院(茂呂町一丁目、☎22-4688)
14日(日)	市民病院	伊勢崎みさと鍼灸整骨院(安堀町、☎27-5338)
21日(日)	医師会病院	さかい鍼灸整骨院(境伊与久、☎76-4690)
28日(日)	市民病院	ねぎし接骨院(田中島町、☎22-2350)

※産婦人科の診療時間は午前9時～午後5時(事前に連絡してください)、接骨院の診療時間は各院に問い合わせてください

**■ 夜間診療/月～土曜日**

診療科目	診療時間・医療機関
内科・外科	午後6時～翌午前8時30分 伊勢崎佐波医師会病院(☎24-0111)
小児科	午後7時30分～10時30分(受け付けは午後10時まで)
	月・水・金・土曜日 市民病院(☎25-5022) 火・木曜日

子どもの急病で困ったら #8000 子ども医療電話相談	救急車を呼ぶか迷ったら #7119 救急安心センター
●月～土曜日は午後6時～翌午前8時 ●日曜・祝日・年末年始=24時間	24時間

# 図書館インフォメーション

伊勢崎市図書館 ☎23-2346  
休館 水曜日・6月8日(月)~12日(金)

あずま図書館 ☎62-9988  
休館 月曜日・6月2日(火)~5日(金)

境図書館 ☎74-0209  
休館 月曜日・6月26日(金)

ナルセグループ伊勢崎市民プラザ図書室 ☎32-9488  
休館 6月9日(火)・23日(火)

伊勢崎市図書館 詳細はホームページで伊勢崎市図書館 

**伊勢崎市図書館** ☎23-2346  
休館 水曜日・6月8日(月)~12日(金)

■読み聞かせ としょかんこども会  
時 6月13日(土)午前11時開始

■赤ちゃんといっしょのおはなし会  
時 6月16日(火)午前11時開始



**境図書館** ☎74-0209  
休館 月曜日・6月26日(金)

■読み聞かせ おはなしひろば  
時 6月6日(土)午前10時30分開始

■名作映画会  
『正直不動産 ミネルヴァ SPECIAL』  
時 6月14日(日)午後2時開始

■赤ちゃんとのしむおはなし会  
時 6月18日(木)午前11時開始

**ナルセグループ伊勢崎市民プラザ図書室** ☎32-9488  
休館 6月9日(火)・23日(火)

**あずま図書館** ☎62-9988  
休館 月曜日・6月2日(火)~5日(金)

■名作シアター  
『赤毛のアン』  
時 6月6日(土)午後2時開始

■名作シアター  
『トキワ荘の青春』  
時 6月10日(水)午後2時開始

■よみかせママのおひざ  
時 6月12日(金)午前10時開始

■読み聞かせ おはなしタイム  
時 6月20日(土)午前10時開始

■アニメシアター  
『トムとジェリー 2』  
時 6月21日(日)午後2時開始

**赤堀図書館** ☎63-1200  
休館 6月2日(火)・16日(火)・26日(金)

■赤ちゃんといっしょのおはなし会  
時 6月10日(水)午前11時開始  
場 赤堀芸術文化プラザ

■読み聞かせ おはなし会  
時 6月20日(土)午前10時30分開始  
場 赤堀芸術文化プラザ

## おすすめ新着図書情報

■『死ぬまで元気 88の読むサプリ』  
和田秀樹／著 新潮社

血圧を下げろ、コレステロールを減らせ、血糖値が高すぎる…。あれもこれも我慢ばかりで元気になれるのか？老年医学の専門家が新たな健康常識を伝授する。『週刊新潮』連載を再編集。



■『くろくんたちのすてきなおえかき』  
なかやみわ／さく・え 童心社

「ねえ、みんな！ いものみつけたよ！」くろくんがなにやら引きずってきました。それは「自由画帳」でした。ちゃいろくんが元気よく描きはじめると模様が出てきて…。くれよんのくろくんシリーズ第5弾。



## まゆドーム 親子ふれあい事業

問 まゆドーム ☎31-3778  
6月の休館日…火曜日

①作ってみよう！スーパーボールロケット  
時 6月7日(日)午後1時~  
対 中学生まで  
定 50人(先着順)

②糸取り体験とまゆ工作  
時 6月14日(日)午前10時~  
対 小・中学生  
定 12人(先着順)

③ペットボトルビーズ作り  
時 6月21日(日)午前10時~  
対 小・中学生  
定 12人(先着順)

④コケのテラリウム作り  
時 6月28日(日)午前10時~  
対 小・中学生  
定 12人(先着順)  
\* \*  
申 ①は当日直接まゆドームへ、②③④は5月25日(月)午前9時30分から電話でまゆドームへ  
¥ いずれも無料

※小学3年生以下の子どもは参加人数分の保護者の付き添いが必要です。安全のため、乳幼児の同伴を断る事業もあります  
※②③④の事業に参加できるのは、1人につき1つまでです。複数の参加を希望する場合は、キャンセル待ちになります



**小学生サッカー教室**  
問 赤堀運動施設管理事務所 ☎62-1930  
時 6月6日(土)・13日(土)の午前10時~正午(全2回)  
場 赤堀コミュニティひろば  
対 市内の小学1年生から4年生  
定 40人(先着順)  
¥ 無料  
申 5月15日(金)から29日(金)までに直接赤堀運動施設管理事務所へ



**陸上教室**  
問 華蔵寺公園運動施設管理事務所 ☎23-7015  
時 6月20日から7月11日までの土曜日午前10時~正午(全4回)  
場 市陸上競技場  
対 市内の小学生  
定 40人(先着順)  
¥ 無料  
申 5月17日(日)午前8時30分から31日(日)までに専用HPから申し込んでください



▲専用HP

**ミニバスケットボール教室**  
問 あずま運動施設管理事務所 ☎62-7271  
時 6月13日(土)・14日(日)の午前9時~正午(全2回)  
場 あずま体育館  
対 市内の小学生  
定 40人(先着順)  
¥ 無料  
申 5月15日(金)から29日(金)までに直接あずま運動施設管理事務所へ

**体操教室**  
問 華蔵寺公園運動施設管理事務所 ☎23-7015  
時 6月4日から26日までの木・金曜日午後6時30分~8時30分(全8回)  
場 アイオーしんきん伊勢崎アリーナ  
対 市内の小学2年生から6年生の未経験者または初心者で週2回全て参加できる人  
定 30人(先着順)  
¥ 無料  
申 5月8日(金)から20日(水)までに市公共施設予約システムまたは直接華蔵寺公園運動施設管理事務所へ



▲公共施設予約システム

## 困ったときは 笑顔のひまわり 子ども安全協力の家へ

問 市民活動課 ☎61-6712  
子どもの安全を守るために  
子ども安全協力の家は、子どもが登下校時などに何か困ったことがあった場合に、助けを求められることができる場所です。子ども安全協力の家には、ひまわりのプレートが掲げられています。保護者の皆さんは、子どもたちと一緒に、通学路などにある子ども安全協力の家の場所を確認しておきましょう。急な雨や体の不調などで困ったときには、子ども安全協力の家に声をかけるよう、子どもたちに伝えてください。

協力してくれる人を募集しています  
普段家において、子ども安全協力の家として協力してくれる一般家庭や商店、事業所などを募集しています。詳しくは、市民活動課または住んでいる地区の小学校に問い合わせてください。



いきいき公民館

# 自慢のサークル紹介

第160回

境剛志公民館 ☎74-0168

●活動状況は？  
▶月4回程度

●活動場所は？  
▶境剛志公民館

●メンバーは？  
▶5人

サークル名 健康体操きずな

私たちは、先生の指導の下、健康寿命を伸ばすために無理のない範囲で体を動かし、心と体を整える「生命の貯蓄体操」を行っています。個人の能力に合わせて難易度を変えているため、運動が苦手な人でも続けられるところが魅力です。会員同士で健康についての情報交換などをしながら明るく元気に活動しています。

お知らせ

教育委員会会議定例会の傍聴  
教育委員会総務課(☎272785)

時 5月19日(火)午後2時開始  
場 市役所本館5階職員研修室  
定 7人(先着順)  
申 当日午後1時30分から1時50分までに直接会場へ

民生委員・児童委員が新しく決まりました

社会福祉課(☎272748)  
民生委員・児童委員が次のとおり決まりました。  
●萩原町区Ⅱ脇坂徹さん  
※千嶋ゆみ子さん(緑町区)は退任しました

都市計画決定されました

都市計画課(☎272766)  
下水道整備課(☎272777)  
〔東都市計画公園および伊勢崎都市計画公園の変更における都市計画〕  
2月27日付で都市計画決定されました。関係図書は都市計画課、群馬県都市計画課(前橋市)で縦覧できます。市HPでも確認できます。  
▲市HP

隣公園の名称変更、2・2・84号下海老公園の名称変更  
都市計画課

〔伊勢崎、赤堀および東都市計画下水道の都市計画〕  
4月1日付で都市計画決定されました。関係図書は下水道整備課で縦覧できます。詳しくは市HPを確認してください。  
▲市HP

伊勢崎都市計画下水道の変更(排水区域)、赤堀都市計画下水道の変更(排水区域)、東都市計画下水道の変更(排水区域)、伊勢崎都市計画下水道の変更(その他の施設)  
下水道整備課

都市計画公園事業計画の縦覧

公園緑地課(☎272768)  
都市計画公園3・3・4号田部井天神沼公園の事業計画の認可図書を縦覧します。  
令和11年3月30日(金)まで  
公園緑地課

都市計画マスタープラン・立地適正化計画を改訂しました

都市計画課(☎272766)  
社会情勢の変化や本市の状況を踏まえて、本市の都市づくりの方針となる伊勢崎市都市計画マスタープランと伊勢崎市立地適正化計画を一体

的に改訂しました。この計画は、都市計画課、市民情報コーナー(市役所・各支所)、図書館で閲覧できます。市HPでも公開しています。  
▲市HP

登録型本人通知制度の登録期間が無期限になりました

市民課(☎272727)  
4月1日より、登録型本人通知制度の登録期間が「登録日から3年間」から「無期限」になりました。住所変更などは、今までどおり変更届が必要になります。詳しくは市HPを確認してください。  
▲市HP

スズメバチの巣を駆除します

環境政策課(☎272733)  
スズメバチの巣を無料で駆除しています。スズメバチは、軒下や庭木などに春ごろから巣を作り始め、秋にかけて巣を大きくし、冬にはいなくなりません。巣が大きくなると危険性が高まるため、発見した場合は速やかに連絡してください。  
▲市HP

せん。巣を探す作業も対象外です。※巣が高い所や壁の中など特殊な場所には、特別な作業や装備が必要な場合は、別途費用がかかります



外国人雇用管理セミナー

商工労働課(☎272755)  
外国人労働者が安心して働き、企業が安心して雇用できるよう、群馬労働局などと共催で制度や管理など、好事例を用いた説明と講師による講演を行います。外国人労働者と良好な関係を築きながら共に働く方法を学び人材確保につなげませんか。  
時 6月25日(木)午後1時30分～3時30分  
場 ナルセグループ  
伊勢崎市民プラザ  
対 外国人労働者を雇用している、または今後雇用を検討している企業、無料

申 5月11日(月)から6月22日(月)までに市HP内の応募フォームから申し込んでください

ひきこもり家族会を開催します

社会福祉課(☎276273)  
テキストを使った勉強会や参加者同士で意見交換を行います。  
時 5月27日(水)午後2時～4時  
場 絆の郷(市民交流館)  
対 ひきこもり当事者の家族  
定 20人程度(先着順)  
料 無料  
申 5月11日(月)から26日(火)までに電話で社会福祉課または専用HPから申し込んでください



▲専用HP

国民健康保険の軽減制度  
所得のない人も申告をしましょう

国民健康保険課(☎272736)  
国民健康保険の加入者および世帯主の前年所得の合計額が一定額以下の場合、低所得世帯の国民健康保険税の負担を軽減するため、所得に応じて均等割(1人当たりにかかる金額)と平等割(世帯にかかる金額)を軽減します。国民健康保険の加入者および世帯主は、昨年中に収入がなかった人、遺族年金や障害年金、雇用保険などの非課税収入だけの人も申告が必要です。申告が済んでいない場合は、国民健康保険課または各

支所市民サービス課で申告をしてください。世帯内に未申告の人がいる場合には軽減が適用されないほか、高額療養費の自己負担限度額や入院時の食費が高くなる場合があります。

〔申告の必要がない人〕

- 同一世帯の人の年末調整や確定申告などで、その扶養親族に該当している人
- 収入が公的年金だけの人、または給与だけで年末調整が済んでいる人
- 確定申告または市民税・県民税の申告を済ませた人

空き家の除却・改修費用を補助

住宅課(☎272797)  
空き家の除却・改修費用の一部を補助します。工事に着手する前に申請してください。  
※申請の手引きや申請書は、住宅課、市民情報コーナー(市役所・各支所)にあります。市HPからダウンロードもできます

〔空き家除却補助事業〕

- 対象となる空き家 市内にある1年以上居住していない次のいずれかに該当する空き家
- ①危険空き家Ⅱ住宅地区改良法が規定する不良住宅に該当し、周辺の生活環境の保全を図るために放置することが不適切であるもの
- ②旧耐震空き家Ⅱ昭和56年5月31日

以前に建築されたもの  
対象となる工事 市内に事業所がある事業者が行うもの  
申請できる人 空き家の所有者、相続人

補助件数 各20件(先着順)

補助金額 ①Ⅱ空き家の除却工事にかかる費用の5分の4で50万円まで、

②Ⅱ空き家の除却工事にかかる費用の5分の2で25万円まで  
申 5月8日(金)から9月30日(水)までに申請書に必要事項を記入の上、必要書類を添えて住宅課へ



▲市HP

〔移住者支援空き家改修補助事業〕

対象となる空き家 市内にあるおおむね1年以上居住していない空き家  
対象となる事業 市外から移住する目的で空き家を取得・改修し、10年以上居住のために活用するもので、原則市内事業者が改修工事を行うもの  
申請できる人 市内の空き家を所有または令和8年度中に取得する予定がある人

- 申請できる人 市内の空き家を所有または令和8年度中に取得する予定がある次のいずれかに該当する人
- 申請日前のおおむね1年以内に市内の共同住宅または長屋に転入し、転入前1年以上市外に居住していた人
- 申請日後、令和8年度中に本市に

# お知らせ

## 消防署・分署における夜間勤務体制を変更します

消防本部総務課(☎25)3511

近年、災害が多様化し救急出動は増加傾向にあります。署員の労務管理や執務環境改善を図るため、消防署・分署における午後10時30分から翌日午前5時までの受け付け勤務を廃止します。夜間の利用者には、消防署・分署の正面玄関にある駆け込み通報システムを使用し、緊急要請をはじめ各種要望に対応します。19番通報や災害出動は、今までどおり24時間迅速に対応します。

## 木造住宅の耐震診断・耐震改修工事などの費用を補助

建築指導課(☎27)2762

### 〔耐震診断者の派遣〕

費用はかかりません。

昭和56年5月31日以前に建築確認を受けて建築された建物、または都市計画区域外などの理由で建築確認が不要であった建物で次のどちらにも該当するもの

- 地上2階建て以下の一戸建ての住宅または併用住宅(住宅部分の床面積が2分の1以上)
- 在来軸組み工法で建築されたもの

## 早朝ソフトテニス教室

華蔵寺公園運動施設管理事務所(☎23)7015

時 5月31日から7月19日までの日曜日午前6時30分～8時30分(全8回)

場 伊勢崎市マーキングウェイ庭球場

### 対・定・料

●一般(市内に在住または在勤の18歳以上の人) 110人(先着順) 1100円(ボール代)

※高校生・大学生は除きます  
ジュニア(市内の小学4年生から)

## 民生委員・児童委員活動強化週間

場 社会福祉課(☎27-2748)

5月12日から18日までは民生委員・児童委員活動強化週間です。民生委員・児童委員は、高齢者などの安否確認や見守り、生活上の心配事などの相談に応じています。気軽に相談してください。

### 〔民生委員・児童委員協力員〕

民生委員の負担軽減と地域福祉の向上を図るため、民生委員活動を支援する民生委員・児童委員協力員事業を実施しています。民生委員協力員は民生委員と連携し、地域の見守り活動などを行っています。

派遣件数 予算の範囲内(先着順)  
必要書類 建築確認  
通知書、壁の位置が分かる平面図など  
〔耐震改修工事〕

耐震診断の評点が1・0未満の住宅で、耐震改修後に評点が1・0以上となる工事の費用を補助します。  
補助件数 予算の範囲内(先着順)  
補助金額 改修費用の5分の4以内で115万円まで

必要書類 耐震診断結果、平面図、見積書など  
〔耐震シェルターなど〕

住宅の1階に耐震シェルターか防災ベッドを設置する工事の費用を補助します。

補助件数 予算の範囲内(先着順)  
補助金額 改修費用の3分の2以内で20万円まで

必要書類 耐震診断結果、設置計画図、見積書など



▲市HP

いずれも  
〔申〕 5月11日(月)から9月4日(金)までに申請書に必要事項を記入の上、必要書類を添えて建築指導課へ  
※申請書などは建築指導課にあります。市HPからダウンロードもできます

# スポーツ

## 太極拳体験教室

境運動施設管理事務所(☎74)1113

時 6月14日(日)午前9時～正午

場 境体育館

対 市内に在住または在勤・在学の小学生以上の人

定 50人(先着順)

料 無料

〔申〕 5月18日(月)から6月5日(金)までに直接境運動施設管理事務所へ

## ボクシング教室

華蔵寺公園運動施設管理事務所(☎23)7015

時 6月1日から25日までの月・木曜日午後7時～9時(全8回)

場 アイオーしんきん伊勢崎アリーナ

対 市内に在住または在勤・在学の小学生以上の人

定 30人(先着順)

料 無料

〔申〕 5月11日(月)から24日(日)までに市公共施設予約システムまたは直接華蔵寺公園運動施設管理事務所へ  
※1人で2人分までの申し込みができます



▲公共施設予約システム専用HP

小学生以上の健康な人

料 無料

〔申〕 5月18日(月)から29日(金)までに専用HPまたは直接スポーツ振興課へ

## アควアビクス教室

スポーツ振興課(☎27)2747

時 5月21日から6月25日までの木曜日午前10時45分～11時30分(全6回)

場 K・K O B A Y A S H I

対 あずまウォーターランド  
市内に在住または在勤・在学の18歳以上の人

定 50人(抽選)

料 1回320円(入場料)

〔申〕 5月14日(木)午後2時から2時15分までに、本人が直接K・K O B A Y A S H I あずまウォーターランド(☎62)9966)へ  
※申込時間終了後にその場で抽選を行います

## 大人ピラティス教室

スポーツ振興課(☎27)2747

時 5月20日から6月24日までの水曜日午前10時30分～11時20分(全6回)

場 K・K O B A Y A S H I

対 あずまウォーターランド  
市内に在住または在勤・在学の18歳以上の人

定 15人(抽選)

料 1回150円(入場料)  
〔申〕 5月13日(水)午後2時から2時15分までに、本人が直接K・K O B A Y A S H I あずまウォーターランド(☎62)9966)へ  
※申込時間終了後にその場で抽選を行います

## 市民スポーツの日 施設の無料開放

時 6月7日(日)午前9時～閉場  
※閉場時間は会場により異なります  
※施設照明使用料も無料です

対 市内に在住または在勤・在学の人

〔申〕 当日直接会場へ  
※あずま総合運動公園テニスコートの利用はあずま運動施設管理事務所へ。境体育館の利用は境運動施設管理事務所へ



▲詳しくは市HPへ

### 場・問

- アイオーしんきん伊勢崎アリーナ(柔剣道場・トレーニングルーム)、伊勢崎市マーキングウェイ庭球場、陸上競技場＝華蔵寺公園運動施設管理事務所(☎23-7015)
- 赤堀体育館、赤堀剣道場、あかぼり運動公園テニスコート＝赤堀運動施設管理事務所(☎62-1930)
- あずま体育館、あずま総合運動公園テニスコート＝あずま運動施設管理事務所(☎62-7271)
- 境体育館＝境運動施設管理事務所(☎74-1113)

## 大人初心者水泳教室

スポーツ振興課(☎27)2747

時 5月22日から6月26日までの金曜日(全6回)

場 K・K O B A Y A S H I

対 市内に在住または在勤・在学の18歳以上の人

定 各20人(抽選)

料 1回320円(入場料)

〔申〕 5月15日(金)午後1時から1時15分まで、夜の部は5月15日(金)午後7時から7時15分まで、本人が直接K・K O B A Y A S H I あずまウォーターランド(☎62)9966)へ  
※屋の部と夜の部の両方に申し込むことはできません  
※申込時間終了後にその場で抽選を行います

18歳以上の人

### 催し

**歯科保健図画・ポスター・啓発標語展**  
健康づくり課(☎27)2746

伊勢崎佐波地区の小・中学生が描いた虫歯予防の図画・ポスター・啓発標語を展示します。伊勢崎歯科医師会HPでも閲覧できます。

**時** 6月5日(金)から11日(木)までの午前10時～午後9時  
**場** スマーク伊勢崎(西小保方町)  
**問** 伊勢崎歯科医師会(☎23)2772

### 募集

**いせさきこども・若者モニターを募集**  
子育て支援課(☎27)8805

今年度策定予定の「こども計画」に  
関し、本市の将来を担う子どもや若者に直接意見を聞くため、いせさきこども・若者モニターを募集します。モニターには3回程度のアンケートに回答してもらいます。  
※1回のアンケートにつき1500円、A500ポイントを差し上げます  
**対** 市内に在住している6歳から29歳までの人

※未就学児は除きます  
※18歳未満の人は保護者の同意が必要です

**定** 30人(抽選)  
**申** 5月31日(日)までに専用HPから申し込んでください  
※選考結果は書面で応募者全員に通知します

**国際ボランティアを募集します**  
多文化共生センター(☎61)7345

本市の国際交流や多文化共生を推進するため、語学や文化紹介・イベント運営などの分野で協力してくれるボランティアを募集します。

**対** 本市の国際交流および多文化共生の推進に関心を持つ団体または18歳以上の人  
**申** 申込書に必要事項を記入の上、直接多文化共生センターへ  
※申込書は多文化共生センターにあります。市国際交流協会HPからダウンロードもできます

**公園愛護会の活動に参加しませんか**  
公園緑地課(☎27)2769

公園愛護会は担当する公園や児童遊園、緑地の清掃や除草、破損した施設の報告などを行う、地域住民によるボランティア団体です。この活



## 新しい消防団長を紹介します



▲浅見誠さん

**問** 消防本部総務課(☎25-3511)  
4月1日、市長から浅見誠さんが市消防団長に任命されました。浅見さんは、平成10年に市消防団に入団し、分団長、副団長を歴任し、地域防災の要である消防団の活動に20年以上従事してきました。

## 献血にご協力ください

全血献血(200ml・400ml)

**問** 社会福祉課(☎27-2748)  
**時** 5月20日(水)午前9時30分～午後4時  
※午前11時45分から午後1時までを除く  
※200ml献血は時間内であっても終了する場合があります  
**場** 市役所東館1階市民ホール



**定期巡回・随時対応型訪問介護看護事業所を整備する事業者を募集**  
高齢政策課(☎27)2752

令和8年度に伊勢崎市内で定期巡回・随時対応型訪問介護看護事業所を整備する法人を募集します。

**申** 6月5日(金)までに関係書類に必要事項を記入の上、直接高齢政策課へ

**看護小規模多機能型居宅介護事業所を整備する事業者を募集**  
高齢政策課(☎27)2752

令和8年度に伊勢崎市内で看護小規模多機能型居宅介護事業所(新設1施設・登録定員29人)を整備する法人を募集します。

**申** 6月5日(金)までに関係書類に必要事項を記入の上、直接高齢政策課へ

**市国際交流協会会員募集**  
多文化共生センター(☎61)7345

市国際交流協会は市民の国際交流を目的に、米国ミズーリ州スプリングフィールド市・中国安徽省馬鞍山市との姉妹友好都市交流事業、外国の文化などを「食」を通して紹介する

## 取引・証明用はかりの定期検査

**問** 消費生活センター(☎20-7300)  
指定期間検査機関である一般社団法人群馬県計量協会が検査を行います。本年度は、殖蓮・茂呂・三郷・赤堀・東・境地区と今泉町二丁目の事業者が対象です。  
適正な計量のため、忘れずに検査を受けてください。詳しくは市HPを確認してください。



- 時・場**
- 6月25日(木) = 赤堀公民館
  - 6月26日(金) = あずま公民館
  - 6月29日(月) = 境公民館
  - 6月30日(火) = 茂呂公民館
  - 7月1日(水) = 殖蓮公民館
  - 7月2日(木) = 三郷公民館
- いずれも、午前10時～午後3時



**対** 次のいずれかに使用する物

- 商店・工場での取引
- 病院・薬局・診療所などで薬の調剤
- 農業・農協などで農産物の取引
- その他の取引や証明

**災害時外国人支援ボランティアを募集します**  
多文化共生課(☎27)2731

震災などの大規模な災害が発生した際に、外国人の相談に応じたり必要な情報を提供したりして支援するボランティアを募集します。  
**対** 外国語で日常会話程度の通訳と翻訳ができる18歳以上の人  
※高校生は除きます  
※日本国籍でない人は在留資格などを確認します  
**申** 申込書に必要事項を記入の上、

**市民病院ボランティアスタッフの募集**  
市民病院地域医療連携室(☎25)5022

車いすの介助や受け付けを手伝うボランティアを随時募集しています  
**活動日時** 平日の都合の良い日の午前9時～11時30分  
**申** 平日午前9時から午後5時までに直接または電話で市民病院地域医療連携室へ



**地域包括支援センター(☎27)2745)**  
高齢者向けの介護予防教室を開催できる実施者を募集します。

※申請書などは地域包括支援センターにあります。市HPからもダウンロードできます



▲手話の動画はこちら

## 手話をやってみよう!

**問** 障害者センター(☎75-5530)  
今回の手話「ゴールデンウィーク」



①「ゴールデン」  
右手人差し指と親指で「C」を作り、その親指に、かぎ型にした左手人差し指を乗せます。



②「ウィーク」  
両手の人差し指と親指でVの字を作り「W」の形を作ります。

お知らせ

募集

催し

講座

スポーツ

相談

皆さんの善意

講座

普通救命講習会

消防本部救急課(☎25-6363) 成人に対する心肺蘇生法、AEDの使用方法などを学ぶ講習会です。

時 6月7日(日)午前10時~正午
場 市消防本部
対 市内・玉村町内に在住または在勤・在学の中学生以上の人で、当日までに総務省消防庁の応急手当ウェーブ講習の受講が可能な人
定 15人(抽選)
料 無料
申 5月15日(金)までに電話で消防本部救急課または専用HPから申し込んでください



パソコン入門講座

商工労働課(☎27-2755)
時 6月30日から7月9日までの火・木曜日午前9時30分~11時30分(全4回)
場 職業支援センターいせさき(宮子町)
定 10人(抽選)
料 3100円(テキスト代など)
申・問 5月25日(月)から6月15日(月)までに申込書に必要事項を記入の上、直接またはファクス・メール

で伊勢崎佐波高等職業訓練校(宮子町、☎25-7568、☎23-6188、kunen@isesaki-center.ac.jp) ※申込書は伊勢崎佐波高等職業訓練校HP(☎http://www.isesaki-center.ac.jp)からダウンロードできます

市国際交流協会 オンライン日本語教室
多文化共生センター(☎61-7345)
日本語と地域でのコミュニケーションを学ぶ教室です。教室はスマートフォンなどのビデオ通話アプリで行います。

入門クラスII日本語を学習したことがない人または同程度の人
●初級クラスII日本語を150時間以上学習したことがある人または同程度の人
\* \*
時 7月11日から9月12日までの土曜日午前10時~正午(全10回)
対 市内に在住または在勤の16歳以上の外国人
定 各20人(先着順)
料 1000円(テキスト代など)
※通信料などは受講者の負担です
申 5月11日(月)から6月12日(金)までに直接市国際交流協会(多文化共生センター内)、または市国際交流協会HPから申し込んでください

※支払い方法などの詳細は市国際交流協会HPを確認してください

市国際交流協会 日本語教室
多文化共生センター(☎61-7345)
時 5月10日から7月12日までの日曜日(全10回)
分 午前の部II午前9時30分~11時30分
分 午後の部II午後1時30分~3時30分

市国際交流協会 英会話学習イベント Enjoy English
多文化共生センター(☎61-7345)
体験型英語学習施設で、英語を母国語とする講師と一緒に、海外旅行やホームステイなどの場面で使える英会話を学びます。
時 7月18日(土)午前10時~午後3時
場 CHUO Global Village(前橋市)
市内に在住または在勤・在学の



人 ※中学生以下の人は保護者と一緒に参加してください

定 30人(先着順)
料 1000円(施設利用料など)
申 5月11日(月)から6月12日(金)までに直接市国際交流協会(多文化共生センター内)、または市国際交流協会HPから申し込んでください

朗読奉仕員養成講座
障害者センター(☎75-5530)
視覚障害のある人に、広報いせさきなどを朗読し、情報提供を行うボランティアを養成します。朗読と録音方法の講義・実技を行います。
時 6月1日から19日までの月・金曜日午後1時30分~4時(全6回)
場 ふくしプラザ
対 市内に在住または在勤の朗読初心者で、平日の朗読奉仕活動に参加できる人
定 15人(先着順)
料 無料
申 5月8日(金)から20日(水)までに電話で障害者センターまたは専用HPから申し込んでください



フードライブに協力してください

社会福祉課(☎27-6273)
家庭で余った賞味期限が2カ月以上残る常温保存が可能な未開封の食品を集めます。
※肉・魚・野菜などの生鮮食品、アルコール類、衣類、食器類は除きます
時 5月15日(金)・16日(土)の午前10時~午後3時
場 社会福祉会館(上泉町)
問 伊勢崎市社会福祉協議会 ボランティア・市民活動センター(☎27-5974)

認知症サポーター養成講座

地域包括支援センター(☎27-2745)
認知症について正しい知識などを学ぶ講座です。認知症の人やその家族が安心して暮らせるよう、認知症の症状や対応などについてDVD上映を交えて分かりやすく説明します。
時 6月26日(金)午前10時~11時30分
場 赤堀公民館
対 市内に在住または在勤・在学の
定 20人(先着順)
料 無料
申 5月12日(火)午前9時から直接または電話で地域包括支援センターへ

おうち時間で簡単に出来る オリジナル食器づくり

生涯学習課(☎27-2794)
自宅で白磁カップや茶碗に絵付けをして、オリジナルの食器を作ります。絵付けをした食器は、陶芸窯で焼き上げてから渡します。
※材料の受け渡しや焼き上げは青少年育成センターで行います
料 カップ650円、茶碗500円(材料費)
※陶芸窯代(1回500円)が別途かかります



Auto Mirai 華蔵寺遊園地

「お客様感謝デー」
日頃の来園に感謝し、ヘリタワーを無料開放します。
時 5月16日(土)午前9時~午後5時

令和9年3月31日(水)までの午前9時から午後5時までに電話で青少年育成センター(☎23-5800)へ

就職・再就職活動支援セミナー

商工労働課(☎27-2755)
就職・再就職活動のポイントや求められる働き方について学びます。
時 6月17日(水)午前10時~11時30分
場 市役所東館5階第2会議室
対 就職・再就職を考えている人
料 無料
申 6月16日(火)までに電話で商工労働課または専用HPから申し込んでください



働くことに踏み出した人のためのセミナー

商工労働課(☎27-2755)
働くことに踏み出した人や不安がある人の働く準備を支援します。
時 5月21日(木)午前10時~11時30分
場 市役所東館2階打合室
対 働くことに踏み出したい人
料 無料
申 5月20日(水)までに電話で商工労働課または専用HPから申し込んでください



Advertisement placeholder with large text '広告' and a QR code.

Advertisement placeholder with large text '広告' and a QR code.

お知らせ

募集

催し

講座

スポーツ

相談

皆さんの善意

講座

造園剪定科受講生募集

商工労働課(☎27)2755)

時 6月13日・27日・7月11日・8月8日・9月5日・10月3日の土曜日午前9時～午後5時(全6回)

場 職業支援センターいせさき(宮子町)

定 15人(抽選)

料 1万8000円(教材費など)

申・問 5月7日(木)から28日(木)までに申込書に必要事項を記入の上、直接またはファクス・メールで伊勢崎波高等職業訓練校(宮子町、☎25)7568、FAX(23)61888、kumren@isesaki-center.ac.jp)

※申込書は伊勢崎波高等職業訓練校HP(☎http://www.isesaki-center.ac.jp)からダウンロードできます

まなびい先生自主企画事業

たのしい世界史(古代中国史3)

生涯学習課(☎27)2794)

時 5月15日(金)・22日(金)・28日(木)・29日(金)の午後6時～8時(全4回)

場 赤石楽舎

対 市内に在住または在勤・在学の中学生以上の人

定 30人(先着順)

※1回のみ受講もできます

料 500円(資料代)

申 5月8日(金)午後3時から10日(日)午後9時までに専用HP、または5月11日(月)午前9時から13日(水)午後5時までに電話で生涯学習課へ



▲専用HP

まなびい先生自主企画事業

★ライブハウス

生涯学習課(☎27)2794)

時 6月13日(土)午後2時～3時30分

場 赤石楽舎

定 100人(先着順)

料 100円(資料代など)

申 上履きまたはスリッパ当日直接会場へ

まなびい先生自主企画事業

明るく元気になる写経

生涯学習課(☎27)2794)

時 5月23日(土)午前10時～正午

場 赤石楽舎

対 市内に在住または在勤・在学の35人(先着順)

料 200円(資料代)

申 5月12日(火)午後3時から9時までに専用HP、または5月13日(水)午前9時から電話で生涯学習課へ



▲専用HP

まなびい先生自主企画事業

楽しく学ぶ世界史(西洋美術史1)

生涯学習課(☎27)2794)

時 6月1日から22日までの月曜日午後2時～4時(全4回)

場 北公民館

対 市内に在住または在勤・在学の中学生以上の人

定 20人(先着順)

※1回のみ受講もできます

料 500円(資料代)

申 5月19日(火)午前9時から26日(火)午後5時までに専用HP、または電話で生涯学習課へ



▲専用HP

木造住宅リフォーム実践科

受講生募集

商工労働課(☎27)2755)

時 5月30日・6月13日・27日・7月11日・9月5日・10月3日の土曜日午後1時～5時15分(全6回)

場 職業支援センターいせさき(宮子町)

定 10人(抽選)

料 1万5000円(教材費など)

申・問 5月20日(水)までに申込書に必要事項を記入の上、直接またはファクス・メールで伊勢崎波高等職業訓練校(宮子町、☎25)7568、FAX(23)61888、kumren@isesaki-center.ac.jp)

相談

無料住宅相談会

建築指導課(☎27)2762)

※申込書は伊勢崎波高等職業訓練校HP(☎http://www.isesaki-center.ac.jp)からダウンロードできます

耐震診断・改修、リフォーム、住宅に関する法律や空き家・不動産の相談に専門相談員が応じます。相談者には防災グッズを差し上げます。

時 5月11日(月)・12日(火)の午前9時～正午、午後1時～3時

※不動産相談は12日(火)の午後は除く

※法律相談は12日(火)の午後のみ

場 市役所東館1階市民ホール

申 当日直接会場へ



▲市HP

特設人権相談所

人権課(☎27)2730)

6月1日は人権擁護委員の日です。それにちなんで、人権擁護委員と弁護士が、日常生活の人権問題などについて無料で相談に応じます。

時 6月5日(金)午前10時～正午

場 市役所東館5階第1会議室

申 5月29日(金)から電話で人権課へ

休日の漏水の緊急連絡先

道路上からの漏水を発見した場合は、竜宮浄水場(☎24-1760)または下記の指定工事店に連絡してください。

- 5月16日(土) 福田設備工業 ☎26-0665
5月17日(日) 中西工業 ☎25-5900
5月23日(土) 中央水道 ☎25-1592
5月24日(日) 三藤建設工業 ☎62-1726
5月30日(土) 矢島設備 ☎24-5840
5月31日(日) フキアゲ ☎76-0406
6月6日(土) 中西工業 ☎25-5900
6月7日(日) 阿久津建設 ☎62-1242



▲市HP

次の地域の連絡先は、以下のとおりです。
●境島村の利根川右岸地域(本庄市給水区域) = 本庄市水道課(☎0495-22-2151)
●境平塚の利根川右岸地域(深谷市給水区域) = 深谷市水道工務課(☎048-577-7529)

伊勢崎オート 売上金は機械工業の振興・社会福祉の増進などに広く役立てられています ☎24-5780 https://isesaki-auto.jp/
◆飯塚オート場外発売 5/ 11・12・13
★伊勢崎オート第9オートレース成田杯(ナイター開催) 5/ 15・16・17
◆山陽オート場外発売 5/ 18・19・20
★アフター5ナイター ※場内には入場できません 5/ 18・19・20
◆浜松オート場外発売 5/ 21・22・23
★さわやか杯 GI第33回ムーンライトチャンピオンカップ(ナイター開催) 5/ 27・28・29・30・31
◆川口オート場外発売 6/ 1・2・3
◆浜松オート場外発売 6/ 4・5・6
◆山陽オート場外発売 6/ 7・8・9
★アフター5ナイター ※場内には入場できません 6/ 7・8・9
◆川口オート場外発売 GI川口記念(ナイター開催) 6/ 10・11・12・13・14

【広告】 広告

【広告】 広告

【広告】 広告

【広告】 広告

# 広告のページ

## 各種相談 5月12日から6月9日までを掲載しています。 ※祝日は除きます

内容	期日	時間	会場	申し込み・問い合わせ
人権・法律・行政相談 【予約制】 ※各支所は法律相談	5月15日(金)	午後2時～4時	市役所東館5階 第1会議室	5月8日(金)午前8時30分から電話で 人権課(☎27-2730)
	5月19日(火)		境支所1階 相談室	5月12日(火)午前8時30分から電話で 境支所庶務課(☎74-0084)
	5月26日(火)		赤堀支所2階 応接会議室	5月19日(火)午前8時30分から電話で 赤堀支所庶務課(☎62-9790)
	6月5日(金)		市役所東館5階 第1会議室	5月29日(金)午前8時30分から電話で 人権課(☎27-2730)
	6月9日(火)		あずま支所3階 打合室	6月2日(火)午前8時30分から電話で あずま支所庶務課(☎62-9904)
DV(ドメスティックバイオレンス) 相談	月～金曜日	午前9時～午後4時	※会場は問い合わせ てください	DV相談窓口(☎27-5811)
消費生活相談	月～金曜日	午前9時～午後4時	消費生活センター	同左(☎20-7300)
児童家庭相談	月～金曜日	午前8時30分～午後5時15分	こども家庭センター (くわまるプラザ(保健センター内))	同左(☎27-6291)
	5月11日(月)	午前10時～正午	赤堀あさひ児童館	同左(☎63-1616)
	5月14日(木)		さざんか児童館	同左(☎62-8880)
	5月19日(火)		あやめ児童館	同左(☎62-9977)
	5月22日(金)		きく児童館	同左(☎61-0600)
	5月26日(火)		境児童館どんぐり	同左(☎70-2415)
	6月3日(水)		赤堀あさひ児童館	同左(☎63-1616)
	6月8日(月)		児童センター	同左(☎23-6463)
6月11日(木)	境児童センター		同左(☎70-6100)	
教育相談	月～金曜日	午前9時～午後4時15分	教育研究所	同左(☎30-1234)
青少年電話相談	月～金曜日	午後1時～5時	青少年指導センター	同左(☎27-8080)
高齢者健康相談	5月14日(木)・ 28日(木)	午後1時30分～2時30分	ふくしプラザ	同左(☎26-7733)
高齢者悩みごと相談	木曜日	午前10時～正午 午後1時～3時	ふくしプラザ	同左(☎26-7733) ※電話相談は☎26-7744
成年後見制度相談	月～金曜日	午前9時～午後4時30分	成年後見相談センター	社会福祉協議会(☎25-4546)
年金相談	5月28日(木)	午前9時30分～午後4時	赤堀支所2階中会議室	5月14日(木)午前8時30分から21日 (木)までに電話で赤堀支所市民サービ ス課(☎62-9792・62-9794)
生活保護相談・ 生活困窮者自立支援相談	月～金曜日	午前8時30分～午後5時15分	社会福祉課	同左(☎27-2749) ※軟骨伝導イヤホンがあります
心配ごと相談	月曜日	午後1時～3時	社会福祉会館	社会福祉協議会(☎25-4546)
農地相談	水曜日	午前8時30分～午後4時	農業委員会事務局	同左(☎27-2782)
中高年齢者向け就職支 援相談窓口出張相談	5月12日(火)・ 26日(火)	午前9時30分～午後3時30分	市役所東館2階 相談室1	事前に電話で中高年齢者向け就職支援 相談窓口(☎027-381-8872)
若者の就職活動 個別相談会 ※50歳未満が対象	5月27日(水)	午前10時～午後4時	市役所東館2階 相談室1	事前に電話でぐんま若者サポートステ ーション東毛常設サテライト(☎0276 -57-8222)
日曜日納税相談 ※市税の納付もできます	5月24日(日)	午前9時～午後5時	市役所本館1階 特設窓口	収納課(平日は☎27-2723、日曜日は ☎27-2724) ※午前9時から午後3時まではスペ イン語・ポルトガル語の通訳がいます
外国人総合相談	月曜日～金曜日 ※第1・3水曜 日は休みです	午前8時30分～正午 午後1時～5時	多文化共生センター (緋の郷内)	多文化共生センター(☎61-7345) ※行政手続きの通訳は市役所本館1 階2番窓口(☎27-2731)

### 日曜日納税相談(スペイン語)

Consultas de Impuestos los domingos  
 ※Tambien Pueden Pagarse los impuestos  
 Dias : 24 de mayo  
 Horario : 9:00a.m. ~ 5:00p.m.  
 Lugar : Municipalidad de Isesaki Edificio Central (Hon-kan)  
 del 1er piso ventanilla especial  
 Informes : Dpto de Pago de Impuestos (Shuno-ka) (días  
 laborables : ☎27-2723, los domingos : ☎27-2724)  
 ※Hay un traductor de Español y Portugués de 9:00 a.m.  
 ~3:00 p.m.

### 外国人総合相談(スペイン語)

Servicio de Consultas para Extranjeros  
 Día : lunes a viernes  
 ※Excepto feriados, descanso por fin de año, y el 1er y 3er  
 miércoles  
 Horario : 8:30a.m. ~12:00a.m.  
 1:00p.m. ~5:00p.m.  
 Lugar : Centro Tabunka Kyosei (dentro del Kasuri-no-sato)  
 Contacto : Centro Tabunka Kyosei (☎61-7345)



発行 伊勢崎市 0270-24-5111 FAX 0270-23-9800  
〒372-8501 群馬県伊勢崎市今泉町二丁目410番地 URL https://www.city.isesaki.lg.jp  
編集 広報プロモーション課 印刷 第一印刷株式会社 毎月1日発行

魅力ある高校生にインタビュー

# 明日へ ジャンプ

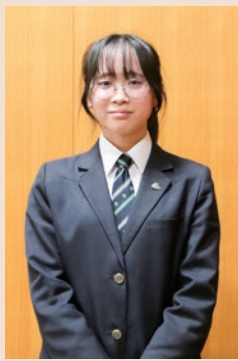
No.208



## 全体で一つの音をつくる 目標に向け協力する楽しさ

四ツ葉学園中等教育学校 6年 松井 柚実子 さん

四ツ葉学園吹奏楽部で部長を務める松井さんは、トランペットを担当しています。松井さんのトランペットとの出会いは、四ツ葉学園の先輩の姿が関係していました。「小学4年生から参加した学校の金管クラブで初めは違う楽器を担当していましたが、四ツ葉学園の6年生がトランペットを吹く姿に憧れ、トランペットを始めました」



### プロフィール

まつい・ゆみこ  
さまざまな趣味を持っており、休日は自宅で絵を描くことや粘土細工の制作、作曲などを楽しんでいると語る。両親の影響で競馬を観戦することが好きで、将来は競走馬に関わる仕事として、獣医師を目指している。

これまで自分がイメージする音を表現するために練習を重ねてきたという松井さん。昨年の夏からは部長として吹奏楽部をけん引してきました。「自分が部を引っ張りたいという思いで部長に立候補しました。吹奏楽はそれぞれのパートの枠を超え、全体で一つの音をつくる必要があるため、部長就任後は自分のパートだけでなく、全体を見渡して練習メニューを決めてきました」

5月22日(金)にいせさきFMで放送します ●午前7時54分～ ●午後1時25分～ ●午後5時50分～

## 今月のインフォメーション



本市の人口(2026年4月1日現在)

■人口 211,011人(前月比-399)  
■世帯数 98,317戸(前月比+173)



市税の納期

固定資産税・都市計画税 1期  
軽自動車税 全期  
納期限は6月1日(月)です  
☎ 収納課(☎27-2723)

## 編集後記

4月1日に公開した華蔵寺公園リニールPR動画はもう見てもうえましたか。映画館の上映広告やインスタグラムなどの広告で見た人もいるかもしれませんが。まだ見えない人は、本紙表紙の二次元コードから動画を視聴してみてください。華蔵寺公園水生植物園、新設されたカフェや遊園地などの魅力をミュージカル調にダンスとオリジナルソングで表現しています。印象的な音楽は、一度聴いたら病みつきです。「華蔵寺公園に行こうよ」 (二)