

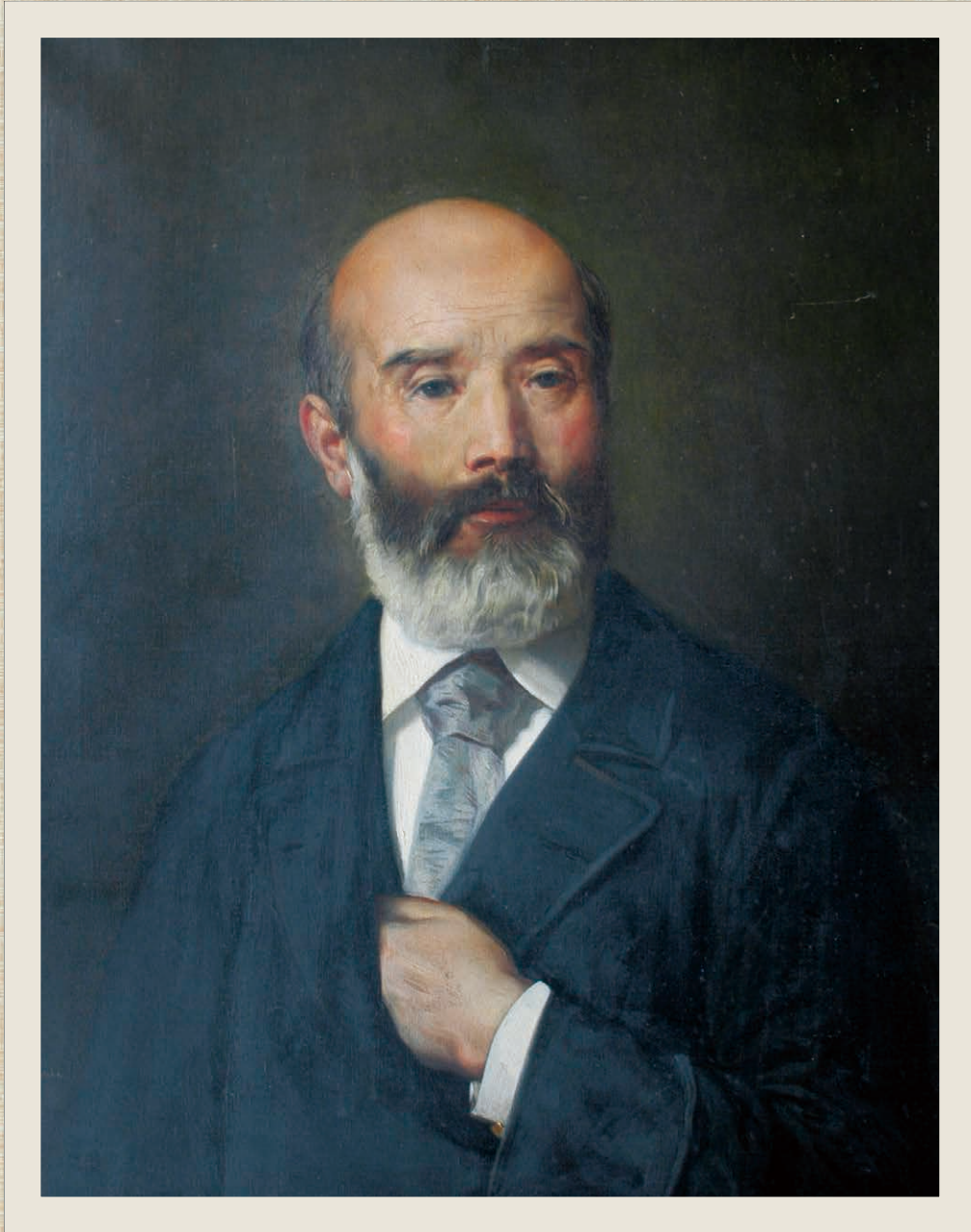
広報

●あなたと市政をつなぐ情報紙●

2022年(令和4年) No.429

11月1日号

いせさき



田島弥平生誕200周年

主な内容

- 赤堀・東都市計画区域土地利用ルールを見直します … P4
- 新型コロナウイルスワクチン 乳幼児の接種開始 … P8
- 市の情報発信に関するアンケート実施結果 …… P14
- 広報いせさき表紙ロゴデザイン大募集！ …… P15

表紙写真：田島弥平生誕200周年記念事業

カイコの飼育法を普及させた田島弥平が生誕200周年を迎えるに当たり、同氏の功績を振り返る記念事業を行います。記念事業では、田島弥平旧宅やその他関連施設などでイベントや講演会を開催します。詳しくは2ページをご覧ください。

☒ 防災・防犯情報を配信中 **いせさき情報メール**に登録を！ 登録方法など詳しくは16ページへ

11/20 (日) 田島弥平生誕200周年記念セミナー

日本生糸に関連する講演会などを開催します。入場料や参加料は無料です。

会場 旧境島小学校(境島村)

申し込み 当日直接会場へ

問い合わせ 境島村公民館(☎74-9345)

【講演会】

時間 午前10時～11時

演題 「日本生糸は世界で何をしたのか」

講師 松浦利隆さん(県立女子大学群馬学センター教授)

【目で見える島村の歩みパネル展】

明治から昭和にかけての境島村を振り返る写真のパネル展示を行います。

時間 午前11時～午後3時

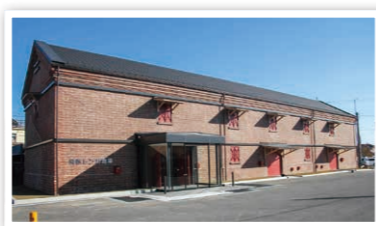
11/20 (日) 講演会&ワークショップ in 境赤レンガ倉庫

講演会やワークショップなどを行います。当日は田島弥平旧宅と境赤レンガ倉庫の間を無料シャトルバスが運行します。入場料や参加料は無料です。

会場 境赤レンガ倉庫

申し込み 当日直接会場へ

問い合わせ 文化観光課(☎27-2759)



赤レンガ倉庫を利用して繭の保管庫

【講演会】

境地区の養蚕業や絹産業に関する講演会を開催します。

●第1部

時間 午後1時30分～2時15分

演題 「繭のゆくえ～徳江製糸場研究余話～」

講師 笠原実さん(富岡製糸場世界遺産伝道師協会副会長)

●第2部

時間 午後2時30分～3時15分

演題 「桑畑から見る伊勢崎の養蚕」

講師 栗原正博さん(日本造園学会会員)

【世界遺産関連動画の上映】

時間 午前10時～午後0時30分

【誰でも簡単!書のワークショップ～着物の生地を利用した書のインテリアづくり～】

書道家の栗原正峰さんなどの指導の下、はがきに甲骨文字を書き、着物の端切れを貼ったものを額に入れて小物を作ります。

時間 午前10時30分～午後2時～

定員 各10人(先着順)



▲出来上がる作品例

11/26 (土) セカイト講演会

時間 午後1時30分～4時30分

会場 緋の郷(円形交流館)

演題 「伊勢崎の絹産業～蚕種から銘仙まで～」

講師 宮崎俊弥さん(共愛学園前橋国際大学地域共生研究センター顧問)、井上直子さん(城西大学経済学部准教授)

入場料 無料

申し込み ファクス、メールで県立世界遺産センター(☎0274-67-7822、✉sekaisan@pref.gunma.lg.jp)または、ぐんま電子申請受付システムで申し込んでください

問い合わせ 文化財保護課または県立世界遺産センター(☎0274-67-7821)



ぐんま電子申請受付システムはこちら

田島弥平生誕200周年記念事業を開催します

ことしで田島弥平(2代目・邦寧)の生誕200周年を迎えるに当たり、同氏の功績を振り返る記念事業を実施します。田島弥平旧宅やその他関連施設などでさまざまなイベントや講演会を開催します。

問い合わせ 文化財保護課(☎75-6672)

■田島弥平 (1822年～1898年)

養蚕技術の研究と改良を重ね、空気の循環を重視した近代的養蚕法「清涼育」を完成させました。「清涼育」の技術は、『養蚕新論』と『続養蚕新論』の出版や、養蚕を学びに来た人たちによって全国に広がりました。後に、明治初期の国内養蚕業を主導することとなり、日本の絹産業の発展に大きく貢献しました。



▲田島弥平の紹介動画



▲「養蚕新論」(上)とカイコの病気の検査に使用された顕微鏡(右)



11/20 (日) 田島弥平旧宅 秋の普及公開

田島弥平旧宅に関連する建物などの特別公開やパネル展示などを行います。入場料や参加料は無料です。

申し込み 当日直接会場へ

問い合わせ 文化財保護課



▲田島弥平旧宅

【田島弥平旧宅の特別公開】

普段非公開の田島弥平旧宅の別荘1階と、主屋1階の上段の間を特別公開します。

時間 午前9時～午後4時

会場 田島弥平旧宅

【国登録有形文化財の特別公開】

田島弥平旧宅周辺の国登録有形文化財である大型養蚕農家建物を特別公開します。

時間 午前10時～午後4時

会場 田島善一家住宅主屋、田島連行家住宅主屋

※建物内の公開範囲はそれぞれ異なります

【整備工事パネル展】

田島弥平旧宅の整備工事に関するパネル展示を行います。

時間 午前9時～午後4時

会場 田島弥平旧宅案内所

【周辺大型養蚕農家群をめぐるスタンプラリー】

田島弥平旧宅とその周辺の大型養蚕農家建物を巡って、スタンプを集めた人に記念品を差し上げます。ス

スタンプラリー用紙は田島弥平旧宅で配布します。

時間 午前9時～午後3時30分

【繭クラフト体験】

カイコの繭を使って、ぐんまちゃんなどを作ります。

時間 午前9時～午後4時

会場 田島弥平旧宅案内所

【島村さんぽ】

田島弥平旧宅案内所職員によるガイドツアーを行います。

※当日は田島弥平旧宅に集合してください

時間 午前10時～、午前11時30分～、午後2時30分～

※所要時間は約1時間です

【菊花展】

伊勢崎菊花同友会による菊の特別展示を行います。

期間 11月1日(火)から19日(土)まで

時間 午前9時～午後4時

会場 田島弥平旧宅

赤堀都市計画区域および東都市計画区域 土地利用ルールの見直し素案を作成

本市は、昨年8月に改定した伊勢崎市都市計画マスタープランに基づき、均衡ある発展に向けた都市づくりを進めています。本市全体の一体的な土地利用と持続可能な都市づくりに向けて、適正で秩序ある土地利用の誘導を図るため、赤堀都市計画区域および東都市計画区域における土地利用ルールの見直し素案を作成しました。詳しくは市ホームページを確認してください。

問い合わせ 都市計画課 ☎27-2766



▲市ホームページ
はこちら

土地利用の現状

赤堀都市計画区域および東都市計画区域では、公共施設などが集積して立地する赤堀支所・あずま支所周辺において、まとまりのある集落地が形成されているものの、土地利用ルールが緩やかな区域であるため、宅地開発による市街地の拡散や建築物の用途の混在が見られます。

都市づくりの課題

【市街地拡散に伴う課題】

- 既存集落の空洞化や空き家の増加が進行します
- 道路や上下水道などの社会インフラの維持管理費が増大します
- 人口密度の低下によりコミュニティの維持が困難になります

【建築物の用途の混在に伴う課題】

- 住宅や工場、農業施設などが混在し、居住環境の悪化につながります



無秩序な開発が進行し市街地の拡散や建築物の用途の混在が進んだイメージ図



取り組み方針

人口減少・少子高齢化が進行する中、持続可能な都市の実現に向け、下記の「まちのまとまり(集積)」を維持することを目的として、用途地域の指定と用途地域以外での建築物の用途の混在による環境悪化を防止するため、特定用途制限地域の指定および見直しを行います。

【居住のまとまり】

暮らしやすさと地域の持続可能性を両立させるため、地域コミュニティを維持できる規模のまとまりを確保・維持しながら建築物の用途の混在を防止し、居住環境を保全する地域です。

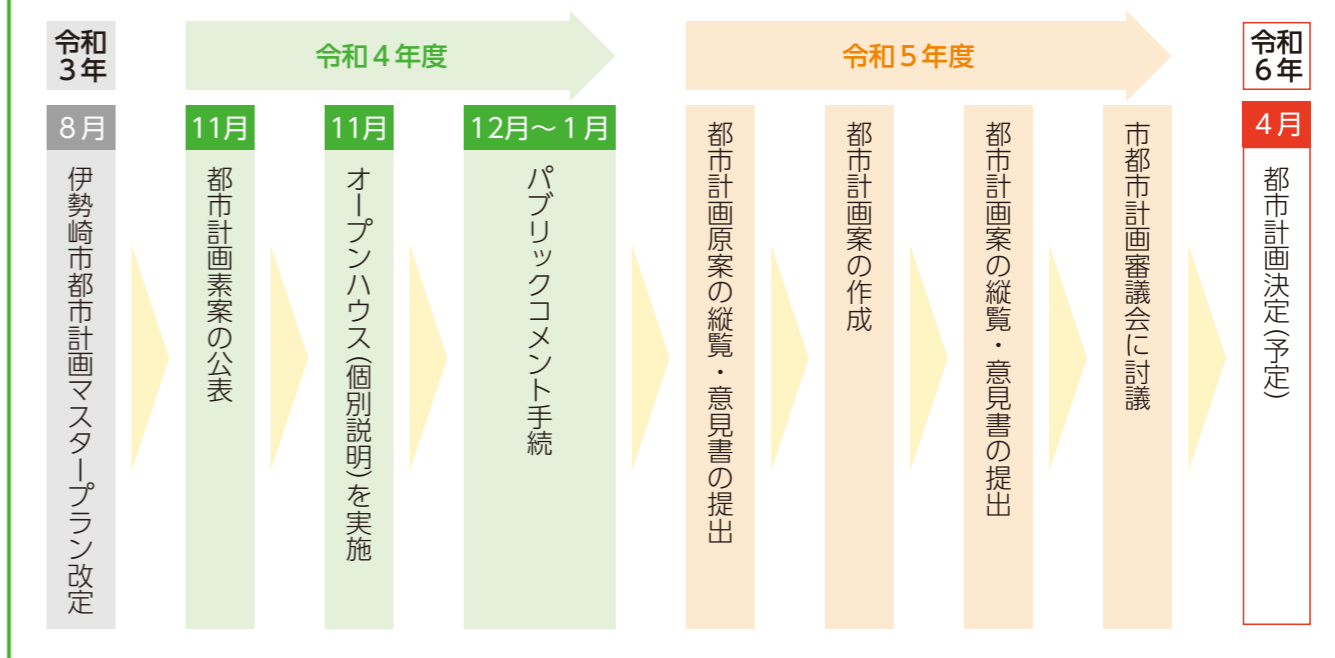
【日常生活サービスのまとまり】

高齢者や子育て世帯なども暮らしやすいように、買い物や通院などの日常生活を支える商業施設や公共施設について、集積と交通利便性の向上を図る地域です。

【工業などのまとまり】

居住環境や事業所の操業環境の維持、大型車の通行に対する安全確保のため、エリアを限定して工場や物流施設などの立地の誘導を図る地域です。

今後のスケジュール(予定)



オープンハウス(個別説明)を実施します

オープンハウスとは、職員が会場に常駐し、個別説明を行うものです。都合の良い日時・会場に来てください。

【赤堀地区】

期間 11月16日(水)から18日(金)まで・20日(日)
会場 赤堀支所

【東地区】

期間 11月9日(水)から11日(金)まで・13日(日)
会場 あずま公民館

いずれも

時間
● 平日 = 午前10時~午後7時
● 日曜日 = 午前10時~午後4時

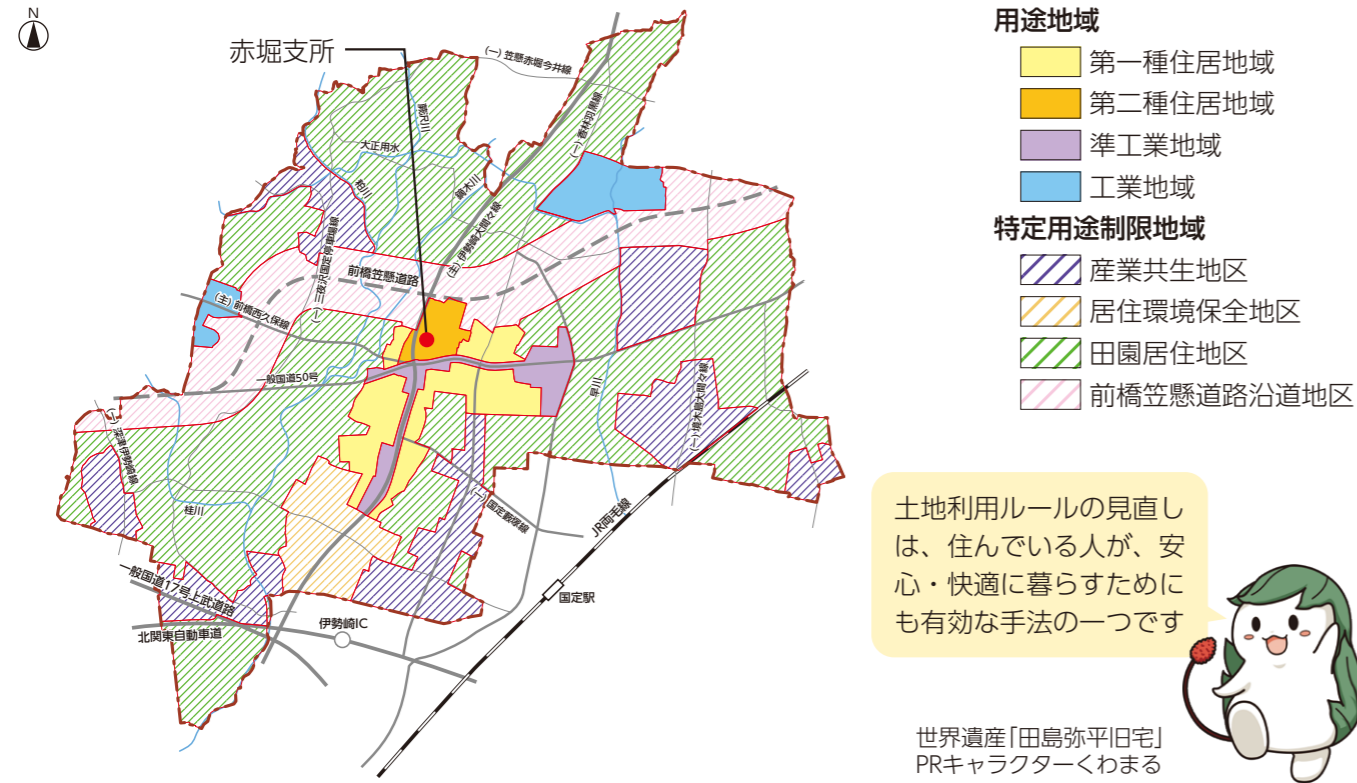


赤堀都市計画区域(赤堀地区)

用途地域の指定・特定用途制限地域の指定および見直し

土地利用の状況などを踏まえて、支所周辺の集落地をはじめ、国道50号および県道伊勢崎大間々線沿線地域や既存の工業・産業団地などに新たに用途地域の指定を行います。用途地域が指定されない地域も、建築物の用途の混在による居住環境の悪化の防止や農地などの保全を図るため、土地利用の状況などを踏まえて特定用途制限地域の指定を行います。

※現在指定されている特定用途制限地域(前橋笠懸道路沿道地区)の制限内容に変更はありません

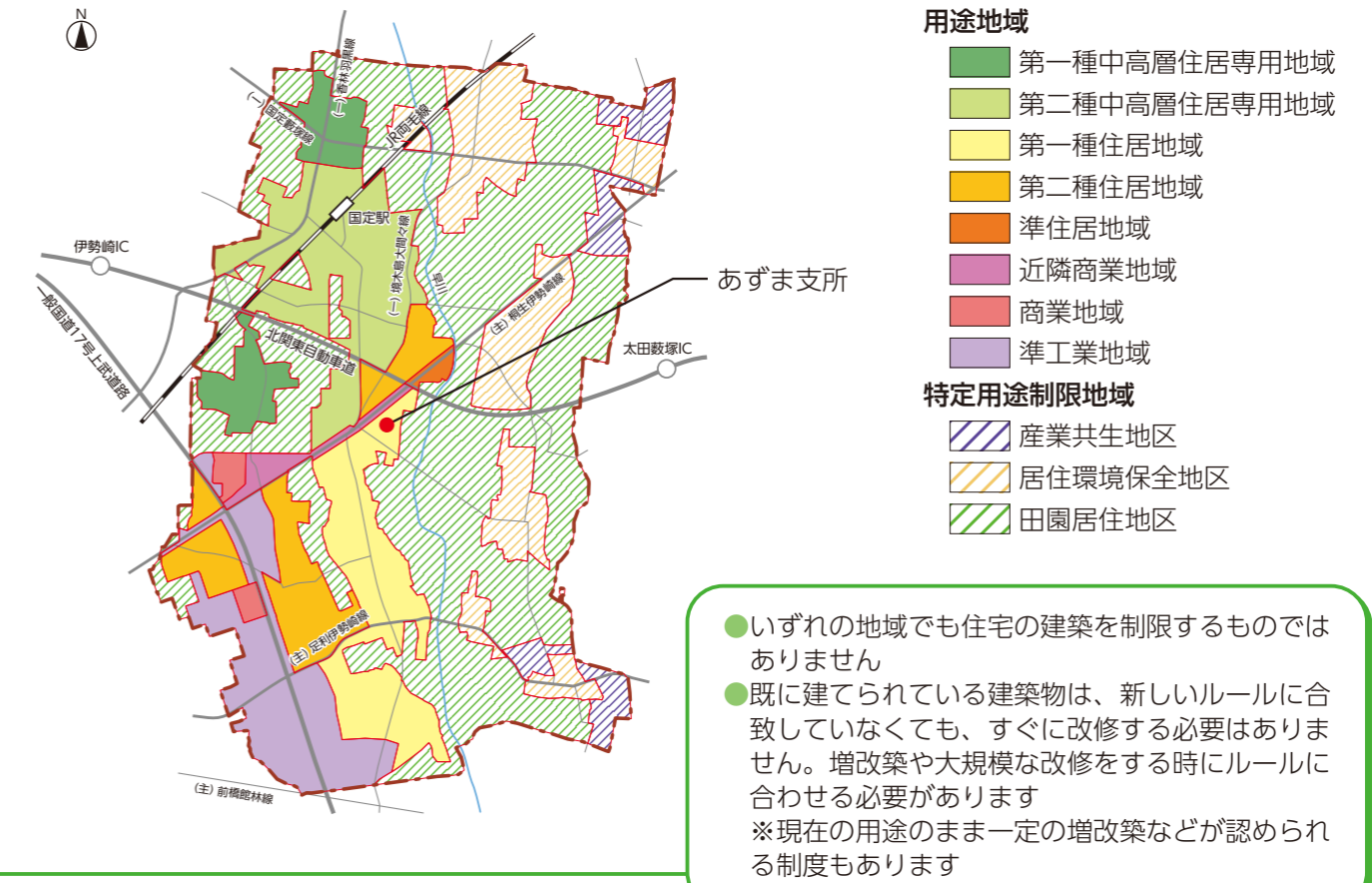


東都市計画区域(東地区)

特定用途制限地域の指定および見直し

用途地域が未指定の地域は、建築物の用途の混在による居住環境の悪化の防止や農地などの保全を図るため、土地利用の状況などを踏まえて特定用途制限地域の指定および見直しを行います。

※現在指定されている用途地域の種類および区域に変更はありません



用途地域とは…

建築物の用途の混在による居住環境の悪化や都市機能の低下などが起こらないよう、建築物の用途、形態、建ぺい率、容積率について制限を定める地域です。住居系・商業系・工業系を大枠として13種類の地域があり、伊勢崎都市計画区域では12種類、東都市計画区域では8種類を定めています。赤堀都市計画区域では、新たに下表の4種類の用途地域を指定します。

用途地域に指定されると農業振興地域や農用地区域から除外されます。

用途地域の概要(赤堀都市計画区域に指定)

全ての制限を記載したものではありません

用途地域	建ぺい率	容積率	用途地域の解説と主な建築物の制限
第一種住居地域 	60%	200%	住居の環境を守るための地域です。住宅や床面積が3,000㎡までの店舗・事務所・公共施設・病院などは建てられます
第二種住居地域 			主に住居の環境を守るための地域です。住宅や店舗、事務所、カラオケボックス、公共施設、病院などは建てられます
準工業地域 			主に軽工業の工場やサービス施設などが立地する地域です。危険性や環境悪化が大きい工場のほかは、ほとんどの建築物が建てられます
工業地域 			どんな工場でも建てられる地域です。住宅や店舗は建てられますが、学校や病院、ホテルなどは建てられません

特定用途制限地域とは…

用途地域が定められていない区域に、良好な環境を形成または保全するため、特定の建築物などの建築を制限する地域です。特定用途制限地域の種類・内容については下表の4種類です。

赤堀都市計画区域では4種類、東都市計画区域では3種類の特定用途制限地域の指定および見直しを行います。

特定用途制限地域に指定されても農業振興地域や農用地区域から除外されません。

特定用途制限地域の概要(赤堀・東都市計画区域に指定および見直し)

全ての制限を記載したものではありません

特定用途制限地域	建ぺい率	容積率	制限される主な建築物の概要
居住環境保全地区 	70%	200%	床面積が1,500㎡を超える店舗や事務所、遊戯・風俗施設、ホテル・旅館、倉庫業倉庫、作業場の床面積が150㎡を超える工場などは建てられません
産業共生地区 			床面積が1,500㎡を超える店舗や遊戯・風俗施設の一部、学校、病院などは建てられません
田園居住地区 			床面積が1,500㎡を超える店舗や事務所、遊戯・風俗施設、ホテル・旅館、倉庫業倉庫、危険性が大きい工場などは建てられません
前橋笠懸道路沿道地区(赤堀都市計画区域のみ) 			ホテル・旅館や遊戯・風俗施設などは建てられません

新型コロナウイルスワクチン 乳幼児の接種を開始します

乳幼児の新型コロナウイルスワクチン接種を開始します。対象者には接種券を11月4日(金)に発送します。接種の際は、感染症予防の効果と副反応のリスクを踏まえて、保護者の意思に基づいて接種を判断してください。

健康づくり課 ☎(27)6275

乳幼児の新型コロナウイルス ワクチン接種を開始

対象 生後6カ月から4歳までの子ども
接種回数 3回
使用ワクチン 乳幼児用ファイザー社ワクチン
接種間隔
●1回目から2回目接種までの間隔 原則20日
●2回目から3回目接種までの間隔 55日以上

1回目接種日が11月16日(水)の場合の接種可能日(例)

接種回数	接種可能日
1回目	11月16日(水)
2回目	12月7日(水) (21日後)
3回目	令和5年2月1日(水) (56日後)



▲乳幼児のワクチン接種の詳細はこちら

接種を希望する人は年内に1・2回目接種(初回接種)の完了を検討してください
1・2回目接種(初回接種)に使用している従来型ワクチンは、年内で国からの供給が

終了する予定です。12歳以上の人でオミクロン株対応ワクチンの接種を希望する場合は、1・2回目接種が完了しないと接種できませんので、早めに接種を受けてください。年末年始などの新型コロナウイルス感染症の流行に備えて、計画的なワクチン接種を検討しましょう。

医療機関を受診する前にかかりつけ医に相談

発熱やせきなどの症状があるときは、医療機関を受診する前にかかりつけ医に電話で相談してください。

【県受診・相談コールセンター】
受付時間 24時間
電話番号 0570-1082-820
ファクス番号 027-1223-17950
【伊勢崎・玉村休日受診相談コールセンター】
受付日 日曜・祝日および年末年始
受付時間 午前9時～正午、午後1時～3時
電話番号 080-1223-08246

「お出かけはマスク戸締り火の用心」 秋の全国火災予防運動

11月9日(水)から15日(火)までは秋の全国火災予防運動の実施期間です。これから火災が発生しやすい時季を迎えます。火災予防の意識を高め火災の発生を防ぎ、尊い命を守りましょう。

問い合わせ 消防本部予防課 ☎(25)3311

命を守る10のポイント

- 【6つの対策】**
●ストーブやこんろは安全装置の付いた機器を使用する
- 住宅用火災警報器は定期的な点検し、設置から10年を目安に交換する
- 部屋を整頓し、寝具やカーテンは、防炎品を使用する
- 【4つの習慣】**
●寝たばこは、絶対しない、させない
- ストーブの周りに燃えやす

●消火器などを設置し、使用方法を確認しておく

●避難経路と避難方法を常に確保しておく

●防火訓練や戸別訪問など、地域ぐるみの防火対策を行う

●寝たばこは、絶対しない、させない

●ストーブの周りに燃えやす

11月9日は119番の日

火事や事故が発生すると、気が動転し落ち着いて119番通報ができません。電話機のそばに自宅の住所や電話番号を書いた紙を張るなどして、正確な通報ができるよう心掛けましょう。

問い合わせ 消防本部通信指令課 ☎(25)3510

- 【通報するときのポイント】**
●火事か、救急かをはっきりと伝えてください
- 住所は正しく伝えてください
- 外先で住所が分からない場合は、目印となる建物や
- 公園、交差点名などをなるべく詳しく伝えてください
- 火事の場合、安全な場所から通報し、何が燃えているかなどを伝えてください
- 救急の場合、誰が、どうし

たのか(けがが病気が)に加え、その人の年齢、性別、持病、かかりつけの病院などを、通報を受けた職員が聞きます。分かる範囲で答えてください

* *
消防本部では、119番通報時に、電話で心肺蘇生法や止血などの応急処置を指導したり、避難するよう指示したりすることがあります。慌てずに落ち着いて指示に従ってください。

児童虐待防止推進月間 オレンジリボンキャンペーン

児童虐待防止法が施行された11月は、児童虐待防止推進月間です。子どもたちが健やかに育つようにという願いの下、1人でも多くの人に児童虐待防止について理解を深めてもらえるよう、「オレンジリボンキャンペーン」を実施します。また障害がある人の社会参加を推進する「イエロリボンキャンペーン」と、女性に対する暴力をなくす

運動「パープルリボンキャンペーン」も開催します。
期間 11月7日(月)から10日(木)まで
時間 午前8時30分～午後5時15分
※7日(月)は正午から、10日(木)は正午までの予定
会場 市役所東館1階市民ホール
内容 パネル展示や啓発グッズの配布などを行います
問い合わせ 子育て支援課 ☎(27)2798



消費生活サポーター養成講座を開催します

自身や身近な人の消費者トラブルに気付いたり、サポートしたりする消費生活サポーター養成講座を開催します。受講後には認定証を交付します。

会場 市役所東館5階第4会議室
対象 市内に在住または在勤・在学の人
定員 20人程度(先着順)
参加料 無料
申し込み・問い合わせ 11月8日(火)から12月6日(火)までに直接または電話で消費生活センター ☎(20)7300
時間 午後1時30分～3時

がん検診はお済みですか？

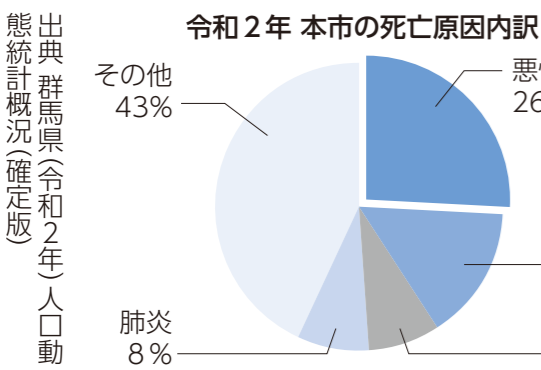
市のがん検診の受診期間は、12月28日(水)までです。健康チェックのためにも、まだ受診していない人は、医療機関に予約の上、早めに受診してください。

※公民館などで行う集団検診の受け付けは終了しました
問い合わせ 健康管理センター ☎(23)6675

がん検診の受診期間の終りが迫っています

本市では4人に1人が、がんで亡くなっています。がんは早く発見できれば治る可能性が高く、治療にかかる時間や費用も少なく済みます。症状がない健康な時にこそ、がん検診を受けましょう。

対象者には、4月にがん検診等受診券(白色の封筒)を郵送しました。同封のお知らせをよく読んで受診してください。



問い合わせ 健康管理センター・赤堀保健福祉センター ☎(20)2210・あずま保健センター ☎(62)9918・境保健センター ☎(74)1363

WORK WORK ☆フェスを開催します

市内の異業種が一堂に会し、仕事「WORK」を知る、さまざまな催しや体験で感じる「WORK」、本市で輝きたい人「☆」を応援するという意味を組み合わせた「WORK WORK ☆フェス」を開催します。

問い合わせ 企業誘致課 ☎(27)2756

期日 11月19日(土)
会場 アイオーしんきん伊勢崎アリーナ(市民体育館)ほか
入場料 無料

「ビジネススマッチングイベント」
 市内企業(約100社)が出展し、企業PRや未来の就活生の応援サポート、ビジネスマッチングを行います。
時間 午前9時〜午後3時
問い合わせ 企業誘致課



「グルメイベント」
 市内飲食店(キッチンカー)の出店や市内産の農産物などの販売を行います。
時間 午前9時30分〜午後3時30分
問い合わせ 文化観光課 ☎(27)2759

「体験イベント」
 警察車両・消防車両の展示や子ども向け体験コーナー、ワークショップを開催します。
時間 午前10時〜午後3時30分
問い合わせ 企業誘致課

落語で、笑って楽しく詐欺防止

悪質商法の手口や対策について、落語で楽しく学びます。
期日 12月23日(金)
時間 午後1時30分〜3時
会場 市役所東館5階第1会議室

対象 市内に在住または在勤・在学の人

講師は前橋市出身の落語家立川がじらさん

定員 70人(抽選)
演題 「悪質商法には、だまされないぞ」、「古典落語を楽しもう。演目は、お楽しみに」
講師 立川がじらさん(落語家)

申し込み 往復はがきに、1人につき1枚ずつ、左記のとおり必要事項を記入の上、郵送してください
 ※記入漏れなどで無効になる場合があります
 ※抽選結果などは、12月中旬に返信はがきでお知らせします

締切日 11月25日(金)(必着)
問い合わせ 消費生活センター ☎(20)7300



往復はがきの書き方

(返信表) (返信裏)

郵便番号はがき 3728501 伊勢崎市消費生活センター

※市役所の住所は記入不要です

何も書かないでください

(返信表) (返信裏)

郵便番号はがき 〇〇市〇〇町〇〇

〇〇〇〇〇〇〇〇様

次のことを記入してください

- 郵便番号
- 住所
- 氏名(漢字)
- 氏名(フリガナ)
- 年齢
- 電話番号

申込者の郵便番号、住所、氏名を記入してください

はたちの集いを開催します

令和5年のはたちの集いを開催します。記念すべき日を懐かしい仲間と共に迎えましょう。

問い合わせ 市民活動課 ☎(61)6712

期日 令和5年1月8日(日)
会場・時間 左表のとおり
 ※式典開始時間の45分前から受け付けを開始します
対象 平成14年4月2日から平成15年4月1日までに生まれた人

10月末現在で本市に住民登録している対象者には、はたちの集いの案内状を11月上旬

市外転出者で参加を希望する人へ
 就職や進学などで市外へ転出した人で、本市のはたちの集い

に発送します。式典は、出身学校区に関係なく、希望する会場に参加できます。餅の郷(円形交流館)には、参加者のための控室を用意します。

会場一覧

学校区	会場	式典開始時間
第一中学校	メガネのイタガキ文化ホール伊勢崎(文化会館)・大ホール	午前10時30分
第二中学校	ナルセグループ伊勢崎市民プラザ・ホール	午後2時
第三中学校	メガネのイタガキ文化ホール伊勢崎(文化会館)・小ホール	午後2時45分
第四中学校	ナルセグループ伊勢崎市民プラザ・ホール	午前10時30分
殖蓮中学校	メガネのイタガキ文化ホール伊勢崎(文化会館)・小ホール	午前11時15分
宮郷中学校	メガネのイタガキ文化ホール伊勢崎(文化会館)・大ホール	午後2時
赤堀中学校	赤堀芸術文化プラザ・ホール	午後2時
あずま中学校	あずまホール	午後2時
境北中学校	境総合文化センター・小ホール	午前10時30分
境西中学校	境総合文化センター・小ホール	午後2時
境南中学校	境総合文化センター・大ホール	午後2時45分
四ツ葉学園中等教育学校	境総合文化センター・大ホール	午前11時15分
特別支援学校	餅の郷(円形交流館)・多目的ホール	午後2時



▲前回の成人式の様子

新型コロナウイルス感染症対策に協力してください

式典会場への入場ははたちの集い対象者と介助が必要な対象者の介助者のみです。少しでも体調不良を感じた人は参加を控えてください。詳しくは市ホームページを確認してください。



▲市ホームページはこちら

いせさき楽市を開催します

伊勢崎駅前の公共空間を活用して、コロナ禍における屋外での安心な買い物の場づくりや中心市街地の活性化を目的に、朝市を開催します。

問い合わせ 商工労働課 ☎(27)2754

期日 11月19日(土)
 ※荒天の場合は中止
会場 伊勢崎駅南口駅前広場

時間 午前9時〜午後1時
内容 朝採り野菜、クラフト雑貨、加工食品などの販売

同時開催

「いせさき骨董市(銘仙市)」
会場 大手町パティオ
時間 午前7時〜午後1時

「はいからさん(の銘仙あそび)」
会場 伊勢崎神社(本町)
時間 正午〜午後5時
内容 銘仙相談会やアンティーク銘仙・銘仙ティペアの展示、銘仙小物ワークショップを行います

「さいかい・赤レンガまつり」
会場 境赤レンガ倉庫
時間 午前10時〜午後3時
内容 ビンゴゲームや輪投げ、くじ引き、洋菓子などの販売、



▲さまざまな骨董品を販売します



▲花苗や農産物などを販売します



▲本市出身のアーティストが会場を盛り上げます

【いせさき軽トラ朝市】
会場 いせさき明治館前通り
時間 午前8時30分〜11時30分

くじ引き、洋菓子などの販売、

詳しくは市ホームページで確認してください



▶百人みこし

3年ぶりに本町通り周辺で開催された「いせさきまつり」。オープニングイベントや民踊流し、みこし・山車・屋台の巡行が会場をにぎわしました。おまつり広場では、姉妹都市文化使節団公演や郷土芸能発表会などが行われました。いせさき市民百人みこしでは、大勢の担ぎ手が大きなみこしを担いで、本町通りを練り歩きました。その迫力ある光景を見ようと観客が集まり、熱気に包まれました。

いせさきまつり

問い合わせ 文化観光課 (☎27-2759)

農業まつりを開催します

生産者と消費者が触れ合い、農業の大切さや地元の農産物のことを知る良い機会です。楽しいイベントも盛りだくさんです。ぜひお越しください。

期日 11月23日(祝)

時間 午前9時～午後2時

会場 ナルセグループ

伊勢崎市民プラザ
内容 農産物の即売会、ステージイベント、地元の農産物を使った料理の販売、伊勢崎完熟牛蒡「甘久郎」の販売など



▲前回の農業まつりの様子

問い合わせ 農政課 (☎27-6272)

伊勢崎完熟牛蒡・甘久郎の「ごぼ天」フェアを開催

「地産地消推進の店」登録飲食店が、伊勢崎完熟牛蒡・甘久郎を使った「ごぼ天」などのオリジナル料理を提供します。



詳細はこちら

期間 11月11日(金)から12月4日(日)まで

【フェア期間中は次の店舗で甘久郎を販売します】

販売店 JA佐波伊勢崎の農産物直売所からか～ぜ(田中町)・からか～ぜまゆの郷(境百々)・農畜産物直売所あずま店(東町)・百菜館(山王町)、やおけん(宮前町)、フレッセイクラシース連取(連取町)、フレッセイ安堀店(安堀町)、フレッセイ富塚店(富塚町)、フレッセイ田部井店(田部井町二丁目)、ヤオコースマーク伊勢崎店(西小保方町)

販売価格 1袋324円

※売り切れ次第終了です

問い合わせ 農政課 (☎27-2757)



▼みこしの巡行



- 1 屋台の巡行
- 2 はしご乗り
- 3 姉妹都市文化使節団公演
- 4 民踊流し
- 5 郷土芸能発表会



動画で見るいせさき

市ホームページで動画を見られます

第3回 初公開！赤堀茶臼山古墳の鶏形埴輪

鶏は私たちの暮らしの中で非常に身近な存在ですが、弥生時代に日本へ伝えられたとされます。鶏は夜、止まり木につかまり朝を告げて鳴くことから、太陽を呼ぶ特別な力を備えた動物として神聖視され、古墳時代の4世紀中頃には鶏形埴輪が出現します。

赤堀茶臼山古墳で出土した鶏形埴輪は、止まり木をつかむ力強い両脚と雄鶏だけにある蹴爪を立体的で写実的に表現しています。ヤマト王権の埴輪に酷似し、他の埴輪と同様にヤマト王権の埴輪製作集団が東国へ派遣され制作した埴輪と考えられています。

この鶏形埴輪は平成7～9年の発掘調査で出土したのですが、実は昭和4年の帝室博物館(現東京国立博物館)の調査でも鶏形埴輪破片が2点出土していました。その東京国立博物館に所蔵される鶏形埴輪破片の2点を確認したところ、赤堀茶臼山古墳には雄鶏(赤堀歴史民俗資料館所蔵・東京国立博物

問い合わせ 赤堀歴史民俗資料館 (☎63-0030) 館所蔵)と雌鶏(東京国立博物館所蔵)が少なくとも一対存在していることが復元作業を通じた調査で初めて明らかとなりました。

また、鶏形埴輪の右側の翼は失われていますが、驚くことに赤堀茶臼山古墳から3km離れた埴輪工房と考えられる釜ノ口遺跡(堀下町)から出土した翼の破片と、赤堀茶臼山古墳から出土した鶏形埴輪の胴体が接合したのです。これは、埴輪の供給先である赤堀茶臼山古墳と生産地の埴輪工房を結びつけることができる非常にまれな発見です。

赤堀茶臼山古墳の鶏形埴輪は、新たな事実の発見とともに復元され、このたび初公開となりました。全体像が見られる中では、赤堀茶臼山古墳出土の鶏形埴輪は東日本最古となる優れた資料です。

次号は、昭和4年の赤堀茶臼山古墳発掘調査を紹介します。



▲復元された鶏形埴輪



▲止まり木をつかんだ鶏形埴輪の脚

来年4月1日号表紙リニューアル予定 /

広報いせさき 表紙ロゴデザイン 大募集！

募集内容

広報紙表紙の上部(縦5.9cm×横17.8cm)に掲載事項を入れ、コンセプトに沿ってデザインしてください。

【コンセプト】

伊勢崎市のイメージ「若者から高齢者までの年代や国籍問わず、全ての人々が安心して暮らせる元気都市」を表現した、明るく親しみやすいポップなデザイン

【掲載事項】

掲載項目	説明
題字	●「伊勢崎」を平仮名・片仮名・漢字・ローマ字を使用しデザインする ●「広報いせさき」を表記する ※書体は問いません
発行年	発行年が分かる表記 (例)2023年、令和5年
発行号 月日	発行号月日が分かる表記 (例)4/1号、4月1日号
発行 ナンバー	発行ナンバーが分かる表記 (例)No.439、第439号



募集内容イメージ

「広報いせさき」を市民の皆さんが手に取って読んでみたくなる広報紙にするため、親しみや愛着を感じ、伊勢崎市の魅力を向上させる表紙ロゴデザインを募集します。

- ※賞品や賞金はありません
- ※未発表のオリジナル作品に限ります
- ※審査後、一般投票により表紙ロゴデザインを決定します

問い合わせ 広報課(☎27-2711)

募集期間

11月10日(木)から12月16日(金)まで(必着)

対象

次のいずれかに該当する人

- 市内に在住または在勤・在学の人
 - 本市にゆかりのある人
- ※法人や団体などによる応募も可能です

応募方法

【手書きや容量10メガバイト以上ある電子データの作品の場合】

作品と応募用紙を封筒に入れ、表面に赤字で「広報ロゴデザイン在中」と記入して、直接または郵送で広報課へ

- ※手書きの作品を応募する場合は、作品を折り曲げずに提出してください
- ※電子データで応募する場合はDVD-Rなどの記録媒体に入れて提出してください

宛先 〒372-8501 (住所不要)

市役所広報課

【容量が10メガバイト未満の電子データの作品の場合】

専用ホームページ(☎<https://logoform.jp/form/Gpfu/162451>)から応募してください

【注意事項】

- 応募用紙は広報課にあります。市ホームページからダウンロードもできます
- 作品データの形式はPDF、JPEG、PNGに限ります
- 応募作品は返却しません
- 実際の紙面では、配色や配置などを変更する場合があります



▲専用ホームページはこちら



▲応募要項や応募用紙などの詳細はこちら

市の情報発信に関するアンケート実施結果

8月16日から9月11日までの期間で実施した市の情報発信に関するアンケートの結果を紹介します。多くの回答が寄せられ、皆さんの貴重な意見が集まりました。ご協力ありがとうございました。アンケートの結果は、市の情報発信の方法の参考とします。年齢別の集計結果などの詳細は、市ホームページを確認してください。
問い合わせ 広報課(☎27-2711)

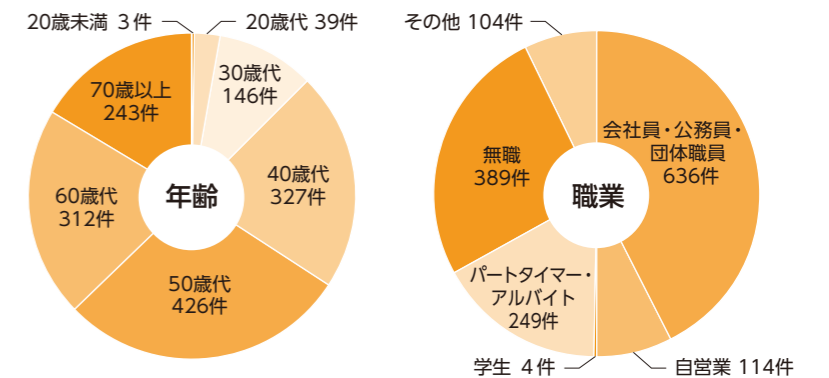


▲市ホームページはこちら

実施概要・回答者の属性

【アンケート調査実施概要】

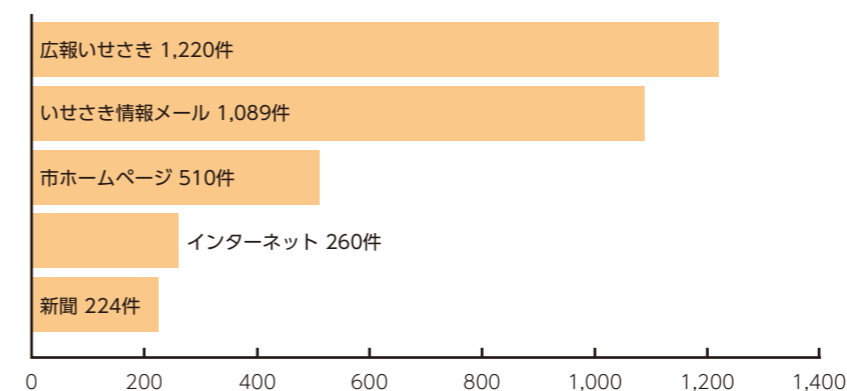
期間 8月16日から9月11日まで
 対象 市内に在住または在勤・在学の人
 回答方法 回答用紙・専用ホームページ
 回答数 1,497件
 有効回答数 1,496件
 【回答者の属性】
 右図のとおり



アンケート集計結果

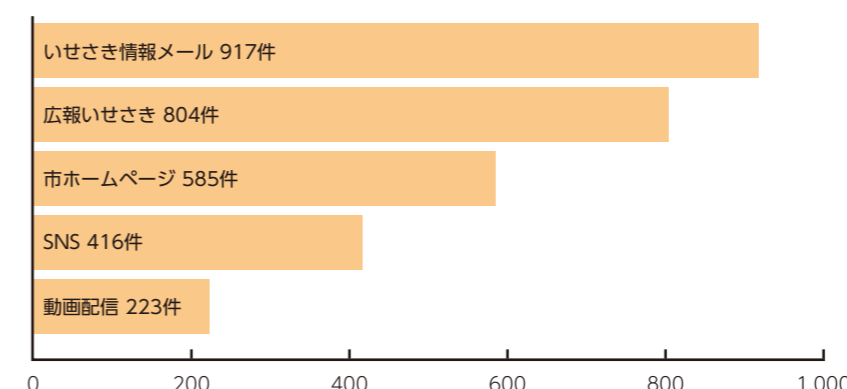
本紙では、皆さんの市政情報の入手手段と、今後力を入れてほしい情報発信手段についての集計結果を紹介します。いずれの図も回答数が多かった上位5項目を表示しています。掲載していない集計結果や全ての回答項目が表示された集計結果などは、市ホームページを確認してください。

市からの情報や地域の情報を何から入手している？(複数回答可)



市からの情報の入手手段として回答が多かったのは「広報いせさき」と「いせさき情報メール」で、いずれも回答者の7割以上がこの2つの媒体を利用して市からの情報を入手していることが分かりました。また「市ホームページ」、「インターネット」の回答も上位となっており、インターネットを活用した情報発信も有効であることが分かりました。

今後、特に力を入れてほしい市政の情報発信手段は？(複数回答可)



今後特に力を入れてほしい市政の情報発信手段として回答が多かったのは、「いせさき情報メール」と「広報いせさき」で、上図と同様であることから、現在活用している情報発信手段のさらなる充実が必要であることが分かりました。また「市ホームページ」、「SNS」、「動画配信」が上位となっており、インターネットを活用した情報発信の充実も重要であることが分かりました。

情報掲示板 information

- 伊勢崎市役所 ☎0270-24-5111
- 赤堀支所 ☎0270-62-1151
- あずま支所 ☎0270-62-1311
- 境支所 ☎0270-74-1111

開庁時間 午前8時30分～午後5時15分

- 災害情報案内(24時間) ☎0180-99-2999
- 救急病院等案内(24時間) ☎0270-23-1299

献血にご協力ください

全血献血(200ml・400ml)

期日 11月14日(月)

時間 午前9時30分～午後4時
※午前11時45分から午後1時までを除きます
※200ml献血は時間内であっても終了する場合があります

会場 市役所東館1階市民ホール

問い合わせ 社会福祉課(☎27-2748)



土曜窓口業務を休止します

設備点検に伴う庁舎停電のため、各支所、市民サービスセンター宮子・あずまの土曜窓口業務を休止します。

期日 11月12日(土)

※市役所本館1階当直室では戸籍の届け出、市税などの納付、各支所日直では戸籍の届け出を受け付けます。死亡届のみ各支所日直では受け付けできません
※証明書コンビニ交付サービスは利用できません

問い合わせ 市民課(☎27-2727)

いせさき情報メールに登録を!

災害・防災情報や地域の防犯情報をメールで配信しています。携帯電話で次のアドレスに空メールを送信して登録しましょう。t-isesaki@sg-m.jp

問い合わせ 安心安全課(☎27-2706)



ごみ分別アプリ「さんあ〜る」!

ごみの分別、ごみ出し日
スマホひとつでスマート管理!
問い合わせ 資源循環課(☎27-2732)



お知らせ

防災行政無線線を利用した
全国一斉の緊急情報の訓練
放送を行います

安心安全課(☎27-2706)

地震・弾道ミサイル情報などの非常時に使用する全国瞬時警報システム(アラート)の訓練放送を赤堀・境地区で行います。

期日 11月16日(水)

時間 午前11時

お知らせ

**国民年金保険料は
社会保険料控除の対象です**

年金医療課(☎27-2741)

本年中に納付した国民年金保険料は、令和4年分の所得の申告の際、社会保険料控除の対象となり、税額が軽減されます。配偶者や家族の保険料を納付した場合も、納付した本人の社会保険料控除に加えることができます。本年1月1日から9月30日までの期間に保険料を納付した人には10月下旬から11月上旬にかけて、10月1日から12月31日までの期間に本年初めて納付した人には令和5年2月上旬に、納付額を証明する「社会保険料(国民年金保険料)控除証明書」が日本年金機構から郵送されます。

年末調整や確定申告の手続きの際は、この証明書または領収証書を添付してください。
問い合わせ 専用ナビダイヤル(☎0570-000310)または前橋年金事務所(☎027-231-1719)

国民年金保険料の納付を忘れないで!

年金医療課(☎27-2741)

国民年金保険料は納付期限内に納めましょう。未納のままにしておくと、保険料の納付済月数が基準を満たせず、将来年金を受給できなくなる場合があります。年金は、受け取る時点で納付済月数が多ければ支給される年金額が多くなります。不慮の事故や病気などで障害年金や遺族年金を請求する際も、受給資格である納付要件を満たさず、請求できなくなることもあります。過去2年以内の保険料は速やかに納めてください。

納付期限または使用期限内の納付書は、金融機関・郵便局・コンビニエンスストアで、納付期限後2年を経過していない納付書は、金融機関・郵便局で納められます。

手話を やってみよう!



今回の手話「好き」
好きを表現する手話を紹介します。
問い合わせ 障害者センター(☎75-5530)

- ①親指と人差し指を開いて喉に向けます
- ②開いた指を閉じながら斜め下に引きます



単独処理浄化槽などを壊れる前に取り換えましょう

資源循環課(☎27-2732)

市では、自分が住んでいる住宅などに合併処理浄化槽を設置する人に対して、補助金を交付しています。単独処理浄化槽や、くみ取り槽を撤去または雨水貯留槽に再利用し、合併処理浄化槽に入れ替える場合は、宅内配管工事の補助金を上乘せしています。補助金額は下表のとおりです。補助金を新しくする場合は補助金の対象外です。

本年度の転換設置補助金の交付額

浄化槽の規模	補助金額
5人槽	最大65万円
7人槽	最大68万円
10人槽	最大71万円

※単独処理浄化槽や、くみ取り槽を撤去できない場合は減額されます

申請期限 令和5年1月31日(火)まで
※申請は必ず着工前にしてください
※対象の工事や申請方法など

教育委員会定例会の傍聴

教育委員会総務課(☎27-2785)

期日 11月17日(木)

時間 午前10時開始

会場 市役所東館5階第4会議室

定員 7人(先着順)

申し込み 当日午前9時30分から9時50分までに直接会場へ

群馬県 時間額	最低賃金 895円
------------	--------------

最低賃金が改正されました

商工労働課(☎27-2755)

県最低賃金が865円から895円に改正され、10月8日から県内の事業場で働く全ての労働者と使用者に適用されました。なお、特定の製造業には、県最低賃金より時間額が高い特定(産業別)最低賃金が定められています。

問い合わせ 群馬労働局(☎027-1896-4737)

保健

休日乳線・甲状腺がん検診

市民病院医療サービス課(☎25-5022)

市民病院では、働く女性を応援する「マンモグラフィ―サンデー」の取り組みの一環として、休日乳線・甲状腺がん検診を実施します。この機会に検診を受けてみませんか。

期日 12月4日(日)

時間 午前9時～正午

会場 市民病院検診センター

対象 市内に在住で、乳線・甲状腺がん個別検診の受診券が発行された人

定員 20人(先着順)

受診料 1000円
※無料対象の年齢の人は無料です

申し込み・問い合わせ
11月9日(水)から25日(金)までの午前9時から午後5時までに電話で市民病院検診センター(☎25-5022)
※メールでも申し込みできます。詳しくは市民病院ホームページ(<http://www.hospita-isesaki.gunma.jp>)で確認してください



市のイベント参加・施設利用時は 感染症対策をお願いします

イベントなどへの参加や施設を利用する際は、以下の感染拡大防止対策をお願いします。

- 必要に応じたマスクの着用
- 小まめな手洗い
- 発熱など体調不良の人は参加を控える

感染症の拡大を防止するため、イベントなどを中止または延期、内容を変更する場合があります。最新情報は各担当課へ問い合わせてください。市ホームページでも確認できます。

問い合わせ 広報課(☎27-2711)

宝くじの助成金で防災用品を整備しました

安心安全課(☎27-2706)

(二財)自治総合センターでは、宝くじの社会貢献広報事業として、宝くじの受託事業収入を財源としてコミュニティ助成事業を行っています。殖蓮地区自主防災組織連合会では、この宝くじの助成金を利用して、ポータブル発電機、ガソリン携帯缶、投光器などの防災用品を整備しました。



ボタニカルキャンドル教室

期日 11月29日(火) **内容** 花をろうで固めてキャンドルを作ります
時間 午前10時～正午 **参加料** 500円(材料費)
会場 北公民館 **申し込み・問い合わせ**
対象 市内に在住または在勤の人 11月10日(木)午前9時から電話で北公民館
定員 10人(先着順) (☎25-4547)



ボタニカルキャンドル

電力・ガス・食料品等価格高騰緊急支援給付金のお知らせ

電力・ガス・食料品などの価格高騰による負担増を踏まえ、特に家計への影響が大きい低所得世帯に1世帯当たり5万円を支給します。住民税非課税世帯(令和4年度)には11月中旬以降に通知を発送する予定です。

要件や申請方法などの詳細は本紙11月16日号に掲載予定です。市ホームページでも確認できます。



市ホームページ

問い合わせ 社会福祉課(☎27-2749)

講座

普通救命講習会

消防本部救急課(☎25)3933

期日 12月6日(火)
時間 午前9時30分～11時30分

会場 市消防本部
対象 市内・玉村町内に在住または在勤・在学の中学生以上の者

定員 8人(抽選)
内容 成人に対する心肺蘇生法、AEDの使用手法などを学ぶ講習会です

参加料 無料
申し込み 11月14日(月)までの午前9時から午後5時までに電話で消防本部救急課へ

ペン習字講座

北公民館(☎25)4547

期日 11月18日から12月9日までの金曜日(全4回)

時間 午前9時30分～11時30分

会場 北公民館
対象 市内に在住または在勤・在学の人

定員 8人(先着順)
内容 筆ペンやボールペンで美しい文字の書き方を学びます

ふれあい和太鼓教室

市民活動課(☎61-6712)

期日 11月26日・12月3日・17日・令和5年1月14日・2月18日の土曜日(全5回)

時間 午後7時～9時

会場 あずまホール

対象 市内に在住または在学の小学生から高校生

定員 20人程度(先着順)

参加料 無料
※バチを持っていない人は、バチ代として2,000円がかかります

申し込み・問い合わせ 11月8日(火)午前9時から25日(金)までに電話で上州あずま太鼓会(☎090-9362-2501・須賀)



つまみ細工教室

南公民館(☎26)8333



つまみ細工を使ったリース

期日 11月21日(月)・28日(月)全2回
時間 午後1時30分～3時30分
会場 南公民館
対象 市内に在住または在勤・在学の人

内容 つまみ細工の花でリースを作ります
参加料 1,500円(材料費)
申し込み 11月10日(木)午前9時から電話で南公民館へ
睡眠と健康の知恵袋
期日 11月30日(水)
時間 午前10時～11時30分
会場 豊受公民館
対象 市内に在住または在勤・在学の人
定員 15人(先着順)
内容 自律神経機能のチェックなどを行いながら、より良い睡眠についての正しい知識を身に付けます

参加料 1,000円(材料費)
申し込み 11月9日(水)午前9時から電話で北公民館へ



押し花講座
期日 11月21日(月)
時間 午後1時30分～3時30分

会場 北公民館
対象 市内に在住または在勤・在学の人

定員 8人(先着順)
内容 押し花で絵画のような小物を作ります
参加料 500円(材料費)
申し込み 11月9日(水)午前9時から電話で北公民館へ



出来上がった作品例

はじめてのヨガ教室

豊受公民館(☎32)0350

期日 11月16日・30日・12月7日の水曜日(全3回)

時間 午後6時30分～8時
会場 豊受公民館

デジタルカメラ講座(入門編)

期日 12月2日(金)・9日(金)・12日(月)全3回

時間 午後2時～4時

会場 南公民館ほか

対象 市内に在住の人

定員 15人(先着順)

内容 夜景の撮影方法について学びます。最終日の講座終了後、イルミネーションの撮影を行います

参加料 無料

申し込み・問い合わせ 11月16日(水)午前9時から電話で南公民館(☎26-8333)



対象 市内に在住または在勤・在学の20歳以上の者
定員 8人(先着順)
内容 初心者向けの基本の動作などを実践で学びます

参加料 無料
申し込み 11月8日(火)午前9時から電話で豊受公民館へ

着付けにチャレンジ

三郷公民館(☎23)1952

期日 11月30日(水)・12月1日(木)・8日(木)全3回

時間 午後1時30分～4時
会場 三郷公民館
対象 市内に在住または在勤の女性
定員 5人(先着順)
内容 帯を結ばない、着付け

まなびい先生自まつ画事業

生涯学習課(☎27)2794

期日 11月26日(土)

時間 午前10時～正午
会場 赤石染舎
対象 市内に在住または在勤・在学の人
定員 30人(先着順)
参加料 200円(資料代)
申し込み 11月16日(水)午前9時から電話で生涯学習課へ

参加料 無料
申し込み 11月16日(水)午前9時から電話で豊受公民館へ

パソコン基礎習得講座
初心者向けエクセルコース
期日 12月6日から令和5年2月14日までの火曜日(全10回)
時間 11月16日(水)午前9時から電話で豊受公民館へ

内容・時間・定員
 ●初心者向けエクセルコース 午前9時30分～11時30分 10人(抽選)
 ●エクセルコース基礎Ⅱ 午後1時30分～3時30分 15人(抽選)

会場 職業支援センターいせさき(宮子町)
参加料 無料

●初心者向けエクセルコースⅡ 6320円(テキスト代など)
 ●ワードコース基礎Ⅱ 7200円(テキスト代など)

●エクセルコース基礎Ⅱ 7200円(テキスト代など)
申し込み 11月7日(月)から21日(月)までに電話または申込書に必要事項を記入の上、直接伊勢崎佐波高等職業訓練校(☎25)7568へ
 ※申込書は伊勢崎佐波高等職業訓練校ホームページ(☎http://www.isesaki-center.ac.jp)からダウンロードできます

パソコン基礎習得講座
初心者向けワードコース
期日 12月7日から令和5年2月15日までの水曜日(全10回)
時間 11月16日(水)午前9時から電話で生涯学習課へ

内容・時間・定員
 ●初心者向けワードコースⅡ 午前9時30分～11時30分 10人(抽選)
 ●ワードコース基礎Ⅱ 午後1時30分～3時30分 15人(抽選)

会場 職業支援センターいせさき(宮子町)
参加料 無料

●初心者向けワードコースⅡ 6320円(テキスト代など)
 ●ワードコース基礎Ⅱ 7200円(テキスト代など)
申し込み 11月7日(月)から21日(月)までに電話または申込書に必要事項を記入の上、直接伊勢崎佐波高等職業訓練校(☎25)7568へ
 ※申込書は伊勢崎佐波高等職業訓練校ホームページ(☎http://www.isesaki-center.ac.jp)からダウンロードできます

休日の漏水などの緊急連絡先

道路上から水道メーターまでの間に漏水を発見した場合は、竜宮浄水場(☎24-1760)または下記の指定工事店に連絡してください。

- 11月19日(土) 後藤設備 ☎50-7581
- 11月20日(日) 小倉設備興業 ☎25-2915
- 11月23日(祝) フキアゲ ☎76-0406
- 11月26日(土) 小林保全設備 ☎24-1155
- 11月27日(日) 福田設備工業 ☎26-0665

次の地域の連絡先は、以下のとおりです。
 ● 境島村の利根川右岸地域(本庄市給水区域)
 =本庄市水道課(☎0495-22-2151)
 ● 境平塚の利根川右岸地域(深谷市給水区域)
 =深谷市水道工務課(☎048-577-7529)

国際児童絵画展
 市内の小学生や国際姉妹都市・国際友好都市の児童・生徒の絵画作品を展示します。
 期間 11月18日(金)から12月2日(金)まで

催し

国際児童絵画展
 国際課(☎27-2731)
 問い合わせ 前橋地方事務局
 (☎027-221-4466)

相談
 女性の権利ホットライン強化週間
 人権課(☎27-2730)
 夫・パートナーからの暴力やストーカー行為など、女性の権利に関する相談・悩みごと、人権擁護委員と法務局職員が電話で相談に応じます。
 期間 11月18日(金)から24日(木)まで
 時間 午前8時30分～午後7時
 ※19日(土)・20日(日)・23日(祝)は午前10時から午後5時まで
 相談専用電話 0570-070-810

東京福祉大学連携公開講座
 高齢政策課(☎27-2752)
 期日 11月26日(土)
 時間 午後1時～2時30分
 会場 東京福祉大学伊勢崎キャンパス(山王町)
 対象 市内に在住または在勤・在学の60人(先着順)
 演題 超長寿社会を幸せに過ごすためには？公・私・私・私の役割と対応を中心に
 講師 尹文九さん(東京福祉大学社会福祉学部教授)
 参加料 無料
 申し込み 11月8日(火)から直接または電話で高齢政策課へ



▲前回の絵画展の様子

※土・日・祝日は除きます
 ※12月2日(金)は午後2時まで
 会場 市役所東館1階市民ホール
 入場料 無料

動画で見るといせさきで動画を公開中

動画で見るといせさき
 動画を見るにはこちらから

伊勢崎市の魅力や取り組みなどを広く知ってもらうため、市公式YouTubeチャンネル「動画で見るといせさき」を開設し、市ホームページで公開しています。市紹介動画をはじめ、市内のイベントや講座の動画、各国の文化や料理を紹介する動画、手話の紹介動画などを公開しています。ぜひご覧ください。

問い合わせ 広報課(☎27-2711)

手話をやってみよう!
 単語：ありがとう

令和4年9月3日
 伊勢崎市長特別賞
第36代みまわりが決定

世界の料理・屋台村 特別編
作って食べよう世界の料理!

伊勢崎オート

売上金は機械工業の振興・社会福祉の増進などに広く役立てられています
 ☎24-5780 URL <https://isesaki-auto.jp/> ★伊勢崎開催

★第6回オートレース石狩杯(ナイター開催)
 11/11・12・13

★アフター5ナイター
 ※場内には入場できません
 11/14・15・16・17

◆山陽オート場外発売
 11/15・16・17・18

◆飯塚オート場外発売 GI開設記念レース
 11/19・20・21・22・23

★アフター5ナイター
 ※場内には入場できません
 11/20・21・22・23・24



アマビエキラット

募集

令和5年度 学校給食用物資納入業者を募集

健康給食課(☎75-2517)
 令和5年度の学校給食の物資納入業者を募集します。1年ごとの登録制です。希望する事業者は募集要項を確認の上、申請書などを提出してください。

※募集要項は健康給食課にあります。市ホームページからダウンロードもできます
 申し込み 12月23日(金)までに直接または郵送で健康給食課へ
 宛先 〒379-2224 西小保方町692-5 市役所健康給食課
 ▲市ホームページはこちら



▲市ホームページはこちら

自衛官募集
 市民課(☎27-2726)
 「自衛官候補生」試験日 11月26日(土)、12月18日(日)、令和5年2月18日(土)、3月2日(木)、9日(木)のいずれか1日
 対象 18歳以上32歳以下の

東京福祉大学公開講座

企画調整課(☎27-2707)

東京福祉大学公開講座では、市民の皆さん向けの講座を行います。

期日・時間・内容 下表のとおり
 会場 東京福祉大学伊勢崎キャンパス(山王町)
 参加料 無料

申し込み 11月8日(火)午前9時から氏名、電話番号、受講希望講座を記入の上、ファクスまたはメールで東京福祉大学(FAX20-3677、kouza@ed.tokyo-fukushi.ac.jp)へ
 問い合わせ 東京福祉大学(☎20-3675)

公開講座一覧表

講座名	期日・時間	定員(先着順)
藤井聡太五冠は何故、凄いのか? ~将棋の教育的意義から紐解く現代の子ども達の課題~	11月12日(土) 午前10時~11時30分	35人
からだを使ってこころを軽くしよう! ~臨床動作法の実際~	11月19日(土) 午前10時~11時30分	35人
ACP(人生会議)について ~人生の終わりまで、あなたは、どのように過ごしますか~	11月26日(土) 午前10時~11時30分	35人
「読書の秋を楽しもう」 ~菊池寛作「形」を教材とした読書会~	12月3日(土) 午前10時~11時30分	35人
戦後の学校教育がめざしてきたもの、そして目指すもの	12月10日(土) 午前10時~11時30分	35人

陸上自衛隊高等工科学校生
 試験日 推薦(令和5年1月5日(木)から7日(土)までのいずれか1日)
 ●一般1次試験は令和5年1月14日(土)、2次試験は令和5年1月28日(土)
 対象 15歳以上17歳未満の中学校卒業(見込み)の人
 申し込み・問い合わせ 自衛官候補生は各試験日の2週間前まで、陸上自衛隊高等工科学校生徒の推薦は12月2日(金)まで、一般は令和5年1月6日(金)までに自衛隊群馬地方

スポーツ
 スノースポーツフェスティバル2023
 スポーツ振興課(☎27-2747)
 期日 11月18日(金)
 時間 午後6時30分開始
 会場 メガネのイタガキ文化ホール伊勢崎(文化会館)
 内容 スキーやスノーボードなどの映像上映と抽選会
 入場料 800円
 申し込み 当日直接会場へ

スケート教室
 スポーツ振興課(☎27-2747)
 期日 12月2日から19日まで
 の月・水・金曜日(全8回)
 時間 午後6時30分~8時
 会場 伊勢崎スケートセンター(今井町)
 対象 市内に在住または在勤・在学の小学生以上の人
 定員 30人(先着順)
 参加料 4500円(貸し靴代など)
 申し込み 11月15日(火)から参加料を添えてスポーツ振興課へ



広告のページ

花と緑と環境フェア・市民交流まつり

緑化と環境への理解や地域との交流を深めました



風力発電の仕組みを体験



親子で木工教室



コーヒーンキの苗木の無償配布を行いました

10月2日、いせさき市民のもり公園で、「花と緑と環境フェア」・「市民交流まつり」が開催されました。会場では、苗木の無償配布や環境団体・企業ブース、地域交流芸能発表会など、緑化と環境への理解や地域との交流を深めるイベントが盛りだくさん。秋の晴天の下、訪れた人はステージイベントやブース展示などさまざまなイベントを楽しみました。



寺泊野積芸能保存会による寺泊伝統芸能

男女共同参画講演会

互いの思いやりが大切



講師を務めた木場弘子さん

10月4日、メガネのイタガキ文化ホール伊勢崎（文化会館）で、男女共同参画講演会が行われました。講師を務めたのはフリーキャスターとして活躍する木場弘子さん。自身の経験を交えながら「双方向円滑におもんぱかる気持ちが大切」と語り、会場は笑いや拍手など終始温かい雰囲気に包まれていました。

姉妹都市市民訪問団・文化使節団

伊勢崎銘仙の着付け体験



着物姿でいせさき明治館を背景に記念撮影

9月22日、いせさき明治館で、本市の姉妹都市米国ミズーリ州スプリングフィールド市より訪れた市民訪問団・文化使節団の16人が、伊勢崎銘仙で作られた着物の着付けを体験しました。会場では、着付け体験の他、銘仙ファッションショーの上映、銘仙グッズの販売が行われ、銘仙の文化に触れました。



みんなが活躍できる、活力ある多文化共生・共創まちづくり

みんな同じいせさき人

お問い合わせ 国際課 (☎27-2731)



困っている人を助けることが自分自身の幸せに

ムハンマド ジャービル さん

モスクに来る外国人の生活を助ける
11年前に境町モスクの先導者として来日しました。モスクでは毎日5回の礼拝が行われ、さまざまな国籍の人がやって来ます。礼拝後には市からの大切なお知らせを、それぞれの文化に合わせて分かりやすく伝えたり、市から届いた通知が読めず困っている外国人に内容を教えたりしています。

子どもたちが日本での生活に困らないように

境町モスクの近くの建物では、5歳から14歳くらいまでの子どもを対象に学習塾を開き、アラビア語や道徳などの他、日本で生活する上でのルールを教えています。子どもたちは、学校で教えてもらったことをここで改めて学ぶことで、それが大切なことであると認識することができます。また、学習塾以外にも小学校入学前の子どもを対象に、簡単な日本語や算数、英語などを教えています。外国人の子どもたちが小学校入学後に、授業についていけることや学校での生活に困らないことを目的に教えています。

伊勢崎で活動をするために
これらの活動を継続するために、ことしの3月に日本国籍を取得しました。困っている人を助けることで、自分自身も幸せな気持ちになります。これからも伊勢崎で活動を続け、困っている人の力になりたいです。

ムハンマド ジャービル さん

出身国
バングラデシュ
プロフィール 日本語を含め6つの言語を話すことができる。いつか誰かの役に立てればと、市災害時外国人支援ボランティアに登録し、医療通訳の資格も取得。休日は家族を連れて公園に出掛けることが楽しみ。

編集後記

つい最近、おいしいものを食べる機会が数日間連続し、ここぞとばかりに暴飲暴食を繰り返してしまいました。恐る恐る体重計に乗ってみると、見事に3kg増。ズボンのウエストのきつさから予想はしていたものの、思わず目を背けたくなる数字が表示されました。数年前に食事制限や運動による必死のダイエットで絞った体も、太る時は一瞬です。これからの時季はおいしい食べ物が身の回りにあふれてきます。自分の食欲と相談をしながら、体型を維持していきたいです。(く)



いきいき公民館

自慢のサークル紹介

第119回 境東公民館(☎74-0453)

サークル名 **コスモ アイランダーズ**

●活動状況は？
▶月4回
●活動場所は？
▶境東公民館
●メンバーは？
▶9人

私たちは、会員同士で上手に弾くコツなどを教え合いながら、ウクレレをはじめ、ギターやスチールギターなどで合奏を楽しんでいます。演奏する曲は、ハワイの伝統的な音楽や1960年から1970年代ごろの曲です。ウクレレだけでなくいろいろな楽器で合奏するので、それぞれの楽器の良さを出せるように、演奏する曲をアレンジしているところが、私たちサークルの魅力です。

