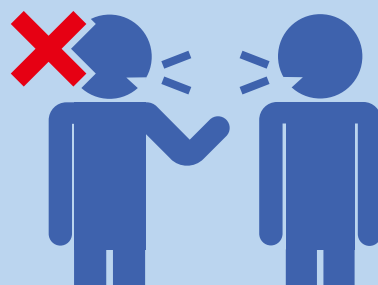
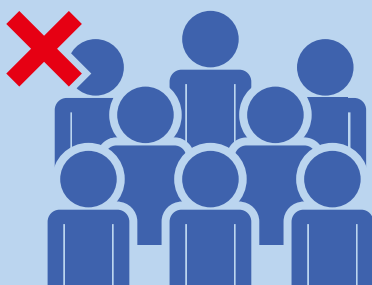
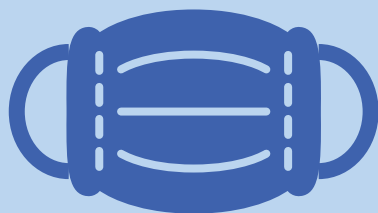


いせさき

新型コロナウイルスの感染対策として 新しい生活様式 を取り入れましょう



3密(密閉・密集・密接)を避けて行動しましょう
Avoid the "Three Cs" (Closed spaces · Crowded Places · Close-contact settings)



外出時は必ずマスクを着用しましょう
Wear a mask when you go out.



小まめな手洗いを心掛けましょう
Wash hands frequently.



新型コロナウイルス感染症に関する
動画を公開しています

主な内容

- 新型コロナウイルス感染症対策 市の方針をお知らせします … P2
- 風水害に備えた対策できていますか …………… P4
- 小型充電式電池・インクカートリッジは回収ボックスへ … P6
- いせさき商品券を販売します …………… P9

表紙：新しい生活様式の一部

引き続き「新しい生活様式」の実践をお願いします。表紙掲載の二次元コードから市ホームページにアクセスしてください。田島弥平旧宅PRキャラクターくわまるが新しい生活様式を紹介する動画を公開しています。ぜひ視聴してください。

小・中学校、市立幼稚園、認可保育所(園)などの状況

※6月3日(水)現在の状況で掲載しています

小・中学校、四ツ葉学園中等教育学校

6月1日(月)から段階的に学校を再開しました。

問い合わせ 学校教育課(☎27-2790)

市立幼稚園

6月1日(月)から通常の保育を行っています。

問い合わせ 学校教育課(☎27-2790)

認可保育所(園)・認定こども園

6月1日(月)から通常の保育を行っています。

問い合わせ こども保育課(☎27-2751)

6月1日以降利用を再開した市の施設など

※6月3日(水)現在の状況で掲載しています

子育て施設

施設名・担当課・電話番号

- 児童センター、境児童センター、赤堀児童館、赤堀南児童館、赤堀あさひ児童館、さざんか児童館、あやめ児童館、きく児童館、境児童館どんぐり=子育て支援課(☎27-8805)
- まゆドーム=生涯学習課(☎27-2794)

高齢者・福祉施設

施設名・担当課・電話番号

- ふくしプラザ、ふれあいセンター、老人いこいの家、みやまセンター、境社会福祉センター、福祉交流館しまむら(6月15日から再開)、境地域福祉センター、高齢者生きがいセンター=高齢政策課(☎27-2752)
- ※6月17日(水)から開館・一部使用再開です

スポーツ施設

施設名・担当課・電話番号

- 市内の全ての運動施設=スポーツ振興課(☎27-2747)
- 緋の郷(スポーツ交流館)=市民活動課(☎61-6712)
- 市民プラザ体育館=商工労働課(☎27-2755)
- 青少年育成センタープレイホール=生涯学習課(☎27-2794)

※利用方法が通常と異なる場合があります。詳しくは各施設にお問い合わせください

※問い合わせ先は記載の担当課と異なります

観光施設

施設名・担当課・電話番号

- 華蔵寺公園遊園地=文化観光課(☎27-2759)
- いせさき明治館=文化観光課(☎27-2759)
- 田島弥平旧宅案内所・桑場=文化財保護課(☎75-6672)
- 赤堀歴史民俗資料館=赤堀歴史民俗資料館(☎63-0030)

文化会館・ホール

施設名・担当課・電話番号

- 文化会館、赤堀芸術文化プラザ、境総合文化センター、境赤レンガ倉庫=文化観光課(☎27-2759)
- あずまホール=生涯学習課(☎27-2793)
- 市民プラザ本館=商工労働課(☎27-2755)

生涯学習施設

施設名・担当課・電話番号

- 緋の郷(市民交流館・円形交流館)=市民活動課(☎61-6712)
- 隣保館=人権課(☎27-2730)
- 広瀬生涯学習館=生涯学習課(☎27-2793)
- 地域交流センター赤石楽舎=生涯学習課(☎27-2794)
- 青少年育成センター本館=生涯学習課(☎27-2794)

公民館・集会所

施設名・担当課・電話番号

- 市内の全ての公民館=生涯学習課(☎27-2793)
- 集会所(今井町、道伝、宮子町、柴町、連取町、三室町)=生涯学習課(☎27-2794)

図書館・図書室

施設名・担当課・電話番号

市内の全ての図書館、市民プラザ図書室=図書館課(☎23-2346)

その他施設

施設名・担当課・電話番号

- 市内の全ての公園内の多目的広場や運動施設など、バーベキュー施設などの貸し出し=公園緑地課(☎27-2769)
- ※赤堀せせらぎ公園研修棟は除きます
- 伊勢崎駅前インフォメーションセンター=都市開発課(☎21-7490)
- 清掃リサイクルセンター21=清掃リサイクルセンター21(☎32-3166)
- 国際友好会館=国際課(☎27-2731)
- 境産業振興会館=商工労働課(☎27-2755)
- 勤労者会館=商工労働課(☎27-2755)
- 職業支援センターいせさき=商工労働課(☎27-2755)

新型コロナウイルス感染症対策

市の方針をお知らせします

5月21日、市は新型コロナウイルス感染症の感染防止のために、新しい生活様式の周知に努めることやイベントなどの開催についての方針を決定しました。今後は、感染状況に応じて市が主催・共催するイベントや市有施設の利用を順次再開します。方針は、今後の感染の広がりなどを見ながら、適宜見直します。個別のイベントなどの開催状況は各担当課にお問い合わせください。

問い合わせ 健康づくり課(☎27-2746)

市役所から市民や事業者の皆さんに向けて

市は、市民や事業者の皆さんには引き続き、感染防止対策の徹底をお願いしながら、国から示された「新しい生活様式」の実践例の周知に努めていきます。

イベントなどの開催について

市が主催・共催するイベントなどは、右に掲げる項目について感染リスクの評価を行った上で、「3密(密閉・密集・密接)の回避」をはじめ、十分な感染防止対策が実施できるものから順次開催します。

【感染リスク評価項目】

- 開催規模=参加人数・範囲
- 開催場所=換気の状態
- 開催時間=同一空間での滞在時間
- 参加者同士の距離=近距離または対面
- 参加者の特性=高齢者や基礎疾患がある人
- 不特定多数か否か

【感染防止対策】

- マスク着用
- 手指消毒や手洗いの実施
- 37.5度以上の発熱や体調不良の人の参加防止
- 換気を行う
- 参加者間の距離を十分に確保する
- 参加者の対面を回避する

【資料】群馬県が示した4段階の警戒度行動基準

区分	警戒度	状態	個人			事業者	
			外出	県外移動	イベント	休業など	勤務形態
4	県内、都内共に感染リスクが大きい	生活に必須なものを除き自粛	×	×	×	●遊戯施設など、文教施設などの休業要請 ●飲食店の時短営業 ●高齢者施設、病院などでの面会は禁止	テレワークの推奨(7割目標)
3	県内では感染リスクが抑制されているが都内では依然として感染リスクが高い	●3密となるハイリスク場所は不可 ●高齢者などのハイリスク者は不可	×	×	△	一部解除 高齢者施設、病院などでの面会は禁止	テレワークの推奨(5割目標)
2	県内、都内共に感染リスクが抑制されている	●3密となるハイリスク場所は不可 ●高齢者などのハイリスク者は不可	○	○	△	全面解除 高齢者施設、病院などでの面会は禁止	テレワークの推奨(3割目標)
1	県内、都内共に感染リスクが低い		○	○	○	全面解除	テレワークの推奨

局地的な竜巻・突風、記録的な豪雨、台風など 風水害に備えた対策できていますか

近年、局地的な竜巻・突風や記録的豪雨などが多く発生しています。災害の発生を防ぐことはできませんが、口傾からの災害への心構えと対策で被害を減らすことはできます。この機会に風水害への備えを確認しましょう。

問い合わせ 安心安全課 ☎(27)2706

感染症に対応した避難

新型コロナウイルス感染症が心配される状況で災害が発生し避難所に避難した場合、避難所では3密を避けることは難しい状況です。

総合防災マップなどで自宅の安全を確認して、安全であれば自宅の2階以上に避難する垂直避難や、自宅が安全でない場合は安全な場所に住む親戚や知人の家などへ避難しましょう。避難所へ避難する際はマスクや体温計、消毒液などを持って行くなどの感染症対策をしましょう。

総合防災マップを活用

総合防災マップでは、地震や洪水時の避難所の位置や浸水が予想される範囲、早期の

避難が必要な範囲などを示しています。自分が住んでいる地域の避難場所や避難経路を確認し、いざというときに備えて家族や近所の人と情報を共有しておきましょう。

危険を感じたら自主避難しましょう

市が避難勧告などを発令する前でも、自宅にいることに不安や危険を感じた場合は、自分の判断で避難(自主避難)してください。親戚や知人の家など、自主避難先として安全に避難できる場所を事前に検討しましょう。

自主避難所の開設

自主避難する場所を確保できない人のために、市では自

主避難所を開設する場合があります。自主避難所は避難勧告など発令時に開設する避難所とは異なり、一時的に開設するものです。台風が接近し被害が予想される場合は、早い段階で自主避難所を開設します。安全なうちに行動してください。避難の際には寝具、食料など必要な物は各自で用意してください。自主避難所は次の施設を予定しています。

自主避難所 市役所東館1階市民ホール、緋の郷、清掃リサイクルセンター21、北公民館、三郷公民館、宮郷公民館、豊受公民館、赤堀支所、あずま支所、境支所

最新の情報を入手して早めの行動をしましょう

防災の基本は、「自分の身の安全と財産は自分で守る」です。テレビやラジオ、インターネットなどで最新の防災・気象情報や市の防災情報などを入手して、早め早めの行動をとることが重要です。

災害発生時の恐れが高まったときは、市が避難に関する情報および警戒レベルを発令します。危険が迫る前に避難できるような市が発令する情報に注意しましょう。避難情報はいせさき情報メールや市ホームページ、防災行政無線などでお知らせします。

いせさき情報メールに登録を

災害の発生などの緊急時に必要な情報を確実に得られるよう、いせさき情報メールに登録しましょう。

登録方法 携帯電話などから次のメールアドレスに空メールを送信してください。

宛先 @i-sesaki@sg-n.jp

【アクセスでも配信します】

いせさき情報メールの防災情報のうち、避難情報のみアクセスでも受信できます。

申し込み 申請書に必要事項を記入の上、直接または郵送・ファクスで安心安全課へ

宛先 〒372-8501 (住所不要) 市役所安心安全課、☎(26)6123

※申請書は安心安全課にありません。市ホームページからダウンロードできます



土のうを無料で配布します

台風や大雨による住宅への浸水に備え、道路維持課分室および各支所で、土のう・土のう袋を無料で配布します。希望者は、事前に電話で申し込んでください。

配布日 6月19日(金)以降の毎週金曜日

時間 午前10時～午後4時

対象 市内の戸建住宅に住んでいる人

配布数 1軒当たり20袋まで

申し込み・問い合わせ 電話で安心安全課 ☎(27)2706・赤堀支所庶務課 ☎(62)9790・あずま支所庶務課 ☎(62)9904・境支所庶務課 ☎(74)0084

道路維持課分室 案内図

伊勢崎興陽高校、今泉町二丁目、市役所東、市役所、伊勢崎市社会福祉会館、伊勢崎清明高校、道路維持課分室、競運橋、[広瀬川]

水害時、あなたはどこへ避難する?

いざというとき速やかに避難できるよう、自分が住んでいる地域の避難場所を事前に確認しておきましょう。詳しくは総合防災マップで確認できます。総合防災マップは市民情報コーナー(市役所・各支所)で配布しています。市ホームページで確認することもできます。



北地区	名和地区	赤堀地区
伊勢崎市図書館 北公民館 華蔵寺公園・市民体育館 第一幼稚園 北小学校 北第二小学校	清掃リサイクルセンター21 名和小学校 第二中学校 上武大学 東京福祉大学	赤堀公民館 赤堀保健福祉センター 赤堀体育館 老人いこいの家 赤堀南児童館 赤堀あさひ児童館 赤堀児童館 あかぼり幼稚園 赤堀小学校 赤堀南小学校 赤堀東小学校 赤堀中学校
南地区	豊受地区	境地区
ふくしプラザ 南小学校 伊勢崎清明高校 伊勢崎興陽高校 伊勢崎工業高校	市民プラザ 豊受公民館 豊受小学校 坂東小学校 第四中学校	境総合文化センター 境児童センター 境社会福祉センター 境采女公民館 境産業振興会館 境小学校 境采女小学校 境剛志小学校 旧境島小学校 境東小学校 境北中学校 境西中学校 伊勢崎高等特別支援学校
殖蓮地区	東地区	
緋の郷 四ツ葉学園中等教育学校 文化会館 殖蓮小学校 殖蓮第二小学校 殖蓮中学校	あずま公民館 あずま体育館 あずまスタジアム みやまセンター あずま幼稚園 あずま小学校 あずま北小学校 あずま南小学校 あずま中学校 県立精神医療センター	
茂呂地区		
児童センター 茂呂幼稚園 広瀬小学校 茂呂小学校 伊勢崎高校 県総合教育センター		
三郷地区		
三郷公民館 青少年育成センター 伊勢崎商業高校 三郷幼稚園 三郷小学校 第三中学校		
宮郷地区		
宮郷小学校 宮郷第二小学校 宮郷中学校		

以下の施設は災害時の避難場所に指定されていますが、浸水などの恐れがあるため水害時には避難できません。

- **南地区** = 南公民館・南幼稚園
- **殖蓮地区** = 殖蓮公民館・殖蓮幼稚園・教育研究所
- **茂呂地区** = 伊勢崎特別支援学校・広瀬生涯学習館・第一中学校・隣保館・茂呂公民館
- **宮郷地区** = 宮郷公民館・西部公園・宮郷幼稚園
- **名和地区** = いせさき市民のもり公園・名和公民館・名和幼稚園
- **豊受地区** = 子供のもり公園伊勢崎・豊受幼稚園
- **境地区** = 境体育館・境武道館・境公民館・境東公民館・境剛志公民館・境島村公民館・境南中学校

確認しよう! 警戒レベル

災害時の警戒レベルによって、災害時に住民がとるべき行動や発信する災害関連情報が5段階に分けられています。この警戒レベルの表は総合防災マップと一緒に保管しておきましょう。

警戒レベル	住民がとるべき行動	発信する災害関連情報
警戒レベル5	既に災害が発生している状況であり、 命を守る最善の行動 をする。	災害発生情報
警戒レベル4	災害が発生する恐れが極めて高い状況なので すぐに避難 する。	本市が発令 避難指示(緊急)、避難勧告
警戒レベル3	避難に時間のかかる高齢者や障害者・乳幼児などとその支援者は避難する。その他の人は避難の準備をし、自発的に避難する。	避難準備、高齢者などの避難開始
警戒レベル2	避難に備え、自らの避難行動を確認する。	気象庁が発表 洪水注意報、大雨注意報
警戒レベル1	災害への心構えを高める。	早期注意情報

令和元年度下半期の財政状況を公表します

市条例に基づき、令和元年度下半期(令和元年10月から令和2年3月まで)の財政状況をお知らせします。

今回公表する財政状況は、令和2年3月31日現在のものです。令和元年度分の未収・未払い金を整理する出納整理期間(令和2年4月・5月)の歳入・歳出は含んでいませんので、令和元年度の決算状況とは異なります。令和元年度決算状況は、決算が議会で認定された後、本紙で公表します。

※金額は端数調整し、1万円未満の金額は四捨五入して表記しています

※詳しくは市ホームページで確認してください

問い合わせ 財政課(☎27-2712)

市の予算には、一般会計、特別会計、公営企業会計があります

一般会計

皆さんの暮らしに身近な仕事を行うための、市の基本的な会計です。

特別会計

特定の事業を行う場合や、使い道が決まっている特定の収入(保険料など)によって運営している会計です。

公営企業会計

市が直接運営する事業で、民間企業に準じた経理を行っている会計です。

一般会計・特別会計

会計名	予算額	歳入			歳出		
		収入済額	うち下半期分	執行率	支出済額	うち下半期分	執行率
一般会計	782億8,089万円	705億6,089万円	390億7,930万円	90.1%	681億9,519万円	359億3,977万円	87.1%
特別会計							
小型自動車競走事業費	184億4,308万円	172億1,200万円	77億2,235万円	93.3%	167億489万円	78億4,958万円	90.6%
学校給食センター事業費	22億5,393万円	20億7,819万円	11億5,968万円	92.2%	18億7,014万円	10億2,424万円	83.0%
国民健康保険	202億5,625万円	195億3,553万円	113億400万円	96.4%	190億5,892万円	118億3,103万円	94.1%
後期高齢者医療	23億2,242万円	23億242万円	14億4,394万円	99.1%	21億597万円	14億3,767万円	90.7%
介護保険	171億3,190万円	164億6,024万円	81億3,494万円	96.1%	150億8,183万円	84億7,597万円	88.0%
下水道事業費	33億8,814万円	33億2,251万円	17億9,505万円	98.1%	32億5,560万円	20億1,491万円	96.1%
農業集落排水事業費	5億6,844万円	5億4,982万円	2億5,055万円	96.7%	5億2,835万円	2億8,301万円	92.9%
特定地域生活排水処理事業費	2,935万円	2,418万円	1,691万円	82.4%	1,672万円	1,311万円	57.0%

公営企業会計

会計名	勘定区分	収入予算額	収入済額		執行率	支出予算額	支出済額		執行率
			うち下半期分	うち下半期分			うち下半期分	うち下半期分	
水道事業	収益的収入および支出	40億8,218万円	40億3,823万円	20億6,443万円	98.9%	38億5,675万円	36億1,721万円	15億5,402万円	93.8%
	資本的収入および支出	11億3,747万円	10億3,260万円	10億1,706万円	90.8%	28億2,078万円	26億3,947万円	9億817万円	93.6%
病院事業	収益的収入および支出	158億3,471万円	153億7,493万円	78億1,259万円	97.1%	165億4,237万円	157億6,223万円	87億432万円	95.3%
	資本的収入および支出	7億4,808万円	7億4,807万円	5億5,931万円	100.0%	16億9,632万円	16億1,550万円	6億9,745万円	95.2%
介護老人保健施設事業	収益的収入および支出	2億7,990万円	2億4,224万円	1億2,025万円	86.5%	2億7,990万円	2億4,844万円	1億4,693万円	88.8%
	資本的収入および支出	-	-	-	-	440万円	387万円	-	88.0%
訪問看護事業	収益的収入および支出	6,255万円	5,038万円	2,596万円	80.5%	6,255万円	5,353万円	3,227万円	85.6%
	資本的収入および支出	-	-	-	-	-	-	-	-

※収益的収入および支出=企業の経営活動に伴い発生する収支

※資本的収入および支出=企業の将来の経営活動に備えて行う建設・整備などに伴い発生する収支

7月1日から回収開始 小型充電式電池・インクカートリッジは回収ボックスへ

リチウムイオン電池やモバイルバッテリーなどの小型充電式電池とインクカートリッジの回収を開始します。小型充電式電池は破損や変形すると発火・爆発の恐れがあります。ごみ収集車や清掃施設での火災などを防ぎ、作業員の安全を確保するため、「もえないごみ袋」などに混ぜずに分別して、回収ボックスに出してください。

小型充電式電池には希少な金属が含まれていて、リサイクルすると貴重な資源に生まれ変わります。インクカートリッジも分別して出すと再利用できたり、プラスチック資源に生まれ変わったりします。ごみの減量や再資源化のため、分別回収に協力してください。

問い合わせ 環境政策課(☎27-2732)

回収の対象 ※事業所で使用したものは対象外です

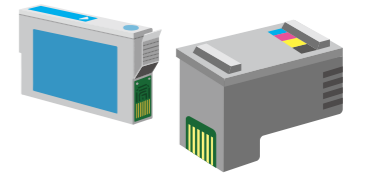
【小型充電式電池】

下表の電池が回収対象です。機器本体から取り外して、電池のみを回収ボックスに出してください。

電池の種類	ニカド電池	ニッケル水素電池	リチウムイオン電池	モバイルバッテリー
マーク				
使用例	コードレス電話器・電動工具など	ポータブルCDプレーヤー・デジタルカメラなど	ノートパソコン・ビデオカメラなど	※機器本体のみです。ケーブルは対象外です

【インクカートリッジ】

全メーカーの純正品、汎用品、再利用品が対象です。未使用品も回収します。

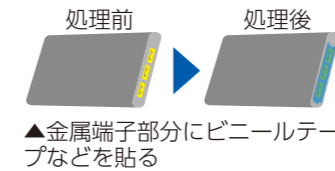


※類似品(ラベルプリンターのテープなど)は対象外です

出し方

【小型充電式電池】

機器本体から取り外して、電池の金属端子部分(+・-)を右図を参考に絶縁処理してください。取り外した電池を回収ボックスが設置されている施設の職員に渡してください。



【インクカートリッジ】

回収ボックスに直接投函してください。※袋や箱は入れないでください

回収ボックスの設置施設・利用時間

【設置施設】

●伊勢崎地区=市役所・各公民館・市民サービスセンター宮子・緋の郷(市民交流館)・伊勢崎駅前インフォメーションセンター・清掃リサイクルセンター21 ●赤堀地区=赤堀支所・赤堀公民館 ●東地区=あずま支所・あずま公民館 ●境地区=境支所・各公民館

【利用時間】

設置施設の開館時間内



▲小型充電式電池(左)、インクカートリッジ(右)の回収ボックス

箱の規定は
縦、横、高さの合計 **140センチメートル以内**
重量 20キログラム以内

申し込みページはこちら

申し込みページはこちら

市が協定を結んだ国の認定事業者による宅配便回収サービスを利用できます。
対象 パソコン本体・周辺機器、携帯電話、ビデオカメラなどの小型家電
※テレビ、冷蔵庫、洗濯機、エアコン、石油ストーブ、電池単体などは対象外です
料金 1箱当たり1500円(消費税別)
※パソコン本体を含む場合は回収1回につき1箱が無料です
※ブラウン管モニターは別途、料金が必要です
利用方法 事業者(リネットジャパンリサイクル(株))のホームページ(https://www.renet.jp/)から申し込みください

パソコンなどの処分に宅配便回収が利用できます

情報公開制度・個人情報保護制度の運用状況

令和元年度の情報公開制度と個人情報保護制度の運用状況をお知らせします。運用状況の詳細は、市ホームページ・市民情報コーナー（市役所・各支所で見ることが出来ます）

問い合わせ 総務部総務課（☎27）2701

情報公開制度

情報公開制度は、市が持っている情報を皆さんからの請求によって公開する制度です。令和元年度の情報公開請求の状況は、表1のとおりです。請求の手続きをしくなくとも

表1 情報公開制度の運用状況(公開請求などの件数)

区分	請求件数	処理件数	決定件数			
			全部公開	部分公開	非公開	不存在
公開請求など	197件	292件	84件	204件	1件	3件

※処理件数は、年度内にあった公開請求などに対して、公開区分を決定した行政情報の件数です

表2 個人情報保護制度の運用状況(開示請求の件数)

区分	請求件数	処理件数	決定件数			
			全部開示	部分開示	非開示	不存在
開示請求	40件	54件	32件	20件	0件	2件

※処理件数は、年度内にあった開示請求に対して、開示区分を決定した自己情報の件数です

※自己情報の訂正請求・利用停止請求はありませんでした

を設置しています。
「市民情報コーナーの利用状況」
 ● 情報提供件数 3156件
 ● 利用者数 1969人

個人情報保護制度

個人情報保護制度は、市が持っている個人情報適切に取り扱い、皆さんが自分の個人情報の開示や訂正、利用停止を請求することが出来る制度です。令和元年度の個人情報の開示請求などの状況は、表2のとおりです。

市の事務で新たに個人情報を取り扱うことになった場合や、個人情報の取り扱いに変更が生じた場合、その事務の担当などは個人情報の取り扱いに関する届け出を行い、所定の手続きを経て事務を行うています。令和元年度の届け出の状況は、次のとおりです。

- 個人情報を取り扱う事務の届け出 1105件
- 個人情報保護をパソコンなどで利用する届け出 44件
- 個人情報を事務の開始時とは別の目的で利用または外部提供をする届け出 143件

いせさき商品券を販売します

市内の取扱店では使える10%のプレミアムが付いた「いせさき商品券」を販売します。購入は、往復はがきでの事前申し込みが必要で、販売総数は3万冊です。申し込みが多数の場合は抽選です。商品券取扱店も募集します。

問い合わせ 商工労働課（☎27）8807

商品券の概要

【商品券の内容】
 大型店以外の取扱店では使える「一般商店専用券」と全ての取扱店では使える「大型店・一般商店併用券」の合計1万1000円分です。

種類・内訳 一般商店専用券は1000円券が6枚、大型店・一般商店併用券は1000円券が5枚
 販売額 1冊11万円
 販売単位 1人3冊
 ※冊数は購入時に1冊または

往復はがきの書き方

(返信表) (返信裏)

郵便番号はがき 372-8501
 63円 返信
 ※市役所の住所は記入不要です
 市役所 商工労働課
 いせさき商品券係

何も書かないでください。後日、抽選結果などをお知らせします。

(返信表) (返信裏)

郵便番号はがき 63円 返信

伊勢崎市○○町○○

次のことを記入してください。
 ● 郵便番号
 ● 住所
 ● 氏名(漢字)
 ● 氏名(フリガナ)
 ※必ずカタカナで記入
 ● 生年月日
 ● 電話番号

申込者の郵便番号、住所、氏名を記入してください。

【商品券の購入】
 商品券は8月1日(土)から当選の返信はがきと引き換えで購入できます。
 ※抽選結果や商品券の引き換え期間・場所などの詳細は、7月中旬に送付する返信はがきでお知らせします
 ※取扱店は商品券販売時に配布する冊子や市ホームページでお知らせします

【購入の申し込み】
 対象 6月1日現在、市内に住所がある人
 ※市で住民登録を確認します
 申し込み 1人につき1枚ずつ、往復はがきに左図のとおり、必要事項を記入の上、郵送してください
 ※1人1通のみ有効です
 ※記入漏れがあると無効となる場合があります
 締切日 6月30日(火)(必着)

【商品券取扱店を募集】
 店舗区分・業種
 ● 一般商店 店舗面積1000平方メートル以下の小売業、飲食業、サービス業、その他
 ● 大型店 店舗面積1000平方メートルを超える小売業
 申し込み 申請書に必要事項を記入の上、直接または郵送・ファクス・メールで商工労働課へ
 宛先 〒372-8501 (住所不要) 市役所商工労働課、☎27-8802、shoukou@city.iseaki.lg.jp
 締切日 12月28日(月)(必着)
 ※6月30日(火)までに申請した取扱店は商品券販売時に配布する冊子に掲載します
 ※申請書などは市ホームページからダウンロードできます

無料空き家相談会を実施します

空き家に関する相談に宅地建物取引士と行政書士が応じます。所有する空き家の管理・活用などで困っている人は相談してください。

会場 境支所会議用庁舎1階 小会議室
 定員 10人程度(先着順)
 内容 空き家の解体・改修や売買・賃貸に関する相談など
 申し込み・問い合わせ 6月23日(火)から30日(火)までに電話で環境保全課(☎27)2797

上州伊勢崎夏牛蒡・京香「ごぼ天」フェアを開催します

「地産地消推進の店」登録飲食店が、上州伊勢崎夏牛蒡・京香を使った各店オリジナルの「ごぼ天」などの料理を提供します。テイクアウトやデリバリー対応を行っている店舗もあります。参加店などの詳細は市ホームページを確認してください。

フェア期間中、J A 佐波伊勢崎の農産物直売所からかき(田中町)・からかき(せまの郷(境百々)・農畜産物直売所あずま店(東町)、やおけん(宮前町)、フレッセイクラシース(連取(連取町)、フレッセイ安堀店(安堀町)、ヤオコー

スマーク伊勢崎店(西小保方町)で「京香」を1袋324円で購入できます。
 ※内容は変更になる場合があります
 期間 6月20日(土)から7月12日(日)まで
 ※売り切れ次第終了です
 問い合わせ 農政課(☎27)2757

▶上州伊勢崎夏牛蒡・京香

図書館インフォメーション おすすめ図書情報

市内の全ての図書館で一部業務を再開しています。詳しくは伊勢崎市図書館ホームページで確認してください。

読みもの

■「南相馬メドレー」

柳美里 / 著 第三文明社
 東日本大震災から4年後に福島県南相馬市に転居した著者が、新しい場所や環境、復興、人々との出会いなどを通して抱いた想いを、メドレーを歌うかのごとくつづった感情あふれるエッセイを収録。

■「新・紫式部日記」

夏山かほる / 著 日本経済新聞出版社
 朝廷に仕える女官として宮中に招かれた源氏物語の作者紫式部は、その物語の執筆過程で当時の権力者である藤原道長に翻弄されている。異彩を放つ紫式部の生涯と源氏物語をつづる間の苦悩や戸惑いを鮮明に描いた歴史小説。

児童書

■「ぼくのパポーがこいをした」

村田沙耶香 / 作 米増由香 / 絵
 瀧井朝世 / 編 岩崎書店
 ぼくのおばあちゃんが、ぬいぐるみのパポーと結婚する！ 村田沙耶香と米増由香がつくりだすノスタルジックでロマンチックな世界観。ふしぎだけど、どこかあたたかい恋の話。

問い合わせ

- 伊勢崎市図書館 ☎23-2346
 - 赤堀図書館 ☎63-1200
 - あずま図書館 ☎62-9988
 - 境図書館 ☎74-0209
 - 市民プラザ図書室 ☎32-9488
- ▲伊勢崎市図書館ホームページ



情報掲示板 information

- 伊勢崎市役所…………… ☎0270-24-5111
- 赤堀支所…………… ☎0270-62-1151
- あずま支所…………… ☎0270-62-1311
- 境支所…………… ☎0270-74-1111
- 開庁時間 午前8時30分～午後5時15分
- 災害情報案内(24時間)…………… ☎0180-99-2999
- 救急病院等案内(24時間)…………… ☎0270-23-1299

休日の漏水などの緊急連絡先

道路上から水道メーターまでの間に漏水を発見した場合は、竜宮浄水場(☎24-1760)または下記の指定工事店に連絡してください。

- 7月4日(土) 小倉設備興業 ☎25-2915
- 7月5日(日) 栗原建設 ☎25-6720
- 7月11日(土) 中西工業 ☎25-5900
- 7月12日(日) 阿久津建設 ☎62-1242



次の地域の連絡先は、以下のとおりです。

- 境島村の利根川右岸地域(本庄市給水区域) =本庄市水道課(☎0495-22-2151)
- 境平塚の利根川右岸地域(深谷市給水区域) =深谷市水道工務課(☎048-577-7529)

100歳ばんざい

本年4月、5月に100歳を迎えられた人を紹介します。100歳を迎えられた皆さん、そしてご家族の皆さんに、心からお祝いを申し上げます。これからも健やかに過ごしてください。

池田 かめ さん(境上武士) 森 ヒサ さん(曲沢町)
 松村 貞子 さん(境保泉) 豊島 ハツ さん(三光町)
 長田 武夫 さん(境下瀨名)

問い合わせ 高齢政策課(☎27-2752)

お知らせ

令和2年度の祭りなどを中止します

- 文化観光課(☎27-2759) 新型コロナウイルス感染症拡大防止のため、次の祭りなどを中止します。
- いせさき七夕まつり
- あずま夏まつり
- 境ふるさとまつり
- 赤堀夏まつり
- いせさき花火大会
- いせさきまつり

伊勢崎市公園施設長寿命化計画(案)についてのパブリックコメント手続の結果

公園緑地課(☎27-2769)

伊勢崎市公園施設長寿命化計画(案)についてのパブリックコメント手続の結果を、公園緑地課、市民情報コーナー(市役所・各支所)、市ホームページで公表しています。

民生委員・児童委員が新しく決まりました

民生委員・児童委員が次のとおり新しく決まりました。

担当行政区・氏名

- 豊城町区Ⅱ 齋藤美智子さん、

優秀技能者を表彰します

商工労働課(☎27-2755)

技能に対する労働者の意識を高め、技能水準の向上と産業の発展を図るため、優秀な技能者を表彰します。本年度の表彰対象者を勤務先の推薦により受け付けます。7月10日(金)までに推薦書などの必要書類を商工労働課に提出してください。詳しくは問い合わせてください。

消防設備士試験

消防本部予防課(☎25-3311)

期日 8月23日(日)

時間 午前9時開始

会場 前橋工業高校(前橋市)

試験種類・受験料 甲種Ⅱ5700円、乙種Ⅱ3800円

申し込み 次のいずれかの方法で申し込んでください

- 書面申請Ⅱ7月2日(木)から13日(月)までに直接または郵送で次の宛先へ
- 事前に消防本部予防課で必要書類を受け取ってください

宛先 〒371-0854 前橋市大渡町1-10-7 群馬

根岸しづ子さん

- 北千木町区Ⅱ 八田貴子さん
- 岡林延夫さんの後任です
- 栄町区Ⅱ 小林知恵さん
- 富塚町区の民生委員・児童委員の新井としえさんが退任しました。後任が決まり次第お知らせします

国民年金保険料の納付を忘れずに

年金医療課(☎27-2741)

国民年金保険料は納付期限内に納めましょう。未納のままにしておくと、保険料の納付済月数が基準を満たさず、将来年金を受給できなくなる場合があります。年金は、受け取る時点で納付済月数が多くないほど支給される年金額が多くなります。不慮の事故や病気などで障害年金や遺族年金を請求する際も、受給資格である納付要件を満たさず、請求できなくなることもあります。過去2年以内の保険料は速やかに納めてください。

納付期限または使用期限内の納付書は、金融機関・郵便局・コンビニエンスストアで、納付期限後2年を経過していない納付書は、金融機関・郵便局で納めることができます。納付書を紛失した場合は、前橋年金事務所へ納付書の再発行を依頼してください。

このころの健康相談

保健センター(☎74-1363)

いらいらして落ち着かない、よく眠れないなど、こころの悩み・不調を抱える人やその家族の相談に、精神科医師が応じます。

期日・会場

- 7月9日(木)Ⅱ伊勢崎保健福祉事務所(下植木町、☎25-5066)
- 7月21日(火)Ⅱあずま保健センター(☎62-9918)

いずれも 午後2時～3時

受付時間 午後2時～3時

※伊勢崎保健福祉事務所は午後1時30分開始

申し込み 事前に直接または電話で各会場へ

インターネット公売を実施します

市税などを滞納している人から差し押さえた3件の不動産を「ヤフー!官公庁オークション」で公売します。参加申し込みや入札は「ヤフー!官公庁オークション」のホームページ(☎https://koubai.auctions.yahoo.co.jp/)から受け付けます。公売は中止する場合があります。

参加申込期間 7月3日(金)午後1時から20日(月)午後11時まで

入札期間 7月28日(火)午後1時から8月4日(火)午後1時まで

対象物件 下表のとおり

所在地	地目・種類	登記上の面積
今泉町二丁目	宅地	341.85㎡
	居宅・店舗	1階 79.11㎡ 2階 38.54㎡
大正寺町	公衆用道路	146㎡
	宅地	226.43㎡
	居宅	58.79㎡
除ケ町	宅地	158.01㎡
	店舗	1階 59.68㎡ 2階 48.47㎡

問い合わせ 収納課(☎27-8804)

都市計画案の縦覧

都市計画課(☎27-2766)

東都市計画公園の変更(3・3・3号南小学校区近隣公園)

行を依頼してください。納付期限から2年経過した納付書は使用できません。

国民年金保険料に未納がある場合、前橋年金事務所や日本年金機構から納付催告のお知らせが送付され、日本年金機構に委託された事業者による納付催告の文書・電話連絡・戸別訪問が行われます。

問い合わせ 年金医療課・各支所住民福祉課または前橋年金事務所(☎027-231-1706)

意見書の提出方法

この案について意見がある人は、意見書を提出することができます。意見書は会場に備え付けの物または必要事項(住所・氏名・利害関係・意見の要旨)を記入した市長宛ての文書を直接または郵送で都市計画課へ提出してください。

期日 6月19日(金)から7月3日(金)まで

会場 都市計画課

宛先 〒372-8501 (住所不要) 市役所都市計画課

締切日 7月3日(金)(必着)

市雇用調整助成金の対象経費を拡大しました

国の雇用調整助成金(新型コロナウイルス感染症特例)の支給決定を受けた中小企業者を対象とする市雇用調整助成金の申請を受け付けています。市の助成金の対象経費に、国の助成金の申請手続きを社会保険労務士などに依頼した場合の費用を追加しました。

- ※新型コロナウイルス感染症の影響に伴う特例措置の期間が対象です
 - ※国の助成金について詳しくは、ハローワーク伊勢崎(☎23-8609)に問い合わせてください
- 問い合わせ 商工労働課(☎27-2755)

対象 群馬労働局長から雇用調整助成金の支給決定を受けた、前年度1カ月平均の雇用保険被保険者数が100人未満の、市内に事業所を有する中小企業者

補助額 以下の①・②の合計額で限度額は50万円です

①雇用調整助成金助成額算定書の基準賃金に、休業した延べ日数を乗じた額から国の支給決定額を引いた額

※短時間休業、教育訓練は除きます

②国の雇用調整助成金の申請を社会保険労務士などに依頼してかかった費用の額

申し込み 申請書に必要書類を添えて直接商工労働課へ

- ※申請書は市ホームページからダウンロードできます
- ※市への申請は、1事業所当たり1年度1回限りです

7月1日から レジ袋の有料化がスタート

海洋プラスチックごみ問題などの環境問題対策として、全国一律に7月1日(水)からレジ袋(プラスチック製買物袋)が有料化されます。

この機会に、環境にやさしい「マイバッグ持参のノーレジ袋」の買い物スタイルを実践しましょう。

問い合わせ 環境保全課(☎27-2733)

プラスチック製買物袋の有料化に関する 経済産業省の相談窓口

- 事業者向け ☎0570-000930
 - 消費者向け ☎0570-080180
- 相談時間 月曜日から金曜日の午前9時から午後6時15分まで(祝日を除きます)

レジ袋有料化の背景を紹介します

レジ袋は、安価で便利なため、日々の暮らしの中で大量に消費されています。使用済みのレジ袋は川などから海に流れ着き、みんなの海を汚し、そこに住む生き物たちの体に悪影響を及ぼすなどの海洋プラスチックごみ問題を引き起こしています。

国は、このような海洋プラスチックごみ問題などの課題に対応するため、令和元年5月にプラスチック資源循環戦略を制定し、重点戦略の一つにプラスチックごみの減量を位置付けました。その取り組みの一環として「レジ袋有料化を義務化(無料配布禁止など)」することで、消費者のライフスタイル変革を促すこととしました。

有料化の対象になる買い物袋

消費者が購入した商品を持ち運ぶために用いる、持ち手の付いたレジ袋が有料化の対象です。

具体例は次のとおりです。



有料化の対象	有料化の対象外
<p>次の全てを満たすプラスチック製の袋</p> <ul style="list-style-type: none"> ●持ち手がある ●商品を入れるために使う 	<p>次のいずれかに当てはまる袋</p> <ul style="list-style-type: none"> ●紙や布でできている ●持ち手が無い ●景品や試供品など商品以外を入れる ●袋が商品の一部となっている ●法令に基づく環境性能が認められた素材で作られ、その表示がある

レジ袋有料化をきっかけに地球に優しい生活を

普段は、安価で便利だからといってレジ袋をつい受け取ってしまいがちです。今回の全国一律有料化を通じて、マイバッグを持ち歩く習慣を身に着けたり、レジ袋の受け取りを環境のために断ったりするきっかけにしましょう。

本市ではレジ袋の使用量を削減するため、スーパーやコンビニエンスストア、ホームセンターなどへの買い物にマイバッグを持って行き、ノーレジ袋でゴミを減らす取り組みを行っています。その一環として、環境の日のイベントや環境フェスティバルでマイバッグを配布するなど、啓発活動を実施しています。



情報掲示板

献血にご協力ください

全血献血(200ml・400ml)

- 期日 7月3日(金)
- 時間・会場・問い合わせ
- 午前9時30分～11時=あずま支所(☎62-9909)
 - 午後1時30分～4時=茂呂公民館(☎25-2671)
- ※200ml献血は時間内であっても終了する場合があります



伊勢崎オート 売上金は機械工業の振興・社会福祉の増進などに広く役立てられています

☎24-5780 <http://isesaki-auto.jp/>

伊勢崎オートレース場では6月3日現在、窓口の車券発売を中止し、本場開催を無観客で行っています。最新の発売状況はホームページなどで確認してください。

今後の本場開催予定

- ★第45回上毛新聞杯(ナイター開催) 6/29・30・7/1
- ★第42回サマーランド杯(ナイター開催) 7/4・5・6・7

※キッズバイク教室についてもホームページなどで確認してください

募集

教育実習生を受け付けます
学校教育課(☎27-2789)

令和3年度に市内の幼稚園、小・中学校、四ツ葉学園中等教育学校で実施する教育実習の申し込みを受け付けます。

対象 市内に在住または在勤の人、市内の小・中学校出身者

申し込み 7月13日(月)から8月21日(金)までに次の書類を持って学校教育課へ

- ※幼稚園、四ツ葉学園中等教育学校については直接各園・中等教育学校で受け付けます
- ※実習校は原則出身校ですが、希望者数などにより調整する場合があります

提出書類

- 申込書(2枚複写)
- 大学から教育長宛ての教育実習承認依頼書(1通)
- 在学証明書(1通)
- 返信用封筒(12センチ×23センチの大きさで宛先に大学名を記入の上、84円分の切手を貼ってください)

※申込書は7月6日(月)から学校教育課で配布します。市ホームページからダウンロードもできます

**成人式実行委員に
なりませんか**
市民活動課(☎61-6712)

今年度の成人式を令和3年1月10日(日)に学校区ごとに開催します。成人式開催に向けて企画や準備、当日の運営に積極的に協力できる人を募集します。二十歳の記念を自分たちでつくってみませんか。

※新型コロナウイルス感染症の影響で変更する場合があります

活動期間 8月上旬から令和3年2月ごろまで

対象 平成12年4月2日から平成13年4月1日までに生まれた市内の中学校・中等教育学校を卒業した人

申し込み 氏名・年齢・生年月日・住所・連絡先(電話番号とメールアドレス)・職業などを記入の上、メールで市民活動課(kanudo@city.ise.saki.lg.jp)へ

※応募用紙での申し込みもできます。市ホームページからダウンロードできます

締切日 7月31日(金)(必着)



7月休日・夜間の救急診療

救急病院等案内テレホンサービス(☎23-1299)

または 群馬県統合型医療情報システム で 検索



診療状況により、診療時間に変更が生じる場合があります。事前に各医療機関にお問い合わせください。

■ 休日診療 / 日曜日・祝日

診療科目	診療時間・医療機関
内科・外科	午前8時30分～翌午前8時30分
耳鼻咽喉科・眼科	午前9時～正午(受け付けは午前11時30分まで) ※耳鼻咽喉科は祝日は休診です ※眼科は日曜日は休診です
小児科	午前9時～午後5時(受け付けは午後4時30分まで) 午後5時～翌午前8時30分 ※小児科医でない場合があります
歯科	午前10時～午後3時(受け付けは午後2時30分まで) 伊勢崎歯科医師会休日歯科診療所(上泉町、社会福祉会館内、☎23-2772)

期日	産婦人科	接骨院
5日(日)	医師会病院	穂積鍼灸接骨院 (宗高町、☎75-4466)
12日(日)	市民病院	接骨院がく茂呂院(南千木町、☎20-7833)
19日(日)	医師会病院	糸井接骨院(市場町一丁目、☎62-0329)
23日(木)	医師会病院	松島接骨院(連取町、☎25-0018)
24日(金)	市民病院	上飯島接骨院(玉村町、☎65-0950)
26日(日)	市民病院	接骨院がく茂呂院(南千木町、☎20-7833)

※産婦人科の診療時間は午前9時～午後5時(事前に連絡してください)、接骨院の診療時間は各院にお問い合わせください

■ 夜間診療 / 月～土曜日

診療科目	診療時間・医療機関
内科・外科	午後6時～翌午前8時30分
小児科	午後8時～11時(受け付けは午後10時30分まで) ※祝日は除きます

子ども医療電話相談(☎#8000)

- 月～土曜日=午後6時～翌午前8時
- 日曜日・祝日・年末年始=午前8時～翌午前8時(24時間)



広告のページ

7月の各種相談(祝日は除きます)

内容	期日	時間	会場	申し込み・問い合わせ
人権・法律・行政相談 ※各支所は法律相談	3日(金)	午後2時～4時	市役所東館5階 第1会議室	6月26日(金)から電話で 人権課(☎27-2730)
	17日(金)		市役所東館5階 第1会議室	7月10日(金)から電話で 人権課(☎27-2730)
	21日(火)		境支所1階 相談室	7月14日(火)から電話で 境支所庶務課(☎74-0084)
	28日(火)		赤堀支所2階 応接会議室	7月21日(火)から電話で 赤堀支所庶務課(☎62-9790)
DV(ドメスティックバイオレンス) 相談	月～金曜日	午前8時30分～午後5時15分 ※受け付けは午後4時まで	※会場は問い合わせて ください	DV相談窓口(☎27-5811)
消費生活相談	月～金曜日	午前9時～午後4時	消費生活センター	同左(☎20-7300)
児童家庭相談	月～金曜日	午前8時30分～午後5時15分	子ども家庭相談 支援センター	同左(☎22-1151)
	1日(水)	午前10時～正午	赤堀児童館	同左(☎63-1001)
	15日(水)		あやめ児童館	同左(☎62-9977)
	22日(水)		境児童センター	同左(☎70-6100)
ひとり親(母子・父子)相談	月～金曜日		午前8時30分～午後5時15分	子ども家庭相談 支援センター
教育相談	月～金曜日	午前9時～午後5時 ※受け付けは午後4時15分まで	教育研究所	同左(☎30-1234)
青少年電話相談	月～金曜日	午後1時～5時	青少年指導センター	同左(☎27-8080)
高齢者健康相談	9日(木)	午後1時30分～2時30分	ふくしプラザ	同左(☎26-7733)
高齢者悩みごと相談	木曜日	午前10時～正午 午後1時～3時	ふくしプラザ	同左(☎26-7733) ※電話相談は☎26-7744
年金相談	22日(水)	午前9時30分～午後4時	境支所住民福祉課	7月15日(水)から電話で 境支所住民福祉課(☎74-0237)
生活保護相談・ 生活困窮者自立支援相談	月～金曜日	午前8時30分～午後5時15分	社会福祉課	同左(☎27-2749)
心配ごと相談	6日(月)・20日(月)	午後1時～3時30分	※電話での相談のみ です	社会福祉協議会(☎25-4546)
	14日(火)・28日(火)			社会福祉協議会赤堀支所 (☎62-0066)
	1日(水)・15日(水)・ 29日(水)			社会福祉協議会あずま支所 (☎20-2666)
	10日(金)			社会福祉協議会境支所 (☎74-5294)
農地相談	水曜日	午前8時30分～午後4時	農業委員会事務局	同左(☎27-2782)
日曜日納税相談 ※市税の納付もできます	日曜日 ※26日(日)は除き ます	午前9時～午後5時	市役所本館1階 6番窓口	収納課(平日は☎27-2723、日曜 日は☎27-2724)
外国人総合相談	月～金曜日	午前8時30分～午後5時 ※月・水・金曜日の午後1時 から5時までは相談員を増員 します	市役所本館1階 10番窓口	国際課(☎27-2731)

日曜日納税相談(英語)

Sunday Tax Consultation Service

※You can pay municipal taxes

Date : July 5th 12th 19th

Time : 9:00a.m. ~ 5:00p.m.

Place : City office Main Bldg. (Hon-kan) 1st floor, window
No.6

Contact : Tax Payment Division (Shuno-ka)

(Weekdays : ☎27-2723, on Sundays : ☎27-2724)

外国人総合相談(英語)

Counseling Service for Foreigners

Date : Monday to Friday

※Except national and new year holidays

Time : 8:30a.m. ~ 5:00p.m.※Additional consultants on Monday,
Wednesday and Friday, 1:00p.m. ~ 5:00p.m.

Place : Isesaki City Office Main Bldg. (Hon-kan) 1F, counter10

Contents : You can consult about several procedures at the
City office or ask about the details of notice come from City
office and so on.

Contact : International Affairs Division (Kokusai-ka) ☎27-2731

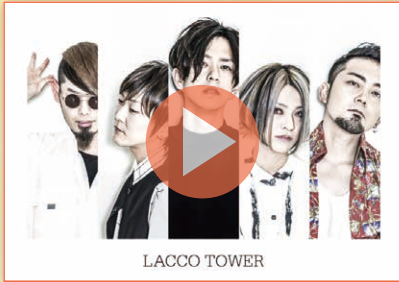
新型コロナウイルス感染症 拡大防止メッセージ

本市にゆかりのある著名人から新型コロナウイルス感染症の一日でも早い終息に向けた想いのメッセージが届きました。メッセージ動画を市ホームページで公開中です。

問い合わせ 広報課 ☎27-2711)



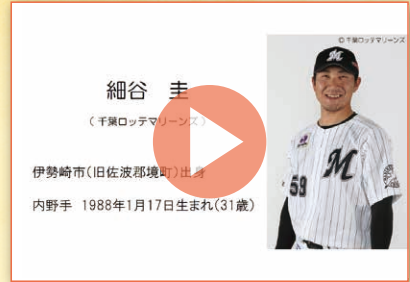
動画の視聴はこちらから



本市出身のメンバーが在籍するロックバンド LACCO TOWER



本市出身・在住の漫画家 島田 ちえさん



本市出身のプロ野球選手(千葉ロッテマリーンズ) 細谷 圭選手



本市出身の漫画家 くらっぺさん



本市出身の漫画家 荒川 三喜夫さん



本市出身・在住の書道家 栗原 正峰さん



本市出身・在住の起業家 角田 真住さん



本市出身・在住の音楽作家 小倉 しんこうさん



ダンスボーカルグループ Da-iCE 本市出身のメンバー 和田 颯さん

自粛期間中、わが家では飲食店のテイクアウトを利用してお店の味を楽しんでみました。テイクアウトだと、小さな子どもがいると入るのをちゅうちょしてしまうお店でも気軽に利用できます。おかげで、自宅の近所にお気入りのお店ができました。

新型コロナウイルスへの警戒はまだ解けません。今後も感染予防に十分な注意を払いながら、テイクアウトの利用などの「いまできること」で、日常生活の中に楽しみを見つけていきたいと思います。(も)

編集後記

市税の納期 納期限は6月30日(火)です

市民税・県民税(普通徴収) 1期

期限内の納税にご協力ください。納期を過ぎると延滞金が付く場合があります。お忘れのないよう期限内に納付してください。納付には口座振替が便利です。コンビニエンスストア、ペイジー、クレジットカードでも納付できます。詳しくは納付書を確認してください。

問い合わせ 収納課 ☎27-2723)