



4月1日から「華蔵寺公園花まつり」が開催。穏やかな春の陽気の中、満開の桜を楽しみに、たくさんの方が訪れました。花まつりは、5月20日（水）まで行われます。5月上旬にはツツジが見ごろを迎えますので、お問い合わせの上、ぜひご来場ください。

2009 4月16日号 No.104

人口と世帯(4月1日現在)
■人口 211,578人(男105,769人・女105,809人)
■世帯数 79,321戸

主な内容

- 市民参加手続……………p.2~3
- 災害時の避難場所……………p.4
- ゴールデンウィークは華蔵寺公園へ……………p.5
- 都市計画原案の閲覧と公聴会……………p.6
- 小菊の里協力員募集……………p.6
- 子育てふれあいタイム……………p.7

魅力ある高校生にインタビュー No.011

明日へ ジャンプ

伊工ミニ鉄道は続く いつまでも、どこまでも

県立伊勢崎工業高等学校 2年 本木 健太 くん



電気式の車両に乗る本木君と機械研究部の仲間たち

機械研究部は、ロボット競技大会や、市内のイベントなどでミニ鉄道を走らせるボランティア活動に、積極的に参加しています。部員の本木健太君は、高校に入学する前からミニ鉄道に強いあこがれを持っていました。

「小さいころに、市民プラザで開かれていた農業まつりに出掛け、そこでミニ鉄道に乗り、とても楽しかった思い出があります」

そして、いつか自分も運転したいと考えていた彼は、初めてお客さんを乗せたとき、とても感激したそうです。

「乗せた子どもに、ありがとうとお礼を言われると、自分もうれしくなりました」

伊工ミニ鉄道は、どのイベントに参加しても行列ができる、大人気のアトラクション



プロフィール

もとき・けんた
将来は、学校で学んだ技術を生かした職業に就きたいと考えている。そんな彼の好きな言葉は「あきらめない」。たとえ大きな壁にぶつかっても、決して落ち込んだりせず、気合を入れて、何度でも挑戦していく。

です。学校には、電気式と蒸気機関式の二種類の車両があります。彼は、特に蒸気機関式の車両が好きだそうです。「車両の仕組みは、本物と同じですから、動かすには水の量や蒸気の圧力などに常に気を配らなくちゃいけません。でもそこが楽しいところでもあります」

伊工ミニ鉄道の歴史は、もうすぐ30年になるうとしていきます。

「このミニ鉄道の伝統が、どこまでも続くように頑張っていきたいです」

夢を乗せたミニ鉄道は、これからも走り続けます。

編集後記

春本番を迎え、冬の間に休んでいた体を、思い切り動かしたい気分になり、友人たちと久しぶりにテニスをするのに。動を取り戻すのにちょうど時間がかりましたが、次第にラリーが続くようになり、気持ちよく汗をかくことができました。

本市では、第1日曜日を市民スポーツの日と定め、運動施設の無料開放などを行っています。皆さんも、暖かい春の日差しの中、何かスポーツを始めてみませんか。(と)

② 市ホームページへの

バナー広告を募集します

本市では、市ホームページにバナー形式の広告を掲載する広告主を募集しています。掲載スペースは、トップページの下段、10枠です。掲載料やバナーの規格、申し込みの方法などは、市ホームページをご覧ください。

問い合わせ 広報課(内線5403)

市民参加手続 平成20年度の実施状況・平成21年度の実施予定

本市では、市民の皆さんの意見を広く市政に反映させるため、まちづくりに関する計画や条例について、情報を積極的に提供し、皆さんが市政に参加する「市民参加手続」の機会をつくっています。市民参加の方法は、審議会・協議会・委員会、パブリックコメント手続、市民会議、市民対話説明会、市民アンケートなどです。今回、平成20年度に行った市民参加手続の結果と、平成21年度の市民参加手続の実施予定をお知らせします。

なお、今後の市民参加手続の詳細は、広報いせさきや市ホームページなどで、随時お知らせします。

審議会・協議会・委員会 専門的・技術的な判断が必要なことについて、広く意見を聴き、さまざまな角度から検討する必要があるときに組織し、検討を行います

パブリックコメント手続（意見提出手続） 市が政策を決める前に、その案を事前に公表して皆さんから意見を募り、市の政策に反映させ、提出された意見や提案の概要、それに対する考え方などを公表する一連の手続きです

市民会議 まちづくりに関する各種のテーマについて、公募による委員が意見交換や討議を行います

市民対話説明会 市の政策の案を説明しながら、直接皆さんの意見を聴く必要があるときに開催します

市民アンケート 多くの皆さんの考えを把握し、市の政策に反映させる必要があるときに実施します

その他 懇談会・懇話会など

問い合わせ 市民活動課（緋の郷内、☎21-6712）

平成20年度に行った市民参加手続の結果

対象	方法	内容	担当課
市政懇談会	その他	平成20年度重点事業や主要事業などを市民の皆さんにお知らせし、市政に対する意見や要望などを聞く話し合いを、市内5会場で行いました。参加者は359人でした。	企画調整課
市民病院の経営の健全化について	審議会	8人の委員で構成された審議会が、病院事業や介護老人保健事業、訪問看護事業の経営の健全化について審議し、市民病院経営改革の答申書を市長に提出しました。	企画調整課
行政役員懇談会	その他	「20万都市のまちづくり」をテーマとし、149人の行政役員の皆さんと話し合いを行いました。	広報課
市長懇話会	その他	第25回全国都市緑化ぐんまフェアinいせさきの街なか花名所に、ボランティアで参加した20人の皆さんと、話し合いを行いました。	広報課
インターネットを活用した情報交換システムの構築	市民会議（伊勢崎21市民会議）	インターネットを活用した情報交換システムについて、公募による24人の市民で構成された市民会議が、平成20年9月から会議を6回行い、3月に提言書をまとめました。	市民活動課
市洪水ハザードマップ作成に係る住民説明会	市民対話説明会	台風や集中豪雨などの大雨により、河川が氾濫し堤防が決壊した場合の浸水情報や避難情報などを、分かりやすく地図上に示した洪水ハザードマップの作成にあたり、地域の特性などを取り入れるため、市民の皆さんの意見などを聞く住民説明会を、市内を5地区に分けて、2月から3月までに10回行いました。参加者は285人でした。	安心安全課
市次世代育成支援行動計画の策定	市民アンケート	市次世代育成支援行動計画をつくるため、就学前の児童がいる10,218世帯から1,710世帯と、就学児童のいる9,780世帯から1,710世帯を無作為に抽出し、アンケート調査を行いました。	保育課
第4期高齢者保健福祉計画の策定	市民アンケート	高齢者の実態や課題、意見や要望を把握するため、介護保険の要介護認定者を除く市内在住の65歳以上の人の中から2,024人と、介護施設入所者を除く居宅要介護者の中から2,020人を無作為に抽出し、アンケート調査を行いました。回答は2,641部（65.3%）でした。	介護保険課
	パブリックコメント手続	第4期高齢者保健福祉計画の素案について、平成20年12月から1月まで意見の募集を行いました。意見の提出はありませんでした。	

市産業振興ビジョンの策定	委員会	将来の産業振興の方向性を示す産業振興ビジョンについて、市民・団体の代表者5人と庁内委員5人で構成された委員会が検討を行いました。	商工労働課
市農業振興プランの策定	パブリックコメント手続	将来の農業振興の方向性を明らかにするための、市農業振興プランの案について、2月から3月まで意見の募集を行ったところ、2人から7件の意見が提出されました。	農政課
市田園環境整備マスタープランの策定	委員会	12人の委員で構成された委員会が、環境に配慮した農業農村整備事業を行うためのマスタープランについて検討を行い、提言書をまとめました。	土地改良課
	パブリックコメント手続	市田園環境整備マスタープランの案について、1月から2月まで意見の募集を行いました。意見の提出はありませんでした。	
景観サポーター	その他	公募による17人の市民で構成された景観サポーターが、平成20年10月から会議を5回行ったほか、講演会を開催しました。	景観担当課
まちづくり交付金事後評価事業	市民アンケート	まちづくり交付金の事後評価における事業完了後の追跡調査として、整備公園の付近に住んでいる小学校2年生と小学5年生の保護者169人を対象に、身近な子どもの遊び場満足度について、アンケート調査を行いました。回答は147部（87.0%）でした。	公園緑地課
市みどりの基本計画の策定	パブリックコメント手続	緑地の保全および緑化の推進などを行うための基礎となる市みどりの基本計画の素案について、平成20年12月から1月まで意見の募集を行ったところ、1人から5件の意見が提出されました。	公園緑地課
	委員会	公募委員3人を含む15人の委員で構成された委員会が、本市の緑地の保全と緑化の推進などについて審議しました。	
市生涯学習振興計画の策定	市民会議（伊勢崎21市民会議）	生涯学習振興計画について、公募による15人の市民で構成された市民会議が、平成20年9月から会議を5回行い、3月に提言書をまとめました。	生涯学習課

審議会・協議会・委員会は、市民参加条例の対象として、条例の制定や計画の策定などで、平成20年度に終了したものを掲載しました。このほかの継続中の審議会・協議会・委員会の詳細は、市ホームページをご覧ください

平成21年度に予定している市民参加手続

対象	方法	予定時期	担当課
市政懇談会	その他	4月・5月	企画調整課
総合計画後期基本計画の策定	市民アンケート	7月	企画調整課
行政役員懇談会	その他	7月	広報課
市長懇話会	その他	10月～12月	広報課
市次世代育成支援行動計画の策定	協議会	4月	保育課
	パブリックコメント手続	平成22年1月～2月	
景観サポーター	その他	4月～平成22年3月	景観担当課
市水道ビジョンの策定	委員会	8月～12月	水道局総務課
	パブリックコメント手続	平成22年1月～2月	
教育課題諮問会議	その他	4月～平成22年3月	教育部総務課

審議会・協議会・委員会は、新たに市民参加条例の対象手続として選択されたものを掲載しました。このほかの審議会・協議会・委員会の詳細は、市ホームページをご覧ください

ゴールデンウィークは 華蔵寺公園にでかけよう!

ゴールデンウィークの期間中、華蔵寺公園は、花まつりやグリーンフェスタなど、楽しいイベントが盛りだくさんです。園内を真っ赤に染める5000本のツツジも見応え十分です。家族や友人と一緒に、ぜひお出かけください。

華蔵寺公園花まつり ~桜からツツジへ~ 問い合わせ 文化観光課(内線3404)

馬とふれあおう

期間 5月2日(土)から6日(祝)まで
時間 午前9時~午後4時
乗馬料 300円
馬・ロバ・ポニーがいます
雨天時は中止です

機織り体験(コースター作り)

期日 5月3日(祝)
時間 午前9時~午後3時
コースターは、後日郵送します(送料100円)
雨天時は中止です

無料シャトルバスを運行します

5月2日(土)から5日(祝)までの間、無料シャトルバスが伊勢崎駅から華蔵寺公園南口まで40分おきに運行します。ぜひご利用ください。

市内名産品の販売

期間 5月2日(土)から6日(祝)まで
時間 午前9時~午後3時

観光ボランティアガイドによる園内の無料案内

期間 4月29日(祝)から5月6日(祝)まで
時間 午前9時~午後3時

華蔵寺公園周辺道路が歩行者天国になります

期間 5月2日(土)から6日(祝)まで
時間 午前9時~午後5時

グリーンフェスタ2009 ~元気な街は緑がおいしい~ 問い合わせ 公園緑地課(内線5428)



©2004 グレート群馬ネットワーク

ジューファイブ 超速戦士G-FIVE

期日 5月2日(土)
時間 正午開始
会場 野外ステージ

マスのつかみ取り

期日 5月3日(祝)
時間 正午開始
会場 親水池
対象 小学生
用意する物 ビニール袋・軍手・池に入るための靴など



期日	開始時間	内容
5月2日(土)	午前10時	和太鼓演奏 はちす保育園
	午前10時20分	吹奏楽演奏 第三中学校吹奏楽部
	午前11時	野だて 野外で抹茶を楽しみます 定員=200人(先着順)
	午前11時15分	セレモニー 市・市緑化推進委員会
	午前11時30分	苗木の無償配布 800本 もらえなかった人には花の種を配布します
	午後1時	ちびっこダンスショー ちびっこダンスチーム
5月3日(祝)	午前10時	マジック&アートパルレションー ヘンリー町田さん
	午後2時30分	ワンコイン寄せ植え体験 申し込み=当日直接会場へ 参加料=500円
5月2日(土) & 3日(祝)	正午	ドジョウのつかみ取り 対象=未就学児 定員=100人(整理券を配布します) 1人5匹まで
	午前9時~午後3時	植木市・緑化木の販売 伊勢崎造園協会・伊勢崎佐波生花園芸商組合
		バザー NPO法人・社会福祉法人などによる手作り物品の販売など
		手作り体験コーナー 市緑化推進委員会
	緑化活動紹介コーナー 市民緑化リーダー・緑の少年団などの活動紹介	
午後1時	スタンプラリー スタンプを全部押した人100人(各日先着順)に苗木をプレゼントします	
随時	ゆうまちゃんによる緑の募金 募金をしてくれた人に花の種を配布します	

避難場所一覧表

地区	施設名	住所
北	伊勢崎市図書館	曲輪町22-21
	第一幼稚園	曲輪町24-26
	北小学校	曲輪町28-24
	北公民館	平和町27-32
	北第二小学校	宗高町125
南	華蔵寺公園・運動施設管理事務所	華蔵寺町1
	県立伊勢崎工業高等学校	中央町3-8
	ふくしプラザ	中央町26-22
	南幼稚園	上泉町116
	県立伊勢崎興陽高等学校	上泉町212
東	南小学校	上泉町310
	南公民館	上泉町619-1
	県立伊勢崎清明高等学校	今泉町二丁目331-6
	市立伊勢崎高等学校	上植木本町1702-1
	殖運中学校	上植木本町2152-2
境	殖運公民館	上植木本町2760
	殖運幼稚園	上植木本町2740-2
	殖運小学校	上植木本町2763
	地域ふくし館うえはす	日乃出町1347-1
	餅の郷	昭和町1712-2
茂呂	殖運第二小学校	下植木町1203
	県総合教育センター	今泉町一丁目233-2
	伊勢崎養護学校	粕川町1003
	児童センター	粕川町1609
	県立伊勢崎高等学校	南千木町1670
三郷	第一中学校	茂呂町一丁目24-1
	茂呂幼稚園	茂呂町二丁目2139-1
	茂呂小学校	茂呂町二丁目2169-1
	茂呂公民館	美茂呂町3032-7
	広瀬生涯学習館	ひろせ町4080-5
宮郷	広瀬小学校	新栄町4074-1
	隣保館	山王町1422-1
	三郷公民館	波志江町1029
	県立伊勢崎商業高等学校	波志江町1116
	三郷小学校	波志江町1620
名和	三郷幼稚園	波志江町1656-2
	第三中学校	波志江町1903-1
	青少年育成センター	波志江町2237-6
	西部公園	連取本町1ほか
	宮郷第二小学校	連取町3069-1
赤堀	宮郷幼稚園	田中島町363
	宮郷小学校	田中島町863
	宮郷中学校	田中島町1065
	宮郷公民館	田中島町1164
	東京福祉大学	山王町2020-1
豊受	いせさき市民のもり公園	山王町2663
	第二中学校	堀口町237-1
	名和幼稚園	堀口町260
	名和公民館	堀口町492
	名和小学校	堀口町502-1
赤堀	清掃りサイクルセンター21	柴町954
	上武大学	戸谷塚町634-1
	地域ふくし館ばんどう	除ヶ町410-1
	坂東小学校	除ヶ町422
	市民プラザ	富塚町220-13
赤堀	第四中学校	下道寺町26
	豊受幼稚園	下道寺町163
	豊受小学校	馬見塚町1130
	豊受公民館	馬見塚町1296
	子供のもり公園伊勢崎	馬見塚町1808-1
東	赤堀小学校	西久保町一丁目72
	赤堀公民館	西久保町二丁目81
	あかぼり幼稚園	西久保町二丁目100
	赤堀児童館	西久保町二丁目105
	赤堀保健福祉センター	西久保町二丁目123-1
境	赤堀中学校	西久保町二丁目398
	老人いこいの家	赤堀鹿島町748
	赤堀東小学校	香林町一丁目260-2
	赤堀あさひ児童館	香林町一丁目1348-1
	赤堀南小学校	堀下町264-1
境	赤堀南児童館	堀下町276
	みやまセンター	東小保方町3243-2
	あずま中学校	東町2707-2
	あずま小学校	東町2770
	あずま南小学校	三室町4290
境	あずまスタジアム	田部井町三丁目1908
	あずま公民館	田部井町三丁目2090
	あずま体育館	田部井町三丁目2090
	あずま北小学校	国定町二丁目1627
	境南中学校	境188
境	県立前橋高等養護学校伊勢崎分校(旧県立境高校)	境492
	境小学校	境515
	境体育館	境609-1
	境公民館	境萩原1750-1
	境武道館	境萩原1750-2
境	境総合文化センター	境木島818
	境北中学校	境下淵名2011-1
	境采女小学校	境下淵名2020
	境剛志小学校	境下武士831
	境西中学校	境下武士872-2
境	境島小学校	境島村1968-40
	境児童センター	境新栄12-4
	境産業振興会館	境新栄13-6
	境東小学校	境米岡253-2
	境社会福祉センター	境女塚296

本市では、災害が発生したときに、市民の皆さんの安全を確保するため、95か所の避難場所を指定しています。災害時に備え、普段から家族で話し合い、自分の住んでいる地域の避難場所と避難経路を確認しておきましょう。問い合わせ 安心安全課(内線5327)

災害時の避難場所を確認しましょう



都市計画案（原案）の閲覧と公聴会

伊勢崎都市計画区域マスタープラン・区域区分（線引き）用途地域の変更について、都市計画案（原案）の閲覧と公聴会を開催します。

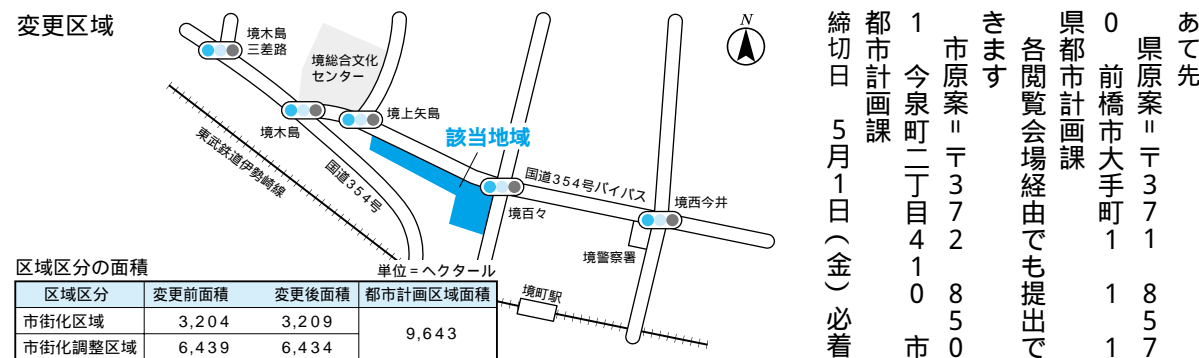
【県原案】
伊勢崎都市計画区域マスタープランの変更
伊勢崎都市計画区域区分線引きの変更
下図の境百々地区（4.9ヘクタール）を市街化区域に編入
【市原案】
伊勢崎都市計画用途地域の變更
下図の境百々地区を準住居地域に指定

閲覧
期間 4月17日（金）から5月1日（金）まで
土・日・祝日は除きます
時間 午前8時30分～午後5時15分

会場
県原案：県都市計画課・伊勢崎土木事務所（大田町）
市都市計画課
市原案：市都市計画課

公聴会
公聴会の傍聴を希望する人は、当日直接会場にお越しください。
公述人がいない場合、公聴会には中止です。中止の場合は、5月8日（金）に、県都市計画課・市都市計画課でお知らせします。

期日 5月15日（金）
時間 午後2時開始
会場 市役所東館5階中会議室
公述の申し込み、公聴会で公述を希望する人は、公述申出書（様式は問いません）に住所・氏名・年齢・職業・電話番号・原案についての利害関係・意見の要旨（400字以内）を記入し、直接または郵送で提出してください。
同じ趣旨の意見が多数あった場合は、県知事または市長が公述人を選定し、本人に通知します。



小菊の栽培・管理 協力員募集

あかぼり小菊の里は、赤城山を望む峯岸山（磯町）南側の丘陵地に、赤・黄・白などの小菊が一斉に咲きそろう観光名所です。毎年秋には、大勢の観光客が訪れます。

小菊の栽培・管理などは、有志でつくる「あかぼり小菊の里づくりの会」が、ボランティアで手掛けています。同会では、作業に協力できる人を募集しています。花の栽培などに関心がある人は、ぜひご参加ください。
対象 土・日曜日などの休日に作業ができる人
内容 小菊の植え付け作業など
報酬はありません
申し込み・問い合わせ 文化観光課（内線3404）または赤堀経済振興室（☎629791）



あかぼり小菊の里

伊勢崎オート

【場外発売】川口市営第1回2節（川口）
4/18 ● 19 ● 20 ● 21
【場外発売】浜松市営第1回1節（浜松）
4/18 ● 19 ● 20 ● 21
第30回伊勢崎オート出版協会杯争奪戦
4/22 ● 23 ● 24

【場外発売】SG第28回オールスターオートレース（飯塚）
4/25 ● 26 ● 27 ● 28 ● 29
第11回サッポロビールスターカップ争奪戦
5/2 ● 3 ● 4 ● 5 ● 6
【場外発売】山陽小野田市営第2回1節（山陽）
5/2 ● 3 ● 4 ● 5 ● 6



子育てふれあいタイム

入園前の子どもとその保護者に幼稚園を開放し、遊びの場を提供します。
子どもや保護者のふれあいの場として、また情報交換の場として気軽にご利用ください。
会場・期日 下表のとおり
期日は変更になる場合があります
時間 午前9時30分～11時
内容 園内の遊具を使って、親子で一緒に楽しく遊べます
子育てについて、保護者同士で情報交換ができます
子育てに対する悩みや不安について、幼稚園の教諭などに相談ができます
参加料 無料
問い合わせ 各会場



日程表（5月から平成22年3月まで）

会場	期 日				
第一幼稚園 ☎25-0320	5月19日（火）	6月9日（火）	6月23日（火）	9月1日（火）	10月20日（火）
	11月10日（火）	11月24日（火）	12月1日（火）	1月19日（火）	3月2日（火）
南幼稚園 ☎25-1098	5月12日（火）	5月26日（火）	6月16日（火）	7月7日（火）	9月8日（火）
	10月27日（火）	11月10日（火）	12月8日（火）	1月26日（火）	2月9日（火）
殖蓮幼稚園 ☎26-4561	5月13日（水）	6月10日（水）	7月8日（水）	8月26日（水）	9月2日（水）
	10月7日（水）	11月11日（水）	12月9日（水）	1月13日（水）	2月10日（水）
茂呂幼稚園 ☎26-4460	5月13日（水）	6月10日（水）	7月8日（水）	9月9日（水）	10月14日（水）
	11月4日（水）	12月9日（水）	1月13日（水）	2月10日（水）	3月10日（水）
三郷幼稚園 ☎23-1951	5月14日（木）	6月4日（木）	7月2日（木）	9月3日（木）	10月8日（木）
	11月5日（木）	12月3日（木）	1月14日（木）	2月4日（木）	3月4日（木）
宮郷幼稚園 ☎24-4373	5月21日（木）	6月11日（木）	7月9日（木）	7月23日（木）	9月10日（木）
	10月8日（木）	11月12日（木）	12月10日（木）	1月14日（木）	2月4日（木）
名和幼稚園 ☎32-2080	5月27日（水）	6月10日（水）	7月8日（水）	9月16日（水）	10月14日（水）
	11月11日（水）	12月9日（水）	1月20日（水）	2月10日（水）	3月10日（水）
豊受幼稚園 ☎32-0467	5月20日（水）	6月3日（水）	7月1日（水）	9月2日（水）	10月7日（水）
	11月4日（水）	12月2日（水）	1月20日（水）	2月3日（水）	3月3日（水）
あかぼり幼稚園 ☎62-3744	5月19日（火）	6月9日（火）	6月23日（火）	7月14日（火）	9月8日（水）
	10月13日（火）	11月24日（火）	12月8日（火）	1月19日（火）	2月2日（火）
あずま幼稚園 ☎62-0241	5月20日（水）	6月3日（水）	7月1日（水）	9月2日（水）	10月14日（水）
	11月11日（水）	11月25日（水）	12月9日（水）	1月20日（水）	2月24日（水）

地球にやさしく カーボンフットプリント制度

カーボンフットプリント制度とは、商品やサービスの、原材料調達から廃棄・リサイクルに至るまでの過程の中で排出される温室効果ガスを、二酸化炭素相当量に換算して、商品やサービスに分かりやすく表示する仕組みです。現在、制度の構築が進められています。
カーボンフットプリントを表示することで、実際には見えない温室効果ガスの排出量を「見える化」することができます。この「見える化」は、事業者と消費者が、排出量を自覚・認識することにつながります。
経済産業省では本年度から、カーボンフットプリント制度の導入に向けた試行事業を予定しています。今後の動向にご注目ください。
問い合わせ 環境保全課（茂呂クリーンセンター内、☎3457）

人権を考えた お互いを思いやることのできる社会

自分の立場を確立し、周囲と良い人間関係をつくることを自立といえます。他人と関わらず、一人だけで生きることとは、自立ではなく孤立です。自立は、地域や家庭、職場などで、喜びや辛い体験を繰り返して生まれます。自立には、誇りや存在感、相手をお互いに思いやる気持ちは伴います。
一方、孤立は、人間関係がなくなり、すなわちいえる「やさしさ」を（殖蓮小 小林彩香さん）

5月の各種相談

相談名	期日・時間	会場	問い合わせ
青少年相談	月曜日から金曜日まで 午後1時～5時	青少年指導センター	青少年指導センター（☎23-8080）
消費生活相談	月曜日から金曜日まで 午前9時～午後4時	消費生活センター	消費生活センター（☎20-7300）
人権法律行政相談	12日(火)=あずま支所2階小・中会議室 15日(金)=市役所東館5階大会議室 19日(火)=境支所2階第2・3会議室 26日(火)=赤堀支所2階第2・3会議室 午後2時～4時 期日の7日前から電話で申し込んでください		あずま支所庶務課（☎62-1311） 人権課（内線2405） 境支所庶務課（☎74-1111） 赤堀支所庶務課（☎62-1151）
年金相談	13日(水) 午前10時～午後3時	境支所会議用庁舎	境支所住民課（☎74-0237）
生活保護相談	月曜日から金曜日まで 午前8時30分～午後5時15分	社会福祉課	社会福祉課（内線5229）
児童家庭相談	市役所会場 月曜日から金曜日まで 午前8時30分～午後5時15分	家庭児童相談室 （児童家庭課内）	児童家庭課（内線5234）
	児童館会場 13日(水)=赤堀あさひ児童館 20日(水)=境児童センター 27日(水)=きく児童館 午前10時～午後1時		赤堀あさひ児童館（☎63-1616） 境児童センター（☎70-6100） きく児童館（☎61-0600）
母子相談	月・火・木・金曜日 午前10時30分～午後5時15分	児童家庭課	児童家庭課（内線5234）
農地相談	水曜日 午前8時30分～午後4時	農業委員会事務局	農業委員会事務局（内線3158）
教育相談	月曜日から金曜日まで 午前9時～午後5時	教育研究所	教育研究所（☎30-1234）
高齢者就業相談	月曜日から金曜日まで 午前8時30分～午後5時15分	ハローワーク伊勢崎	ハローワーク伊勢崎（☎23-8609）

いずれも祝日は除きます

市税納付窓口

期日 土・日曜日
時間 午前9時～午後3時
第4日曜日は午前9時から午後3時まで、スペイン語・ポルトガル語の通訳がいます
会場 市役所東館1階3番窓口
内容 市県民税・固定資産税・軽自動車税・国民健康保険税の納付および納付相談
問い合わせ 納税課（内線3276）

【スペイン語】

Lugar para los pagos Impuestos de ciudad
Dias sabados y domingos
Horario 9:00~3:00
Todos los 4tos domingos de 9:00am~3:00pm
tenemos un traductor de espanol y portugues.
Lugar Municipalidad de Isesaki nuevo edificio
principal 1er piso ventanilla 3
Asuntos a tratar Impuesto Municipal y Provincial,
Impuestos sobre Inmuebles, Impuestos de
Automovil, Impuestos del seguro de salud.
Informes Dpto de pago de Impuestos
(Nozei-ka, Anexo 3276)

市の求人情報ホームページ ワーク広場いせさき

携帯電話やパソコンから無料で求人情報の閲覧・検索ができます。
パソコン用アドレス <http://w-isesaki.com>
携帯用アドレス <http://w-isesaki.com/m>
問い合わせ 商工労働課（内線3350）

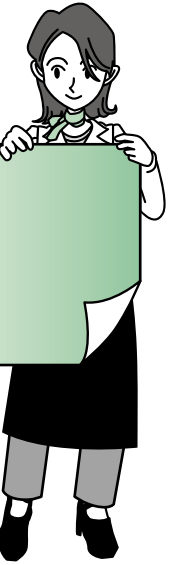
休日の漏水などの連絡先

休日の漏水修繕などについては、竜宮浄水場（☎24-1760）または下記の水道指定工事店へ連絡してください。

5月 2日(土)	中西工業	☎25-5900
5月 3日(日)	阿久津建設	☎62-1242
5月 4日(月)	穂詮設備工業	☎32-0875
5月 5日(火)	豊鉄水工業	☎32-1526
5月 6日(水)	丸橋設備	☎25-2412
5月 9日(土)	エム設備企画	☎30-3456
5月10日(日)	関口農機水道	☎62-0718



中小企業・勤労者の 融資制度



本市では、下表のとおり融資制度を設けています。この制度は、市と市内の金融機関が提携し、金融機関が低利（固定金利）で資金を融資するものです。
問い合わせ 商工労働課（内線3349）または市内の金融機関

中小企業関係の融資

対象 中小企業信用保険法で定める特定中小企業者
市内に主たる事業活動を行う店舗、工場または事務所を有し、引き続き1年以上同一事業を営んでいる中小企業者
市税を完納している中小企業者

資金名	資金用途	融資限度額	融資期間	融資利率・申込期間
小口資金 （特別小口）	運転資金 設備資金	1代表者 1,250万円 （特別小口 1,250万円）	運転資金 6年以内 設備資金 8年以内 うち据え置き期間 6か月以内	年利2.4%以内 （2年以内分割償還の場合は 年利2.2%以内） 平成22年3月12日まで
中小企業 活性化資金	運転資金 設備資金	運転資金 1,000万円 設備資金 3,000万円	運転資金 6年以内 設備資金 8年以内 （新築および増改築の 場合は10年以内） うち据え置き期間 1年以内	運転資金 年利2.1%以内 （特別融資利率適用の場合は 年利1.9%以内） 設備資金 年利2.2%以内 保証付0.4%下げ 平成22年2月12日まで
季節資金 （夏季・年末）	運転資金	500万円	6か月以内	年利1.9%以内 保証付0.4%下げ 夏季資金 6月1日から8月31日まで 年末資金 11月2日から平成22年1 月29日まで

利率・融資限度額は4月1日現在のものです。年度途中で変わる場合もありますのでご注意ください
申込期間内でも、融資枠を超えた場合は締め切ります

勤労者関係の融資

対象 勤労者住宅資金 = 市内に在住または在勤の勤労者
勤労者生活資金 = 市内に在住の勤労者

資金名	資金用途	融資限度額	融資期間	融資利率・申込期間
勤労者 住宅資金	市内の新築、増築、改築、新築 住宅購入（改装は対象外）土地 購入（3年以内に住宅を建設 できる人）	1,000万円	20年以内 （返済の最終年は満65 歳まで）	年利2.7%以内 12月18日まで
勤労者 生活資金	医療、出産、冠婚葬祭、教育、 耐久消費財購入、交通事故処理、 災害復旧、不況による給料遅延、 育児・介護休業期間中における 生活費	1世帯 200万円	5年以内 育児・介護休業の融 資は1年据え置き期間 を加算	年利2.5%以内 （育児・介護は2.3%以内） 平成22年2月26日まで

利率・融資限度額は4月1日現在のものです。年度途中で変わる場合もありますのでご注意ください
申込期間内でも、融資枠を超えた場合は締め切ります
勤労者生活資金の申し込みは、中央労働金庫および農業協同組合が取り扱います

伊勢崎市役所……………☎24-5111
 赤堀支所……………☎62-1151
 あずま支所……………☎62-1311
 境支所……………☎74-1111
 開庁時間 午前8時30分～午後5時15分
 火災情報案内(24時間)……☎0180-99-2999

選挙管理委員が決まりました

3月22日の任期満了に伴い、3月市議会定例会で新しい選挙管理委員が決まり、3月27日の委員会で互選により委員長に多賀谷寿彦さんが就任しました。任期は平成25年3月22日までです。
 問い合わせ 選挙課(内線5459)



委員長
多賀谷寿彦さん
(昭和町)



委員長職務代理者
後藤秋男さん
(境三ツ木)



委員
磯高幸さん
(平井町)



委員
秋間寿男さん
(赤堀今井町一丁目)

スポーツ

バドミントン教室

期日 5月20日から7月8日
 までの水曜日(全8回)
 時間 午後7時～9時
 会場 第二市民体育館
 対象 市内に在住・在勤の人
 学生は除きます
 定員 40人(先着順)
 参加料 無料
 申し込み・問い合わせ 5月6日(祝)から13日(水)までに直接市民体育館(☎237015)

健康アップ教室

期日 5月14日から6月11日
 までの月・木曜日(全9回)
 時間 午前10時～正午
 会場 市民体育館
 対象 市内に在住・在勤の人
 学生は除きます
 定員 40人(先着順)
 内容 ストレッチ・ダンベル体操・体力測定
 参加料 無料
 申し込み・問い合わせ 4月22日(水)から30日(木)まで

で直接市民体育館(☎237015)

あずまウォーターランド 利用案内

利用時間延長
 5月1日(金)から10月31日(土)まで、屋内プールとトレーニング室の夜間利用を午後9時まで延長します。
 土・日・祝日は除きます
 こどもの日無料開放
 期日 5月5日(祝)
 時間 午前10時～午後5時
 おむつの取れていない幼児は利用できません
 問い合わせ あずまウォーターランド(☎629966)

少年少女レスリング教室

期日 5月24日から7月12日
 までの日曜日(全6回)
 6月14日・21日は除きます
 時間 午前9時30分～正午
 会場 南小学校
 対象 市内に在住の5歳から中学生
 定員 30人(先着順)
 参加料 無料
 申し込み・問い合わせ 4月27日(月)から5月15日(金)までに直接スポーツ振興課市民体育館内、☎301302)

市民スポーツの日

施設の無料開放

期日 5月3日(祝)
 時間 午前9時～午後5時
 会場 は、午前9時～11時、午後1時～3時の4回で、利用時間は1時間45分
 会場 市民体育館・市陸上競技場・市民体育館・市庭球場・赤堀体育館
 あずま総合運動公園テニスコート
 境体育館
 対象 市内に在住・在勤・在学の人

学の人

小学生(トレーニングは中学生)までは保護者の同伴が必要
 申し込み 当日直接会場へ
 問い合わせ

ソフトテニス教室

期日 5月9日から6月13日
 までの土曜日(全6回)
 時間 午前10時～正午

防犯地域パトロール 協力員を募集します



安心で安全なまちづくりのため、通学路などの防犯地域パトロールにボランティアで参加できる人を募集します。
 期間 平成22年3月31日(水)まで
 対象 市内に在住の人で、地域の防犯活動に関心があり、継続的に活動できる個人または団体
 活動時間・方法などは自由ですが、市や防犯委員から地域の防犯活動への協力を呼び掛けることがあります
 申し込み・問い合わせ 安心安全課(内線5328)

健康川柳優秀作品



皆さんからいただいた健康川柳のべ131点から、健康まつりでの投票により選ばれた優秀作品10点を紹介します。たくさんのご応募ありがとうございました。

金持ちも 買えない宝 我が健康
 健康は 自信過剰が 落とし穴
 おかず減り 小遣い減るが 妻太る
 病んで知る 健康体の ありがたさ
 健康に 忘れてならぬ 笑うこと
 腹八分 わかっていても 十二分
 近くても つっかけ履かず クツ履いて
 歩こうと 頭の中で 歩いてる
 好き嫌い する子をしかる 母の愛
 軽い体操 つづけて笑顔 老い知らず

春季バレーボール大会

期日 5月24日(日)
 時間 午前8時30分開会式
 会場 市民体育館
 対象 協会に登録したチーム
 種別 女子9人制
 参加料 3000円
 代表者会議のときにお支払いください
 代表者会議
 期日 5月15日(金)
 時間 午後7時30分開会式
 会場 餅の郷(市民交流館)
 平成21年度チーム登録
 登録料 5000円

中学生弓道教室

期日 4月から平成22年3月までの土曜日
 第3土曜日は除きます
 時間 午前10時～正午
 会場 市弓道場
 対象 市内の中学生
 参加料 700円(保険料)
 申し込み 開催日に参加料を添えて会場へ
 問い合わせ 市弓道協会の大木さん(☎247825)

お知らせ

会場 市民体育館
 対象 市内に在住・在勤の人
 学生は除きます
 定員 40人(先着順)
 参加料 5000円
 申し込み・問い合わせ 4月25日(土)から5月3日(祝)までに参加料を添えて市民体育館(☎237015)
 年間利用の定期券を持って
 いる人の申し込みは、4月30日(木)から受け付けます

声の広報郵送します

視覚障害者に、広報いせさきの録音テープを毎号郵送しています。
 対象 文字による情報の入手が困難で、おおむね2級以上の身体障害者手帳を持っている視覚障害者

労働保険の年度更新

本年度から労働保険(労災・雇用)の更新の申告・納付期間が、6月1日(月)から7月10日(金)までになります。石綿による健康被害救済のための一般拠出金と併せ、早めの手続きをお願いします。
 なお、労働者を雇用していない事業所は、労働基準監督署および公共職業安定所まで至急手続きをください。
 また、平成20年4月1日以降、労働者を雇わなくなり、今後雇う予定がない事業所

酒類販売管理協力員を募集します

関東信越国税局では、スーパーマーケットやコンビニエンスストアで買物をするときに、未成年者の飲酒防止に関する表示などを確認し、税務署に連絡する酒類販売管理協力員を募集します。
 詳しくは国税庁ホームページ(☎http://www.nta.go.jp)をご覧ください。
 お問い合わせ 前橋税務署(☎0272244498)

監査委員が決まりました

松島豊馬さんが3月24日付、新藤正文さんが4月1日付で監査委員に就任しました。松島さんは、川越税務署長を退任後、現在は税理士として活動しています。新藤さんは、本市の議事調査課長、議会事務局長を歴任し、平成21年3月に退職されました。



松島豊馬さん



新藤正文さん

市役所 情報政策課・国際課・区画整理組合・八坂堰土地改良区 の場所が変わりました

情報政策課(統計担当)・国際課 = 東館4階南側
区画整理組合・八坂堰土地改良区 = 本館5階西側
問い合わせ 行政課(内線2345)

相談

一日合同行政相談所
期日 5月28日(木)
時間 午後1時～4時
受付は午後3時30分まで
会場 文化会館
内容 道路・登記・農地転用・年金など、行政にかかわる仕事についての相談
相談員 弁護士会・行政相談

催し

えびね蘭展
期日 4月25日(土)・26日(日)
時間 午前9時～午後5時
会場 北公民館
問い合わせ 市蘭愛好会の石田安金さん(☎263214)
危険物取扱者試験・試験準備講習会
期日 6月21日(日)
時間 午前9時開始
会場 太田市ほか
試験種類 甲種・乙種・丙種
受験料 5000円・3400円・2700円
試験準備講習会
期日 6月5日(金)
時間 午前9時30分開始
会場 文化会館
受講料 8500円
テキスト・例題集代を含みます
申し込み・問い合わせ 5月

委員協議会・群馬行政評価事務所 の担当者ほか
申し込み 当日直接会場へ
問い合わせ 人権課(内線2405)
お年寄り何でも相談
期日 5月7日・14日・21日・28日の木曜日
時間 午前10時～午後3時
会場 ふくしプラザ
相談電話 ☎267744
問い合わせ ふくしプラザ(☎267733)
高齢者健康相談
健康に関する相談に応じます。体脂肪・血糖値などの測定も行います。
期日 5月14日(木)・28日(木)
時間 午後1時30分～2時30分
会場 ふくしプラザ
用意する物 健康手帳
問い合わせ ふくしプラザ(☎267733)

信用保証協会 中小企業者向け 金融相談会
期日 第2木曜日
1・2月は第3木曜日
時間 午前9時30分～正午
7日(木)から18日(月)までの午前8時30分から午後5時15分までに直接消防本部予防課(☎253311)または境消防署(☎740012)土・日曜日は除きます
試験準備講習会は受講料を添えて申し込んでください
相川考古館春のイベント
五月人形展
期日 4月25日(土)から5月10日(日)まで
時間 午前9時30分～午後4時30分
平成群馬の名宝展
期日 4月25日(土)から6月14日(日)まで
時間 午前9時30分～午後4時30分
春の茶会と香遊び
期日 5月10日(日)
茶会
時間 午前10時～午後3時
参加料 1000円(前売900円)
香遊び
時間 午前10時～11時30分
午後1時30分の3回
参加料 3000円
定員 30人(先着順)
申し込み 5月9日(土)までに相川考古館へ

スプリングフィールド市 日本秋まつり参加使節団募集

姉妹都市米国スプリングフィールド市で、9月11日(金)から13日(日)まで開催される日本秋まつりに、本市からの使節団として参加する団体を募集します。
期間 9月9日(水)から16日(水)までの6泊8日
募集人数 10人
原則として団体とします。応募状況により複数の団体や個人となる場合もあります
対象 ~ の条件をすべて満たす団体
市内に在住・在勤の人たちで構成する団体
営利目的でない団体
現地の公園(屋外)でパフォーマンスができる団体
規律ある行動がとれる団体
帰国後、報告書や写真を提出してもらいます
滞在方法 全泊ホームステイ
助成金 1人あたり5万円
11人目からは助成金はありません
申し込み・問い合わせ 5月29日(金)までに申込書に必要な事項を記入し、市国際交流協会事務局(国際課内、内線5433)
申込書は国際課にあります

伊勢崎商工会議所
対象 市内の中小企業者
内容 事業資金などの融資や経営相談
用意する物 運転免許証などの本人が確認できる書類
問い合わせ 伊勢崎商工会議所(☎242211)
子どもの人権相談所
期日 5月5日(祝)
時間 午後1時～4時
会場 北公民館
対象 市内または玉村町内に在住の人
内容 いじめ、不登校などの

子どもの問題
申し込み 当日直接会場へ
問い合わせ 伊勢崎人権擁護委員協議会(☎250758)
憲法記念無料法律相談会
期日 5月15日(金)
時間 午後2時～4時
会場 市役所東館5階大会議室
定員 30人(先着順)
人権・行政相談も併せて行います
申し込み・問い合わせ 5月8日(金)から電話で人権課(内線2405)

入館料 高校生以上500円、小・中学生200円
参加料は入館料を含みます
問い合わせ 相川考古館(☎250082)
月曜日は休館、入館は午後4時までです
講座
ダンピアいせさき 初心者講習会
期日 4月27日(月)
会場 茂呂公民館
時間 午後2時～4時
体育館シューズを持参してください
問い合わせ 文化観光課(内線3452)
親子で楽しむ
ベビーマッサージ教室
期日 5月13日・20日・27日の水曜日(全3回)
時間 午前10時～正午
会場 北公民館
対象 2か月から8か月未満の乳児とその親
参加したことがある人は除きます

定員 各15組(先着順)
参加料 700円
申し込み・問い合わせ 4月28日(火)午前9時から電話で北公民館(☎254547)
癒しの気功教室
期日 5月23日・6月13日・27日・7月11日・25日・8月8日・22日・9月5日の土曜日(全8回)
時間 午後2時～4時
会場 境産業振興会館
定員 16人(先着順)
参加料 3000円
申し込み・問い合わせ 4月26日(日)午前9時から電話で境総合文化センター(☎22222)
暮らしの押し花教室
期日 5月15日・29日・6月12日・26日・7月10日・24日の金曜日(全6回)
時間 午前10時～正午
会場 あずま公民館
対象 市内に在住の人
定員 20人(先着順)
参加料 3000円
申し込み・問い合わせ 4月24日(金)から参加料を添えてあずま公民館(☎620115)

休日当番接骨院

5月3日(祝) 原田接骨院 ☎24-6713	5月10日(日) 岡部接骨院 ☎23-6780
5月4日(祝) 斉藤接骨院 ☎76-4743	5月17日(日) 糸井接骨院 ☎62-0329
5月5日(祝) むつみ接骨院 ☎31-3944	5月24日(日) 平田接骨院 ☎32-0498
5月6日(祝) 小暮接骨院 ☎74-7002	5月31日(日) 上飯島接骨院 ☎65-0950
5月7日(祝) 福田接骨院 ☎24-8231	5月10日(日) 松島接骨院 ☎25-0018
5月8日(祝) 内山接骨院 ☎65-2518	5月17日(日) 関矢接骨院 ☎62-2914
5月9日(祝) てつじ接骨院 ☎24-2440	5月24日(日) 大木接骨院 ☎21-6880
5月10日(祝) なんの接骨院 ☎50-1117	5月31日(日) 塩谷接骨院 ☎76-4690

社会保険などの扶養になっている人の

特定健康診査と健康づくり検査

各医療保険者が行う特定健康診査(以下、特定健診)の希望者に特定健診受診券が発行されます。また、特定健診を受診するときに、市が実施する健康づくり検査を同時に受診できます。健康管理のために、定期的に健診を受診してください。

特定健診
 期間 受診券に記載されています
 内容 メタボリックシンドローム該当者および予備群の人を見つけるための健診
 健康づくり検査
 期間 4月15日(水)から12月26日(土)まで
 内容 心電図検査・眼底検査・貧血検査
 受診料 500円
 市県民税非課税世帯の人は無料です

いずれも
 会場 保険者が指定する伊勢崎佐波管内の医療機関
 対象 会社の健康保険などの医療保険加入者に扶養されている

40歳から74歳までの人
 医療機関によっては実施できない検査があるため、特定健診と健康づくり検査を同時に受診できない場合があります。詳しくはお問い合わせください
 40歳から64歳までの人は、市国民健康保険が実施するひまわり健診の会場でも、特定健診と健康づくり検査を同時に受診できます
 お問い合わせ 特定健診=受診券を発行した各医療保険者
 健康づくり検査=各保健センター

お詫びと訂正

広報いせさき4月1日号の「一日人間ドック・脳ドック受診者募集」に誤りがありました。お詫びして訂正します。
 対象 次に該当する国民健康保険・後期高齢者医療保険加入者
 一日人間ドックの対象者=40歳以上の年齢到達者
 脳ドック=40歳以上で5歳刻みの年齢到達者
 用意する物 保険証・印鑑・ひまわり健診受診票(40歳から64歳までの人)
 お問い合わせ 国民健康保険=国民健康保険課(内線5132)または各支所住民課、
 後期高齢者医療保険=年金医療課(内線5210)または各支所住民課

保健

健康管理センター ☎(23)6675
 赤堀保健福祉センター ☎(20)2210
 あずま保健センター ☎(62)9918
 境保健センター ☎(74)1363

期日・会場
 5月20日(水) 〓 あずま保健センター
 5月28日(木) 〓 境保健センター

内容 骨盤を調整しながらストレッチをします
 参加料 3000円
 期日 5月13日(水)・14日(木)
 時間 午後1時30分~3時30分
 会場 市民プラザ
 申し込み・問い合わせ 各会場

骨粗しょう症検査
 骨粗しょう症は、骨がもろくなり、骨折しやすくなっている状態のことをいいます。転倒などによる骨折を予防するために、自分の骨量を知り、日ごろから注意して生活しましょう。
 期日 4月15日(水)から12月26日(土)まで
 実施場所 登録医療機関
 対象 平成22年3月31日現在

の年齢が40・50・60歳の女性
 内容 手・前腕・腰のいずれかのレントゲン撮影を行ないます
 受診料 500円
 市県民税非課税世帯・生活保護世帯の人は無料です
 受診方法 登録医療機関に予約の上、受診券を持参してください
 お問い合わせ 各保健センター

こどもの日イベント・子ども体験教室

親方のクラフト

期日 5月5日(祝)
 時間 午前10時~午後2時
 会場 華蔵寺公園野外ステージ周辺
 内容 自然の材料を使った工作とフェイスペイントなど
 参加料 無料
 問い合わせ 市民活動課 ☎21-6712

傍聴しませう

教育委員会4月定例会

日時 4月27日(月)午後4時開始
 会場 市役所北館5階第1会議室
 定員 7人(先着順)
 申し込み 当日の午後3時40分から3時55分までに直接会場へ
 問い合わせ 教育委員会総務課(内線2437)

ガーデニング教室
 期日 5月23日・6月27日・7月25日・8月22日の土曜日(全4回)
 時間 午前10時から正午
 会場 境総合文化センター
 定員 16人(先着順)
 参加料 1500円
 材料費が別途(1回3000円程度)が必要です
 申し込み・問い合わせ 4月26日(日)午前9時から電話で境総合文化センター ☎(76)2222
 市民プラザ
 カルチャー教室
 ガーデニング教室
 期日 5月から11月までの第3金曜日と12月4日(金)(全8回)
 時間 午前10時~正午
 定員 20人(抽選)
 参加料 3200円
 材料費が別途必要です
 ピューティーアップ教室
 期日 5月15日・29日・6月5日・19日の金曜日(全4回)
 時間 午後1時30分~3時
 〓 午後7時~8時30分
 対象 女性

赤堀公民館
 女性学級
 期日 5月20日から11月18日の第1・3水曜日(全12回)
 8月5日は除きます
 時間 午後7時~9時
 会場 赤堀公民館
 対象 市内に在住・在勤の40歳から65歳までの女性
 定員 40人(先着順)
 内容 一般教養・健康・生き方などに関する講話・実習など
 材料費が別途必要です
 申し込み・問い合わせ 4月20日(月)午前9時から赤堀公民館 ☎(62)1153

まゆドーム 子供のもり公園伊勢崎 ☎31-3778 http://www.mayu-dome.jp

体験学習名	期日・時間	対象	定員	内容	参加料	申し込み
マジック&アートバルーンショー	5月3日(祝) 午後1時30分	誰でも参加できます	なし	楽しいマジックやアートバルーン作りを見ます。午前10時から、マジック教室も予定しています	無料	
アコーディオン演奏会	5月5日(祝) 午後1時30分			境アコーディオンサークルの皆さんによる、生演奏を楽しみます		
マジック・スライム作り	5月10日(日) 午後1時30分	4歳から中学生	20人	日光に当てると色が変わる、マジック・スライムを作って遊びます	100円	4月25日(土) 午前9時30分から
お蚕を育てて まゆ工作(配布)	5月16日(土) 午後1時30分	小・中学生	20人	お蚕を育てて、できたまゆで工作します = 7月26日(日) 工作	100円 (2回目に支払い)	
ネイチャーゲーム	5月17日(日) 午前10時	4歳から中学生とその保護者	15人	ゲームを通して、自然との一体感を楽しみます	無料	
家族でサツマイモ作り(苗植え)	5月24日(日) 午前10時	4歳から中学生とその保護者	12家族	サツマイモを育てて、秋には焼きイモを楽しみます ~ = 6~9月草取り、 = 10月10日(土)収穫、 = 11月8日(日)焼きイモ	300円 (1家族)	
ザリガニ釣り名人戦	5月31日(日) 午後1時30分	4歳から中学生	20人	トンボ池のザリガニを釣り上げた人に、ザリガニ釣り名人の賞状を差し上げます	無料	

5月4日(祝)午前10時から、「季節のべったんこラリー」を実施します。参加料・申し込みは必要ありませんので、気軽に参加してください。
 各体験学習とも小学3年生以下は保護者の付き添いが必要です。参加料はお釣りがないように用意してください

今月の休館日...火曜日と30日(木)
 5月の休館日...5日を除く火曜日と7日(木)・13日(水)・20日(水)・27日(水)