

い・せ・さ・き



4月26日、赤堀せせらぎ公園南側の粕川沿い上空を、勢いよく泳ぐこいのぼりたちが、訪れる市民を歓迎していました。見に来た家族は、こいのぼりに負けないうらい、元気に楽しそうに歩く子どもたちと春の一日を楽しみました。

2009 5月16日号 No.106

人口と世帯(5月1日現在)
■人口 211,502人(男105,710人・女105,792人)
■世帯数 79,483戸

主な内容

- 赤堀花しょうぶ園まつり…………… p.2
- 四ツ葉学園が開校しました…………… p.3
- 成人式開催方法の変更と実行委員募集…………… p.4
- 指定管理者を募集します…………… p.4
- 介護保険料が変わります…………… p.5
- 廃タイヤなどを回収します…………… p.6

魅力ある高校生にインタビュー No.012

明日へ ジャンプ

思いやり、助け合い 笑顔でつなく高校生活

県立伊勢崎商業高等学校 3年 関沢 真里奈 さん



「休憩時間が終わったことに気付かず、集合が掛かっても歩いて練習に向かったんです。コーチから、やりたくないんだっいたら出て行け、としかありませんでした」

「私を助けてくれたのは部のメンバーでした。私の話を聞いて、受け入れてくれたメンバーのおかげで、部を一日休んだら、次の日にはさらに行きにくくなってしまう、自分でもどうしたらよいか分からなくなってしまうのでした。そんな状況を救ってくれたのは部のメンバーでした。」

「部長として、セッターとして、バレーボール部をまとめる関沢真里奈さん。昨年からは練習が厳しくなりましたが、得るものも大きいといいます。バレーボールはつなぎの役割が大切です。チームを支える気持ちでセッターを頑張っています。コーチも、丁寧に取り組みなさい、素直に返事ができるようになさいと指導してくれます」

「前向きな姿勢が印象的な関沢さんですが、練習は辛いこともたくさんあり、やめてしまいたくなったこともあったそうです。」



プロフィール

せきざわ・まりな
バレーボールを始めたのは、3つ上の兄の姿を見て。高校生活では部活を中心に頑張りながらも、数々の資格を取得した。最後の大会でひとつでも多くの勝利を目指している、笑顔が魅力的な高校3年生。

「また一生懸命やるという気持ちを持つことができました」

「今は、何か問題点があったら、その場で話せるチームになりました。高校生活で残る大会もあと少し。目標は県大会ベスト16です。」

「高校生活はあつという間です。将来の夢はまだ決まっていないうのですが、自分の可能性を広げるためにいろいろ資格を取っています」

「笑うことが好きで、相手に笑ってもらうことも好きという関沢さん。仲間と話し合い、支え合いながら高校生活最後の大会を笑顔で迎えます。」

雨にも負けず、風にも負けない丈夫なカメラを置き、公務員として過ごした4年と3か月。今回この4月から、取材に飛び回る日々に戻ってまいりました。

久しぶりに持つカメラは、相変わらず言うことを聞いてくれませんが、市野球場で野球を観戦、粕川でこいのぼりを観る。ではなく取材をし、皆さんの笑顔を届けられるよう微力を尽くしました。今後、親しみある広報紙を作っていくしたいと思います。(か)

編集後記

② 市ホームページへの
バナー広告 を募集します

本市では、市ホームページにバナー形式の広告を掲載する広告主を募集しています。掲載スペースは、トップページの下段、10枠です。掲載料やバナーの規格、申し込みの方法などは、市ホームページをご覧ください。

問い合わせ 広報課(内線5403)



四ツ葉学園 中等教育学校が 開校しました

4月7日、中高一貫教育を行う市立四ツ葉学園中等教育学校の開校式と入学式が、文化会館で開催されました。開校式では、教育長による開校宣言や、校旗の披露が行われました。また、入学式では、代表の生徒による力強い宣誓や、校歌の斉唱などが行われました。新入生は翌日から元気よく登校し、新たな気持ちで学校生活に臨んでいます。
問い合わせ 教育プラン推進担当課（内線2408）



①市教育委員会委員長から授与された校旗を披露する堀沢校長。②全員で団結し新たな歴史を築いていくことを力強く宣誓した新入生代表。③校歌を高らかに歌う新入生。④自転車で仲良く元気に初登校。⑤生徒一人ひとりの学力を確実に伸ばす授業

子どもの夢や希望を実現します

中等教育学校は、中学校と高等学校にあたる6年間の一貫した教育を通して、自分の生き方や将来の進路を、系統的・計画的に学習できる学校です。また、幅広い年齢の生徒と交流できることも特色です。市立としては、全国初の中高一貫校となります。

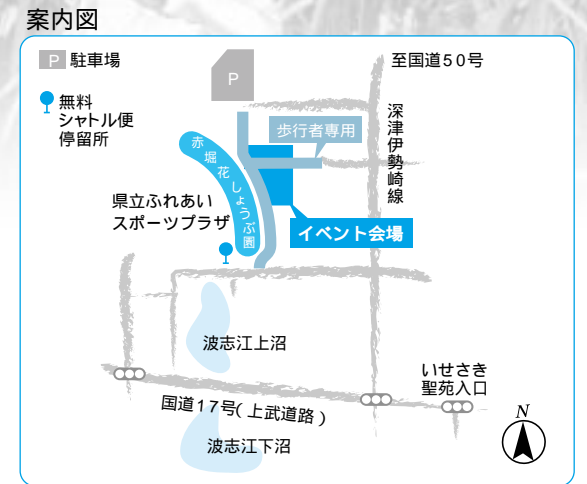
四ツ葉学園中等教育学校では、大学・企業と連携した「カリキュラムパートナー制度」や、学校行事の企画や運営を自分たちで行う「自律の時間」など、特色ある教育活動を行います。

- 教育目標**
- 自学** 高い志をもち、自ら考え、自ら探究する。
 - 自律** 自らを律し、強い気力をもち、豊かな道徳性を身につける。
 - 共同** 大学・企業から学び、知識を深め、創造性を高める。
 - 共生** 集団の一員としての自覚をもち、共に認め、共に磨く。

赤堀花しょうぶ園

国指定史跡「女堀」の遺構に、間もなく2万4千株の花しょうぶが咲き始めます。白や紫など色とりどりの花しょうぶが一緒に咲きそろう景色は、訪れた人を幻想的な世界へと導きます。花しょうぶの開花に合わせて、多彩なイベントを開催します。皆さんで、ぜひお出掛けください。

花しょうぶは、6月上旬から下旬まで楽しむことができます
問い合わせ 赤堀経済振興室（赤堀支所内、☎62-1151）
または文化観光課（内線3404）



車で来園する場合は、通行禁止区域がありますのでご注意ください

赤堀花しょうぶ園まつり2009

期日 6月13日（土）・14日（日）
時間 午前10時～午後3時
会場 赤堀花しょうぶ園イベント会場
内容

13日（土）= 琴の演奏、野だて、ブルーベリーの苗木・花しょうぶの苗の無料配布など
14日（日）= 琴や和太鼓の演奏、野だて、水道局オリジナルペットボトル「いせさき銘泉」の無料配布（水道週間イベント・6ページ参照）など
無料配布には数に限りがあります
まつりの期間中は、市内物産品の即売会や伊勢崎まちガイドによる「花しょうぶ園めぐり」も開催されます

無料シャトル便の運行

期日 6月7日（日）・13日（土）・14日（日）
時間 午前9時から午後5時まで、1時間ごとに運行します
コース 伊勢崎駅南口⇄華蔵寺公園南口⇄赤堀花しょうぶ園南口

ミスひまわり2008 写真撮影会

期日 6月14日（日）
時間 = 午前10時～11時45分、 = 午後1時～3時
集合場所 赤堀花しょうぶ園中央駐車場
開始10分前集合
内容 = 浴衣、 = 私服
参加料 無料
問い合わせ 市観光協会（文化観光課内、内線3404）



古沢由衣さん 佐藤伊世さん 深沢妃早さん

市観光フォトコンテスト2009

市内の自然風景やまつり、ミスひまわりなどを題材とした、写真を見た人の誰もが本市を訪れたくなるような作品を募集します。

応募要項は、市観光協会（文化観光課内）・各支所内の経済振興室・県写真材料商組合加盟店・フジカラー取扱店にあります。

期間 6月1日（月）から9月25日（金）まで

募集作品

- 自然・風景の部：市内の自然や風景を撮影した作品
- まつり・祭事の部：市内のまつりや地域の祭事を撮影した作品
- ミスひまわりの部：年2回開催するミスひまわり撮影会で撮影した作品
- 撮影場所は市内に限りません
- 全応募作品の中からグランプリ作品と、各部門から入賞作品を選出します
- サイズ カラープリント手焼き四つ切り
- ダイレクトプリントも可
- 発表 10月下旬（予定）
- 問い合わせ 市観光協会（文化観光課内、内線3404）

平成22年 成人式 開催方法の変更と実行委員募集

開催方法が変わります

平成22年の成人式は、新成人だけでなく、家族や地域の皆さんが参加しやすく、地域ぐるみでお祝いできる成人式となるように、中学校区単位で、最寄りの公共施設を会場として開催します。

期日 平成22年1月10日(日)
会場・時間 左表のとおり
対象 平成元年4月2日から平成22年4月1日までに生まれた人
問い合わせ 市民活動課(☎21)6712)

中学校区	会場	開始時間
第一中学校	市役所・東館5階大会議室	10:30
第二中学校	市民プラザ・ホール	14:00
第三中学校	文化会館・小ホール	14:00
第四中学校	市民プラザ・ホール	10:30
殖蓮中学校	文化会館・小ホール	10:30
宮郷中学校	市役所・東館5階大会議室	14:00
赤堀中学校	赤堀芸術文化プラザ・ホール	14:00
あずま中学校	あずまホール	14:00
境南中学校	境総合文化センター・大ホール	14:00
境北中学校	境総合文化センター・小ホール	10:30
境西中学校	境総合文化センター・小ホール	14:00
特別支援学校	伊勢崎養護学校	10:30

希望する会場に参加できます

成人式実行委員会の委員を募集します

新しい成人式の開催に向け、企画や準備、当日の運営に協力できる人を募集します。
応募資格 平成22年の成人式の対象者で、成人式実行委員会に積極的に参加できる人
活動期間 8月上旬から平成22年1月下旬まで
申し込み 応募用紙に必要事項を記入し、直接または郵送・ファクス・Eメールで市民活動課へ
応募用紙は、市民活動課(緋の郷内)または市民情報コーナー(市役所本館5階・各支所)にあります。また、市ホームページからダウンロードもできます
あて先 〒372-0014 昭和町1712-2 市民活動課
ファクス番号 21-6300
Eメールアドレス katudo@city.isesaki.lg.jp
締切日 6月30日(火)必着



公の施設の指定管理者を募集します

本市では、多様化する市民の皆さんのニーズに効果的・効率的に対応した施設の管理運営を目指し、指定管理者制度による施設の運営を行っています。今回は、下表の5施設の指定管理者を募集します。指定期間は、いずれの施設も平成22年4月1日から5年間です。

申し込み

期間 5月18日(月)から6月15日(月)まで
土・日曜日は除きます
時間 午前8時30分〜午後5時15分
対象 ・ 社会福祉法に規定する社会福祉法人、または社会福祉法の規定に基づいて現在放課後児童健全育成事業を行うことを届け出ている法人・団体
・ 法人・団体
・ 社会福祉法に規定する社会福祉法人

問い合わせ 各担当課
施設の内容・申し込みなどの詳細を事前に確認してください

施設一覧

施設名	主な業務内容	担当課
南小学校放課後児童クラブ(上泉町)	児童の健全育成の向上を図る施設	保育課(内線5240)
殖蓮小学校放課後児童クラブ(上植木本町)		
宮郷第二小学校放課後児童クラブ(連取町)		
プリティータウンの丘磯沼荘(磯町)	老人福祉法に規定するデイサービスセンター	介護保険課(内線5247)
老人いこいの家(赤堀鹿島町)	高齢者を対象とした入浴施設	高齢福祉課(内線5219)

第4期計画(平成21年度から23年度まで) 介護保険料が変わります

65歳以上の人(第1号被保険者)の介護保険料は、介護サービスの給付費の見込みに応じて、3年ごとに見直しています。今回の改定により、第4期計画(平成21年度から23年度まで)の介護保険料が下表のとおり決まりました。本年度の個人ごとの介護保険料は7月に決定し、通知は7月中旬に発送します。問い合わせ 介護保険課(内線5243)または各支所福祉課

改定の概要

介護サービスの給付費は、第3期計画(平成18年度から20年度まで)のとき比べ、増加する見込みとなっています。今回の改定では、所得段階を6段階から8段階に増やしました。基準保険料(第4段階)は、準備基金の取り崩しと国からの介護従事者臨時特例交付金を充てるので変更はありません。改定により、皆さんの所得水準によりきめ細やかに対応した保険料の設定となりました。

改定前(6段階)			改定後(8段階)		
所得段階(保険料率)	対象	保険料(年額)	所得段階(保険料率)	対象	保険料(年額)
第1段階(0.5)	市民税非課税世帯 生活保護または老齢福祉年金の受給者	25,800円	第1段階(0.5)	市民税非課税世帯 生活保護または老齢福祉年金の受給者	25,800円
第2段階(0.5)	課税年金収入額と合計所得金額(2)の合計額が年80万円以下の人	25,800円	第2段階(0.5)	課税年金収入額と合計所得金額の合計額が年80万円以下の人	25,800円
第3段階(0.75)	第1・2段階の対象者以外の人	38,700円	第3段階(0.75)	第1・2段階の対象者以外の人	38,700円
第4段階(1.0)	世帯の誰かに市民税が課税されているが、本人は市民税非課税の人	51,700円	第4段階(0.85)	弾力化(0.85) 世帯の誰かに市民税が課税されているが、本人は市民税非課税で、課税年金収入額と合計所得金額の合計が80万円以下の人	43,900円
			第4段階(1.0)	基準保険料(1.0) 世帯の誰かに市民税が課税されているが、本人は市民税非課税の人	51,700円
第5段階(1.25)	本人が市民税を課税されていて、前年の合計所得金額が200万円未満の人	64,600円	第5段階(1.15)	本人が市民税課税で、前年の合計所得金額が125万円未満の人	59,400円
			第6段階(1.25)	本人が市民税課税で、前年の合計所得金額が200万円未満の人	64,600円
第6段階(1.5)	本人が市民税を課税されていて、前年の合計所得金額が200万円以上の人	77,500円	第7段階(1.5)	本人が市民税課税で、前年の合計所得金額が400万円未満の人	77,500円
			第8段階(1.75)	本人が市民税課税で、前年の合計所得金額が400万円以上の人	90,400円

1 市民税非課税世帯 = 全員が市民税非課税の世帯
2 合計所得金額 = 収入から必要経費相当額を差し引いたもので、扶養控除や各種控除、譲渡所得等の特別控除を差し引く前の額

病院モニターを募集します

市民病院では、病院の運営などに関する建設的な意見を提出するモニターを募集します。皆さんの貴重なご意見を聞かせください。問い合わせ 市民病院企画財政課(☎25022)

モニターの概要

任期 7月1日から平成23年6月30日まで
対象 市内に在住の20歳以上の市民
議員・区長などの行政役員、公務員は除きます
定員 10人
活動内容 市民病院の患者サービスや病院運営について、建設的な意見や提案を提出してもらいます
年2回程度開催する連絡会議に出席し、意見を述べてもらいます

申し込み

申請書に病院モニターになりたい動機・氏名(ふりがな)、住所・電話番号・年齢・職業を記入し、封書またはファクス、Eメールで市民病院へ

申請書は、市民病院1階の受付にあります。また、市民病院ホームページ(<http://www.hospital.isesaki.gunma.jp/>)からダウンロードもできます
あて先 〒372-0817 連取本町12-1 市民病院病院内モニター係
ファクス番号 (25)5023
Eメールアドレス office@hospital.isesaki.gunma.jp
締切日 6月12日(金)
当日消印有効

市民病院



● 今日からはじめるエコ生活 ●

グリーンカーテンで快適な夏を

グリーンカーテンとは、ニガウリなどのツル性植物を窓辺にはわせることで作る、自然のカーテンです。エアコンなどを使わずに室温を下げる事ができるので、地球温暖化対策の1つとして注目されています。

エコドライブで安全運転

ゆっくり発進したり、不要なアイドリングをしないこと、自動車の温室効果ガス排出が抑制されます。



エコドライブステッカー

マイボトル（使い捨てではない水筒など）を使おう

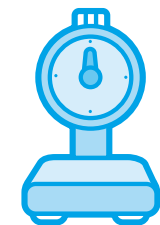
マイボトルを使うことで、ペットボトルをはじめとするごみの減量につながり、地球温暖化対策にもなります。



エコグッズを配布します

はかりの定期検査日程表

期 日	時 間	会 場
6月 4日(木)	午前10時～午後3時	住吉会館 (緑町)
6月 5日(金)	午前10時～午後3時	
6月 8日(月)	午前10時～正午	名和公民館
	午後1時～3時	
6月 9日(火)	午前10時～午後3時	宮郷公民館
6月11日(木)	午前10時～午後3時	豊受公民館
6月12日(金)	午前10時～午後3時	住吉会館



検査対象のはかり
商店・工場で使用するもの
学校・幼稚園・保育所(園)・病院などで健康診断に使用する

問い合わせ 商工労働課(内線3351)

定期引検・証明用はかりの

取引・証明用はかり(計量器)を使用する事業者には、2年に1度の定期検査が法律で義務付けられています。本年度は、北・南(今泉町二丁目を除く)・宮郷・名和・豊受地区の事業者が対象です。適正な計量のため、忘れずに検査を受けてください。期日・時間・会場 左表のとおり

検査対象のはかり
商店・工場で使用するもの
学校・幼稚園・保育所(園)・病院などで健康診断に使用する

取引・証明用はかり(計量器)を使用する事業者には、2年に1度の定期検査が法律で義務付けられています。本年度は、北・南(今泉町二丁目を除く)・宮郷・名和・豊受地区の事業者が対象です。適正な計量のため、忘れずに検査を受けてください。期日・時間・会場 左表のとおり

問い合わせ 商工労働課(内線3351)

6月5日(金) 環境の日のイベントを開催します

「環境の日」は、環境の保全について関心と理解を深めるために環境基本法で定められた日です。この日は、国連で定めた「世界環境デー」でもあり、世界各国で環境保全の重要性を認識し、行動の契機とするため、さまざまな行事が行われます。本市でも「環境の日のアピール」と環境保全について関心と理解を深めてもらうために、イベントを開催します。ぜひ皆さんでお出かけください。時間 午前10時～正午 会場 市役所東館南側駐車場・各支所

内容
省エネ活動の普及のため、「省エネライフスタイルで低炭素社会を目指します!」の署名用紙に署名した人に、ニガウリなどのツル性植物の苗、マイボトル、トイレトイペーパーなどを無料配布します。数には限りがあります。エコドライブをすることを宣言した人にエコドライブステッカーを差し上げます。雑がみ・ペットボトル・廃食用油を回収します。問い合わせ 環境保全課(☎203457)

6月1日(月)から7日(日)まで 水道週間 ぐおしいねこの水未来にいつまでも

水道局では、市民の皆さんに親しまれ信頼される高品質な飲料水の安定供給を、常に目指しています。いつまでも水を安心して使えるよう、そして毎日が快適に過ごせるよう、この機会にもう一度水の大切さについて考えてみましょう。

オリジナルペットボトル・粗品をプレゼント

期日 6月14日(日)
時間 午前10時30分開始、午後1時開始
給水車による飲料水サービスを随時行います
会場 赤堀花しょうぶ園イベント会場



定員 500人(先着順)
赤堀花しょうぶ園まつりの詳細は、2ページをご覧ください
問い合わせ 水道局総務課(☎301230)

浄水場内を職員が説明しながら案内します。水道水が、

どのようにして作られているのかを知ることができます。また、希望者は、市内を一望できる調整塔に登れます。素晴らしい景色を、ぜひご覧ください。
期日 6月7日(日)
時間 午前10時開始、午後2時開始
申し込み・問い合わせ 事前に水道局総務課



高さ35mの調整塔

水道水ができるまでを説明します

廃タイヤ・バッテリー・消火器などを有料で回収します

不法投棄の防止や地域の環境美化のため、廃タイヤ・バッテリー・消火器など、ごみステーションに出せない物を有料で回収します。泥はよく落としてください。漬物石のビニールは、はがしてください。事業所の廃タイヤは回収しません。期日・会場 6月7日(日)≡清掃リサイクルセンター21 6月14日(日)≡あずまダストセンター 雨天でも行います



時間 午前9時～正午
種類・料金 左表のとおり
問い合わせ 環境政策課(☎203456) 清掃リサイクルセンター21(☎323166) あずまダストセンター(☎635300)

料金表

種 類	料 金		
タイヤチェーン・ブロック	50円		
バッテリー・漬物石	100円		
物干し台・ガスボンベ	200円		
廃タイヤ	18インチまで	250円	
	4WD車用	450円	
	農耕用	12～14インチ	800円
		15～18インチ	1,200円
	19～24インチ	2,000円	
ホイール	100円		
消火器	小	600円	
	中	900円	
	大	1,200円	

1本または1個の料金、消費税を含みます

6月の

http://www.library.isesaki.gunma.jp

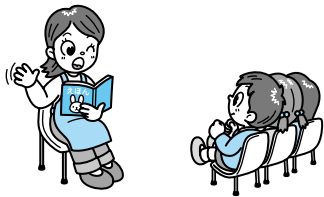
図書館インフォメーション

伊勢崎市図書館 ☎23-2346
休館日 水曜日、8日(月)から12日(金)まで、25日(木)

おはなし会
期日 6月18日(木)・19日(金)
時間 午後2時開始
内容 絵本・紙芝居などの読み聞かせ

境図書館 ☎74-0209
休館日 月曜日、26日(金)

「たんぼぼの会」の皆さんによる読み聞かせ
期日 6月13日(土)
時間 午前11時開始
会場 境絹の館(境図書館)



子ども映画会
「ピー・ムービー」
期日 6月27日(土)
時間 午後2時開始

市民プラザ図書室 ☎32-9488
休館日 第2・4火曜日

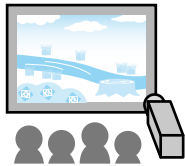
あずま図書館 ☎62-9988
休館日 月曜日、26日(金)

名作映画劇場
「スーパーマン」
期日 6月10日(水)
時間 午後1時30分開場

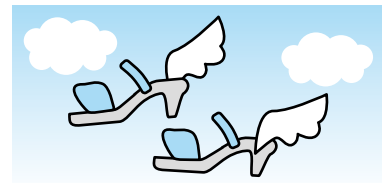
おはなしタイム
期日 6月13日(土)
時間 午後2時30分開場

アニメシアター

「三人の騎士」
期日 6月14日(日)
時間 午後1時30分開場



人形劇工房「やまねこ座」による人形劇
「グルグルグーフ・飛べ!ふしぎなサンダル」
期日 6月20日(土)
時間 午後1時30分開場
定員 84人



赤堀図書館 ☎63-1200
休館日 第1・3火曜日、26日(金)

「子馬の会」の皆さんによる読み聞かせ
期日 6月13日(土)
時間 午後2時開始
会場 赤堀芸術文化プラザロビー

おすすめ新着図書情報

大人の本
「京都 アート+クラフト旅行」 アリカ/編著
「働くママに効く心のビタミン」 上田理恵子/著
「原辰徳 その素顔」 今井美紀/編
「幸田文 台所帖」 幸田文/著
「ザ・マジックイヤー」 三谷幸喜/著

子どもの本
「江戸のびっくり省エネ生活」 石川英輔/監修
「地球を救う仕事5 温暖化をくい止めたい」 くさばよしみ/編
「方言と地図」 井上史雄/監修
「トリシア先生とキケンな迷宮!」 南房秀久/作
「まじよのデイジー」 植田真/作

木造住宅の耐震診断を 始めます

地震に対する建築物の安全性の確保するため、木造住宅を対象に耐震診断を実施します。対象 次の条件をすべて満たす市内の住宅
昭和56年5月31日以前に建築確認を受け、在来軸組工法で建築した木造住宅
地上2階建て以下
一戸建ての住宅または併用住宅(住宅部分の床面積が2分の1以上)

前年度に対象外だった住宅についてもご相談ください
件数 50件(先着順)
費用 無料
耐震診断員を派遣するための交通費が別途必要です
用意する物 建築確認通知書または壁の位置がわかる平面図
申し込み・問い合わせ 6月1日(月)から建築指導課(内線2312)

子どもたちがいろいろな体験を通して自然にふれることで、農業への理解と子どもたちの交流を深めます。
期日 7月4日(土)午前11時から5日(日)午後2時までの1泊2日
会場 青少年育成センター
対象 市内の小学4年生から6年生
定員 30人(先着順)
内容 田植え体験、じゃがいも掘り体験、キャンプファイアーなどを通じて仲間づくり



じゃがいも掘り体験

子ども交流と農業体験 参加者募集

をします
参加料 1500円
申し込み・問い合わせ 6月1日(月)午前9時から電話で農政課(内線3453)

スズメバチの巣を駆除します

スズメバチの巣を無料で駆除します。対象はスズメバチの巣だけです。スズメバチは5月ごろから巣を作り始め、秋にかけて巣を大きくし、冬にはいなくなり、冬には大きくなると危険が増すため、早期に発見できるように注意しましょう。
なお、日程の都合などにより、作業をするまでに数日待つことがありますが、また、巣が高所や壁の中など特殊な場所があり、特別な作



スズメバチの巣

業や装備が必要な場合は、駆除できない場合があります。申し込み・問い合わせ 環境保全課(☎203457)

お詫びと訂正

広報いせさき5月1日号、「区長・環境指導員・防犯委員を紹介します」に誤りがありました。正しくは左表のとおりです。お詫びして訂正します。問い合わせ 環境政策課(☎203456)

行政区名	環境指導員
本町一区	阿久津幸男
本町二区	小山 龍太
中央町一区	鶴生川紀興
中央町二区	松本 孝
中央町三区	鈴木 正雄
緑町区	菊池 良一
三光町区	三堀 福英
若葉町一区	小竹 昇
若葉町二区	岡安 昭義
喜多町区	小暮 高司
宗高町区	下田 勝理
柳原町区	清水 汎
寿町区	石森 文雄
華蔵寺町区	川端 俊幸
末広町区	高山 伊織
三和町曙区	森 義雄
三和町堤区	斎藤 公夫
三和町書上区	吉沢 久治
北千木町区	八田 昭一
南千木町区	鈴木 忠雄

まゆドーム 子供のもり公園伊勢崎 ☎31-3778
http://www.mayu-dome.jp

体験学習名	期日・時間	対象	定員	内容	参加料	申し込み
UVビーズのストラップ作り	6月7日(日) 午後1時30分	小・中学生とその保護者	20人	日光に当たると色が変わるビーズを使って、ストラップやキーホルダーを作ります	200円	5月25日(月) 午前9時30分から
稲作体験 田植え	6月14日(日) 午後1時30分	4歳から中学生 4回すべてに参加できる人	8家族	トンボ池の岸辺にイネを植え、稲作の体験学習を行います(全4回) 10月4日(日) = 稲刈り 10月25日(日) = 脱穀・精米 11月1日(日) = 炊飯	1家族 300円	
七夕の飾り作り	6月28日(日) 午後1時30分	4歳から中学生	15人	七夕の伝説の話を聞き、願いごとを書いた短冊や、いろいろな飾りを作り、ササに付けて、七夕飾りを作ります	100円	

各体験学習とも小学3年生以下は保護者の付き添いが必要です。参加料はお釣りがないようにご用意ください

今日の休館日...火曜日・20日(水)・27日(水) 6月の休館日...火曜日

まちの出来事



伊勢崎の物産や情報がいっぱい

市観光物産 ショップオープン

4月20日、市内のイベントの案内や物産品の販売を行う「市観光物産ショップ」が、華蔵寺公園遊園地北側駐車場内にオープンしました。伊勢崎のとおきのおきの情報を提供していますので、気軽にお立ち寄りください。



ゲームを楽しむ参加者

土曜サロン 始まる

4月25日、市地域ふくし館うへはすに「土曜サロン」が開所。養護学校などの卒業生や福祉作業所などへ勤めている人たちの語らいの場として、第4土曜日にボランティアの皆さんの協力を得て運営されます。



訪問団の皆さんと記念撮影

伊勢崎へ ようこそ

4月24日、友好都市である馬鞍山市の第二中学校訪問団が、五十嵐市長を表敬訪問しました。その後、四ツ葉学園・市立伊勢崎高校を訪れ、生徒たちと対面。生徒たちは言葉の壁を越えて、交流を深めました。



市長の始球式で幕開け

躍動 ペガサス

4月19日、プロ野球BCリーグ公式戦が市野球場で行われました。群馬ダイヤモンドペガサスは富山サンダーバーズ(富山県)に18対3で快勝しました。熱い声援が飛ぶ中選手たちは躍動し、観客も大満足の一日でした。



宮前町交番が開所

4月10日、伊勢崎署宮前町交番の開所式が行われました。老朽化が進んでいた平和町交番を新築移転し、宮前町交番と改称。署員7人と交番相談員2人の9人体制で、地域の安心・安全を守ります。

任せて安心、地域の安全



祭りを彩るお囃子

受け継がれる郷土芸能

4月5日・12日、「郷土芸能発表会」が華蔵寺公園野外ステージで開催されました。市文化協会に所属する団体の皆さんが、受け継がれてきた数々の郷土芸能を披露し、訪れた大勢の人から大きな歓声と拍手を浴びていました。



子どもたちの元気な和太鼓演奏

路地裏でフェスタ

4月29日、「いせさきアーティストフェスタin路地裏」が緑町で開催され、工芸作家らによる作品の展示・販売が行われました。たくさんの方でにぎわう会場では、ライブ演奏や作家との会話を楽しむ姿も見られました。



個性的な作品に顔もほころぶ

伊勢崎市役所……………☎24-5111
 赤堀支所……………☎62-1151
 あずま支所……………☎62-1311
 境支所……………☎74-1111
 開庁時間 午前8時30分～午後5時15分
 火災情報案内(24時間)……☎0180-99-2999

夜間のひまわり健診を追加します

期日・会場 当日は、午前・午後のひまわり健診も
 5月28日(木) = 健康管理センター 予定通り行います
 6月 9日(火) = あずま保健センター 受付時間 午後5時～7時
 6月16日(火) = 赤堀保健福祉センター 問い合わせ 国民健康保険課(内線5132)
 7月 1日(水) = 境保健センター または健康管理センター(☎23-6675)



期日 6月20日(土)
 時間 午後0時30分受付開始
 会場 文化会館
 対象 次のすべての条件を満たす人
 市内に在住・在勤・在学の18歳以上の未婚の女性
 高校生は除きます

いせさき七夕まつり(7月18日・19日) いせさきまつり(8月8日・9日) 市観光フォトコンテストのモデル(9月6日、平成22年6月)など、市や各種団体が行う公式行事に必ず協力してくれる人
 選考方法 審査は私服で行い、「ミスひまわり2009」を3人選出します
 賞 ミスひまわり2009に選ばれた人には、海外旅行および賞品を贈呈します

申し込み 6月10日(水)までに申込書に必要事項を記入し、直接または郵送で伊勢崎商工会議所青年部へ
 申込書は伊勢崎商工会議所、市観光協会にあります。
 また、市ホームページからダウンロードもできます
 問い合わせ
 伊勢崎商工会議所青年部(☎24-2211、http://www.isesaki-yeg.jp/)
 市観光協会(文化観光課内、内線3404、http://www.isesaki.ne.jp/kankouyoukai/)

講座

ダンスエアロビクス教室

期日 6月3日・10日・24日
 7月1日の水曜日(全4回)
 時間 午前10時30分～午後0時30分
 会場 境島村公民館
 対象 市内に在住・在勤・在学の女性
 定員 20人(先着順)
 内容 ラテンのリズムに合わせて行います
 参加料 無料
 申し込み・問い合わせ 5月25日(月)から境島村公民館(☎74-9345)

スペインの家庭料理教室

期日・内容・参加料
 6月10日(水) = エンパナダ(ミートパイ)・700円
 6月18日(木) = トルティージャ(ジャガイモオムレツ)とシーフードのトマト煮込み・900円
 6月26日(金) = 野菜のタルト(洋菓子)・600円
 時間 午前9時30分～午後0時

カルチャー教室

市民プラザ
 ピースアクセサリ教室
 期日 6月から10月までの第1木曜日(全5回)
 時間 午前10時～正午
 定員 10人(抽選)
 講師 内田弥栄子さん
 参加料 3000円
 材料費が別途必要です
 着付け教室
 期日 6月から11月までの第2・4金曜日(全10回)
 8月は除きます
 時間 午後7時～9時
 定員 15人(抽選)

会場 あずま公民館
 対象 市内に在住の人
 定員 各20人(先着順)
 講師 前田マルセラさん
 申し込み・問い合わせ 5月27日(水)午前8時30分から
 参加料を添えてあずま公民館(☎620115)

涼しさを演出する寄せ植え教室

期日 6月3日(水)
 時間 午後7時～9時
 会場 境島村公民館
 対象 市内に在住・在勤・在学の人
 定員 20人(先着順)
 内容 水耕栽培の寄せ植えを作ります
 参加料 2000円
 申し込み・問い合わせ 5月25日(月)から境島村公民館(☎74-9345)

天然酵母のパン作り教室

期日 6月10日・17日の水曜日(全2回)
 時間 午前10時～午後2時
 会場 南公民館
 対象 市内に在住のパン作り初心者
 講師 小林千代子さん
 参加料 5000円

講師 小林千代子さん
 参加料 5000円
 * *
 いずれも
 申し込み・問い合わせ 5月24日(日)午前8時30分から
 午後3時までに電話で市民プラザ(☎329488)

包丁研ぎ教室

期日 6月19日(金)・23日(火)
 時間 午前10時～正午
 会場 あずま公民館
 対象 市内に在住の人
 定員 各20人(先着順)
 講師 上柿尚文さん
 参加料 無料

定員 20人(先着順)
 講師 飯塚順子さん
 参加料 1600円
 申し込み・問い合わせ 5月27日(水)午前9時から参加料を添えて南公民館(☎268333)

篠笛作り講座

期日 6月28日(日)
 時間 午前9時～午後4時
 会場 境島公民館
 定員 30人(先着順)
 内容 篠笛・ケーナ(たて笛)を作ります
 講師 佐藤金作さん
 参加料 篠笛=5000円・ケーナ=3000円(材料費)

和太鼓体験教室

期日 6月6日から7月25日までの土曜日(全8回)
 時間 午後6時～7時30分
 6月6日は午後5時集合
 会場 緋の郷(市民交流館)
 対象 小・中・高校生
 定員 30人(先着順)
 参加料 無料
 申し込み・問い合わせ 伊勢崎和太鼓の半田さん(☎327771)または市民活動課(☎216712)

エコアート ドライフラワー教室

期日 6月8日(月)
 時間 午前10時～正午
 会場 清掃リサイクルセンター
 対象 市内に在住・在勤の人
 定員 20人(先着順)
 内容 ガーランド(壁飾り)を作ります
 講師 長谷川良子さん
 参加料 2500円(材料費)
 申し込み・問い合わせ 5月25日(月)午前9時から電話で清掃リサイクルセンター(☎323166)



あおぞらバスの運行が始まって、一年が経過しました。今後、このバスをよりよいものにしていくために、普段皆さんが感じている、あおぞらバスに対するご意見・ご感想を随時募集しています。
 アンケート用紙・回収箱はバス車内、市役所情報公開コーナー、各支所庶務課にあります
 問い合わせ 交通政策課(☎20-3458)

申し込み・問い合わせ 5月26日(火)午前9時から6月10日(水)までに境島公民館(☎745105)

明るい家庭をつくる話し方講座

期日 6月10日から7月15日までの水曜日(全6回)
 時間 午前10時～正午
 会場 あずま公民館
 対象 市内に在住の人
 定員 20人(先着順)
 講師 塚越郁夫さん
 参加料 無料
 申し込み・問い合わせ 5月27日(水)午前8時30分からあずま公民館(☎620115)

水道メーターを交換します

水道局では、設置した後7年経過した水道メーターを交換します。対象の家庭には、前もってはがきでお知らせします。腕章を付けた施工業者が伺いますので、ご協力をお願いします。また、水道メーター周辺は日ごろからきれいに清掃しておいてください。

期間
6月2日(火)から15日(月)まで
7月1日(水)から14日(火)まで
土・日曜日も行います
問い合わせ 水道局総務課 (☎30-1230)

6月7日(日)から13日(土)までは

危険物安全週間

ガソリン・灯油などの石油類は、自動車やストーブの燃料、化粧品などの原料に利用され、私たちが生活する中で、欠かせないものとなっています。



しかし、取り扱いや管理を誤ると、火災などの事故を引き起こす原因となる危険物でもあります。

石油類の取り扱いには、いつも次のことを心掛けましょう。

- 周囲のみだりに火気を使用しない
- 整理および清掃を行い、近くに不必要な物品を置かない
- 破損・腐食がない容器で保管し、移動させるときは、転倒・落下させたり、引きずったりしない
- 地震などで転倒・落下したり、落下物などで容器が損傷を受けたりしないようにする

危険物を取り扱う事業所では、保安の確保や従事者に対する教育の徹底など、自主保安体制を確立し、事故のない安心・安全な社会を築いていきましょう

平成21年度推進標語
安全は 意識と知識と 心掛け

問い合わせ 消防本部予防課 (☎25-3311)

受講料 1家族1000円
申し込み・問い合わせはがきまたはファクスに住所・氏名・電話番号・年齢・出産予定日を記入し、県助産師会伊勢崎佐波地区支部代表の真下由利子さん(〒372-0004 柳原町42-3) ☎03(773)773

保健

筋力アップ教室

健康管理センター(☎23-6675)
赤堀保健福祉センター(☎20-2210)
あずま保健センター(☎62-9918)
境保健センター(☎74-1363)

期日 6月23日・30日・7月7日・14日・21日・28日の火曜日(全6回)
時間 午後2時~3時30分
会場 赤堀保健福祉センター
対象 市内に在住の40歳以上

医師による健康相談

期日 6月2日(火)
受付時間 午後1時~2時
会場 健康管理センター
内容 医師・保健師・栄養士による健康相談のほか、血圧・血糖値の測定・尿検査などを行います
問い合わせ 健康管理センター

こころの健康相談

期日・会場
6月11日(木) 健康管理センター
6月24日(水) 伊勢崎保健福祉事務所(☎25-5066)

6月からスタート 「こにちは赤ちゃん事業」

(乳児家庭全戸訪問事業)
安心して子育てができるように、おおむね4か月までの赤ちゃんのいる家庭を、健康推進員が訪問し、子育て支援に関する情報を届けます。
問い合わせ 各保健センター

おばあちゃんの孫育て講座

孫の健やかな成長を見守る大切な役割を、助産師と一緒に考えてみませんか。
期日・内容
5月23日(土) 母乳育児のウソホント、もっと知りたい赤ちゃんのこと、ハンドマッサージでリラクゼーション
6月7日(日) 妊娠から産後の心と身体、おばあちゃんの沐浴実習など
時間 午後1時30分~4時
会場 餅の郷(円形交流館)
対象 妊婦とおばあちゃんになる人
申し込み 1家族1000円
申し込み・問い合わせはがきまたはファクスに住所・氏名・電話番号・年齢・出産予定日を記入し、県助産師会伊勢崎佐波地区支部代表の真下由利子さん(〒372-0004 柳原町42-3) ☎03(773)773

運動制限がない人 定員 20人(先着順)

内容 運動機器の利用方法・自宅のできる筋トレなど
申し込み・問い合わせ 5月25日(月)から赤堀保健福祉センター

浄化槽の新規設置

対象 空素または空素とリンを除去する機能がある高度処理浄化槽の新規設置
補助します
補助額 5人槽 35万円・7人槽 38万円・10人槽 41万円
問い合わせ 下水道管理課(内線2258)

浄化槽の設置を補助します

対象 就職を希望する若者
内容 就職情報の提供から、適正診断・カウンセリング、職業紹介・定着まで、就職に関する一貫した支援を行います
参加料 無料
問い合わせ ジョブカフェぐんま高崎センター(☎027-330-4510)

ジョブカフェぐんまを ご利用ください

期日 月曜日から土曜日まで
年末年始は除きます
時間 午前10時~午後7時
会場 ジョブカフェぐんま高崎センター(高崎市)

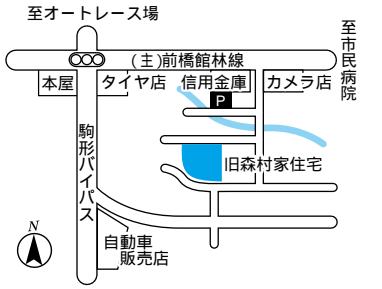
浄化槽の設置を補助します

対象 浄化槽を設置する場合
補助額 5人槽 15万円・7人槽 18万円・10人槽 21万円
【浄化槽の転換設置】
対象 建築確認を伴わない改築で、次のいずれかの場合
単独処理浄化槽と汲み取り槽を撤去し、高度処理浄化槽を設置する場合
単独処理浄化槽を雨水貯留槽に改造し、高度処理浄化槽を設置する場合
補助額 5人槽 15万円・7人槽 18万円・10人槽 21万円
問い合わせ 下水道管理課(内線2258)



旧森村家住宅を 一般公開しています

期日 第1・3日曜日
時間 午前9時~午後4時
コースター織りの体験(有料)もできます
問い合わせ 文化財保護課 (☎24-0966)



お知らせ

都市計画都市高速鉄道・都市計画道路 事業計画の縦覧

伊勢崎都市計画都市高速鉄道事業1号東日本旅客鉄道両毛線および伊勢崎都市計画道路事業6路線(JR両毛線関連側道)が、事業変更の認可を受けました。事業を平成24年3月31日まで延長します。事業を行っている間、事業内容などを縦覧に供します。会場・問い合わせ 中心市街地整備部(☎217490)または県都市計画課(☎027-223-1111)

県民地デジ電話相談

平成23年7月24日までに、アナログテレビ放送は終了し、地上デジタル放送に完全に移行します。デジタル放送を見るためには、デジタルテレビかデジタルチューナーのほかに、アンテナ工事や共同受信施設の改修が必要な場合もあります。県民地デジ電話相談では、

特設人権相談所

6月1日は人権擁護委員の日です。子どもに関すること、家庭や近所のもめごとなど、日常生活の人権問題について、気軽にご相談ください。
期日 6月1日(月)
時間 午前10時~午後3時
会場 ふくしプラザ
相談員 人権擁護委員・弁護士
相談料 無料
問い合わせ 人権課(内線2405)

地上デジタル放送の受信に関する相談にお答えしています

期日 月曜日から金曜日まで
祝日は除きます
時間 午前8時30分~午後5時30分
問い合わせ 県民地デジ電話相談(県庁内、☎027-226-2333)

いせさき市民百人みこし 渡御列の参加者募集

いせさきまつりの目玉となったいせさき市民百人みこし。その百人みこしの前を歩く渡御を募集します。
期日 8月9日(日)
時間 正午集合
会場 いせさきまつり会場
対象 市内に在住・在勤・在学中で、平成21年に成人式を迎えた20歳の人
内容 高張り、巫女、猿田彦、ふれ太鼓など
衣装は貸し出します
定員 男性10人・女性10人
申し込み 6月30日(火)までにファクスまたはEメールで伊勢崎青年会議所(☎26-5691、✉info@isesaki-jc.jp) 詳しくは伊勢崎青年会議所ホームページ(☎http://www.isesaki-jc.jp)をご覧ください
問い合わせ 月曜日から金曜日までの午前10時から午後3時までに伊勢崎青年会議所(☎23-2982)



百人みこしを率いる渡御

理浄化槽を設置する場合
補助額 5人槽 15万円・7人槽 18万円・10人槽 21万円
【浄化槽の転換設置】
対象 建築確認を伴わない改築で、次のいずれかの場合
単独処理浄化槽と汲み取り槽を撤去し、高度処理浄化槽を設置する場合
単独処理浄化槽を雨水貯留槽に改造し、高度処理浄化槽を設置する場合
補助額 5人槽 15万円・7人槽 18万円・10人槽 21万円
問い合わせ 下水道管理課(内線2258)

市民サービスセンター宮子

開所日・時間
 月～金曜日 = 午前9時～午後7時
 土曜日 = 午前10時～午後6時
 日曜日・祝日は除きます
 業務内容 住民票・戸籍謄(抄)本・印鑑証明などの
 交付、印鑑登録
 問い合わせ 市民サービスセンター宮子(アイオー信
 用金庫TBSハウジング支店2階、☎20-7000)

市民サービスセンターあずま

開所日・時間
 年中無休 = 午前10時～午後7時
 12月29日から1月3日までは除きます
 業務内容 住民票・戸籍謄(抄)本・印鑑証明・税証
 明などの交付・発行、印鑑登録、市税の納付など
 詳しくはお問い合わせください
 問い合わせ 市民サービスセンターあずま(スマーク
 2階、☎30-7676)

県立自然史博物館

移動博物館がやってくる



期間 6月9日(火)から11日(木)まで
 時間 午前10時～午後4時
 会場 境東小学校
 内容 恐竜の頭骨標本、アンモナイトや三葉虫などのさまざまな化
 石、群馬で見られる動物のはく製など、約110点を展示します
 入場料 無料
 問い合わせ 境東小学校(☎74-0327)

スポーツ

市民スポーツの日
 施設の無料開放

期日 6月7日(日)
 時間 午前9時～午後5時
 会場 は、午前9時～11時
 午後1時～3時の4回で、利
 用時間は各1時間45分
 会場 第二市民体育館・市民球場
 あずま総合運動公園テニス



日ごろ、運動を始めたいけれど、「何をしたらよいか分
 からない」「ひとりでは続かない」などと思いませんか。健
 康づくりへのきっかけの一つとして、運動教室を開催します。
 申し込みは必要ありませんので、ぜひ、気軽にお出かけくだ
 さい。はつらつと元気な毎を送りましょう。

期日 6月7日・7月5日・9月6日・10月4日・11月15
 日・12月6日・平成22年1月10日・2月7日・3月7日の
 日曜日

雨天のときは中止です
 時間 午前9時30分～11時
 午前9時20分受付開始
 会場 西部公園・粕川公園・いせさき市民のもり公園・赤堀
 コミュニティひろば・国定公園・境ふれあいパーク
 12月6日の会場は未定です
 平成22年3月7日の会場は西部公園だけです

対象 市内に在住の人
 健康に不安のある人、運動制限のある人はご遠慮ください
 内容 ウォーキング・ジョギング・ストレッチ・簡単筋力トレ
 ニング
 講師 伊勢崎西部スポーツクラブの皆さん
 参加料 無料
 用意する物 タオル・飲み物
 運動しやすい服装で参加してください
 当日参加カードを配布します。スタンプを6個以上集め
 た人には粗品を差し上げます
 問い合わせ 健康管理センター(☎23-6675)

会場 市民球場
 対象 一般(市内に在住・在勤の
 人(学生は除きます)
 ジュニア(市内の小学4年
 生から中学3年生
 定員 一般60人、ジュニア
 60人(先着順)
 参加料 500円
 申し込み・問い合わせ 6月
 6日(土)から14日(日)ま
 でに参加料を添えて市民体育
 館(☎237015)
 年間利用の定期券を持って
 いる人は、6月11日(木)か
 ら受け付けます

コート 境体育館
 対象 市内に在住・在勤・在
 学の人
 申し込み 当日直接会場へ
 問い合わせ
 市民体育館(☎237015)
 あずま体育館(☎627271)
 境運動施設管理事務所(☎
 741113)

会場 三室西公園スケートボ
 ド場
 対象 市内に在住・在勤・在
 学の5歳以上で初心者の人
 定員 60人(先着順)
 内容 初心者向けの基礎練習
 参加料 無料
 申し込み・問い合わせ 5月
 25日(月)から6月8日(月)
 までにスポーツ振興課(市民
 体育館内、☎301302)

会場 赤堀コミュニティひろ
 ば
 対象 市内に在住・在学の小
 学1年生から3年生
 定員 40人(先着順)
 内容 サッカー技術の基本を
 学びます
 参加料 無料
 申し込み・問い合わせ 5月
 18日(月)から29日(金)ま
 でに直接赤堀運動施設管理事
 務所(☎621930)

催し

くろいぶ淡彩
 淡彩画展
 期日 6月6日(土)・7日
 (日)
 時間 午前9時30分～午後5
 時
 会場 南公民館
 入場料 無料
 問い合わせ 新沢久平さん(☎

さつき花季展示会
 期日 5月29日(金)から31
 日(日)まで
 時間 午前9時～午後5時
 会場 ふくしプラザ
 入場料 無料
 問い合わせ 高木恵一朗さん
 (☎320030)または文化
 観光課(内線3452)
 コール・ルー工定期演奏会
 期日 6月6日(土)
 時間 午後6時30分開演
 会場 文化会館
 入場料 2200円
 前売り券2000円
 問い合わせ コール・ルー工
 事務局の浜田さん(☎6293
 78)または文化観光課(内
 線3452)
 福祉バザー
 期日 5月28日(木)
 時間 午前11時～午後1時30
 分
 会場 ふくしプラザ
 問い合わせ アーチの会事務
 局(☎219112)または障
 害福祉課(内線5251)

見学コース

市役所 清掃リサイクルセンター21 第二学校給食調理場(給食
 の試食) 竜宮浄水場 伊勢崎オートレース場 市役所

時間 午前9時20分～午後3時
 定員 30人(抽選)
 参加料 無料
 申し込み 住所・氏名(ふりがな)・年齢・性別・電話番号を記入し、
 はがき・ファクス・Eメールで広報課へ

7/3 市民施設見学会 参加者募集

あて先 〒372-8501 今泉町二丁目410
 市役所広報課「市民施設見学会」係
 ファクス番号 23-9800
 Eメールアドレス kouhou@city.isesaki.lg.jp
 締切日 6月8日(月)必着
 問い合わせ 広報課(内線5405)



竜宮浄水場



清掃リサイクルセンター

相談名	期日・時間	会場	問い合わせ
青少年相談	月曜日から金曜日まで 午後1時～5時	青少年指導センター	青少年指導センター(☎23-8080)
消費生活相談	月曜日から金曜日まで 午前9時～午後4時	消費生活センター	消費生活センター(☎20-7300)
人権法律行政相談	5日(金)=市役所東館5階大会議室 9日(火)=あずま支所2階小・中会議室 16日(火)=境支所2階第2・3会議室 19日(金)=市役所東館5階中会議室 23日(火)=赤堀支所2階第2・3会議室 午後2時～4時 期日の7日前から電話で申し込んでください		人権課(内線2405) あずま支所庶務課(☎62-1311) 境支所庶務課(☎74-1111) 赤堀支所庶務課(☎62-1151)
年金相談	10日(水) 午前10時～午後3時	境支所会議用庁舎	境支所住民課(☎74-0237)
生活保護相談	月曜日から金曜日まで	社会福祉課	社会福祉課(内線5229)
児童家庭相談	市役所会場 月曜日から金曜日まで	家庭児童相談室 (児童家庭課内)	児童家庭課(内線5234)
	児童館会場 3日(水)=児童センター 10日(水)=赤堀あさひ児童館 17日(水)=境児童センター 24日(水)=きく児童館 午前10時～午後1時		児童センター(☎23-6463) 赤堀あさひ児童館(☎63-1616) 境児童センター(☎61-6100) きく児童館(☎61-0600)
母子相談	月・火・木・金曜日 午前10時30分～午後5時15分	児童家庭課	児童家庭課(内線5234)
農地相談	水曜日 午前8時30分～午後4時	農業委員会事務局	農業委員会事務局(内線3158)
教育相談	月曜日から金曜日まで 午前9時～午後5時	教育研究所	教育研究所(☎30-1234)
高齢者就業相談	月曜日から金曜日まで 午前8時30分～午後5時15分	ハローワーク伊勢崎	ハローワーク伊勢崎(☎23-8609)
高齢者健康相談	11日・25日の木曜日 午後1時30分～2時30分	ふくしプラザ	ふくしプラザ(☎26-7733)
おとしよりなんでも相談	4日・11日・18日・25日の木曜日 午前10時～午後3時	ふくしプラザ	ふくしプラザ(☎26-7733) 電話相談は☎26-7744

時間の表記がないものは、午前8時30分～午後5時15分

市税納付窓口

期日 土・日曜日
時間 午前9時～午後3時
第4日曜日は午前9時から午後3時まで、スペイン語・ポルトガル語の通訳がいます
会場 市役所東館1階3番窓口
内容 市県民税・固定資産税・軽自動車税・国民健康保険税の納付および納付相談
問い合わせ 納税課(内線3276)

【ポルトガル語】

Utilizem o novo guichê de Pagamentos de Impostos da Cidade

Dia sábados e domingos
Horário Das 9:00 ~ 15:00 hs
No 4º domingo de todos meses, das 9:15 ~ 15:00 hs haverá um intérprete de português e espanhol.
Local Andar térreo do prédio (novo) da prefeitura central 1 andar balcão 3
Pagamento e consultas sobre pagamentos de imposto residencial (municipal e provincial) imposto de imóveis, imposto de veículos de pequena porte, imposto de seguro nacional de saúde.
Informação Depto de Reconhecimento de Impostos (Nozei-ka) (ramal 3276)

市の求人情報ホームページ ワーク広場いせさき

携帯電話やパソコンから無料で求人情報の閲覧・検索ができます。
パソコン用アドレス <http://w-isesaki.com>
携帯用アドレス <http://w-isesaki.com/m>
問い合わせ 商工労働課(内線3350)

休日の漏水などの連絡先

休日の漏水修繕などについては、竜宮浄水場(☎24-1760)または下記の水道指定工事店へ連絡してください。

6月 6日(土) 阿久津建設	☎62-1242
6月 7日(日) 穂詮設備工業	☎32-0875
6月 13日(土) 関口農機水道	☎62-0718
6月 14日(日) 小倉設備興業	☎25-2915

休日当番接骨院

6月 7日(日) 森接骨院	☎32-0115
	佐藤接骨院 ☎62-5534
6月 14日(日) 接骨院がく	☎50-7833
	関口接骨院 ☎74-2859
6月 21日(日) 牛込接骨院	☎25-8164
	斉藤接骨院 ☎76-4743
6月 28日(日) 森接骨院	☎25-1122
	永井接骨院 ☎63-4788

伊勢崎市合併5周年記念事業

BS日本のうた観覧者募集

期日 7月2日(木)
時間 午後6時40分開演
午後6時開場予定
会場 文化会館
定員 1300人(抽選)
出演予定 美川惠一・清水博正ほか
司会 山田康弘アナウンサー
放送日時
BS2 9月6日(日)
午後7時30分～8時58分
BSHi 9月11日(金)
午後9時～10時28分
放送日時は変更になる場合があります



美川惠一

往復はがきの書き方

入場料 無料
入場整理券が必要です。1枚で2人まで入場できます
1歳以上の子どもから人数に含みます
申し込み 往復はがきに右記のとおり記入し、郵送してください
申し込みは、1人1通に限り、重複での申し込みは無効となります
締切日 6月12日(金) 必着
オークションなどでの転売を目的とした申し込みはお断りします
個人情報、抽選結果の連絡のほか、NHKの番組やイベントの案内、受信料のお願いに使用することがあります

問い合わせ
NHK前橋放送局(☎027-251-1712)
または企画調整課(内線5463)

(返信表) (返信裏)

〒-- 伊勢崎市 町 番 号

氏名

住所

電話番号

郵便番号

応募者の郵便番号・住所・氏名・電話番号を記入してください

住所・氏名を記入してください

(返信表) (返信裏)

〒-- 伊勢崎市今泉町 丁目 番 号

企業調整課

BS日本のうた係

何も書かないでください

傍聴しましょう 教育委員会5月定例会

日時 5月25日(月) 午後3時開始
会場 伊勢崎市図書館
定員 7人(先着順)
申し込み 当日の午後2時40分から2時55分までに直接会場へ
問い合わせ 教育委員会総務課(内線2437)

市インディアアカ大会
期日 6月21日(日)
時間 午前8時40分開会
会場 第二市民体育館
対象 市内に在住・在勤の18歳以上の人で構成された協会に登録しているチーム
未登録のチームは登録が必要
要です(登録料1000円)
参加料 1チーム1000円
当日会場でお支払ください

スポーツチャンバラ教室
期日 6月6日・13日・20日の土曜日(全3回)
時間 午後7時30分～9時
会場 市民体育館
対象 市内に在住・在勤・在学の人
定員 20人(先着順)
参加料 無料
申し込み・問い合わせ スポーツチャンバラ協会の藤沢さん

市民の善意
次の方から寄付・寄贈がありました。
ありがとうございました。
多賀雪雪子さん(下道寺町)から福祉事業基金へ10万円
山井麻子さん(間野谷町)から文化財保護課へ着物1着

角田光一さん(波志江町)から文化財保護課へ機織り機一式
新協和産業(株)から東地区各小・中学校、幼稚園、児童館へチヨリップの球根300個
(株)日立製作所オートモティブシステムグループ群馬事業所から養護学校へ落書ボード3台
伊勢崎東ライオンズクラブから養護学校へハナミズキ2本
東京建物(株)から福祉事業基金へ6万8500円
磯定雄さん(平井町)から平井町公園へ河津桜3本と植樹工事の費用