



5月2・3日、グリーンフェスタ2009が華蔵寺公園で開催されました。親水池で行われたマスのつかみどりは、元気いっぱいの子供たちで大にぎわい。水しぶきを上げながら、夢中でマスを追いかけていました。

2009 6月1日号 No.107

人口と世帯(5月1日現在)
■人口 211,502人(男105,710人・女105,792人)
■世帯数 79,483戸

主な内容

- 幼稚園保育料の補助…………… p.2
- 市職員採用試験を実施します…………… p.5
- 住宅用火災警報器…………… p.3
- 税インフォメーション…………… p.6
- あずま水生植物公園まつり…………… p.4
- 指定管理者を募集します…………… p.6

街かど
写真工房
48

「静謐」
撮影者 北爪幸夫さん(三和町)

現在、写真の募集は行っておりません

50 わかば白書



支えてくれる人に感謝

市少年スポーツ団総合開会式(8ページ参照)で選手宣誓を行った飯島健太くん(小学6年生)。所属する名和スワローズでは、キャプテンを務めています。監督の田中さんは「走攻守そろった最高の選手」とその実力を高く評価し、副キャプテンの秋山くんは「とても頼れるいいキャプテンです」と厚い信頼を寄せています。

飯島くんは、「選手宣誓の言葉は、一週間くらいかけて考えました。支えてくれる周りの人たちへの感謝を忘れずに、仲間を信じて一生懸命プレーしたいと思います」と笑顔で話してくれました。

編集後記

今年の夏は、友人家族とバーベキューをしようと計画しています。子どもはよくやったのですが、最近はずっかりごぶさた。昔使った道具を探したり、ホームセンターに出掛けたりして、着々と準備を進めています。あれこれ考えながら準備をするのは、とても楽しいものです。

しかし、一つ心配なことが…。それは、私が雨男だということ。降らないことを願いつつ、雨対策もばっちり準備しておかなくちゃ。(さ)

幼稚園の保育料の一部補助 第3子以降の園児の保育料無料化



幼稚園に子どもを通園させている世帯に、保育料の一部を補助します。

就園児に小学1～3年生の兄・姉がいる場合は、就園児を第2子以降として数えます。下表の「通常の場合」と「小学1～3年生の兄・姉がいる場合」を比較して、有利な基準で補助します。



元氣よく外で遊びます



子どもの成長を応援します

市外の認可済み幼稚園に子どもを就園させている世帯も対象です
申請書（調書）は、6月中旬に各幼稚園で配布します

第3子以降保育料無料化（軽減）事業

幼稚園に第3子以降の子どもを就園させている世帯で、所得の低い世帯の保育料を無料化（軽減措置）します。
対象 市内に在住の市民税所得割課税額が3万4500円



楽しい幼稚園

以下の世帯
市外の認可済み幼稚園に子どもを就園させている世帯も対象です
補助（軽減）金額
幼稚園就園奨励費補助金と合わせて次のとおりです。
市立幼稚園は、年額保育料分7万800円が限度です
あかほり幼稚園とあずま幼稚園は、年額保育料分6万6000円が限度です
私立幼稚園は、年額20万4000円が限度です
* *
いずれも
申し込み 就園している幼稚園へ
問い合わせ 学校教育課（内線2442）

平成21年度幼稚園就園奨励費補助事業の保育料補助（減免）限度額基準表

	平成21年度の市民税額による世帯区分	通常の場合			小学1～3年生の兄・姉がいる場合		
		1人就園の場合および同一世帯から2人以上就園している場合の最年長者（第1子）	同一世帯から2人以上就園している場合の次年長者（第2子）	同一世帯から3人以上就園している場合の左以外の園児（第3子以降）	小学1～3年生の兄・姉（第1子）	1人就園の場合および同一世帯から2人以上就園している場合の最年長者（第2子）	同一世帯から2人以上就園している場合の左以外の園児（第3子以降）
市立幼稚園	非課税の世帯（生活保護世帯を含む） 均等割だけ課税の世帯（所得割非課税世帯）	20,000円	49,000円	70,800円		26,000円	70,800円
あずま幼稚園	非課税の世帯（生活保護世帯を含む） 均等割だけ課税の世帯（所得割非課税世帯）	18,600円	45,600円	66,000円		24,200円	66,000円
私立幼稚園	非課税の世帯（生活保護世帯を含む）	153,500円	224,000円	294,000円		168,000円	294,000円
	均等割だけ課税の世帯（所得割非課税世帯）	116,300円	206,000円	294,000円		135,000円	294,000円
	所得割課税額が34,500円以下の世帯	88,400円	192,000円	294,000円		110,000円	294,000円
	所得割課税額が183,000円以下の世帯	62,200円	179,000円	294,000円		87,000円	294,000円

父母ともに市民税が課税されている場合は、その合計額です
未申告の人は対象になりません
第3子以降の補助金については、減額される場合があります

取り付けましたか？

住宅用火災警報器

住宅火災により、毎年たくさんの方が亡くなっています。その主な原因として「逃げ遅れ」が挙げられます。この現状を踏まえ、住宅用火災警報器の設置が義務付けられました。しかし、警報器の設置率は、全国で約4割程度にとどまっています。住宅火災から大切な命を守るため、早期の設置をお願いします。
問い合わせ 消防本部予防課（☎253311）または各消防署、住宅用火災警報器相談室（☎0120 565 911）

住宅火災による死亡者の状況

平成19年中の全国の住宅火災による死亡者数は、1144

8人で、平成15年から、5年連続で千人を超えています。

死亡者の半数以上が高齢者

65歳以上の高齢者が684

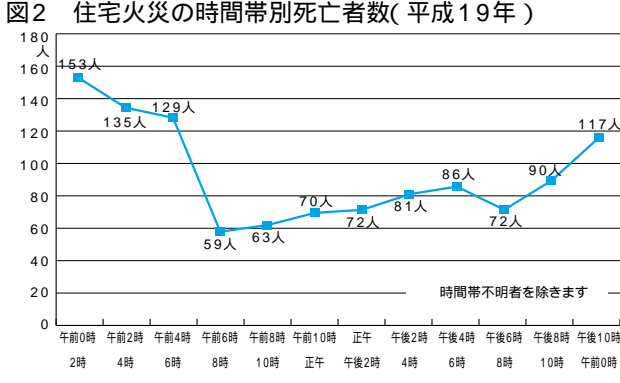
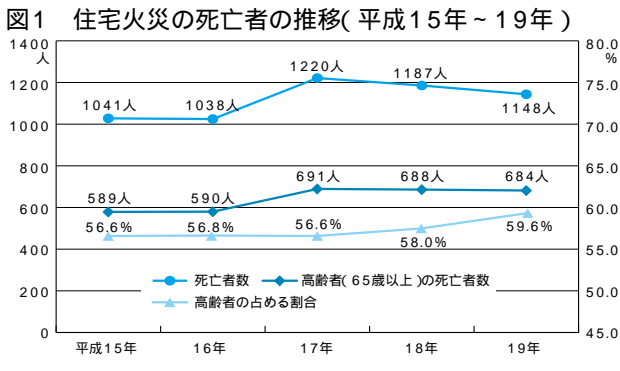
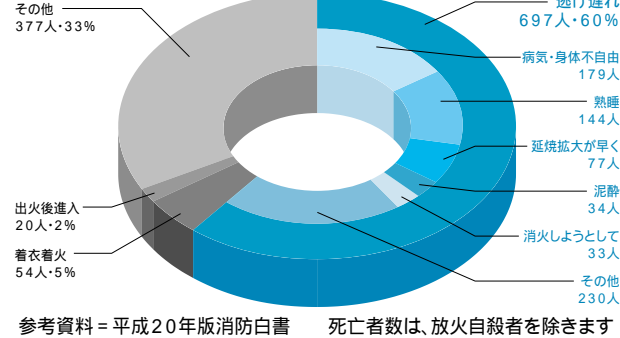


図3 住宅火災による原因別死亡者発生状況(平成19年)



参考資料 = 平成20年版消防白書 死亡者数は、放火自殺者を除きます

人で、全体の59・6%を占めています(図1)。高齢者の増加に伴って、今後さらに死亡者数が増えることが心配されます。

就寝時間帯が危ない

死亡者数を時間帯別にみると、就寝時間である午後10時から翌朝6時までの死亡者数が534人で、全体の46・5%を占めています(図2)。

逃げ遅れが圧倒的に多い

死亡に至った原因をみると、逃げ遅れが697人と最も多く、全体の60・7%を占めています(図3)。

住宅用火災警報器を 設置しよう

住宅用火災警報器は、煙や熱を感知して、警報音や音声で火災の発生を知らせてくれる機器です。

警報器を設置することで、就寝中などでも、火災の発生をいち早く知ることができま

購入の目安

住宅用火災警報器は、消防用設備取扱店やホームセンター、家電量販店で販売されています。1個5000円から1万円くらいで購入できます。

購入するときは、日本消防検定協会に鑑定された「NSマーク」が付いているものを選びましょう。



設置する場所
寝室として利用しているすべての部屋に設置してください。2階に寝室がある場合は、階段の上部にも設置が必要です。また、寝室以外の4畳半(7㎡)以上の部屋が5部屋



以上ある場合は、廊下にも設置してください。
台所に設置する義務はありませんが、住宅で最も出火の可能性が高い場所なので、ぜひ設置してください。
なお、寝室と階段には、煙を感知する警報器の設置が指定されています。台所は料理で煙や湯気がよく出るので、熱を感知する警報器をお勧めします。

悪質な訪問販売にご注意を

消防署の職員が皆さんの家庭を訪問し、住宅用火災警報器をおすすめしたり、販売したりすることはありません。突然訪問し、「消防署の方から来た」「この警報器でないとだめだ」などと、強引に購入を勧める業者には、十分注意してください。
住宅用火災警報器の訪問販売は、クーリングオフ制度の対象です

市職員採用試験を実施します

本市では、平成22年4月採用の市職員採用試験を下記のとおり行います。試験区分は、事務・事務・技術・社会福祉士・実務経験者・幼稚園教諭です。

問い合わせ 事務・事務・技術・社会福祉士・実務経験者 = 職員課（内線5318）
幼稚園教諭 = 学校教育課（内線2410）

試験日

事務・技術・実務経験者 1次試験 = 7月26日（日）・2次試験 = 8月下旬・3次試験 = 9月中旬
社会福祉士・事務・幼稚園教諭 1次試験 = 9月20日（日）・2次試験 = 10月中旬

試験案内・申込書の交付

試験案内・申込書は下記交付期間に各担当課（下表参照）で交付します。また市ホームページからダウンロードもできます。郵送で請求する場合は、封筒に受験する試験区分を朱書きし、120円分の切手をはった返信用の封筒（A4版の用紙が入る大きさ）を同封して各担当課に送付してください。

交付期間
事務・技術・実務経験者
= 6月1日（月）から19日（金）まで
社会福祉士・事務・幼稚園教諭
= 8月3日（月）から14日（金）まで

申し込み

申込書は各担当課に、原則として受験者本人が持参してください。持参できない場合は、代理人または郵送でも受け付けます。

申込期間
事務・技術・実務経験者
= 6月8日（月）から19日（金）まで
社会福祉士・事務・幼稚園教諭
= 8月7日（金）から14日（金）まで
あて先 〒372-8501 今泉町二丁目410 市役所職員課
または学校教育課

採用試験一覧

	試験区分	募集人数	受験資格		1次試験	担当課	
			年齢	学歴・資格			
第1次募集	事務	16人	昭和56年4月2日から昭和63年4月1日までに生まれた人	学歴は問いません	大卒程度の教養試験・適性検査	職員課・各支所庶務課	
	技術	土木		3人	土木に関する課程を修了または修了見込みの人		大卒程度の専門試験・適性検査
		電気		1人	電気工学に関する課程を修了または修了見込みの人		
		機械		1人	機械工学に関する課程を修了または修了見込みの人		
	保健師	2人	保健師の資格を有する人または採用時までに取得見込みの人				
実務経験者	5人	昭和48年4月2日以降に生まれた人	次のいずれかの資格・免状の取得者または合格者 第二種電気主任技術者 ボイラータービン主任技術者 1級建築士 ネットワーク技術に関する国家試験	大卒程度の教養試験または専門試験・適性検査			
第2次募集	社会福祉士	2人	昭和56年4月2日から昭和63年4月1日までに生まれた人	「社会福祉士及び介護福祉士法」に基づく、社会福祉士の資格を有する人または採用時までに取得見込みの人	社会福祉概論・社会学概論・心理学概論・適性検査	学校教育課・各支所住民課	
	事務	2人	昭和62年4月2日から平成4年4月1日までに生まれた人	大卒・大卒見込みの人は受験できません	高卒程度の教養試験・適性検査		
	幼稚園教諭	2人	昭和55年4月2日から平成2年4月1日までに生まれた人	幼稚園教諭普通免許状を有する人または採用時までに取得見込みの人	短大卒程度の専門試験・実技試験・作文・適性検査		

第1次募集に応募し、受験した人は、第2次募集は受験できません
平成22年4月採用の消防職員・市民病院職員の募集は、広報いせさき8月1日号でお知らせします

6月14日 あずま水生植物公園まつり

大東神社の沼地や隣接したあずま水生植物公園に植栽された、数多くの花ショウブが色鮮やかに咲き誇る会場で、今年もさまざまなイベントを開催します。花々を觀賞しながらの園内散策を楽しんでみませんか。

問い合わせ あずま経済振興室（あずま支所内、☎62-1311）または文化観光課（内線3452）

期日 6月14日（日）

時間 午前10時～午後2時

会場 あずま水生植物公園

内容 ハイドロカルチャー（卓上簡易水耕栽培）教室、野だて、琴・太鼓の演奏、獅子舞、読み聞かせ（駄菓子配布）、風船や花ショウブの苗などの無料配布、農産物の直売など

教室・無料配布は数に限りがあります（先着順）

案内図



申し込み
代表者の住所・氏名（ふりがな）・電話番号・観戦人数を記入し、Eメールまたは往復はがき（下図参照）を送付してください。

開催概要
期日 7月4日（土）
時間 スタジアムの外での伊勢崎イベントは午後3時開始
キックオフは午後7時30分
会場 正田醤油スタジアム群馬（前橋市）
対象 市内に在住の人
定員 1000人
内容 メインスタンド側自由席に無料で招待します

ザスパ草津が、7月4日（土）の徳島ヴォルティス戦に、伊勢崎市民を無料で招待します。当日は、伊勢崎オートレースのキックオフの登壇やバイクの展示、物産の販売ブースの設置、抽選会の開催などで会場を盛り上げます。ぜひ応募ください。
問い合わせ ザスパ草津前橋事務所（☎027-269-3732、http://www.zespa.co.jp）または企画調整課（内線5408）

ザスパ草津サングラス伊勢崎デー

みんなでザスパ草津を応援しよう



ザスパ草津のマスコットキャラクター「湯友」

往復はがきの書き方

（返信表） （返信裏）

〒伊勢崎市 町 様

郵便番号 住所 氏名(ふりがな) 電話番号 観戦人数

代表者の郵便番号・住所・氏名(ふりがな) 電話番号を記入してください

住所・氏名を記入してください

（返信表） （返信裏）

〒371-0006 前橋市石岡町136-3

(株)草津温泉 フットボールクラブ ザスパ草津前橋事務所 「サングラス伊勢崎デー」係

何も書かないでください

入場方法
当日、会場の伊勢崎市民プールの入り口にて、サッカートームなどの団体でも申し込みます
Eメールアドレス isesakiday@zespa.co.jp
締切日 6月19日（金）必着

中学生以下は、保護者やチームの責任者などと一緒に受け付けをしてください

スに、返信はがきまたは住所が証明できるもの（運転免許証・保険証など）を提示し、入場チケットを受け取ってください。

税インフォメーション

10月から市・県民税の特別徴収(公的年金からの引き落とし)が始まります

公的年金(厚生年金・国民年金・共済年金など)の所得に係る市・県民税の納付方法は、納付書・口座振替・給与からの引き落としでしたが、10月からは公的年金からの引き落としに変わります。

4月1日現在、年額18万円以上の老齢基礎年金などを受給し、介護保険料が公的年金から引き落とされている65歳以上の人が対象です。

引き落としは10月支給分の公的年金から始まり、6月と8月は年税額の4分の1ずつを、納付書または口座振替で納めてください。

給与所得者で公的年金を受給している人は、年金に係る市・県民税の給与からの引き落としがなくなり、詳しくは広報いせさき2月16日号2ページをご覧ください

納税通知書を送ります

市・県民税は、毎年1月1日現在に住所のある市(県)に、前年中の収入に応じて納める税金です。本年度の税額決定・納税通知書は6月12日(金)に発送します。

【納税方法】
給与所得に係る特別徴収
給与からの引き落とし(6月から翌年5月までの12回)
年金所得に係る特別徴収
年金からの引き落とし(年6回)

普通徴収
納付書・口座振替(6月・8月・10月・翌年1月の4回)

【減免措置】
特別な理由で納税が困難な人は、各納期限の7日前までに申請すると、市・県民税が減額・免除される場合があります。

【平成21年度所得証明書】
6月12日(金)から発行します。

給与所得に係る特別徴収の人には既に発行しています
問い合わせ 市民税課(内線2231)

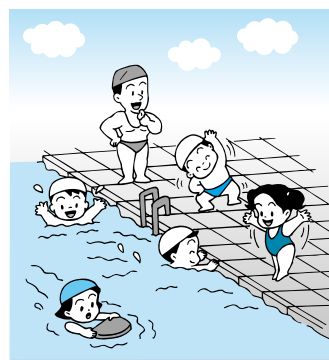
公の施設の指定管理者を募集します

本市では、多様化する市民の皆さんのニーズに効果的・効率的に対応した施設の管理運営を目指し、指定管理者制度による施設の運営を行っています。

今回は下表の施設の管理者を募集します。指定期間は、いずれも平成22年4月1日から5年間です。

申し込み

期間 6月1日(月)から30日(火)まで
土・日曜日は除きます
時間 午前8時30分～午後5時15分
対象 法人・団体
問い合わせ 各担当課
施設の内容・申し込みなどの詳細を事前に確認してください



施設一覧

施設名	主な業務内容	担当課
赤堀児童館・赤堀南児童館・赤堀あさひ児童館	児童福祉法の規定に基づく児童厚生施設	児童家庭課 (内線5233)
きく児童館・さざんか児童館・あやめ児童館		
市民プール・あずまウォーターランド・境プール	市民の体育、スポーツおよびレクリエーションの振興を図る施設	スポーツ振興課 (☎30-1302)

人権を考える

身近なところから世界平和を築こう

人間は一人では生きられません。常にほかの誰かを頼り、ほかの誰かと一緒に生きています。これは、国や社会においても同じことがいえるでしょう。

一つの国や社会の中に、多くの文化が共生することは、そんなに難しいことではありません。ほかの人に自分の価値観を押し付けようとせず、お互いの違いを認め合い、ともに協力し合えばできることです。これは、世界の平和にもつながります。

本市には、3月31日現在、63か国1万2102人の外国籍市民が在住しています。これは、県内でも最多の登録数です。

人間が人間らしく生きていくことに、国籍や国は関係ありません。言葉や文化の違いを理解し、同じ人間としてお互いに認め合うことで、身近なところから世界平和を築いていきましょう。(国際課)

ひらひら
君の優しい心のとびら
(殖二小 木村なつ季さん)

児童手当の受給手続き・現況届

児童手当は、小学校6年生(12歳になった最初の3月)までの子どもを養育している人に支給される手当です。

現在、所得制限によって手当を受けていない人は、平成20年分の所得と左表の所得制限額を比較し、限度額内の人は早めに申請をしてください。

申請が遅れると、その分支給開始も遅れますので、ご注意ください。

平成21年度所得制限限度額表

扶養親族などの数	所得制限限度額	
	国民年金加入者または年金未加入の人	厚生年金などに加入している人
0人	468万円 (652万円)	540万円 (733万円)
1人	506万円 (695万円)	578万円 (775万円)
2人	544万円 (737万円)	616万円 (817万円)
3人	582万円 (780万円)	654万円 (860万円)

()内の金額は給与と所得者の場合のおおよその給与収入額です。3人を超えた場合は、扶養親族などが1人増えるごとに所得制限限度額に38万円が加算されます。サラリーマンなどの場合は、源泉徴収票の「給与所得控除後の金額」欄の金額、自営業者など確定申告をしている場合は、申告した所得額で比較してください。父母とも所得がある場合は、高い方の所得額で比較してください。

また、現在児童手当を受給している人が、引き続き手当を受けるには、「児童手当等現況届」の提出が必要です。

提出しないと、6月分以降の手当が受けられなくなり、対象者には6月上旬に通知書を送付しますので、各地区ごとの受付日・会場を確認してください。

問い合わせ 児童家庭課(内線2134) または各支所福祉課

子ども安全協力の家

子ども安全協力の家とは

子ども安全協力の家は、子どもたちが通学時などに困ったとき、助けを求められることができる家です。

子ども安全協力の家には、下記のプレートが掲示してあります。

急な雨や体の不調などで困ったときは、気軽に子ども安全協力の家に声を掛けてください。

保護者の皆さんは、子どもたちと一緒に通学路を点検し、危険な場所や子ども安全協力の家があるか確認しておきましょう。

平成20年子ども安全協力の家利用状況

飲水	9,234人
トイレの借用	7,206人
雷・雨などの避難	1,943人
時刻を聞く	890人
電話の借用	450人
自転車のバンクなど	317人
けがや体の不調	203人
交通事故などの被害	25人
わいせつなどの危険回避	4人
その他	1,394人



このプレートが目印

協力できる人を募集しています

一般家庭や商店・事業所など普段在宅していて、子ども安全協力の家事業に協力できる人を募集しています。

子どもたちが安心して通学できるように、ご協力をお願いします。
問い合わせ 市民活動課(☎216712)

地球にやさしく

プラスチックの回収量をお知らせします

平成20年度分(平成20年11月から3月まで)のプラスチック回収量をお知らせします。ごみの減量とリサイクル推進のため、引き続き皆さんの協力をお願いします。

問い合わせ 環境政策課(☎23456)

地区別プラスチック回収量一覧

地区	回収量(kg)	地区	回収量(kg)
北	13,260	宮郷	31,720
南	7,890	名和	16,380
殖蓮	25,800	豊受	21,380
茂呂	14,880	あずま	24,120
三郷	22,550	境	32,000

献血にご協力ください

～全血献血(200ml・400ml)～

期日 6月11日(木)

時間・会場・問い合わせ

午前9時30分～正午=宮郷公民館(☎25-2356)

午後2時～4時=三郷公民館(☎23-1952)

休日の漏水などの連絡先

休日の漏水修繕などについては、竜宮浄水場(☎24-1760)または下記の水道指定工事店へ連絡してください。

6月20日(土) 三和設備工業 ☎62-0102

6月21日(日) 太洋エンジニアリング ☎32-7873

6月27日(土) 中央水道 ☎25-1592

6月28日(日) 矢内設備工業 ☎32-6053

市の求人情報ホームページ

ワーク広場いせさき

携帯電話やパソコンから無料で求人情報の閲覧・検索ができます。

パソコン用アドレス <http://w-isesaki.com>

携帯用アドレス <http://w-isesaki.com/m>

問い合わせ 商工労働課(内線3350)

外国人相談窓口

市役所東館2階相談室2:国際課(内線5432)

日時 月・水曜日 午後1時30分～4時30分

赤堀支所住民課(☎62-9794)

日時 第1・3火曜日 午後1時30分～4時30分

あずま支所住民課(☎62-9908)

日時 第2・4木曜日 午後1時30分～4時30分

境支所住民課(☎74-0237)

日時 第1・3金曜日 午後1時30分～4時30分

【スペイン語】

Servicio De Consultas Para Extranjeros

Sala de Consultas No.2 del 2º piso de la Cede Central de la Municipalidad edificio nuevo (Higashi Kan): Departamento Internacional (anexo 5432)

Horario lunes y miercoles de 13:30 ~ 16:30

Dependencia de Akabori, Jumin Ka(☎62-9794)

Horario 1er y 3er Martes del mes, 13:30 ~ 16:30

Dependencia de Azuma, Jumin Ka(☎62-9908)

Horario 2do y 4to Jueves del mes, 13:30 ~ 16:30

Dependencia de Sakai, Jumin Ka(☎74-0237)

Horario 1er y 3er Viernes del mes, 13:30 ~ 16:30



荻原健介さん
(東京福祉大学社会福祉学部4年)

大学生生活を通してできた友人。一生の宝物です。

大学生ブログ

034

ENTER

本市の大学生が目こる学んでいることや考えていること、将来の夢などを文章でつづるコーナーです

高校生のとき、東京福祉大学の教授が、高校に来て心理学の授業をしてくれたことがありました。そのときから心理学というものに興味を持つようになり、もっと勉強してみたいと思うようになりました。大学では現在、心理学に

ついて学ぶほか、社会福祉士の資格取得のための勉強をしています。将来は、児童養護施設で子どもとかかわる仕事に就きたいと考えています。大学で学んだ福祉と心理の知識を生かし、子どもたちの生活を、心の面からも支えたいと考えています。学生生活を振り返ってみると、勉強以外にも、とても充実した時間を送ることができたと思います。大学に入って自分の視野を広げたいと思い、文化祭の実行委員や赤城山レクリエーション合宿での学生スタッフ、サークル活動や施設でのボランティア活動など、

いろいろなことにチャレンジしてきました。そして、そうした活動を通じて、たくさんの友人と出会うことができました。文化祭の実行委員会や赤城山レクリエーション合宿では、企画や運営の全てを自分たちで行わなければなりません。そんな中で友人と意見がぶつかったり、お互いの意見が合わずに人間関係に悩んだり、大変なことも少なくありませんでした。でも、大変だったからこそ無事成功したときに友人と分かち合う喜びはとて、自分自身を成長させることにもつ

ながったと思います。学生生活が充実していたのは友人のおかげだと心から思います。これからは、就職活動や資格試験に向けての勉強などで、今まで以上に忙しく、大変な日々になると思います。でもサークルやボランティア活動で、子ども達とふれ合い、子どもが好きなというのを改めて感じています。友人と互いに励ましあったり、息抜きをしたりしながら、どんなことも乗り越えていきたいと思っています。勉強も、就職活動も、遊びも、精一杯楽しんで、最後の1年を、最高の1年にしたいと思います。



選手宣誓をする飯島健太くん

市内のスポーツ少年団勢ぞろい

5月10日、「市スポーツ少年団総合開会式」が市陸上競技場で開催されました。気持ちよく晴れた青空の下、市内のスポーツ少年団60チームが、場内をはつらつと行進。今年もスポーツに打ち込む子どもたちの活躍が期待されます。

伊勢崎オートにイメージガール登場

5月2日、伊勢崎オートレースのイメージガールとなった横山かおりさんが、ファンの出迎えや試走先導のオープンカー乗車など、初めてのPRイベントを行いました。横山さんは今後、さまざまなイベントなどを通じ、オートレースを盛り上げていきます。



横山かおりさん



▶ 寄せ植え体験教室



◀ 苗木の無償配布



息の合った和太鼓の演奏

グリーンフェスタが盛大に開催

5月2日・3日、グリーンフェスタ2009が真っ赤なツツジで彩られた華蔵寺公園で開催されました。苗木の無償配布や和太鼓・吹奏楽の演奏、ダンスショー、寄せ植え体験教室などが行われ、訪れた大勢の人でにぎわいました。

伊勢崎市役所……………☎24-5111
 赤堀支所……………☎62-1151
 あずま支所……………☎62-1311
 境支所……………☎74-1111
 開庁時間 午前8時30分～午後5時15分
 火災情報案内(24時間)……☎0180-99-2999

横浜開港150周年記念テーマイベントに、開港 内容

横浜開港150周年記念テーマイベントに、開港 内容
 当時、生糸の生産地であった本市も参加・出展し
 ます。皆さんもぜひお出掛けください。
 問い合わせ 企画調整課(内線5463) 横浜につながる絹の道展
 伊勢崎絹の特別展示など
 期間 6月8日(月)から14日(日)まで 都市交流広場でのバザール出展
 物産品の販売と観光PR
 会場 横浜・赤レンガ倉庫周辺(赤レンガ倉庫1 ホームページアドレス
 号館・都市交流広場) http://event.yokohama150.org/



横浜開港150周年記念キャラクターのたねまる

講座

はじめての短歌教室

期日 7月2日から8月6日
 までの木曜日(全6回)
 時間 午後1時30分～3時30分
 会場 あずま公民館
 対象 市内に在住の人
 定員 20人(先着順)
 講師 内田紀満さん
 参加料 無料
 申し込み・問い合わせ 6月18日(木)からあずま公民館(☎62-0115)

境演劇フェスティバル 演劇講座

期日 水曜日(前期10回・後期20回)
 7月15日開始
 全講座終了後、舞台発表をします
 時間 午後7時～9時
 会場 境総合文化センター
 対象 16歳以上の人
 定員 20人(先着順)
 講師 小出和彦さん
 参加料 1500円(テキスト代・保険料)

防火管理講習会

甲種・乙種防火管理者資格取得講習会を開催します。
 期日 7月9日(木)・10日(金)(全2回)
 時間 午前9時～午後4時40分
 会場 清掃リサイクルセンター
 定員 甲種110人・乙種21人(先着順)
 参加料 4000円(テキスト代)
 申し込み・問い合わせ 6月22日(月)から7月3日(金)までの、午前8時30分から午後5時15分までに消防本部

申し込み・問い合わせ 7月5日(日)までに境総合文化センター(☎76-2222)

着物の着付け初心者教室

期日 6月18日から7月23日
 までの木曜日(全6回)
 時間 午後2時～4時
 会場 名和公民館
 定員 15人(先着順)
 参加料 無料
 申し込み・問い合わせ 6月8日(月)午前9時から直接名和公民館(☎32-0034)

スポーツ吹き矢教室

期日 7月4日から25日までの土曜日(全4回)
 時間 午後3時30分～5時30分
 会場 あずま公民館
 対象 市内に在住の小学4年生以上
 定員 20人(先着順)
 講師 西野目重弥さん
 参加料 無料
 申し込み・問い合わせ 6月10日(水)からあずま公民館(☎62-0115)

エアロビクス教室

期日 7月から10月までの第1・3・5金曜日(全10回)

防課(☎25-3311) 土・日曜日は除きます

ファッションカラーコーディネート教室

期日 6月22日・29日の月曜日(全2回)
 時間 午前10時～正午
 会場 北公民館
 定員 20人(先着順)
 内容 色彩がもたらす心理効果とメイクを学びます
 講師 斎藤美智子さん
 参加料 500円
 申し込み・問い合わせ 6月11日(木)午前9時から北公民館(☎25-4547)

オリジナルTシャツ作り教室

期日 7月26日(日)
 時間 午前10時～午後3時
 会場 青少年育成センター
 対象 小学3年生以上
 小学3年生未満は保護者同伴で参加できます
 定員 30人(先着順)
 内容 特殊な絵の具でTシャツに絵や模様を描きます
 参加料 1025円(昼食代・保険料などを含みます)
 申し込み・問い合わせ 6月14日(日)午前9時から青少年育成センター(☎23-5800)

ビーズアクセサリー教室

期日 6月25日・7月9日の木曜日(全2回)
 時間 午後2時～4時
 会場 名和公民館
 対象 市内に在住・在勤の女性
 定員 20人(先着順)
 内容 ペネチアンビーズを使った夏らしいネックレスと指輪を作ります
 講師 松井圭子さん
 参加料 2800円(材料費)
 申し込み・問い合わせ 6月

おもちゃの病院 ドクター養成講座

おもちゃのすぐに役立つ修理方法を学びます。

期日 7月5日・12日・19日の日曜日(全3回)
 時間 午後1時30分～4時
 会場 茂呂公民館
 対象 市内に在住の人
 定員 15人(先着順)
 講師 いせさき・もろ・おもちゃの病院の皆さん
 参加料 500円
 申し込み・問い合わせ 6月15日(月)から茂呂公民館(☎25-2671)

ベビーマッサージ

期日 6月18日(木)
 時間 午前10時30分～11時30分
 会場 境児童館どんぐり
 対象 市内に在住の0歳児とその親
 定員 10組(抽選)
 参加料 無料
 申し込み・問い合わせ 6月11日(木)午前10時から11時までに直接境児童館どんぐり(☎70-2415)

家族と一緒に失語症教室

8日(月)午前9時から直接名和公民館(☎32-0034)
 期日 6月から10月までの第2・4木曜日
 時間 午後1時30分～3時30分
 会場 ふくしプラザ
 定員 6組
 失語症の人とその家族2人で1組
 6月11日(木)に言語聴覚士による面談を行い、参加者を決定します
 申し込み・問い合わせ 6月8日(月)までにふくしプラザ(☎26-7733)

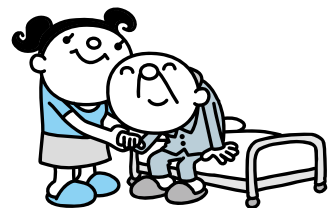
親子ベビーマッサージ教室

期日 7月8日・15日・22日の水曜日(全3回)
 時間 午前10時～正午
 会場 あずま公民館
 対象 2か月以上8か月未満の乳児とその保護者
 すでに参加した人は除きます
 定員 18組(先着順)
 講師 石原香苗さん
 参加料 700円
 申し込み・問い合わせ 6月24日(水)午前10時から参加料を添えてあずま公民館(☎62-0115)

介護予防サポーター 研修受講生募集

笑顔があふれる元気な高齢者が住むまちづくりに参加してみませんか。

期日 6月22日(月)
 時間 午後1時30分～4時30分



会場 殖運公民館
 対象 市内に在住の人
 定員 60人(先着順)
 内容 介護予防の基礎知識を中心に、介護予防の必要性や方法などを学びます
 参加料 無料
 申し込み・問い合わせ 6月10日(水)から地域包括支援センター(☎62-2990)

♪♪♪ ダンピアいせさき講習会 ♪♪♪

【初心者講習会】
 期日・時間・会場
 6月17日(水)・午後2時～4時=境東公民館
 6月18日(木)・午前10時～正午=殖蓮公民館
 6月24日(水)・午後2時～4時=宮郷公民館
 6月29日(月)・午後2時～4時=三郷公民館
 7月 2日(木)・午前10時～正午=宮郷公民館

【定期講習会】
 期日・時間・会場
 6月29日(月)・午後7時～9時=緋の郷(円形交流館)
 7月 7日(火)・午後7時～9時=茂呂小学校
 7月 9日(木)・午後7時～9時=緋の郷(円形交流館)
 * *
 用意する物 体育館シューズ
 問い合わせ 文化観光課(内線3452)

18歳から39歳までの人に

コスモス健診を実施します

期日・会場・受付時間 下表のとおり
 対象 市内に在住で、昭和45年4月2日から平成4年4月1日までに生まれた人
 定員 各時間25人(先着順)
 内容 問診・体脂肪測定・尿検査・血圧測定・診察・血液検査・心電図検査
 受診料 1000円
 申し込み・問い合わせ 6月15日(月)から各会場



期日	会場	受付時間
9月 9日(水)～11日(金)	健康管理センター	午前9時30分・10時・10時30分・11時・午後1時30分・2時・2時30分・3時
9月15日(火)	境保健センター	
9月17日(木)	あずま保健センター	
9月18日(金)	赤堀保健福祉センター	
9月28日(月)・29日(火)	赤堀保健福祉センター	午前9時30分・10時・10時30分・11時・午後1時30分・2時

おしゃべり会
 障害者(児)のいる家族が集い、日ごろの悩みや喜びについて話し合う場です。
 期日 6月18日(木)
 時間 午前10時～正午
 会場 緋の郷(円形交流館)
 問い合わせ 榎の木ネットワーク(☎305011)または障害福祉課(内線5251)

親子でびよんびよん
 午前9時30分から、中学生以下の人に、お絵かきせんべい・かき氷の引換券を配布します(先着300人)
 会場 赤堀児童館
 内容 しおり作り・的当てゲーム・輪投げなど
 参加料 無料
 問い合わせ 赤堀児童館(☎631001)

外国人共生会議

日本を含むさまざまな国の人たちが集まり、多文化共生社会などについて話し合います。傍聴は自由です。いろんな国の人たちの意見を聞いてみませんか。
 期日 6月21日(日)
 時間 午後1時30分～4時
 会場 緋の郷(市民交流館)
 問い合わせ 国際課(内線5432)



伊勢崎オート

売上金は機械工業の振興・社会福祉の増進などに広く役立てられています
【場外発売】G オート名匠戦(川口)
 6/10 ● 11 ● 12 ● 13 ● 14
 第31回サマーランド杯争奪戦
6/11 ● 12 ● 13 ● 14
【場外発売】浜松市営第3回1節(浜松)
 6/15 ● 16 ● 17
【場外発売】共同通信杯G プレミアムカップオートレース(船橋)
 6/18 ● 19 ● 20 ● 21 ● 22

催し

父の日似顔絵展
 期日 6月17日(水)から30日(火)まで
 時間 午前9時～午後9時
 会場 市民プラザ
 問い合わせ 市民プラザ(☎9488)

市文化協会歌謡部発表会

期日 6月21日(日)
 時間 午前9時30分～午後6時
 会場 境総合文化センター
 入場料 無料
 問い合わせ 文化観光課(内線3452)

いせさき明治館語部の集い

期日 6月27日(土)
 時間 午後1時30分～3時
 会場 いせさき明治館
 演題 郷学のまち伊勢崎・その背景は何か
 講師 岸田治男さん(東京福祉大学教授)

参加料 無料
 申し込み 当日直接会場へ
 問い合わせ 伊勢崎まちガイドの伊比さん(☎249315)または文化観光課(内線3404)

写団チングルマ写真展

期日 6月11日(木)から14日(日)まで
 時間 午前9時30分～午後7時
 会場 境剛志公民館
 入場料 無料
 問い合わせ 写団チングルマの橋本さん(☎746384)または文化観光課(内線3452)

子育て相談会

期日 6月28日(日)
 時間 午前9時30分～午後4時
 会場 緋の郷(円形交流館)
 定員 10人程度(先着順)
 内容 言葉や発達の遅れが気になる子どもや子育てについて、個別に相談に応じます
 親子と一緒に参加してください。無料で託児が利用できます
 参加料 無料

保健

会場 三郷公民館
対象 2歳くらいの乳幼児とその親
定員 10組程度(先着順)
内容 手遊び・読み聞かせなど
参加料 無料
申し込み 問い合わせ 6月12日(金)までに三郷公民館(☎231952)

精神保健福祉ボランティア養成講座

心の悩みや病気を抱える人を支援するボランティアを養成します。
 期日 7月1日(水)、6日(月)・7日(火)・8日(水)・16日(木)・30日(木)・8月5日(水)
 時間 午後1時30分～3時30分
 会場 伊勢崎保健福祉事務所
 定員 20人(先着順)
内容 概要説明、施設での実習(2日以上出席)、「精神科医による講話」

行政改革推進委員を募集します

市民参加による開かれた行政改革を推進するため、行政改革推進委員を募集します。
 任期 8月1日から平成23年7月31日までの2年間
 報酬はありません
対象 次の条件をすべて満たす人
 市内に1年以上在住し、4月1日現在で20歳以上の人
 応募日現在、市の付属機関(審議会など)の委員になっていない人
募集人数 3人(男1人・女2人)
申し込み 申込書に必要事項を記入し、直接または封書・ファクス・Eメールで事務管理課へ
 申込書は事務管理課にあります。また、市ホームページからダウンロードもできます
 あて先 〒372-8501 今泉町二丁目410 市役所事務管理課
 ファクス番号 23-9800
 Eメールアドレス jimukan@city.isesaki.jg.jp
 締切日 6月30日(火)必着
 申込書の内容を基に選考し、結果は書面で応募者全員にお知らせします
 問い合わせ 事務管理課(内線5324)

【作品を募集します】

会場 境総合文化センター
 題材は自由ですが、公序良俗に反しないものに限り
受付期日・時間
 7月11日(土) 午後1時30分～7時30分
 7月12日(日) 午前9時30分～11時30分
受付会場 境総合文化センター
対象 市内に在住・在勤・在学の人
参加料 無料
問い合わせ 伊勢崎境視覚クラブの高沢さん(☎746432)または文化観光課(内線3452)

※まとめ
参加料 無料
申し込み 問い合わせ 6月30日(火)までに住所・氏名・電話番号を電話またはファクスで、中埜輝明さん(☎4696)

おひさま発達相談

(乳幼児発達相談)
 発達がつくりに、落ち着きがないなどの相談に応じます。
期日 6月17日(水) 〓あずま保健センター
 6月24日(水) 〓境保健センター
時間 午前9時～11時
申し込み 問い合わせ 電話で各会場

こども救急相談

休日や夜間、子どもが急に具合が悪くなったとき、電話で相談に応じます。
期日 月曜日から土曜日まで 〓午後7時～翌日の午前0時
日曜日・祝日・年末年始 〓午前9時～翌日の午前0時
相談電話 8000
問い合わせ 県医務課(☎27226) 2534

平成21年経済センサス基礎調査にご協力を

期日 7月1日(水)
対象 すべての事業所・企業
方法 6月中に調査員証を携帯した調査員が訪問して、調査票を配布・回収します。
郵送で調査票を配布・回収する場合もあります
調査票は目的以外に使用しません
問い合わせ 情報政策課(内線5411)

市文化財講座 明らかになった阿弥陀古墳

期日・時間 6月20日(土)午後1時30分~4時
会場 茂呂公民館
対象 市内に在住・在勤・在学の人
定員 80人(先着順)
内容 阿弥陀古墳(南千木町)の発掘調査の成果
参加料 無料
申し込み・問い合わせ 6月8日(月)から文化財保護課(☎24-0966)

赤堀歴史民俗資料館
たなばた展
期間 6月21日(日)から7月12日(日)まで
月曜日は休館です
時間 午前9時~午後5時
問い合わせ 赤堀歴史民俗資料館(☎63-0030)

スポーツ

市民ボウリング大会

期日 6月21日(日)
時間 午前9時45分開会
会場 伊勢崎イモンボウル(柳原町)
対象 市内に在住・在勤の人
市ボウリング協会会員、センタ会員
種目 男女別個人戦
参加料 4000円
申し込み・問い合わせ 6月18日(木)までに参加料を添えてスポーツ振興課(市民体育館内、☎301302)または伊勢崎イモンボウル(☎261225)

合気道教室

期日 6月13日から28日までの土・日曜日(全6回)
時間 土曜日 午後4時~6時
日曜日 午前9時~11時
土曜日の市民プラザは午後3時から5時まで
会場 市民プラザ・市民体育館・境武道館・あずま中学校

対象 市内に在住・在勤・在学の小学生以上
参加料 小・中学生 600円、高校生以上 1600円
申し込み 当日直接会場へ
問い合わせ 市民合気会の松本さん(☎323669)またはスポーツ振興課(市民体育館内、☎321230)

会長杯争奪卓球大会

期日 7月12日(日)
時間 午前8時30分開会
会場 市民体育館
対象 市内または玉村町内に在住・在勤・在学の人
市内または玉村町内の加盟団体に所属している人
この大会は11月に開催される県民体育大会の本市代表選手選考の参考にします
種別・種目

シングルス 小学生男子・女子、中学生男子・女子、高校生男子・女子、一般男子・女子、30歳以上男子、40歳以上男子、50歳以上男子、30歳以上女子
団体戦 男子・女子
出場制限 シングルス 一人1種目まで
団体戦 同一団体に所属する

お知らせ

住宅用火災警報器を設置します

一人暮らしの高齢者に、住宅用火災警報器を給付・設置します。
対象 次の条件をすべて満たす人
6月1日現在、65歳以上で一人暮らしの人
持ち家に住んでいる人
市・県民税が非課税の人
昨年設置した人は除きます
申し込み 6月26日(金)までに、お住まいの地区の民生児童委員へ
問い合わせ 高齢福祉課(内線5222)または各支所福祉課

優秀技能者を表彰します

本市では、技能に対する意識を高め、技能水準の向上と産業の発展に寄与するため、優秀な技能者を表彰します。
対象者は、勤務先を通じて申請してください。

対象 市内に在住・在勤の人
で、職業能力開発促進法の規定による平成20年度の前期・後期の特級・1級・単一等級の技能検定合格者
申し込み・問い合わせ 6月10日(水)までに商工労働課(内線3350)

国民年金保険料免除制度・若年者納付猶予制度

国民年金には、所得が少なく、保険料を納めることが困難な場合に、一定の基準により保険料の納付が免除または猶予される制度があります。
申請免除制度
本人・配偶者・世帯主の前年の所得が一定の基準以下の場合、申請して承認を受けると保険料の全額または一部が免除されます。
全額免除以外は、残りの保険料を納めないと未納と同じ扱いになります
若年者納付猶予制度
30歳未満で、世帯主の所得に係がなく、本人・配偶者の所得が一定の基準以下の場合、申請して承認を受けると保険料の納付が猶予されます。
* *
申請は、原則として毎年行

行政評価市民評価委員を募集します

市が実施する行政評価に市民の視点からの検証を加えるため、行政評価市民評価委員を募集します。
任期 8月1日から平成23年7月31日までの2年間
報酬はありません
対象 次の条件をすべて満たす人
市内に1年以上在住し、4月1日現在で20歳以上の人
応募日現在、市の付属機関(審議会など)の委員になっていない人
募集人数 2人(男1人・女1人)
申し込み 申込書に必要事項を記入し、直接または封書・ファクス・Eメールで事務管理課へ
申込書は事務管理課にあります。また、市ホームページからダウンロードもできます
あて先 〒372-8501 今泉町二丁目410 市役所事務管理課
ファクス番号 23-9800
Eメールアドレス jimukan@city.isesaki.jg.jp
締切日 6月30日(火)必着
申込書の内容を基に選考し、結果は書面で応募者全員にお知らせします
問い合わせ 事務管理課(内線5324)

ボウリングの日 県民無料招待

期日 6月22日(月)
時間 午前10時~午後5時
会場 県ボウリング場協会の加盟しているボウリング場
内容 1人2ゲームを無料貸靴代(300円)は自己負担です
申し込み 当日直接会場へ
問い合わせ 県ボウリング場協会(☎027-3224571)または伊勢崎イモンボウル(☎261225)

市民の善意

次の皆さんから寄付・寄贈がありました。
ありがとうございました。
昭友会から福祉事業基金へ4万3744円
光&泉ダンス愛好会から福祉事業基金へ3万円
ユースンズから福祉事業基金へ1万円
田島和子さん(山王町)から養護学校へキーボード1台
ミュージックアタプレーヤ1台
松田房徳さん(香川県丸亀市)から文化財保護課へ金井之恭書の掛軸1点
カインズホーム伊勢崎店から市図書館へ図書券5万円
佐波伊勢崎農業協同組合から伊勢崎・東・境地区小学校へ新入学児童用ランドセルカバー12137個、養護学校へ手提げ袋15個
(株)セーブオンから境御嶽山
自然の森公園へ枝垂れ桜30本
(財)資生堂社会福祉事業財団から伊勢崎ハイツへ全身用保湿クリーム40本
殖蓮中学校平成20年度卒業生から同校へテント1張
久保塚好雄さん(みどり市)から市民病院へ車いす2台
市立伊勢崎高等学校生徒会から福祉事業基金へ8万1392円
小此木文子さん(除ヶ町)から福祉事業基金へ5万円
境進出企業連絡協議会から境地区小学校へ防犯ブザー300個
(株)フェネルからふくしプラザへなべ敷き8枚
加悦正昭さん(若葉町)から南公民館ほかへ、感動の好局百選14冊
伊勢崎ライオンズクラブからラブリパー親水公園つぬぎへ枝垂れ桜2本、植樹工事代一式
ファミリーマート伊勢崎南店から福祉事業基金へ5014円
第一中学校平成20年度卒業生、同窓会、PTAから同校へ電波時計1台
第二中学校平成20年度卒業生から同校へテント2張
北原陽之助さん(美茂呂町)から広瀬小学校へ児童図書24冊