



特集 地域包括支援センター
高齢者の健やかな生活を、
応援します。

- P4 幼稚園保育料を補助します
子ども手当の現況届を忘れずに
- P5 あずま水生植物公園まつり
市民施設見学会参加者募集
成人式実行委員募集
- P6 市職員採用試験を実施します

～ 食生活改善推進員のおすすめ ～ 健康レシピ 012

6月は子どもも食べやすい
バランスのよいメニュー

- 1 煮込みハンバーグ
- 2 野菜スープ
- 3 菜飯
- 4 カスタードプリン

Pickup
1人分
220kcal

※2～4の材料と作り方は、市ホームページをご覧ください



バサつきがちなハンバーグも、煮込むととろりして、小さい子どもでも食べやすいですよ。



◆ 用意する材料 (4人分) ◆

芽ひじき	10g	A	パン粉	20g
タマネギ	130g		牛乳	大さじ1と1/3
ニンニク	少々		塩	小さじ1/5
サラダ油	小さじ1と1/2		ナツメグ	少々
合いびき肉	200g	B	野菜ジュース	160cc
卵	40g		ケチャップ	大さじ2
大豆水煮	80g		しょうゆ	大さじ1と1/3
インゲン	12本		みりん	大さじ1と1/3

◆ 作り方 ◆

- 1 芽ひじきは水に浸して戻し、さっとゆでて水切りをする。
- 2 タマネギ・ニンニクはみじん切りにし、小さじ1/2のサラダ油で色付くまでいため、取り出して冷ます。
- 3 ボールに合いびき肉・卵・A・1・2を入れてよく混ぜ合わせ、4つに分けて小判型に形を整える。
- 4 厚手の鍋に小さじ1のサラダ油を入れて熱し、3の両面を焼き、焼き色が付いたら余分な油を捨ててBを加え、ふたをして15分くらい煮る。Point
- 5 煮汁にとろみがついてきたら、大豆水煮を加えてさっと煮る。
- 6 インゲンはゆでて、食べやすい長さに切る。
- 7 皿にハンバーグを盛り、煮汁をかけ、インゲンを添える。

Point

野菜ジュースが苦手な人も、煮汁に加え加熱すると口にしやすくなります。



編集後記

目に新緑がまぶしい季節。天気の良い日には、スポーツ・ピクニック・サイクリングなど、屋外に出かけたくくなります。でも、注意しないといけないのは、夏の強烈な日差しとともに降りそそぐ紫外線。ちょっとした時間の外出でも、あっという間に赤く日焼けしてしまいます。

本市では、これから花ショウブの開花に合わせた催しや、七夕・夏まつりなどイベントが目白押し。皆さんも、帽子をかぶったり、日傘を差したり、日焼け止めクリームを塗ったりして、日焼け対策を十分に、出掛けましょう。(と)



旗本久永氏陣屋跡
(市指定史跡)

大東神社の境内は、東小保方村を治めていた旗本久永氏の陣屋跡です。明治維新以降、小学校として使用されていましたが、大正5年に大東神社が遷座して現在に至っています。隣接しているあずま水生植物公園では、これから花ショウブが見ごろを迎えます。(5ページ参照)

ぶらり伊勢崎散歩



特集 地域包括支援センター

高齢者の健やかな生活を応援します

地域包括支援センターは、高齢者の皆さんが、住み慣れた地域でいつまでも健やかに生活していけるように、そのお手伝いをする施設です。高齢者のための介護サービスや保健福祉サービスなどの相談に応じているほか、主任ケアマネジャー・保健師・社会福祉士などの専門職員が連携を取り、高齢者の皆さんが自立して生活できるように支援しています。今回は、地域包括支援センターの業務を紹介します。

問い合わせ 地域包括支援センター（あすま支所内、☎62）99000）



介護予防で
元気な生活を

市介護予防推進協議会
会長 岡田一男さん

いつまでも元気に生活するには、元気うちから、いかに衰えないようにするかが大切です。そのためには、日ごろから意識して体や頭を使ったり、介護予防教室やミニデイサービスなど地域のイベントに積極的に参加することが効果的です。私たち介護予防推進協議会も、そのお手伝いをしています。これらの活動を通して多くの人に介護予防の大切さを知ってもらい、実践していただきたいと思ひます。

地域包括支援センターは、介護予防サポーター研修や介護予防フェスタなどを行っていて、見えにくいけれど身近な存在です。困ったときなど、気軽に電話してみてもいいでしょうか。



地域のミニデイサービスをお手伝い



▲介護予防教室

「お金の管理やいろいろな契約に関することに不安があるが、頼れる家族がない」という人は、成年後見制度が利用できます。地域包括支援センターでは、この制度や手続きの方法などを説明しています。



▲健康相談

自立した生活ができるよう
応援します（介護予防）

年齢を重ねることに、心身の機能は次第に低下します。そのため介護が必要になってしまふ人がいます。そうならないためには、自分で予防することが大切です。地域包括支援センターでは、皆さんの心身の状態に合わせた介護予

防を支援しています。また、地域のミニデイサービスの支援や介護予防サポーター研修（14ページ参照）なども行っています。

何でもご相談ください
（総合相談）

介護に関する心配ごとなどがあればまず相談してください。また、健康・医療・福祉・生活に関することや、「どこに相談するのか、わからない」といったことでも気軽に相談してください。相談内容に応じて、適切なサービスを紹介します。

皆さんの権利を守ります
（権利擁護）

「お金の管理やいろいろな契約に関することに不安があるが、頼れる家族がない」という人は、成年後見制度が利用できます。地域包括支援センターでは、この制度や手続きの方法などを説明しています。



▲介護予防サポーター研修

また、高齢者虐待の早期発見・把握に努め、適切に対応します。緊急の場合は、必要に応じてほかの機関と連携し、高齢者を守ります。悪質な詐欺商法や消費者金融などの消費者被害に遭わないよう、さまざまな権利に関する問題に関係機関と連携して対応します。

さまざまな方面から皆さんを支えます
（介護関係者支援）

高齢者のより暮らしやすい地域づくりを目指し、主治医や介護支援専門員、地域の介

地域包括支援センター
こんなとき、お役に立ちます

さまざまな相談ごと

- 近所の高齢者のことが心配
- 1人暮らしになって生活に不安がある
- 住宅を使いやすくしたい

介護や健康のこと

- 体の機能に不安がある
- 健康を維持したい
- 介護保険の申請をしたい



私たちにご相談ください

権利を守ること

- お金の管理に自信がない
- 虐待を受けている人がいる
- 悪質な訪問販売の被害にあった



暮らしやすい地域のために

- 高齢者が地域で暮らしやすくなるよう役立つことをしたい



幼稚園の保育料の一部補助 第3子以降の園児の保育料無料化

幼稚園就園奨励費補助事業

幼稚園に子どもを就園させている世帯に、保育料の一部を補助します。
 小学1年生から3年生までの兄・姉がいる場合は、就園児を第2子以降として数え、下表の「通常の場合」と「小学1年生から3年生までの兄・姉がいる場合」を比較して、有利な基準で補助します。
対象 市内に在住で下表に該当する世帯
 ※市外の認可済み幼稚園に子どもを就園させている世帯も対象です
 ※申請書(調査)は、6月中旬に各幼稚園で配布します
申し込み 就園している幼稚園へ
問い合わせ 学校教育課(内線2442)

減措置) します。
対象 市内に在住で市民税所得割課税額が3万4500円以下の世帯
 ※市外の認可済み幼稚園に子どもを就園させている世帯も対象です
補助(軽減)金額
 幼稚園就園奨励費補助金と合わせて次のとおりです。
 ●市立幼稚園Ⅱ年額保育料分 7万800円まで
 ●私立幼稚園Ⅱ年額20万4000円まで
申し込み 就園している幼稚園へ
問い合わせ 学校教育課(内線2442)



第3子以降保育料無料化(軽減)事業
 幼稚園に第3子以降の子どもを就園させていて所得の低い世帯は、保育料を無料化(軽

平成22年度幼稚園就園奨励費補助金の保育料補助(減免)限度額基準表

	通常の場合			小学1~3年生の兄・姉がいる場合		
	1人就園の場合・同一世帯から2人以上就園している場合の最年長者(第1子)	同一世帯から2人以上就園している場合の次年長者(第2子)	同一世帯から3人以上就園している場合の左以外の園児(第3子以降)	小学1~3年生の兄・姉(第1子)	1人就園の場合・同一世帯から2人以上就園している場合の最年長者(第2子)	同一世帯から2人以上就園している場合の左以外の園児(第3子以降)
市立幼稚園	生活保護世帯					
	非課税の世帯	20,000円	49,000円	70,800円	35,000円	70,800円
	均等割だけ課税の世帯(所得割非課税世帯)					
私立幼稚園	生活保護世帯	220,000円	260,000円	299,000円	240,000円	299,000円
	非課税の世帯					
	均等割だけ課税の世帯(所得割非課税世帯)	190,000円	245,000円	299,000円	218,000円	299,000円
	所得割課税額が34,500円以下の世帯	106,000円	203,000円	299,000円	155,000円	299,000円
	所得割課税額が183,000円以下の世帯	43,600円	172,000円	299,000円	108,000円	299,000円

※父母ともに市民税が課税されている世帯はその合計額です
 ※未申告の人がいる世帯は対象になりません
 ※第3子以降の補助金額は減額される場合があります

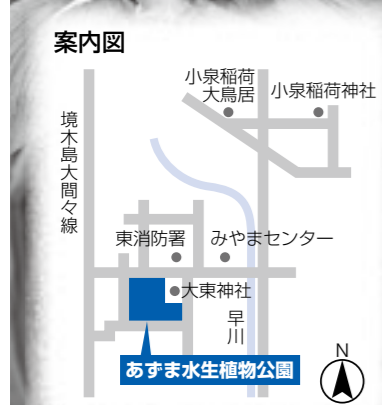
子ども手当 現況届を忘れずに

本年度から始まった「子ども手当」は、次代の社会を担う子どもたちの育ちを支援するため、中学校修了まで(15歳到達後の3月まで)の子どもを養育している保護者に対して、子ども1人当たり月額1万3000円を支給する制度です。
 これまで児童手当を受給していた人は、6月中旬に「子ども手当現況届」の提出が必要です。提出しないと、6月分からの手当が受けられなくなります。
現況届の提出が必要な人 これまで児童手当を受給していた人
現況届の提出が不要な人 本年4月以降に「子ども手当認定請求書」を提出し、新たに手当を受け始めた人
問い合わせ 児童家庭課(内線2134)・各支所住民福祉課

あずま水生植物公園まつり 花ショウブが見ごろを迎えています

紫色に咲き誇る花ショウブを眺めながら、野だてや伝統芸能を楽しみませんか。子どもも参加できるような多彩なイベントを行います。
期日 6月13日(日)
時間 午前10時~午後2時
会場 あずま水生植物公園
内容 野だて・あずま太鼓の演奏・国定赤城神社奉納獅子舞・風船プレゼント・駄菓子をつかみ取り・音のするこま

作り・花ショウブの苗の無料配布・農作物の直売・アロマオイルを使った虫よけスプレー作り体験(参加料500円)
 ・寄せ植え教室(参加料500円)
 ※無料配布などは、数に限りがあります
問い合わせ あずま経済振興室(あずま支所内、☎621311)・文化観光課(内線3452)



市民施設見学会の 参加者を募集します

市有バスで、市内の施設4か所を見学します。ぜひご参加ください。
期日 7月2日(金)
時間 午前9時30分~午後3時30分
見学コース 市役所↓清掃リサイクルセンター↓第二学校給食調理場(給食の試食)↓伊勢崎オートレース場↓伊勢崎消防署↓市役所
 ※市有バスを使用します
定員 28人(抽選)
参加料 無料

申し込み住所・氏名(ふりがな)・年齢・性別・電話番号を記入し、はがき・ファクス・Eメールで広報課へ
あて先 〒372-8501 今泉町二丁目410 市役所広報課「市民施設見学会」係
ファクス番号 (23)9800
Eメールアドレス kohou@city.isesaki.lg.jp
締切日 6月18日(金)
 ※当日消印有効
問い合わせ 広報課(内線5405)



▲清掃リサイクルセンター21



▲伊勢崎オートレース場

平成23年成人式 実行委員会の委員を 募集します

成人式の開催に向け、企画・準備・当日の運営に協力できる人を募集します。
活動期間 8月上旬から平成23年1月下旬まで
対象 次の条件をすべて満たす人
 ●市内に在住・在勤・在学中
 平成22年4月2日から平成23年4月1日までに生まれた人
 ●実行委員会に積極的に参加できる人
申し込み 応募用紙に必要事項を記入し、直接または郵送
 ・ファクス・Eメールで市民活動課へ
 ※応募用紙は、市民活動課(紺の郷内)・市民情報コーナー(市役所東館中2階・各支所)にあります。また、市ホームページからダウンロードもできます
あて先 〒372-0014 昭和町1712-2 市民活動課
ファクス番号 (21)6300
Eメールアドレス katudo@city.isesaki.lg.jp
締切日 7月16日(金)必着
問い合わせ 市民活動課(☎216712)

まちの出来事

市職員採用試験を実施します

平成23年4月採用の市職員を募集します。
問い合わせ 職員課(内線5318)

試験案内・申込書の請求方法

試験案内・申込書は、下表の試験案内交付期間に、職員課・各支所庶務課で交付します。また、市ホームページからダウンロードもできます。郵送で請求する場合は、封筒に受験する試験区分を朱書きし、140円分の切手をはった返信用の封筒(A4版の用紙が入る大きさ)を同封して送付してください。
※試験時間・会場などの詳細は、試験案内で確認してください

申し込み

申込書に必要事項を記入し、下表の申込受付期間内に直接または郵送で職員課へ
あて先 〒372-8501
今泉町二丁目410 市役所職員課
注意事項
平成23年4月採用の消防職員・市民病院医療事務の募集



▶私たちと一緒に働かせませんか

は、広報いせさき8月1日号でお知らせします。
なお、第1次募集を受験した人は、第2次募集、消防職員・市民病院医療事務は受験できません。

市職員採用試験一覧

	試験区分 (採用予定人数)	受験資格	試験案内 交付期間	申込受付期間	試験日
第1次募集	事務Ⅰ (17人)	昭和57年4月2日から平成元年4月1日までに生まれた人	6月1日(火)から18日(金)まで	6月7日(月)から18日(金)まで	1次試験 7月25日(日)
	土木 (5人)	昭和57年4月2日から平成元年4月1日までに生まれた人で、土木に関する課程を修了または修了見込みの人			2次試験 8月下旬
	電気 (1人)	昭和57年4月2日以降に生まれた人で、電気工学に関する課程を修了または修了見込みの人			3次試験 9月中旬
	実務経験者 (3人)	昭和49年4月2日以降に生まれた人で、次のいずれかに該当する人 ●第二種電気主任技術者 ●ボイラータービン主任技術者 ●建築電気設備設計または建築機械設備設計に関する実務経験年数が3年以上ある人			
第2次募集	事務Ⅱ (2人)	昭和63年4月2日から平成5年4月1日までに生まれた人 ※大卒および大卒見込みの人は受験できません	8月2日(月)から13日(金)まで	8月9日(月)から13日(金)まで	1次試験 9月19日(日)
	社会福祉士 (2人)	昭和57年4月2日から平成元年4月1日までに生まれた人で、社会福祉士の資格を有するまたは採用時まで取得見込みの人			2次試験 10月中旬

坂東小学校とあずま図書館が
文部科学大臣から表彰を受けました

坂東小学校
読書活動
優秀実践校表彰

坂東小の休み時間、図書室は本を借りに来る子どもでいっぱいになります。図書室の



◀休み時間、図書室の貸し出しカウンターには、子どもたちが行列を作ります



▶友達のお母さんによる読み聞かせに夢中の子どもたち。週1回朝読書の時間に行われています

先生が見守る中、手際よく貸し出しを行うのは、図書委員の皆さん。図書委員は、本の貸し出しのほか、手作りのしおりや読書クイズの作成、低学年の子どもへの読み聞かせなどの活動を行い、読書の楽しさを広めています。
朝読書の時間に行われる、保護者による読み聞かせも、子どもたちにとって楽しみの一つ。友達のお母さんに本を読んでもらうと、自然に笑顔があふれます。
また、月の最後の1週間は坂東小の読書週間。学年に応じて目標を決めて、本がたくさん読めるように頑張っています。
坂東小で図書室の先生として働く田口豊子さんは、「いろいろな本を読むことで自分の視野を広げて、心が豊かな子どもになってほしい」と話します。田口さんは、図書室の中央に、本の展示や紹介をするコーナーを設け、子どもたちにさまざまな本を紹介しています。



▶昨年度図書委員を務めた皆さん。右から、後藤桃花さん、福島諒君、対馬綾美さん

このような取り組みが積み重なって、坂東小では、図書室の本貸し出し数が年間2万2千冊を超えるほどになりました。これは、8年前のおよそ3倍に当たります。
田口さんは、「貸し出し数が増えていくに伴って、図書室の利用マナーや本の扱いが丁寧になりました。自分や友達がいちも使うところなので、きれいにしたいという意識が生まれたのだと思います」とうれしそうに話してくれました。

あずま図書館
読書活動
優秀実践図書館表彰



あずま図書館には、子ども向けの図書がおよそ3万冊あります。子ども専用の絵本・紙芝居コーナーもあり、本を楽しむ親子連れの姿がよく見られます。子ども向け映画上映のほか、ボランティアの協力を得て、読み聞かせなどの各種事業を行っています。
今後、子どもたちが利用・参加しやすいように工夫した取り組みを行ってまいりますので、ぜひ一度来館してください。

子どもたちの読書環境が優れていることが評価され、坂東小学校とあずま図書館が文部科学大臣から表彰を受けました。

まちの出来事

5topics 5/1~5/16

▶楽しんでの進行



▶選手宣誓をする栗原健君



スポーツ少年団、はつらつと

5月9日、市スポーツ少年団総合開会式が市陸上競技場で開催されました。市内のスポーツ少年団60チームが場内を元気よく行進した後、殖蓮ミニバスクラブでバスケットボールに取り組む栗原健君が選手宣誓を行いました。

▶元気いっぱい、和太鼓演奏



▶苗木の無償配布



GW恒例のグリーンフェスタ

5月1日・2日、グリーンフェスタ2010が華蔵寺公園で開催され、緑に親しんでもらうための苗木の配布や寄せ植え教室のほか、和太鼓・吹奏楽の演奏、ダンスショー、魚のつかみどりなどが行われました。来場した皆さんは、初夏を思わせるさわやかな日差しの下、真っ赤なツツジに彩られた園内で、さまざまなイベントを楽しんでいました。

▶寄せ植え教室で緑と土に親しむ



▶水しぶきを上げて通航する渡船「島村の舟」

▶カヌーに乗って川を身近に感じます



川に親しもう、水にふれあおう

5月16日、島村渡船フェスタが利根川左岸の渡船乗り場周辺で開催されました。利根川や広い河川敷を利用して、カヌーの乗船体験や自衛隊ボートによる利根川遊覧、マス釣りなどが行われました。大勢の来場者は、初めて乗る渡船や多彩なイベントに参加して、楽しい一日を過ごしていました。

▶感謝状を贈られる代表者



行政団体の退任者に感謝状

5月13日、行政団体合同感謝状贈呈式が文化会館で開催されました。昨年度退任した区長・環境指導員・防犯委員の計306人へ、市政の発展と住民福祉の向上への貢献・功績に対する感謝状が贈られました。

▶ミニ鉄道で北口駅前広場を一周り



新しい伊勢崎駅を見学

5月16日、JR両毛線高架施設見学会と完成記念イベントが伊勢崎駅で開催されました。新駅舎の施設見学や高架橋のウォーキングのほか、広く整備された北口駅前広場では、吹奏楽の演奏や伊勢崎工業高校によるミニ鉄道、物品販売などが行われ、多くの家族連れや鉄道愛好者でにぎわいました。

▶高架橋を歩いて線路を間近から見学



- 伊勢崎市役所…………… ☎0270-24-5111
 - 赤堀支所…………… ☎0270-62-1151
 - あずま支所…………… ☎0270-62-1311
 - 境支所…………… ☎0270-74-1111
- 開庁時間 午前8時30分～午後5時15分
- 火災情報案内(24時間) ☎0180-99-2999
 - 救急テレホンサービス(24時間) ☎0270-23-1299

献血にご協力ください

～全血献血(200ml・400ml)～

期日 6月11日(金) 期日 6月11日(金)
 時間 午前9時30分～正午 時間 午後2時～4時
 会場・問い合わせ 会場・問い合わせ
 三郷公民館(☎23-1952) 宮郷公民館(☎25-2356)

市・県民税の納税をお忘れなく



市・県民税は、毎年1月1日現在に住所のある市・県に、前年中の収入に応じて納める税金です。本年度の税額決定・納税通知書は、6月10日(木)に発送します。市・県民税の納税方法は、次のとおりです。

- 給与からの引き落とし=6月から翌年5月までの12回
- 年金からの引き落とし=年6回

- 納付書での納付=6月・8月・10月・翌年1月の4回

- 口座振替=6月・8月・10月・翌年1月の4回

※特別な理由で納税が困難な人は、各納期限の7日前までに申請すると、市・県民税が減額・免除される場合があります。詳しくはお問い合わせください

【平成22年度所得証明書】

6月10日(木)から発行します。市・県民税を給与から引き落とししている人には、すでに発行しています。

問い合わせ 市民税課(内線2231)

民生委員・児童委員を紹介します

大手町一区の民生委員・児童委員に、杉原美幸さんが就任しました。
 問い合わせ 社会福祉課(内線5226)

お知らせ

住宅用火災警報器を設置します

高齢福祉課(内線5222)
 一人暮らしの高齢者に、住宅用火災警報器を給付し、設置も行います。
 対象 次の条件をすべて満たす人

- 市内に在住の6月1日現在65歳以上で、一人暮らしの人
 - 持ち家に住んでいる人
 - 市・県民税が非課税の人
- ※すでに設置した人は除きます

申し込み 6月25日(金)までに、住んでいる地区の民生委員・児童委員へ
 問い合わせ 高齢福祉課・各支所住民福祉課

大雨などの気象情報が市町村ごとに発表されます

安心安全課(内線5227)
 本市に災害発生の恐れがある場合、これまでは気象庁から、「群馬県南部」や「伊勢崎・太田地域」を対象として警報・注意報が発表されていましたが、これからは「伊勢崎市」だけを対象として発表

国民年金

付加保険料を納められます

年金医療課(内線2138)
 将来、より高い老齢給付を受けるために、第1号被保険者(自営業者など)や65歳になるまでの任意加入被保険者は、希望により定額保険料に加えて月額400円の付加保険料を納付できます。付加保険料を納付すると、将来、老齢基礎年金に加えて付加年金が受けられます。
 ※国民年金基金に加入している人や多段階免除など免除制度を利用している人は、付加

保険料を納付できません
 問い合わせ 前橋年金事務所(☎027-231-1706)・年金医療課・各支所住民福祉課

優秀技能者を表彰します

商工労働課(内線3650)
 本市では、技能に対する意識を高め、技能水準の向上と産業の発展に寄与するため、優秀な技能者を表彰します。対象者は、勤務先を通じて申請してください。
 対象 市内に在住・在勤で、職業能力開発促進法の規定による平成21年度の前期・後期

されます。
 なお、テレビやラジオなどで大雨・洪水などの警報が放送されるときは、これまでどおりの地域名で放送される場合もあります。
 気象警報・注意報の詳細は、気象庁のホームページや国土交通省防災情報提供センターのホームページに掲載される予定です。
 問い合わせ 前橋地方気象台(☎027-231-1404)

男女共同参画川柳の募集

人権課(内線2310)

男女共同参画社会について身近な家庭生活の中で気づいたことを川柳にしてみませんか。
 ※8月に開催予定の男女共同参画講演会の会場で応募作品をすべて展示し、優秀作品を表彰する予定です
 対象 市内に在住・在勤・在学の人
 内容 男女共同参画をテーマにした川柳(1人3句まで)
 申し込み 作品・住所・氏名・電話番号・加入している人は川柳のクラブ名などを記入し、はがき・Eメール・ファクスで送付してください
 あて先 〒372-8501

平成22年国勢調査実施本部を設置

5月1日、本市の国勢調査実施本部を、市役所内に設置しました。

平成22年国勢調査は、本年10月1日現在の市内すべての世帯を対象として行う5年に一度の調査です。調査結果は、社会福祉・雇用対策・生活環境の整備など行政施策の基礎資料となり、私たちの暮らしのために役立てられます。皆様のご協力をお願いします。



問い合わせ 情報政策課(内線2705)

今泉町二丁目410 市役所人権課内 いせさき女と男ハーマニー・ネット事務局
 ファクス番号 (23)9800
 Eメールアドレス jinken@city.iesaki.lg.jp
 締切日 6月30日(水)

環境影響評価評価書の縦覧

環境保全課(☎203457)
 本市に隣接する太田市の土地開発公社では、県環境影響評価条例に基づき、太田市下田中工業団地開発事業が周辺環境に与える影響についての調査・予測などをまとめた、

環境影響評価評価書を作成しました。この評価書を、次のとおり縦覧に供します。
 期間 6月30日(水)まで
 ※土・日曜日は除きます
 時間 午前8時30分～午後5時
 会場 市環境保全課(茂呂クリーンセンター内)・太田市土地開発公社(太田市)・太田市環境政策課(太田市)・東部県民局東部環境事務所(太田市)・県環境政策課(前橋市)
 問い合わせ 太田市土地開発公社(☎0277-7812840)

講座

の特級・1級・単一等級の技能検定合格者
 申し込み 6月10日(木)までに商工労働課へ

防火管理講習会

消防本部予防課(☎253311)

甲種・乙種防火管理者資格取得講習会を開催します。
 期日 7月8日(木)・9日(金)
 時間 午前9時～午後4時40分
 会場 清掃リサイクルセンター
 定員 甲種110人・乙種20人(先着順)
 受講料 4200円(テキスト代)
 申し込み 6月21日(月)から7月2日(金)までの午前8時30分から午後5時15分までに直接消防本部予防課へ
 ※土・日曜日は除きます

境演劇フェスティバル

文化観光課(内線3452)
 前期は発声や身体表現、後期は演技の実技などを学びます。
 期日
 ●前期 7月14日から9月15日までの水曜日(全10回)
 ●後期 9月22日から平成23年2月16日までの水曜日(全20回)
 ※12月29日・平成23年1月5日は除きます
 時間 午後7時～9時
 会場 境総合文化センター
 対象 16歳以上の人
 定員 20人(先着順)
 受講料 1500円(テキスト代・保険料)
 ※前期だけ・後期だけの人は1000円です
 申し込み 7月4日(日)までに境総合文化センター(☎762222)

和太鼓体験教室

市民活動課(☎6712)
 期日 6月12日から7月31日までの土曜日(全7回)
 ※7月17日は除きます

コスモス健診を受けましょう

日程 右表のとおり
 対象 市内に在住で、昭和46年4月1日から平成5年3月31日までに生まれた人
 ※受診日までに市外へ転出した人は除きます
 定員 1,500人(先着順)
 内容 問診、診察、体脂肪・血圧測定・尿・血液・心電図検査
 受診料 1,000円
 申し込み・問い合わせ 6月14日(月)から各保健センター

期間・期日	会場	受付開始時間
9月 8日(水) から 10日(金) まで	健康管理センター	午前9時30分・10時 10時30分・11時
9月14日(火)	赤堀保健福祉センター	午後1時30分・2時 2時30分・3時
9月16日(木)	あずま保健センター	
9月22日(水)	境保健センター	
9月28日(火) 29日(水)	健康管理センター	午前9時30分・10時 10時30分・11時 午後1時30分・2時

地域ふくし館 ばんどう

「言葉や心身の発達に心配がある」「落ち着きがない」などの子どもの成長を援助する教室を開催しています。保護者の悩みや不安を受け止めながら、子育ての支援や、療育に関する情報の提供をしています。電話連絡の上、気軽に見学に来てください。

問い合わせ 地域ふくし館ばんどう (☎32-7748)

ばんどう親子広場

期日 月曜日から金曜日まで(祝日は除きます)
 時間 午前9時30分～午後2時30分
 対象 市内に在住で、言葉や体の発達に心配のある就学前の子ども

電話相談

期日 月曜日から金曜日まで(祝日は除きます)
 時間 午前9時～午後5時
 ※月曜日は午前9時から午後3時まで臨床発達心理士が相談に応じます
 内容 言葉が遅い、落ち着きがない、育ちが心配などの相談

会長杯争奪卓球大会

スポーツ振興課(☎301302)
 期日 7月11日(日)
 時間 午前8時30分開会
 会場 市民体育館
 対象 市内または玉村町内に在住・在勤・在学の人
 ●市内または玉村町内の加盟団体に所属している人
 ※この大会の成績を11月に開催される県民体育大会の本市代表選手選考の参考にします
種別・種目
 ●シングルスⅡ小学生男子・女子、中学生男子・女子、高

校生男子・女子、一般男子・女子、30歳以上男子、40歳以上男子、50歳以上男子、30歳以上女子
 ●団体戦Ⅱ男子・女子
 ※シングルスは1人1種目まで、団体戦は同じ団体に所属する人で編成し、各団体3チームまで、小学生はシングルスだけに出場できます
参加料
 ●シングルスⅡ900円(小学生Ⅱ500円)
 ●団体戦Ⅱ3000円(中学生Ⅱ1500円)
 ※当日会場でお支払いください

保健

健康センター(☎236675)
 赤堀保健福祉センター(☎202210)
 あずま保健センター(☎629918)
 境保健センター(☎741363)
日本脳炎の予防接種をお勧めします
 健康管理センター
 平成21年6月に新しく「乾燥細胞培養日本脳炎ワクチン」が開発されたことを受け、本年4月から、日本脳炎予防接種第1期の接種を積極的に勧められています。希望者は、予防接種を実施している医療機関に直接申し込みください。
 ※予防接種に必要な予防票が届いていない人は、各保健センターで発行します
対象 3歳から7歳6か月未満までの子ども
接種料 無料
 ※本市では、平成17年5月以降、国の指導に基づいて日本脳炎の予防接種を勧められています。そのため、平成

申し込み・問い合わせ 6月25日(金)までに直接スポーツ振興課(市民体育館内)または市卓球協会(☎251391・木村)
 申し込み 6月10日(木)から7月11日(日)まで(全6回)
 時間 午前9時30分～11時
 会場 市民体育館市民プラザ
 対象 市内に在住・在勤・在学の小学生以上

おひさま発達相談(乳幼児発達相談)

発達がつくりに子どもについての相談に応じます。
期日・会場
 ●6月17日(木) Ⅱあずま保健センター
 ●6月16日(水) Ⅱ境保健センター
時間 午前9時～11時
申し込み 事前に電話で各会場へ

筋力アップ教室

赤堀保健福祉センター
期日 7月1日から8月5日までの木曜日(全6回)
時間 午後2時～3時30分
 ※7月1日は午後4時まで
会場 赤堀保健福祉センター
対象 市内に在住の40歳以上で運動制限がない人
定員 20人(先着順)
内容 運動機器の使い方・自宅で行える筋力トレーニング・ウォーキングなど
申し込み 6月8日(火)から赤堀保健福祉センターへ

おもちゃの病院ドクター養成講座

期日 7月4日・11日・25日の日曜日(全3回)
 時間 午後1時30分～4時30分
 会場 茂呂公民館
 対象 市内に在住の人
 定員 10人(先着順)
 内容 実用的なおもちゃの修理方法を学びます
参加料 500円
申し込み・問い合わせ 6月15日(火)から茂呂公民館(☎25-2671)へ

公民館

北公民館(☎254547)
ビーズアクセサリー教室
 期日 7月1日(木)・8日(木)(全2回)
 時間 午前10時～正午
 会場 北公民館
定員 20人(先着順)
内容 夏に合わせたネックレスと指輪作り
参加料 3000円(材料費)
申し込み 6月11日(金)午前9時から直接北公民館へ
あずま公民館(☎620115)
スポーツ吹矢教室
 期日 7月7日・14日・21日・28日の水曜日(全4回)
 時間 午後7時～9時
会場 あずま公民館
対象 市内に在住の人
定員 20人(先着順)
参加料 無料
申し込み 6月9日(水)からあずま公民館へ
三郷公民館(☎231952)
親子農業体験クラブ
 期日 7月3日(土)・11月上旬・12月4日(土)(全3回)
 時間 午前9時～正午

波志江町一丁目農地
対象 小学生以上
定員 30人程度(先着順)
内容 田植え・稲刈り・収穫した米の炊飯
参加料 無料
申し込み 6月10日(木)から7月2日(金)までに三郷公民館へ
名和公民館(☎320034)
ガーデニング教室
 期日 7月6日(火)
 時間 午後1時30分～3時30分
会場 名和公民館
対象 市内に在住・在勤の人
定員 20人(先着順)
内容 観葉植物を使った夏向きの寄せ植え
参加料 1500円(材料費)
申し込み 6月8日(火)から直接名和公民館へ
太極拳・太極扇・カンフー体験教室
 境運動施設管理事務所(☎741113)
期日 7月11日(日)
時間 午前9時30分～正午
会場 境体育館
対象 市内に在住・在勤・在学の小学生以上

スポーツ

学的小学生以上
定員 各15人(先着順)
参加料 無料
申し込み 6月10日(木)から境運動施設管理事務所(境公民館内)へ
合気道教室
 スポーツ振興課(☎301302)
期日 6月12日から27日までの土・日曜日(全6回)
時間
 ●土曜日 午後4時～6時
 ※市民プラザ会場は午後3時～5時
 ●日曜日 午前9時～11時
会場 市民体育館市民プラザ
対象 市内に在住・在勤・在学の小学生以上

親子でびよんびよん

三郷公民館会場
期日 6月10日・7月8日・9月9日・10月7日・11月11日・12月9日の木曜日(全6回)
時間 午前9時30分～11時30分
対象 2歳くらいまでの子どもとその保護者
定員 10組程度(先着順)
内容 読み聞かせ・手遊びなど
参加料 無料
申し込み 三郷公民館(☎23-1952)へ

あずま公民館会場
期日 6月23日(水)
時間 午前10時～11時30分
対象 ブックスタート事業の絵本を持っている2歳くらいまでの子どもとその保護者
定員 15組(先着順)
内容 読み聞かせ・手遊びなど
参加料 無料
申し込み 6月9日(水)午前10時からあずま公民館(☎62-0115)へ

参加料 小・中学生 Ⅱ600円、高校生以上 Ⅱ1600円
申し込み 当日直接各会場へ
問い合わせ 市民合気会(☎323669・松本)
ボウリングの日県民無料招待
 スポーツ振興課(☎301302)
期日 6月22日(火)
時間 午前10時～午後5時
会場 県ボウリング場協会加盟ボウリング場
 ※1人2ゲームを無料
 ※貸靴代が別途必要です
申し込み 当日直接会場へ
問い合わせ 県ボウリング場協会(☎027-32214571・伊勢崎イモンボウル(柳原町、☎261225)

大学生ナビ

上武大学 ビジネス情報学部 4年

武内真佐子さん



高校生のときに野球部のマネージャーをしてきた武内真佐子さんは、強い野球部とスポーツが学べる環境がある上武大学に進学。スポーツマネジメントを専攻していて、現在はBCリーグに所属するプロ野球チーム「群馬ダイヤモンドペガサス」の試合会場で、観戦者のマーケティング調査を行っています。

「初めは、スポーツマネジメント研究会というサークルとして活動していました。現在は、ゼミの研究として活動しています。観戦者の傾向や球団への要望などについて調査し、その結果を基に、『どのような人が球場に足を運んでいるのか』『どうやったらもっと観戦者を増やすことができるのか』などについて分析する研究をしています」

地元密着型のチームに、調査・分

大好きな野球を 調査・分析・取材・応援

析という、観戦者とは違った立場からかかわっています。また、チームのプロモーション活動の一環として、フリーペーパー「ペガサスニュース」の製作にも取り組んでいます。このフリーペーパーは、ホームゲームの試合会場で配布しています。

「監督やコーチ、選手にインタビューし、原稿をまとめています。多いときは毎週のように発行しているのですが、かなりハードな作業ですが、プロの選手への取材は、なかなか体験できることではないので、とても面白いです」

ゼミの研究では群馬ダイヤモンドペガサスの試合会場へ、また野球部の応援では神宮球場などへも出掛けられています。彼女は、大好きな野球漬けの学生生活を満喫しています。

催し

外国人共生会議

国際課(内線2312)

本庄市給水区域(境島村の利根川右岸地域)は本庄市水道部水道課(☎0495-22-2151)、深谷市給水区域(境平塚の利根川右岸地域)は深谷市水道部工務課(☎048-574-6661)へ連絡してください

休日の漏水などの連絡先

竜宮浄水場(☎24-1760)または下記の水道指定工事店へ連絡してください。

- 6月19日(土) 中央水道(☎25-1592)
- 6月20日(日) 三藤建設工業(☎62-1726)
- 6月26日(土) 吹上設備工業(☎76-0406)
- 6月27日(日) 長瀬工業(☎74-0484)

企画展日露戦争の兵士たち 赤堀今井宝珠寺の軍人木像

赤堀歴史民俗資料館
(☎630030)

期間 6月16日(水)から7月4日(日)まで
※月曜日は休館です
時間 午前9時～午後5時
会場 赤堀歴史民俗資料館
内容 日露戦争で戦死・病死した兵士たちの木像20体と関連の品々を展示します
入館料 無料
【特別講座】
期日 6月20日(日)
時間 午後1時30分～3時30分
会場 赤堀公民館
定員 50人(先着順)
演題 近代戦没者の慰霊

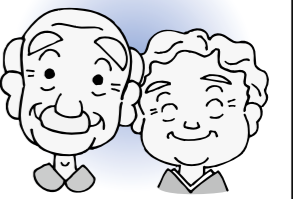
講師 今井昭彦さん(高校教諭)
受講料 無料
申し込み 赤堀歴史民俗資料館
親方の自然体験クラブ塾
父の日だよ お父さんの顔を描こう
市民活動課(☎216712)
期日 6月19日(土)
時間 午前10時～午後2時
会場 赤堀せせらぎ公園
内容 トールペイントを使って、木に顔の絵を描きます
参加料 無料

赤堀地区児童館まつり

赤堀児童館(☎631001)

期日 6月20日(日)
時間 午前10時～正午
※午前9時30分から中学生以下の子どもにかき氷などの無料引換券を配布します(先着300人)
会場 赤堀児童館
内容 びゅんびゅんごま作り・まとあてゲームなど
参加料 無料
【障害者と家族のおしゃべり会】
障害福祉課(内線5253)
期日 6月17日(木)
時間 午前10時～正午
会場 緋の郷(円形交流館)

介護予防サポーター 初級研修



介護予防の知識と技術を身に付け、地域の人々に広めていくため、「介護予防サポーター初級研修」を行います。ぜひ参加してください。

期日 6月25日(金)
時間 午後1時30分～4時
会場 殖蓮公民館
対象 市内に在住で、介護や健康に興味があり、地域でボランティアとして活動したい人
定員 60人(先着順)
参加料 無料
申し込み・問い合わせ 地域包括支援センター(☎62-9900)

参加料 無料
問い合わせ 檉の木ネットワ
イク(☎305011)

写団チングルマ写真展

文化観光課(内線3452)
期間 6月10日(木)から13日(日)まで
時間 午前9時30分～午後6時
※13日は午後4時まで
会場 境剛志公民館
入場料 無料
問い合わせ 写団チングルマ(☎746384・橋本)
【いせさき明治館 語部の集い】
文化観光課(内線3452)
期日 6月26日(土)
時間 午後1時30分～3時

会場 いせさき明治館
演題 忠治生誕200年「三右衛門日記」から国定忠治への想い
講師 久保田昭三さん(郷土史研究者)
入場料 無料
問い合わせ 伊勢崎まちガイド(☎249315・伊比)

会場 伊勢崎養護学校

期日 6月16日(水)
時間 午前9時～正午

伊勢崎養護学校(☎254461)

内の設備などを公開します。皆さんの来校をお待ちしています。

外国人相談窓口

- 市役所東館2階相談室2=国際課(内線2312)
日時 月・水曜日 午後1時30分～4時30分
 - 赤堀支所住民福祉課(☎62-9794)
日時 第1・3火曜日 午後1時30分～4時30分
 - あずま支所住民福祉課(☎62-9908)
日時 第2・4木曜日 午後1時30分～4時30分
 - 境支所住民福祉課(☎74-0237)
日時 第1・3金曜日 午後1時30分～4時30分
- ※いずれも祝日は除きます

【スペイン語】
Servicio De Consultas Para Extranjeros
●Sala de Consultas No.2 del 2do piso de la Cede Central de la Municipalidad edificio nuevo (Higashi Kan)=Departamento Internacional (anexo 2312)
Horario lunes y miércoles de 13:30~16:30
●Dependencia de Akabori, Jumin Hukushi Ka(☎62-9794)
Horario 1er y 3er Martes del mes, 13:30~16:30
●Dependencia de Azuma, Jumin Hukushi Ka(☎62-9908)
Horario 2do y 4to Jueves del mes, 13:30~16:30
●Dependencia de Sakai, Jumin Hukushi Ka(☎74-0237)
Horario 1er y 3er Viernes del mes, 13:30~16:30
※Excepto feriados

伊勢時オート

- ◆【場外発売】GI開場54周年記念ゴールデンレース(浜松)
6/5・6・7・8・9
- ◆第34回スポーツニッポン杯争奪戦
6/12・13・14・15
- ◆【場外発売】GIIオート名匠戦(川口)
6/12・13・14・15・16
- ◆【場外発売】共同通信社杯GIプレミアムカップオートレース(川口)
6/19・20・21・22・23

売上金は機械工業の振興・社会福祉などに広く役立てられています

キヲオト

