



特集 伊勢崎の暑い夏を楽しもう



P6 母子家庭自立支援事業
父子家庭に児童扶養手当を支給します
浄化槽の設置を補助します
インターネットで公有財産を売却します

【表紙写真】7月3日、境御獄山自然の森公園でホタルまつりが行われました

魅力ある高校生にインタビュー

No.026

明日へ ジャンプ

自慢の声で朗読にチャレンジ 登場人物の心情を豊かに表現

県立伊勢崎高等学校 2年 金田 堯峻 君



本年6月に行われた「NHK 高校放送コンテスト（朗読部門）群馬県大会」で、見事に入選した金田堯峻君。現在は、7月22日に開かれる全国大会へ向けて、練習を重ねています。

空手部と軽音楽部に所属する彼が、このコンテストに出場することを決めたのは5月。文化祭の実行委員として生徒会室に入入りにしていたところ、生徒会と放送部を担当している先生に声を掛けられたのがきっかけでした。

「先生に『声が良いから出場してみないか』と言われました。何でも新しいことに挑戦することが好きなので、すぐに出てみようと思いました」

大会では、あらかじめ決められている5作品の中から1作品を選んで朗読します。彼が選んだのは、志賀直哉の『城の崎にて』です。

「この作品は、授業で取り上げられたことがあり、内容について深く考えたことがあったので選びました」

出場を決め、すでに読んだことのある作品を選んだものの、準備期間はごくわずか。大会では、感情を込めること



プロフィール
かねだ たかとし
空手部・軽音楽部に所属し、文化祭実行委員も務め、高校生活を最高に楽しんでいる。新たに始めた朗読は、秋に行われる大会への参加も考えている。好きな言葉は「強くなければ生きていけない、優しくなければ生きる資格はない」。

に重点を置きました。「大会まであつという間だったので、あまり自信はありませんでした。朗読では、発声や感情表現、文と文の間の取り方などが大切なんです。すべてを完璧に仕上げることは難しかったので、作品に入り込み、登場人物の心情になって、感情を込めて読むことに注意しました。全国大会でも同じように頑張ります」

大会に出場してみても、いろいろ考えている将来の夢が、また一つ増えたそうです。

「声を生かせる仕事もいいですよ」

彼は笑って、そう話してくれました。

編集後記

祖父が先日、押し入れにしまい忘れていた50年以上前のカメラを見つけました。そこで、このカメラで撮った写真を見たいと思い、古いアルバムを出してみると、一緒にアルバムを見ていた祖母と母が、懐かしそうに当時の話をしてくれました。写真を見ていたら、昔の記憶が鮮明によみがえってきたのだといえます。

この夏は、デジタルカメラで撮ってパソコンに保存したきりになっている写真をプリントして、アルバムを作ろうと考えています。

(さ)

市税の納期
固定資産税・都市計画税 2期
国民健康保険税 1期
納期限は8月2日（月）です。
納期限内の納付にご協力ください。コンビニエンスストア・市民サービスセンターでも納付できます。
※納期を過ぎると延滞金がつく場合があります
問い合わせ 納税課（内線3357）・各支所納税推進室

もうすぐ夏休み

伊勢崎の暑い夏を楽しもう

外へ飛び出そう

暑い夏がやってきました。子どもたちが心待ちにしている夏休みももうすぐです。今回の特集では、夏まつりや市内の施設などで行われる楽しい企画を紹介します。夏休みに涼しい屋内でテレビやゲームに没頭しているだけじゃもったいないですよ。さまざまなイベントにどんどん参加して、夏の思い出を作りませんか。

さあ、外へ飛び出して、家族・友達・地域のひとたちと一緒に、伊勢崎の暑い夏を目いっぱい楽しみましょう。

8月7日(土)・8日(日) いせさきまつり

時間 午後1時～10時
会場 本町通り・南銀座通り
・中央銀座通り・大手町通り
・西町通り
内容 オープニングパレード、みこしコンクール、いせさき市民百人みこし、山車・屋台大綱引き、民謡流し、ダンピアいせさき、郷土芸能発表、大抽選会、おまつり広場など
問い合わせ 文化観光課(内線3404)



いせさき市民百人みこし

7月31日(土)・8月1日(日) 境ふるさとまつり

時間 午後1時30分～10時
会場 駅通り・国道354号
内容 みこしパレード・ふるさとまつりパレード、山車・屋台巡行、舞踊パレード、獅子舞演奏、和太鼓演奏、ダンピアいせさき、おまつり広場など
※8月1日は各町内で開催します
問い合わせ 境経済振興室(☎741111)



山車・屋台

みんなで盛り上がる伊勢崎の夏まつり

※いずれも少雨決行ですが、天候により内容が変わる場合があります

8月7日(土) あずま夏まつり

時間 午後2時30分～8時45分
会場 あずま総合運動公園
内容 八木節、民謡、和太鼓演奏、獅子舞、みこし、フラダンス、ダンピアいせさき、クレヨンしんちゃんぬいぐるみショー、ウルトラクイズ(高校生以下)、ゲームコーナー・フアファ(中学生以下)など
問い合わせ あずま経済振興室(☎621311)



八木節

8月16日(月) 赤堀夏まつり

時間 午後3時30分～9時
会場 赤堀コミュニティひろば
内容 保育園・幼稚園みこし、子どもみこし、大人みこし、山車まつり、総踊り、和太鼓演奏、曲沢ヨサコイ、ダンピアいせさきなど
問い合わせ 赤堀公民館(☎621153)



曲沢ヨサコイ

遊ぼう

華蔵寺公園遊園地 真夏に雪を降らせまショー

スノーマシンで園内に雪を降らせませす。真夏に、本物の清涼感をお楽しみください。
期日 8月7日(土)・8日(日)・13日(金)・14日(土)・15日(日)・16日(月)の6日間
時間 正午・午後1時・2時・3時の各日4回
 ※天候により変更になる場合があります
問い合わせ 華蔵寺公園遊園地
 ☎(25)4478・URL <http://www.8.wind.ne.jp/kezouji/>



真夏に雪を降らせまショー



急流すべり

伊勢崎で遊ぶといえば、まず思い浮かぶのが華蔵寺公園遊園地。季節にかかわらず、多くの人々が訪れます。涼しさを体感する「急流すべり」や「雪を降らせる」イベントでこの夏を楽しんでみませんか。

体験しよう

まがたま作り教室

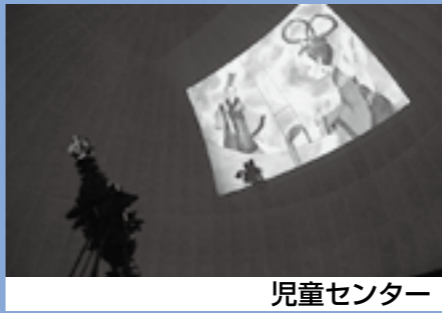
約1時間半でオリジナルのまがたまが完成します。
期日 8月3日(火)から6日(金)まで
時間 午前の部 午前9時30分開始、午後の部 午後1時30分開始
会場 赤堀歴史民俗資料館
対象 小学4年生以上
定員 各日20人(先着順)
参加料 1人300円



噴水広場に子どもたちは大興奮

爽

(さわやか・すがすがしい)



児童センター

プラネタリウムで神秘的な星空へ

アウトドア体験学習 親子木工教室

〔赤堀せせらぎ公園会場〕
期日 8月21日(土)
申し込み 7月26日(月)の午前9時から赤堀支所庶務課 ☎(62)9790へ
〔あずま公民館会場〕
期日 8月22日(日)
申し込み 7月26日(月)の午前9時からあずま公民館 ☎(62)0115へ
 * *
時間 午前9時30分～正午
 ※雨天決行です



親子で工作

申し込み・問い合わせ 赤堀歴史民俗資料館 ☎(63)0030へ



赤堀歴史民俗資料館
 展示だけではなく、いろいろな体験教室や講座なども行っています。

学ぼう

夏休み親子施設見学会

期日 8月19日(木)
時間 午前9時20分市役所出発
 ※午後3時30分帰着予定
見学コース 市役所↓まゆドーム↓市民のもり公園(昼食)↓あずま図書館↓赤堀歴史民俗資料館↓市役所
 ※市有バスを使用します
対象 市内に在住の小学生とその保護者
定員 14組(28人)
 ※申し込み多数の場合は抽選です
内容 簡単な工作を体験しよう・公園で遊ぼう・図書館や資料館を見学しよう



まゆドーム



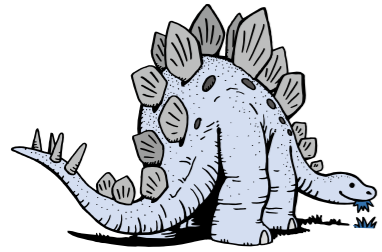
楽しい実験

子供のもり公園伊勢崎には好奇心を刺激する屋外施設はもちろん、まゆドームではいろいろな体験学習ができます。

参加料 無料
申し込み 住所・2人の氏名(ふりがな)・年齢・学年・性別・電話番号を記入し、はがき・ファクス・Eメールで広報課へ
あて先 〒372-8501 今泉町二丁目410 市役所広報課「親子施設見学会」係
ファクス番号 (23)9800
Eメールアドレス kouhoushi@city.iesaki.lg.jp
締切日 8月4日(水)
 ※当日消印有効
問い合わせ 広報課(内線5405)

県立自然史博物館 見学学習会

期日 8月18日(水)
時間 午前9時文化会館出発
 ※午後4時帰着予定
会場 県立自然史博物館(富岡市)
対象 小・中学生とその保護者
 ※小学3年生以下は保護者の同伴が必要です
定員 36人(先着順)
内容 施設見学と化石のレプリカ作り
参加料 1200円(保険料)
 ※保護者は別途入館料(700円)が必要です
申し込み・問い合わせ 7月31日(土)午前9時から電話で赤堀図書館 ☎(63)1200へ



体験しよう

まがたま作り教室

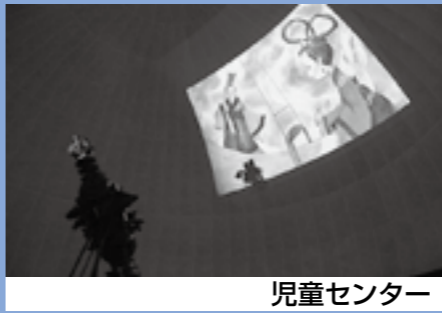
約1時間半でオリジナルのまがたまが完成します。
期日 8月3日(火)から6日(金)まで
時間 午前の部 午前9時30分開始、午後の部 午後1時30分開始
会場 赤堀歴史民俗資料館
対象 小学4年生以上
定員 各日20人(先着順)
参加料 1人300円



噴水広場に子どもたちは大興奮

爽

(さわやか・すがすがしい)



児童センター

プラネタリウムで神秘的な星空へ

アウトドア体験学習 親子木工教室

〔赤堀せせらぎ公園会場〕
期日 8月21日(土)
申し込み 7月26日(月)の午前9時から赤堀支所庶務課 ☎(62)9790へ
〔あずま公民館会場〕
期日 8月22日(日)
申し込み 7月26日(月)の午前9時からあずま公民館 ☎(62)0115へ
 * *
時間 午前9時30分～正午
 ※雨天決行です



親子で工作

申し込み・問い合わせ 赤堀歴史民俗資料館 ☎(63)0030へ



赤堀歴史民俗資料館
 展示だけではなく、いろいろな体験教室や講座なども行っています。

ほかにも

市内には、暑い夏を思いっきり楽しめるたくさん施設があります。
 ゆったりとした造りの公園内に、水遊びができる噴水広場がある西部公園。
 屋内で体を動かせる体育室や子ども用の図書室、市内唯一のプラネタリウムがある児童センター。
 ユニバーサルデザインの広い敷地にジョギングや車いすでも楽しめる散策コースがあり、誰もが自然に親しめるいせさき市民のもり公園。
 競技会なども開かれる50mプールや2種類のスライダー、流れるプールなどがある、伊勢崎の夏を代表する施設ともいえる市民プール。
 夏を楽しむ過ごすため、家族そろってお出かけください。
問い合わせ
 ●西部公園・いせさき市民のもり公園 公園緑地課(内線5428)
 ●児童センター ☎(23)6463
 ●市民プール 華蔵寺公園運動施設管理事務所 ☎(23)7015

図書館インフォメーション

<http://www.library.isesaki.gunma.jp>

伊勢崎市図書館 ☎23-2346

8月の休館日 水曜日・26日(木)
■ としょかんこども会
 期日 8月7日(土)
 時間 午後2時開始
 内容 「だるまちゃんがころんだ」の皆さんによる絵本や紙芝居の読み聞かせ

境図書館 ☎74-0209

8月の休館日 月曜日・27日(金)
■ 名作映画会
 「アイ・ラブ・ピース」
 期日 8月8日(日)
 時間 午後2時開始
■ 北川鎮さんの手作り紙芝居
 「峠の老い桜」
 期日 8月14日(土)
 時間 午前11時開始
 会場 境絹の館(境図書館隣)

こども映画会

「学校の怪談」
 期日 8月22日(日)
 時間 午後2時開始

市民プラザ図書館 ☎32-9488

8月の休館日 第2・4火曜日

赤堀図書館 ☎63-1200

8月の休館日 第1・3火曜日・27日(金)
■ 図書館を使った「調べる」学習賞コンクール入賞作品の展示
 期間 7月31日(土)から8月20日(金)まで

「子馬の会」の皆さんによる読み聞かせ

期日 8月7日(土)
 時間 午後2時開始
 会場 赤堀芸術文化プラザロビー



あずま図書館 ☎62-9988

8月の休館日 月曜日・27日(金)
■ 夏休み特別アニメシアター
 「ウルトラマン 2・3・4」
 期日 8月5日・12日・19日の木曜日
 時間 午後1時30分開始

名作シアター

「夏服の少女たち」
 期日 8月15日(日)
 時間 午後1時30分開始

おすすめ新着図書情報

大人の本

私たちに物語がある 角田光代/著
 ひとり語り 吉行和子/著
 終点のあの子 柚木麻子/著
 「悪」と戦う 高橋源一郎/著
 火群のごとく 今森光彦/写真・文
 ずきがいっぱい マーガレット・ワイズ・ブラウン/作
 どうしちゃったの？ねずみくん なかえよしを/作
 ふたりのプリンセス シヤノン・ヘイル/作
 なかないで、毒きのこちゃん デイジー・ムラースコヴァー/作

子どもの本

雑木林のおくりもの 今森光彦/写真・文
 ずきがいっぱい マーガレット・ワイズ・ブラウン/作
 どうしちゃったの？ねずみくん なかえよしを/作
 ふたりのプリンセス シヤノン・ヘイル/作
 なかないで、毒きのこちゃん デイジー・ムラースコヴァー/作

まゆドーム 子供のもり公園伊勢崎 ☎31-3778 <http://www.mayu-dome.jp>

体験学習名	期日・時間	対象	定員	内容	参加料	申し込み
楽しく描こう 絵手紙	8月1日(日) 午後1時30分	小・中学生とその保護者	20人	花や葉をよく見ながら絵を描き、気持ちを込めた文章を添えて絵手紙にします	100円	7月25日(日) 午前9時30分開始
カブトムシとクワガタを育てよう	8月7日(土) 午後1時30分	4歳から中学生	15人	カブトムシやクワガタの飼育方法を学び実際に自分で育てます	100円	
まゆ工作	8月8日(日) 午後1時30分	4歳から中学生	15人	座繰り体験をしたり、まゆで小物を作ったりします	100円	
色が変わる魔法のストラップ	8月14日(土) 午後1時30分	小・中学生とその保護者	15人	日光に当たると色が変わるビーズを使って、ストラップを作ります	200円	
カメレオンスライム	8月15日(日) 午後1時30分	4歳から中学生	20人	日光に当たると色が変わるスライムを作って遊びます	100円	
草木染め(藍)	8月21日(土) 午後1時30分	4歳から中学生とその保護者	15人	身近な植物を使った草木染めで、ハンカチなどの布を絞り染めます	200円	
ペットボトルロケット	8月22日(日) 午後1時30分	小・中学生	15人	ロケットの原理を勉強して、ペットボトルで作ったロケットを飛ばして遊びます	100円	

●各体験学習とも小学3年生以下は保護者の付き添いが必要です。

今月の休館日=火曜日と21日(水) 8月の休館日=火曜日

母子家庭自立支援事業

就労・自立を目指す母子家庭の母親を応援するため、次の事業を実施しています。
 ※要件がそれぞれ異なるため、申請する前に必ず相談してください
 問い合わせ 児童家庭課(内線5234)

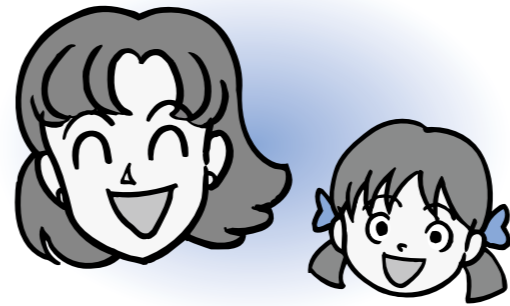
【自立支援教育訓練給付事業】

雇用保険の教育訓練給付受給資格のない人が、あらかじめ指定されている講座(ホームヘルパー・医療事務など)を受講した場合、掛かった費用の一部を支給します。
対象 児童扶養手当受給者または同様の所得水準の人
支給額 受講に掛かった費用の2割に相当する額
 ※上限は10万円、下限は4000円です
【高等技能訓練促進費等事業】
 看護師・准看護師・保育士・介護福祉士など就職に役立つ資格取得を目指す、養成機関で2年以上修業し、対象資格を取得見込みの人に、訓練促進費などを支給します。
対象 児童扶養手当受給者または同様の所得水準の人

【自立支援プログラム策定事業】

自立を促進するため、個々の状況に応じた支援計画を策定し、就職をサポートする事業です。
対象 児童扶養手当受給者または同様の所得水準の人

※平成24年3月31日までに修業を開始している人に限りです
支給期間 修業している期間
支給額
 ●市民税非課税世帯 14万1000円
 ●市民税課税世帯 7万5000円



父子家庭に児童扶養手当を支給します

児童扶養手当法が改正され、母子家庭などの母親や父母のいない子どもの養育者に加え、新たに父子家庭などの父親も支給の対象になりました。すでに受け付けを開始していますので、対象者は申し込みをしてください。
 問い合わせ 児童家庭課(内線2135)・各支所住民福祉課

対象 次のいずれかの条件に該当する子どもを養育し、生計を同じくしている父子家庭などの父親
 ●18歳(障害児は20歳)に達する日以降の最初の3月31日までの間の子ども
 ●母親が次の①②③いずれかの状況にある子ども
 ①父親と離婚
 ②死亡または生死不明
 ③重度の障害者
 ※所得や年金受給などの状況により、対象とならない場合があります
支給額 月額4万1720円(9850円)
 ※所得に応じて支給額が変わります

インターネットで公有財産を売却します

インターネットで
 公用車2台(幼児送迎用マインクバス1台・普通乗用車1台)を「ヤフー・官公庁オークション」で売却します。
申込期間 7月20日(火)午後1時から8月6日(金)午後2時まで
入札期間 8月19日(木)午後1時から26日(木)午後1時まで
【下見会】
期日 7月30日(金)
時間 午前10時～午後4時
会場 あずまダストセンター
 ※下見会以外で現物を確認する機会はありませ
問い合わせ 管財課(内線2627)

浄化槽の設置を補助します

【新規設置】
対象 窒素除去機能または窒素・リン除去機能のある高度処理浄化槽を設置する人
補助額 5人槽 15万円、7人槽 18万円、10人槽 21万円
【転換設置】
対象 次のいずれかの人が単独処理浄化槽およびくみ取り槽を適正に撤去し、高度処理浄化槽を設置する人
 ●単独処理浄化槽を雨水貯留槽に改修し、高度処理浄化槽を設置する人
補助額 5人槽 35万円、7人槽 38万円、10人槽 41万円
問い合わせ 下水道管理課(内線2258)

▶国定赤城神社奉納獅子舞



濃い紫色に咲き誇るハナショウブ

6月13日、見頃を迎えたハナショウブに彩られて、「あずま水生植物公園まつり」が開催されました。濃い紫色一色に染まった会場では、野だてや獅子舞、ハナショウブの苗の無料配布などが行われ、来場者は初夏の1日を楽しんでいました。



◀紫のカーペットを敷き詰めたよう



▶しじりりと響き渡る琴の音



◀ミスひまわり2009の撮影会



▶あたり一面のハナショウブに包まれて

女堀を埋め尽くす、紫のハナショウブ

6月12日・13日、国指定史跡「女堀」の遺構に植えられたハナショウブが咲き乱れる中、「赤堀花しょうぶ園まつり」が開催されました。イベント会場では、ハナショウブの苗の無料配布や琴・和太鼓の演奏などが行われ、大勢の来場者でにぎわいました。



◀AEDの使い方を学ぶ参加者

モスクに集う皆さんが防災訓練

6月25日、伊勢崎警察署の指導の下、伊勢崎モスク（イスラム教の礼拝所）に集う皆さんを対象にした防災訓練が行われました。大きな地震を想定した避難訓練のあと、消防署の職員による消火器やAEDの使い方の説明などが行われ、参加した皆さんは熱心に聞き入っていました。



▶ていねいにじっくり植えます



▲力を合わせてジャガイモを掘ったよ

自然とふれあい、交流を深めよう

7月3日・4日、本市と長岡市寺泊地区の子どもたち48人が参加して、「都市地方連携推進事業」が行われました。キャンプファイアーや農業体験（ジャガイモ掘り・田植え）を通して、子ども同士の交流を深めていました。



▶ミスひまわり2010に選ばれた3人

ミスひまわり2010が決定

6月19日、「ミスひまわりコンテスト」が文化会館で行われ、ミスひまわり2010に小林詩央里さん（写真左）・伊能真美さん（写真中央）・今井央華さん（写真右）の3人が選ばれました。これから1年間、市のさまざまなイベントに参加するなど、活躍が期待されます。

伊勢崎オート

売上金は機械工業の振興・社会福祉の増進などに広く役立てられています

- ◆山口シネマ杯争奪戦
7/24・25・26・27
- ◆【場外発売】GIIサマーチャンピオンズカップ2010(浜松)
7/24・25・26・27・28
- ◆【場外発売】千葉県営第2回2節(船橋)
7/29・30・31・8/1
- ◆【場外発売】飯塚市営第5回1節(飯塚)
7/29・30・31・8/1
- ◆【場外発売】川口市営第7回1節(川口)
8/2・3
- ◆第34回群馬テレビ杯争奪戦
8/5・6・7・8・9
- ◆【場外発売】浜松市営第4回2節(浜松)
8/5・6・7・8



市民アートフェスティバル2010

部門・期間
 ●日本画・洋画=10月29日(金)から11月1日(月)まで
 ●書=11月5日(金)から8日(月)まで
 ●彫刻工芸・手芸=11月12日(金)から15日(月)まで
時間 午前10時～午後6時
 ※各部門とも最終日は午後4時まで
会場 境総合文化センター

市民アートフェスティバルへの出品作品を募集します

対象 市内に在住・在勤・在学の15歳以上の人
 ※中学生は除きます
内容 下表のとおり
 ※日本画・洋画・書は1人1点、彫刻工芸・手芸は1人2点まで
参加料 1点につき800円
 ※参加料は作品の搬入時にお支払いください
申し込み 9月30日(木)までに申込書を文化観光課・各支所経済振興室・各公民館へ
 ※申込書は申し込み先にあります
問い合わせ 文化観光課(内線3352)

募集作品一覧

部門	種類	規格
日本画	水墨画・墨彩画・極彩画	10号～30号(軸装は除きます) 版画は6号～30号、額装(ガラスは不可、アクリル板は可)には、つりひもを付けてください
洋画	油彩画・水彩画・版画・パステル画など	半切縦横形式は170cm×55cm以内 正方形91cm×91cm(3尺×3尺)以内で、すべて本表装にしてください。額装(ガラスは不可、アクリル板は可)には、つりひもを付けてください
書	漢字・かな・墨象・漢字かな交じり書・刻字・篆刻	1m×1mのスペースに入るもの
彫刻工芸	陶芸・漆芸・彫刻・彫金・彫塑・鍍金・硝子工芸・皮革工芸・木竹工芸・籐工芸・その他	平面作品は、縦2m×横1m以内のもの 立体作品は1m×1mのスペースに入るもの
手芸	編物・刺繍・パッチワーク・染色・切り絵・ちぎり絵・押し絵・押し花・紙工芸・レザークラフト・人形(紙・粘土・木目込み)・その他	平面作品は、縦2m×横1m以内のもの 立体作品は1m×1mのスペースに入るもの

6号=長辺40.9cm×短辺31.8cm・27.3cm・24.3cm
 10号=長辺53.0cm×短辺45.5cm・41.0cm・33.3cm
 30号=長辺90.9cm×短辺72.7cm・65.2cm・60.6cm

夏季バレーボール大会

スポーツ振興課(☎301302)
 参加を希望するチームは、申し込みの上、代表者会議に参加してください。
期日 8月29日(日)
時間 午前8時30分開会
会場 市民体育館
対象 市バレーボール協会に登録したチーム
内容 女子9人制
参加料 3000円
申し込み 8月16日(月)までに直接スポーツ振興課(市

なぎなた体験教室

境運動施設管理事務所(☎741113)
期日 8月21日から9月11日までの土曜日(全4回)
時間 午後4時30分～6時30分
会場 境武道館
対象 市内に在住・在勤・在

市民ゴルフ大会

スポーツ振興課(☎301302)
期日 10月17日(日)
会場 新玉村ゴルフ場(玉村町)
対象 市内に在住・在勤のアマチュアの人

市民小学生以上の学童

学童の小学生以上の学童
定員 15人(先着順)
内容 初心者向けの内容です
参加料 無料
申し込み 7月26日(月)から8月16日(月)までに境運動施設管理事務所へ

傍聴しましょう

教育委員会7月定例会

期日 7月23日(金)
時間 午前10時開始
会場 教育研究所
定員 7人(先着順)
申し込み 当日の午前9時30分から9時50分までに直接会場へ
問い合わせ 教育委員会総務課(内線2436)

市民スポーツの日

華蔵寺公園運動施設管理事務所(☎237015)
期日 8月1日(日)
 ※天候などの理由で中止する場合もあります
時間 午前9時～午後5時
 ※会場①は午前9時・11時・午後1時・3時の4回(各1時間45分)
会場
 ①市民体育館・第二市民体育館・市民球場・陸上競技場
 ②赤堀体育館
 ③あずま総合運動公園テニスコート
対象 市内に在住・在勤・在学の人
 ※小学生(トレーニング室は中学生)までは保護者同伴で利用してください
申し込み 当日直接会場へ
問い合わせ
 ①華蔵寺公園運動施設管理事務所
 ②赤堀運動施設管理事務所(☎621930)
 ③あずま運動施設管理事務所

ナイターテニス教室

華蔵寺公園運動施設管理事務所(☎237015)
期日 8月20日から9月13日までの月・金曜日(全8回)
時間 午後7時～8時30分
会場 市民球場
対象 市内に在住・在勤の人
 ※学生は除きます
定員 40人(先着順)
参加料 1500円
申し込み 8月7日(土)から15日(日)までに参加料を

県スポーツリーダー養成講習会兼スポーツ少年団認定員講習会

スポーツ振興課(☎301302)
期日・会場
 ●10月9日(土)・10日(日) 草津町役場
 ●11月20日(土)・21日(日) 神流町コイコイアイランド会館
 ●11月27日(土)・28日(日)

吉岡町文化センター

●12月4日(土)・5日(日)
時間 午前9時～午後6時
対象 スポーツ少年団に登録している指導者・来年度新規登録予定の指導者
定員 各100人(先着順)
参加料 1人1500円
申し込み 8月2日(月)までに直接スポーツ振興課(市民体育館内)へ

スポーツ

株式会社エヌシーぐんま(NCぐんま)の商品券をお持ちの人へ

株式会社エヌシーぐんま(NCぐんま、前橋市)が破産したため、使用できなくなった同社発行の商品券(旧商号「株式会社前橋専門店会」発行の商品券を含みます)をお持ちの方は、法律に基づき同社の発行保証金からの還付を申し出ることができます。申し出には所定の申出書、商品券が必要です。詳しくはお問い合わせください。

※手続きの都合上、還付は申し出金額未済となります
受付期間 8月31日(火)まで
【郵送で申し出の場合】
あて先・問い合わせ 〒330-9716 埼玉県さいたま市中央区新都心1-1 さいたま新都心合同庁舎1号館 関東財務局 理財部 金融監督第5課(☎048-600-1152)
【直接窓口で申し出の場合】
会場・問い合わせ 関東財務局前橋財務事務所 理財課(前橋合同庁舎内、☎027-221-4491)
時間 午前9時～午後5時
 ※土・日・祝日は除きます

市税納付窓口

期日 土・日曜日
時間 午前9時～午後3時
 ※毎月第4日曜日は午前9時～午後3時の間に、スペイン語・ポルトガル語の通訳がいます
会場 市役所本館1階3番窓口
内容 市県民税・固定資産税・軽自動車税・国民健康保険税の納付および納付相談
問い合わせ 納税課（内線3276）

Portuguese Pagamento de impostos de cidade.
Dia sábados e domingos
Horário Das 9:00 ~ 15:00 hs
 ※No 4º domingo do mês, das 9:00 ~ 15:00 hs haverá um intérprete de português e espanhol.
Local Andar térreo do prédio (novo) da prefeitura central 1 andar balcão 3
Pagamento e consultas sobre pagamentos de imposto residencial (municipal e provincial) imposto de imóveis, imposto de veículos de pequena porte, imposto de seguro nacional de saúde.
Informação Depto de Reconhecimento de Impostos (Nozei-ka) Tel. 24-5111 (ramal.3276)

はじめての親子リトミック教室
 文化観光課（内線3452）
期日 9月15日・22日・10月6日・20日・27日・11月10日・17日・24日の水曜日（全8回）
時間 午前10時～11時
会場 境総合文化センター
対象 1歳の子どもの保護者
定員 親子10組（先着順）
内容 親子でふれあいながら音楽を通してリズムや歌遊びなどを楽しみます
参加料 2800円
申し込み 8月15日（日）午前9時から境総合文化センター（☎2222）
初心者やのびのびな教室
 南公民館（☎260303）
期日 8月17日（火）・19日（木）・20日（金）・24日（火）（全4回）
時間 午前9時～10時
会場 南公民館
対象 初めてそろばんを習う小学3年生以上の人
定員 25人（先着順）
参加料 300円（テキスト代）
申し込み 7月26日（月）午前9時から参加料を添えて南公民館へ

市民の善意
 次の皆さんから、寄付・寄贈がありました。ありがとうございました。
 ♥ 岩村佐津江さん（連取町）から市養護老人ホームへ液晶テレビ2台
 ♥ 梅原みよさん（本関町）から市養護老人ホームへ壁掛け飾り42点・人形14点
 ♥ 北第二小学校平成21年度卒業生から同校へジェットヒーター1台
 ♥ 丸橋鳴峰さん（馬見塚町）から境総合文化センターへ書作品「凛厳」1点
 ♥ 青木ことさん（前橋市）から市労働課へ伊勢崎銘仙の着物2着・かいまき1着
 ♥ 大木あや子さん（馬見塚町）から市労働課へ伊勢崎銘仙の着物1着・羽織1着・かいまき1着
 ♥ 関根チヨさん（中央町）から市労働課へ伊勢崎銘仙の着物1反
 ♥ 須田とみ子さん（馬見塚町）から市労働課へ伊勢崎銘仙の反物5反
 ♥ 橋本正樹さん（若葉町）から市労働課へ伊勢崎銘仙の着物7着・羽織2着

8月 日曜日・祝日の当番医

内科・外科・耳鼻咽喉科・眼科
時間 午前8時30分～翌午前8時30分
会場 伊勢崎佐波医師会病院（下植木町、☎24-0111）
 ※耳鼻咽喉科・眼科は午前中だけ
小児科
時間・会場
 ●午前8時30分～午後5時＝伊勢崎佐波医師会病院（☎24-0111）
 ●午後5時～翌午前8時30分＝伊勢崎市民病院（☎25-5022）
 ※午後6時から翌午前8時30分までは専門医でない場合もありますが、主に小児科系の医師が対応します
 ※月曜日から土曜日までの小児科夜間診療（午後8時～11時）は、伊勢崎佐波医師会病院が対応します
 ※休日・夜間に診療している病院を消防本部救急テレホンサービス（☎23-1299）で案内しています
 ※子どもの救急相談（#8000）では、病院のかかり方や家庭での対処方法について相談に応じています

歯科
受付時間 午前10時～午後2時30分
会場 伊勢崎佐波歯科医師会休日歯科診療所（社会福祉会館内、上泉町、☎23-2772）
産婦人科・接骨院

	産婦人科	接骨院
1日（日）	伊勢崎佐波医師会病院（☎24-0111）	永井接骨院（☎63-4788） 須永接骨院（☎21-7321）
8日（日）	伊勢崎市民病院（☎25-5022）	みんなの接骨院（☎61-5838） おのづか接骨院（☎23-1139）
15日（日）	伊勢崎佐波医師会病院（☎24-0111）	田部井接骨院（☎74-2309） 倉林接骨院（☎32-8212）
22日（日）	伊勢崎市民病院（☎25-5022）	三輝接骨院（☎63-5568） 根岸接骨院（☎25-4396）
29日（日）	伊勢崎佐波医師会病院（☎24-0111）	三村接骨院（☎74-0536） ねざし接骨院（☎22-2350）

休日の漏水などの連絡先

電宮浄水場（☎24-1760）または下記の水道指定工事店へ連絡してください。
 ●8月1日（日）丸新設備工業（☎25-0554）
 ●8月7日（土）豊鉄水工業（☎32-1526）
 ●8月8日（日）丸橋設備（☎25-2412）
 ●8月14日（土）栗原建設（☎25-6720）
 ●8月15日（日）矢島設備（☎24-5840）
 本庄市給水区域（境島村の利根川右岸地域）は本庄市水道部水道課（☎0495-22-2151）へ、深谷市給水区域（境平塚の利根川右岸地域）は深谷市水道部工務課（☎048-574-6661）へ連絡してください。



保健

健康管理センター（☎23-6675）
赤堀保健センター（☎20-2210）
あずま保健センター（☎62-9918）
境保健センター（☎74-1363）
医師による健康相談
健康管理センター
期日 8月3日（火）
受付時間 午後1時～2時
会場 健康管理センター
内容 医師・保健師・栄養士による相談のほか、血圧・血糖・尿検査もできます
 ※電話予約ができます
こころの健康相談
期日・会場
 ●8月18日（水）＝健康管理センター
 ●8月19日（木）＝伊勢崎保健福祉事務所（下植木町内、☎25066）
 ●8月31日（火）＝赤堀保健福祉センター
受付時間 午後2時～3時
 ※伊勢崎保健福祉事務所は午後1時30分開始
内容 心の悩みや不安、対人関係の悩みなど、心の健康に關し、専門医が相談に応じます

お知らせ

伊勢崎保健福祉事務所（☎250660）
子育てJUNO相談
期日 8月27日（金）
時間 午後2時～4時
会場 伊勢崎保健福祉事務所（下植木町）
対象 妊産婦・乳幼児から思春期の子どもの保護者
内容 小児精神科医による医学的診断を含む相談、助言・指導
参加料 無料
申し込み 伊勢崎保健福祉事務所へ
水道メーター・止水栓の調査にご協力を
給水課（☎30-2300）
 給水装置の安全管理と水を有効に利用するための資料を更新することを目的として、宅内の水道メーター類・道路上の止水栓などの調査を行います。
 調査員は身分証明書や腕章を身に付け、あらかじめ了解を得て立ち入りますので、ご

地域生活支援 ネットワーク会議
障害福祉課（内線5205）
期日 8月17日（火）
時間 午後2時～4時30分
会場 渡良瀬養護学校しらがね分校（前橋市）
対象 市内・玉村町内に在住の特別支援教育学校・特別支援学級の在校生・卒業生とその保護者
申し込み 7月30日（金）までに電話で前橋高等養護学校伊勢崎分校（☎74-1991）へ
赤城ふれあいの森まつり
農政課（内線3405）
期日 8月7日（土）
時間 午前10時～午後4時
会場 県立赤城ふれあいの森（前橋市）
内容 木工教室や塗り絵コンテスト・丸太切り体験など
問い合わせ 森と木のまつり実行委員会（☎027-261-0615）
協力ください。
 ※この調査に伴う、物品の販売などの営業活動は一切ありません
 平成23年2月15日（火）まで
給水区域全域

講座

アロマ&ハーブ教室
豊受公民館（☎0350）
期日 8月19日（木）
時間 午後1時30分～3時30分
会場 豊受公民館
対象 市内に在住・在勤・在学の5歳以上の人
 ※小学生までは保護者同伴で参加してください
定員 20人（先着順）
内容 夏に合うアロマブレンドやハーブ入りせっけん作りなど
参加料 800円
申し込み 7月26日（月）午前9時から参加料を添えて豊受公民館へ
男の酒のオツマミ作り教室
あずま公民館（☎620115）
期日 8月12日（木）
時間 午後7時～8時
会場 あずま公民館
対象 市内に在住の男性
定員 16人（先着順）
参加料 700円（材料費）
申し込み 7月29日（木）からあずま公民館へ

8月の各種相談

人権法律行政相談 人権課(内線2310)

期日・会場
 ●8月 6日(金) = 市役所東館5階中会議室
 ●8月10日(火) = あずま支所2階小・中会議室
 ●8月17日(火) = 境支所2階第2・3会議室
 ●8月24日(火) = 赤堀支所2階第2・3会議室
時間 午後2時~4時
申し込み 期日の7日前から電話で会場ごとに次の課へ
 ●市役所=人権課(内線2310)
 ●あずま支所=あずま支所庶務課(☎62-1311)
 ●境支所=境支所庶務課(☎74-1111)
 ●赤堀支所=赤堀支所庶務課(☎62-1151)

青少年相談 青少年指導センター(☎23-8080)

期日 月曜日から金曜日まで
時間 午後1時~5時
会場 青少年指導センター(紺の郷内)

消費生活相談 消費生活センター(☎20-7300)

期日 月曜日から金曜日まで
時間 午前9時~午後4時
会場 消費生活センター(紺の郷内)

農地相談 農業委員会事務局(内線3158)

期日 水曜日
時間 午前8時30分~午後4時
会場 農業委員会事務局

心配ごと相談 社会福祉協議会(☎25-4546)

期日・会場
 ●月曜日=社会福祉協議会
 ●火曜日=社会福祉協議会赤堀支所(☎62-0066)
 ●水曜日=社会福祉協議会あずま支所(☎20-2666)
 ●金曜日=社会福祉協議会境支所(☎74-5294)
時間 午後1時~4時(受付=午後3時まで)

生活保護相談 社会福祉課(内線5227)

期日 月曜日から金曜日まで
時間 午前8時30分~午後5時15分
会場 社会福祉課

児童家庭相談 児童家庭課(内線5234)

期日・会場
 ●月曜日から金曜日まで=家庭児童相談室(児童家庭課内)
 ●8月 4日(水)=児童センター(☎23-6463)
 ●8月18日(水)=境児童センター(☎70-6100)
 ●8月25日(水)=きく児童館(☎61-0600)
時間 午前10時~午後1時
 ※家庭児童相談室=午前8時30分~午後5時15分

母子相談 児童家庭課(内線5234)

期日 月・火・木・金曜日
時間 午前10時30分~午後5時15分
会場 児童家庭課

教育相談 教育研究所(☎30-1234)

期日 月曜日から金曜日まで
時間 午前9時~午後5時
会場 教育研究所

高齢者健康相談 ふくしプラザ(☎26-7733)

期日 8月12日・26日の木曜日
時間 午後1時30分~2時30分
会場 ふくしプラザ

おとしよりなんでも相談 ふくしプラザ(☎26-7733)

期日 木曜日
時間 午前10時~午後3時
会場 ふくしプラザ
 ※電話での相談は、☎26-7744へ

広報いせさき・庁用封筒 有料広告の掲載を始めます

広告掲載の目的

本市では現在、市民サービスの充実のため、事務事業の見直しを進め、経費の削減・節減に努めています。しかし、これからは経費を減らすだけでなく、新たな自主財源を確保することが求められてきています。そこで本市では、本年度から「広報いせさき」と「庁用封筒」への有料広告の掲載を始めます。

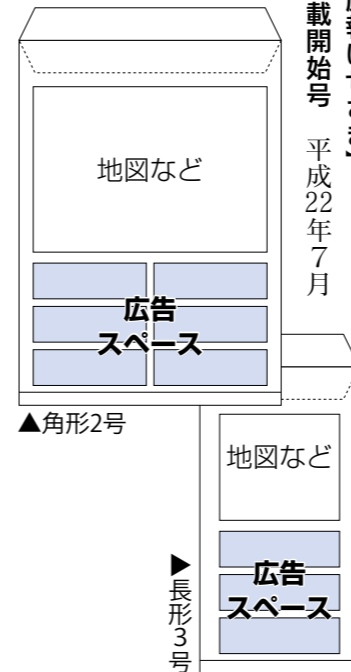
広告の内容

広報いせさきと庁用封筒への広告の募集・作成は、広告代理店(東栄広告・☎027-210-5231)が行っています。

【広報いせさき】

掲載開始日 平成22年7月

庁用封筒の裏面



【庁用封筒】
 本年度印刷するものから
 広告の掲載を始め、8月頃
 から使用します。

掲載開始日 平成22年7月

掲載位置 角形2号・長形3号

掲載位置 いずれも裏面の
 下半分(左図参照)

※庁用封筒に関する広告の
 募集は終了しています

問い合わせ 総務部総務課
 (内線5314)

16日号
 掲載位置 裏表紙の裏面1
 ページ

※広報いせさきの広告に関
 する募集・掲載料などは、
 広告代理店にお問い合わせ
 ください

問い合わせ 広報課(内線
 5405)