

魅力ある高校生にインタビュー

No.031

## 明日へ ジャンプ

本当は人見知りで恥ずかしがりや  
だけど部活では  
みんなをまとめる頼もしい先輩

市立伊勢崎高等学校 3年 上田絵夢さん



吹奏楽部の上田絵夢さんは、一つ上の学年の部員がいなかったため、1年生の時に3年生が引退してからずっと、部長を務めてきました。「先輩が引退すると、部員が1年生の6人だけになってしまいました。人数が少なく、演奏できる曲が限られていましたが、みんなで一つになって練習に取り組みました」

2年生になった時、四ツ葉学園中等教育学校が開校し、高校生だけでなく、中学生も入部してきました(※)。「新入生が入ってきて、一挙に大所帯になりました。始めは、年齢の違うそれぞれの新入部員にどう接したらよいか戸惑いました。そこで、私は口数の少ない先輩として、副部長はどんな声を掛ける先輩として、自分の性格をうまく生かして役割を分担し、先輩を率いてきました」

今年、最後の県吹奏楽コンクールを迎えました。目標の金賞に届かなかった昨年の悔しさをばねに、もう一度基礎練習から積み重ねてきました。「結果は、念願の金賞でした。でも、西関東吹奏楽コンクールへの出場は、次点で逃して



### プロフィール

うえだ・えむ

ステージ上で演奏したり、部長として部を切り盛りしたりしてきたけれど、実は恥ずかしがりやで、人前に立つのが少し苦手。しかし、ひとたびユーフォニウムを奏できれば、柔らかに安心感のある音色が、部員を支え、聴衆を包み込む。

しまいました。この夢は後輩に託します」

今は部活を引退し、もうすぐ受験、そして卒業です。「人見知りなので、高校生活が始まる時は心配ばかりしていました」

しかし、そんな心配をよそに、部活を通してたくさん友達ができ、先輩・後輩という関係が築け、気が付けば高校3年間で、掛け替えのない時間になりました。

「まだ卒業したくないな」

インタビューの途中、ふと彼女がこぼした言葉に、樂しかった高校生活への思いが込められていました。

※コンクールなどには、中学生も高校生と一緒に出場します

### 編集後記

最高のシャッターチャンスは、誰にでも平等に訪れる。だけど、それをとらえられるのは、カメラを持って、その瞬間に感動した人だけ。

今回の特集で、高校生が撮った写真を見て、その思いをより強くした。通学中の何気ない風景も、高校生の目には、大人と違って映っている。そんな写真は、プロにも撮れない、ハッとさせられる一枚だ。

理屈や技術よりも先に、まず自分の心を磨こう。高校生たちは、私を写真の基本に立ち返らせてくれた。

(ま)

**伊勢崎オート** 売上金は機械工業の振興・社会福祉の増進などに広く役立てられています

- ◆【場外発売】飯塚市営第8回2節(飯塚)  
12/24・25・26
- ◆【場外発売】スーパースターフェスタ2010SG  
第25回スーパースター王座決定戦(川口)  
12/27・28・29・30・31
- ◆第6回大手文蔵杯争奪戦  
1/2・3・4
- ◆【場外発売】千葉県営第1回2節(船橋)  
1/5・6・7

特集

高校生が撮った  
いせさき



主な内容

- P12-14 伊勢崎市の家計簿  
平成21年度決算報告・平成22年度上半期予算の執行状況
- P15-17 人事行政の運営状況
- P18 年末年始の業務案内



**無題**  
 県立伊勢崎清明高校  
 横田瑞穂  
 教室の中から、いすに座った状態で撮りました。低い目線で見ると、見慣れた風景も少しだけ変わって見えました。  
 教室から見た第一中学校

学  
 みんなで一緒にいることが とても楽しい  
 みんながいるから 学校に行きたくなる  
 慣れ親しんだ教室 友だち 先生  
 いつもの風景 音 におい  
 どれも私の大切な宝物



**故郷**  
 県立伊勢崎清明高校  
 清水彩花  
 見慣れた友人の後ろ姿と街に、「故郷」という言葉が似合うと思い、撮影しました。  
 茂呂町一丁目の交差点



**見上げる教室**  
 県立伊勢崎清明高校  
 横堀愛美  
 毎日見慣れている教室でも、床から見た教室は少しだけ違う雰囲気になるので、撮ってみました。  
 清明高校の教室



特集 高校生が撮った いせさき

高校生が見つけた、私のいせさき

市内の高校写真部の生徒が、思い思いの場所で、自由にいせさきの写真を撮りました。

生徒たちは今、勉強や部活に忙しい、人生で最も充実している時期といえる高校の3年間を、いせさきで楽しんでいきます。

また、徒歩や自転車、電車で移動する高校生は、自動車を使う大人とは違ったみずみずしい感性で、ものを見たり、考えたりすることが出来ます。

高校生は、大人では気付かない、自分たちだけのいせさきの魅力や楽しみ方を知っているといっているかもしれません。

そんな「私のいせさき」の姿を写真という形で残し、ほかの人に伝えることは、私たちのまちにとって大切な財産になるはずです。

本特集では、「学」「空」「華」「時」のテーマに分けて写真を紹介していきます。高校生が撮影したいせさきの姿を、ぜひご覧ください。

参加してくれた高校と写真部の皆さん

県立伊勢崎高校 井手口睦美さん・坂根幸子さん 県立伊勢崎清明高校 清水彩花さん・榎本汐里さん・横田瑞穂さん・横堀愛美さん・美田野葵さん 県立伊勢崎興陽高校 松村歩さん 県立伊勢崎商業高校 川口里奈さん・瀧上華帆さん 市立伊勢崎高校 大河原永里加さん・本間弥来さん



## 2人と1匹

市立伊勢崎高校  
本間弥来

動物と人を一緒にとりたいなあと思っていたら、たまたま通りかかったので、撮りました。

広瀬川サイクリングロード



## 自然の産物

県立伊勢崎清明高校 横田瑞穂

登校時に見た山と雲海が直感的に良いな。と思った。その場所だけが、違う世界のように見えた。

赤城山と雲海

## 市民のもりの水鏡

県立伊勢崎商業高校 川口里奈

伊勢崎市民の憩いの空間、「いせさき市民のもり公園」の池に写る夏の緑が鮮やかでした。ほっとする感じを伝えたいと思いました。

市民のもり公園、山王町



## 伊勢崎のスカイツリー

県立伊勢崎清明高校 榎本汐里

空の青さと昔の建築物のバランスが美しいと思い、思わずシャッターを押しました。

旧時報鐘楼

## 帰り路

県立伊勢崎商業高校  
瀧上華帆

下校の帰宅路、宮郷中学校の北側、色づきはじめた稲穂の向こうに見える赤城山。伊勢崎から見た赤城山のずっしりした感じを伝えたいと思いました。

赤城山と田園の風景



# 空

昨日と明日をつなぐ 今日  
刻々と表情を変えてゆく  
誰かにとっては いつも  
の風景でも 私にとっては  
今、確かにここにいると  
いう証し そんな瞬間を  
そっとカメラで手に入れた



### コスモス畑

県立伊勢崎清明高校  
美田野葵

一本のコスモスを中心に撮  
ることで、コスモス畑の広  
さといせさきの明るさを表  
現したかったから。  
みやごうコスモス、田中島町

### ざっばー

県立伊勢崎興陽高校  
松村歩

いせさきまつりで子どものみこしコンクールがあり、水を掛けられなが  
らみこしを担いでいる子どもたちがかわいいと思い、撮影しました。

いせさきまつり、本町通り周辺



### ひまわり

県立伊勢崎商業高校  
川口里奈

伊勢崎市の象徴である華蔵寺公園遊園地の大  
観覧車「ひまわり」を撮り、伊勢崎市をア  
ピールしたいと思いました。

華蔵寺公園遊園地、華蔵寺町

# 華

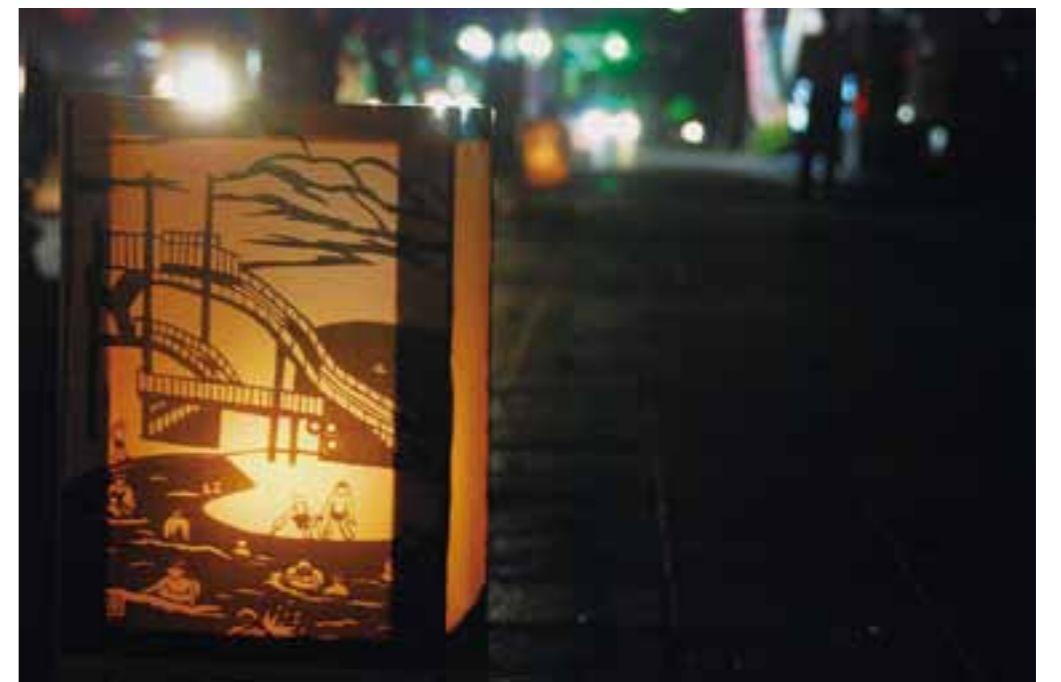
この一瞬の 華やかな光景を  
いつまでも 残しておきたいから  
足を止め カメラを構え  
熱い思いを込めて シャッターを切る  
そのとき風が 髪を揺らした

### 燈華会

県立伊勢崎高校  
坂根幸子

いつもと違った伊勢崎が見ら  
れるから！とってもキレイで  
した！

いせさき燈華会、いせさき明  
治館前





**マンホール**

県立伊勢崎清明高校  
清水彩花

普段気にとめることの少ない足元のマンホールをあえて被写体にし、身近な伊勢崎を写しました。  
20年ほど前から使われている、マンホールのふた



**変わらない物** 県立伊勢崎清明高校 榎本汐里

今も伊勢崎に残る昔の建物。今の私たちが見ても素敵な雰囲気を感じます。  
いせさき明治館

# 時

「瞬間」を「永遠」に変えるカメラを片手に  
伊勢崎を巡った  
移り変わっていく時代に包まれながら  
ふと感じた「瞬間」は  
「永遠」に残したい伊勢崎だった

**いかパン**

県立伊勢崎高校  
井手口睦美

伊勢崎!!といえば、やはりコレ!!「いかパン」です。1回食べるとやみつきになる、そんな「いかパン」はまさに伊勢崎って感じがします。  
いせさきの新名物、新伊勢崎駅前



**サっちゃんち**

市立伊勢崎高校  
大河原永里加

帰り道、ちょっと目に付く駄菓子屋さんです。よく小学生がいるのを見かけます。  
サっちゃんち、寿町

**せまる猫**

県立伊勢崎清明高校  
横堀愛美

本当は連取の笠松を撮るつもりだったのですが、そこにいた猫がカメラに興味を持ったようで、偶然このようなショットが撮れてしまいました。  
連取のマツ、連取町



## 写真撮影を楽しもう!



写真撮影のヒントを紹介します。

### 楽しく撮影しよう

カメラはどんなものでも大丈夫。携帯電話についているカメラも十分な性能を持っています。風景・子ども・恋人など、好きなものを自由に撮りましょう。

### 撮影のルール・マナーを守ろう

入ってはいけないところに入って撮ったり、嫌がる人を無理やり撮ったりするのはルール・マナー違反です。人に迷惑を掛けなくても、いい写真は撮れます。撮影に夢中になり過ぎて気付かないうちにルール・マナーに違反していたなんてことにならないように注意しましょう。

### たくさんの人に見せよう

撮った写真はいろいろな人に見せて、感想を聞きましょう。デジタルカメラや携帯電話にはディスプレイが付いているので、撮った後すぐに見せられます。気に入った写真は、プリントしてみるのもお勧めです。ディスプレイでは気付かなかったことも、プリントすると新しい発見があるかもしれません。

### プリントができたら、ぜひ送ってください。

いい写真が撮れたら、プリントして広報課へ送ってください。広報いせさきでその写真を紹介し、紙面で紹介できない作品は、市ホームページに掲載します。

※応募作品は返却しません

**申し込み** 平成23年3月31日(木)までに、住所・氏名・電話番号・写真を撮影した理由を記入し、郵送で広報課へ

**あて先** 〒372-8501 今泉町二丁目410 市役所広報課

**問い合わせ** 広報課(内線5403)



# 高校生のみんなが 教えてくれたこと

「私のいせさき」を撮った写真部のみんな。何気ない日常も、大切な瞬間も、今しか撮れない写真を、楽しんで撮っています。

## 高校生が撮影した写真を市ホームページに掲載します。

高校生が撮影した写真で、特集の中で紹介できなかった作品を市ホームページに掲載します。ぜひご覧ください。

**期間** 平成23年3月31日(木)まで

**問い合わせ** 広報課(内線5403)

## 写真は人を 笑顔にする

特集に参加してくれた高校生に話を聞かせてもらうために、市立伊勢崎高校で、撮影会を開催しました。

普段は写真を撮影する立場の写真部の生徒たち。「撮られるのは慣れてない!」という声もちらほら聞こえてきましたが、笑顔で撮影に応じてくれました。

自己紹介や世間話をしていくうちに、初対面とは思えないほど、会場は和気あいあいとした雰囲気にとりわけ写真の話をしているときは盛り上がりつつありました。

最後は集合写真を撮影しました。わずかな時間でしたが、思い出に残るひとときとなりました。

## 写真は今を残し 後に伝える

この特集に参加した高校生は、自分たちしか撮影できない、「私のいせさき」を撮ってくれました。いつか自分が撮った写真をもう一度見たとき、当時はどんな高校生活を送っていたか、写真を撮った

ことが、自分にとってどんな意味があったか思い返すでしょう。

写真には、残す力と伝える力があります。美しい風景や愛する人の表情を写真に撮れば、自分が好きなきみに眺めて懐かしく思い出したり、人に思い出を話したりできます。それはとても素晴らしいことです。

皆さんも、写真を撮ってみませんか。



平成21年度 一般会計決算額

歳入総額 701億 765万円  
歳出総額 665億3711万円

※差し引き35億7054万円のうち、18億円を基金として積み立て、残りの17億7054万円を平成22年度一般会計に繰り越しました

家族が稼いだ給料（市税）・パート収入（使用料・手数料など）だけでは、支出の全てを賄うことができません。このため、親からの援助（国庫支出金・地方交付税など）や貯金の引き出し（繰入金）、ローンの借入（市債）を使って、上手に家計をやり繰りしています。これからも、市民の皆さんが、安心して安全に暮らせるように、行政を効率的に進め、限られた予算を有効に使っていきます。



| 収入                        |       |      |
|---------------------------|-------|------|
| 内容                        | 金額    | 割合   |
| お父さんの給料<br>市民税・固定資産税などの市税 | 211万円 | 42%  |
| 親からの援助<br>国庫支出金・地方交付税など   | 177万円 | 35%  |
| ローンの借入<br>市債              | 43万円  | 9%   |
| お母さんのパート収入<br>使用料・手数料など   | 41万円  | 8%   |
| 貯金の引き出し<br>繰入金            | 15万円  | 3%   |
| 前年からの繰越金<br>繰越金           | 13万円  | 3%   |
| 合計                        | 500万円 | 100% |

収入 500 万円と支出 475 万円の差額 25 万円のうち、半分は貯金（基金の積み立て）をし、残りは平成 22 年度に繰り越しています。

| 支出                          |       |      |
|-----------------------------|-------|------|
| 内容                          | 金額    | 割合   |
| 食費<br>人件費                   | 90万円  | 19%  |
| 子どもへの仕送り<br>特別会計への繰出金・補助費など | 90万円  | 19%  |
| 家族の医療費<br>生活保護費などの扶助費       | 85万円  | 18%  |
| 光熱水費・日用品費<br>光熱水費などの物件費     | 71万円  | 15%  |
| 家の増改築費<br>公共施設の建設事業費        | 62万円  | 13%  |
| ローンの返済<br>公債費               | 52万円  | 11%  |
| 貯金<br>積立金                   | 10万円  | 2%   |
| 株券の購入<br>投資・出資金・貸付金         | 10万円  | 2%   |
| 家具などの修理代<br>維持補修費           | 5万円   | 1%   |
| 合計                          | 475万円 | 100% |

# 伊勢崎市の家計簿

平成21年度決算・平成22年度上半期予算の執行状況をお知らせします。決算の内容は、本市の財政が分かりやすいように、年間収入500万円の家庭の「家計簿」に置き換えました。金額は、端数処理をして表記しています。

※詳細は、市ホームページをご覧ください  
問い合わせ 財政課（内線5451）



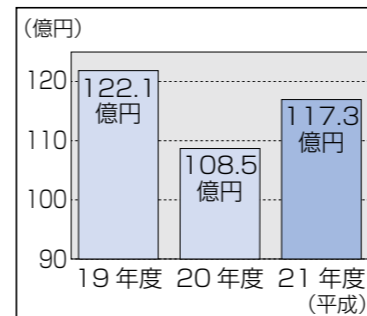
## 教えて、伊勢崎市の財政。

「伊勢崎市の蓄えや借り入れの状況は大丈夫？」「財政破たんしないよね」など、心配なことはありませんか。ここでは、皆さんからよくいただく3つの質問にお答えします。

**A1 Q1** 貯金（基金の残高）はどれくらいありますか？  
約117億円です。

基金とは、特定の目的のために、資金を積み立てたり、定額の資金を運用したりするために設ける財産のことです。平成21年度末の残高は、約117億円で、平成20年度末に比べて約8・8億円増加しました。

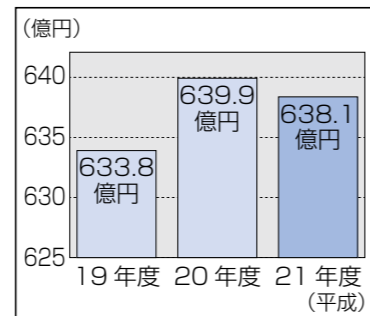
基金残高の推移



**A2 Q2** 借金（市債の残高）はどれくらいありますか？  
約638億円です。

市債は、主に道路や公共施設を建設する財源の一部を補てんするものです。分割で払うことで、建設するときの市民だけではなく、将来利用する市民も公平に負担する仕組みとなっています。平成21年度末の残高は、約638億円で、平成20年度末に比べて約1・8億円減少しました。市民一人当たり換算すると約30万円です。

市債残高の推移



**A3 Q3** 伊勢崎市の財政は心配ありませんか？  
大丈夫です。ご安心ください。

地方自治体の財政状況を判断する数値として、「健全化判断比率」があります。これは「実質赤字比率」「連結実質赤字比率」「実質公債費比率」「将来負担比率」の4つの指標で構成されていますが、本市の平成21年度決算は、いずれの指標も基準内で、健全な財政状況といえます。また、各特別会計の資金不足も発生していません。

財政健全化判断比率 (平成21年度)

|                  | 実質赤字比率     | 連結実質赤字比率   | 実質公債費比率 | 将来負担比率 |
|------------------|------------|------------|---------|--------|
| 伊勢崎市             | 0%未満(赤字なし) | 0%未満(赤字なし) | 8.4%    | 77.5%  |
| 早期健全化基準(イエローカード) | 11.46%     | 16.46%     | 25.0%   | 350.0% |
| 財政再生基準(レッドカード)   | 20.00%     | 40.00%     | 35.0%   | —      |



## 1 職員の任免および職員数に関する状況

### (1) 職員の任免の状況

①採用試験の実施状況 (平成21年度)

| 職種            | 申込者数  | 一次受験者数 | 一次合格者数 | 採用者数 |    |
|---------------|-------|--------|--------|------|----|
| 事務職           | 事務Ⅰ   | 464    | 391    | 90   | 16 |
|               | 事務Ⅱ   | 38     | 35     | 8    | 3  |
|               | 社会福祉士 | 51     | 50     | 8    | 3  |
| 技術職           | 土木    | 23     | 21     | 8    | 3  |
|               | 電気    | 6      | 5      | 3    | 1  |
|               | 機械    | 14     | 11     | 5    | 2  |
|               | 保健師   | 36     | 33     | 14   | 3  |
|               | 建築・情報 | 13     | 13     | 7    | 2  |
|               | 幼稚園教諭 | 35     | 27     | 7    | 2  |
|               | 消防職員  | 31     | 25     | 8    | 1  |
| 消防職員Ⅱ         | 18    | 13     | 7      | 4    |    |
| 助産師・看護師・介護福祉士 | 62    | 61     | 49     | 49   |    |
| 社会福祉士・薬剤師     | 17    | 14     | 7      | 3    |    |

※事務Ⅰ・消防職Ⅰは大卒程度、事務Ⅱ・消防職Ⅱは高卒程度の試験です

### ②退職者数 (平成21年度)

| 定年退職 | 勸奨退職 | 普通退職 | 死亡退職 | 分限免職 | 懲戒免職 | 合計  |
|------|------|------|------|------|------|-----|
| 55   | 22   | 52   | 2    | 0    | 0    | 131 |

### (2) 職員数の状況

#### ①部門別職員数の状況 (各年4月1日現在)

| 部門        | 区分     | 職員数   |       | 対前年増減数 |    |
|-----------|--------|-------|-------|--------|----|
|           |        | 平成21年 | 平成22年 |        |    |
| 普通会計部門    | 一般行政部門 | 議会    | 12    | 12     | 0  |
|           |        | 総務    | 270   | 271    | 1  |
|           |        | 税務    | 117   | 112    | ▲5 |
|           |        | 民生    | 210   | 201    | ▲9 |
|           |        | 衛生    | 90    | 90     | 0  |
|           |        | 労働    | 3     | 3      | 0  |
|           |        | 農林水産  | 56    | 63     | 7  |
|           |        | 商工    | 17    | 17     | 0  |
|           |        | 土木    | 184   | 177    | ▲7 |
|           | 小計     | 959   | 946   | ▲13    |    |
| 教育部門      | 331    | 329   | ▲2    |        |    |
| 消防部門      | 242    | 242   | 0     |        |    |
| 小計        | 1532   | 1517  | ▲15   |        |    |
| 公営企業等会計部門 | 病院     | 699   | 717   | 18     |    |
|           | 水道     | 45    | 45    | 0      |    |
|           | 下水道    | 35    | 32    | ▲3     |    |
|           | その他    | 129   | 122   | ▲7     |    |
|           | 小計     | 908   | 916   | 8      |    |
| 合計        | 2,440  | 2,433 | ▲7    |        |    |



#### ②年齢別職員構成の状況 (平成22年4月1日現在)

| 区分      | 職員数   |
|---------|-------|
| 20歳未満   | 7     |
| 20歳～23歳 | 117   |
| 24歳～27歳 | 216   |
| 28歳～31歳 | 253   |
| 32歳～35歳 | 315   |
| 36歳～39歳 | 324   |
| 40歳～43歳 | 230   |
| 44歳～47歳 | 178   |
| 48歳～51歳 | 215   |
| 52歳～55歳 | 306   |
| 56歳～59歳 | 263   |
| 60歳以上   | 9     |
| 計       | 2,433 |

※職員数は常勤の教育長を含む一般職員で、臨時・非常勤の職員は含みません

人事行政の運営状況を公表します

市の人事行政運営における公正性・透明性を高めるため、「伊勢崎市人事行政の運営等の状況の公表に関する条例」に基づき、職員の任用・職員数・給与などについて、平成21年度の概要を公表します。

問い合わせ 職員課(内線5310)

## 平成21年度 特別会計・企業会計の決算状況

平成21年度の各特別会計と企業会計の決算状況は次のとおりです。

### 特別会計

保険料などの使い道が決まっている収入で運営している会計です。

| 会計名         | 歳入決算額      | 歳出決算額      |
|-------------|------------|------------|
| 小型自動車競走事業費  | 188億9102万円 | 186億4586万円 |
| 学校給食センター事業費 | 17億9923万円  | 17億7083万円  |
| 国民健康保険      | 202億4391万円 | 196億4335万円 |
| 老人保健        | 2895万円     | 2411万円     |
| 後期高齢者医療     | 15億5597万円  | 15億4110万円  |
| 介護保険        | 111億980万円  | 109億8558万円 |
| 下水道事業費      | 44億4446万円  | 42億8992万円  |
| 農業集落排水事業費   | 6億1053万円   | 5億7247万円   |

### 企業会計

市が直接経営している企業会計です。水道事業・病院事業の支出は、現金支出を伴わない減価償却費を含んでいるため、収入決算額が支出決算額に対して不足する分は、繰り越した現金などで補っています。

| 会計名        | 勘定区分  | 収入決算額      | 支出決算額      |
|------------|-------|------------|------------|
| 水道事業       | 収益的収支 | 39億7331万円  | 39億1315万円  |
|            | 資本的収支 | 6億2056万円   | 16億5742万円  |
| 農業共済事業     | 収益的収支 | 1億9918万円   | 1億9228万円   |
| 病院事業       | 収益的収支 | 125億2061万円 | 127億8768万円 |
|            | 資本的収支 | 9億8156万円   | 14億9196万円  |
| 介護老人保健施設事業 | 収益的収支 | 2億1803万円   | 2億1794万円   |
| 訪問看護事業     | 収益的収支 | 5435万円     | 4504万円     |

※収益的収支＝企業の経営活動に関するもの

※資本的収支＝企業の将来の経営活動に備えて行う建設・改良などに関するもの

## 平成22年度 上半期予算の執行状況

上半期(4月1日から9月30日まで)の予算の執行状況は次のとおりです。

### 一般会計・特別会計

| 会計名           | 予算額        | 歳入         |       | 歳出         |       |
|---------------|------------|------------|-------|------------|-------|
|               |            | 収入済額       | 執行率   | 支出済額       | 執行率   |
| 一般            | 686億5742万円 | 304億6585万円 | 44.4% | 279億7979万円 | 40.8% |
| 小型自動車競走事業費    | 188億3228万円 | 83億1749万円  | 44.2% | 77億2306万円  | 41.0% |
| 学校給食センター事業費   | 18億1982万円  | 8億7578万円   | 48.1% | 7億3282万円   | 40.3% |
| 国民健康保険        | 198億7098万円 | 77億4762万円  | 39.0% | 84億2893万円  | 42.4% |
| 老人保健          | 1312万円     | 724万円      | 55.2% | 5万円        | 0.4%  |
| 後期高齢者医療       | 15億8422万円  | 7億1585万円   | 45.2% | 5億608万円    | 31.9% |
| 介護保険          | 113億2735万円 | 53億88万円    | 46.8% | 46億5062万円  | 41.1% |
| 下水道事業費        | 33億7115万円  | 13億9572万円  | 41.4% | 12億5933万円  | 37.4% |
| 農業集落排水事業費     | 6億635万円    | 3億8180万円   | 63.0% | 2億5475万円   | 42.0% |
| 特定地域生活排水処理事業費 | 2502万円     | 0万円        | —     | 0万円        | —     |

### 企業会計

| 会計名        | 勘定区分  | 収入        |           |       | 支出         |           |       |
|------------|-------|-----------|-----------|-------|------------|-----------|-------|
|            |       | 予算額       | 収入済額      | 執行率   | 予算額        | 支出済額      | 執行率   |
| 水道事業       | 収益的収支 | 38億1474万円 | 18億6899万円 | 49.0% | 40億3714万円  | 13億5351万円 | 33.5% |
|            | 資本的収支 | 7億4899万円  | 196万円     | 0.3%  | 18億8194万円  | 13億7230万円 | 72.9% |
| 病院事業       | 収益的収支 | 122億836万円 | 65億6380万円 | 53.8% | 129億5570万円 | 55億8192万円 | 43.1% |
|            | 資本的収支 | 3億4064万円  | 1億2032万円  | 35.3% | 9億3166万円   | 4億678万円   | 43.7% |
| 介護老人保健施設事業 | 収益的収支 | 2億4850万円  | 1億1850万円  | 47.7% | 2億4850万円   | 9958万円    | 40.1% |
| 訪問看護事業     | 収益的収支 | 5999万円    | 2761万円    | 46.0% | 5999万円     | 2409万円    | 40.2% |



## 人事行政の運営状況を公表します

### ⑤そのほかの手当 (平成22年4月1日現在)

| 区分     | 本市   | 国の制度との異同                          |
|--------|--|-----------------------------------|
| 扶養手当   | ①配偶者=月額 13,000 円<br>②配偶者以外の扶養親族=1人につき月額 6,500 円<br>③満 16 歳の年度初めから満 22 歳の年度末までの子がいる場合=1人につき月額 5,000 円加算 | 国に同じ                              |
| 住居手当   | 借家、借間の場合=家賃が月額 12,000 円を超える場合に、家賃の額に応じて支給 (月額 27,000 円を限度)   | 国に同じ                              |
| 通勤手当   | ①交通機関を利用する場合=6か月定期などの価格による一括支給 (月額 55,000 円を限度)<br>②交通用具を利用する場合=通勤距離に応じて支給 (月額 24,500 円を限度)            | ①国に同じ<br>②一部異なる (通勤区分が異なるが限度額は同じ) |
| 管理職手当  | 給料表別、職務の級別、職員の区分別に定められた金額 46,300 円～94,000 円 (行政職)  | 一部異なる (国は 46,300 円～139,300 円)     |
| 休日勤務手当 | 勤務 1 時間あたりの給与額に 135/100 を乗じて得た額  | 国に同じ                              |

### 3 職員の勤務時間そのほかの勤務条件の状況

- 勤務時間**  
午前8時30分から午後5時15分まで (休憩時間を除く、1日当たり7時間45分勤務、週38時間45分勤務)  
※勤務時間などは勤務場所によって異なります
- 年次有給休暇**  
1年につき20日間付与  
職員の平均使用日数は11.4日
- 育児休業および部分休業の取得状況**  
育児休業=60人、部分休業=17人
- 介護休暇**  
該当なし

### 4 職員の分限および懲戒処分状況

- 分限処分者数**  
心身の故障による退職者=20人
- 懲戒処分者数**  
道路交通法違反関係=停職1人・減給1人  
公金官物取扱関係=減給1人

### 5 職員のサービスの状況

- 営利企業などの従事状況**  
公務に影響を及ぼさないと判断できるものについては、任命権者の許可を得て営利企業などに従事することができます。主なものとしては、消防団員や統計調査員などがあります。
- 職務に専念する義務の特例に関する条例による免除の状況**  
人間ドックの受診などの際に、職務に専念する義務を免除しています。

### ⑥特別職の報酬などの状況 (平成22年4月1日現在)

| 区分          | 給料月額など  |
|-------------|---|
| 給料          | 市長 964,000 円<br>副市長 812,000 円   |
| 報酬          | 議長 555,000 円<br>副議長 505,000 円<br>議員 485,000 円                                     |
| 期末手当        | 市長 4.1 月分<br>副市長 4.1 月分<br>議長 4.1 月分<br>副議長 4.1 月分<br>議員 4.1 月分<br>(平成 21 年度支給割合) |
| 退職手当 (算定方法) | 市長 給料月額×在職月数×60/100<br>副市長 給料月額×在職月数×40/100                                       |

※退職手当は任期ごとに支給されます

### 6 職員の研修および勤務成績の評定の状況

- 研修制度の概要**  
職員一人ひとりの能力の向上を図り、個性豊かで地域の特色を生かしたまちづくりに貢献できる職員の養成を図っています。  
※職場研修、一般研修 (階層別研修・基本研修)、専門研修、派遣研修 (国内派遣研修)、特別研修
- 勤務成績の評定の状況**  
人事考課制度により実施しています。  
●定期考課=管理職を対象に年1回実施。  
※主に人事異動・特別昇給・昇任・昇格に反映  
●臨時考課=一般職員を対象にして年1回実施。  
※主に昇給に反映

### 7 職員の福祉および利益の保護の状況

- 職員の健康の保持増進対策**  
健康診断、健康相談、メンタルヘルス研修など
- 安全衛生に関する事項**  
職員衛生委員会の開催、職場衛生巡視、予防接種 (B型肝炎) など
- 公務災害補償の概要**  
公務災害 (傷病) = 12 件  
通勤災害 (傷病) = 2 件

### 8 公平委員会の業務の状況

- 勤務条件に関する措置の要求の状況**  
該当なし
- 不利益処分に関する不服申立ての状況**  
該当なし

## 2 職員の給与の状況

### (1) 人件費の状況 (平成21年度普通会計決算)

| 住民基本台帳人口 (平成22年3月31日現在) | 歳出額 (A)       | 実質収支         | 人件費 (B)       | 人件費率 (A)/(B) | (参考) 平成20年度の人件費率 |
|-------------------------|---------------|--------------|---------------|--------------|------------------|
| 199,820 人               | 67,025,058 千円 | 3,432,652 千円 | 13,161,226 千円 | 19.6%        | 21.4%            |

### (2) 職員給与費の状況 (平成21年度普通会計決算)

| 給与費          |            |              |              | 一人当たりの給与費 |
|--------------|------------|--------------|--------------|-----------|
| 給料           | 職員手当       | 期末・勤勉手当      | 計            |           |
| 5,782,733 千円 | 916,328 千円 | 2,193,098 千円 | 8,892,159 千円 | 6,095 千円  |

※職員手当には退職手当を含みません

### (3) 職員の平均年齢・平均給料月額状況 (平成22年4月1日現在)

| 一般行政職  |           |        |           | 技能労務職  |           | 教育職 (高等学校) |           |
|--------|-----------|--------|-----------|--------|-----------|------------|-----------|
| 本市     |           | 国      |           |        |           |            |           |
| 平均年齢   | 平均給料月額    | 平均年齢   | 平均給料月額    | 平均年齢   | 平均給料月額    | 平均年齢       | 平均給料月額    |
| 43.2 歳 | 334,100 円 | 41.9 歳 | 325,579 円 | 50.8 歳 | 321,900 円 | 38.3 歳     | 353,400 円 |

### (4) 職員の初任給の状況 (平成22年4月1日現在) (5) 職員の経験年数別・学歴別平均給料月額の状況 (平成22年4月1日現在)

| (4) 職員の初任給の状況 |    |           | (5) 職員の経験年数別・学歴別平均給料月額の状況 |           |           |           |           |
|---------------|----|-----------|---------------------------|-----------|-----------|-----------|-----------|
| 区分            | 本市 | 国         | 区分                        | 経験年数 10 年 | 経験年数 15 年 | 経験年数 20 年 |           |
| 一般行政職         | 大卒 | 172,200 円 | 172,200 円                 | 大卒        | 265,900 円 | 306,906 円 | 364,714 円 |
|               | 高卒 | 140,100 円 | 140,100 円                 | 高卒        | 237,200 円 | 278,150 円 | 315,183 円 |
|               |    |           | 技能労務職                     | 高卒        | —         | —         | 326,850 円 |
|               |    |           | 教育職 (高等学校)                | 大卒        | —         | —         | —         |

※「—」は該当者がありません

### (6) 一般行政職の級別職員数の状況 (平成22年4月1日現在)

| 区分       | 1 級   | 2 級   | 3 級   | 4 級        | 5 級   | 6 級        | 7 級       | 8 級  |
|----------|-------|-------|-------|------------|-------|------------|-----------|------|
| 標準的な職務内容 | 主事・技師 | 主任    | 主査    | 係長<br>係長代理 | 課長補佐  | 課長<br>課長補佐 | 副部長<br>課長 | 部長   |
| 職員数      | 34    | 103   | 350   | 233        | 142   | 54         | 26        | 16   |
| 構成       | 3.6%  | 10.8% | 36.5% | 24.3%      | 14.8% | 5.6%       | 2.7%      | 1.7% |

※標準的な職務内容とは、それぞれの級に該当する代表的な職務です  
※職員数は、市の給与条例に基づく給料表の級区分による人数です

### (7) 職員の手当の状況

| (1) 期末手当・勤勉手当 (平成21年度) |                         |                     |                              | (2) 退職手当 (平成22年4月1日現在) |          | (3) 特殊勤務手当 (平成21年度普通会計決算) |            |
|------------------------|-------------------------|---------------------|------------------------------|------------------------|----------|---------------------------|------------|
| 本市                     |                         | 国                   |                              | 本市                     |          | 国                         |            |
| 期末手当                   | 勤勉手当                    | 期末手当                | 勤勉手当                         | 自己都合                   | 勸奨・定年    | 支給実績                      |            |
| 2.75 月分                | 1.40 月分                 | 2.75 月分             | 1.40 月分                      | 勤続 20 年 23.50 月分       | 30.55 月分 | 22,375 千円                 |            |
| 職制上の段階、職務の級等による加算措置    | ●役職加算=5~20%<br>●管理職加算=無 | 職制上の段階、職務の級等による加算措置 | ●役職加算=5~20%<br>●管理職加算=10~25% | 勤続 20 年 23.50 月分       | 30.55 月分 | 支給職員 1 人当たり平均支給年額         | 48,222 円   |
|                        |                         |                     |                              | 勤続 25 年 33.50 月分       | 41.34 月分 | 職員全体に占める手当支給職員の割合         | 31.8%      |
|                        |                         |                     |                              | 勤続 35 年 47.50 月分       | 59.28 月分 | 手当の種類 (普通会計)              | 14 種類      |
|                        |                         |                     |                              | 最高限度額 59.28 月分         | 59.28 月分 | 最高限度額 59.28 月分            | 59.28 月分   |
|                        |                         |                     |                              |                        |          | ④時間外勤務手当 (平成21年度普通会計決算)   |            |
|                        |                         |                     |                              |                        |          | 支給実績                      | 233,163 千円 |
|                        |                         |                     |                              |                        |          | 支給職員 1 人当たり平均支給年額         | 253 千円     |



## 年末年始の業務案内

本市の年末年始の一般業務は、年末は12月28日(火)まで、年始は平成23年1月4日(火)から行います。主な施設の業務は左表のとおりです。

### 年末年始の業務

|                               | 12月    |        |        |        | 平成23年1月 |       |       |       |
|-------------------------------|--------|--------|--------|--------|---------|-------|-------|-------|
|                               | 28日(火) | 29日(水) | 30日(木) | 31日(金) | 1日(土)   | 2日(日) | 3日(月) | 4日(火) |
| 市民課(内線2121)・各支所住民福祉課(注1)      |        | 休      | 休      | 休      | 休       | 休     | 休     |       |
| 市民サービスセンター宮子(☎20-7000)        |        | 休      | 休      | 休      | 休       | 休     | 休     |       |
| 市民サービスセンターあずま(☎30-7676)       |        | 休      | 休      | 休      | 休       | 休     | 休     |       |
| いせさき聖苑(☎21-0500)              |        |        |        |        | 休       | 休     | 休     |       |
| さかい聖苑(☎70-6000)               |        |        |        |        | 休       | 休     | 休     |       |
| 緋の郷 ※休館日=第1・3水曜日(☎21-6711)    |        | 休      | 休      | 休      | 休       | 休     | 休     |       |
| 児童センター・境児童センター                | 休      | 休      | 休      | 休      | 休       | 休     | 休     | 休     |
| 各児童館                          |        | 休      | 休      | 休      | 休       | 休     | 休     |       |
| ふくしプラザ(☎26-7733)              | 休      | 休      | 休      | 休      | 休       | 休     | 休     | 休     |
| 水道局(注2)(☎30-1230)             |        | 休      | 休      | 休      | 休       | 休     | 休     |       |
| 各公民館                          |        | 休      | 休      | 休      | 休       | 休     | 休     |       |
| 赤堀歴史民俗資料館(☎63-0030)           | 休      | 休      | 休      | 休      | 休       | 休     | 休     | 休     |
| 華蔵寺公園遊園地(☎25-4478)            | 休      | 休      | 休      | 休      | 休       |       |       |       |
| コミュニティバスあおぞら(国際十王交通、☎24-3011) |        |        | 休      | 休      | 休       | 休     | 休     |       |

注1=12月29日から1月3日までの出生届・死亡届・婚姻届などの届け出は、市役所本館1階当直室・各支所で受け付けます(各支所の受付時間は午前8時30分から午後5時15分まで)  
 注2=水道の漏水修繕は25ページ参照。アパートなどで水が出ない場合は、大家または不動産会社へ問い合わせてください  
 ※図書館・まゆドームは21ページ、オートレースは28ページ参照

## 年末年始のごみの持ち込み

年末は大掃除などでごみが多く出ます。しっかりと分別して、小まめに申し出ましょう。ごみの持ち込みは有料です。12月29日(水)から31日(金)までに各清掃センターへごみを持ち込む人は、業務の期日・時間にご注意ください(下表参照)。年始は平成23年1月4日(火)から業務を行います。

※あずまダストセンター・境清掃センターの混雑緩和のため、清掃リサイクルセンター21への持ち込みにご協力ください  
**問い合わせ** 清掃リサイクルセンター21(☎323166)  
**ごみの処理手数料** 消費税相当額を含む10kgごとの料金です。  
 ●家庭ごみ 120円  
 ●事業系ごみ(一般廃棄物) 200円  
**赤堀地区 桐生市清掃センターへの持ち込み** 桐生市清掃センターへのごみの持ち込みは、12月29日(水)・30日(木)の午前8時から午後4時45分まで

| 期日            | 12月                   |                |        |
|---------------|-----------------------|----------------|--------|
|               | 29日(水)                | 30日(木)         | 31日(金) |
| 時間            | 午前8時30分~正午、午後1時~4時30分 | 午前8時30分~11時30分 |        |
| 清掃リサイクルセンター21 | ○                     | ○              | ○      |
| あずまダストセンター    | ○                     | ×              | ×      |
| 境清掃センター       | ○                     | ×              | ×      |

## 年末のし尿処理の受け入れ

年末のし尿処理の受け入れは、12月29日(水)までです。し尿のくみ取り・浄化槽の清掃は余裕を持って業者に依頼してください。  
**問い合わせ** 環境政策課(☎20-3456)

## 赤堀・東地区児童館 平成23年度放課後児童クラブ 入所児童募集

放課後児童クラブでは、昼間保護者のいない家庭の児童の健全育成を目的として、児童を預かっています。赤堀・東地区の児童館で行っている放課後児童クラブに入所する児童を募集します。  
**問い合わせ** 児童家庭課(内線5233)

**施設概要**  
**期日・時間** ●月曜日から金曜日まで放課後午後7時  
 ●土曜日・学校の長期休業期間 午前8時~午後7時  
 ※日曜日・祝日・年末年始(12月29日から翌年1月3日まで)は休みです  
**対象** 平成23年度の小学1年生から3年生まで  
**児童館・小学校区**  
 赤堀児童館(☎631001)  
 赤堀南児童館(☎628723)  
 赤堀南小学校  
 赤堀あさひ児童館(☎631616)  
 赤堀東小学校  
 赤堀児童館(☎610600)  
 赤堀北小学校



## 土地・建物・償却資産の申告を忘れずに

平成23年1月1日現在で住宅を建て替えていたり、平成22年中に住宅を取り壊したりした人、平成23年1月1日現在で市内に事業用の償却資産を所有している法人・個人は、必ず申告してください。  
**問い合わせ** 資産税課(内線2234)

### 住宅用地の特例(専用住宅の例による)

| 固定資産税 | 小規模住宅用地 | 200㎡まで     | 評価額の6分の1 |
|-------|---------|------------|----------|
|       | 一般住宅用地  | 200㎡を超える部分 | 評価額の3分の1 |
| 都市計画税 | 小規模住宅用地 | 200㎡まで     | 評価額の3分の1 |
|       | 一般住宅用地  | 200㎡を超える部分 | 評価額の3分の2 |

※専用住宅の床面積の10倍までの敷地が、特例措置の適用になります

の要件をすべて満たす場合は、申告すると住宅用地の特例により、税が軽減されます。  
 ●敷地が、平成22年1月1日現在住宅用地だった  
 ●住宅の建設が平成22年中に着手され、平成23年12月31日以前に完成  
 ●建て替えが、同一の敷地内で行われている  
 ●平成22年1月1日現在と平成23年1月1日現在の土地の所有者が同じ人  
 ●平成22年1月1日現在と平成23年1月1日現在の住宅の所有者が同じ人  
**申告期限** 平成23年1月31日(月)  
**用意する物** 建築確認通知書の写し・朱肉を使う印鑑  
**住宅を取り壊した人** 平成22年1月2日から平成23年1月1日までに、住宅の全部または一部を取り壊した人、取り壊す予定の人(建物滅失登記済みの場合も含みます)は、早めに家屋滅失届出書を提出してください。  
**用意する物** 朱肉を使う印鑑  
 ※家屋滅失届出書は、資産税課・各支所納税推進室にあります

# 図書館インフォメーション

<http://www.library.isesaki.gunma.jp>

## 伊勢崎市図書館 ☎23-2346

1月の休館日 1日(祝)から3日(月)まで、水曜日・10日(祝)・27日(木)

### ■ としょかんこども会

期日 平成23年1月15日(土)  
時間 午後2時開始  
内容 「だるまちゃんがころんだ」による絵本や紙芝居の読み聞かせ

## 境図書館 ☎74-0209

1月の休館日 1日(祝)から3日(月)まで・月曜日・28日(金)

### ■ 「たんぼの会」による読み聞かせ

期日 平成23年1月8日(土)  
時間 午前11時開始  
会場 境絹の館(境図書館隣)

### ■ こども映画会

「ダンボ」  
期日 平成23年1月22日(土)  
時間 午後2時開始

## 市民プラザ図書館 ☎32-9488

1月の休館日 1日(祝)から3日(月)まで、第2・4火曜日

## 赤堀図書館 ☎63-1200

1月の休館日 1日(祝)から3日(月)まで、第1・3火曜日、28日(金)

### ■ 「子馬の会」による読み聞かせ

期日 平成23年1月8日(土)  
時間 午前10時30分開始  
会場 赤堀芸術文化プラザロビー

## あずま図書館 ☎62-9988

1月の休館日 1日(祝)から3日(月)まで、月曜日、20日(木)から26日(水)まで

### ■ おはなしタイム

期日 平成23年1月8日(土)  
時間 午後2時30分開始  
内容 「しろつめ草の会」による絵本や紙芝居の読み聞かせ

### ■ 子どもアニメシアター

「おぼけのてんぷら」  
期日 平成23年1月9日(日)  
時間 午後1時30分開始

### ■ 名作劇場

「綾小路きみまろライブ1・2」  
期日 平成23年1月19日(水)  
時間 午後1時30分開始

## おすすめ新着図書情報

### 大人の本

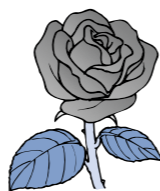
しあわせ読書のすすめ 清水克衛  
小説家たちの休日 川本三郎  
見た目が若いと長生きする 川田浩志  
墨と色彩で楽しむはがき絵季節のご挨拶 真木悦子  
366日誕生石の本 斉藤貴子

### 子どもの本

おとうさんはパンやさん 平田昌広  
ねずみのよめいり いもとようこ  
十二支のしりとりにえほん 高島純子  
子どもに語るイギリスの昔話 松岡享子

夢とあこがれがいっぱい5つのお話 日本児童文学者協会

▶「おばけホテル」とよばれる古い洋館で、美咲は美しいバラを育てる不思議な女の人と出会い…。「バラ園の魔女」をはじめいろいろな形の、夢とあこがれが詰まった5つの作品が収録されています。



## まちの出来事

### 人権啓発フェスティバル

11月14日、赤堀芸術文化プラザで「人権啓発フェスティバルinいせさき」が開催されました。伊勢崎ジュニアオーケストラの演奏で幕を開け、中学生による人権作文優秀作品の朗読や中山恭子さん(参議院議員)による講演「自分らしく生きる」が行われました。

# まちの出来事

2 topics
11/14・11/23



講演をする中山恭子さん



須田成美さん  
(境北中3年生)



角田大樹さん  
(あずま中3年生)



仲本彩香さん  
(宮郷中1年生)



下植木ネギの無料配布



農産物の写生画にチャレンジ

## まゆドーム 子供のもり公園伊勢崎 ☎31-3778 <http://www.mayu-dome.jp>

| 体験学習名         | 期日・時間                   | 対象            | 定員  | 内容                                    | 参加料  | 申し込み                |
|---------------|-------------------------|---------------|-----|---------------------------------------|------|---------------------|
| 季節のスタンプラリー(冬) | 平成23年1月8日(土) 午前10時・午後1時 | 誰でも参加できます     | 50人 | 園内を一周してスタンプを集めたり、クイズに答えたりしながら自然に親しみます | 無料   | 12月25日(土) 午前9時30分から |
| お正月遊びをしよう     | 1月9日(日) 午後1時30分         | 4歳から小学生とその保護者 | 20人 | 親子や家族で、羽子板・すごろく・福笑い遊びなどを楽しみます         | 無料   |                     |
| 草木染め@スオウ      | 1月16日(日) 午後1時30分        | 4歳から中学生とその保護者 | 15人 | 身近な草木を使って、ハンカチを染める草木染の体験をします          | 200円 |                     |
| 水と空気のおもちゃ     | 1月23日(日) 午後1時30分        | 小・中学生         | 10人 | 水や空気で作った仕組みを、工作や実験を通して確かめます           | 100円 |                     |
| 豆まき           | 1月30日(日) 午後1時30分        | 誰でも参加できます     | 30人 | 節分の伝統行事を知り、ぼうげん山で豆まきをします              | 無料   |                     |

●各体験学習とも小学3年生以下は保護者の付き添いが必要です

今月の休館日=火曜日・24日(金) 年末年始の休館日=12月29日(水)から平成23年1月4日(火)まで  
1月の休館日=火曜日・12日(水)

### 農業まつり

11月23日、第50回記念の「農業まつり」が市民プラザで開催されました。さわやかな秋空の下、会場では、地元で取れた農産物の販売や農業に関する催しがいっぱい。地元産のお米「ゴピカリ」のすくい取りや、伊勢崎名産の「下植木ネギ」の無料配布には、たくさんの人が行列をつくりました。



ゴピカリのすくい取り

# 情報掲示板

- 伊勢崎市役所……………☎0270-24-5111
  - 赤堀支所……………☎0270-62-1151
  - あずま支所……………☎0270-62-1311
  - 境支所……………☎0270-74-1111
- 開庁時間 午前8時30分～午後5時15分
- 火災情報案内(24時間) ☎0180-99-2999
  - 救急テレホンサービス(24時間) ☎0270-23-1299

## 消防出初式

新春恒例の出初式を行ないます。本市の消防団・女性防火クラブの勇姿をご覧ください。

**期日** 平成23年1月10日(祝)

**時間**

- 午前9時30分=式典・表彰式
- 午前10時30分=分列行進・はしご乗りなど

**会場** 文化会館

**問い合わせ** 消防本部総務課(☎25-3511)



## 事務室の配置が変わります

市役所東館の事務室配置が、平成23年1月4日(火)から変わります。

- 東館1階=社会福祉課・市民情報コーナー
- 東館中2階=子育て相談センター・水道料金窓口
- 東館2階南側=児童家庭課・保育課・高齢福祉課・障害福祉課

**問い合わせ** 行政課(内線2345)

## 市税の納期

**固定資産税・都市計画税 4期**  
**国民健康保険税 6期**

**納期限は12月27日(月)です。**

納期限内の納付にご協力ください。コンビニエンスストア・市民サービスセンターでも納付できます。

※納期を過ぎると延滞金がつく場合があります

**問い合わせ** 納税課(内線3357)・各支所納税推進室

## 農業委員会委員選挙人名簿 掲載申請手続きを開始します

農業委員会委員選挙人名簿は、掲載申請に基づいて、毎年1月1日現在で作成されます。

申請書の配布・提出は、前年まで農政推進員を通じて行っていたのですが、本年からは郵送で行います。内容を確認の上、必要事項を記入し、平成23年1月10日(祝)までに同封の返信用封筒で農業委員会へ提出してください。

※掲載資格があるにもかかわらず申請書が届かない場合は、農業委員会に連絡してください

**対象** 市内に在住の20歳以上(平成3年4月1日以前に生まれた人)で、次のいずれかに該当する人

- ①10アール以上の農地につき耕作の業務を営む人
- ②①の者の同居の親族またはその配偶者
- ③10アール以上の農地につき耕作の業務を営む農業生産法人の組合員・社員または株主

※②・③は、その耕作に従事する日数が年間おおむね60日に達しないと農業委員会が認めた人を除きます

**問い合わせ** 農業委員会(内線3358)・選挙管理委員会(内線5459)

## お知らせ

### 平成23年度就学援助制度の申し込みを受け付けます

学校教育課(内線2442)

**期日** 平成23年1月31日(月)まで

**対象** 市内の小・中学校・中等教育学校の前期課程に、在学中または入学予定の児童生徒を、経済的理由で就学させることが困難な世帯(生活保護世帯に準ずる程度の世帯)

※審査があります

**内容** 学用品費・通学用品費・校外活動費・学校給食費・修学旅行費・新入学児童生徒学用品費・医療費の全額または一部を援助します

**申し込み** 在学する(入学する)学校に申請書・各種証明書などを提出してください

※申請書は各学校・学校教育課にあります

### 県シニア就業支援センターをご存知ですか

商工労働課(内線3350)

**期日** 月曜日から金曜日まで

※祝日は除きます

※12月29日(水)から平成23年1月3日(月)までは休みです

**時間** 午前9時～午後5時30分

**会場** 前橋市社会福祉総合センター

**対象** おおむね35歳以上の人

**内容** 再就職のための就職相談、求人情報の提供、就農・起業・地域活動・年金による生活設計などの情報提供

**申し込み・問い合わせ** 電話で県シニア就業支援センター(☎027-255-2300)

### 魅力ある地域コミュニティづくりをめざして

行政課(内線2333)

市町村振興宝くじの収益金は、地域のコミュニティ活動の発展に生かされています。

宗高町区では展示パネルや

### コンビニやインターネットで保険料が納められます

国民年金

国民年金保険料は、コンビニエンスストアでも納めることができます。土・日曜日や夜間でも保険料を納められますので、忙しい人はぜひご利用ください。

pay-easy(ペイジー)マークの付いている納付書があれば、ATMやインターネットなどを利用して保険料を納めることもできます。

### 歳末夜警を行います

火の用心

年末の火災予防と特別警戒のため、市消防団と市女性防火クラブが連携し、全分団の消防ポンプ自動車45台で、広報活動を行います。

### 障害者控除・特別障害者控除対象者へ認定書を交付します

介護保険課(内線2151)

障害者控除とは、本人または扶養親族が税法上の障害者に該当する場合、確定申告や

また、クレジットカードによる納付もできます。

※クレジットカードでの納付は事前に申し込みが必要です

**問い合わせ** 前橋年金事務所(☎027-231-1706)

## 講座

### 本格キムチ作り教室

あずま公民館(☎620115)

**期日** 平成23年1月26日(水)・27日(木)(全2回)

**時間** 26日 午前9時～正午  
27日 午前10時～午後3時

**会場** あずま公民館

**対象** 市内に在住の人

**定員** 25人(先着順)

**内容** 白菜・大根のキムチ作り

**参加料** 2000円(材料費)

**申し込み** 12月27日(月)から参加料を添えてあずま公民館へ

### 親子ふれあい教室

あずま公民館(☎620115)

**期日** 平成23年1月11日・25日・2月1日の火曜日(全3回)

**時間** 午前10時～正午

**会場** あずま公民館

**対象** 市内に在住の1歳から3歳までの子どもとその保護者

**定員** 20組(先着順)

**内容** 読み聞かせ・手遊び・リズム遊び・ぞうきん掛け・うどん作りなど

**参加料** 2000円(材料費)

**申し込み** 12月27日(月)午前9時からあずま公民館へ

### 日本語教室

市国際交流協会(内線2013)

(午前の部)

**期日** 平成23年1月9日から3月27日の日曜日

**時間** 午前9時30分～11時30分

### 市民提案型協働まちづくり事業

市民活動課(☎21-6712)

- まゆクラフト体験
 

**期日** 平成23年1月15日(土)

**時間** 午前9時30分～正午

**会場** 絣の郷(円形交流館)

**対象** 小学生以上の子どもとその保護者

**定員** 10組25人(先着順)

**内容** まゆを使ったストラップ作り

**参加料** 無料

**申し込み・問い合わせ** 平成23年1月5日(水)からみちくさ塾(☎74-9073・金井)
- 親子でハーモニー
 

**期日** 平成23年1月15日(土)

**時間** 午前10時～正午

**会場** 絣の郷(円形交流館)

**対象** 3歳以上の未就学児とその保護者

**定員** 30人(先着順)

**内容** ぐんまこどもの国移動児童館による科学あそび

**参加料** 1人50円

**申し込み** 当日直接会場へ

**問い合わせ** 平日午前10時から午後5時までに親子でハーモニー(☎080-5676-6889・市川)

### 心身障害者福祉センターの巡回相談

障害福祉課(内線5254)

**期日** 平成23年1月19日(水)

**時間** 午前10時～正午

**会場** ふくしプラザ

**内容** 身体障害者の補装具判定など

**申し込み・問い合わせ** 平成23年1月11日(火)までに障害福祉課へ

各家庭でも、燃えやすい物などを整理整頓し、火災を予防しましょう。

**期日** 12月28日(火)から30日(木)まで

## 休日の漏水などの連絡先

竜宮浄水場（☎24-1760）または下記の水道指定工事店へ連絡してください。

- 1月 1日（祝）須田設備工業 ☎62-2349
- 1月 2日（日）小林保全設備 ☎24-1155
- 1月 3日（月）松原電化設備 ☎62-1534
- 1月 8日（土）丸橋設備 ☎25-2412
- 1月 9日（日）中央水道 ☎25-1592
- 1月10日（祝）三藤建設工業 ☎62-1726
- 1月15日（土）津久井設備 ☎62-3006
- 1月16日（日）吹上設備工業 ☎76-0406

本庄市給水区域（境島村の利根川右岸地域）は本庄市水道部水道課（☎0495-22-2151）へ、深谷市給水区域（境平塚の利根川右岸地域）は深谷市水道部工務課（☎048-574-6661）へ連絡してください。

## 第55回全日本実業団対抗駅伝競走大会 ニューイヤー駅伝2011inぐんま

群馬の新春を飾るニューイヤー駅伝。上州路を舞台にトップランナーが集い、全7区間100kmの熱いドラマが展開されます。県庁をはじめ、高崎・伊勢崎・太田・桐生の各中継ポイントでは、郷土芸能の披露や郷土料理などが花を添え、大会を盛り上げます。ぜひご声援をお願いします。

期日 平成23年1月1日（祝）

通過予定時間

- 県庁前（スタート）=午前9時10分
  - 市役所本庁（第3中継所）=午前10時48分ごろ
  - JA赤堀（第6中継所）=午後1時10分ごろ
- ※通過予定時間の10分前から交通規制を行います。ご迷惑をお掛けしますがご協力をお願いします

テレビ中継 TBSテレビで午前8時30分から生中継されます

問い合わせ スポーツ振興課（☎30-1302）

## ニューイヤー駅伝2011inぐんまクイズ

問題 第55回大会のSUBARUチームの順位は？

正解者の中から抽選で、賞品をプレゼントします。

賞品 軽自動車（スバルステラ）1台・県内施設無料招待券など

応募方法 はがきにクイズの答え（順位）・郵便番号・住所・氏名・年齢・電話番号を記入して郵送してください

あて先 〒371-8570 県庁総務部総務課「ニューイヤー駅伝クイズ（ぐんま広報）」係

※当選者の発表は賞品の発送をもって代えます

締切日 平成23年1月7日（金）必着

問い合わせ 県総務課（☎027-226-2032）

## スポーツ

### 運動施設使用調整会議

華蔵寺公園運動施設管理事務所  
（☎237015）

平成23年度に次の運動施設を大会で使う希望がある県内のスポーツ団体は、申し込みをした上で、会議に出席してください。

※練習試合などに使うことはできません

期日 平成23年2月8日（火）

時間 午後2時

会場 市民体育館

申し込み 平成23年1月14日（金）までに直接華蔵寺公園運動施設管理事務所へ

●あずま運動施設（あずま体育館・あずま総合運動場・あずまスタジアム・あずまサッカースタジアム）

期日 平成23年2月18日（金）

時間 午後2時開始

会場 あずま公民館

申し込み 平成23年1月28日（金）までに直接あずま運動施設管理事務所（☎627271）へ

### 市民スポーツの日 施設の無料開放

華蔵寺公園運動施設管理事務所  
（☎237015）

運動施設を無料開放します。

期日 平成23年1月9日（日）

※天候などの理由で中止する場合があります

時間 午前9時～午後5時

※会場①は午前9時～11時・午後1時～3時の4回（各1時間45分）

会場

- ①市民体育館・市民球場・市陸上競技場
- ②赤堀体育館

- ③あずま総合運動公園テニスコート
- ④境体育館

対象 市内に在住・在勤・在学の人

※小学生（トレーニング室は中学生）までは保護者同伴で利用してください

申し込み 当日直接会場

問い合わせ

- ①華蔵寺公園運動施設管理事務所
- ②赤堀運動施設管理事務所（☎621930）
- ③あずま運動施設管理事務所（☎627271）
- ④境運動施設管理事務所（☎741113）

### 親子スキー教室

スポーツ振興課（☎301302）

期日 平成23年1月15日（土）

時間 午前5時30分出発

※午後7時帰着予定

会場 丸沼高原スキー場（利根郡片品村）

対象 市内に在住・在勤・在学の小学生以上とその保護者

定員 20人（先着順）

参加料 2500円

※リフト代・レンタルスキー・昼食代が別途必要です

申し込み 平成23年1月4日（火）までに直接スポーツ振興課（市民体育館内）へ

傍聴しましょう

## 教育委員会 12月定例会

期日 12月22日（水）

時間 午後2時開始

会場 赤石楽舎

定員 7人（先着順）

申し込み 当日の午後1時30分から1時50分までに直接会場へ

問い合わせ 教育委員会総務課（内線2436）

### 子育てボランティア養成講座日程表

| 期日           | 時間 | 午前9時30分～10時30分                                  | 午前10時45分～11時45分                                     |
|--------------|----|---|---|
| 平成23年2月2日（水） |    | 今、期待される子育てボランティア～今どきの子育て事情の中で～<br>講師 市保健師       | ボランティア理論<br>講師 高橋ゆかりさん（上武大学看護学部准教授）                 |
| 2月9日（水）      |    | 心を豊かにする食卓<br>講師 市栄養士                            | 子育てボランティアの活動について<br>講師 市保健師・子育てボランティア               |
| 2月16日（水）     |    | こどもの心とことばを育てるために～子育て応援団の役割～<br>講師 田坂和子さん（言語聴覚士） | 子どもがよるこぶ手遊び・親子あそび<br>講師 山本さち子さん（保育士）<br>武井和枝さん（保育士） |

### 前立腺がん個別検診

本年度、前立腺がん検診をまだ受けていない人を対象に登録医療機関で個別検診を行います。早期発見のため、年に一度は、がん検診を受けましょう。

期間 平成23年1月4日（火）から2月28日（月）まで

対象 50歳以上84歳以下（生年月日が平成15年4月2日から昭和36年4月1日まで）の男性

※本年度、前立腺がん検診を受けた人は除きます

内容 問診・血液検査（PSA検査）

受診料 無料

※受診するときは、がん検診

受診券を必ず持参してください

問い合わせ 各保健センター

### こころの健康相談

期日・会場

- 平成23年1月12日（水）あずま保健センター
- 平成23年1月13日（木）伊勢崎保健福祉事務所（下植木町、☎250666）
- 平成23年1月27日（木）境保健センター

受付時間 午後2時～3時

※伊勢崎保健福祉事務所は午後1時30分開始

内容 心の悩みや不安、対人

### おひさま発達相談 （乳幼児発達相談）

期日 平成23年1月26日（水）

会場 境保健センター

時間 午前9時～11時

※電話で予約してください

内容 発達がおつくり、落ち着きがないなどの相談に応じます

申し込み・問い合わせ 事前に境保健センターへ

## 華蔵寺公園遊園地

☎25-4478 <http://www8.wind.ne.jp/kezouji/>

### 新春お年玉企画

期日 平成23年1月2日（日）・3日（月）

内容 メリーゴーランド無料開放

※午前10時と午後2時に、お汁粉を無料配布します（先着100人）

時間 午前9時30分～午後4時30分



## 保健

健康センター（☎236675）

赤堀保健センター（☎2210）

あずま保健センター（☎629918）

境保健センター（☎1363）

### 子育てボランティア養成講座受講生募集

子育て中は何かと悩んだり戸惑ったりすることが多いものです。そんな子育て中の保

護者を支援する子育てボランティアの養成講座を開催します。

期日・時間・内容 左上表のとおり

会場 健康管理センター

対象 子育てに関心があり、受講後は子育てボランティアとして各保健センターの保健事業に協力できる人

定員 40人程度（先着順）

参加料 無料

申し込み・問い合わせ 平成23年1月4日（火）から各保健センターへ

## 市税納付窓口

期日 土・日曜日

時間 午前9時～午後3時

※毎月第4日曜日は午前9時から午後3時まで、スペイン語・ポルトガル語の通訳がいます

会場 市役所本館1階3番窓口

内容 市県民税・固定資産税・軽自動車税・国民健康保険税の納付および納付相談

問い合わせ 納税課（内線3276）

【スペイン語】

Lugar para los pagos Impuestos de ciudad

Dias : sabados y domingos

Horario : 9:00~3:00

※ Todos los 4tos domingos de 9:00am~3:00pm tenemos un traductor de español y portugués.

Lugar : Municipalidad de Isesaki nuevo edificio principal 1er piso ventanilla 3 (Honkan)

Asuntos a tratar : Impuesto Municipal y Provincial, Impuestos sobre Inmuebles, Impuestos de Automovil, Impuestos del seguro de salud.

Informes : Dpto de pago de Impuestos (Nozei-ka)

Tel. 24-5111 (ext.3276)

# 広告のページ

## 平成23年1月の各種相談

### 人権法律行政相談 人権課(内線2310)

#### 期日・会場

- 1月11日(火) = あずま支所2階小・中会議室
- 1月18日(火) = 境支所2階第2・3会議室
- 1月21日(金) = 市役所東館5階大会議室
- 1月25日(火) = 赤堀支所2階第2・3会議室

#### 時間 午後2時～4時

#### 申し込み 期日の7日前から電話で会場ごとに次の課へ

- 市役所 = 人権課(内線2310)
- あずま支所 = あずま支所庶務課(☎62-1311)
- 境支所 = 境支所庶務課(☎74-1111)
- 赤堀支所 = 赤堀支所庶務課(☎62-1151)

### 青少年相談 青少年指導センター(☎23-8080)

#### 期日 月曜日から金曜日まで

#### 時間 午後1時～5時

#### 会場 青少年指導センター(紺の郷内)

### 消費生活相談 消費生活センター(☎20-7300)

#### 期日 月曜日から金曜日まで

#### 時間 午前9時～午後4時

#### 会場 消費生活センター(紺の郷内)

### 農地相談 農業委員会事務局(内線3158)

#### 期日 水曜日

#### 時間 午前8時30分～午後4時

#### 会場 農業委員会事務局

### 生活保護相談 社会福祉課(内線5227)

#### 期日 月曜日から金曜日まで

#### 時間 午前8時30分～午後5時15分

#### 会場 社会福祉課

### 児童家庭相談 児童家庭課(内線5234)

#### 期日・会場

●月曜日から金曜日まで = 子育て相談センター(児童家庭課内)

- 1月 5日(水) = 児童センター(☎23-6463)
- 1月12日(水) = 赤堀あさひ児童館(☎63-1616)
- 1月19日(水) = 境児童センター(☎70-6100)
- 1月26日(水) = ぎく児童館(☎61-0600)

#### 時間 午前10時～午後1時

※子育て相談センター = 午前8時30分～午後5時15分

### 母子相談 児童家庭課(内線5234)

#### 期日 月・火・木・金曜日

#### 時間 午前10時30分～午後5時15分

#### 会場 児童家庭課

### 教育相談 教育研究所(☎30-1234)

#### 期日 月曜日から金曜日まで

#### 時間 午前9時～午後5時

#### 会場 教育研究所

### 高齢者健康相談 ふくしプラザ(☎26-7733)

#### 期日 1月13日・27日の木曜日

#### 時間 午後1時30分～2時30分

#### 会場 ふくしプラザ

### おとしよりなんでも相談 ふくしプラザ(☎26-7733)

#### 期日 1月6日・13日・20日・27日の木曜日

#### 時間 午前10時～午後3時

#### 会場 ふくしプラザ

※電話での相談は、☎26-7744へ

### 心配ごと相談 社会福祉協議会(☎25-4546)

1月の心配ごと相談は休止です。2月から再開します。

## 平成23年1月 日曜日・祝日などの当番医

### 内科・外科・耳鼻咽喉科・眼科

#### 時間 午前8時30分～翌日の午前8時30分

#### 会場 伊勢崎佐波医師会病院(下植木町、☎24-0111)

※耳鼻咽喉科・眼科は午前中だけ

### 小児科

#### 時間・会場

- 午前8時30分～午後5時 = 伊勢崎佐波医師会病院(☎24-0111)
- 午後5時～翌日の午前8時30分 = 伊勢崎市民病院(☎25-5022)

※午後6時から翌日の午前8時30分までは専門医でない場合もありますが、主に小児科系の医師が対応します

※月曜日から土曜日までの小児科夜間診療(午後8時～11時)は、伊勢崎佐波医師会病院が対応します  
 ※休日・夜間に診療している病院を消防本部救急テレホンサービス(☎23-1299)で案内しています  
 ※子どもの救急相談(#8000)では、病院のかかり方や家庭での対処方法について相談に応じています

### 歯科

#### 受付時間 午前10時～午後2時30分

#### 会場 伊勢崎佐波歯科医師会休日歯科診療所(社会福祉会館内、上泉町、☎23-2772)

### 産婦人科・接骨院

|        | 産婦人科                 | 接骨院                                 |
|--------|----------------------|-------------------------------------|
| 1日(祝)  |                      | てつじ接骨院(☎24-2440)<br>糸井接骨院(☎62-0329) |
| 2日(日)  | 伊勢崎佐波医師会病院(☎24-0111) | 岡部接骨院(☎23-6780)<br>上飯島接骨院(☎65-0950) |
| 3日(月)  |                      | 平田接骨院(☎32-0498)<br>関矢接骨院(☎62-2914)  |
| 9日(日)  | 伊勢崎市民病院(☎25-5022)    | 松島接骨院(☎25-0018)<br>塩谷接骨院(☎76-4690)  |
| 10日(祝) |                      | 大木接骨院(☎21-6880)<br>須永接骨院(☎21-7321)  |
| 16日(日) | 伊勢崎佐波医師会病院(☎24-0111) | 森接骨院(☎32-0115)<br>関口接骨院(☎74-2859)   |
| 23日(日) | 伊勢崎市民病院(☎25-5022)    | 接骨院がく(☎50-7833)<br>牛込接骨院(☎25-8164)  |
| 30日(日) | 伊勢崎佐波医師会病院(☎24-0111) | 渡辺接骨院(☎24-3493)<br>森接骨院(☎25-1122)   |