



伊勢崎の夏祭り

P2-3

主な内容

- P 6-7 保育所(園)入園児募集
- P 8-9 違反広告物のない きれいなまちを目指して
- P 10 伊勢崎シティマラソン
- P 11 いせさき花火大会

表紙写真：いせさきまつりの百人みこし
8月7日、いせさきまつりの目玉として登場した「いせさき市民百人みこし」。大勢の担ぎ手が通りを埋め尽くし、沿道の人たちと一体になって本町通りを練り歩きました。

～食生活改善推進員のおすすめ～

健康レシピ 026

9月は麺が主食のバランスメニュー

- 1 野菜揚げ冷やしうどん
- 2 鶏肉と季節野菜の盛り合わせ
- 3 杏仁豆腐

Pick up
1人分
530kcal

※2・3の材料と作り方は、市ホームページをご覧ください

かえし(つゆ)の作り
方①は万能調味料。
いろいろな料理に
使ってみましょう。



作り方

【つゆを作る】材料A

- 1 鍋に酒とみりんを煮立て、アルコール分を飛ばしてからしょうゆを加えて一煮立ちさせ、火を止める。
- 2 別の鍋に水と昆布を入れて約30分置く。弱めの中火に掛けてじっくりと熱を加え、泡が出てきたら、煮立つ直前に昆布を取り出す。
- 3 2の火を少し強め、煮立ってきたら削り節を加えて一呼吸置く。1を加え、あくをすくい取り、弱めの中火で5分間煮て火を止める。そのまま置いて冷まし、布巾などでこす。

【うどんをゆでる】

- 1 鍋にたっぷりの湯を沸かし、麺がくっつかないように全体に広げ入れる。
- 2 再び浮き上がってきたら中火にし、箸で時々混ぜながら、麺が透き通るくらいまでゆでる。
- 3 ざるに上げ流水を全体に掛けて冷まし、ぬめりを洗い流したら、水気を切って器に盛る。

【野菜揚げを作る】材料B

- 1 むきエビはよく洗い、水気を切っておく。
- 2 シイタケは石づきを取り、1cm角に切る。三ツ葉は1cmの長さ、タマネギも1cm角に切る。
- 3 サツマイモは1cm角、ニンジンも8mm角に切り、それぞれゆでておく。Point
- 4 全部の材料の水気を切って混ぜ、人数分に分ける。
- 5 ボールに冷水を入れ、小麦粉を振り込みさっくり混ぜる。
- 6 揚げる直前に4を衣に混ぜ、木じゃくしですくい取り、170度の油で揚げる。うどんにつゆを掛け、野菜揚げと大根おろし、青シソを乗せ仕上げる。好みで七味唐辛子を振る。

Point

固ゆでにしておくことで、揚げたときにちょうど良い固さになります



編集後記

暑い夏が終わりました。仕事とプライベートを含め、今年は伊勢崎のすべての夏祭りで写真を撮りました。

夕立ちが多い時季ではありますが、例年に比べて、今年は祭りの日に雨に降られることがとても多かった気がします。

もしかして自分が雨男なのかも思いましたが、1人で取材に行ったあすま夏まつりの日はよく晴れたので、雨を呼んでいるのはほかの人であることが分かりました。

皆さんはどんな夏の思い出ができましたか。

(<)



ふらり 伊勢崎散歩

赤石学校の門柱(曲輪町)

この門柱は、北小学校の赤石楽舎の敷地内にあります。北小学校は、創立当時は赤石学校という名称でした。明治6年に開校した後、同15年には新校舎が現在の北小学校の場所に完成しました。この門柱は、新校舎の落成に際して建てられたものです。



8/6

(土)

8/7

(日)

いせさきまつり



屋台・山車の競演



オープニングパレード



民踊流し



大きく体を揺らして演奏



みこしコンクール(大人みこし)



屋台・山車のたたき合い

伊勢崎の中心部で開催されるいせさきまつり。地区ごとに飾られた屋台・山車からは、真夏の暑さにも負けずにぎやかな太鼓や笛の音が響き渡ります。

おまつり広場では、子どもたちによる見事なダンスや郷土芸能発表など、さまざまなイベントが行われました。民踊流しでは「がんばろう!日本」のメッセージ入りのおちわを手に、伝統の踊りが披露されました。

2日目に行われたみこしコンクール。途中から降り出した雨を吹き飛ばすかのように、大きな掛け声で会場を沸かせていました。

いせさきまつりの目玉となるのが、勇壮な百人みこし(表紙写真)。大勢の担ぎ手が通りを埋め尽くしました。迫力満点のみこしに、祭りは一番の盛り上がりを見せました。

市内4つの地域で、伊勢崎の暑い夏を彩る夏祭り。その幕開けとなる境ふるさとまつりが境町駅通り(境)を中心に開催されました。

恒例のふるさとまつりパレードが通りを練り歩き、おまつり広場では、上州境雉子尾太鼓の演奏や東新井獅子舞などが、訪れた人たちを楽しませました。

みこしパレードでは威勢のいい担ぎ手たちに、手桶やバケツ、水鉄砲で、沿道から勢い良く水が浴びせられます。

祭りの盛り上がりが高潮に達したのは、駅通りの交差点に9台の屋台・山車が集結し、見物客をぐるりと取り囲んでの、かねや太鼓のたたき合い。夜になって降り出したあいにくの雨にも負けず、かねや太鼓、笛の音が鳴り響きました。



元気な子どもみこし



ふるさとまつりパレード



みこしパレード



屋台・山車巡行



夜空に響く太鼓の音



みこしへの水掛け

境ふるさとまつり

7/30

(土)

7/31

(日)

※7月31日(日)は各町内での開催

赤堀 夏まつり

8/16
(火)



曲沢ヨサコイ

赤堀コミュニティひろばに、多くのちよいちいで飾られた大きなステージが設置され、活気あふれる赤堀夏まつりが開催されました。赤堀ひごろも太鼓が響く中、各地区の山車が集合し、祭りがスタート。みこしや山車から流れるおはやしに続き、東北三大祭りの一つ、「秋田竿燈まつり」から竿燈が登場しました。5年ぶりの参加となった竿燈。青空を背景に繰り広げられる妙技に、来場者の目はくぎ付けになりました。ステージでは子どもたちの八木節や曲沢ヨサコイなどの踊りが披露され、会場にはたくさんのお歓声が起こりました。

夜には明かりのともった竿燈の幻想的な光景が観客を魅了し、訪れた人の記憶に残る祭りとなりました。



和太鼓演奏



ダンピアいせさき



ウルトラクイズで大盛り上がり



竿燈にチャレンジ



子どもみこし



山車まつり



民踊



ひろばに集まった山車



夜空に浮かぶ竿燈の明かり

あずま総合運動公園を会場に、緑がいっぱいの自然の中で行われたあずま夏まつり。上州あずま太鼓の力強い響きの中、盛大に開催が告げられました。さまざまな催しの中でも特に人気を誇るのが、高校生以下を対象としたウルトラクイズです。数々の難問に見事に正解し、商品を手にした子どもたちは大喜び。

あずま幼稚園の園児によるダンピアいせさきや各地区の子どもみこし、消防団によるみこしには大きな歓声が上がりました。

夕方から夜にかけては、会場中央に設けられたやぐらを囲み、民踊を背にみんなで踊ります。また、各町内の八木節が披露され、来場者を楽しませました。



竿燈が見事に立ち並ぶ



国定赤城神社奉納獅子舞

8/16
(土)

あずま 夏まつり

公立保育所・私立保育園 入園児を募集します

公立保育所と私立保育園の平成24年4月の入所・入園の申し込みを受け付けます。

問い合わせ 保育課(☎2751)

期間 9月20日(火)から10月5日(水)まで
 ※9月23日(祝)・25日(日)・10月2日(日)は除きます
時間 午前8時30分～午後5時

※9月24日(土)・10月1日(土)は正午までです

対象 市内に在住または平成24年3月末日までに転入予定で、集団生活が可能な就学前の子ども

申し込みの条件 次のいずれかに該当し、ほかに子どもを保育する人がいないこと
 ●保護者が昼間、仕事をしていない

- 保護者が昼間、家で家事・育児以外の仕事をしている
- 親のいない家庭
- 母親が出産前後・病氣・負傷中または心身に障害がある
- 保護者が長期にわたり、病人や障害者の看護・介護をしている
- 保護者が災害(火災・風水害・地震など)により、その復旧にあたっている



▲友達たくさんできるかな

※子ども1人につき1施設の申し込みとなります
面接日 申込書を渡すときに期日・時間をお知らせします

地区・区分	保育所・保育園名	所在地(電話番号)	対象年齢	定員(人)	保育時間(延長保育時間を含みます)	
					平日	土曜日
伊勢崎地区	しいの実保育園	山王町(☎40-3373)	4カ月～	180	午前7時～午後7時(※)	午前7時30分～午後5時(※)
	三郷保育園	波志江町(☎23-6122)	3カ月～	240	午前7時～午後7時	午前7時～午後5時30分
	太陽保育園	堀口町(☎32-3370)	3カ月～	120	午前7時～午後7時	午前7時30分～午後5時
	茶々iタワー花の森保育園	大手町(☎22-5611)	2カ月～	45	午前7時～午後7時	午前7時～午後4時
	こまくさ保育園	下植木町(☎25-7107)	2カ月～	120	午前7時～午後7時	午前7時～午後5時(※)
	あかいし保育園	曲輪町(☎25-1874)	2カ月～	150	午前7時～午後7時	午前7時～午後5時
赤堀地区	大光寺保育園	西久保町一丁目(☎63-5775)	3カ月～	120	午前7時～午後7時	午前7時～午後5時
	大林寺保育園	市場町一丁目(☎62-3600)	3カ月～	170	午前7時～午後7時	午前7時～午後5時
	たから保育園	赤堀今井町二丁目(☎62-2237)	3カ月～	150	午前7時～午後7時	午前7時～午後5時
	間野谷保育園	間野谷町(☎62-6570)	3カ月～	90	午前7時～午後7時	午前7時～午後5時
東地区	若竹保育園	東町(☎62-0269)	2カ月～	160	午前7時～午後7時	午前7時～午後5時
	むつみ保育園	西小保方町(☎62-0308)	4カ月～	90	午前7時～午後7時	午前7時30分～午後4時30分
	田部井保育園	田部井町二丁目(☎63-0077)	4カ月～	60	午前7時～午後7時	午前7時～午後4時
	青空保育園	東小保方町(☎40-9333)	3カ月～	130	午前7時～午後7時	午前7時30分～午後4時30分
	あずま保育園	田部井町一丁目(☎62-1206)	3カ月～	150	午前7時～午後7時	午前7時～午後5時
境地区	境いよく保育所	境伊与久(☎76-1636)	10カ月～	90	午前7時～午後7時	午前7時～午後0時30分
	境ひので保育所	境米岡(☎74-5702)	10カ月～	90	午前7時～午後7時	午前7時～午後0時30分
	ふちな保育園	境下瀧名(☎76-0568)	4カ月～	90	午前7時～午後7時	午前8時～午後1時
	つくし保育園	境(☎74-1030)	2カ月～	90	午前7時～午後7時	午前7時～午後5時
	めざめ保育園	境下武士(☎74-4738)	3カ月～	90	午前7時～午後7時	午前7時～午後5時30分
	あけぼの保育園	境下瀧名(☎76-0617)	3カ月～	70	午前7時～午後7時	午前8時～午後5時30分
	島村めぐみ保育園	境島村(☎74-9221)	3カ月～	20	午前7時～午後7時	午前7時～午後1時
	さかい保育園	境栄(☎74-7585)	3カ月～	90	午前7時～午後7時	午前8時～午後5時30分
	すみれ保育園	境上武士(☎74-5700)	3カ月～	90	午前7時～午後7時	午前7時～午後4時
	こぼと保育園	境下武士(☎74-0778)	2カ月～	90	午前7時～午後7時	午前7時～午後5時

※0歳児は保育時間の延長に制限があります



保育所・保育園の見学ができます

見学を希望する人は、直接各保育所・保育園へお出掛けください。
期間 9月13日(火)から15日(木)まで
時間 午前9時30分～正午



公立保育所・私立保育園一覧

地区・区分	保育所・保育園名	所在地(電話番号)	対象年齢	定員(人)	保育時間(延長保育時間を含みます)		
					平日	土曜日	
伊勢崎地区	公立	第二保育所	中央町(☎25-1959)	1歳～	60	午前7時～午後7時	午前7時～午後0時30分
		第三保育所	昭和町(☎25-2627)	2カ月～	90	午前7時～午後7時	午前7時～午後0時30分
		第四保育所	寿町(☎25-3234)	2カ月～	90	午前7時～午後7時	午前7時～午後0時30分
		西園保育園	安堀町(☎25-0652)	3カ月～	120	午前7時～午後7時	午前7時30分～午後5時
	私立	ひかりのこ保育園	新栄町(☎25-1575)	2カ月～	90	午前7時30分～午後7時	午前7時30分～午後5時
		はちす保育園	上諏訪町(☎25-7303)	2カ月～	150	午前7時～午後7時	午前7時～午後5時30分(※)
		やさか保育園	八坂町(☎23-0416)	2カ月～	60	午前7時～午後7時	午前7時～午後5時30分
		かしま保育園	鹿島町(☎26-0243)	2カ月～	90	午前7時～午後7時	午前7時～午後5時30分
		ひばり保育園	連取町(☎26-1647)	3カ月～	200	午前7時～午後7時	午前7時～午後5時
		羽黒保育園	馬見塚町(☎32-2440)	2カ月～	160	午前7時～午後7時	午前7時～午後5時30分
		白ばら保育園	戸谷塚町(☎32-1400)	3カ月～	270	午前7時～午後7時	午前7時～午後5時
		みやさと保育園	田中島町(☎24-1761)	3カ月～	270	午前7時～午後7時(※)	午前7時～午後6時(※)
		茂呂保育園	茂呂町二丁目(☎24-8221)	3カ月～	120	午前7時～午後7時	午前7時～午後6時
		ひまわり保育園	柴町(☎32-1778)	3カ月～	90	午前7時～午後7時	午前7時～午後5時
		わかさ保育園	宮子町(☎24-8859)	2カ月～	210	午前7時～午後8時(※)	午前7時30分～午後5時30分(※)
		日乃出保育園	日乃出町(☎23-3477)	3カ月～	100	午前7時～午後7時	午前7時～午後6時
		二葉保育園	茂呂南町(☎25-2626)	2カ月～	120	午前7時～午後7時	午前7時～午後5時
		なかよし保育園	山王町(☎23-5898)	3カ月～	60	午前7時～午後7時	午前7時30分～午後5時
		ゆたか保育園	馬見塚町(☎32-3691)	2カ月～	120	午前7時～午後7時	午前7時～午後7時

9月は屋外広告物美化月間 違反広告物のないきれいなまちを目指して

本市は、平成20年に施行した市屋外広告物条例に基づき、適正に屋外広告物が表示されるよう指導しています。わたしたちが住むこのまちを、きれいで危険のない良好な景観にするために、新たに「伊勢崎市違反広告物正計画」を策定しました。この計画を基に、違反広告物を表示・設置する広告主・広告業者への指導を徹底するほか、違反簡易広告物の除却(取り除くこと)などを推進していきます。

問い合わせ 都市計画課(☎27-2767)

市違反広告物正計画で 指導を実施する場所(目安となる道路)



屋外広告物を 表示・設置する人の義務

屋外広告物を表示・設置するには、市長の許可が必要です。また、屋外広告物を適正に管理していない場合、落下したり剥がれたりして危険なことがあります。屋外広告物

- 許可の表示義務 許可を受けた印や標識(ステッカーなど)を広告物に付ける
- 管理義務 補修など必要な管理をする
- 除却義務 許可期間が満了したり、許可が取り消された場合は、すぐに屋外広告物を取り除き、取り除いたことを市長に届ける

市違反広告物正計画を 策定しました

本市は、景観計画に定められた、景観重点区域や違反広告物のある道路を中心に、屋外広告物を適正に表示・設置するように指導を行っています。
新たに、市内の主要な道路(上地図に示される道路を中心とした、市違反広告物正計画を策定しました。
本年度から平成25年度までの3年間、対象の場所に、屋外広告物が適正に表示されるように指導していきます。
※対象の場所以外でも、必要に応じて指導を行います



是正指導
きれいな景観に



違反している屋外広告物

違反簡易広告物の情報を 提供してください

塀やフェンスなどの工作物に簡易広告物(貼り紙・貼り札・広告旗・立て看板など)を表示するには市長の許可が必要です。

また、電柱・街路樹・道路標識・ガードレールなどは、原則として、広告物を表示することができない「禁止物件」です。

左写真のような禁止物件への貼り紙や許可を得ていない簡易広告物を違反簡易広告物といいます。これらは景観を損ねるばかりでなく、飛散す

るなど周辺の住民や通行人に迷惑になることもあるので、取り除く必要があります。塀や工作物に表示されている違反簡易広告は、塀や工作物の所有者の許可を得た上

で市職員が取り除いています。また、禁止物件に表示されている違反簡易広告は、ボランティアの皆さんや市職員が取り除いています。

建築確認申請が必要な広告物

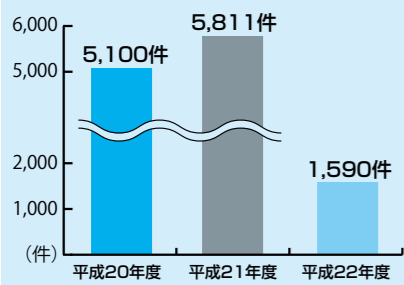
左図のような高さ4mを超える広告板、広告塔および屋上広告物などを設置する場合には、建築基準法により建築物の建築などに関する申請および確認が必要となります。建築確認申請などの手続きは、建築指導課まで問い合わせてください。

問い合わせ 建築指導課(☎27-2763)

違反簡易広告物の例

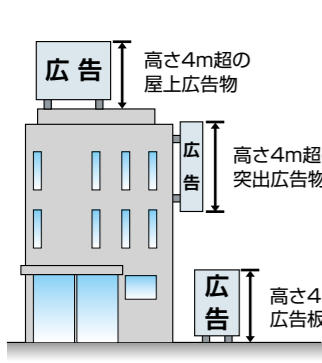


グラフ 違反簡易広告物を取り除いた件数



ボランティアの皆さんや市職員が継続して取り組んだ結果、違反簡易広告物の数は減少する傾向にあります。

ボランティアの皆さんや市職員が継続して取り組んだ結果、違反簡易広告物の数は減少する傾向にあります。



伊勢崎市景観展

都市景観の日(10月4日)に合わせて、景観まちづくりの取り組みや、景観サポーターの活動をパネル展示などで紹介します。
期間 10月4日(火)から7日(金)まで
時間 午前8時30分~午後5時15分
※7日は午後4時までです
会場 市役所東館1階市民ホール





夜空を彩る花火

いせさき花火大会

ラブリバー親水公園うめきを打ち上げ会場に、およそ1万発の花火が伊勢崎の夜空を彩ります。1時間にもわたって繰り広げられる光と音の競演をぜひお楽しみください。

問い合わせ 文化観光課 ☎(27)2759

期日 10月1日(土)
 ※荒天の場合は10月2日(日)
時間 午後6時30分〜7時30分
観覧会場 西部公園・スポーツ広場・オートレース場ほか
 ※あおぞらバスは運休となる便がありますのでご注意ください

華蔵寺公園 夜間営業遊園地

(☎25-4478)
 いせさき花火大会に合わせて、大観覧車など一部遊具を夜8時まで営業します。
 ※悪天候の場合は花火大会の日程に合わせて延期します

風になって走ろう！ 伊勢崎シティマラソン

伊勢崎シティマラソンの出場者を募集します。この大会のコースは起伏が少ないので、初心者が走りやすいだけでなく、記録を狙う人にとっても絶好の環境です。それぞれの目標を設定し、伊勢崎を走ってみませんか。

問い合わせ スポーツ振興課 ☎(27)2747

大会の概要

期日 12月4日(日)
 ※雨天決行

時間 午前8時30分開会式

●ハーフ 午前9時30分スタート

●3km 午前9時40分スタート

●10km 午前10時10分スタート

●5km 午前10時25分スタート

会場 市陸上競技場附設コース(下図参照)

対象 出場する種目の距離を完走できる健康な人

※18歳以下の人は保護者の同意が必要

種目 ハーフ・10km・5km・3km

※種目ごとに、年代・男女別に出場部門が分かれます

定員 種目ごとに先着順です

●ハーフ 400人

「インターネット」ニシスポーツホームページ
<http://www.nishi.com>
 またはスポーツエントリーホームページ
<http://www.sporsentry.net>
 ※1回の登録で30人まで申し込みできます

参加料の支払い

参加料はコンビニエンスストアまたはクレジットカードで支払ってください。

参加料と別に、次のとおりエントリー手数料が掛かります。

●電話申し込み 300円

●インターネット申し込み 200円

●参加料総額500円未満は200円、参加料総額500円以上は参加料の5%の金額

申し込み

期間 9月12日(月)から10月14日(金)まで

【電話】

スポーツエントリー ☎570-0371(846)へ

●月曜日から金曜日まで 午前10時から午後5時30分まで

●土曜日 午前10時から午後5時まで

●日曜日・祝日は除きます

※1回の電話で1人申し込みできます

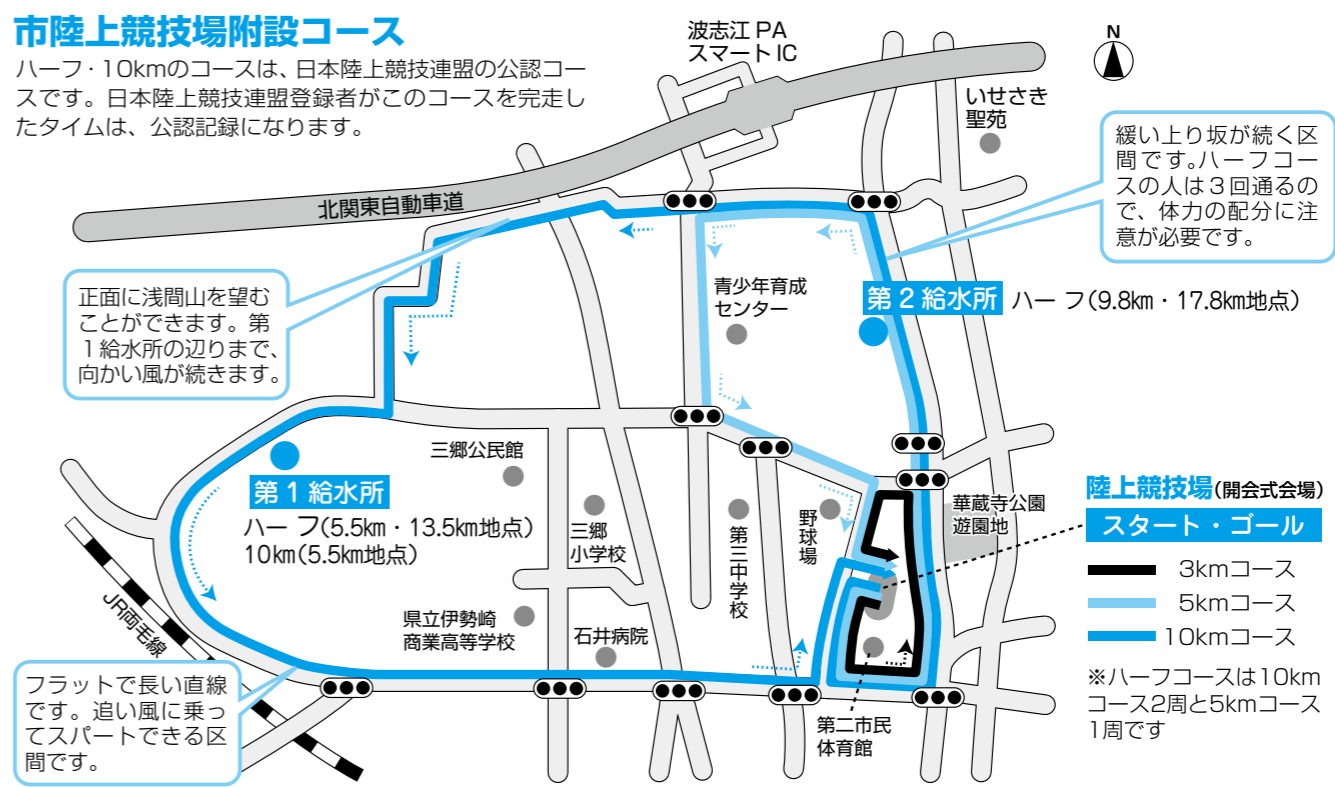
※保険料を含みます



▲冬の伊勢崎を走ろう

市陸上競技場附設コース

ハーフ・10kmのコースは、日本陸上競技連盟の公認コースです。日本陸上競技連盟登録者がこのコースを完走したタイムは、公認記録になります。



ぐんまのグルメ大集合

いせさきもんじゃをはじめとした、市内・県内外のご当地グルメが華蔵寺公園に大集合。ステージイベントでは、キッズダンスやご当地キャラが登場するイベントなども開催されます。

期日 9月18日(日)・19日(祝)

時間 午前9時30分〜午後3時30分

会場 華蔵寺公園運動施設周辺

内容 いせさきもんじゃ、県内外のご当地グルメ約100ブースが出展予定です

問い合わせ 文化観光課 ☎(27)2759



▲いせさきもんじゃイメージキャラクター「もじゃろー」



伊勢崎名物いせさきもんじゃ

天幕城趾花フェスタ

自然豊かな磯町の天幕城跡(史跡)5557㎡に、サルビア約2300本、松葉ボタン約2600本、ポーチユラカ約600本の花が植えられています。花は10月中旬まで楽しめます。

見頃を迎えた花畑の中での家族みんなで楽しめるイベントです。ぜひお出掛けください。

期日 9月10日(土)

※小雨決行

※荒天の場合は11日(日)に行

時間 午前10時〜正午

会場 あかほり連園

内容・時間

●かき氷の配布(数量限定) 午前10時開始

●お餅・タマネギの無料配布(各100人・先着順)など 午前11時開始

●餅つき体験(20人・先着順・小学生以下) 午前11時開始

※臼ときねを使った餅つきを体験できます

※イベント内容は変更になる場合があります

問い合わせ 赤堀経済振興室 ☎(62)9791



一面のサルビア

平成24年度 北小学校の特認校制度を利用した入学希望者を募集します

北小学校は、市内の全地域から児童の受け入れができる特認校です。特認校制度を利用して北小学校に入学を希望する人は、申し込んでください。

受け入れ人数

- 新1年生 29人程度
 - 新2年生 24人程度
 - 新3年生 29人程度
 - 新4年生 30人程度
 - 新5年生 45人程度
 - 新6年生 59人程度
- ※受け入れ人数は11月1日現在の状況で最終決定します。詳しくは問い合わせください。

問い合わせ 学校教育課 ☎(27)2787

えなかつた場合
11月上旬に受け入れ決定の通知を郵送します。

注意事項
● 申込者が受け入れ人数を超えなかった場合は、12月1日(木)から先着順で随時申し込みを受け付けます

※申込書は学校教育課にあり
ます。市ホームページからダウンロードもできます

期間 10月3日(月)から31日(月)まで

※土・日・祝日は除きます

時間 午前8時30分～午後5時15分

入学者の決定

「申込者が受け入れ人数を超えた場合」
公開抽選会を行います。抽選会の通知を11月上旬に郵送しますので、必ず参加してください。抽選会終了後、受け入れ決定の通知を郵送します。

申し込み

申込書に必要事項を記入し、学校教育課に提出してください



抽選会
● 抽選会 11月14日(月)
● 時間 午後3時開始
● 会場 市役所東館5階第1会議室

「申込者が受け入れ人数を超えなかった場合」
優先して入学できます

● 今回入学が決定した児童の弟や妹が、平成25年度以降の入学を申し込みの場合、兄や姉が在籍しているという理由で優先して入学できるということはありません

● 特認校制により、北小学校への指定学校変更申請はできません

四ツ葉学園中等教育学校 学校公開

6月の学校説明会に引き続き、授業の様子など、学校公開を開催します。

前回の学校説明会に参加していない人も参加できます。子どもの進路を考える機会にしてみてください。

問い合わせ 四ツ葉学園中等教育学校 ☎(21)4151

期日 10月22日(土)

対象・時間

- 市内の小学校に通学している小学6年生とその保護者
- 午前9時30分～11時40分
- 市外の小学校に通学している小学6年生とその保護者



午後2時～4時10分

※時間(午前・午後)の変更を希望する場合は、申込書に記入してください

会場 四ツ葉学園中等教育学校

内容 入学者選抜試験の説明・授業公開(2年アカデミック・キャンプ発表・3年海外語学研修発表など)

申し込み 申込書に必要事項を記入し、10月12日(水)までに各小学校の担任へ

※申込書は各小学校で配布します

※詳しくは四ツ葉学園中等教育学校ホームページをご覧ください

※当日会場でも申し込みできます



大腸がん検診の無料クーポン券を 発行します

大腸がんは、検診で早期発見すれば、9割以上が完治すると言われています。

働く世代のより多くの人にがん検診を受けてもらうため、左表の対象者に「大腸がん検診無料クーポン券」を9月上旬に送付します。



送付したがん検診受診券を持参してください。

クーポン券が届く前に自己負担金を払って市の検診を受けた対象者には、検査料を払い戻します。詳しくは送付の通知を確認してください。

問い合わせ 健康づくり課 ☎(27)2746

大腸がんをよく知ろう 市民病院 市民公開講座

期日 9月26日(月)

時間 午後6時30分開始

会場 市民病院10階大会議室

定員 100人(先着順)

演題 大腸がんの予防から治療まで 大腸がんどう防ぐ、どう治す?

講師 保田尚邦さん(市民病院 外科診療部長)

参加料 無料

問い合わせ 市民病院医療サービス課 ☎(25)5022

市税などの 滞納額の減少を目指します

本市では、市税などの滞納者に対して、納税相談や差し押さえ、公売を行い、滞納額の減少に努めています。

問い合わせ 滞納整理課 ☎(27)2725

納税相談

市税などが払えずに困っている人を対象に、分割納付・徴収の猶予などの相談を滞納整理課で受け付けています。

土・日曜日の午前9時から午後3時まで市役所本館1階で相談を行っています。

差し押さえ・公売の実施

催告(催告書の発送、電話、自宅・勤務先への訪問など)をして、納税がない場合は、納税の義務を果たしている人との不公平を解消するため、差し押さえを行います。

差し押さえの対象は、預貯金・給与・生命保険などの債権、不動産・自動車などです。

差し押さえ後も納付がない場合は、差し押さえした物件

本市の公売物件一覧

所在地	地目・種類	面積
堤下町	宅地	132.21㎡
	居宅	82.63㎡
境東新井	田2筆(現況=雑種地)	405㎡
		264㎡
山王町	宅地	235.98㎡
	宅地2筆(現況=通路) いずれも持分6分の2	32.65㎡ 32.67㎡

を公売(インターネット公売)で売却し、滞納額に充てます

「不動産合同公売」
差し押さえた不動産の公売を県・中部県民局管内の市町村が合同で行います。本市の物件は左表のとおりです。

期日 11月22日(火)

時間 午後1時受付開始

会場 県地域防災センター(前橋市)

※公売は中止になる場合があります

※滞納整理課または市ホームページで物件明細書を必ず確認してください

市政懇談会を 開催します

市内5カ所の会場で市政懇談会を開催します。

本年度の重点事業や東日本大震災への対応などについて市長が説明します。ぜひ参加してください。

- 9月26日(月) 市民プラザ
 - 9月27日(火) 市役所東館5階第1会議室
 - 9月28日(水) あずま公民館
 - 9月30日(金) 境総合文化センター
 - 10月3日(月) 赤堀公民館
- * * *
- いずれも
時間 午後7時～8時30分
- 問い合わせ** 企画調整課 ☎(27)2707





市民病院のロビーを歩きながら演奏

姉妹都市交流 ガーボンゾーズの公演

8月5日、「市民病院ロビーコンサート」が行われました。ステージに立ったのは、観客を巻き込んだ個性的な演奏を持ち味とするガーボンゾーズの皆さんです。米国スプリングフィールド市から、姉妹都市交流のために本市を訪れたガーボンゾーズの皆さんは、8月6日、「いせさきまつり」にも参加し、演奏を披露。来場者を楽しませました。



本町通りで演奏するガーボンゾーズの皆さん



壮行会で記念撮影

姉妹友好都市学生派遣壮行会

本市では広く世界へ目を向けることができる青少年の育成および姉妹友好都市との親善を深めることを目的として、姉妹友好都市学生派遣を実施しています。本年は8月3日から9日までの7日間、米国ミズーリ州スプリングフィールド市に、中学生を中心とした26人を派遣しました。滞在中はホストファミリー宅に宿泊し、現地の高校や文化・商業施設で交流活動などを行いました。



いろいろなことを学んできたいと話す古沢麻帆さん(境北中学校)



現地の人との交流を楽しみたいと話す後藤武揚くん(境西中学校)

まちの出来事

4 topics



子どもも大人も笑顔に



降雪機から大量の人工雪が降ります

真夏の雪の遊園地

8月6日から21日まで、華蔵寺公園遊園地で「真夏に雪を降らせまショー」が行われました。降雪機で降らせる人工雪に、大人も子どもも大喜び。真夏の暑さを忘れ多くの来場者が涼しい遊園地を楽しみました。



いっときの涼しさを楽しみました



楽しくラジオ体操



多くの参加者が集まりました



体育指導委員の皆さんのお手本

夏季ラジオ体操会

8月14日、「夏季ラジオ体操会」が市陸上競技場で行われました。早朝の会場には約500人の参加者が集まり、爽やかな汗を流しました。体操の後、参加した皆さんには参加賞が配られました。

情報掲示板

- 伊勢崎市役所 ☎0270-24-5111
 - 赤堀支所 ☎0270-62-1151
 - あずま支所 ☎0270-62-1311
 - 境支所 ☎0270-74-1111
- 開庁時間 午前8時30分～午後5時15分
- 火災情報案内(24時間) ☎0180-99-2999
 - 救急テレホンサービス(24時間) ☎0270-23-1299

こころの講演会

期日 10月30日(日)
 時間 午後1時開場
 会場 境総合文化センター
 定員 700人(先着順)
 演題 みんなで支える尊いのち ～うつを乗り越えて～
 講師 布川敏和さん(タレント)
 入場料 無料
 ※入場整理券が必要です
 お詫びと訂正: 広報いせさき8月16日号4ページ、「こころの講演会」の記事中、健康管理センターのファクス番号に誤りがありました。お詫びして訂正します。

申し込み・問い合わせ 9月30日(金)までに電話またはファクスで次の窓口へ
 ●健康づくり課(☎27-2746)
 ●健康管理センター(☎23-6675、FAX21-8995)
 ●赤堀保健福祉センター(☎20-2210)
 ●あずま保健センター(☎62-9918)
 ●境保健センター(☎74-1363)
 ※入場整理券は、10月上旬ごろ個人宛てに送付します

試買モニター・計量モニター募集

日常生活で購入している食料品について、実際に計量して表記量の確認をすることで、計量への関心を深め、販売時の適正な計量を確保するため、試買モニターと計量モニターを募集します。

試買モニター	計量モニター
期日 9月30日(金) 時間 午後1時～4時 会場 市役所東館5階第2会議室 定員 10人(先着順) 内容 市内のスーパーマーケットで食料品を購入し、会場で表記量と実際の重さを計量・検査します ※購入費用は準備します	期日 10月1日(土)から31日(月)まで 定員 5人(先着順) 内容 個人で購入した食料品について、自宅で表記量と実際の重さを計量・検査します ※計量用はかりは貸与します

いずれも
対象 市内に在住の20歳以上の人
申し込み・問い合わせ 9月15日(木)までに商工労働課(☎27-2754)

お知らせ

公共下水道 供用開始区域の縦覧

9月30日(金)から、公共下水道を利用できる区域が広がります。対象区域を示した地図を縦覧に供します。
期日 9月14日(水)から29日(木)まで
会場 ※土・日・祝日は除きます
 下水道整備課(☎27-2777)

自衛官募集

市民課(☎27-2727)
●看護学生
対象 24歳未満で高卒または高卒見込みの人
試験日 10月22日(土)
●防衛医科大学校学生
対象 21歳未満で高卒または高卒見込みの人
試験日 10月29日(土)・30日(日)の2日間
●防衛大学校学生
対象 21歳未満で高卒または高卒見込みの人
試験日 11月5日(土)・6日(日)

家族介護支援講演会

地域包括支援センター(☎27-2745)
 介護は一人で頑張りすぎないことが大切です。介護する人の心に寄り添う講演会を行います。
期日 9月30日(金)
時間 午後2時～4時
会場 ふくしプラザ
対象 市内に在住で、家族を介護している人・介護に関心のある人
演題 支えあい介護
講師 渡辺俊之さん(高崎健)

法務なんでも相談

人権課(☎27-2730)
期日 9月11日(日)
時間 午前10時～午後3時
会場 前橋地方法務局伊勢崎支局(太田町)
内容 土地・建物の売買・相続・抵当権設定、不動産登記、戸籍・国籍、供託、人権擁護、遺言書・公正証書の作成など
相談料 無料
問い合わせ 前橋地方法務局伊勢崎支局(☎25-0758)

催し

知的障害児(者)福祉集会

障害福祉課(☎27-2753)
 9月は知的障害児(者)福祉月間です。知的障害を持つ人に対する理解と福祉の向上のため、福祉集会を開催します。県庁を出発した福祉パレードが、市内4カ所の会場を

康福祉大学教授

定員 200人(先着順)
参加料 無料
申し込み 9月7日(水)から地域包括支援センターへ
市母子会
寡婦旅行参加者募集
児童家庭課(☎27-2798)
期日 10月2日(日)・3日(月)(1泊2日)
時間 午前9時～12時の郷出発
行き先 富岡製糸場(富岡市)と草津温泉(草津町)
対象 市内に在住の寡婦
参加料 1万4000円

市民ホール ランチタイムコンサート 出演者募集

市役所東館1階市民ホールで、市民の皆さんが気軽に音楽を楽しめるランチタイムコンサートを開催する予定です。クラシック音楽、ピアノ演奏、合唱などで憩いのひとときを提供してくれる出演者を募集します。出演希望者は企画調整課までお問い合わせください。
 ※グランドピアノを常設しています
開催予定日
 ●10月12日(水)
 ●11月10日(木)
 ●12月13日(火)
時間 正午～午後1時
締切日 9月12日(月)
問い合わせ 企画調整課(☎27-2707)

巡ります。各会場ではパレードを迎え、障害者による要望や感謝などのメッセージの朗読があります。
期日 9月13日(火)
時間・会場
 ●午前10時30分開始⇨清掃リサイクルセンター121
 ●午前11時30分開始⇨境支所
 ●午後1時30分開始⇨あずま公民館
 ●午後2時30分開始⇨赤堀支所
障害者と家族のおしゃべり会
障害福祉課(☎27-2753)
 障害者(児)を持つ家族が集まり、日頃の悩みや喜びにつ

いて話し合います。
期日 9月22日(木)
時間 午前10時～正午
会場 ふくしプラザ
参加料 無料
問い合わせ 樫の木ネットワーキ(☎61-9821)
豊受写真クラブ展
文化観光課(☎27-2758)
期日 9月9日(金)から11日(日)まで
時間 午前9時～午後5時
 ※11日は午後4時までです
会場 ふくしプラザ
入場料 無料
問い合わせ 豊受写真クラブ事務局(☎32-3487)

※市母子会員は1万2000円
 ※バス代・宿泊料・保険料を含みます
申し込み 9月15日(木)までに参加料を添えて社会福祉協議会あずま支所へ
問い合わせ 社会福祉協議会あずま支所(☎20-2666)・市母子会(☎24-7928・大沢)

定員 10組(抽選)
参加料 無料
申し込み 9月20日(火)午前10時から11時までに直接境児童館どんぐりへ
演歌歌手 北川大介さん
一日警察署長に
交通政策課(☎27-2734)
 9月21日(水)から30日(金)までは秋の全国交通安全運動です。この運動に先駆け、「交通安全大会IN玉村・伊勢崎」を開催します。
 「前橋ブルース」などのヒット曲を持つ演歌歌手の北川大介さんを一日警察署長に招き、県警音楽隊との合同ライブや、マイカー点検教室などを行います。
期日 9月18日(日)
時間 午前10時30分～正午
会場 玉村町文化センター
定員 900人(先着順)
 ※駐車場に限りがありますので、乗り合わせて来場してください
入場料 無料

親子でリトミック
境児童館どんぐり(☎70-2415)
期日 9月27日(火)
時間 午前10時30分～11時30分
会場 境児童館どんぐり
対象 市内に在住の1歳以上3歳未満の子どもとその保護者

親子でリトミック
境児童館どんぐり(☎70-2415)
期日 9月27日(火)
時間 午前10時30分～11時30分
会場 境児童館どんぐり
対象 市内に在住の1歳以上3歳未満の子どもとその保護者



北川大介さん

伊勢崎オート

売上金は機械工業の振興・社会福祉の増進などに広く役立てられています
ナイター開催は自家発電で対応し、約30%の節電を実施します

◆【場外発売】川口市営第5回1節(川口)
9/ 9・10・11・12

◆第33回東京スポーツ杯争奪戦(ナイター開催)
9/ 23・24・25

◆【場外発売】飯塚市営第5回2節(飯塚)
9/ 10・11・12・13

◆【場外発売】山陽小野田市営第2回2節(山陽)
9/ 23・24・25

◆オズパーク杯SG第15回オートレースグランプリ(ナイター開催)
9/ 15・16・17・18・19

キヲト



スポーツ

ミニバレーボール教室

スポーツ振興課(☎272747)
期日 10月15日から11月12日
までの水・土曜日(全8回)
※11月5日は除きます
時間 水曜日 午後7時～9時
土曜日 午前9時30分～11時30分
会場 茂呂小学校
対象 市内の小学3年生から

秋の市民サイクリング

スポーツ振興課(☎272747)
期日 10月9日(日)
※小雨決行
時間 午前8時市役所出発
午後3時帰着予定
行き先 ぐんまフラワーパーク(前橋市)
対象 市内の小学5年生以上

秋の市民ハイキング

スポーツ振興課(☎272747)
期日 10月15日(土)
※小雨決行
時間 午前6時市役所出発
午後7時帰着予定

アクアビクス教室

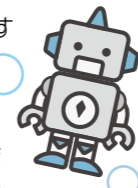
スポーツ振興課(☎272747)
期日 9月28日から10月26日
までの水曜日(全5回)
時間 午前10時45分～11時30分
会場 あずまウォーターランド
対象 市内に在住または在勤
在学の18歳以上の
定員 30人(抽選)
参加料 1回310円
内容 水中で音楽に合わせて
運動します
申し込み 9月14日(水)午後
2時から2時15分までに本人
が直接あずまウォーターラン
ドへ
※定員を超えた場合はその場
で抽選を行います
問い合わせ あずまウォーター
ランド(☎629966)

おもちゃの病院

環境フェスティバルの会場内で、無料でおもちゃの
修理を受け付けます。

※部品を交換する場合は実費が必要です

期日 9月25日(日)
時間 午前10時～午後3時
会場 いせさき市民のもり公園
申し込み・問い合わせ 9月22日(木)ま
でに電話で環境保全課(☎27-2733)



講座

日本語ボランティア養成講座

市国際交流協会
(国際課内、☎272731)
期日 10月4日から12月6日
までの火曜日(全10回)
時間 午後7時～9時
会場 広瀬生涯学習館
対象 市内に在住または在勤
で、受講後に日本語を教える
ボランティアとして活動でき
る人
※学生は除きます
定員 20人(先着順)
講師 吉田好美さん(群馬大
学国際教育・研究センター職
員)
参加料 3625円(テキスト
ト代など)
申し込み 9月12日(月)から
市国際交流協会へ

野外科理教室

青少年育成センター
(☎235800)
期日 10月16日(日)
時間 午前9時30分～午後2時
会場 青少年育成センター
対象 市内の小学3年生以上
の人
定員 30人(先着順)
参加料 700円(教材費・
保険料など)
申し込み 9月11日(日)午前
9時から電話で青少年育成セ
ンターへ

障害者(児)のためのスポ ツレクリエーション教室

障害福祉課(☎27753)
期日 9月17日(土)・10月15
日(土)
内容・時間
●楽器教室 ハンドベルを使
い、簡単な曲を演奏します
午後1時45分～3時
●走り方教室 障害に合わせ
た走り方と歩道を学びます
午後3時15分～4時30分
会場 地域ふくし館うえはす
対象 市内に在住の障害者(児)

県民パソコンチャレンジ講座

県情報化推進協議会事業
情報政策課(☎272709)
期日
●1回目 10月25日(火)・26
日(水)(全2回)
●2回目 10月27日(木)・28
日(金)(全2回)
時間 午前10時～午後5時
会場 市民サービスセンター
宮子
対象 市内に在住または在勤
在学で、インターネット未体
とその支援者
参加料 無料
申し込み 9月9日(金)まで
に電話で障害福祉課へ

上武大学公開講座 地震と津波

期日・内容
① 9月28日(水)＝日本の地震史と研究
② 10月12日(水)＝プレート運動と地震
③ 10月26日(水)＝海岸地形と津波被害
④ 11月 9日(水)＝利根川がつくる地形に暮らす
(全4回)
時間 午後6時～7時30分
会場 市役所東館5階第4会議室
定員 50人(先着順)
講師
①・②＝新井健司さん(経営情報学部教授)
③・④＝伊勢屋ふじこさん(ビジネス情報学部教授)
参加料 無料
申し込み 9月12日(月)から往復はがきに郵便番号・
住所・氏名・年齢・職業・電話番号を記入して上武
大学(〒372-8588 戸谷塚町634-1 上武大
学伊勢崎キャンパス公開講座「地震と津波」係)へ
問い合わせ 上武大学(☎32-1011)または生涯学
習課(☎27-2794)

県民パソコンチャレンジ講座

県情報化推進協議会事業
情報政策課(☎272709)
期日
●1回目 10月25日(火)・26
日(水)(全2回)
●2回目 10月27日(木)・28
日(金)(全2回)
時間 午前10時～午後5時
会場 市民サービスセンター
宮子
対象 市内に在住または在勤
在学で、インターネット未体
とその支援者
参加料 無料
申し込み 9月9日(金)まで
に電話で障害福祉課へ

行き先 安達太良山(福島県)
対象 市内に在住または在勤
の70歳からいまでの人で、4
時間程度歩行できる人
定員 40人(先着順)
参加料 5000円(保険料
など)
申し込み 9月12日(月)から
20日(火)までに直接スポー
ツ振興課へ
問い合わせ 市ハイキング協
会(☎237133・大高)

休日の漏水などの連絡先

竜宮浄水場(☎24-1760)または下記の水道指定工事店へ連絡してください。

- 9月17日(土) 丸雄技研 ☎23-4645
- 9月18日(日) 亀田建設 ☎62-1852
- 9月19日(祝) 豊鉄水工業 ☎32-1526
- 9月23日(祝) 高岸設備工業 ☎25-7278
- 9月24日(土) 福田設備工業 ☎26-0665
- 9月25日(日) 小倉設備興業 ☎25-2915



※本庄市給水区域(境島村の利根川右岸地域)は本庄市水道課(☎0495-22-2151)、深谷市給水区域(境平塚の利根川右岸地域)は深谷市水道工務課(☎048-574-6661)へ連絡してください

ラグビー教室

スポーツ振興課(☎27-2747)

期日 10月2日(日)・8日(土)・9日(日)・16日(日)・23日(日)(全5回)

時間 午前9時30分～11時30分

会場 市ラグビー場

対象 5歳から小学6年生

内容 基本から応用、試合まで

参加料 600円(保険料)

申し込み 9月22日(木)

までに直接スポーツ振興課へ

問い合わせ ラグビーフットボール協会(☎26-5222・重田)



ラグビーキッズ集まれ

境剛志公民館(☎74-0168)
英語でクッキング教室
 期日 9月28日(水)
 時間 午前10時～午後1時
 会場 境剛志公民館
 対象 市内に在住または在勤・在学の人
 定員 16人(先着順)
 内容 調理法や調理器具を英語で学習し、ハンバーガーを作ります
 参加料 1200円(材料費)
 申し込み 9月13日(火)午前9時から境剛志公民館へ
ボールペン字教室
 期日 9月28日・10月12日・26日・11月9日・11月16日の日(全5回)
 時間 午後2時～4時

水曜日(全5回)
 時間 午後7時～9時
 会場 境剛志公民館
 対象 市内に在住または在勤・在学の人
 定員 16人(先着順)
 内容 ボールペンでペン字の練習をします
 参加料 無料
 申し込み 9月13日(火)午前9時から境剛志公民館へ
豊受公民館(☎32-0350)
初めての絵手紙教室
 期日 9月29日・10月6日・13日・27日・11月10日の木曜日(全5回)
 時間 午後2時～4時

会場 豊受公民館
 対象 市内に在住の人
 定員 15人(先着順)
 内容 初心者を対象に絵手紙の基礎を学びます
 参加料 500円(材料費)
 申し込み 9月9日(金)午前9時から参加料を添えて豊受公民館へ
初心者着付け教室
 期日 10月6日から12月8日までの木曜日(全8回)
 ※10月20日・11月3日は除きます
 時間 午前10時～正午
 会場 豊受公民館
 対象 市内に在住で着物を用意できる人
 定員 10人(先着順)
 内容 補正作成、小物選びなど、着付けの基本を学びます
 参加料 無料
 申し込み 9月12日(月)午前9時から豊受公民館へ
三郷公民館(☎23-1952)
地域カメラマン初級養成講座
 期日 10月15日から11月19日までの土曜日(全5回)
 ※11月5日は除きます
 時間 午前9時30分～11時30分
 会場 三郷公民館
 内容 デジタルカメラを使った、花・景色などの基本的な

撮影法と実習
 定員 30人(先着順)
 参加料 無料
 申し込み 9月7日(水)から10月5日(水)までに電話で三郷公民館へ
子ども将棋教室
 期日 10月15日から11月26日までの土曜日(全6回)
 ※11月5日は除きます
 時間 午前10時～正午
 会場 三郷公民館
 対象 市内の小学生
 定員 20人(先着順)
 内容 初心者を対象に将棋の駒の並べ方から学びます
 参加料 無料
 申し込み 9月7日(水)から10月5日(水)までに三郷公民館へ
境東公民館(☎74-0453)
郷土史講演会
 期日 9月17日(土)
 時間 午後2時～4時
 会場 境東公民館
 対象 市内に在住または在勤・在学の人
 定員 50人(先着順)
 内容 戦国時代の地域域文化研究協議会副会長)講師 久保田順一さん(県地域文化研究協議会副会長)
 参加料 無料
 申し込み 9月7日(水)から境東公民館へ

赤堀歴史民俗資料館 臨時休館のお知らせ

収蔵資料の消毒(薫蒸)のため、次のとおり臨時休館します。

期間 9月17日(土)から20日(火)まで

問い合わせ 赤堀歴史民俗資料館(☎63-0030)

※休館期間は文化財保護課(☎63-3636)

公民館

赤堀公民館(☎62-1153)
男性限定！T講習
 内容・期間
 ワード入門Ⅱ10月4日(火)から7日(金)まで(全4回)
 ●エクセル入門Ⅱ10月18日(火)から21日(金)まで(全4回)
 * *
 いずれも 午後6時～9時
 会場 赤堀公民館
 対象 市内に在住または在勤・在学の18歳以上の男性
 ※パソコンを使って文字の入力ができる人
 定員 各10人(先着順)
 参加料 無料
 申し込み 9月12日(月)午前9時から赤堀公民館へ
名和公民館(☎32-0034)
こどもソフトテニス教室
 期日 10月15日から11月12日までの土曜日(全5回)
 時間 午後1時30分～3時30分
 会場 第二中学校
 ※雨天の場合は名和小学校で行います
 対象 市内に在住の小学3年

生から中学生
 定員 15人(先着順)
 内容 基本から実戦まで
 参加料 無料
 申し込み 9月13日(火)午前9時から名和公民館へ
境采女公民館(☎76-0013)
親子でびよびよん
 期日 10月8日・22日の土曜日(全2回)
 時間 午前10時～11時
 会場 境采女公民館
 対象 市内に在住の10カ月以上3歳未満の子どものその保護者
 定員 15組(先着順)
 内容 絵本の読み聞かせ・手遊び・育児相談など
 参加料 無料
 申し込み 9月12日(月)午前9時から境采女公民館へ
ガーデニング教室
 期日・内容
 ●10月28日(金)Ⅱパンジーを使ったかわいい寄せ植え
 ●11月18日(金)Ⅱピオラの寄せ植えハンギングバスケット
 ●12月23日(祝)Ⅱ正月に飾れる寄せ植え
 * *
 いずれも 午後1時30分～3時30分
 会場 境采女公民館

対象 市内に在住または在勤・在学の人
 定員 各20人(先着順)
 参加料 1回2500円(教材費)
 申し込み 9月26日(月)午前9時から境采女公民館へ
あずま公民館(☎62-0115)
親子でびよびよん
 期日 9月28日(水)
 時間 午前10時～11時30分
 会場 あずま公民館
 対象 市内に在住の10カ月以上3歳未満の子どものその保護者
 定員 15組(先着順)

内容 絵本の読み聞かせ・手遊びなど
 参加料 無料
 申し込み 9月14日(水)午前9時からあずま公民館へ
ピースアクセサリー教室
 期日 10月20日・27日の木曜日(全2回)
 時間 午前10時～正午
 会場 あずま公民館
 対象 市内に在住または在勤・在学の人
 定員 20人(先着順)
 参加料 2000円(材料費)
 申し込み 9月29日(木)から参加料を添えてあずま公民館へ

男女共同参画講演会

会場では、男女共同参画川柳カルタ展も同時開催します。

期日 10月19日(水)

時間 午後1時30分開演

会場 文化会館

定員 550人(先着順)

講師 吉永みち子さん(ノンフィクション作家)

演題 「自分らしく生きる」

※手話通訳があります

入場料 無料

※入場整理券が必要です。整理券は9月20日(火)から人権課、各支所、文化会館で配布します

問い合わせ 人権課(☎27-2730)

会場内で託児ができます

対象 2歳から就学前までの子ども

定員 10人(先着順)

申し込み 9月20日(火)から10月6日(木)までに人権課へ



吉永みち子さん

華蔵寺公園遊園地

☎25-4478 <http://www8.wind.ne.jp/kezouji/>

敬老の日イベント

「おじいちゃんとおばあちゃんと遊園地に行こう」

お孫さん連れのおじいちゃん・おばあちゃんには、無料で遊具を利用できるリストバンドタイプのパスを差し上げます。お孫さんにはお菓子をプレゼントします。

期間 9月17日(土)から19日(祝)まで

献血にご協力ください

～全血献血(200ml・400ml)～

期日 9月12日(月)

時間 午前9時30分～午後4時

※正午から午後1時までは除きます

会場・問い合わせ 北公民館(☎25-4547)



保健

健康づくり課(☎2746)
健康管理センター(☎236675)
赤穂保健センター(☎202210)
あすま保健センター(☎629918)
境保健センター(☎741363)

【公開講座】
口腔がん 公開講座と検診

口腔がんについて、専門の医師が分かりやすくお話しします。

期日 11月6日(日)

時間 午後1時～2時

会場 文化会館

講師 横尾聡さん(群馬大学 口腔外科教授)

参加料 無料

【検診】

公開講座終了後、群馬大学口腔外科と県立がんセンターの医師による口腔がん検診を実施します。

時間 午後2時～4時

定員 60人(先着順)

検査料 無料

申し込み 9月12日(月)午前9時から、申込用紙に必要事項を記入し、ファクスで伊勢崎波歯科医師会(上泉町、☎210394)へ

※申込用紙は、伊勢崎波歯

特別障害者手当・障害児福祉手当

手続きはお済みですか

自宅で生活を送る重度障害者(児)に対して、次の手当があります。該当する人は、忘れずに手続きをしてください。

※所得制限などの条件があります。詳しくは問い合わせてください

【特別障害者手当】

対象 自宅で生活し、障害が著しく重度の状態にあり、日常生活で常時介護を必要とする20歳以上の人
※社会福祉施設に入所している人や、病院に3カ月を超えて入院している人は除きます

支給月額 2万6,340円

【障害児福祉手当】

対象 自宅で生活し、日常生活に常時介護を必要とする20歳未満の人
※障害を支給事由とする給付を受けている人や、社会福祉施設に入所している人は除きます

支給月額 1万4,330円

受給者におむつを給付します

特別障害者手当または障害児福祉手当の受給者に、月額3,000円分までの紙おむつを給付します。

※高齢者の給付事業または日常生活用具でおむつを受給している人は、重複して受給できません

* *

いずれも

問い合わせ 障害福祉課(☎27-2753)・各支所住民福祉課

市民の善意

次の皆さんから、寄付・寄贈がありました。ありがとうございました。

◆三国コカ・コーラボトリング(群馬支社東毛支店)から伊勢崎ハイッへ清涼飲料水1ケース

◆伊勢崎ライフシステム日典ラサ

◆伊勢崎から福祉事業基金へ10万円

◆伊勢崎塗装組合から安堀汚

水中継ポンプ場へ塗装ボラン

ティア

9月は自殺予防月間です

県内では年間約500人の人が自ら命を絶っています。自殺者の多くはうつ病などの心の病を抱えています。

自分自身の心の変化に気付いたら、一人で悩まずに早めに相談しましょう。早期に適切な治療を受けることで、多くの人が心の病から回復しています。

また、心の問題を抱えている人に気付いたら、専門家に相談し、その指導を受けながら見守っていくことが大切です。

録に関するボランティアを募集しています。

問い合わせ 県健康福祉部薬務課(☎027-2261263)

☎yakumuka@pref.gunma.jp

広告のページ