

## 満開の小菊にこんにちは



表紙写真：あかぼり小菊の里

10月末から11月上旬にかけて、あかぼり小菊の里の玉菊が満開になりました。天候の影響で例年より開花が遅れていましたが、見事な花を付け、園内は菊の香りでいっぱい。秋の陽気にも誘われ、たくさんの方が訪れました。

### 主な内容

- P 2-5 子どもを虐待から守ろう
- P 6-7 国際交流 世界につながる伊勢崎市
- P 8-11 市政懇談会
- P 12 成人式を開催します

### No.041 魅力ある高校生にインタビュー



# 明日へ ジャンプ

## インターハイ制覇を目指す 期待のサウスポー

県立伊勢崎工業高等学校 2年 齋藤 宏樹 君

県立伊勢崎工業高校のボクシング部に所属している齋藤宏樹君は、アマチュアボクシングの選手です。

「足を使って動きながら、ヒットアンドアウェーで対戦相手を追いつめるフアイティングスタイルを目指しています。試合のときに心掛けているのは、あまり下がらずに、手数も多く、相手の先手を奪ってパンチを当て、ポイントを多く取ることです」

齋藤君は、2年生にして8月に秋田県で行われたインターハイ(全国高等学校総合体育大会)に初出場を果たしました。

「インターハイでは思うような結果は残せませんでした。全国の舞台で活躍するために自分に足りないものを見つけることができました」

齋藤君の階級は「ピン級」といって、アマチュアボクシングの中で一番体重が軽い階級です。

「体調管理に気を使い過ぎることはありませんが、体重が増えないよう、食べ過ぎには気を付けています」

ボクシングをやっている、うれしかったことやつらかったこと、今後の目標などを聞きました。



### プロフィール

さいとう・こうき  
ボクシングを始めたのは高校生になってから。中学生まではサッカーをやっていた。  
ボクシングで体と精神面を鍛え上げ、ゆくゆくは人々の生活と命を守る消防士になりたいと思っている。

「やっぱり、試合に勝つのが一番。監督、コーチ、部員みんなと勝利の喜びを分かち合うのが何よりうれしい。ボクシングをやっているとよかったです。練習が足りないと思うこともあります。練習のつらさ以上に試合に負けるのは嫌です。インターハイ優勝を目標に、基礎練習やスパarringで、ボクシングの技術やスタミナを付けたいと思っています」

大きな目標を掲げ、日々努力を続ける齋藤君は、今日もリングで仲間と共に汗を流します。

### 編集後記

先日、長男の七五三のお祝いをしました。私が広報課に配属されたときはほんの1歳だったのに、よく話には聞きますが、子どもの成長は本当にあつという間だと実感。

児童虐待の特集を取材する中で、自分のこれまでの子育てに対して、反省することが多々ありました。いろいろな人の手助けがあつてこそ、ここまで子どもが成長できたのだと感謝するばかりです。

これからも子どもと一緒に成長していきたいと願っています。

### 市税の納期

納期限は11月30日(水)です  
国民健康保険税 5期

期限内の納税にご協力ください。納期を過ぎると、延滞金が付く場合があります。市民サービスセンター宮子・あずま、コンビニエンスストアでも納付できます。

問い合わせ 納税課(☎27-2723)または各支所納税推進室



特集

子どもを虐待から守ろう

大人が子どもを傷つける児童虐待は、子どもを持つ人なら誰でも起こす可能性があります。  
虐待の事実を知った人は、通報してください。子育てに悩んでいる人は、抱え込まずに相談してください。  
この特集では、子どもを虐待から守るための相談機関と、子育てに心配がある人が相談できる保健センターを紹介します。

こんな虐待を見たら、すぐに通報してください

児童虐待は、身体的虐待、心理的虐待、ネグレクト、性的虐待の4つに分類されます。中央児童相談所管内で見られた実際の事例を紹介します

県中央児童相談所 (☎027-261-1000)  
市子育て相談センター (☎22-1151)  
こどもホットライン24 (☎0120-783-884)

身体的虐待

子どもの体を傷つけたり、暴行を加えたりすること

実際の事例

叩かれたり殴られたりして傷やあざを作るケースが最も多い。傷やあざは発見されやすく、子どもが通う保育園や学校から通報が寄せられる場合も。受診した医療機関から直接通報がくるような重篤な事例も時折みられる。

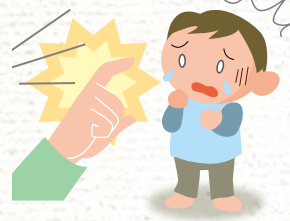


心理的虐待

子どもに対する暴言や拒絶的な対応、子どもの目の前で配偶者に暴力を振るうなど、子どもに心理的外傷を与える言動を行うこと

実際の事例

子どもの泣き声や親の怒鳴り声などを心配して地域の人から通報が寄せられるという事例が増えている。



ネグレクト

食事を与えない、長時間子どもを放置するなど、保護者としての責任を怠ること

実際の事例

食事を十分与えていない、入浴させていない、夜間に子どもを自宅に置き去りにして出掛ける、車の中に子どもを残して、パチンコに興じるなどの事例が目立つ。



性的虐待

子どもにわいせつな行為をすること、または子どもにわいせつな行為をさせること

実際の事例

女の子が被害を受ける場合が圧倒的に多く、被害の程度もさまざまだが、悪質な事例では、加害者が逮捕されることもしばしば見られる。



増加の理由のひとつです。昔は大家族の中で親戚や近所の皆さんなど、いろいろな手を借りて子育てをしていましたが、今はそういう家庭は少ない。子育ての手が足りていないのではないのでしょうか。足りない分は、専門家に相談するなどして、補う必要があります。

**児童虐待は誰でも起こし得る**

児童虐待の起こる要因としては、「貧困」「孤立」「親の未成熟」がよく挙げられます。厚生労働省が行った児童虐待の死亡事例の調査では、「望まない妊娠」「マタニティーブルー・産後うつ」「親または子どもの疾病や障害」なども危険要因として指摘されています。

子どもを虐待する人の3割から4割は、子どものときに親などから虐待を受けて育った人で、これを「虐待の世代間連鎖」といいます。一方で、虐待する人の6割から7割は、過去に虐待を受けた経験がなくとも子どもを虐待してしまうのです。

虐待が起こる原因を探るのはとても難しいものです。いろいろな要因が重なった場合

は、誰でも虐待を起こす可能性が潜んでいるといえます。ですから、「自分が子どもを虐待してしまいそうだな」と心の中で思ったときは、ためらわずに児童相談所や市の子育て相談センター(4ページ参照)に相談してください。相談の中で、何が問題になっているのかを明らかにして、現状を理解することが大切です。

虐待について相談することに抵抗がある人も多いと思いますが、現代社会では悩みを誰かに相談することは、何もおかしいことではありません。

**虐待の解決にはまず通報**

児童虐待を発見した、または疑わしい場面に出会ったときは、まず関係機関に通報してください(上図参照)。

特に、就学前の乳幼児に対しての虐待は重篤なものになりやすい傾向がありますので、ちゅうちょせずに通報してください。県の児童相談所や市の子育て相談センターをはじめとする各機関が、連携して子どもを助けます。

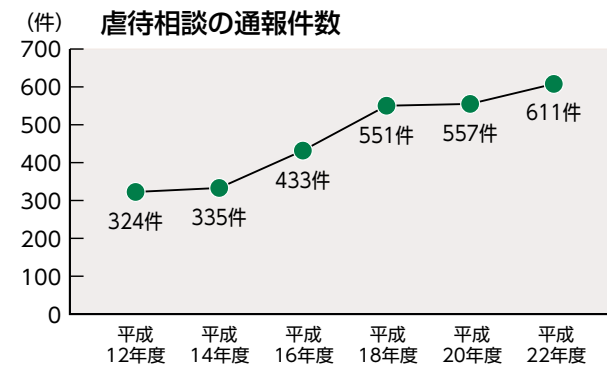
皆さんの通報が、虐待から子どもを救います。ぜひ力を貸してください。

増加する通報件数

平成22年度に本県の児童相談所を取り扱った虐待相談の通報件数は611件でした(下段グラフ)。

通報件数が増えている理由は、連日のように児童虐待の事件に関する報道があり、虐待に対して、社会の関心が高まってきたということが言えるのではないかと思います。

核家族化や地域のつながりが希薄になってきたことにより、家庭での子育てが孤立化していることも通報件数の



児童虐待対応の専門家、県中央児童相談所の所長を務める、深代栄一さんに話を聞きました。

インタビュー 群馬県中央児童相談所

虐待から子どもを救わなければならない





保健師による窓口相談

## 虐待を感じたり、子育てに悩んだりしたら相談を

### クローズアップ 子育て相談センター

子育て相談センターは、児童虐待をはじめとするさまざまな家庭問題の相談に応えるための市の機関です。専門の相談員が相談に応じますので、子育てに悩んだときや児童虐待を感じたときは、1人で抱え込まず、すぐに相談してください。



児童虐待防止のためのオレンジリボンキャンペーン

### 子育て相談センターの業務概要

期日 月曜日から金曜日まで  
※祝日は除きます  
時間 午前8時30分～午後5時15分  
会場 市役所東館中2階  
相談員 家庭相談員・母子自立支援員・社会福祉主事など  
相談料 無料  
専用電話 (22)1151

### さまざまな相談に対応

子育て相談センターでは、児童虐待や子育て、ひとり親家庭の悩み、母子保護などのさまざまな相談に専門の相談員が応じ、関係機関と協力して、迅速な対応を行います。秘密は守られますので、不安や心配なことがあれば、気軽に相談してください。また、児童虐待や、虐待が疑わしい事例についての通報も受け付けています。

### 児童虐待の早期発見には地域の力が必要

身近で児童虐待を見たり聞いたりしたときは、ちゅうちよせずに連絡してください。皆さんの一報が子どもの命を

## 子育ての心配があるときは気軽に来てください

### インタビュー 健康管理センター

子育てに悩んだときは、各地区の保健センターに相談してみませんか。健康管理センターで子どもの健康診査や子育ての相談を担当している保健師に話を聞きました。

市内4つの保健センターでは、子育てに関する窓口相談を行っています。窓口相談では、育児についての心配事や離乳食のすすめ方、身長・体重測定など、何でも気軽に相談ができます。子育ては多くの喜びや楽しみをもたらしますが、時には大変なこともあります。ましてや、初めての子育ては誰しも不安なもの。保健師や栄養士などの職員が、お母さんの話を聞いて、安心して子育てができるようアドバイスをします。

◇ 各保健センターで実施している子どもの健康診査の中で、なかなか子育てがうまくいかないと感じ、子育てを負担に感じているお母さんも時々見受けられます。

◇ どんな人でも子育てを完璧にはできません。肩の力を抜くことが大切です。

◇ もちろん子育ては大事なことです。子育てや家事を張り過ぎていたら、お母さんも疲れてしまいます。親のいろいろな子どもにも伝わっていくものです。子どもは親の

救います。協力をお願いします。

### 子どもを虐待から守る5カ条

- ①子どもの様子がおかしいと感じたら迷わず連絡してください
- ②「しつけのつもり」はただの言い訳です。ほかの人の子どもにも同じしつけができますか？
- ③一人で抱え込まずに、あなたにできることからすぐに実行しましょう
- ④最優先に守るべきは子どもの命です
- ⑤虐待はあなたの周りでも起こり得ます。特別なことではありません

児童虐待問題は社会全体で解決しなければならない重要な課題です。  
**11月は児童虐待防止推進月間です。**  
虐待を受けたと思われる子どもを見つけたときやご自身が出産や子育てに悩んだときには、児童相談所や市町村の窓口へご連絡ください。  
虐待と思ったらすぐお電話を  
児童相談所 全国共通ダイヤル **0570-064-000**



**児童虐待防止推進月間**  
**オレンジリボンキャンペーン**  
11月は児童虐待防止推進月間です。本市では、児童虐待防止のシンボルマークである「オレンジリボン」を広めるキャンペーンを行っています。  
期間 11月30日(水)まで  
※土・日・祝日は除きます  
会場 市役所東館1階市民ホール  
内容 パネル展示・DVD放映・塗り絵コーナー・オレンジリボンの配布など

思うとおりにならないのが当たり前と考えれば、気が楽になります。

◇ 各保健センターでは子育てに関する窓口での相談や子どもが生まれた家庭を対象にした家庭訪問などを行っています。子育てについて気になることなどがあつたら、気軽に相談してください。

- ◇ 問い合わせ
- 健康管理センター ☎(23)6675
  - 赤堀保健福祉センター ☎(20)2210
  - あずま保健センター ☎(62)9918
  - 環境センター ☎(74)1363



新生児の家庭訪問

市では、子育ての手助けになるようなさまざまな事業を行っています。ぜひ参加してください。

### ベビーマッサージ教室

期日 12月14日・21日・28日  
の水曜日(全3回)  
時間 午前10時～正午  
会場 北公民館  
対象 2カ月以上8カ月未満の子どもとその親  
定員 15組(先着順)  
※以前受講した人は除きます  
内容 植物オイルを使って赤ちゃんをマッサージします  
参加料 700円(教材費)  
申し込み・問い合わせ 11月25日(金)午前9時から電話で北公民館 ☎(25)4547

### 子育てひろこの相談

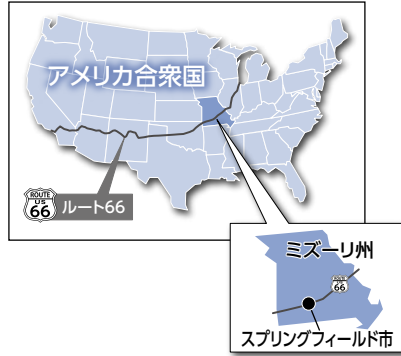
期日 12月16日(金)  
時間 午後2時～4時  
会場 伊勢崎保健福祉事務所  
対象 妊婦・乳幼児から思春期までの子どもとその保護者  
内容 小児精神科医による相談  
相談料 無料  
申し込み・問い合わせ 伊勢崎保健福祉事務所(下植木町) ☎(25)5066





## スプリングフィールド市

スプリングフィールド市はミズーリ州南西部の丘陵地帯に位置する、人口16万人弱の中規模商工業都市。シカゴとロサンゼルスをつなぐ国道66号(通称ルート66、現在は廃道)の発祥地として知られています。ハリウッド俳優のブラッド・ピットさんが少年期を過ごした町としても知られています。



- 市内に在住で高校卒業資格のある人
- 本市内の高校を卒業した人
- 【語学研修】
- 四ツ葉学園中等教育学校の生徒・希望者全員の語学研修を実施
- 市内の中学生・高校生・語学研修の場を提供
- ※ほかにミズーリ州立大学では、大学などの施設やさまざまな教育課程を提供してきます

問い合わせ 学校教育課(☎2790)

**本市と米国ミズーリ州立大学が協定締結**

10月12日、市長が米国ミズーリ州スプリングフィールド市を訪問し、ミズーリ州立大学との間で協定を締結しました。

今回の協定により、ミズーリ州立大学への留学がしやすくなります。

**内容**

- 奨学金
- 大学・大学院生への授業料を37・5%減免
- 付属語学学校の学生への授業料を秋学期・春学期は500ドル減免、冬学期は250ドル減免

**対象**

## ミズーリ州立大学

ミズーリ州立大学は、キャンパス内に学習棟・寄宿舎棟を備え、大学院や語学学校も併設されています。2万3千人以上の学生が学ぶ大きな大学です。留学生は1500人程度です。現在日本人学生は大学院、語学学校含めて8人です。

ミズーリ州の人々が話す英語はなまりが比較的少なく、話すスピードもゆっくりで、英語を習得するには最適な環境です。



**ミズーリ州での生活**

本市出身でミズーリ州立大学に留学中の定方里香さんに話を聞きました。

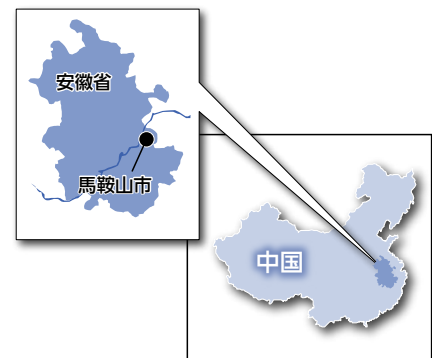
\* \* \*

私は大学の交換留学プログラムで、8月下旬から留学しています。平日は午前8時30分から11時の間に授業が始まり、午後1時くらいに終わることが多く、クラスメイトと昼食を食べた後は、宿題や自習をして過ごします。

時間があるときは、友達の家に行ったり、大学のテニスチームの練習に参加したりします。週末などには友達やホストファミリーとショッピングモールに出かけたり、小旅行します。

こちらでは時間がゆっくり流れているようですが、まったくとした日々のなかで、新たな発見が続いています。慣れない環境に戸惑うことも多いですが、人々の優しさに助けられながら充実した日々を送っています。

定方里香さん



## もう一つの提携都市 中国安徽省馬鞍山市(友好都市)

昭和62年、馬鞍山市の視察団が本市を訪れたことをきっかけに、平成元年11月9日に友好都市提携を結びました。本市では、中学校や市立伊勢崎高校からの生徒の派遣、馬鞍山市からの工業技術研修生の受け入れ、農業関係者の交流、馬鞍山市を会場とした国際詩吟節への参加使節団派遣、卓球によるスポーツ交流などを実施してきました。また、毎年開催している国際児童絵画展には、馬鞍山市の子どもたちから素晴らしい作品が出品されています。



# 特集 国際交流 世界につながる伊勢崎市

米国ミズーリ州スプリングフィールド市との姉妹都市提携25周年  
伊勢崎市とミズーリ州立大学と協定締結

**交流の始まり**

本市は昭和60年に「米国姉妹都市委員会」からスプリングフィールド市を姉妹都市の候補地として紹介されました。お互いの市で姉妹都市の提携に関する調査、検討を重ねた結果、昭和61年に姉妹都市提携が実現しました。

本市はスプリングフィールド市に中学生や同市で開催される日本秋まつりに参加使節団を派遣しています。スプリングフィールド市は、本市の国際児童絵画展への出品、高校生やいせさきまつり参加使節団の派遣などを行なっています。

**助け合う2つの都市**

「スプリングフィールド市を襲ったアイスストーム」

平成19年1月12日にスプリングフィールド市を襲った大

寒波は、市民生活に多大な影響を与えました。

この大寒波は現地ではアイスストームと呼ばれ、凍った樹木が倒壊して家屋の損壊や交通遮断、停電などを引き起こしました。何日も避難所での生活が続いた人もいたようです。

このような状況に対し、本市および国際交流協会は義援金を募り、202万4183円を同市に贈りました。

【東日本大震災】

3月11日に発生した東日本大震災では、本市でも屋根瓦の損壊などの大きな被害が発生しました。

スプリングフィールド市では募金活動が市民の皆さんから自主的に始まり、最終的に429万1565円が支援金として本市に贈られました。

本市では贈られた支援金を防災活動に役立てるため、スピーカー付きの軽自動車3台、消防活動に必要な備品を整備しました。

今後も、姉妹都市・友好都市など海外との交流や、市内で行われるさまざまな国際交流を通じて、本市と世界をつなげていきます。

問い合わせ 国際課(☎2731)



災害対策

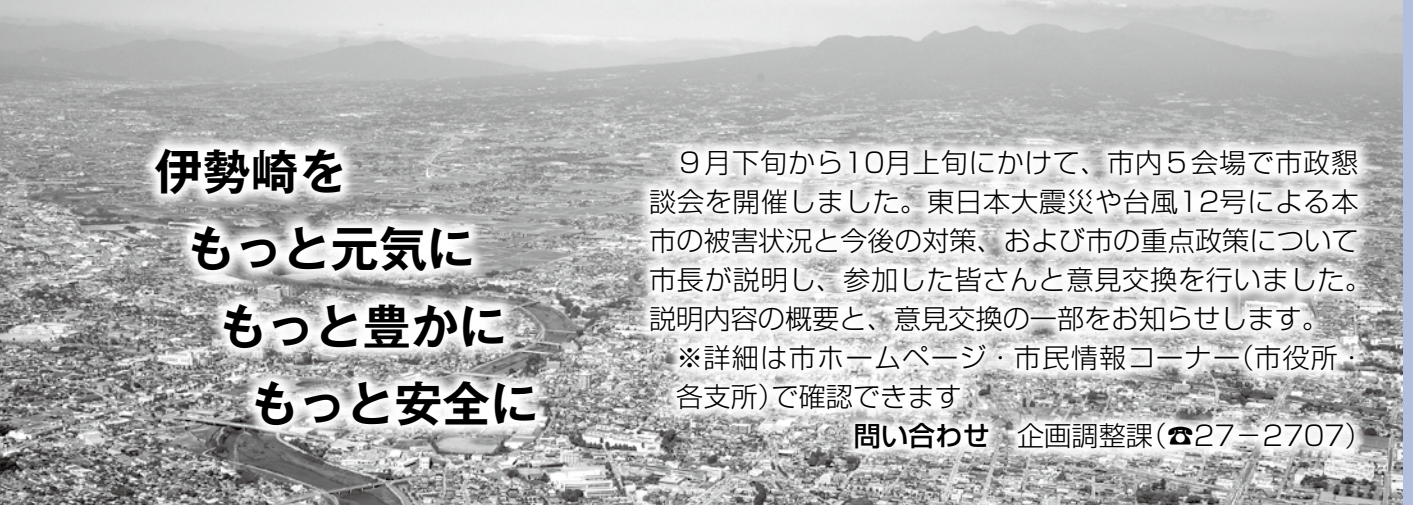
東日本大震災・台風12号による被害と、今後の対応

東日本大震災

●本市の被害状況

3月11日、本市では震度5弱の揺れを観測しました。地震の直後に災害対策本部を設置し、市内の被害状況調査を実施しました。

問い合わせ 企画調整課(☎27-2707)



伊勢崎をもっと元気に もっと豊かに もっと安全に

9月下旬から10月上旬にかけて、市内5会場で市政懇談会を開催しました。東日本大震災や台風12号による本市の被害状況と今後の対策、および市の重点政策について市長が説明し、参加した皆さんと意見交換を行いました。



緊急消防援助隊を派遣

「被災見舞金」を、うち屋根の補修に20万円以上掛かった人には「住宅屋根補修費補助金」を支払いました。補修工事が本年度中には完成しない状況もあるため、補助金申請の受付は平成24年度まで延長する予定です。

り円形交流館の取り壊し・新設の建設と、市民交流館の耐震改修工事をするという内容で答申がありました。

●被災地支援

被災地へ、緊急消防援助隊(消防本部職員)や市民病院災害派遣医療チーム(D.M.A.T)、市職員の被災住宅危険度判定士、市職員ボランティアなどを派遣しました。

県トラック協会佐波伊勢崎支部の協力により青森県八戸市と茨城県ひたちなか市へ、JA佐波伊勢崎の協力により宮城県気仙沼市へ、それぞれ物資の支援を行いました。

避難者の皆さんに対しては、市営住宅やオートリース場の選手宿舎などを開放し、受け入れを行いました。

●原子力発電所の事故の影響

本市では水道水の水质検査を定期的に行っています。これまで放射性物質は検出されておらず、本市の水道水は安全です。

などの公共施設では、定期的な放射線量の測定を行っています。給食に使う野菜などの地場産食材や、下水汚泥、ごみの焼却灰に含まれる放射性物質は、国が示す基準以下でしたが、清掃リサイクルセンター121の最終処分場の放流水と農業集落排水汚泥の一部が国の基準を上回ったため、現在、対策を進めています。

大となる297・5ミリを記録し、道路冠水(218カ所)や床上浸水(12棟)、床下浸水(184棟)、がけ崩れ(2カ所)などの被害がありました(9月14日現在)。

今後の対応

災害などが発生、またはその恐れがある場合は、防災行政無線や広報車などで情報伝達を行っています。また、気象情報会社と契約し、本市専用のさまざまな気象情報を収集しています。

今後は市民の皆さんに広く情報伝達をするため、防災情報や防犯情報を配信している「いせさき情報メール」登録者の増加を図ります。また、地域防災計画の見直しを始め

重点政策①

地域経済の活性化

●魅力ある観光の振興

群馬デスティネーションキャンペーン(群馬DC)では、多くの観光客が本市の花の名所をはじめとする観光地に訪れました。群馬DCに合わせて「ぐんまのグルメ大集合!!」の開催やペロタクシー(自転車タクシー)の運行、3年ぶりとなる「いせさき花火大会」を実施しました。

「いせさきイルミネーション」実行委員会により波志江沼環境ふれあい公園で行われる「冬のいせさきイルミネーション事業」を支援します。

そのほか、「小泉コスモまつり」、「櫛祭あかぼり」、「あずま産業祭」、「境産業祭」などを実施しています。

●産業の振興

宮郷地区に新しい工業団地を造成するため、周辺整備の設計などを進めています。昨年、多田山地区への県営サッカー場の誘致を県知事に對し要望してきましたが、東日本大震災による困難の中、産業活性化の必要性などを総合的に判断し、県企業局と協力し産業団地として造成を進

●雇用・金融対策

雇用・就労促進のための「緊急雇用創出事業」では、29事業で401人を新たに雇用する計画となっています。

●商業振興対策

消費喚起の経済効果が見込まれるプレミアム商品券の発行を、発行総額3億3千万円の事業として実施しました。

●都市基盤の整備

市道(境)5476号線(東毛広域幹線道路)の整備事業は、平成22年度末での進行の度合いは約47%で、本年度中には粕川に橋桁が架けられます。平成24年度末の暫定2車線工事の完成に向けて取り組んでいきます。

上水道の「老朽管(石綿セメント管)更新事業」を東地区・境地区で進めています。また、井戸から浄水場を結ぶ導水管の一部に石綿セメント管が布設されており、この更新と合わせ平成27年度で完了させたいと考えています。

「農村整備単独事業」として東小保方用水路の改修工事を進



大盛況だった「ぐんまのグルメ大集合!!」

行います。あずまサッカースタジアム南側を流れる用水の断面不足を改修する工事です。「女塚東部地区住環境整備事業」は、生活道路の6路線を対象に住環境整備を進め、平成24年度の事業完了に向けて取り組んでいます。

そのほか、赤堀・東・境地区での汚水管築造工事や、釜ノ口農道の整備(堀下町)、水质浄化センター関連地区の道路整備(境平塚)、「鉄道連続立体交差事業」などによる中心市街地の活性化などを実施予定しています。

●平成24年度からの事業

緊急経済対策として、市が住宅のリフォーム工事費の一部を助成する「住宅リフォーム助成事業」を実施する予定です。

重点政策②

福祉・地域医療の充実

●保育の充実

民間保育園の待機児童を解消するため、定員を240人増員(民営化した「あずま保育園」を含む)し、園舎の修繕など施設整備への補助を実施します。

●子育て環境の充実

施設を借りて運営している22カ所の放課後児童クラブへの家賃補助を、1万円増額して月額5万円とし、「心身障がい児の集団活動・訓練事業」を実施する1施設への家賃補助についても、月額1万円を増額しました。

中学生までの子どもの10月分以降の子ども手当は、年齢などの区分により1万円または1万5千円の支給となります。

す。本市が独自に行っているひとり親家庭などへの児童福祉手当についても、給付を継続しています。

●健康・医療対策

健康医療分野では、新たに中学1年生から高校2年生までが対象の「子宮頸がん予防ワクチン」、4歳までの乳幼児を対象とした「ヒブワクチン」と「小児用肺炎球菌ワクチン」の予防接種を、全額公費負担で実施しました。

また、終末期の患者の半数以上が住み慣れた自宅での生活を希望し、その家族も自宅での介護を望んでいます。安心して在宅介護できるような「在宅緩和ケア支援事業」を新たに開始しました。



よりよい子育て環境へ



市政について五千嵐市長が説明



意見交換

参加した皆さんから、たくさんのご意見をいただきました。その一部を紹介します。



**問** 耐震性防火水槽と飲み水用の耐震性貯水槽の設置状況と今後の整備計画を教えてください。

**答** 市内には600基の防火水槽があります。充足率の低い地域を中心に、計画的に耐震性の防火水槽を設置しています。いせさき市民のもり公園には100トンの耐震性非常用貯水槽が設置されており、災害時には飲み水として使用できます。

**問** 災害が発生し下水道が使えない場合の、トイレ対策はどのようになっていますか。

**答** 断水などでトイレが使用できなくなった場合に備えて、簡易トイレを防災倉庫に保管していましたが、東日本大震災でこれらを被災地への支援に使用したため、今後、不足しているものを発注する予定です。

**問** 台風12号による大雨被害を受けて、地域防災計画を見直すとしています。各地区の意見を取り入れ、避難場所について希望をとるなど、実情に合った計画にしてください。

**答** 地域防災計画については、浸水・冠水場所を調査し、避難経路や避難場所を再検討するほか、根本的な解決を目指した防災体制に向けて見直しを始めました。各地区からの意見を参考に進めています。



広範囲で浸水被害がありました

**問** 個人情報保護などの理由により、災害時に援助が必要な人の情報を地区で把握できていません。行政と地区とが情報を共有できる体制づくりをお願いします。

**答** 迅速で的確な避難ができるよう、地区との連携を含めた体制づくりを検討します。

**問** 東地区では、分別されずに出されたごみなどを、環境指導員が中心となっておあずまダストセンターに搬入しています。あずまダストセンターが廃止された後はどうなりますか。

**答** あずまダストセンターは老朽化が進んでいるため、平成25年度に解体し、平成26年度には資源ごみなどを一時保管しておく施設として整備する予定です。地区のごみ処理体制に不便が生じることのないよう検討します。



あずまダストセンター

**問** 満90歳到達の長寿者へのお祝いとして、市では写真撮影を行っています。いせさき商品券など喜ばれるものにしてほしいです。

**答** 長寿を記念してのお祝い品ですので、皆さんからの意見を参考にして、喜ばれるものを贈らせていただきます。

**問** 災害時には学校の体育館が避難所になります。より速やかに対応するため、防災倉庫や体育館の鍵を地区で預かることができますか。

**答** 地区の防災倉庫の鍵は、貸し出しができます。学校施設については、各公民館で管理する鍵で対応してください。

重点政策③  
安心、安全なまちに

●**防犯対策**  
犯罪件数の多い地区などに、防犯カメラ内蔵のLED防犯灯を新たに26基設置し、一層の防犯強化に努めています。

●**防災体制の充実**  
災害発生時などに、情報の収集や伝達手段として有効な防災行政無線を整備します。

●**安心・安全対策**  
AED(自動体外式除細動器)を、私立の保育園19施設、

●**地球温暖化対策**  
幼稚園5施設に設置しました。

●**住宅用太陽光発電システム**  
設置費用の補助制度は、市民の皆さんからの要望と環境への配慮から、年度当初の計画に200件を加え、合計400件の補助とします。

●**平成24年度からの事業**  
消防本部庁舎は築41年で、耐震性が十分でなく、東日本大震災で一部建物被害がありました。現在地での建て替えのため、平成24年度に土地買収や設計を行い、平成26年度の完成を目指します。

重点政策④  
教育・文化・スポーツの振興

●**教育・文化施設の整備**  
生徒数の増加による教室不足や手狭な状況を解消するため、宮郷中学校ではグラウンド用地を確保し、校舎などの増築を実施します。

●**赤堀中学校では、現在、生徒数が増加しており、速やかに教室不足を補う必要があります。生徒数に見合った教育**

●**環境を整備するため、赤堀消防署の東側を候補地とし、移転計画を進めています。**

●**赤堀南小学校では、児童数の増加のため、校舎を増築中です。**

●**境北中学校では、平成21年度に行った耐震診断の結果を踏まえ、現在、体育館を耐震補強のため改修しています。**

●**赤堀芸術文化プラザでは、経年劣化しているホール照明操作卓の更新と、ロビーの天井照明器具をLEDなどに交換する工事を実施しました。**

●**あずまホールは、ステージの設備を改修する工事と、和式トイレの一部を洋式トイレに改修する工事を、平成24年1月ごろに実施する予定です。**

●**就学支援**  
市外の特別支援学校に通う児童・生徒への就学援助費については、これまで2万4千円を支給していましたが、3万6千円に増額しました。

●**幼児教育の充実**  
児童数などに応じて各幼稚園に交付していた私立幼稚園振興助成金は、新たに教職員1人につき2万円を加算しました。

●**学校教育の充実**  
中学生の英語力向上のため、先導的な試みとして、四ツ葉学園中等教育学校の3年生を対象に、姉妹都市の米国スプリングフィールド市にあるミズーリ州立大学付属学校での語学研修を実施しました。

●**スポーツの振興**  
市民総合体育大会をはじめとして、各種スポーツ大会を開催しています。「一市民一スポーツ」を推進し、市民の

●**多田山地区への県営サッカー場の誘致は断念しましたが、今後も本市への県営サッカー場の誘致について、県知事へ要望していきます。**

●**平成24・25年度の事業**  
夏の猛暑対策として、小・中学校などの教育施設にエアコンを設置する予定です。これまで各教室には扇風機を設置してきましたが、子どもたちの健康を第一に考え、幼稚園、小・中学校、特別支援学校の教室にエアコンを設置することとしました。

●**皆さんがスポーツに親しめる環境を整えます。**  
スポーツ環境を充実させるため、各施設の整備を進めます。華蔵寺公園運動施設では、庭球場のコートやソフトボール場のスタンドなどを改修しました。



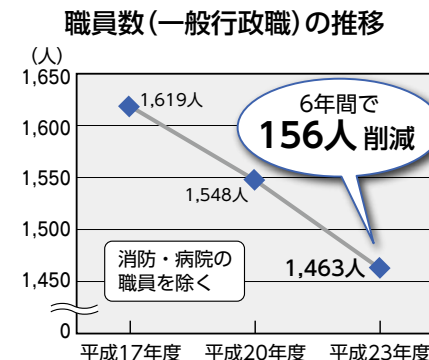
教室にエアコン設置を進めます

重点政策⑤  
行財政改革の推進

●**業務委託などの推進**  
市民サービスの向上と経費削減を図るため「あずま保育所」を民営化しました。新たに設置する「のあ福祉作業所」は、指定管理者制度による施設管理を行う予定です。

●**「伊勢崎市民病院経営検討審議会」と「伊勢崎市補助金等検討審議会」を、それぞれ第三者機関として設置しました。**各審議会からの答申を、市民病院の経営健全化や、市の財政運営に反映させたいと考えています。

●**職員数は、平成23年度当初までの6年間で156人の削減(消防や病院の職員を除く)となり、人件費の削減を行っています。**





10月の放射線量の定点測定結果(一部抜粋)

測定機器：環境放射線モニタ PA-1000 Radi(HORIBA 製)  
 ※測定値については、簡易測定のため参考値となります

単位：マイクロシーベルト/時間

測定場所	測定日	測定値		
		地表	50cm	1m
市役所	18日(火)	0.077	0.075	0.076
	4日(火)	0.064	0.076	0.072
宮郷公民館	18日(火)	0.087	0.075	0.077
	4日(火)	0.075	0.069	0.066
三郷公民館	18日(火)	0.118	0.090	0.086
	4日(火)	0.116	0.092	0.089
赤堀支所	18日(火)	0.124	0.100	0.099
	4日(火)	0.121	0.099	0.099
あずま支所	18日(火)	0.099	0.086	0.083
	4日(火)	0.093	0.074	0.067
境采女公民館	18日(火)	0.079	0.072	0.066
	4日(火)	0.079	0.068	0.066
境支所	18日(火)	0.075	0.062	0.067
	4日(火)	0.076	0.065	0.069
豊受公民館	18日(火)	0.079	0.083	0.082
	4日(火)	0.085	0.074	0.065
今井町住民センター	18日(火)	0.079	0.084	0.074
	4日(火)	0.087	0.070	0.065
名和公民館	18日(火)	0.114	0.094	0.092
	4日(火)	0.093	0.075	0.080
清掃リサイクルセンター21	18日(火)	0.086	0.076	0.078
	4日(火)	0.089	0.068	0.072
上之宮町区会議所	18日(火)	0.081	0.067	0.067
	4日(火)	0.079	0.063	0.065

**放射線量定点測定の結果**  
 市内の定点測定地点では、測定値が目安(毎時1マイクロシーベルト未満)を超えた場所はありませんでした。市役所などの公共施設における10月の測定結果は左表のとおりです。

問い合わせ 環境保全課 ☎(27)27333

**まちなか夕市を開催します**

中心市街地の活性化と高齢者などの買い物支援を目的として、まちなか夕市を開催します。新鮮な地場産野菜や総菜などを格安で提供します。ぜひお越しください。

期日 12月3日(土)・平成24年1月14日(土)  
 時間 午後2時～4時  
 会場 大手町地内公共用地(下図のとおり)

案内図

問い合わせ 商工労働課 ☎(27)27554

会場一覧

中学校区	会場	式典開始時間
第一中学校	市役所 東館5階第1会議室	午前10時30分
第二中学校	市民プラザ	午後2時
第三中学校	文化会館	午後2時
第四中学校	市民プラザ	午前10時30分
殖蓮中学校	文化会館	午前10時30分
宮郷中学校	市役所 東館5階第1会議室	午後2時
赤堀中学校	赤堀芸術文化プラザ	午後2時
あずま中学校	あずまホール	午後2時
境南中学校	境総合文化センター(大ホール)	午後2時
境北中学校	境総合文化センター(小ホール)	午前10時30分
境西中学校	境総合文化センター(小ホール)	午後2時
特別支援学校	ふくしプラザ	午後2時

**二十歳の門出を祝う 成人式を開催します**

平成24年の成人式は、1月8日(日)に開催します。式典の会場および時間は、市内の中学校区ごとに分かれて行います。晴れの日を懐かしい仲間とともに迎えましょう。

問い合わせ 市民活動課 ☎(20)33367

期日 平成24年1月8日(日)  
 会場・時間 左表のとおり  
 ※式典開始時間の45分前から受付を開始します  
 対象 平成3年4月2日から平成4年4月1日までに生まれた人

平成23年12月1日現在、本市に住民登録している対象者には、成人式の案内状を12月上旬に郵送します。就職や進学などで、市外へ転出している新成人には案内状は郵送されません。本市での成人式に



出席を希望する場合は、12月22日(木)までに市民活動課に連絡してください。

式典は、出身の中学校区に關係なく、希望する会場で出席できます。殖蓮中学校区の式典では、手話通訳・要約筆記があります。また、ふくしプラザには、体の不自由な人のための控室を用意します。ご家族の皆さんも入場できます。ぜひご来場ください。

**多田山産業団地 地区計画案(原案)の縦覧**

県企業局で開発する多田山産業団地において、周辺の環境と調和した適正な土地利用を図るために、地区計画の決定を行います。都市計画における地区計画案(原案)を縦覧に供します。

名称 多田山産業団地  
 区域 赤堀今井町二丁目一部

【縦覧】  
 期間 11月25日(金)から12月9日(金)まで  
 ※土・日曜日は除きます  
 時間 午前8時30分～午後5時15分  
 会場 都市計画課

【意見書の提出】  
 区域の土地所有者などは、原案について市長に意見書を提出することができます。意見書は会場にある所定の様式、または必要事項(住所・氏名・意見の要旨)を記入したものを直接または送付で都市計画課へ提出してください。

宛先 〒372-18501  
 (住所不要) 市役所都市計画課  
 締切日 12月16日(金) 必着  
 問い合わせ 都市計画課 ☎(27)27666

**市民スポーツの日 施設の無料開放**

毎月第1日曜日は、市民スポーツの日です。運動施設を無料開放しますので、ぜひ利用してください。

期日 12月4日(日)  
 ※天候などの理由で中止する場合があります

時間 午前9時～午後5時  
 ※華蔵寺公園運動施設は午前9時・11時・午後1時・3時の4回(各1時間45分)  
 ※バドミントン・庭球場は午後1時から

会場・種目 右表のとおり

対象 市内に在住または在勤・在学の人  
 ※小学生(トレーニング室は中学生)以下は保護者と一緒にご利用ください

申し込み 当日直接会場へ  
 問い合わせ 各運動施設管理事務所

会場・種目

- 華蔵寺公園運動施設管理事務所 ☎23-7015  
 市民体育館(大体育室)=バドミントン  
 市民体育館(小体育室)=卓球  
 市民体育館(トレーニング室)=トレーニング  
 市民庭球場=テニス・ソフトテニス
- あずま運動施設管理事務所 ☎62-7271  
 あずま体育館=バドミントン・卓球・トレーニングなど  
 あずま総合運動公園テニスコート=テニス・ソフトテニス
- 境運動施設管理事務所 ☎74-1113  
 境体育館=バドミントン・卓球・トレーニングなど

**市民教養講座 大局観**

市民の皆さんの知識と教養を高め、文化やスポーツ活動の向上を図り、健康で安心して暮らせる豊かなまちをつくるため、市民教養講座を開催します。

※手話通訳があります

期日 平成24年1月29日(日)  
 時間 午後2時開演  
 会場 境総合文化センター1  
 対象 市内に在住の人  
 定員 700人(抽選)  
 講師 羽生善治さん(将棋棋士)

入場料 無料  
 ※入場券が必要です  
 申し込み 往復はがきに左図のとおり記入し、郵送してください

何もしないでください

往復はがきの書き方

(返信 表) (返信 裏)

37218501  
 市役所生涯学習課  
 「市民教養講座」係

住所の記入は不要です

(返信 表) (返信 裏)

伊勢崎市〇〇町〇〇様

市民教養講座 羽生善治 入場希望

氏名 住所  
 電話番号

2人で申し込み場合は2人の住所・氏名・電話番号を記入し、代表者に〇印をつけてください

代表者の住所・氏名・郵便番号を記入してください

※当日消印有効  
 問い合わせ 生涯学習課 ☎(27)27933

締切日 12月16日(金)

※はがき1枚で2人まで申し込みできます。2人で申し込み場合は、連名で記入してください

※重複した申し込みは無効です

▲羽生善治さん



# 図書館インフォメーション

http://www.library.isesaki.gunma.jp

## 伊勢崎市図書館 ☎23-2346

12月・年末年始の休館日 水曜日・23日(祝)・29日(木)から平成24年1月3日(火)まで

### ■いせさき能「鉢木」事前学習会

期日 12月4日(日)  
時間 午後1時30分開始  
内容 「鉢木」の講演、能面装束などの展示

### ■図書館コンサート

「琴のせかい  
～雅なひとときを～」

期日 12月17日(土)  
時間 午後4時開始  
演奏 「平野澄子社中」の皆さん

### ■としょかんこども会

期日 12月24日(土)  
時間 午後2時開始  
内容 「だるまちゃんがかごころんだ」による絵本や紙芝居の読み聞かせ

## 赤堀図書館 ☎63-1200

12月・年末年始の休館日 第1・3火曜日・16日(金)・29日(木)から平成24年1月3日(火)まで

### ■「子馬の会」による読み聞かせ

期日 12月10日(土)  
時間 午後3時30分開始  
会場 赤堀芸術文化プラザ

## あずま図書館 ☎62-9988

12月・年末年始の休館日 月曜日・16日(金)・23日(祝)・29日(木)から平成24年1月3日(火)まで

### ■おはなしタイム

期日 12月3日(土)  
時間 午後2時30分開始  
内容 「しろつめ草の会」による絵本や紙芝居の読み聞かせとクリスマス飾り作り

### ■人形劇

「ほんとうはなかよし」、「ペンペンの宝さがし」

期日 12月11日(日)  
時間 午後1時30分開始  
内容 人形劇団「やまねこ座」による人形劇

### ■名作シアター

「パイレーツ オブ カリビアン デットマンズチェスト」

期日 12月18日(日)  
時間 午後1時30分開始

## 市民プラザ図書室 ☎32-9488

12月・年末年始の休館日 第2・4火曜日・29日(木)から平成24年1月3日(火)まで

## 境図書館 ☎74-0209

12月・年末年始の休館日 月曜日・16日(金)・23日(祝)・29日(木)から平成24年1月3日(火)まで

### ■「たんぼほの会」による読み聞かせクリスマス・スペシャル

期日 12月10日(土)  
時間 午前11時開始  
会場 境絹の館  
※先着20人にプレゼントがあります

### ■名作映画会

「綾小路きみまろ 爆笑! 4」

期日 12月11日(日)  
時間 午後2時開始

### ■親子映画会

「ミッキーのクリスマス大作戦」  
期日 12月24日(土)  
時間 午後2時開始

## おすすめ新着図書情報

●でんせつの きよだいあんまんとはこべ サトシン/作 よしながこうたく/絵



■アリたちは「あんまん」という口マンに全てを懸けた…! あんまんと丸ごと運ぶという、不可能に思える挑戦に命を懸けた、アリたちの勇気と知力と努力の物語。

## 公設民営のクラブ

対象区域	クラブ名	定員	所在地(電話番号)
南小学校	南小学校	36人	上泉町(☎25-0440)
殖蓮小学校	殖蓮小学校	59人	上植木本町(☎22-1665)
宮郷第二小学校	宮郷第二小学校	59人	連取町(☎24-8089)

## 民設民営のクラブ

対象区域	クラブ名	所在地(電話番号)
北小学校	北	曲輪町(☎22-3998)
	こどもいらんど	曲輪町(☎22-1169)
南小学校	やさか	八坂町(☎23-0416)
殖蓮小学校	さくらんぼ	上植木本町(☎26-6266)
	赤城	上諏訪町(☎25-7303)
茂呂小学校	HOP	昭和町(☎080-1981-0363)
	もろ	茂呂町二丁目(☎22-0635)
三郷小学校	トトロの家	波志江町(☎23-2997)
宮郷小学校	アルバ	波志江町(☎26-9288)
	ハローキャンパス	田中島町(☎24-1761)
名和小学校	どんぐり(名和教室)	堀口町(☎32-1400)
豊受小学校	ゆたか	馬見塚町(☎32-3691)
	ポブラ	馬見塚町(☎32-2440)
北第二小学校	ひまわり	柳原町(☎21-7380)
殖蓮第二小学校	あおぞら	日乃出町(☎21-0521)
広瀬小学校	あすなる館	山王町(☎26-6501)
	あすなる館第2	山王町(☎26-6501)
坂東小学校	ひろせこどもの家	新栄町(☎26-4115)
	どんぐり(坂東教室)	戸谷塚町(☎32-1400)
宮郷第二小学校	みらい	連取町(☎21-5500)
	わかば	連取町(☎24-0010)
あずま南小学校	なのはな	連取町(☎26-8652)
	よつば	東小保方町(☎62-7777)
境小学校	すぎな教室	境(☎74-5523)
	第2すぎな教室	境(☎74-1084)
境采女小学校	うねめ教室	境下淵名(☎76-4141)
境剛志小学校	ひまわり教室	境下武士(☎74-5841)
	くるみ	境上武士(☎61-8449)
境東小学校	たけのご教室	境米岡(☎74-5599)

# 放課後児童クラブ 平成24年度入所児童を募集します

放課後児童クラブは、放課後に帰宅しても、仕事などで保護者のいない家庭の児童を預かる施設です。  
月曜日から金曜日までは放課後から午後7時ごろまで、土曜日や夏休み・冬休みなど学校の長期休業期間は午前から預かります。利用時間や利用料は各クラブによって異なります。

## 申し込み

●公設民営のクラブ  
申込書に必要事項を記入の上、直接児童家庭課へ  
※申込書は児童家庭課または

問い合わせ 児童家庭課(☎272750)

各クラブにあります  
期間 12月1日(木)から15日(木)まで  
※土・日曜日は除きます  
時間 午前8時30分～午後5時15分  
対象 平成24年度の小学1年生から3年生まで  
※人数に余裕があるクラブは4年生以上も受け付けます

## 民設民営のクラブ

申し込み方法は各クラブに直接問い合わせてください。  
※赤堀・東地区の児童館の放課後児童クラブの申し込みは、本紙12月16日号に掲載します



## まなびい先生自主企画事業 冬の赤石フェスティバル

期日・時間  
●12月3日(土) 午後1時～4時  
●12月4日(日) 午前9時～午後4時  
会場 赤石楽舎  
内容 大津絵・樹脂粘土盆栽の展示、ガラスアート・手品・紙芝居・押し花しおりなど  
入場料 無料

【体験教室】  
※申し込みが必要です  
●12月3日(土)  
①クリスマスリース作り  
時間 午後1時～2時30分  
定員 15人(先着順)  
参加料 700円(材料費)  
●12月4日(日)  
①親子パン作り  
時間 午前9時30分～午後0時30分  
定員 15組(先着順)  
参加料 700円(材料費)  
②絵手紙  
時間 午前10時～11時30分  
定員 15人(先着順)  
参加料 無料  
申し込み・問い合わせ 11月24日(木)から生涯学習課(☎272794)

## Mayu Dome 子供のもり公園伊勢崎 ☎31-3778 http://www.mayu-dome.jp

体験学習名	期日・時間	対象(※)	定員(先着順)	内容	参加料	申し込み
もちつき	12月4日(日) 午前10時30分	4歳から中学生までとその保護者	30人	臼ときねを使って餅つきをし、できた餅を試食します	100円	11月25日(金) 午前9時30分から
クリスマスコンサート	12月11日(日) 午後1時30分	誰でも参加できます	なし	クリスマスの音楽を中心とした、体で表現するリトミックを取り入れた触れ合いコンサートです	無料	
クリスマスキャンドル作り	12月18日(日) 午後1時30分	4歳から中学生まで	18人	廃油に凝固剤を入れたものに色や香りを付け、クリスマスキャンドルを作ります	100円	
自然と遊ぼう～ネイチャーゲーム～	12月23日(祝) 午後1時30分	4歳から中学生までとその保護者	25人	楽しいゲームを通して、初冬の草木や生き物など自然の素晴らしさを味わいます	無料	11月25日(金) 午前9時30分から
親子でお正月飾り作り	12月25日(日) 午後1時30分	4歳から中学生までとその保護者	10組	昔の風習を学び、稲わらを使ったしめ縄などの正月飾りを親子で作ります	100円	

※小学3年生以下は保護者の付き添いが必要です

今月の休館日…火曜日・24日(木) 12月・年末年始の休館日…火曜日・21日(水)・29日(木)から平成24年1月4日(水)まで





ユーモアを織り交ぜながら話す吉永みち子さん

### 男女共同参画講演会

10月19日、ノンフィクション作家の吉永みち子さんを講師に迎え、「自分らしく生きる」と題して「男女共同参画講演会」が文化会館で開催されました。吉永さんは、自身の体験を元に、参加した皆さんの笑いを誘いながら講演してくれました。

### 秋季消防点検

10月16日、市消防団と女性防火クラブが一堂に会し、「秋季消防点検」がちびっこ広場で実施されました。各隊は部隊訓練、軽可搬ポンプ操法、中継送水訓練などを行い、五十嵐市長の点検を受けました。



連携が光る中継送水訓練



楽しい授業風景

### 四ツ葉学園学校公開

10月22日、四ツ葉学園中等教育学校の学校公開が同校で開催されました。体育館で研修の発表を行った後、各教室の授業見学では、生徒たちが生き生きとした表情で授業に打ち込む様子が見られました。



色とりどりのコスモスに囲まれて

### 小泉コスモスまつり

10月15日・16日、小泉稲荷大鳥居周辺の休耕地を利用したコスモス畑で「小泉コスモスまつり」が開催されました。会場では野だてや乗馬体験、農産物の直売などさまざまな催しが行われました。来場者は見頃を迎えた色とりどりのコスモスを観賞し、カメラで撮影したり、花を摘んだりして楽しんでいました。



子どもたちに大人気の木工教室



各国の美味しい料理が並ぶ

### 絆の郷交流まつり

10月16日、波志江沼環境ふれあい公園を会場に「絆の郷交流まつり」が開かれました。本市に関わりのある市や町が出店した物産販売や、各国料理の屋台、国際交流の展示、消費生活展など、たくさんのテントが並びました。新潟県長岡市寺泊地域からは、海産物の串焼きや地酒の試飲などがあり、多くのお客さんで行列ができていました。また、ステージではさまざまな団体が太鼓や踊りを披露し、観客から大きな拍手が起っていました。



会場を盛り上げる陽気なサンバ



幻想的な光のページェント

### いせさき燈華会

10月15日・16日、いせさき治館周辺や赤石楽舎をろうそくの明かりで彩る「いせさき燈華会」が開催されました。ボランティアの皆さんの手により、一つずつろうそくがともされ、辺りは幻想的な風景に包まれました。



みんなで光をともす



会場には多くの観客が



美しい音色が響く

### フレッシュ・ふれあいコンサート

10月23日、市役所市民ホールで「フレッシュ・ふれあいコンサート」が開催されました。第1部のフレッシュコンサートでは、本市出身の若い音楽家によるピアノ演奏とテノール独唱が、第2部のふれあいコンサートでは、少年少女合唱団による児童合唱や音楽指導者によるソプラノ・バリトン独唱、弦楽合奏などが披露されました。コンサートを訪れた人たちはホールに響く美しい演奏や歌声に聴き入っていました。



# 情報掲示板

- 伊勢崎市役所 ..... ☎0270-24-5111
  - 赤堀支所 ..... ☎0270-62-1151
  - あずま支所 ..... ☎0270-62-1311
  - 境支所 ..... ☎0270-74-1111
- 開庁時間 午前8時30分～午後5時15分
- 火災情報案内(24時間) ☎0180-99-2999
  - 救急テレホンサービス(24時間) ☎0270-23-1299

## 休日の漏水などの連絡先

竜宮浄水場(☎24-1760)または下記の水道指定工事店へ連絡してください。

- 12月 3日(土) 栗原建設 ☎25-6720
- 12月 4日(日) 矢島設備 ☎24-5840
- 12月10日(土) 中西工業 ☎25-5900
- 12月11日(日) 阿久津建設 ☎62-1242



境島村の利根川右岸地域(本庄市給水区域)は本庄市水道課(☎0495-22-2151)、境平塚の利根川右岸地域(深谷市給水区域)は深谷市水道工務課(☎048-574-6661)へ連絡してください。

## 12月外国人相談窓口

- 市役所東館2階相談室2=国際課(☎27-2731)  
期日・時間 月・水曜日 午後1時30分～4時30分
- 赤堀支所住民福祉課(☎62-9794)  
期日・時間 12月6日・20日の火曜日 午後1時30分～4時30分
- あずま支所住民福祉課(☎62-9908)  
期日・時間 12月8日・22日の木曜日 午後1時30分～4時30分
- 境支所住民福祉課(☎74-0237)  
期日・時間 12月2日・16日の金曜日 午後1時30分～4時30分

【スペイン語】  
**Servicio De Consultas Para Extranjeros**  
 ●Sala de Consultas No.2 del 2º piso de la Cede Central de la Municipalidad edificio nuevo (Higashi Kan)=Departamento Internacional (☎27-2731)  
 Horario Lunes y miércoles de 1:00pm~4:30pm  
 ●Dependencia de Akabori, Jumin Fukushi Ka (☎62-9794)  
 Horario 6 de Diciembre y 20 de Diciembre (Martes), 1:30pm~4:30pm  
 ●Dependencia de Azuma, Jumin Fukushi Ka (☎62-9908)  
 Horario 8 de Diciembre y 22 de Diciembre (Jueves), 1:30pm~4:30pm  
 ●Dependencia de Sakai, Jumin Fukushi Ka (☎74-0237)  
 Horario 2 de Diciembre y 16 de Diciembre (Viernes), 1:30pm~4:30pm

**幼・小・中・特別支援学校美術展**  
**学校教育課(☎27-2789)**  
 期日 12月3日(土)から5日(月)まで  
 時間 午前9時～午後4時30分  
 会場 文化会館  
 内容 子どもたちが一生懸命に作成した絵画・工作の展示  
 入場料 無料

**まなびい先生自主企画事業 フラダンス体験レッスン**  
**生涯学習課(☎27-2794)**  
 期日 12月17日・平成24年1月21日・2月4日の土曜日  
 時間 午後1時～3時  
 会場 赤石楽舎  
 対象 市内に在住または在勤・

**このころの健康相談**  
 期日・会場 ●12月6日(火) 赤堀保健福祉センター  
 受付時間 午後1時～2時  
 会場 健康管理センター  
 内容 医師・保健師・栄養士による相談のほか、血圧・血糖・尿検査もできます  
 申し込み 事前に電話で健康管理センターへ

**健康づくり課(☎27-2746)**  
**健康管理センター(☎23-6675)**  
**赤堀保健福祉センター(☎20-2210)**  
**あずま保健センター(☎62-9918)**  
**境保健センター(☎74-1363)**  
**医師による健康相談**  
 期日 12月6日(火)  
 受付時間 午後1時～2時  
 会場 健康管理センター  
 内容 医師・保健師・栄養士による相談のほか、血圧・血糖・尿検査もできます  
 申し込み 事前に電話で健康管理センターへ

**12月1日は世界エイズデー**  
 エイズに関する正しい知識を身に付け、エイズのまん延を防ぎ、患者・感染者への差別や偏見をなくしましょう。エイズはひとつとではありません。みんなで関心を持って感染の拡大を防ぎましょう。伊勢崎保健福祉事務所では、火曜日の午前中に無料・匿名での相談・検査を行っています。世界エイズデーに合わせて、12月1日(木)にも相談・検査をすることができます。希望する人は事前に予約してください。  
**申し込み・問い合わせ** 伊勢崎保健福祉事務所(下植木町、☎25-5066)

在学の小学4年生以上の人  
**定員** 100人(先着順)  
**内容** 「手袋を買いに」子どもものすきな神さま「うた時計」などのストーリーテリングと、新美南吉(作家)の人物像についての講演、ヘルマンハープの演奏  
**参加料** 無料  
**申し込み** 11月24日(木)から生涯学習課へ

**外国人のための法律相談**  
**国際課(☎27-2731)**  
 外国人が日本で生活する上で抱えるさまざまな問題に、弁護士や行政書士、社会保険労務士が相談に応じます。  
**期日** 12月11日(日)  
**時間** 午前10時～午後3時  
**会場** 市役所東館5階第4会議室  
**対象** 県内に在住の外国人とその関係者

**市民提案型協働まちづくり事業**  
**みちくさ塾**  
**折り紙で作るこま**  
**市民活動課(☎20-3367)**  
**期日** 12月11日(日)  
**時間** 午前10時～正午  
**会場** 殖連公民館

**催し**  
**市民提案型協働まちづくり事業**  
**みちくさ塾**  
**折り紙で作るこま**  
**市民活動課(☎20-3367)**  
**期日** 12月11日(日)  
**時間** 午前10時～正午  
**会場** 殖連公民館

**女性のための何でも相談**  
**人権課(☎27-2730)**  
**期日** 11月27日(日)  
**時間** 午前10時～午後3時  
**会場** ふくしプラザ  
**内容** 職場での差別、夫やパートナーからの暴力など、困っている身近な問題について、伊勢崎人権擁護委員協議会女性委員が相談に応じます  
 ※電話でも相談できます(☎26-7733)  
**申し込み** 当日直接会場へ  
**問い合わせ** 伊勢崎人権擁護委員協議会(☎25-0758)

**お知らせ**  
**宝くじで魅力ある地域社会づくりを**  
**行政課(☎27-2702)**  
 市町村振興宝くじを財源とする「魅力あるコミュニティ助成事業」を利用して、次の町内で会議所の備品や祭りの備品を整備しました。地域交流のさらなる発展が期待されます。  
 ●北千木町区Ⅱ会議所にエアコンを設置、会議所の備品や祭り用の屋台を購入  
 ●赤堀今井町二丁目区Ⅱ会議所にエアコンを設置  
 ●女塚区Ⅱ会議所にエアコンを設置

**催し**  
**市民提案型協働まちづくり事業**  
**みちくさ塾**  
**折り紙で作るこま**  
**市民活動課(☎20-3367)**  
**期日** 12月11日(日)  
**時間** 午前10時～正午  
**会場** 殖連公民館

**赤石地区まち歩き**

**期日・コース**  
 ●12月 4日(日)=南回り(約2km)  
 ●12月11日(日)=北回り(約2km)  
**時間** 午後1時30分～4時  
 ※赤石楽舎に集合してください  
**対象** 市内に在住の人  
**定員** 各30人(先着順)  
**内容** かつて城下町として栄え、明治時代以降は「銘仙」でにぎわった伊勢崎の旧市街地の歴史をたどり、これからのまちづくりを考えます  
**参加料** 無料  
**申し込み・問い合わせ** 11月24日(木)から企画調整課(☎27-2707)

**赤石地区って?**  
 伊勢崎はかつて広瀬川が台地を浸食して崖を形成し、その崖が関東ローム層で赤い土であったことから、「赤石」と呼ばれたといわれています。







# 広告のページ

## 12月の各種相談

### 人権・法律・行政相談 人権課(☎27-2730)

#### 期日・会場

- 12月 2日(金)=市役所東館5階第1会議室
- 12月13日(火)=あずま支所3階第1・第3会議室
- 12月16日(金)=市役所東館5階第1会議室
- 12月20日(火)=境支所2階第2・第3会議室
- 12月27日(火)=赤堀支所2階第2・第3会議室

時間 午後2時～4時

申し込み 期日の7日前から電話で会場ごとに次の課へ

- 市役所=人権課(☎27-2730)
- 赤堀支所=赤堀支所庶務課(☎62-9790)
- あずま支所=あずま支所庶務課(☎62-9904)
- 境支所=境支所庶務課(☎74-0084)

### 青少年相談 青少年指導センター(☎20-3369)

期日 月曜日から金曜日まで

時間 午後1時～5時

会場 青少年指導センター(茂呂クリーンセンター内)

### 消費生活相談 消費生活センター(☎20-7300)

期日 月曜日から金曜日まで

時間 午前9時～午後4時

会場 消費生活センター(職業支援センターいせさき内)

### 農地相談 農業委員会事務局(☎27-2782)

期日 水曜日

時間 午前8時30分～午後4時

会場 農業委員会事務局

### 心配ごと相談 社会福祉協議会(☎25-4546)

#### 期日・会場

- 月曜日=社会福祉協議会(☎25-4546)
- 火曜日=社会福祉協議会赤堀支所(☎62-0066)
- 水曜日=社会福祉協議会あずま支所(☎20-2666)
- 金曜日=社会福祉協議会境支所(☎74-5294)

時間 午後1時～4時(受付は午後3時まで)

### 生活保護相談 社会福祉課(☎27-2749)

期日 月曜日から金曜日まで

時間 午前8時30分～午後5時15分

会場 社会福祉課

### 児童家庭相談 児童家庭課(☎27-2798)

#### 期日・会場

- 月曜日から金曜日まで=子育て相談センター(☎22-1151)
- 12月 7日(水)=児童センター(☎23-6463)
- 12月14日(水)=赤堀あさひ児童館(☎63-1616)
- 12月21日(水)=境児童センター(☎70-6100)

時間 子育て相談センター=午前8時30分～午後5時15分

各児童センター・児童館=午前10時～午後1時

### 母子(ひとり親)相談 児童家庭課(☎27-2798)

期日 月曜日から金曜日まで

時間 午前8時30分～午後5時15分

会場 子育て相談センター

### 教育相談 教育研究所(☎30-1234)

期日 月曜日から金曜日まで

時間 午前9時～午後5時

会場 教育研究所(鹿島町)

### 高齢者健康相談 ふくしプラザ(☎26-7733)

期日 12月8日(木)・22日(木)

時間 午後1時30分～2時30分

会場 ふくしプラザ

### おとしよりなんでも相談 ふくしプラザ(☎26-7733)

期日 12月1日(木)・8日(木)・15日(木)・22日(木)

時間 午前10時～午後3時

会場 ふくしプラザ

※電話での相談は、☎26-7744へ

### 年金相談 年金医療課(☎27-2741)

期日 12月22日(木)

時間 午前9時30分～午後4時

会場 境支所

申し込み 12月15日(木)から境支所住民福祉課(☎74-0237)へ

## 12月 日曜日・祝日の当番医

### 内科・外科・耳鼻咽喉科・眼科

時間 午前8時30分～翌日の午前8時30分

当番医 伊勢崎佐波医師会病院(下植木町、☎24-0111)

※耳鼻咽喉科・眼科の受付時間は午前8時30分～11時30分

### 小児科

#### 時間・当番医

- 午前8時30分～午後5時=伊勢崎佐波医師会病院(☎24-0111)
- 午後5時～翌日の午前8時30分=伊勢崎市民病院(☎25-5022)

※午後5時から10時までは専門医ではない場合がありますが、主に小児科系の医師が対応します。午後10時以降は、当直医が対応します

※月曜日から土曜日までの小児科夜間診療(午後8時～11時)は、伊勢崎佐波医師会病院が対応します

※休日・夜間に診療している病院を消防本部救急テレホンサービス(☎23-1299)で案内しています

※子どもの救急相談(☎#8000)では、病院のかかり方や家庭での対処方法について相談に応じています

### 産婦人科

- 12月4日(日)・18日(日)・23日(祝)=伊勢崎佐波医師会病院(☎24-0111)
- 12月11日(日)・25日(日)・29日(木)・30日(金)・31日(土)=伊勢崎市民病院(☎25-5022)

### 歯科

受付時間 午前10時～午後2時30分

当番医 伊勢崎佐波歯科医師会休日歯科診療所(社会福祉会館内(上泉町)、☎23-2772)

### 接骨院

- 12月 4日(日)=佐藤接骨院(☎62-5534)  
森接骨院(馬見塚町、☎32-0115)
- 12月11日(日)=関口接骨院(☎74-2859)  
接骨院がく(☎50-7833)
- 12月18日(日)=牛込接骨院(☎25-8164)  
渡辺接骨院(☎24-3493)
- 12月23日(祝)=森接骨院(平和町、☎25-1122)  
永井接骨院(☎63-4788)
- 12月25日(日)=須永接骨院(☎21-7321)  
みんなの接骨院(☎61-5838)
- 12月29日(木)=おのづか接骨院(☎23-1139)  
田部井接骨院(☎74-2309)
- 12月30日(金)=倉林接骨院(☎32-8212)  
三輝接骨院(☎63-5568)
- 12月31日(土)=根岸接骨院(☎25-4396)  
三村接骨院(☎74-0536)