



P2-5  
箱根路を走る

主な内容

- P 6-8 平成22年度決算・平成23年度上半期財政状況
- P 9-11 人事行政の運営状況
- P 12 市役所 年末年始の業務案内
- P 13 土地・建物・償却資産の申告を忘れずに

表紙写真：上武大学駅伝部の挑戦  
本市を練習の拠点とする上武大学駅伝部が、正月恒例の「箱根駅伝」に出場します。10月に行われた本戦出場を懸けた予選会を、見事に総合1位で通過した上武大学駅伝部。4年連続4回目となる箱根路への挑戦に、期待が高まります。

No.042 魅力ある高校生にインタビュー



明日へ  
ジャンプ

支えてくれた人たちに  
感謝を込めて歩み続ける

県立伊勢崎商業高等学校 3年 清水 雄貴 君

清水君は伊勢崎商業高校の生徒会長として活躍してきました。「最初は人前に出て話すのに緊張して、言葉が詰まったりしましたけど、だんだん慣れて緊張しなくなりました。大きな声であいさつすることや、人前で自分の意見をしっかりと言うことなど、社会に出て行く上で必要なことが身に付いたと思います」

清水君は、生徒会活動の傍ら、サッカー部にも所属していました。

「二番苦労したのは、生徒会活動と部活動の両立です。チームメイトよりも練習が足りなかつた部分は、自主練習で補うようにしていました。毎日大変でしたが、それが当たり前になっていきました」

忙しくても、サッカーをやめるという選択はありませんでした。

「サッカーをやってきたことで、今の自分があります。サッカーをしないかったら、人と関わることの大切さに気付いていたか、分かりませんが、つらいこともあったけど、ずっと続けてこられたのは、両親や周りの人の支えがあったからです」

「生徒会活動もサッカーも全部ひっくるめて思うのは、いろいろな人に支えてきてもらったから、何に対しても感謝しなくちゃいけない、ということなんです」

感謝を伝えるのは難しいことでは、と聞くと、力強く答えが返ってきました。

「自分が頑張っている姿を見せることが、一番の恩返しだと思います」

清水君は、迷いの無い目で見つめていました。



プロフィール

しみず ゆうき  
好きな言葉は、小学生のころにサッカーチームの監督に教わった「感謝の気持ちを忘れない」。  
進学を決めており、大学では、今まで経験したことが無いことに挑戦してみたいと意気込む。将来は人と接する職業に就きたいと思っている。

編集後記

早いもので、本年も残すところあとわずか。大掃除の季節がやってきました。

私にとって大掃除といえば、障子の張り替えです。このときばかりは障子に思い切り穴を開けられると、存分に楽しんでから古い障子を剥がすのが恒例行事。真っさらな障子がピンと張っていると、新年に向けてすがすがしい気持ちになります。

お正月にじっくりと箱根駅伝を観戦するためにも、まずは一年の汚れ落としに精を出したいと思います。

(な)

市税の納期  
納期限は12月26日(月)です  
固定資産税・都市計画税 4期  
国民健康保険税 6期

期限内の納税にご協力ください。納期を過ぎると延滞金が付く場合があります。市民サービスセンター宮子・あすま、コンビニエンスストアでも納付できます。  
問い合わせ 納税課(☎27-2723)または各支所納税推進室



# 特集 箱根路を走る

## 第88回箱根駅伝 ～上武大学駅伝部の挑戦～

11月 熊本県阿蘇の大観峰での合宿(写真提供:上武大学駅伝部)



箱根駅伝予選会でチームトップの個人9位でゴールした氏原健介選手(写真提供:上武大学企画広報部)

10月15日、東京都立川市で「第88回東京箱根間往復大学駅伝競走(箱根駅伝、平成24年1月2日・3日開催)」の予選会が行われました。予選会は各チームから出場した12人のうち、成績上位10人の合計タイムで競われました。本市を拠点に活動する上武大学駅伝部は見事に総合1位で予選を通過し、4年連続4回目となる箱根駅伝本戦への出場権を獲得しました。

上武大学駅伝部の箱根路への挑戦を紹介します。

問い合わせ 企画調整課 ☎27-2707)

### インタビュー 上武大学駅伝部 監督 花田勝彦さん 箱根の経験を将来へのステップに

#### 駅伝部創部から今まで

創部以来、これまで無我夢中でやってきました。5年間で箱根駅伝に出場することを目標にしていたので、選手たちが頑張っているのにチームとして結果が出なかった時期は、不安になることもありましたね。

普段の練習では、選手たちをやる気にさせるにはどうしたらよいかを常に考えています。練習メニューは私が作りますが、やるのは選手なので、選手たちが高いモチベーションを持って練習をできるように、選手たちが練習に打ち込めるような環境づくりを考えながらやっています。大学の近くには、いせさき

#### 駅伝「競走」をしたい

市民のもり公園や利根川河川の八斗島ちびっこ広場などがあり、練習環境はいいと思います。市民の皆さんも選手たちを温かく応援してくれるので、本当に感謝しています。

今年のチームは、昨年より総合力が上がっていると思います。ずばぬけた実力の選手はいませんが、中間層の選手がそろってきているので、走る順番を組みやすいですね。昨年は誰がどこを走るかほぼ決まってしまうので、今年もいろいろなメンバー構成です。

過去3回、箱根駅伝には出



監督 花田 勝彦 さん

**プロフィール**  
アトランタオリンピック(1996年)の陸上競技男子10000m、シドニーオリンピック(2000年)の陸上競技男子5000m・10000mの代表選手。平成16年4月から、上武大学駅伝部の監督を務める。

場しましたが、駅伝「競走」には加われませんでした。上位入賞してシード権(次回大会の出場権)を取れるに越したことはありませんが、今回は10区間のうち少しでも長く、「競走」に加わりたいですね。そのためにも、往路から積極的に挑戦したいと思っています。力を出し切れれば十分に戦えると思います。選手たちには悔いのない走りをしてほしいです。往路が終わった時点で、上武大学がどれくらい上位にいるか、皆さんには楽しみにしてもらいたいですね。ぜひ応援をお願いします。

#### 箱根路を走ることの意味

多くの学生ランナーにとっても、箱根駅伝で走ることが大きな目標です。ただ私としては、選手たちには、箱根路を走ること、将来へのステップにしてほしいです。ここから世界に羽ばたく選手が出てほしいのももちろんですが、選手としてではなくても、箱根を経験したみんなには社会に大きく羽ばたいてほしいです。そのための大きな一歩として、ステップアップの舞台にしてほしいですね。

### インタビュー 上武大学駅伝部 主将 坂口竜成さん 4年間の集大成走りでも恩返しを



主将 坂口 竜成 さん

**プロフィール**  
熊本県の九州学院高校を卒業後、上武大学へ入学。初出場となった第85回箱根駅伝から連続してメンバーとして出場しており、今回、4度目の箱根駅伝に挑む。

#### 上武大学駅伝部に入部したきっかけは?

高校2年のときに上武大学主催の合宿に参加しました。そのとき、花田監督と一緒に上を目指そうと誘いを受けました。陸上は高校まででやめようと思っていたのですが、自分が必要としてもらっていたので、その期待に応えようと上武大学に入学しました。

#### 現在のチームについて

1年生から4年生まで仲が良いです。下級生が上級生に頼り切りというのではなく、一人一人が自覚を持って行動できるのが理想のチームだと思います。今はまだまだだなというところもありますが、チームワークはとて素晴らしい

で、そういう部分では理想のチームに近づいてきていると思います。

#### 市内でお気に入りのコースはありますか?

いせさき市民のもり公園には、箱根駅伝の予選会のコースに似た部分があつて、アツプダウンを使いながら練習しています。足腰を鍛えながら走れるので、いいコースだと思います。走っていると市民の皆さんから「頑張れ」「応援してるよ」と声を掛けられるので、元気をもらえます。

#### 大会のときは、どんなことを考えて走っていますか?

駅伝では次の区間にたすきをつなげなければなりません。前を走る選手との距離を少しでも縮めて、次の選手を楽な

#### 位置で走らせたいと思いがら走っています。

#### 普段の生活で気を付けていることは?

監督からは、常に競技のことを考えながら生活するよう指導されています。食事や睡眠などに関しても、競技のことを考えたら何をすべきなのかが見えてきます。一日24時間のうち、どれだけ競技のことを考えられるかが、勝負する上で大事になってくると思います。

#### 箱根駅伝の本番に向けて、プレッシャーはありますか?

予選会をトップ通過して、ほかの大会でも上位に入賞して、周囲の期待が今まで以上に大きくなっているの、それに応えなければいけないという思いが少しずつ強くなってきました。一日一日の練習や普段の生活をしっかりとやっていけば、自信もついてく



▶みんなの思いをつなぐ上武大学のたすき。チームカラーは、ブラック×シルバー。



9月、新潟県妙高で集合写真(写真提供:上武大学駅伝部)

# 上武大学駅伝部の歩み

## 創部の経緯

平成16年4月、上武大学駅伝部は同陸上部から長距離部門の選手たちが独立する形で作られました。当時の陸上部のマネージャーが、平成16年1月に現役からの引退を発表した花田勝彦さん(当時エスビー食品陸上部に所属に、箱根駅伝出場を目指す選手たちの指導を依頼したことが、駅伝部創部のきっかけでした。大学のバックアップもあって、花田さんの監督就任とともに駅伝部が誕生しました。

創部5年目にして、箱根駅伝への切符を手に入れました。県内の大学としては初の快挙で、以来、4年連続で箱根駅伝本戦への出場権を獲得しています。

## 本市を拠点に活躍

駅伝部には、全国各地から駅伝選手だけでなく、中・長距離走や競歩の選手、学生スタッフなどが集まり、現在56人が所属しています。戸塚塚町にある上武大学戸塚塚キャンパスを拠点に活動しており、大学近くの利根川沿いや、いせさき市民のもり公園などで練習する選手の姿を見掛けることもあります。

花田監督は、高校時代に実績がなくてもやる気のある選手を勧誘したり、選手募集のセレクションを行ったりして、選手を集めました。体力面だけでなく、考え方や生活態度など精神面の指導にも力を入れた結果、地元の人々から愛される駅伝部になりました。

また、毎年12月に開催される伊勢崎シティマラソンには、選手がゲストランナーとして参加し、大会を盛り上げてくれています。

# 箱根駅伝とは？

正式名称は「東京箱根間往復大学駅伝競走」。第1回大会は大正9年に行われました。関東学生陸上競技連盟が主催し読売新聞社が共催する、関東地方と山梨県の大学による駅伝競走で、平成24年1月2日・3日に第88回大会が開催されます。

は、学生長距離競技では最長となります。前年大会の上位10校と予選会を勝ち抜いた9校、それ以外の大学の選抜メンバーで構成する学連選抜の合計20チームが箱根路を競います。

東京都大手町の読売新聞旧東京本社前から神奈川県箱根町の芦ノ湖までの区間を2日間かけて往復する全10区間、合計217・9kmの駅伝競走

毎年正月に開催される箱根駅伝。選手や監督、裏方の学生たちが目標に向かって1本のたすきをつなぐ姿は、見ている人たちに多くの感動や勇気を与え、数々のドラマを生み出してきました。

## 上武大学駅伝部後援会 海野俊彦さんに聞きました

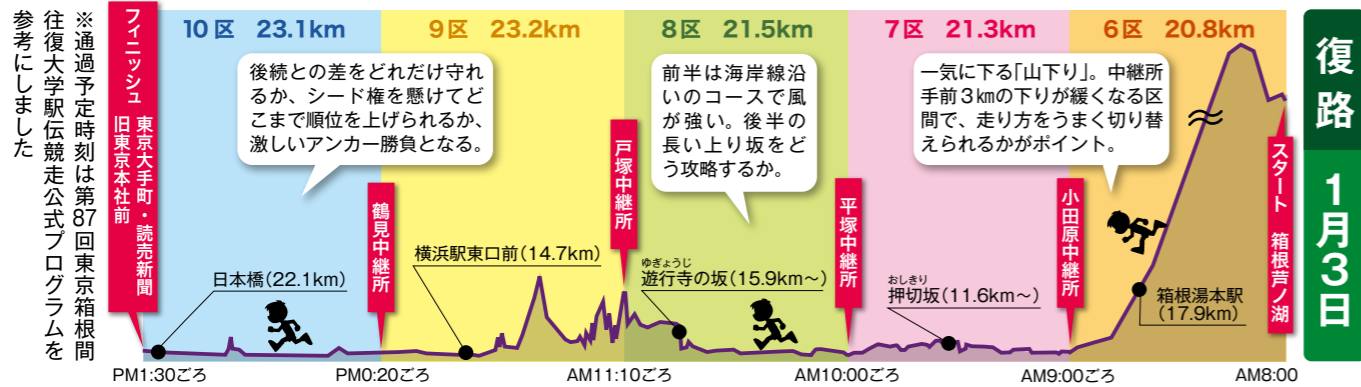
後援会は「より多くの人に駅伝部を応援してもらいたい」と、平成20年に設立されました。その年、初めて箱根駅伝予選会の応援に行きました。最初はほかの大学の応援団から「上武ってどこの大学?」と言われていましたが、見事本戦初出場を勝ち取ったときは、「上武大学って強いんだね」と言われ、応援していて良かったなと思いました。

箱根駅伝はどこも非常に混雑します。現地まで行く場合は、事前に応援するポイントを確認の上、最寄りの駅まで電車で向かい、駅付近で応援するのがよいでしょう。



海野 俊彦 さん

応援してくれる人がいるということが選手たちにはとても励みになります。現地で応援団の黒と銀ののぼり旗を見掛けたり、一緒に大きな声で応援してもらえるといいですね。今回の選手たちには「頑張れ!」じゃなくて、「力があるんだから自信を持って走れ!」と声を掛けてあげたいです。



伊勢崎から箱根路へ  
箱根駅伝の楽しみ方は人それぞれ。自分の母校を応援する人、人気選手の走りを楽しみにしている人。テレビでのんびり観戦するもよし、現地で大きな声援を送るもよし。箱根駅伝のファンの人も、今までそうではなかった人も、今度の箱根駅伝は、地元伊勢崎の上武大学駅伝部を、箱根路を走る選手たちを、みんな応援しましょう。



上武大学駅伝部公式サイト  
URL [http://www.geocities.jp/jobu\\_ekiden/](http://www.geocities.jp/jobu_ekiden/)  
箱根駅伝公式サイト  
URL <http://www.hakone-ekiden.jp/>



## コース・区間と見どころ紹介

### 往路 1月2日

## 箱根駅伝 出場候補選手紹介

箱根駅伝の出場候補選手を一部紹介します(氏名・学年・出身高校とその所在)。本戦には16人が選手として登録され、そのうち10人が箱根路を走ります。

松元 航さん・1年 米沢中央高(山形)	佐々木 天太さん・1年 秋田工業高(秋田)	大西 淳貴さん・1年 飾磨工業高(兵庫)	渡辺 力将さん・3年 熊本国府高(熊本)	石川 拓馬さん・3年 埼玉栄高(埼玉)	合田 佳功さん・4年 尽誠学園高(香川)	坂口 竜成さん・4年 九州学院高(熊本)
佐藤 舜さん・1年 東京学館新潟高(新潟)	倉田 翔平さん・1年 熊本国府高(熊本)	山岸 宏貴さん・2年 高田北城高(新潟)	氏原 健介さん・3年 宿毛工業高(高知)	園田 隼さん・4年 熊本国府高(熊本)	銀山 耕一郎さん・4年 鹿児島商業高(鹿児島)	

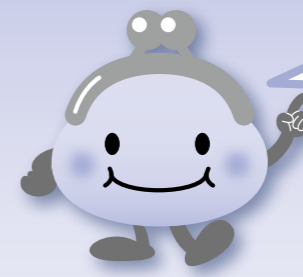
(写真提供…上武大学駅伝部)



でんたくん

そだったのか! /

# ～伊勢崎市の家計簿～



おさいふくん

平成22年度決算の内容を、本市の財政状況が分かりやすいように、家庭の1カ月分の家計簿に置き換えました。詳細は市ホームページで確認してください。  
問い合わせ 財政課(☎27-2712)

## 平成22年度決算報告・平成23年度上半期 予算の執行状況

今月の支出は43万9,000円だね。収入との差額の1万9,000円は、半分は貯金(基金に積み立て)して、残りは翌月(平成23年度)に繰り越そう。

### 【支出】

項目	金額	割合
<b>家族の医療費</b> ○生活保護費・福祉医療制度などの扶助費	10万1,000円	23%
<b>食費</b> ○職員の給与や手当などの人件費	7万9,000円	18%
<b>光熱水費・日用品費</b> ○光熱水費・消耗品費などの物件費	7万円	16%
<b>家の増改築費</b> ○公共施設の建設事業費	5万7,000円	13%
<b>子どもへの仕送り</b> ○国民健康保険や介護保険などの特別会計への繰出金など	5万7,000円	13%
<b>ローンの返済</b> ○借金(市債)の返済費用	4万8,000円	11%
<b>株券の購入</b> ○投資・出資金・貸付金	1万3,000円	3%
<b>貯金</b> ○基金への積立金	9,000円	2%
<b>家電などの修理代</b> ○市有施設の維持補修費	5,000円	1%
<b>合計</b>	<b>43万9,000円</b>	<b>—</b>

○差し引き残高=1万9,000円

### 【収入】

項目	金額	割合
<b>前月からの繰り越し</b> ○前年度からの繰越金	9,000円	2%
<b>給料</b> ○市民税・固定資産税などの市税	19万2,000円	42%
<b>親からの援助</b> ○国から支払われる地方交付税・国庫支出金などの補助金	16万5,000円	36%
<b>ローンの借り入れ</b> ○道路などを整備するため、国や銀行から借り入れたお金	4万6,000円	10%
<b>パート収入</b> ○施設の使用料や手数料など	3万7,000円	8%
<b>貯金の引き出し</b> ○基金からの繰入金	9,000円	2%
<b>合計</b>	<b>45万8,000円</b>	<b>—</b>

「厚生労働省 平成22年国民生活基礎調査」の1世帯当たりの平均所得金額を参考として、1カ月分の収入額を45万8,000円としています。

今月のわが家の収入は45万8,000円ね!

### 伊勢崎市の家計簿の状況は

平成22年度は、貯金の引き出し額と貯金した額がほぼ同額となりました。貯金の額は増えませんでした、1万9,000円の赤字になりました。

しかし、家計簿を見ると給料(市税)は収入全体の半分以下となっています。親からの援助(国からの交付金)が増えたり減ったりすることが家計に大きく影響することが分かります。

今後は、家族の医療費(生活保護費などの扶助費)、家の増改築費(公共施設の建設事業費)や子どもへの仕送り(特別会計への繰出金)などへの支出が増加すると見込まれています。



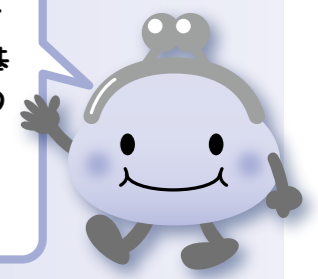
伊勢崎市の家計簿を健全に保てるように、食費や光熱水費などの節約に努め、頑張っていきます。

### 平成22年度の一般会計決算額

**歳入 694億2182万円**

**歳出 665億3294万円**

差し引き28億8888万円のうち、14億円を基金に積み立て、残りの14億8888万円を平成23年度一般会計に繰り越しました。



## 1 職員の任免および職員数に関する状況

### (1) 職員の任免の状況

#### ① 採用試験の実施状況

(平成22年度)

職種	職種	申込者数	一次受検者数	一次合格者数	採用者数
事務職	事務Ⅰ	584人	507人	108人	19人
	事務Ⅱ	33人	31人	14人	4人
	社会福祉士	39人	36人	11人	3人
技術職	土木	35人	28人	14人	4人
	電気	8人	7人	4人	2人
	実務・建築	3人	3人	3人	0人
消防吏員	消防職Ⅰ	43人	39人	13人	5人
	消防職Ⅱ	15人	14人	9人	3人
医療職	薬剤師	6人	6人	4人	1人
	臨床心理士	11人	11人	3人	1人
	助産師・看護師	39人	37人	36人	34人
	医療事務員	73人	72人	12人	2人

※事務Ⅰ・消防職Ⅰは大卒程度、事務Ⅱ・消防職Ⅱは高卒程度の試験です

#### ② 退職者数

(平成22年度)

定年退職	勸奨退職	普通退職	死亡退職	分限免職	懲戒免職	合計
47人	18人	55人	2人	0人	0人	122人

### (2) 職員数の状況

#### ① 部門別職員数の状況

(各年4月1日現在)

部門	区分	職員数		対前年増減数	
		平成22年度	平成23年度		
普通会計部門	一般行政部門	議会	12人	12人	0
		総務	271人	265人	▲6
		税務	112人	112人	0
		民生	201人	195人	▲6
		衛生	90人	90人	0
		労働	3人	3人	0
		農林水産	63人	60人	▲3
		商工	17人	19人	2
		土木	177人	174人	▲3
		計	946人	930人	▲16
教育部門		329人	326人	▲3	
消防部門		242人	242人	0	
小計		1,517人	1,498人	▲19	
公営企業などの会計部門	病院	717人	722人	5	
	水道	45人	45人	0	
	下水道	32人	32人	0	
	その他	122人	122人	0	
	小計	916人	921人	5	
合計		2,433人	2,419人	▲14	

※職員数は常勤の一般職員(教育長を含む)で、臨時・非常勤の職員は含まれません

#### ② 年齢別職員構成の状況

(平成23年4月1日現在)

区分	職員数
20歳未満	5人
20歳～23歳	102人
24歳～27歳	230人
28歳～31歳	244人
32歳～35歳	317人
36歳～39歳	334人
40歳～43歳	255人
44歳～47歳	173人
48歳～51歳	202人
52歳～55歳	244人
56歳～59歳	308人
60歳以上	5人
計	2,419人

人事行政の運営状況を公表します

市の人事行政運営における公正性・透明性を高めるため、「伊勢崎市人事行政の運営等の状況の公表に関する条例」に基づき、職員の任用・人数・給与などについて、平成22年度の概要などを公表します。

問い合わせ 職員課 ☎(27)27050



被災地で活躍する職員

## ◎平成22年度特別会計・企業会計の決算状況

いずれも1万円未満の金額は四捨五入してあります。

### 特別会計

特別会計は保険料など使い道が決まっている収入によって運営している会計です。

特別会計名	歳入	歳出
小型自動車競走事業費	155億9025万円	154億9695万円
学校給食センター事業費	17億9215万円	17億6555万円
国民健康保険	211億 74万円	200億 485万円
老人保健	624万円	624万円
後期高齢者医療	15億5218万円	15億3939万円
介護保険	114億3262万円	113億3881万円
下水道事業費	32億5209万円	31億1249万円
農業集落排水事業費	6億1468万円	5億8193万円
特定地域生活排水処理事業費	2802万円	2491万円

### 企業会計

企業会計は市が直接運営する会計です。経営活動に伴い発生する収益的収支と、将来の経営に備えて行う建設改良に伴い発生する資本的収支があります。

#### 水道事業

●収益的収支の状況

収入 38億5396万円 支出 37億7397万円

●資本的収支の状況

収入 6億9504万円 支出 18億1384万円

#### 病院事業

●収益的収支の状況

収入 133億257万円 支出 129億5944万円

●資本的収支の状況

収入 5億9149万円 支出 9億7366万円

#### 介護老人保健施設事業

●収益的収支の状況

収入 2億2935万円 支出 2億1741万円

#### 訪問看護事業

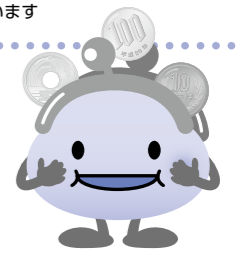
●収益的収支の状況

収入 5304万円 支出 5070万円

※水道事業と病院事業の支出には現金支出を伴わない減価償却費を含んでおり、収入が支出に不足する分は、繰越現金などで補っています

## ◎平成23年度上半期予算の執行状況

本年4月1日から9月30日までの予算の執行状況をお知らせします。なお、前年度からの繰越分を含み、1万円未満の金額は四捨五入してあります。



### ●一般会計

予算額	歳入 収入済額(執行率)	歳出 支出済額(執行率)
696億956万円	312億6831万円(44.9%)	277億9218万円(39.9%)

### ●特別会計

区分	予算額	歳入 収入済額(執行率)	歳出 支出済額(執行率)
小型自動車競走事業費	192億2455万円	77億2034万円(40.2%)	71億3044万円(37.1%)
学校給食センター事業費	18億 596万円	8億3491万円(46.2%)	6億9315万円(38.4%)
国民健康保険	213億5207万円	88億2060万円(41.3%)	84億8798万円(39.8%)
後期高齢者医療	16億3834万円	6億2769万円(38.3%)	5億1634万円(31.5%)
介護保険	118億4121万円	54億6036万円(46.1%)	48億5225万円(41.0%)
下水道事業費	31億7536万円	11億7839万円(37.1%)	10億9185万円(34.4%)
農業集落排水事業費	5億9884万円	3億2716万円(54.6%)	2億5256万円(42.2%)
特定地域生活排水処理事業費	5608万円	724万円(12.9%)	324万円(5.8%)

### ●企業会計

区分	勘定区分	収入予算額	収入済額(執行率)	支出予算額	支出済額(執行率)
水道事業	収益的収支	38億3277万円	18億3469万円(47.9%)	40億 523万円	14億 634万円(35.1%)
	資本的収支	7億5434万円	895万円(1.2%)	19億8642万円	12億 156万円(60.5%)
病院事業	収益的収支	130億6528万円	66億7175万円(51.1%)	135億5611万円	55億9217万円(41.3%)
	資本的収支	9億5194万円	1億2597万円(13.2%)	18億 852万円	4億4496万円(24.6%)
介護老人保健施設事業	収益的収支	2億5300万円	1億 888万円(43.0%)	2億5300万円	9925万円(39.2%)
訪問看護事業	収益的収支	6558万円	2387万円(36.4%)	6558万円	2452万円(37.4%)

## 2 職員の給与の状況

### (1) 人件費の状況

(平成22年度普通会計決算)

住民基本台帳人口 (平成23年3月31日現在)	歳出額(A)	実質収支	人件費(B)	人件 費率 (B/A)	(参考) 平成21年度の 人件費率
200,317人	67,293,268千円	2,721,528千円	12,690,442千円	18.9%	19.6%

※普通会計＝一般会計・学校給食センター事業特別会計を統合して一つの会計としてまとめたもの

### (2) 職員給与費の状況

(平成22年度普通会計決算)

給 与 費				一人当たり の給与費
給 料	職員手当	期末・勤勉手当	計	
5,801,796千円	1,034,460千円	2,091,782千円	8,928,038千円	5,889千円

※職員手当には退職手当を含みません

### (3) 職員の平均年齢・平均給料月額

の状況 (平成23年4月1日現在)

一般行政職				技能労務職		教育職(高等学校)	
伊勢崎市		国					
平均年齢	平均給料月額	平均年齢	平均給料月額	平均年齢	平均給料月額	平均年齢	平均給料月額
43.2歳	331,584円	42.3歳	327,205円	51.3歳	326,157円	38.3歳	355,577円

### (4) 職員の初任給の状況

(平成23年4月1日現在)

区 分	伊勢崎市	国
一般行政職		
大卒	172,200円	172,200円
高卒	140,100円	140,100円

区 分	経験年数 10年	経験年数 15年	経験年数 20年
一般行政職			
大卒	264,773円	306,456円	367,409円
高卒	—	302,500円	325,283円
技能労務職			
高卒	291,100円	—	329,710円
教育職 (高等学校)			
大卒	—	—	—

※「—」は該当者がありません

### (6) 一般行政職の級別職員数の状況

(平成23年4月1日現在)

区 分	1 級	2 級	3 級	4 級	5 級	6 級	7 級	8 級
標準的な職名	主事・技師	主任	主査	係長 係長代理	課長補佐	課長補佐	副部長 課長	部長
職員数	42人	109人	347人	263人	139人	50人	35人	17人
構成比	4.2%	10.9%	34.6%	26.2%	13.9%	5.0%	3.5%	1.7%

※標準的な職名とは、それぞれの級に該当する代表的な職名です  
※職員数は、市の給与条例に基づく給料表の級区分による人数です

## 3 職員の勤務時間その他の勤務条件の状況

### (1) 勤務時間

午前8時30分から午後5時15分まで(休憩時間は除く。1日当たり7時間45分勤務、週38時間45分勤務)

※勤務時間などは勤務場所によって異なります

### (2) 年次有給休暇

1年度につき20日間付与  
職員の平均使用日数＝11.6日(平成22年度)

### (3) 育児休業および部分休業の取得状況

育児休業＝63人(平成22年度)  
部分休業＝22人(平成22年度)

### (4) 介護休暇

取得者なし

## 4 職員の分限および懲戒処分の状況

### (1) 分限処分者数

心身の故障による休職者＝15人(平成22年度)

### (2) 懲戒処分者数

道路交通法違反関係＝戒告 6人(平成22年度)

## 5 職員のサービスの状況

### (1) 営利企業などの従事状況

公務に影響を及ぼさないと判断できるものについては、任命権者の許可を得て営利企業などに従事することができます。主なものとしては、消防団員や統計調査員などがあります

### (2) 職務に専念する義務の特例に関する条例による免除の状況

人間ドックの受診などの際に、職務に専念する義務を免除しています

### (7) 職員の手当の状況

● 期末手当・勤勉手当 (平成22年度)

伊勢崎市		国	
期末手当	勤勉手当	期末手当	勤勉手当
2.60月分	1.35月分	2.60月分	1.35月分
職制上の段階、職務の級などによる加算措置 ● 役職加算＝5～20% ● 管理職加算＝無		職制上の段階、職務の級などによる加算措置 ● 役職加算＝5～20% ● 管理職加算＝10～25%	

### ● 退職手当

(平成23年4月1日現在)

伊勢崎市			国		
支給率	自己都合	勤奨・定年	支給率	自己都合	勤奨・定年
勤続20年	23.50月分	30.55月分	勤続20年	23.50月分	30.55月分
勤続25年	33.50月分	41.34月分	勤続25年	33.50月分	41.34月分
勤続35年	47.50月分	59.28月分	勤続35年	47.50月分	59.28月分
最高限度額	59.28月分	59.28月分	最高限度額	59.28月分	59.28月分

### ● 特別職の報酬などの状況 (平成23年4月1日現在)

区 分	給料月額など
給料	市長 964,000円
	副市長 812,000円
報酬	議長 555,000円
	副議長 505,000円
	議員 485,000円
期末手当	市長 3.9月分 (22年度支給割合)
	副市長
	議長
	副議長 議員
退職手当 (算定方法)	市長 給料月額×在職月数×60/100
	副市長 給料月額×在職月数×40/100

※退職手当は任期ごとに支給されます

### ● 特殊勤務手当 (平成22年度普通会計決算)

支給実績	26,422千円
支給職員1人当たり平均支給年額	45,321円
職員全体に占める手当支給職員の割合	39.3%
手当の種類(普通会計)	14種類

### ● 時間外勤務手当 (平成22年度普通会計決算)

支給実績	237,034千円
支給職員1人当たり平均支給年額	252,971円

### ● その他の手当 (平成23年4月1日現在)

区 分	内容および支給単価	国の制度との異同	国の制度と異なる内容
扶養手当	1. 配偶者＝月額13,000円 2. 配偶者以外の扶養親族＝1人につき月額6,500円 3. 満16歳の年度初めから満22歳の年度末までの子がいる場合＝1人につき月額5,000円加算	国に同じ	無
住居手当	借家、借間の場合＝家賃が月額12,000円を超える場合に、家賃の額に応じて月額27,000円を限度に支給	国に同じ	無
通勤手当	1. 交通機関を利用する場合＝6カ月定期などの価格による一括支給月額55,000円を限度に支給 2. 交通用具を利用する場合＝通勤距離に応じて月額24,500円を限度に支給	1. 国に同じ 2. 一部異なる	2. 通勤区分が異なるが限度額は同じ
管理職手当	給料表別、職務の級別、職員の区分別に定められた金額46,300円～94,000円(行政職)	一部異なる	国は46,300円～139,300円
休日勤務手当	勤務1時間当たりの給与額に135/100を乗じて得た額	国に同じ	無

## 6 職員の研修および勤務成績の評定の状況

### (1) 研修制度の概要

職員一人一人の能力の向上を図り、個性豊かで地域の特色を生かしたまちづくりに貢献できる職員の養成を図っています

- 職場研修
- 階層別研修
- 専門研修
- 派遣研修(国内派遣研修)
- 特別研修

### (2) 勤務成績の評定の状況

人事考課制度により実施しています  
● 定期考課 管理職を対象に年1回実施、主に人事異動、特別昇給、昇任、昇格に反映  
● 臨時考課 一般職員を対象にして年1回実施、主に昇給に反映

## 7 職員の福祉および利益の保護の状況

### (1) 職員の健康の保持増進対策

健康診断、健康相談、メンタルヘルス研修など

### (2) 安全衛生に関する事項

職員衛生委員会の開催、職場衛生巡視、予防接種(B型肝炎)など

### (3) 公務災害補償の概要

公務災害(傷病)＝12件(平成22年度)  
通勤災害(傷病)＝4件(平成22年度)

### (4) 伊勢崎市職員共済会(職員互助会組織)の実施事業

会員数 2,376人(平成23年4月1日現在)  
人間ドック助成、健康セミナーの開催など

## 8 公平委員会の業務の状況

### (1) 勤務条件に関する措置の要求の状況

該当なし

### (2) 不利益処分に関する不服申立ての状況

該当なし

## 市役所 年末年始の業務案内 12月29日から1月3日まで休業します

休業中は、住民票、印鑑証明、パスポートや税関係の証明書は発行できません。  
休業中に業務を行う主な施設などは次のとおりです。

- 【出生・死亡・婚姻などの戸籍の届け出】  
休業中は、市役所本館1階
- 【市税の納付】  
12月29日(木)・30日(金)の午前9時から午後3時まで、市役所本館1階で受け付けます。  
※その他の休業中は市役所本館1階当直室で納付できます

## 伊勢崎市墓地等の経営の許可等に関する条例(素案)パブリックコメント手続

平成24年4月1日から「墓地、埋葬等に関する法律」の経営許可などに係る事務処理を、県から権限の移譲を受けて、本市で取り扱うことになりました。これにより、市内で墓地などを経営する際の基準を定める「伊勢崎市墓地等の経営の許可等に関する条例」を制定します。

- 【意見の提出方法】  
所定の様式に、住所・氏名・意見とその理由を記入し、直接または封書・ファクス・メールで環境保全課に提出してください。
- ※資料と所定の様式は、環境保全課・市民情報コーナー(市役所・各支所)にあります。市役所・各支所

## 赤堀・東地区の児童館の放課後児童クラブ 平成24年度入所児童を募集します

放課後児童クラブは、放課後に仕事などで保護者のいない家庭の児童を預かる施設です。平成24年度に、赤堀・東地区の児童館の放課後児童クラブに入所する児童を募集します。

### 【放課後児童クラブの運営状況】

- 月曜日から金曜日まで 放課後 午後7時
- 土曜日、学校の長期休業期間 午前8時～午後7時
- ※ 日曜日・祝日・年末年始(12月29日から翌年1月3日まで)は休みです
- 対象 平成24年度の小学1年生から3年生
- 児童館・対象区域
- 赤堀児童館(☎631001) 赤堀小学校
- 赤堀南児童館(☎628723) 赤堀南小学校
- 赤堀あさひ児童館(☎631616) 赤堀東小学校
- さく児童館(☎610600)
- あずま北小学校
- さざんか児童館(☎628880) 赤堀南小学校
- あやめ児童館(☎629977) 赤堀南小学校



- 定員 各90人
- 保育料 月1万円
- 【申し込み】  
申請書に必要事項を記入し、就労証明書を添えて各児童館に直接提出してください。  
※書類は各児童館にあります  
※当日面接を行います。必ず保護者が来館してください
- 期日 平成24年1月21日(土)・22日(日)
- 時間 午前9時30分～午後5時
- ※午前11時30分から午後1時までを除きます

【あおぞらバス】  
12月30日(金)から平成24年1月3日(火)まで運休します。  
問い合わせ 国際十王交通(☎243011)

【水道の漏水など】  
休業中の水道の漏水などの問い合わせ先は19ページを参照してください。  
アパートなどで水が出ない場合は、大家さんまたは不動産会社に問い合わせてください。

のホームページからダウンロードもできます  
締切日 平成24年1月16日(月)(必着)  
対象 次のいずれかに該当する人  
● 市内に在住または在勤・在学の人  
● 市内に事務所・事業所を有する個人・法人・団体  
● 本市に納税義務がある人  
宛先 〒372-8501 (住所不要) 市役所環境保全課、☎(24)5253、hozen@city.iseaki.lg.jp  
問い合わせ 環境保全課(27)2733

## 土地・建物・償却資産の申告を忘れずに

固定資産税を正しく算定するため、平成24年1月1日現在で住宅を建て替え中の入、平成23年中に建物を取り壊した人は申告をしてください。平成24年1月1日現在で市内に事業用の償却資産を所有している法人・個人は、必ず申告してください。

### 住宅を建て替え中の人(住宅用地の特例)

平成24年1月1日現在、住宅を建て替え中の敷地で、次の要件を全て満たす場合は、申告すると住宅用地の特例により、税が軽減されます。  
● 平成23年1月1日現在、敷地が住宅用地だった  
● 平成23年中に住宅の建設が着手され、平成24年12月31日

### 「住宅用地の特例」一覧(専用住宅の例)

区分	面積	軽減率
固定資産税	小規模住宅用地 200㎡まで	評価額の6分の1
	一般住宅用地 200㎡を超える部分	評価額の3分の1
都市計画税	小規模住宅用地 200㎡まで	評価額の3分の1
	一般住宅用地 200㎡を超える部分	評価額の3分の2

※専用住宅の床面積の10倍までの敷地が特例措置の適用になります

## 年末年始のごみの持ち込みと し尿処理の受け入れ



### し尿処理の受け入れ

年末のし尿処理の受け入れは、12月29日(木)までです。し尿のくみ取り・浄化槽の清掃は余裕を持って業者に依頼してください。  
年始は平成24年1月4日(水)から業務を行います。

- 家庭のごみ 120円
- 事業所のごみ(一般廃棄物) 200円
- 問い合わせ 清掃リサイクルセンター121(☎33166)

### 赤堀地区のごみの持ち込み

赤堀地区にお住まいの方は、桐生市清掃センターへごみを持ち込んでください。12月29日(木)から31日(土)までの桐生市清掃センターの業務日程は、下表の通りです。年始は平成24年1月4日(水)から業務を行います。  
※12月25日(日)は休みです  
問い合わせ 桐生市清掃センター(☎0277741010)

### 年末のごみの持ち込み 業務日程

	12月29日(木)	30日(金)	31日(土)
清掃リサイクルセンター21	午前8時30分～正午 午後1時～4時30分	午前8時30分～正午 午後1時～4時30分	午前8時30分～11時30分
あずまダストセンター	午前8時30分～正午 午後1時～4時30分	休業	休業
桐生市清掃センター	午前8時30分～正午 午後1時～4時45分	午前8時30分～正午 午後1時～4時45分	休業

### 償却資産を持っている人

償却資産は、事業に用いる有形の資産で、6種類に区分されます。平成24年1月1日現在、市内に事業用の償却資産を所有している法人・個人は、必ず申告してください。

- 区分
- 構築物(広告設備、門・塀、煙突、駐車場など)
- 機械・装置(旋盤、プレス機、土木建設用機械など)
- 船舶
- 航空機
- 車両・運搬具(大型特殊自動車、動力運搬車など)
- 工具・器具、備品(測定工具、切削工具、家具、理美容機器、事務用機器など)
- 申告内容 資産の種類・名称・取得年月・取得価格・耐用年数など
- 申告期限 平成24年1月31日(火)
- ※申告書は、資産税課・各支所納税推進室にあります

# 図書館インフォメーション

http://www.library.isesaki-gunma.jp

## 伊勢崎市図書館 ☎23-2346

**1月の休館日** 水曜日・1日(祝)から3日(火)まで・9日(祝)・26日(木)

■としょかんこども会  
 期日 平成24年1月21日(土)  
 時間 午後2時開始  
 内容 「だるまちゃんごろんだ」による絵本や紙芝居の読み聞かせ

## 赤堀図書館 ☎63-1200

**1月の休館日** 第1・3火曜日・1日(祝)から3日(火)まで・27日(金)

■「子馬の会」による読み聞かせ  
 期日 平成24年1月14日(土)  
 時間 午前10時30分開始  
 会場 赤堀芸術文化プラザ  
 内容 読み聞かせやカルタなど

## 境図書館 ☎74-0209

**1月の休館日** 月曜日・1日(祝)から3日(火)まで・27日(金)

■「たんぼの会」による読み聞かせ  
 期日 平成24年1月14日(土)  
 時間 午前11時開始  
 ■親子映画会  
 「三匹の子ぶた」  
 期日 平成24年1月28日(土)  
 時間 午後2時開始

## あずま図書館 ☎62-9988

**1月の休館日** 月曜日・1日(祝)から3日(火)まで・27日(金)

■おはなしタイム  
 期日 平成24年1月14日(土)  
 時間 午後2時30分開始  
 内容 「しろつめ草の会」による絵本や紙芝居の読み聞かせ

■子どもアニメシアター  
 「ファインディング・ニモ」  
 期日 平成24年1月8日(日)  
 時間 午後1時30分開始  
 「ティンカー・ベル」  
 期日 平成24年1月15日(日)  
 時間 午後1時30分開始

■名作映画劇場  
 「ティファニーで朝食を」  
 期日 平成24年1月11日(水)  
 時間 午後1時30分開始

■名作シアター  
 「WALL・E ウォーリー」  
 期日 平成24年1月29日(日)  
 時間 午後1時30分開始

■ドールハウス展  
 期間 平成24年1月22日(日)から2月18日(土)まで  
 内容 ミニチュアサイズで作った家などの展示

## 市民プラザ図書室 ☎32-9488

**1月の休館日** 第2・4火曜日・1日(祝)から3日(火)まで

### おすすめ新着図書情報

●だめだめママだめ!  
 天野慶/作・はまのゆかり/絵



ある満月の夜、窓から入ってきたあやしい影。次の日の朝、ママがだめだめになっていった!いつもママに怒られてばかりいることを、ママがやり始めてしまったらどうする?親子の立場が逆転した楽しい絵本。

●なかよし ゆきだるま  
 白土あつこ/作・絵



たつくんが雪道を歩いていると、たぬきがひよこり現れて、いっしょにゆきだるまを作ろうと言いました。家に帰る途中のたつくんは、一度は断りますが…。たつくとたぬきのおはなし第4弾。

### 公売する土地の所在地・面積・価格

区分	番号	所在地	面積(m <sup>2</sup> )	価格(円)
三郷第三土地区画整理組合	①	安堀町	210.26	6,980,632
	②	安堀町	244.62	7,411,986
	③	太田町	311.80	11,661,320
茂呂第二土地区画整理組合	④	美茂呂町	168.92	7,128,424
	⑤	美茂呂町	281.19	11,753,742
	⑥	茂呂南町	315.74	13,450,524
	⑦	茂呂南町	165.00	6,798,000
	⑧	茂呂南町	238.13	9,358,509
	⑨	茂呂南町	211.46	8,352,670
	⑩	茂呂南町	238.14	10,001,880
	⑪	茂呂南町	331.73	14,065,352
	⑫	茂呂町二丁目	528.10	21,388,050

**保留地を公売します**  
 三郷第三土地区画整理事業・茂呂第二土地区画整理事業地内の保留地12カ所を公売します。パンフレットは各画整理組合、市民情報コーナー(市役所・各支所)、市民サービスセンター(宮子・あずま)にあります。また、市ホームページからダウンロードもできます。

**問い合わせ** 三郷第三土地区画整理組合(☎2770) 茂呂第二土地区画整理組合(☎2772) 画整理課(☎2771)

受付期間 平成24年1月20日(金)まで  
 ※申し込み多数の場合は平成24年1月31日(火)に抽選をします。申し込みのない物件は、受付期間後も随時受け付けます

時間 午前8時30分～午後5時15分  
 申し込み 申込書に必要事項を記入し、各区画整理組合へ  
 ※物件の詳細は、窓口にあるパンフレットまたは市ホームページで確認してください

### 11月の放射線量の定点測定結果(一部抜粋)

測定機器: 環境放射線モニタ PA-1000 Radi(HORIBA 製) 単位: マイクロシーベルト/時間

測定場所	測定日	測定値			測定場所	測定日	測定値		
		地表	50cm	1m			地表	50cm	1m
市役所	15日(火)	0.067	0.073	0.071	境采女公民館	15日(火)	0.074	0.071	0.070
	1日(火)	0.076	0.073	0.077		1日(火)	0.092	0.071	0.068
宮郷公民館	15日(火)	0.093	0.083	0.081	境支所	15日(火)	0.085	0.071	0.071
	1日(火)	0.085	0.075	0.067		1日(火)	0.074	0.064	0.067
三郷公民館	15日(火)	0.106	0.090	0.084	豊受公民館	15日(火)	0.091	0.086	0.076
	1日(火)	0.114	0.085	0.083		1日(火)	0.098	0.080	0.073
赤堀支所	15日(火)	0.122	0.102	0.097	名和公民館	15日(火)	0.122	0.118	0.106
	1日(火)	0.131	0.104	0.102		1日(火)	0.114	0.115	0.099
あずま支所	15日(火)	0.088	0.072	0.068	※測定値については、簡易測定のため参考値となります				
	1日(火)	0.099	0.083	0.077					

**放射線量 定点測定の結果**  
 市内の定点測定地点では、測定値が目安(毎時1マイクローシーベルト未満)を超えた場所はありませんでした。市役所などの公共施設における11月の測定結果は左表のとおりです。

**問い合わせ** 環境保全課(☎2733)

## Mayu Dome まゆドーム 子供のもり公園伊勢崎 ☎31-3778 http://www.mayu-dome.jp

体験学習名	期日・時間	対象(※)	定員(先着順)	内容	参加料	申し込み
季節のスタンプラリー(冬)	平成24年1月8日(日) ●午前10時 ●午後1時	誰でも参加できます	50人	園内を一周してスタンプを集めたり、クイズに答えたりしながら自然に親しみます	無料	
お正月遊びをしよう	1月9日(祝) 午後1時30分	誰でも参加できます	なし	はごいたやすごろく、福笑いなど正月遊びを楽しみます	無料	当日午後1時から直接会場へ
ブーメランを作って遊ぼう~ブーメランフェスティバル~	1月15日(日) 午後1時30分	4歳から中学生まで	20人	牛乳パックをリサイクルした、よく飛ぶブーメランを作って遊びます	無料	
液体窒素でアイスクリーム作り	1月22日(日) 午後1時30分	小・中学生	15人	実験を通して液体窒素の性質を学び、アイスクリーム作りをします	100円	12月25日(日) 午前9時30分から
豆まき	1月29日(日) 午後1時30分	誰でも参加できます	40人	節分の伝統行事を学び、ぼうけん山で豆まきをします	無料	

※小学3年生以下は保護者の付き添いが必要です

12月の休館日…火曜日・21日(水)・29日(木)から31日(土)まで 1月の休館日…火曜日・1日(祝)から4日(水)まで・11日(水)

## 市民スポーツの日 施設の無料開放



毎月第1日曜日は、市民スポーツの日です。運動施設を無料開放しますので、ぜひ利用してください。

**期日** 平成24年1月8日(日)  
 ※天候などの理由で中止する場合があります  
**時間** 午前9時～午後5時  
 ※華蔵寺公園運動施設は午前9時・11時・午後1時・3時の4回(各1時間45分)  
**会場・種目** 右表のとおり  
**対象** 市内に在住または在勤・在学の人  
 ※小学生(トレーニング室は中学生)以下は保護者と一緒にご利用ください  
**申し込み** 当日直接会場へ  
**問い合わせ** 各運動施設管理事務所

### 会場・種目

- 華蔵寺公園運動施設管理事務所(☎23-7015)  
 市民体育館(大体育室)=バドミントン  
 市民体育館(小体育室)=卓球  
 市民体育館(トレーニング室)=トレーニング  
 市庭球場=テニス・ソフトテニス  
 陸上競技場=陸上
- 赤堀運動施設管理事務所(☎62-1930)  
 赤堀体育館=バドミントン・卓球・バレーボールなど
- あずま運動施設管理事務所(☎62-7271)  
 あずま総合運動公園テニスコート=テニス・ソフトテニス
- 境運動施設管理事務所(☎74-1113)  
 境体育館=バドミントン・卓球・トレーニングなど





農業まつり

おいしい伊勢崎の農産物がたくさん取れました



さこみちよさん(左)と田村善男さん(右)の楽しい野菜トーク



おいしそうな野菜を描く

11月23日、「農業まつり」が市民プラザで開かれました。地元で取れた新鮮な農作物の無料配布や販売などがあり、たくさんの方が訪れました。

農業応援イベントでは、大学生や高校生が元気いっぱいのステージで会場を盛り上げました。歌手のさこみちよさんと野菜ソムリエの田村善男さんによる歌謡トークショーには多くの方が集まり、地元の野菜にまつわる楽しい話やさこみちよさんの歌声が、訪れた人を魅了しました。

いせさき公立保育所まつり

みんな楽しく 保育所まつりで交流



元気なマル・モリダンス



きれいに手形が押せました

11月15日から19日まで、「いせさき公立保育所まつり」が市役所市民ホールで開催されました。会場は市内5カ所の公立保育所の保育の日常や保育士の取り組みを地域の皆さんに紹介するため、子どもたちが作った工作や、保育の様子の写真などが展示されました。

19日にはマル・モリダンスやパネルシアターなど保育士による出し物が行われ、集まった親子連れが保育士と一緒に楽しむ姿が見られました。

いせさきものづくりネット技術展・産業振興貢献企業表彰式

伊勢崎の産業 頑張っています



自慢の技術を展示



企業に感謝状を贈呈

11月7日、市民文化会館で「いせさきものづくりネット技術展」と「産業振興貢献企業表彰式」が開催されました。

「いせさきものづくりネット技術展」では市内の企業が自慢の技術を展示していました。「産業振興貢献企業表彰式」では本市の産業振興に貢献した企業に、市長が感謝状を贈呈しました。

人権啓発フェスティバル in いせさき

人権について みんなで考えましょう



語り掛けるように講演する江森陽弘さん

11月19日、文化会館で「人権啓発フェスティバル in いせさき」が開かれました。会場には小・中学生の人権啓発ポスターが展示され、ステージでは中学生による人権作文の朗読や、第三中学校吹奏楽部による演奏、ジャーナリストの江森陽弘さんの講演が行われました。

江森さんは「豊かさのなかで、日本人が見失ったもの」と題した講演の中で、環太平洋連携協定(TPP)の話題などを交えながら、ジャーナリストの視点で捉えた人権問題について話してくれました。

# 情報掲示板

- 伊勢崎市役所 ..... ☎0270-24-5111
  - 赤堀支所 ..... ☎0270-62-1151
  - あずま支所 ..... ☎0270-62-1311
  - 境支所 ..... ☎0270-74-1111
- 開庁時間 午前8時30分～午後5時15分

- 火災情報案内(24時間) ☎0180-99-2999
- 救急テレホンサービス(24時間) ☎0270-23-1299

## 平成24年1月の 休日の漏水などの連絡先

竜宮浄水場(☎24-1760)または下記の水道指定工事店へ連絡してください。

- 1月1日(祝) 中央水道 (☎25-1592)
- 1月2日(月) 矢内設備工業 (☎32-6053)
- 1月3日(火) 高岸設備工業 (☎25-7278)
- 1月7日(土) 矢島設備 (☎24-5840)
- 1月8日(日) 吹上設備工業 (☎76-0406)
- 1月9日(祝) 三和木工 (☎32-0575)
- 1月14日(土) 阿久津建設 (☎62-1242)
- 1月15日(日) 穂詮 (☎32-0875)

境島村の利根川右岸地域(本庄市給水区域)は本庄市水道課(☎0495-22-2151)、境平塚の利根川右岸地域(深谷市給水区域)は深谷市水道工務課(☎048-574-6661)へ連絡してください。

## はっらっ健康教室(運動教室)

### 1月のテーマ 「新たな一年、決意も新たに体力アップ」

本市では、毎月第一日曜日を「健康の日」としています。年齢に関係なく、親子で参加することもできますので、ぜひ参加してください。

6会場で同時開催

- 西部公園
  - 赤堀コミュニティひろば
  - いせさき市民のもり公園
  - 柏川公園
  - 国定公園
  - 境ふれあいパーク
- ※どの会場でも参加できます  
※内容はどの会場も同じです

期日 平成24年1月8日(日)

※雨天のときは中止です

時間 午前9時30分～11時

用意する物 タオル・飲み物

※運動しやすい服装で参加してください

申し込み 当日直接会場へ

問い合わせ 健康管理センター(☎23-6675)

## 公民館

北公民館(☎25)4547)

体のゆがみを整える

コアコンディショニング教室

期日

●平成24年1月11日(水)・18日(水)(全2回)

●平成24年1月13日(金)・20日(金)(全2回)

時間 午前10時30分～11時30分

会場 北公民館

対象 市内に在住または在勤・在学の人の

定員 各10人(先着順)

内容 ストレッチボールを使って体のゆがみを整えます

参加料 600円(教材費)

申し込み 12月26日(月)午前9時から北公民館へ

あずま公民館(☎62)0115)

和のフィットネス教室

期日 平成24年1月18日から

2月8日までの水曜日(全4回)

時間 午後7時30分～9時30分

会場 あずま公民館

対象 市内に在住の人の

定員 20人(先着順)

内容 和の要素を取り入れた

ストレッチなどの運動を行います

宝くじの助成金で

消防訓練器材を整備

消防本部総務課(☎25)3511)

市女性防火クラブでは、自治宝くじの助成金で消火器の形をした消防訓練器材を整備しました。初期消火の重要性を再認識し、家庭での火災による被害の減少を図ります。

宝くじの助成金で

会議所を新築

行政課(☎27)2702)

自治宝くじの助成金を利用して、上刈名区では会議所を新たに建設しました。今後は地域交流の活動拠点として、コ

参加料 無料  
申し込み 平成24年1月5日(木)からあずま公民館へ

## お知らせ

歳末夜警を行います

消防本部総務課(☎25)3511)

年末の火災予防と特別警戒のため、市消防団と市女性防火クラブが、全分団の消防ポンプ自動車で広報活動を行います。各家庭でも燃えやすい物などを整理・整頓し、火災を予防しましょう。

期間 12月28日(水)から30日(金)まで

障害者控除・特別障害者控除対象者へ認定書を交付します

介護保険課(☎27)2743)

障害者控除は、本人または扶養親族が税法上の障害者に該当する場合、確定申告や住民税の申告の際に、税額計算の基礎となる所得から一定額を控除できる仕組みのことで、市の判定基準で障害者と認められる人には、障害者控除対象者認定書を交付します。

期間 平成24年1月4日(水)から3月15日(木)まで

コミュニティ活動などに利用され、地域の一層の発展と、まちづくりを生かされていきます。

伊勢崎佐波高等職業訓練校

平成24年度職業訓練生募集

商工労働課(☎27)2755)

科目・期間

●木造建築科Ⅱ3年

●とび科Ⅱ2年

●配管科Ⅱ1年

●機械加工科Ⅱ1年

対象 科目に関連する事業所に勤務している、労働保険に加入している18歳以上のまたは18歳以上の求職中の入会者  
※条件が緩和されました

## 農業委員会委員

選挙人名簿の登載申請を受け付けます

農業委員会委員の選挙人名簿は、登載申請に基づいて、毎年1月1日現在で作成されます。登載の申請書は、郵送で配布します。内容を確認の上、必要事項を記入し、平成24年1月10日(火)までに同封の返信用封筒で農業委員会へ提出してください。登載の対象であるにもかかわらず申請書が届かない場合は、農業委員会に連絡してください。

対象 市内に在住の20歳以上(平成4年4月1日以前に生まれた人)で、次のいずれかに該当する人  
①10アール以上の農地につき耕作の業務を営む人  
②①の人の同居の親族またはその配偶者  
③10アール以上の農地につき耕作の業務を営む農業生産法人の組合員・社員または株主  
※②・③は、その耕作に従事する日数が年間おおむね60日に達しないと農業委員会が認めた人は除きます  
問い合わせ 農業委員会(☎27-2782)または選挙課(☎27-2781)

対象 12月31日現在、本市に在住の65歳以上の人で、障害者手帳の交付を受けておらず、介護保険の要介護1から要介護5の認定を受けている人

申し込み 申請書を介護保険課・各支所住民福祉課へ

※申請書は介護保険課・各支所住民福祉課にあります。市ホームページからダウンロードもできます

平成24年度就学援助制度の申し込みを受け付けます

学校教育課(☎27)2787)

期間 平成24年1月31日(火)まで

対象 市内の小・中学校、中

定員 各10人

受講料 年7万2000円

申し込み・問い合わせ 平成24年1月10日(火)から3月30日(金)までに伊勢崎佐波高等職業訓練校(☎25)7568)

※土・日・祝日は除きます

心身障害者福祉センターの巡回相談

障害福祉課(☎27)2753)

期日 平成24年1月18日(水)

時間 午前10時～正午

会場 ふくしプラザ

内容 身体障害者の補装具判定などについての相談

申し込み 平成24年1月10日(火)までに電話で障害福祉課へ

## 保健

健康づくり課(☎27)2746)  
健康管理センター(☎23)6675)  
赤堀保健センター(☎20)2210)  
あずま保健センター(☎62)9918)  
境保健センター(☎74)1363)

前立腺がん個別検診

平成23年度にまだ前立腺がん検診を受けていない人を対象に、検診を行います。早期発見のため、年に一度は、がん検診を受けましょう。検診の詳細は登録医療機関に問い

等教育学校の前期課程に在学中または入學予定の子どもの経済的な理由で就学させることが困難な家庭(生活保護世帯に準ずる程度)の家庭)  
※審査があります  
内容 学用品費・通学用品費・校外活動費・学校給食費・修学旅行費・新入學の子どもの学用品費・医療費・PTA会費・生徒会費・クラブ活動費の全額または一部を援助します  
申し込み 在学する(入學する)学校に申請書・各種証明書などを提出してください  
※申請書は各学校・学校教育課にあります

合わせてください。

期間 平成24年1月4日(水)から2月29日(水)まで

対象 市内に在住の、昭和24年4月2日から昭和37年4月1日までに生まれた男性(50歳以上84歳以下の男性)で、本年度に前立腺がん検診を受けていない人

内容 問診・血液検査(PSA検査)

受診料 無料

※受診の際は、がん検診受診券を必ずお持ちください

問い合わせ 各保健センター

この日の健康相談

期日・会場

●平成24年1月11日(水)あずま保健センター

●平成24年1月12日(木)伊勢崎保健福祉事務所(下植木町、☎25)5066)

●平成24年1月18日(水)境保健センター

いずれも

受付時間 午後2時～3時


※伊勢崎保健福祉事務所は午後1時30分開場

内容 対人関係の悩みなど、心の健康に関し、専門医が相談に応じます

申し込み 事前に電話で各会場へ

**伊勢崎オート** 売上金は機械工業の振興・社会福祉の増進などに広く役立てられています

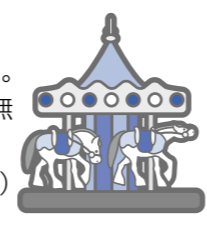
- ◆【場外発売】SG第26回スーパースター王座決定戦(川口) 12/27・28・29・30・31
- ◆【場外発売】川口市営第10回1節(川口) 1/2・3・4・5
- ◆【場外発売】浜松市営第8回1節(浜松) 1/2・3・4・5
- ◆楽天銀行杯G I 開場35周年記念シルクカップ争奪戦 1/7・8・9・10・11



**華蔵寺公園遊園地**  
☎25-4478 http://www8.wind.ne.jp/kezouji/

**新春お年玉企画**  
メリーゴーラウンドを無料開放します。  
また、午前10時と午後2時にお汁粉の無料配布を行います。

期日 平成24年1月2日(月)・3日(火)  
時間 午前9時30分～午後4時30分




**傍聴しましょう 教育委員会定例会**

期日 12月22日(木)  
時間 午後2時開始  
会場 市役所北館4階会議室  
定員 7人(先着順)  
申し込み 当日、午後1時30分から1時50分までに直接会場へ  
問い合わせ 教育委員会総務課(☎27-2785)

**100歳ばんざい**

本年10月・11月に100歳を迎えられた人を紹介します。100歳を迎えられた皆さん、そして、ご家族の皆さんに心からお祝いを申し上げます。これからも健やかに過ごしてください。

中島秋子 さん(境) 細井三郎 さん(波志江町)  
小堀さち さん(東小保方町)  
問い合わせ 高齢福祉課(☎27-2752)



**市税納付窓口**

期日 土・日曜日  
時間 午前9時～午後3時  
※第4日曜日はスペイン語、ポルトガル語の通訳がいます

会場 市役所本館1階3番窓口  
内容 市・県民税、固定資産税、軽自動車税、国民健康保険税の納付および納付相談  
問い合わせ 納税課(☎27-2723)

**【ポルトガル語】**  
Pagamento de impostos de cidade  
Dia : sábados e domingos  
Horário : 9:00 a.m. ~ 3:00 p.m.  
※No 4º domingo de mês, haverá um intérprete de português e espanhol.  
Local : Andar térreo de predio (novo) da prefeitura central 1 andar balcão 3 (Honkan)  
Pagamento e consultas sobre : pagamentos de imposto residencial (municipal e provincial) imposto de imóveis, imposto de veículos de pequena porte, imposto de seguro nacional de saúde.  
Informação : Depto de Reconhecimento de Impostos (Nozei-ka) Tel. 27-2723

**まなびい先生自主企画事業 クリスマスコンサート**  
生涯学習課(☎27-2794)

期日 12月23日(祝)  
時間 午後2時～4時  
会場 赤石楽舎  
内容 歌とオカリナによるクリスマスコンサート  
入場料 無料

**市民提案型協働まちづくり事業 えがお 障害者が地域と共存するための理解を深める 市民活動課(☎233367)**

期日 平成24年1月6日(金)・7日(土)  
時間 午前10時～午後3時  
内容 手芸品などの作品展示


**や音楽会**  
※音楽会は7日午後1時開始  
会場 NPO法人えがお(大手町)  
問い合わせ えがお(☎251025・松沢)

**消防出初め式**  
消防本部総務課(☎253511)  
新春恒例の出初め式を行います。市消防団と市女性防火クラブの勇姿をご覧ください。  
期日 平成24年1月9日(祝)  
時間・内容 午前9時30分～式典・表彰式  
午前10時30分～分列行進・はしご乗りなど  
会場 文化会館

**市の無料就職支援サイト ワーク広場いせさき**

パソコンや携帯電話からインターネットを利用して無料で求人情報を閲覧・検索することができます。

パソコンから URL http://w-isesaki.com  
携帯電話から URL http://w-isesaki.com/m  
問い合わせ 商工労働課(☎25-2755)



**スポーツ**

**運動施設使用調整会議 華蔵寺公園運動施設管理事務所**  
☎(23)7015

平成24年度に次の運動施設を大会で使う希望がある県内のスポーツ団体は、申し込みをした上で、会議に出席してください。

※練習試合などで使うことはできません

**【華蔵寺公園運動施設】**  
期日 平成24年1月24日(火)  
時間 午後2時開始  
会場 市民体育館

**ニューイヤー駅伝2012 in ぐんま 第56回全日本実業団対抗駅伝競走大会**  
スポーツ振興課(☎272747)

群馬の新春を飾るニューイヤー駅伝。各中継所では、郷土芸能の披露や郷土料理などが花を添え、大会を盛り上げます。

期日 平成24年1月1日(祝)  
通過予定時刻

- 県庁前(スタート) 午前9時10分
- 市役所(第3中継所) 午前10時46分ごろ
- J A 佐波伊勢崎あかぼり支店(第6中継所) 午後1時15分ごろ

※通過予定時刻の10分前から交通規制を行います

**申し込み** 平成24年1月13日(金)までに直接華蔵寺公園運動施設管理事務所へ

**【あずま運動施設(あずまスタジアム・あずまサッカースタジアム・あずま総合運動場)】**  
期日 平成24年2月3日(金)  
時間 午後2時開始  
会場 あずま公民館

**申し込み** 平成24年1月20日(金)までに直接あずま運動施設管理事務所(☎627271)へ

**ADL体操教室 地域包括支援センター**  
☎(27)2745

ADL体操は日常生活に必要な動作能力の維持向上と、介護予防を目的とした高齢者向けの体操です。

●ふくしプラザ会場  
期日 平成24年1月11日(水)・2月8日(水)・3月14日(水)  
時間 午後1時30分～3時

**男女共同参画セミナー 人権課(☎2730)**

人権啓発指導員による講演を行います。男女共同参画について考えてみませんか。

期日・演題  
●平成24年1月28日(土) 女性の活躍と男女共同参画の統計や歴史から  
●平成24年2月4日(土) 「セクハラとその背景」男尊女卑の歴史  
\* \* \*  
いずれも 午後1時30分～3時  
会場 北公民館  
定員 30人(先着順)  
入場料 無料  
申し込み 12月26日(月)から

**市民提案型協働まちづくり事業 みちくさ塾 郷土料理 つめり(こ)すいとんとおやき**  
市民活動課(☎233367)

期日 平成24年1月14日(土)  
時間 午前10時～午後1時30分  
会場 境公民館  
対象 市内に在住の小学生とその保護者  
定員 10組(先着順)  
参加料 1人200円(材料費)  
申し込み・問い合わせ 平成

**エコアットフラワー教室 清掃リサイクルセンター21**  
☎(32)3166

期日 平成24年1月16日(月)  
時間 午前10時～正午  
会場 清掃リサイクルセンター  
対象 市内に在住または在勤の人  
定員 15人(先着順)  
内容 リボンと小さい花を使ったネットレスの作成  
参加料 2000円(材料費)  
申し込み 12月26日(月)午前9時から電話で清掃リサイクルセンター21へ

**日本語教室 市国際交流協会**  
☎(27)2731

期日 平成24年1月15日(日)・3月25日(日)までの日曜日(全10回)  
※3月4日は除きます  
時間 午前9時30分～11時30分  
午後1時30分～3時30分  
会場 市役所北館4階会議室  
対象 市内に在住または在勤の外国人の人  
定員 50人(先着順)  
参加料 3000円(テキスト代など)  
申し込み 平成24年1月15日に直接会場へ

**三郷公民館会場**  
期日 平成24年1月21日(土)・2月18日(土)・3月17日(土)  
時間 午後1時30分～3時  
●境地域福祉センター会場  
期日 平成24年2月1日(水)・3月1日(木)  
時間 午前10時～11時30分  
\* \* \*  
いずれも 100円(保険料・教材費)  
申し込み 当日直接会場へ  
※運動のできる服装・上履き・飲み物を用意してください

**1月外国人相談窓口**

- 市役所東館2階相談室2=国際課(☎27-2731)  
期日・時間 月・水曜日 午後1時30分～4時30分  
※祝日は除きます
- 赤堀支所住民福祉課(☎62-9794)  
期日・時間 1月17日の火曜日 午後1時30分～4時30分
- あずま支所住民福祉課(☎62-9908)  
期日・時間 1月12日・26日の木曜日 午後1時30分～4時30分
- 境支所住民福祉課(☎74-0237)  
期日・時間 1月6日・20日の金曜日 午後1時30分～4時30分

**【英語】 Counseling Service For Foreigners**

- Isesaki Municipal Main Office (Higashi Kan) Counseling Room 2, 2nd floor=International Affairs Division (☎27-2731)  
Date Every Monday and Wednesday, 1:30 p.m. ~ 4:30 p.m.  
※Except national holidays
- Akabori Branch, Jumin Fukushi Ka (☎62-9794)  
Date Jan. 17th (Tue), 1:30 p.m. ~ 4:30 p.m.
- Azuma Branch, Jumin Fukushi Ka (☎62-9908)  
Date Jan. 12nd and 26th (Thu), 1:30 p.m. ~ 4:30 p.m.
- Sakai Branch, Jumin Fukushi Ka (☎74-0237)  
Date Jan. 6th and 20th (Fri), 1:30 p.m. ~ 4:30 p.m.

# 広告のページ

## 平成24年1月の各種相談

※12月29日(木)から平成24年1月3日(火)まで各種相談は休みです

### 人権・法律・行政相談 人権課(☎27-2730)

#### 期日・会場

- 1月10日(火)=あずま支所3階第1・第3会議室
- 1月17日(火)=境支所2階第2・第3会議室
- 1月20日(金)=市役所東館5階第1会議室
- 1月24日(火)=赤堀支所2階第2・第3会議室

時間 午後2時~4時

申し込み 期日の7日前から電話で会場ごとに次の課へ

- ※10日(火)の相談は1月4日(水)から受け付けます
- 市役所=人権課(☎27-2730)
- 赤堀支所=赤堀支所庶務課(☎62-9790)
- あずま支所=あずま支所庶務課(☎62-9904)
- 境支所=境支所庶務課(☎74-0084)

### 青少年相談 青少年指導センター(☎20-3369)

期日 月曜日から金曜日まで

時間 午後1時~5時

会場 青少年指導センター(茂呂クリーンセンター内)

### 消費生活相談 消費生活センター(☎20-7300)

期日 月曜日から金曜日まで

時間 午前9時~午後4時

会場 消費生活センター(職業支援センターいせさき内)

### 農地相談 農業委員会事務局(☎27-2782)

期日 水曜日

時間 午前8時30分~午後4時

会場 農業委員会事務局

### 心配ごと相談 社会福祉協議会(☎25-4546)

#### 期日・会場

- 月曜日=社会福祉協議会(☎25-4546)
  - 火曜日=社会福祉協議会赤堀支所(☎62-0066)
  - 水曜日=社会福祉協議会あずま支所(☎20-2666)
  - 金曜日=社会福祉協議会境支所(☎74-5294)
- 時間 午後1時~4時(受付=午後3時まで)

### 生活保護相談 社会福祉課(☎27-2749)

期日 月曜日から金曜日まで

時間 午前8時30分~午後5時15分

会場 社会福祉課

### 児童家庭相談 児童家庭課(☎27-2798)

#### 期日・会場

- 月曜日から金曜日まで=子育て相談センター(☎22-1151)
- 1月4日(水)=児童センター(☎23-6463)
- 1月11日(水)=赤堀あさひ児童館(☎63-1616)
- 1月18日(水)=境児童センター(☎70-6100)
- 1月25日(水)=きく児童館(☎61-0600)

時間 子育て相談センター=午前8時30分~午後5時15分  
各児童センター・児童館=午前10時~午後1時

### 母子(ひとり親)相談 児童家庭課(☎27-2798)

期日 月曜日から金曜日まで

時間 午前8時30分~午後5時15分

会場 子育て相談センター

### 教育相談 教育研究所(☎30-1234)

期日 月曜日から金曜日まで

時間 午前9時~午後5時

会場 教育研究所(鹿島町)

### 高齢者健康相談 ふくしプラザ(☎26-7733)

期日 1月12日(木)・26日(木)

時間 午後1時30分~2時30分

会場 ふくしプラザ

### おとしよりなんでも相談 ふくしプラザ(☎26-7733)

期日 1月5日(木)・12日(木)・19日(木)・26日(木)

時間 午前10時~午後3時

会場 ふくしプラザ

※電話での相談は、☎26-7744へ

### 年金相談 年金医療課(☎27-2741)

期日 1月26日(木)

時間 午前9時30分~午後4時

会場 境支所

申し込み 1月19日(木)から境支所住民福祉課(☎74-0237)へ

## 平成24年1月 日曜日・祝日などの当番医

### 内科・外科・耳鼻咽喉科(午前中)・眼科(午前中)

時間 午前8時30分~翌日の午前8時30分

当番医 伊勢崎佐波医師会病院(下植木町、☎24-0111)

※耳鼻咽喉科・眼科の受付時間は午前8時30分~11時30分

### 小児科

#### 時間・当番医

- 午前8時30分~午後5時=伊勢崎佐波医師会病院(☎24-0111)
- 午後5時~翌日の午前8時30分=伊勢崎市民病院(☎25-5022)

※午後5時から10時までは専門医ではない場合がありますが、主に小児科系の医師が対応します。午後10時以降は、当直医が対応します

※月曜日から土曜日までの小児科夜間診療(午後8時~11時)は、伊勢崎佐波医師会病院(☎24-0111)

※休日・夜間に診療している病院を消防本部救急テレホンサービス(☎23-1299)で案内しています

※子どもの救急相談(☎#8000)では、病院のかかり方や家庭での対処方法について相談に応じています

### 産婦人科

#### 期日・当番医

- 1月1日(祝)・2日(月)・3日(火)・9日(祝)・15日(日)・29日(日)=伊勢崎佐波医師会病院(☎24-0111)
- 1月8日(日)・22日(日)=伊勢崎市民病院(☎25-5022)

### 歯科

受付時間 午前10時~午後2時30分

当番医 伊勢崎佐波歯科医師会休日歯科診療所(社会福祉会館内(上泉町)、☎23-2772)

### 接骨院

- 1月1日(祝)=ねぎし接骨院(☎22-2350)  
常見接骨院(☎74-5070)

- 1月2日(月)=ひなた接骨院(☎24-1709)  
手島接骨院(☎65-9230)

- 1月3日(火)=ひより接骨院(☎61-7886)  
伊沢鍼灸接骨院(☎64-1908)

- 1月8日(日)=萩原接骨院(☎25-2512)  
斎藤接骨院(☎76-4743)

- 1月9日(祝)=原田接骨院(☎24-6713)  
小暮接骨院(☎74-7002)

- 1月15日(日)=むつみ接骨院(☎31-3944)  
内山接骨院(☎65-2518)

- 1月22日(日)=福田接骨院(☎24-8231)  
なんの接骨院(☎50-1117)

- 1月29日(日)=松島接骨院(☎25-0018)  
糸井接骨院(☎62-0329)