



新春の駅伝に
熱い声援



表紙写真：ニューイヤー駅伝2012
たすきをつなぐSUBARUの選手
元日、全日本実業団対抗駅伝競走大会(ニューイヤー駅伝)が開催されました。100キロメートルに渡る上州路を、プライドを懸けて走り抜けた全国のトップランナーたち。伊勢崎中継所(市役所)には、応援や見物にたくさんの人が訪れ、選手に大きな声援を送っていました。

主な内容

- P 2-3 平成24年度 国民健康保険税率引き下げへ
- P 4 市民ボランティアフェスティバル
- P 5 市民サービスセンターをご利用ください
- P 6 まちの出来事

No.043 魅力ある高校生にインタビュー

明日へ
ジャンプ

野球で培った
決して折れない心の柱

市立伊勢崎高等学校 3年 日座 義隆 君



日座君は昨年の夏まで市立伊勢崎高校で野球部のキャプテンを務めていました。今は進路も決まり、新しい目標に向かって頑張っています。「子どものころから憧れていた陸上自衛隊に入隊します。父と兄が自衛官で、母も以前はそうでした。実は、野球も兄と姉が野球をする姿に憧れて始めました」

小学生のころから野球チームのキャプテンとして活躍してきた日座君に、野球の思い出を聞きました。

「小学生のとき、大差で試合に負けたことがあります。キャプテンとして何もできませんでした。逆に昨年の夏には、0対8の状況から最終回に逆転して勝ったこともあります。キャプテンとしてチームを盛り上げて、最後まで諦めませんでした」

野球をやっていて良いことも悪いことも経験してきました。キャプテンを辞めたくなかったこともありましたが、誰かがやらなければと、最後までやり通しました。

「真夏や真冬の厳しい練習を乗り越えてきたので、ピンチになっても自分ならできると



プロフィール

ひび・よしたか
好きな言葉はどんな困難に出合ってもひるまないという意味の「不撓不屈」。尊敬する人は、生徒のことを一番に考えて、良いことは良い、悪いことは悪いと叱ってくれる野球部の監督の細堀和弘先生。先生のようになりたいと思っています。

「考えます。野球をやっている自分の支えになる心の柱ができました」

現在は学校のトレーニングルームで、部活を引退してからなまった体を鍛えています。「まずは第一空挺団で、レンジャーとして活躍したいです。そのためには、入隊後3カ月間でいい成績を残して選抜試験に合格しなければならぬので、今から筋力トレーニングをしています」

レンジャーの資格を取って、有事の際にはすぐに飛んで行きたい。人のため、国のために何かしたいと話す日座君。野球で培った、決して折れない心の柱を胸に、新たな道を歩き始めました。

新年1月1日、ニューイヤー駅伝の取材で新しい年が始まりました。私の関心事は、どんな有名選手が来るのか、お天気の森田さんの空っ風の解説はどう来るのか、そしてどんなTBSの女子アナウンサーが来るのか、と盛りだくさん。テレビでは味わえない中継所の雰囲気を感じながら取材をしていました。

正月の風物詩として多くの観客が集まる伊勢崎中継所、皆さんも来てみませんか？ 新年そうそう来年の話なので鬼が爆笑しているかも(か)

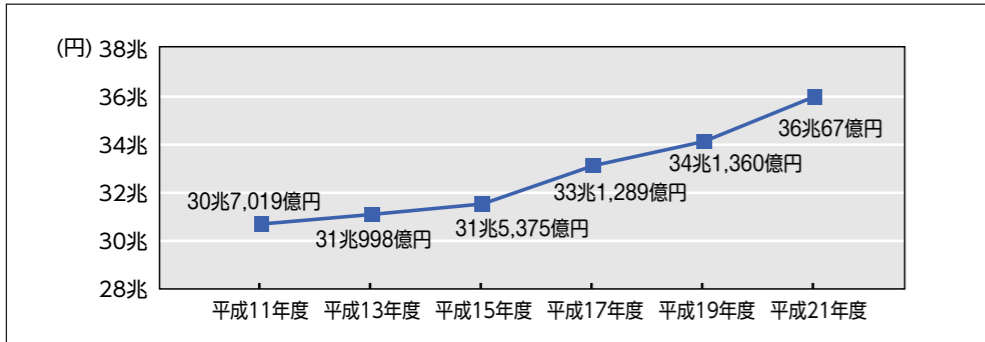
編集後記

市税の納期
納期限は1月31日(火)です
市・県民税(普通徴収) 4期
国民健康保険税 7期

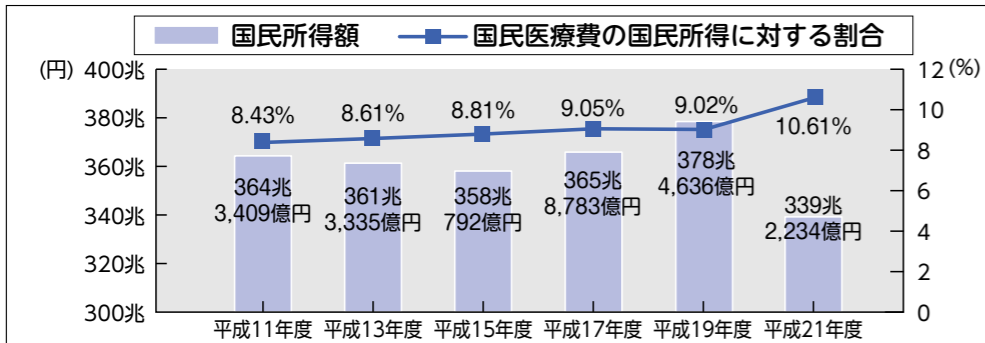
期限内の納税にご協力ください。納期を過ぎると延滞金が付く場合があります。市民サービスセンター宮子・あすま、コンビニエンスストアでも納付できます。

問い合わせ 納税課(☎27-2723)または各支所納税推進室

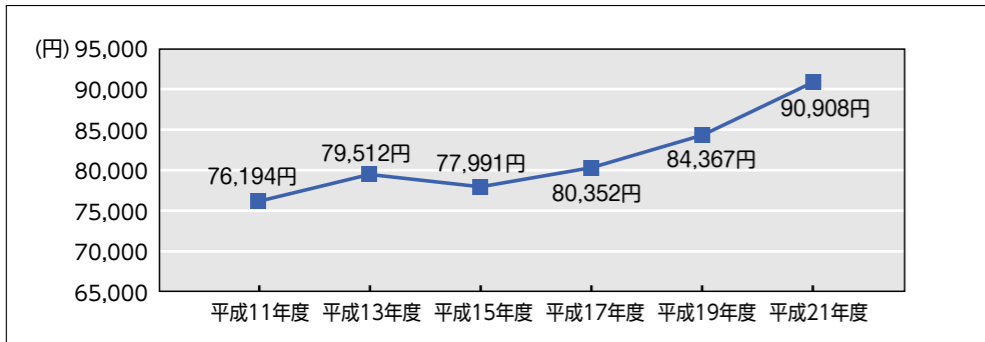
■グラフ3 国民医療費の推移



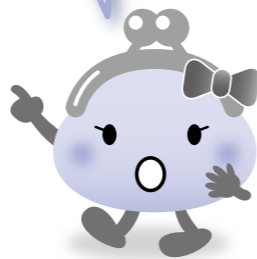
■グラフ4 国民所得額と国民医療費の国民所得に対する割合の推移



■グラフ5 1人当たりの国保税額

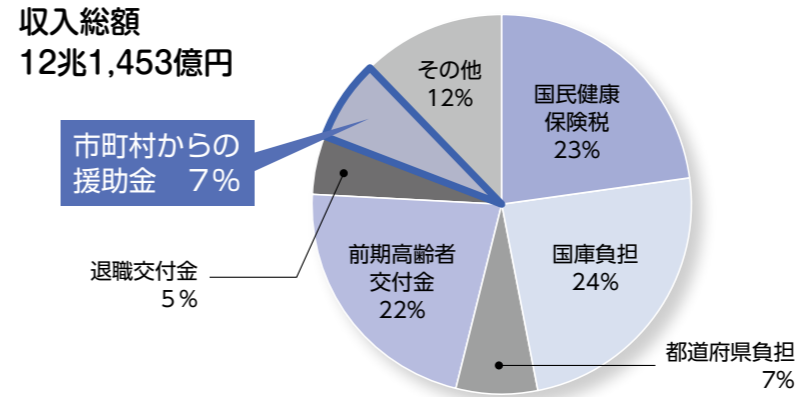


不景気で国民所得が伸び悩み、右肩上がりの医療費に伴って、平成11年度には1人当たり平均年7万6194円だった国保の保険料も、平成21年度には9万908円に上がってしまいました(グラフ5)。

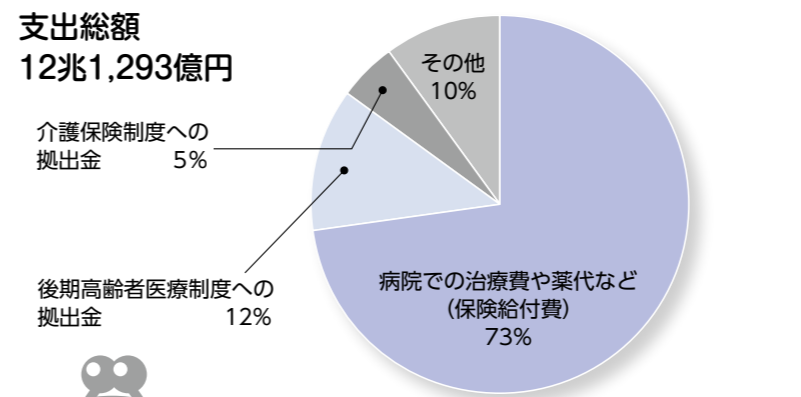


ガマ子ちゃん

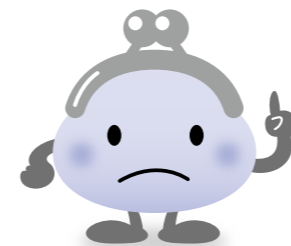
■グラフ1 国保の収入内訳(平成22年度)



■グラフ2 国保の支出内訳(平成22年度)



一見すると支出よりも収入のほうが多く、財政状態は健全ですが、市町村からの補填がなければ赤字です!



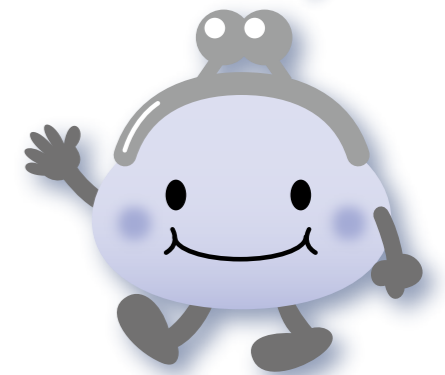
平成24年度 国民健康保険税率引き下げへ

市民の皆さんの生活を大切に、保険税の負担軽減に努めるため、今後、国民健康保険運営協議会の答申を得て、3月の市議会定例会に国民健康保険税(国保税)を引き下げる議案を提出する予定です。

今回の特集では、全国の市町村が運営する国民健康保険(国保)の財政状況について、近年の国民医療費や所得の推移などを交えお伝えします。

問い合わせ 国民健康保険課 ☎(27)27355

全国の国保財政の厳しい現状を知っておきましょう!



おさいふくん

国保財政は赤字です

厚生労働省が発表した平成22年度市町村国保の決算速報によると、国保全体の収入は約12兆1453億円、支出は約12兆1293億円となっています。

収入の主な内訳は、国保の加入者(被保険者)が出し合った国保税が23%、国や県の負担金が31%、市町村からの援助金が7%となっています(グラフ1)。

支出の主な内訳は、加入者が病院にかかった費用や薬代など(保険給付費)が73%、後期高齢者医療制度への拠出金が12%、介護保険制度への拠出金が5%となっています(グラフ2)。

支出よりも収入が多く、一見すると財政状態は健全であ

支出が増えつつある収入は減っている 厳しい状況

国保財政の赤字の大きな原因は、医療費が増加する一方で、国民所得が減少し、国保の支出と収入のバランスが崩れていることです。

赤字が慢性化 市町村の財政援助も限界

赤字が続く国保財政を支えるため、全国の市区町村では国保税の引き上げや、国保とは別の会計枠からより多くの援助を行うことで収入の不足分を補ってききました。しかし、長引く不況による税収の落ち込みは、市の財政にも大きく影響しており、国保財政への補填額を増やすことが厳しい状況となっています。

国民1人当たりの1年間の医療費に換算すると、平成11年度に約24万円だった医療費が、平成21年度には約28万円に増加しています。

医療費の増加の主な理由は、高齢化によって多くの人に医療費がかかるようになってきたことや、医療技術の高度化などにより治療に要する費用自体が年々高額となっていることなどが挙げられます。

国民所得は長引く不景気などの理由により減少しています。国民所得の減少は、そのまま国保税の減収へとつながります。

収支のバランスの崩れは国保財政に悪影響を与え、ひいては国保加入者の皆さんの金銭的な負担をも増大させてしまっています。平成21年度には国民所得に占める国民医療費の割合は10%を超えてしまいました(グラフ4)。今後この割合は増加傾向にあり、大きな問題となっています。

伊勢崎市の国保財政も厳しい状況に置かれています。市民の皆さんの安心した生活を守るため、健康増進事業を推進し、医療費の抑制を図るとともに、国保税の負担軽減に努めていきます。

元気発信・いせさきぼくらの夢は限りなく 市民ボランティアアフェスティバル

ボランティアを始めたいと考えている人はいませんか。ボランティア団体や市民活動団体の活動を紹介する、市民ボランティアアフェスティバルを開催します。ボランティアなどに関する情報を交換したり、一緒に活動する仲間を探したりできますので、興味のある人はぜひご来場ください。

問い合わせ 市民活動課(☎2033367)
市社会福祉協議会(☎254546)

期日 2月5日(日)
※雨天決行
時間 午前10時～午後3時
会場 あずま公民館、あずまホール

内容
●ブース展示
ボランティア団体や市民団体の主催するイベントや活動



さまざまな展示が並びます

●バザー
各団体が作った物品などを販売します。食べ物の販売も行います



楽しい子ども活動

●子ども活動
子どもが楽しめるいろいろな遊びや工作、読み聞かせなどをを行います



案内図

●ステージ発表
各団体が音楽やダンスなどの発表を行います
※午後1時までです

語り
ストーリーテラーの古屋和子さんが、「森の声、風のささやき」をテーマにした語りを行います
時間 午後1時30分開演
会場 あずまホール
演目 「なめとこ山の熊」(宮沢賢治作)ほか
入場料 無料

市民サービスセンターをご利用ください

市民サービスセンターは住民票や戸籍などの各種証明書の発行、母子手帳の交付や納税など、皆さんの生活に密着した業務を行っています。

土・日・祝日も営業していて、午後7時まで利用できます。大型ショッピングセンターの中にありますので、仕事帰りや買い物の際に気軽に利用してください。

問い合わせ 市民サービスセンター(☎207000)
市民サービスセンターあずま(☎307676)



市民サービスセンター宮子

営業日 年末年始(12月29日から翌年の1月3日まで)を除き、毎日営業しています
時間 午前10時～午後7時

- 市民サービスセンター宮子
いせさきガーデンズ(宮子町)内
- 市民サービスセンターあずま
スマーク伊勢崎(西小保方町)2階

業務内容

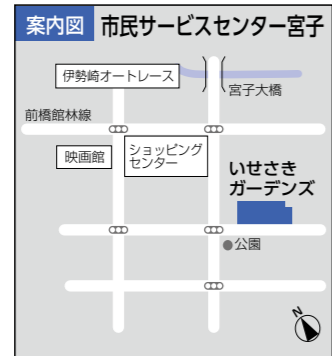
各種証明書の発行

証明書の発行には、本人(代理人を含む)を確認できるもの(運転免許証や健康保険証)が必要です。代理人の場合には委任状も必要です。

- 住民票の写し
- 印鑑登録および印鑑証明書
- ※印鑑登録は、本人確認ができる官公署発行の顔写真付き

納税

●市・県民税(普通徴収に限ります)、国民健康保険税、軽自動車税、固定資産税
※現年度分に限り
●市・県民税(普通徴収に限ります)、国民健康保険税、軽自動車税、固定資産税
※現年度分に限り



案内図 市民サービスセンター宮子



案内図 市民サービスセンターあずま

平成24年度からの税制改正

平成24年度から税金の制度が変わります。平成23年中に支出した寄付金も対象になりますので、確認してください。

問い合わせ 市民税課(☎272717)

扶養控除の改正

年少扶養親族(扶養親族のうち16歳未満の人)に対する扶養控除が廃止されます。
特定扶養親族(16歳以上23歳未満の人)のうち19歳未満の人に対する市・県民税の扶養控除は、12万円の上乗せ部分が廃止され、33万円となります。

一部の公的年金所得者の確定申告手続きの簡素化

障害者控除は、年少扶養親族を有する場合で、扶養控除の適用がないときにおいても適用されます。また、市・県民税の非課税限度額などの判断には、年少扶養親族の有無も影響しますので、今までどおり申告の際に申し出をしてください。

寄付金の税額控除適用下限の引き下げ

市・県民税における「寄附金税額控除」の適用下限額が5千円から2千円に引き下げられます。このことにより、

市民スポーツの日 施設の無料開放



毎月第1日曜日は、市民スポーツの日です。運動施設を無料開放しますので、ぜひ利用してください。

期日 2月5日(日)
※天候などの理由で中止する場合があります
時間 午前9時～午後5時
※華蔵寺公園運動施設は午前9時・11時・午後1時・3時の4回(各1時間45分)
会場・種目 右表のとおり
対象 市内に在住または在勤・在学の人
※小学生(トレーニング室は中学生)以下は保護者と一緒に利用してください
申し込み 当日直接会場へ
問い合わせ 各運動施設管理事務所

会場・種目

- 華蔵寺公園運動施設管理事務所(☎23-7015)
市民体育館(小体育室)=卓球
市民体育館(トレーニング室)=トレーニング
市民体育館(柔道場・剣道場)=お遊びランド・チャレンジランド
市庭球場=テニス・ソフトテニス
陸上競技場=陸上
- あずま運動施設管理事務所(☎62-7271)
あずま総合運動公園テニスコート=テニス・ソフトテニス
- 境運動施設管理事務所(☎74-1113)
境体育館=バドミントン・卓球・トレーニングなど



全日本実業団対抗駅伝競走大会 ニューイヤー駅伝で新年の幕開け



多くの人が集まった伊勢崎中継所



白熱するレース展開



選手に声援を送る



区間賞のインタビュー

元日、全国のトップランナーたちが県内を駆け抜けた、新春恒例のニューイヤー駅伝。朝早くから市民ボランティアの皆さんが、交通指導など大会運営のサポートをしてくださいました。伊勢崎中継所(市役所)では市物産協会の皆さんにより、応援に来た人に温かい甘酒とお汁粉が振る舞われました。

珍しく風も穏やかだったこの日、沿道では集まった駅伝ファンが選手たちに拍手や声援を送る姿が見られました。また、中継所では、県勢のSUBARUチームのたすきリレーに、ひととき大きな歓声が沸き起こっていました。

スケート教室 冷たいリンクをすいすいと



バランスをとりながら慎重に



笑顔でスケート

12月5日から21日まで、市内の小学生以上の人を対象とした「スケート教室」が、伊勢崎スケートセンター(今井町)で行われました。初めてスケートをする子どもから、転ばず上手に滑れる子どもまで、経験に応じてスケートの技術と楽しさを学びました。

親子読書フェスティバル 大人も子どもも 絵本で笑顔に



楽しい講演で満員の会場が盛り上がりました



原画に囲まれて読み聞かせ



絵本のキャラクターを手に講演する宮西さん



お気に入りの絵本にサインをもらう

親子読書フェスティバルとして、絵本作家の宮西達也さんの絵本原画展と講演会が行われました。12月15日から22日まで市役所市民ホールで行われた絵本原画展では、たくさんの方が色彩豊かな絵に見入っていました。宮西さんの絵本を読むコーナーも設けられ、親子で読み聞かせをする姿も見られました。

20日に市民プラザで行われた講演会では、客席に話し掛けながらの講演に大人も子どもも大喜び。「本屋さんで並んでいるときまで僕の本。皆さんが買ってからは皆さんの本。それぞれの感性で読んでください」と話す宮西さん。「まねしんぼう」や「おまえうまそうだな」など5冊の絵本の読み聞かせも行われ、会場はお客さんの笑顔でいっぱいになりました。

群馬ダイヤモンドペガサスに入団 第三中学校出身 内山哲次郎投手の活躍に期待



市長と握手を交わす内山投手(左)



ご家族、後援会の皆さんと、抱負を語る内山投手(中央)

内山哲次郎君(波志江町)は、前橋工業高校の硬式野球部で投手として甲子園に出場し、活躍した選手です。高校卒業後、プロ野球BCリーグの群馬ダイヤモンドペガサスに入団することが決まり、12月27日、市役所を訪れ市長に報告をしました。市長からの「抱負を聞かせてください」との問い掛けに、内山君は「1年間けがなく、みんなに知ってもらえるよう頑張りたいです」と力強く答えました。

情報掲示板

- 伊勢崎市役所 ☎0270-24-5111
 - 赤堀支所 ☎0270-62-1151
 - あずま支所 ☎0270-62-1311
 - 境支所 ☎0270-74-1111
- 開庁時間 午前8時30分～午後5時15分
- 火災情報案内(24時間) ☎0180-99-2999
 - 救急テレホンサービス(24時間) ☎0270-23-1299

はっらっ健康教室(運動教室)

2月のテーマ「寒い冬、日常トレーニングで冷え知らず」

本市では、毎月第一日曜日を「健康の日」としています。年齢に関係なく親子で参加することもできますので、ぜひ参加してください。

期日 2月5日(日)
※雨天のときは中止です
時間 午前9時30分～11時



6会場で同時開催
西部公園 赤堀コミュニティひろば
いせさき市民のり公園 粕川公園
国定公園 境ふれあいパーク

※どの会場でも参加できます
※内容はどの会場も同じです

用意する物 タオル・飲み物
※運動しやすい服装で参加してください

問い合わせ 健康管理センター(☎23-6675)

伊勢崎オートレース 平成23年9月までの収支状況を公表します

伊勢崎オートレースでは、本年度に本場(伊勢崎オートレース場)開催で81日、場外(その他のレース場)開催で延べ日数で293日の開催を予定しています。

また、平成23年4月14日から重勝式勝車投票券(重勝式)を導入し、本年度に330日の開催を予定しています。

平成23年9月末までに本場で37日、場外で150日、重勝式で156日の開催が終了しました。

勝車投票券の時効が60日のため、概算による収支状況は、平成23年9月末現在で下表のとおりです。

問い合わせ 事業課(☎24-5780)

平成23年度収支表(平成23年4月から9月まで)

	収入額	支出額	差引額
本場開催	68億3003万9517円	70億5681万8835円	▲2億2677万9318円
場外開催	5億6046万9174円	1億5815万8765円	4億 231万 409円
重勝式	6億2588万 400円	5億8197万6963円	4390万3437円
計	80億1638万9091円	77億9695万4563円	2億1943万4528円

※概算のため、数値が変わることがあります

スポーツ

小学生サッカー教室

境運動施設管理事務所
(☎74-1113)

期日 2月25日(土)・26日(日)
(全2回)

※荒天の場合は3月4日(日)に延期します

時間 午前10時～正午

会場 境総合運動場

対象 市内に在住の小学1年生から4年生

大人のための初心者水泳教室

定員 30人(先着順)

内容 基本技術などを学んだあと、試合を行います

参加料 無料

申し込み 1月25日(水)から2月16日(木)までに境運動施設管理事務所(境公民館内)へ

期日 2月16日から3月22日までの木曜日(全6回)

時間 昼の部 午後1時～2時

夜部の部 午後6時～7時

会場 あずまウオーターランドへ

内容 個人ごとに、能力に合わせて、基礎から水泳を学びます

対象 市内に在住または在勤・在学中で18歳以上の人

定員 各20人(抽選)

参加料 1回310円

申し込み 昼の部は2月9日(木)午後1時から1時15分まで、夜の部は2月9日(木)午後6時から6時15分までに本人が直接あずまウオーターランドへ

社会人軟式野球チーム登録

平成23年度に登録しているチームには登録用紙を郵送します。新規に登録をする場合は、2月6日(月)からスポーツ振興課で配布する登録用紙を利用してください。

期日 2月12日(日)

時間 午前9時～11時30分

会場 市民体育館またはあずま公民館

ソフトボールチーム登録
スポーツ振興課(☎27-2747)

期日 2月26日(日)

時間 午前9時～11時30分

会場 市民体育館

登録料

- Aクラス 1万7000円
- Bクラス 1万6000円
- Cクラス 1万2000円
- 壮年 7000円
- 女子 1万円

※登録用紙は、2月1日(水)

「平成24年度総会、実業・学童軟式野球大会組み合わせ会議」

登録手続きをしたチームは出席してください。総会終了後に大会の組み合わせ抽選を行います。

期日 2月26日(日)

時間 午後5時開始

会場 赤堀芸術文化プラザ・赤堀公民館

問い合わせ 市野球協会(☎3543・浅貝)

催し

人権について考える集い

人権課(☎27-730)

期日 1月22日(日)

時間 午前10時30分～午後4時

会場 文化会館

●第一部 講演会
演題 人権問題としての福祉
講師 細井雅生さん(高崎経済大学教授)

●第二部 隣保館・集会所事業発表会
内容 舞踊・ダンスなどの発表や書道・手芸などの展示、市内の小・中学生による人権啓発ポスター・標語の展示

入場料 無料

問い合わせ 人権課または生涯学習課(☎27-2794)

市民提案型協働まちづくり事業

料費 ※みそを入れる容器(10リットル程度)がない人は申し込みのときに相談してください

申し込み・問い合わせ 1月24日(火)からみちくさ塾(☎9073・金井)

市民提案型協働まちづくり事業
伊勢崎の俳諧めぐり
バスツアー

市民活動課(☎20-3367)

期日 2月25日(土)

時間 午前9時15分～11時

合・出発 午後4時30分帰着予定

定員 24人(抽選)

内容 「伊勢崎の俳諧マップ」をもとに、俳諧が刻まれた石碑を案内します。安保博士さん(県立女子大学教授)の解説などもあります

行程 酒井培堂の碑(境・瑛珂比神社境内)→石原有物の碑(境・長光寺境内)→久保田松太郎の碑(香林町)→赤堀公民館(昼食・お話し)→俳句同好会(華蔵寺公園内)→宮子与清の碑(宮子町)→栗庵似鳩の碑(上蓮町)

参加料 1000円(昼食代・保険料など)

申し込み 往復はがきに住所・氏名・年齢・職業・電話番号を記入して送付してください

市民提案型協働まちづくり事業

親子でみそづくり
市民活動課(☎20-3367)

期日 2月25日(土)

時間 午前10時～正午

会場 茂呂公民館

対象 市内に在住の小学生とその親

定員 10組(先着順)

参加料 1組2000円(材料)

景観まちづくり賞表彰式

景観まちづくり講演会
都市計画課(☎27-2767)

期日 1月31日(火)

時間 午後1時30分～3時30分

会場 境総合文化センター

内容 景観まちづくり賞表彰式

●景観まちづくり講演会

市民探鳥会

文化観光課(☎27-2758)

期日 2月26日(日)

時間 午前9時～正午

会場 ラブリバー親水公園うぬき

内容 冬の野鳥を観察します

参加料 1000円(保険料など)

申し込み 当日直接会場へ

問い合わせ 群馬野鳥の会・伊勢崎分会(☎26-0958・大塚)

外国人相談窓口

2月 外国人相談窓口

- 市役所東館2階相談室2=国際課(☎27-2731)
期日・時間 月・水曜日 午後1時30分～4時30分
- 赤堀支所住民福祉課(☎62-9794)
期日・時間 2月7日・21日(火曜日) 午後1時30分～4時30分
- あずま支所住民福祉課(☎62-9908)
期日・時間 2月9日・23日(木曜日) 午後1時30分～4時30分
- 境支所住民福祉課(☎74-0237)
期日・時間 2月3日・17日(金曜日) 午後1時30分～4時30分

【ポルトガル語】
Serviço de atendimento para os estrangeiros
●Sala de consulta No2, 2do andar, sede da Prefeitura Central Novo Prédio (Higashi Kan)=Depto de Assuntos Internacionais(☎27-2731)
Data e Horário Segunda é quarta feira, 1:30p.m.às 4:30p.m.
●Akabori Shisho Jumin Fukushi Ka (☎62-9794)
Data e Horário dia 7 é 21 de Fevereiro Terça-feira, 1:30p.m.às 4:30p.m.
●Azuma Shisho Jumin Fukushi Ka (☎62-9908)
Data e Horário dia 9 é 23 de Fevereiro Quinta-feira, 1:30p.m.às 4:30p.m.
●Sakai Shisho Jumin Fukushi Ka (☎74-0237)
Data e Horário dia 3 é 17 de Fevereiro Sexta-feira, 1:30p.m.às 4:30p.m.

伊勢崎オート

売上金は機械工業の振興・社会福祉の増進などに広く役立てられています

◆【場外発売】川口市営第9回2節(川口)
1/25・26・27

◆【場外発売】川口市営第10回2節(川口)
2/4・5・6・7

◆【場外発売】GⅡさざんかカップ(船橋)
1/28・29・30・31・2/1

◆【場外発売】SG第25回全日本選抜オートレース(山陽)
2/8・9・10・11・12

◆【場外発売】飯塚市営第6回2節(飯塚)
2/3・4・5

キラオ



華蔵寺公園遊園地

☎25-4478 http://www8.wind.ne.jp/kezouji/

お客様感謝デー

日頃のご利用に感謝し、マジカルライダーを無料開放します。

期日 1月29日(日)

時間 午前9時30分～午後4時30分

※天候により変更になる場合があります

傍聴しましょう

教育委員会定例会

期日 1月24日(火)

時間 午後3時30分開場

会場 市役所東館5階第4会議室

定員 7人(先着順)

申し込み 当日午後3時から3時20分までに直接会場へ

問い合わせ 教育委員会総務課(☎27-2785)

市ホームページに掲載する バナー広告を募集しています

市ホームページにバナー形式の広告を掲載する広告主を募集しています。掲載スペースは、トップページの下段、15枠です。掲載料やバナーの規格、申し込みの方法などはお問い合わせください。市ホームページにも掲載しています。
問い合わせ 広報課(☎27-2711)

市税納付窓口

期日 土・日曜日

時間 午前9時～午後3時

※第4日曜日はスペイン語、ポルトガル語の通訳がいます

会場 市役所本館1階3番窓口

内容 市・県民税、固定資産税、軽自動車税、国民健康保険税の納付および納付相談

問い合わせ 納税課(☎27-2723)

【スペイン語】

Lugar para los pagos Impuestos de ciudad

Dias : sabados y domingos

Horario : 9:00a.m. ~ 3:00p.m.

※Todos los 4tos domingos tenemos un traductor de español y portugués.

Lugar : Municipalidad de Iseaki nuevo edificio principal 1er piso ventanilla 3 (Honkan)

Asuntos a tratar : Impuesto Municipal y Provincial, Impuestos sobre Inmuebles, Impuestos de Automovil, Impuestos del seguro de salud.

Informes : Dpto de pago de Impuestos (Nozei-ka)

Tel. 27-2723

文化会館 臨時開館のお知らせ
文化観光課(☎27-5909)
2月14日・28日・3月13日の火曜日は、確定申告の会場として開館するため、文化会館内の施設が利用できます。ぜひ利用してください。
問い合わせ 文化会館(☎236070)

下水道事業計画の縦覧
下水道整備課(☎27-7777)
利根川佐波流域関連公共下水道事業計画の変更案を縦覧に供します。
【変更案の概要】
工事の完了する日を5年間延伸し平成29年3月31日とするもの
※予定処理区域などの変更はありません
期間 2月1日(水)から14日(火)まで
※土・日曜日は除きます
会場 下水道整備課

上武大学公開講座 パソコン講座
生涯学習課(☎27-9303)
期日 2月8日(水)・10日(金)・15日(水)・22日(水)・29日(水)(全5回)
時間 午後6時30分～8時
会場 上武大学伊勢崎キャンパス(戸谷塚町)
定員 40人(抽選)
内容 パソコン初心者のための入門編(文書作成)
講師 小坂橋聡さん(上武大学教授)
参加料 3000円(テキスト代など)
申し込み 往復はがきに住所・

お知らせ
文化財防火デー
文化財保護課(☎363636)
1月26日(木)は文化財防火デーです。これは昭和24年1

平成24年度 非常勤講師の登録者を募集します
学校教育課(☎27-7888)
市内の各小・中学校の新採用教諭が、研修で不在のときに代わりを務める非常勤講師の登録者を募集します。
週1日の勤務で、平成23年度は年間16日程度の予定で、平成24年度も同程度の勤務が見込まれます。

文化財防火デー
氏名・年齢・職業・電話番号を記入して送付してください
宛先 〒372-8588 戸谷塚町634-1 上武大学伊勢崎キャンパス公開講座「パソコン講座」係
締切日 1月30日(月)必着
問い合わせ 上武大学伊勢崎キャンパス(☎321011)

こころの健康相談
期日・会場
●2月8日(水) 健康管理センター1
●2月9日(木) 伊勢崎保健福祉事務所(下植木町、☎255066)
●2月21日(火) 赤堀保健福祉センター
※伊勢崎保健福祉事務所は午後1時30分受付開始
内容 対人関係の悩みなど、

講座
防火管理講習会
消防本部予防課(☎253311)
期日 2月2日(木)・3日(金)(全2回)
時間 午前9時～午後3時50分
会場 清掃リサイクルセンター121
定員 甲種110人、乙種20人(先着順)
受講料 4200円(テキスト)

東京福祉大学連携公開講座 高齢福祉課(☎27-7520)
期日 2月18日(土)
時間 午後1時30分～3時
会場 東京福祉大学伊勢崎キャンパス(山王町)
対象 市内に在住または在勤・在学の人
定員 200人(先着順)
演題 100歳長寿者から学ぶ生き方
講師 中里克治さん(東京福祉大学教授)
参加料 無料

一輪挿し作り教室
清掃リサイクルセンター21(☎36166)
期日 2月15日(水)
時間 午前10時～正午
会場 清掃リサイクルセンター121
対象 市内に在住または在勤・在学の人
定員 10人(先着順)
内容 小さいペットボトルを使って一輪挿しを作ります
参加料 100円(材料費)
申し込み 1月26日(木)午前9時から電話で清掃リサイクルセンター21

保健
健康づくり課(☎272746)
健康管理センター(☎236675)
赤堀保健センター(☎202210)
赤すま保健センター(☎629918)
境保健センター(☎741363)
医師による健康相談
期日 2月7日(火)
受付時間 午後1時～2時
会場 健康管理センター1
内容 医師・保健師・栄養士による相談のほか、血圧・血糖・尿検査もできます
申し込み 事前に電話で健康管理センターへ

子育てひろば相談
期日 2月24日(金)
時間 午後2時～4時
会場 伊勢崎保健福祉事務所(下植木町)
対象 妊産婦、乳幼児から思春期の子どもとその保護者
内容 小児精神科医による相談・助言・指導
申し込み・問い合わせ 伊勢崎保健福祉事務所(☎255066)

健康川柳募集

健康や健診に関する川柳を募集します。応募作品は3月に開催する健康まつりで展示し、来場者の投票により、優秀作品を選定します。優秀作品は市の事業などで紹介します。

対象 市内に在住または在勤の人

申し込み 応募作品・住所・氏名・電話番号を記入したものの(様式は問いません)を直接各保健センターに持参するか、郵送またはファクス・メールで健康管理センターへ

※応募は1人1句まで

※未発表の作品に限ります

宛先 〒372-0812 連取町1155 健康管理センター、☎21-8995、kenko-c@city.isesaki.lg.jp

締切日 2月17日(金)必着

問い合わせ 各保健センター

申し込み・問い合わせ 東京福祉大学伊勢崎キャンパス(☎203672)または高齢福祉課

図書館インフォメーション

http://www.library.isesaki.gunma.jp

伊勢崎市図書館 ☎23-2346

2月の休館日 水曜日・11日(祝)
■としょかんこども会
 期日 2月25日(土)
 時間 午後2時開始
 内容 「だるまちゃんがころんだ」による絵本や紙芝居の読み聞かせ

あずま図書館 ☎62-9988

2月の休館日 月曜日・11日(祝)・24日(金)
■おはなしタイム
 期日 2月4日(土)
 時間 午後2時30分開始
 内容 「しろつめ草の会」による絵本や紙芝居の読み聞かせ
■名作映画劇場
 「麗しのサブリナ」
 期日 2月8日(水)
 時間 午後1時30分開始
■子どもアニメシアター
 「カーズ」
 期日 2月12日(日)
 時間 午後1時30分開始
■名作シアター
 「魔法にかけられて」
 期日 2月19日(日)
 時間 午後1時30分開始

赤堀図書館 ☎63-1200

2月の休館日 第1・3火曜日・24日(金)
■「子馬の会」による読み聞かせ
 期日 2月11日(祝)
 時間 午前10時30分開始
 会場 赤堀芸術文化プラザ

境図書館 ☎74-0209

2月の休館日 月曜日・11日(祝)・24日(金)
■名作映画会
 「ティファニーで朝食を」
 期日 2月12日(日)
 時間 午後2時開始
■人形劇
 「さんまいのおふだ」
 期日 2月26日(日)
 時間 午後2時開始
 内容 人形劇団「オフィスやまいも」による人形劇

市民プラザ図書室 ☎32-9488

2月の休館日 第2・4火曜日

おすすめ新着図書情報

●**メイはなんにもこわくない**
 きむらゆういち/作
 あべ弘士/絵



●**怖いもの知らずのメイは、迷子になっても平気な顔。**
 オオカミが付いてきているとも知らずに…。「あらしのよるに」の主人公、ヤギのメイが小さかったころのお話。

●**卵ハンバーグは知っている**
 藤本ひとみ/原作
 住滝良/文



●**彩の中学校生活は最初から波瀾万丈の予感。給食に出たハンバーグでひどい目にあつたと騒ぐ若武。その謎を調べ始めたKZが見つけたものとは…。彩と個性的なイケメン4人組の「KZ」が活躍する本格ミステリー第4弾。**



休日の漏水などの連絡先

竜宮浄水場(☎24-1760)または下記の水道指定工事店へ連絡してください。

- 2月 4日(土) 中央水道 (☎25-1592)
- 2月 5日(日) 矢内設備工業 (☎32-6053)
- 2月11日(祝) 吹上設備工業 (☎76-0406)
- 2月12日(日) 三和木工 (☎32-0575)



境島村の利根川右岸地域(本庄市給水区域)は本庄市水道課(☎0495-22-2151)、境平塚の利根川右岸地域(深谷市給水区域)は深谷市水道工務課(☎048-574-6661)へ連絡してください。

公民館

豊受公民館(☎32-0350)

ゴルフ教室
 期日 2月7日から22日まで
 の火・水曜日(全6回)
 時間 午後8時～10時
 会場 ゴルフプラザイセサキ(柴町)
 対象 市内に在住の人
 定員 25人(先着順)
 参加料 8000円(ボール代)
 ※希望者には無料でクラブを貸し出します
申し込み 1月30日(月)午前9時から参加料を添えて豊受公民館へ
春の和菓子作り教室
 期日 2月13日・20日・27日の月曜日(全3回)
 時間 午後1時～4時
 会場 豊受公民館
 対象 市内に在住の人
 定員 16人(先着順)
 内容 いちご大福・チョコまんじゅう・水ようかん・生菓子・桜餅・草餅を作ります
 参加料 2400円(材料費、3回分)
申し込み 1月27日(金)午前9時から参加料を添えて豊受公民館へ

南公民館(☎26-8333)

南地区文化作品展
 期間 2月4日(土)から6日(月)まで
 時間 午前9時30分～午後5時
 ※6日は正午までです
 会場 南公民館
 内容 絵画、書道、写真、手芸、陶芸、切り絵の展示など
 入場料 無料
バレнтаインのチョコレートケーキ作り
 期日 2月13日(月)
 時間 午前9時30分～正午
 ●午後1時30分～4時
 会場 南公民館
 対象 市内に在住の人
 定員 各20人(先着順)
 参加料 2000円(材料費)
 ※ハート型のチョコレートケーキを持ち帰れます
申し込み 1月30日(月)午前9時から参加料を添えて南公民館へ
茂呂公民館(☎25-2671)
 期日 2月4日(土)・5日(日)
 時間 午前9時～午後4時
 ※5日は午後3時までです
 会場 茂呂公民館

東武伊勢崎線「新伊勢崎駅」駅舎デザイン案へのアンケート調査

平成25年度に完成予定の新しい東武伊勢崎線「新伊勢崎駅」の駅舎のデザイン案について、皆さんの意見を聞かせてください。
期間 1月31日(火)まで
対象 市内に在住または在勤・在学の人
内容 無作為に抽出した2000人にアンケート用紙を送付するほか、伊勢崎駅、新伊勢崎駅および市役所・各支所にデザイン案、アンケート用紙と回収箱を設置します
問い合わせ 都市開発課(☎21-7490)



あずま公民館(☎62-0115)
みそ作り教室
 期日 2月28日(火)・29日(水)
 時間 午前9時～午後2時
 会場 あずま公民館
 対象 市内に在住の人
 定員 各8人(先着順)
 参加料 4500円(材料費)
 ※容器がない人は容器代(5000円)が別途必要です

親子でびんびん
 期日 2月17日(金)
 時間 午前10時30分～11時30分
 会場 あずま公民館
 対象 市内に在住の10カ月以上3歳未満の子どもの保護者
 定員 15組(先着順)
 内容 絵本の読み聞かせ・手遊びなど
参加料 無料
申し込み 1月30日(月)午前9時からあずま公民館へ

まゆドーム 子供のもり公園伊勢崎 ☎31-3778 http://www.mayu-dome.jp

体験学習名	期日・時間	対象(※)	定員(先着順)	内容	参加料	申し込み
農作物で料理体験	2月5日(日) 午前10時	4歳から中学生まで	15人	自然の恵みへの感謝を学び、ジャガイモやサツマイモを使ったお菓子を作ります	100円	1月25日(水) 午前9時30分から
色が変わる魔法のストラップ	2月12日(日) 午後1時30分	小・中学生	15人	日光に当たると色が変わるビーズを使って、ストラップを作ります	200円	
カメレオンスライム	2月19日(日) 午後1時30分	4歳から中学生まで	20人	日光に当たると色が変わるスライムを作って遊びます	100円	
小枝と木の実の工作	2月26日(日) 午後1時30分	4歳から中学生まで	15人	身近にある小枝や木の実などを使って、簡単な工作をします	無料	

※小学3年生以下は保護者の付き添いが必要です
 今月の休館日…火曜日 2月の休館日…火曜日・13日(月)

広告のページ

2月の各種相談

人権・法律・行政相談 人権課(☎27-2730)

期日・会場

- 2月 3日(金)=市役所東館5階第1会議室
- 2月14日(火)=あずま支所3階第1・第3会議室
- 2月17日(金)=市役所東館5階第4会議室
- 2月21日(火)=境支所2階第2・第3会議室
- 2月28日(火)=赤堀支所2階第2・第3会議室

時間 午後2時～4時

申し込み 期日の7日前から電話で会場ごとに次の課へ

- 市役所=人権課(☎27-2730)
- 赤堀支所=赤堀支所庶務課(☎62-9790)
- あずま支所=あずま支所庶務課(☎62-9904)
- 境支所=境支所庶務課(☎74-0084)

青少年相談 青少年指導センター(☎20-3369)

期日 月曜日から金曜日まで

時間 午後1時～5時

会場 青少年指導センター(茂呂クリーンセンター内)

消費生活相談 消費生活センター(☎20-7300)

期日 月曜日から金曜日まで

時間 午前9時～午後4時

会場 消費生活センター(職業支援センターいせさき内)

農地相談 農業委員会事務局(☎27-2782)

期日 水曜日

時間 午前8時30分～午後4時

会場 農業委員会事務局

心配ごと相談 社会福祉協議会(☎25-4546)

期日・会場

- 月曜日=社会福祉協議会(☎25-4546)
- 火曜日=社会福祉協議会赤堀支所(☎62-0066)
- 水曜日=社会福祉協議会あずま支所(☎20-2666)
- 金曜日=社会福祉協議会境支所(☎74-5294)

時間 午後1時～4時(受付=午後3時まで)

生活保護相談 社会福祉課(☎27-2749)

期日 月曜日から金曜日まで

時間 午前8時30分～午後5時15分

会場 社会福祉課

児童家庭相談 児童家庭課(☎27-2798)

期日・会場

- 月曜日から金曜日まで=子育て相談センター(☎22-1151)
- 2月 1日(水)=児童センター(☎23-6463)
- 2月 8日(水)=赤堀あさひ児童館(☎63-1616)
- 2月15日(水)=境児童センター(☎70-6100)
- 2月22日(水)=きく児童館(☎61-0600)
- 2月29日(水)=児童センター(☎23-6463)

時間 子育て相談センター=午前8時30分～午後5時15分
各児童センター・児童館=午前10時～午後1時

母子(ひとり親)相談 児童家庭課(☎27-2798)

期日 月曜日から金曜日まで

時間 午前8時30分～午後5時15分

会場 子育て相談センター

教育相談 教育研究所(☎30-1234)

期日 月曜日から金曜日まで

時間 午前9時～午後5時

会場 教育研究所(鹿島町)

高齢者健康相談 ふくしプラザ(☎26-7733)

期日 2月9日(木)・23日(木)

時間 午後1時30分～2時30分

会場 ふくしプラザ

おとしよりなんでも相談 ふくしプラザ(☎26-7733)

期日 2月2日(木)・9日(木)・16日(木)・23日(木)

時間 午前10時～午後3時

会場 ふくしプラザ

※電話での相談は、☎26-7744へ

年金相談 年金医療課(☎27-2741)

期日 2月23日(木)

時間 午前9時30分～午後4時

会場 境支所

申し込み 2月16日(木)から境支所住民福祉課(☎74-0237)へ

2月 日曜日・祝日の当番医

内科・外科・耳鼻咽喉科(午前中)・眼科(午前中)

時間 午前8時30分～翌日の午前8時30分

当番医 伊勢崎佐波医師会病院(下植木町、☎24-0111)

※耳鼻咽喉科・眼科の受付時間は午前8時30分～11時30分

小児科

時間・当番医

- 午前8時30分～午後5時=伊勢崎佐波医師会病院(☎24-0111)
- 午後5時～翌日の午前8時30分=伊勢崎市民病院(☎25-5022)

※午後5時から10時までは専門医ではない場合がありますが、主に小児科系の医師が対応します。午後10時以降は、当直医が対応します

※月曜日から土曜日までの小児科夜間診療(午後8時～11時)は、伊勢崎佐波医師会病院(☎24-0111)

※休日・夜間に診療している病院を消防本部救急テレホンサービス(☎23-1299)で案内しています

※子どもの救急相談(☎#8000)では、病院のかかり方や家庭での対処方法について相談に応じています

産婦人科

期日・当番医

- 2月5日(日)・11日(祝)・19日(日)=伊勢崎佐波医師会病院(☎24-0111)
- 2月12日(日)・26日(日)=伊勢崎市民病院(☎25-5022)

●2月12日(日)・26日(日)=伊勢崎市民病院(☎25-5022)

歯科

受付時間 午前10時～午後2時30分

当番医 伊勢崎佐波歯科医師会休日歯科診療所(社会福祉会館内(上泉町)、☎23-2772)

接骨院

- 2月 5日(日)=岡部接骨院(☎23-6780)
上飯島接骨院(☎65-0950)
- 2月11日(祝)=平田接骨院(☎32-0498)
関矢接骨院(☎62-2914)
- 2月12日(日)=てつじ接骨院(☎24-2440)
塩谷接骨院(☎76-4690)
- 2月19日(日)=大木接骨院(☎21-6880)
佐藤接骨院(☎62-5534)
- 2月26日(日)=森接骨院(☎32-0115)
関口接骨院(☎74-2859)