

広報

●あなたと市政をつなぐ情報紙●

# いせさき

花いっぱい  
の春

2012年(平成24年) No.177

5月1日号

ISESAKI PUBLIC RELATIONS

いせさき 2012.5.1 No.177

4月1日現在  
人口 211,173人  
世帯数 81,503戸

表紙写真：親子で花いっぱい運動

4月15日、宮郷公民館で行われた「親子で花いっぱい運動」。宮郷地区の子ども会育成会のみんなで宮郷公民館の敷地や周辺の除草作業をした後、プランターに花の苗を植えました。たくさんの花に彩られ、みんな笑顔でいっぱいでした。

## 主な内容

- P2-3 区長・環境指導員・防犯委員を紹介します
- P4 市民提案型協働まちづくり支援制度
- P4 島村渡船フェスタ
- P5 消費生活センターに相談を

発行 伊勢崎市 0270-24-5111 FAX 0270-23-9800  
〒372-8501 群馬県伊勢崎市今泉町二丁目4-10 URL http://www.city.iseaki.g.jp  
編集 広報課 印刷 川島美術印刷株式会社 毎月1日・16日発行

～食生活改善推進員のおすすめ～

## 健康レシピ

034

5月は春の食材たっぷりメニュー

- 新ジャガイモとスナップエンドウ炒め
- ニラのかき玉汁
- ご飯

Pick up  
1人分  
167kcal

### サワラの幽庵焼きと カブとラディッシュの 甘酢漬け

※ほかのメニューの材料と作り方は、市ホームページをご覧ください

### 材料(4人分)

【サワラの幽庵焼き】

- サワラ …… 約70g×4切れ
- 酒 …… 大さじ1と1/3
- みりん …… 大さじ3
- A 薄口しょうゆ …… 大さじ2
- ユズ・カボス・レモンなどの果汁 …… 大さじ1
- ダイコン …… 160g

【カブとラディッシュの甘酢漬け】

- カブ …… 2個
- ラディッシュ …… 8個
- コンブ …… 2cm角
- 酢 …… 60cc
- B 水 …… 大さじ1と1/3
- 砂糖 …… 大さじ1と1/3
- 赤トウガラシ(小口切り) …… 1/3本
- C 水 …… 200cc
- 塩 …… 大さじ1/2

### 作り方

【サワラの幽庵焼き】

- ①サワラの切り身はさっと水洗いして水気を拭き取る。
- ②ビニール袋にAを合わせ入れて、その中に①の切り身を30分程度漬け込む。
- ③②の切り身をビニール袋から取り出し、魚焼きグリルやオーブンで焼く。途中でAの漬け汁を2、3回塗りながら、中に火が通るまで両面を焼く。Point
- ④器に盛り付け、ダイコンをおろして添える。

【カブとラディッシュの甘酢漬け】

- ①カブは皮をむいて格子状に切り込みを入れ、4等分にする。ラディッシュは葉を根元から切り、同様に格子状に切り込みを入れる。
- ②①をCに20分程度漬ける。
- ③Bを鍋に合わせて火にかけ、冷まして甘酢を作る。
- ④②の水気をよく絞って、③の甘酢に20分以上漬け込む。

### Point

漬け汁を塗ることで、より一層味が染み込みます



## 編集後記

平成21年7月1日号から毎月1日号で伊勢崎の名勝、史跡、文化財など32カ所を紹介してきた「ぶらり伊勢崎散歩」に代わり、この5月1日号から「いきいき公民館、自慢のサークル紹介」がスタートしました。各地区の公民館で熱心に活動するサークルの人たちに登場していただきます。

自分の趣味を持って活動をしている人たちは、とてもすてきで輝いていますよね。登場する人たちのたくさんの元気を市民の皆さんに届けられたいと思います。(す)



## いきいき公民館 自慢の サークル 紹介

第1回 北公民館



サークル名 ポールでスマイル

- 活動状況は？
- ▶月2回程度
- 活動場所は？
- ▶北公民館
- メンバーは？
- ▶女性4人

私たちは、いつまでも体と心が元気で楽しく生活していけるよう、体のゆがみを整える運動をしながら活動しているサークルです。公民館の講座がきっかけで、3月からサークルとしての活動を始めたばかりです。エクササイズ用ボールを使った体操や、軽い筋トレ、発声練習など、体の内側から元気になるような運動を行っています。年齢を気にせず、明るく楽しく前向きに活動しています。



# 意欲あるボランティア・市民活動団体を応援します 市民提案型協働まちづくり支援制度

地域が抱える課題を解決し、誰もが住みよいまちをつくるため、皆さんのアイデアや行動力を生かしてみませんか？  
本市では、社会貢献活動やNPO、ボランティア活動などを行う、市民活動団体による事業企画案を募集します。

問い合わせ 市民活動課 ☎(20)330671

コミュニティの高齢化や住環境の変化など、市民の皆さんの力なくしては解決できない地域の課題が増える中で、市民活動団体が果たす役割は、年々大きくなっています。

市民提案型協働まちづくり支援制度は、地域の課題解決に取り組み市民の皆さんを応援するための、企画公募型の支援制度です。市民の皆さんが主役となって、市と力を合わせて活動しながら、よりよ

いまちづくりに貢献してくれる市民活動団体を支援するため、公共の利益に結びつく事業企画案を募集します。公共性があるものか、実現できそうか、先駆的な取り組みか、などを基準に公開審査会を行い、事業に対する補助金の交付を決定します。

意欲あるボランティアや市民活動団体からの、さまざまな

てください。

期日 5月18日(金)  
時間 午後6時30分開始  
会場 茂呂クリーンセンター

### 【審査会】

応募団体による事業についてのプレゼンテーションで、審査を行います。

期日 6月17日(日)  
時間 午後1時30分開始  
会場 市役所東館5階第1会議室

### 過去の支援対象事業(一部)



▲地場産食材でふるさとの味を再発見

●市内の俳諧マップを作成し、バスツアーを実施  
●市内の立体的な洪水ハザードマップを作成 など

## 消費生活センターに相談を

5月は消費者月間です。この機会に消費者をめぐる問題について考えてみましょう。市内では高齢者を狙った悪質商法が多発しています。悪質商法の被害に遭わないためには、事前に悪質商法の手法をよく知り、安易に契約しないことが大切です。困ったときは消費生活センターに相談してください。

問い合わせ 消費生活センター ☎(20)73000

### 劇場型勧誘による被害が増えています

複数の業者が架空の投資話を持ち掛けて、社債や未公開株などを売り付ける劇場型の投資詐欺が増えています。

ある業者が社債・未公開株などを扱うよう勧誘した後、別の業者が「買えばその権利を高値で買い取る」とどまらず、お金を支払わせます。一度お金を支払うと、その後、業者と連絡が取れなくなり、支払った分を取り戻すのは困難です。絶対に手を出さないでください。

### そのほかの悪質商法

●振り込め詐欺  
振り込め詐欺には、オレオレ詐欺、還付金詐欺、架空請求詐欺、融資保証金詐欺などがあります。すぐに振り込ま

ない、相手に連絡しない、身近な人などに相談することが大切です。電話でお金の話になつたら注意しましょう。

### ●訪問販売・点検商法

業者が突然自宅を訪問し、高額な布団や健康食品、新聞などの購入を勧めたり、「無料で点検に来た」と言いつつ、うその説明で不安をおおり、消火器や火災警報器、住宅の修理などの契約を迫ったりします。必要がない場合はきっぱり断りましょう。

### ●当選商法

海外の宝くじなどの購入を勧めます。日本国内では、海外の宝くじは売ることが買いうことも違法行為です。当選することは絶対にありません。

### ●利殖商法

「値上がり確定」などと金もつけになることを強調し、投資ファンドやマンション経営などを勧めます。もうけ話

は注意しましょう。

### ●催眠(SF)商法

空き店舗だった場所などに人を集めて、無料の商品を配布するなど、会場の雰囲気盛り上げて興奮状態にし、高額な羽毛布団や健康食品などを売りつけます。無料という言葉に引かれて安易に会場へ行かないように注意しましょう。

### ●多重債務は解決できません

多重債務で借金の返済が困難な場合、解決には自己破産だけでなく、任意整理や特定調停などがあります。消費生活センターでは必要に応じて弁護士・司法書士などを紹介しています。

### 困ったときは

消費生活センターに相談を

相談日 月曜日から金曜日 ※祝日は除きます  
時間 午前9時～午後4時  
会場 消費生活センター(市役所本館5階)  
相談電話 ☎(20)73000  
※右記時間外は消費者ホットライン ☎0570-01064 1370へ

## 川に親しもう水とふれあおう 島村渡船フェスタ

利根川兩岸の市民の皆さんの交流を深め、自然に親しむことを目的として「島村渡船フェスタ」を開催します。

問い合わせ 境支所庶務課 ☎(74)0084

渡船の乗船をはじめ、自衛隊の協力による利根川遊覧や、カヌーの体験乗船、魚のつかみ捕り、マス釣り、軽食コーナーや物産販売など、イベント盛りだくさんです。小さな子ども連れの方は、着替えや替えの靴をお持ちください。

一部、有料のイベントもあります。当日の天候により、イベントの内容が変更になることがあります。

期日 5月20日(日)  
時間 午前9時～午後2時



▲子どもに大人気、魚のつかみ捕り

▼渡船の乗船は混雑が予想されます。時間に余裕を持って楽しんでください



会場 利根川左岸(北側)島村渡船乗り場周辺



## クーリング・オフ制度を知っていますか？

クーリング・オフ制度は、訪問販売などで契約をした場合に、法律で定められた期間内であれば無条件で契約を解除できる制度です。  
※制度が適用されない場合もありますので、詳しくは消費生活センターに相談してください。

### 【主なクーリング・オフ期間】

契約書を受け取った日から数えます。

●訪問販売 店舗外での指定商品・権利・役務の契約 8日間  
●電話勧誘販売 業者からの電話勧誘による指定商品・権利・役務の契約 8日間

【手続きの方法】  
①はがきに必要事項を記入の上(左記参照)、クーリング・オフ期間内に「特定記録郵便」または「簡易書留」で業者へ送付します。  
②業者から支払った現金が返還されます。商品の引き取り料金は業者が負担します。

## クーリング・オフ手続きはがきの記載例

契約解除通知書  
契約年月日 ○○年○○月○○日  
商品名 ○○○○○○  
契約金額 ○○○○円  
販売会社名 ○○株式会社  
担当者○○○○氏  
上記契約は解除します。  
なお、支払い済みの○○円を返金し、商品をお引き取りください。  
平成○○年○○月○○日  
伊勢崎市○○町○○番地  
氏名○○○○  
※はがきの両面をコピーして、控えをとっておきましょう

## 各種委員を紹介します

### 公平委員

3月の市議会定例会で同意を得て、3月24日付けで谷彰良さんが公平委員に選任されました。

また、3月26日の同委員会会議で、委員長職務代理者に、現在公平委員を務めている神立ひろのさんが指定されました。

お問い合わせ 公平委員会事務局 総務部総務課内 ☎(27)2701

### 教育委員

3月の市議会定例会で同意を得て、3月21日付けで多部田敬三さんが教育委員に任命されました。

また、3月26日の教育委員会会議で、教育委員長に齋藤美智子さん、教育委員長職務代理者に茂木克さんがそれぞれ選出されました。

お問い合わせ 教育委員会総務課 ☎(27)2785



神立ひろのさん (今井町)



谷彰良さん (安堀町)



多部田敬三さん (三室町)



茂木克さん (野町)



齋藤美智子さん (境)

## 安心・安全な水の安定供給を目指して

東日本大震災から1年余りが過ぎました。本市は安心・安全な水を災害時も安定して供給できるよう、万全の体制づくりを進めています。

お問い合わせ 水道局総務課 ☎(30)1230  
水質検査については竜宮浄水場 ☎(24)1760

### 万全の水質検査 放射性物質の心配はありません

本市では、皆さんが安心して水道水を使えるように、大腸菌や有害化合物などの含有量について、水道法で定められた50項目の水質検査を市内26カ所で行っています。また、水道水の残留塩素・濁り・色について、異常がないことを毎日確認しています。

東京電力福島第一原子力発電所の事故を受け、事故発生から3月末までに6カ所の浄水場・配水場でそれぞれ21回ずつ放射性物質の検査を行いました。竜宮浄水場、境下武士浄水場では、平成23年7月に、浄水処理過程で発生する脱水汚泥の放射性物質検査も行いました。

全ての検査結果で、ヨウ素131、セシウム134、セシウム137が不検出(検出限界値未満)でした。この検査は

当面の間続けていきます。各検査結果は、水道局ホームページで公表しています。

### 災害時の対策を進めています

停電時でも水道水を供給できるように、各浄水場では、非常用発電設備を備えています。今後は、非常時に備えた配水池や電気設備を計画的に整備していきます。

地震に弱い石綿管(水道管)の布設替えも、全長約216キロメートルのうち190キロメートルが終了しています。

### 停電時の濁り水に注意

昨年の計画停電では、停電終了後、一部の地区で濁り水が発生し、ご迷惑をお掛けしました。電気の復旧後、各家庭で一斉に水道水を使用したため、水の流れが急激に速まり、本管内に付着していた鉄

### 安定した水道事業の経営を目指しています

安定した水道事業を推進するため、経営計画や事務事業の見直しを行う中、平成17年の市町村合併後の事業の統合により、利用してこなかった土地の処分を行っています。平成23年度は、4カ所の土地を売却し、維持管理費の削減を行いました。本年度は、県立伊勢崎清明高校にグラウンド用地として貸与していた、水道局北側(連取町)の土地を県教育委員会に売却し、経費削減を行います。

## あなたの税金が市政を動かします

皆さんが納める市税は、福祉や教育、道路整備など、毎日の暮らしや住みよいまちづくりを進めるための、大切な財源です。納期限内の自主納税にご協力をお願いします。

お問い合わせ 納税課 ☎(27)2722

### 市税の納期と納期限

市税・国民健康保険税などの平成24年度の納期・納期限は下表のとおりです。対象者には次の期間に納税通知書を送ります。

- 5月 固定資産税、都市計画税、軽自動車税
- 6月 市・県民税
- 7月 国民健康保険税

### 市税が納付できる場所

● 税総合窓口係(本館1階)・納税課(本館2階)

● 期日 月曜日から金曜日まで ※祝日は除きます  
● 時間 午前8時30分～午後5時15分

● 休日納付窓口(本館1階) 第4日曜日は、スペイン語・ポルトガル語の通訳があります  
● 期日 土・日曜日  
● 時間 午前9時～午後3時 ※右記時間外は、当直室(本

館1階)で受け付けます

### 納税推進室

● 期日 月曜日から金曜日まで ※祝日は除きます  
● 時間 午前8時30分～午後5時15分

● 市民サービスセンター(あずま・宮子) 納付書持参の場合に限り、現年度分だけ納付できます。

● 期日 年末年始(12月29日から翌年1月3日まで)を除き、毎日受け付けます  
● 時間 午前10時～午後7時  
● 金融機関 銀行・信用金庫・信用組合・労働金庫・農業協同組合などでも納付できます。詳しくは納付書・納税通知書を確認してください。

● コンビニエンスストア 納付できます(現金での納付に限り)。納付できる期限や店舗など詳しくは納付書・納税通知書を確認してください。



### 納税は口座振替納付が便利です

市税を納期ごとに、指定した預金口座から自動的に振り替えて納付できます。口座振替日は各税の納期限当日になります。

### 口座振替ができる金融機関

群馬銀行、三井住友銀行、足利銀行、東和銀行、アイオ1信用金庫、しのめ信用金庫、桐生信用金庫、中央労働金庫、あかぎ信用組合、東群馬信用組合、佐波伊勢崎農業協同組合、ゆうちょ銀行

● 口座振替ができる市税など 市・県民税(普通徴収分)、固定資産税、都市計画税、軽自動車税、国民健康保険税(普通徴収分)  
● 申し込み 最寄りの金融機関で手続きをしてください。申込書は、市内の金融機関また

### 納期・納期限一覧

納期限	税目	納期
5月31日(木)	固定資産税、都市計画税	1期
	軽自動車税	全期
7月2日(月)	市・県民税(普通徴収)	1期
	国民健康保険税	1期
7月31日(火)	固定資産税、都市計画税	2期
	国民健康保険税	1期
8月31日(金)	市・県民税(普通徴収)	2期
	国民健康保険税	2期
10月1日(月)	固定資産税、都市計画税	3期
	国民健康保険税	3期
10月31日(水)	市・県民税(普通徴収)	3期
	国民健康保険税	4期
11月30日(金)	国民健康保険税	5期
	固定資産税、都市計画税	4期
12月25日(火)	国民健康保険税	6期
	市・県民税(普通徴収)	4期
平成25年 1月31日(木)	国民健康保険税	7期
	国民健康保険税	8期
2月28日(木)	国民健康保険税	8期

は納税課・各支所納税推進室にあります  
● 申し込みに必要な物 指定する口座の預金通帳、通帳の届出印、平成24年度の納税通知書

### 市・県民税の特別徴収制度

給与支払者が毎月従業員に支払う給与から市・県民税を引き落とし、納税義務者である従業員に代わって一括して市に納付することができます。従業員一人一人が納

付する手間がなくなります。1年分の税額を12回(6月から翌年の5月まで)に分けて納付するので、普通徴収の納付書で納める場合(4回)より、1回当たりの納税額が少なくなり、所得税のように税額を計算し年末調整する必要はありません。

● 税額の計算は給与支払報告書などに基づいて市が行い、従業員ごとの市・県民税額を通知します。  
● お問い合わせ 市民税課 ☎(27)2716



分がはがれて、蛇口から出たことが濁り水の原因でした。このような場合、蛇口から水道水を流し続ければ、濁りは消えます。飲んだ場合も健康に問題はありませんが、洗濯物に色が付く場合がありますので、注意してください。

1年生になったよ♪  
ドキドキ ワクワク 小学校入学式



北小学校の新1年生



6年生と一緒に入学式へ



勉強するのが楽しみ

4月9日、市内の各小学校で入学式が行われました。本市では1,971人の1年生が誕生し、新たなスタートを迎えました。

北小学校の新1年生は3クラス71人。少し緊張した表情をしつつも、ピカピカのランドセルや学用品に囲まれて、これからの小学校生活への期待に胸を膨らませていました。入学式の会場となった体育館には、6年生のお兄さん、お姉さんと手をつないで入場。校長先生からお祝いの言葉を掛けられ、1年生みんなで「ありがとうございます」と元気に応えました。

華蔵寺公園花まつり  
うららかな春 満開の桜に心を弾ませて



サイクルモノレールで桜の中を空中散歩



きれいな桜に手を伸ばして

4月1日から、「華蔵寺公園花まつり」が開催されています。華蔵寺公園遊園地内のヘリタワー前にある桜の基準木(ソメイヨシノ)が4月6日に開花。公園の桜は暖かい陽気に誘われて、12日ごろには満開となり見頃を迎えました。桜の開花時期に合わせて園内はライトアップされ、華蔵寺公園遊園地では夜間営業も行われるなど、夜遅くまで桜を楽しむ人でにぎわいました。

「華蔵寺公園花まつり」は5月20日まで開催予定です。例年、ゴールデンウィークのころには、約30種5,000本のツツジが園内で色とりどりの花を咲かせます。

ぜんがれん  
全瓦連技能グランプリ2012  
たけざわのりひさ  
竹沢典久さんが準優勝

3月24日・25日に長野県松本市で行われた「全日本瓦工事業連盟(全瓦連)技能グランプリ2012」で、竹沢典久さん(昭和町)が準優勝である厚生労働大臣賞に輝きました。

競技会には9都府県から優れた技術を持つ11人の瓦職人が出場。制限時間内に屋根を完成させ、出来上がりの正確さと美しさを競いました。竹沢さんは、「自分がこだわっていた、仕上げの美しさの部分が評価されたと思い、うれしい。受賞を励みに、妥協なく一生懸命仕事をしていきたい」と決意を新たにしていました。



美しい仕上がりに  
こだわり準優勝に

全日本バトントワリング選手権大会  
やいばりな  
矢板里菜さんが4位入賞

3月26日から28日まで、石川県金沢市で「全日本バトントワリング選手権大会」が開催され、広瀬小学校6年(当時)の矢板里菜さん(ひろせ町、上州赤城トワラーズ所属)がトゥーバトン小学校部門で第4位に入賞しました。

2本のバトンを使って技術を競う種目に出場し、同大会の関東ブロック大会を第1位で通過した矢板さん。全国大会では思うようにできず失敗したところもあり、「悔いの残る演技でした」と振り返る矢板さんは、もっと上を目指してバトントワリングを続けたいと話してくれました。



記念のメダルと賞状を  
手にする矢板里菜さん

ラッピングトラックで観光PR  
市の広告を掲示したトラックが全国を走ります



ラッピングトラックが市役所を出発

3月27日、本市の観光をPRするラッピングトラックの出発式が、市役所で行われました。株式会社新井グループ運輸から、観光PR用のラッピングフィルムを貼ったトラックを走らせたいと申し出があり、市は華蔵寺公園遊園地の観覧車が入った写真を提供。同社代表の新井徹さんは「市の観光PRのお手伝いが出来てうれしい。徐々に台数を増やしていきたい」と話しました。



協力に感謝し、新井徹さん(右)に花束を贈呈

# 情報掲示板

- 伊勢崎市役所 ☎0270-24-5111
- 赤堀支所 ☎0270-62-1151
- あずま支所 ☎0270-62-1311
- 境支所 ☎0270-74-1111

開庁時間 午前8時30分～午後5時15分

■火災情報案内(24時間) ☎0180-99-2999

■救急テレホンサービス(24時間) ☎0270-23-1299

## 伊勢崎市民病院に名誉院長が就任

4月1日、市長から、荒井泰道さんが伊勢崎市民病院名誉院長に任命されました。荒井さんは、昭和51年、伊勢崎市民病院に入職して以来、内科診療部長や医局長を歴任。平成13年には病院長に就任しました。



▲荒井泰道さん

問い合わせ  
市民病院 企画財政課(☎25-5022)

## はつらつ健康教室

### 特別編 ウォーキング大会

毎月第1日曜日は健康の日です。市では皆さんに健康づくりのための運動に親しんでもらうことを目的に、健康の日に合わせて「はつらつ健康教室(運動教室)」を開催します。本年度初めての開催となる6月は、「境 中世発見!コース」約7kmを歩きます。一緒に心地よい汗を流しましょう。

- 期日 6月3日(日)  
※荒天時は中止  
受付時間 午前9時～9時30分  
※歩行時間は約90分、正午ごろ終了予定  
集合場所 境ふれあいパーク  
参加料 無料  
用意する物 タオル・飲み物  
※運動しやすい服装で参加してください  
申し込み 当日直接会場へ  
問い合わせ 健康管理センター(☎23-6675)

- 期日 5月12日(土)  
※小雨決行、荒天の場合は13日(日)  
時間・内容  
●午前の部 午前10時～11時45分(和装)  
●午後の部 午後1時～3時

## 催し

### ミスひまわり写真撮影会

文化観光課(☎27-2750)

問い合わせ 健康づくり課または伊勢崎佐波歯科医師会(☎23-2772)

- 期日 5月13日(日)  
時間 午後2時～4時30分  
会場 殖蓮公民館  
対象 市内に在住または在勤の親子と、これから母親になる人など  
定員 50人(先着順)  
内容 ヘルマンハープの演奏「狐」・「でんでんむしの悲しみ」などのストーリーテリング、バルーンアートの体験  
参加料 無料  
申し込み 当日直接会場へ

期日 5月13日(日)  
時間 午後2時～4時30分  
会場 殖蓮公民館  
対象 市内に在住または在勤の親子と、これから母親になる人など  
定員 50人(先着順)  
内容 ヘルマンハープの演奏「狐」・「でんでんむしの悲しみ」などのストーリーテリング、バルーンアートの体験  
参加料 無料  
申し込み 当日直接会場へ

- 健康づくり課(☎27-2746)  
健康管理センター(☎23-6675)  
赤堀保健センター(☎20-2210)  
あずま保健センター(☎62-9918)  
境保健センター(☎74-1363)
- 健康・食事・運動など健康づくりに関する講義や調理実習などを行います。
- 期日 6月20日(水)・7月9日(月)・8月10日(金)・9月11日(火)・10月3日(水)・10月22日(月)・11月6日(火)・

## 保健

- 12月7日(金)・平成25年1月16日(水)・2月25日(月)(全10回)  
時間 午前9時～午後1時  
会場 健康管理センター  
対象 68歳以下で、受講後に食生活改善推進員としてボランティア活動ができる人  
定員 40人(先着順)  
受講料 無料  
※別途テキスト代が必要ですが申し込み・問い合わせ 5月7日(月)午前9時から直接または電話で各保健センター

### 歯の衛生週間

6月4日(月)から10日(日)までは、歯の衛生週間です。

日頃から歯の手入れをきちんと行つて、虫歯や歯周病にならないよう、お口の清潔を保ちましょう。

●歯つびいフェスタ  
伊勢崎佐波歯科医師会と県歯科衛生士会では、歯の衛生週間のイベント「歯つびいフェスタ」を開催します。虫歯予防のためのフッ素塗布や、歯磨き指導、口腔診査、口腔衛生相談などを無料で実施します。フッ素塗布を希望する人は、歯磨きを済ませタオルを持ってきてください。

期日 6月7日(木)  
受付時間 午後1時30分～3時30分  
会場 文化会館  
問い合わせ 健康づくり課または伊勢崎佐波歯科医師会(☎23-2772)

期日 5月12日(土)・13日(日)  
文化観光課(☎27-2750)

期日 5月13日(日)  
時間 午前10時～午後4時  
※13日は午後3時まで  
会場 ふくしプラザ  
問い合わせ 伊勢崎山草会(☎26-4844・小谷野)

旧森村家住宅(市指定重要文化財)は東日本大震災の影響により閉館していましたが、門や蔵などの修理を行い、一般公開を再開しました。

旧森村家住宅(市指定重要文化財)保護課(☎63-30030)



防犯カメラ内蔵LED防犯灯

LED防犯灯を設置しました  
安心安全課(☎27-2706)

市民の皆さんが安心して安全に暮らせるまちづくりを推進するため、茂呂地区・赤堀地区・あずま地区に防犯カメラ内蔵LED防犯灯20基を新たに設置しました。防犯カメラを設置することで、子どもの安全確保や、空き巣などの犯罪抑止効果が期待されます。※設置場所の詳細は、ホームページに掲載しています

## お知らせ

### 防犯カメラ内蔵LED防犯灯を設置しました

安心安全課(☎27-2706)

期日 第1・第3日曜日  
時間 午前9時～午後4時  
※アイオー信用金庫宮郷支店の駐車場を利用してください  
傍聴しましょう  
教育委員会定例会  
教育委員会総務課(☎27-2705)

期日 5月22日(火)  
時間 午後2時  
会場 市役所北館4階会議室  
定員 7人(先着順)  
申し込み 5月22日(火)午後1時30分から1時50分までに直接会場へ

### 外国人共生会議

国際課(☎27-2731)

日本を含むさまざまな国の人たちが集まり、多文化共生社会などについて話し合います。傍聴してみませんか。  
期日 5月20日(日)  
時間 午後1時30分～4時  
会場 市役所東館5階第4会議室

### 都市計画都市高速鉄道事業の事業計画(変更)を縦覧

都市開発課(☎21-7490)

伊勢崎都市計画都市高速鉄道事業1号東日本旅客鉄道両毛線が事業変更の認可を受けました。事業を平成27年3月

## 木造住宅の耐震診断・耐震改修の補助を行います

地震に対する建物の安全性を確保し、市民の皆さんが安心して生活が送れるように、木造住宅を対象とした耐震診断・耐震改修の補助を行います。  
問い合わせ 建築指導課(☎27-2762)

- 【耐震診断の補助】  
耐震診断の費用は掛かりません。ただし、診断者を派遣するための交通費は申請者の負担となります。  
対象 昭和56年5月31日以前に建築確認を受けて建築された一戸建ての住宅または併用住宅(住宅部分の床面積が2分の1以上)で、地上2階建て以下、在来軸組み工法で建築されたもの  
補助件数 30件(先着順)  
申し込み 5月7日(月)から直接建築指導課へ
- 【耐震改修の補助】  
対象 上記の耐震診断を受け、評点が1.0未満で、改修後1.0以上となる住宅  
補助件数 5件(先着順)  
補助額 改修費用の3分の1以内で50万円を限度とします  
申し込み 5月7日(月)から直接建築指導課へ

31日まで延長します。事業施行期間中、事業の関係資料を縦覧できます。  
※土・日・祝日・年末年始は除きます  
時間 午前8時30分～午後5時15分  
会場・問い合わせ 中心市街地整備部(☎21-7490)、県都市計画課(前橋市、☎027-223-1111)

### 憲法記念 群馬弁護士会による無料法律相談会

人権課(☎27-2730)

人権・行政相談も併せて行います。  
期日 5月18日(金)

### 自動車税の納付を忘れずに

市民税課(☎27-2715)

自動車税は、道路の整備・医療・福祉・教育の充実など、安心・安全な暮らしを確保するために使われています。納期限は5月31日(木)です。コンビニエンスストアでも納付できます。  
問い合わせ 伊勢崎行政県税事務所(☎24-4350)

(洋装)

会場 華蔵寺公園

参加料 無料  
申し込み 当日午前9時30分から直接華蔵寺公園石畳付近へ  
※開始10分前までに申し込みを済ませてください

### 春の山野草展

文化観光課(☎27-2750)

期日 5月12日(土)・13日(日)  
文化観光課(☎27-2750)

### まなびい先生自主企画事業

期日 5月13日(日)  
時間 午後2時～4時30分  
会場 殖蓮公民館  
対象 市内に在住または在勤の親子と、これから母親になる人など  
定員 50人(先着順)  
内容 ヘルマンハープの演奏「狐」・「でんでんむしの悲しみ」などのストーリーテリング、バルーンアートの体験  
参加料 無料  
申し込み 当日直接会場へ

### 母の日のコンサート

生涯学習課(☎27-2794)

期日 5月13日(日)  
時間 午後2時～4時30分  
会場 殖蓮公民館  
対象 市内に在住または在勤の親子と、これから母親になる人など  
定員 50人(先着順)  
内容 ヘルマンハープの演奏「狐」・「でんでんむしの悲しみ」などのストーリーテリング、バルーンアートの体験  
参加料 無料  
申し込み 当日直接会場へ

# 休日の漏水などの連絡先

竜宮浄水場(☎24-1760)または  
下記の水道指定工事店へ連絡して  
ください。



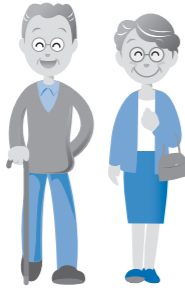
- 5月19日(土) 福田設備工業 ☎26-0665
- 5月20日(日) 小倉設備興業 ☎25-2915
- 5月26日(土) 小林保全設備 ☎24-1155
- 5月27日(日) 松原電化設備 ☎62-1534

次の地域に在住の人の連絡先は、以下のとおりです。

- 境島村の利根川右岸地域(本庄市給水区域)  
=本庄市水道課(☎0495-22-2151)
- 境平塚の利根川右岸地域(深谷市給水区域)  
=深谷市水道工務課(☎048-574-6661)

## セカンドライフセミナー

期日 6月7日・21日・7月12日・19日・  
8月2日・23日・9月6日・10月4日・  
18日・11月1日・15日・12月6日の木  
曜日(全12回)  
時間 午後1時30分～3時30分  
会場 赤堀公民館  
対象 市内に在住または  
在勤の60歳以上の人  
定員 40人(先着順)  
内容 一般教養、健康づく  
り、生きがい、趣味づく  
りなどについて講話・実  
習・見学を行います  
参加料 無料  
※内容によって実費が掛かります  
申し込み 5月16日(水)午前9時から直接ま  
たは電話で赤堀公民館(☎62-1153)へ



## 講座

### リトルの英語クラブ

茂呂公民館(☎252971)

期日 5月19日・6月2日・  
16日・7月14日・9月1日・  
15日・10月13日・27日の土曜  
日(全8回)  
時間 午後2時～4時  
会場 茂呂公民館  
対象 初めて英語を習う市内  
の小学生  
定員 30人(先着順)  
内容 歌や絵本・ゲームなど  
で英語に親しみませ  
参加料 無料  
※内容によって実費が掛かり  
ます  
申し込み 5月9日(水)から  
直接茂呂公民館へ

### ふなやの味料理教室

赤堀公民館(☎621155)

期日 6月から平成25年3月  
までの第1月曜日(全10回)  
※平成25年1月は第3月曜日  
時間 午前10時～正午  
会場 赤堀公民館  
対象 市内に在住または在勤  
在学の18歳以上の人  
定員 25人(先着順)  
内容 身近な季節の野菜で、  
伝統的な料理や懐かしい料理

を作ります  
参加料 4000円(材料費)  
申し込み 5月14日(月)午前  
9時から参加料を添えて赤堀  
公民館へ

### 家庭教育学級プレ公開講座

赤堀公民館(☎621153)

期日 6月8日・15日・22日・  
7月6日・13日の金曜日(全  
5回)  
時間 午前10時～正午  
会場 赤堀公民館  
※託児ができません  
対象 市内に在住または在勤  
在学の18歳以上の人  
定員 50人(先着順)  
内容 子育てについての講話  
など  
参加料 無料  
申し込み 5月9日(水)午前  
9時から直接または電話で赤  
堀公民館へ

### ベビーマッサージ教室

南公民館(☎268888)

期日 5月16日・23日・30日  
の水曜日(全3回)  
時間 午前10時～正午  
会場 南公民館  
対象 市内に在住の2カ月以  
上8カ月未満の子どもとその  
母親  
定員 10組(先着順)  
※以前受講した人は除きます

### 家庭教育学級

あずま公民館(☎620115)

期日 6月25日・7月9日・  
8月20日・9月10日・10月22  
日・11月19日・12月17日・1  
月28日の月曜日(全8回)  
時間 午前10時～正午  
※7月9日は午前9時30分か  
ら午後0時30分まで  
会場 あずま公民館  
対象 市内に在住の、就学前  
の子どもを持つ母親  
定員 20人(先着順)  
内容 子どもの成長・発達に  
関する基礎知識や、一般教養  
趣味などについて、講話・実  
習などを行います  
参加料 無料

## 募集

### 観光フォトコンテスト 2012作品募集

文化観光課(☎272759)

市観光協会では、市内の自  
然風景や祭り、ミスひまわり  
などを題材とした、誰もが本  
市を訪れたくなるような写真  
作品を募集します。  
期間 1次募集 5月14日(月)か

※内容によって実費が掛かり  
ます  
申し込み 5月21日(月)午前  
10時から直接または電話であ  
ずま公民館へ

## 市民ホール ランチタイムコンサート

市民の皆さんが気軽に音楽を楽しめる、ランチ  
タイムコンサートを開催します。  
期日 5月16日(水)  
時間 午後0時15分～0時45分  
会場 市役所東館1階市民ホール  
内容 尺八、琴、ピアノの合奏  
入場料 無料  
問い合わせ 企画調整課(☎27-2707)



## 出演者募集

クラシック音楽、ピアノ演奏、  
合唱などで憩いのひとときを提供  
してくれる出演者を募集します。  
※演奏にはグランドピアノが利  
用できます  
開催予定日  
●7月12日(木)  
●8月16日(木)  
●9月19日(水)  
時間 午後0時15分～0時45分  
申し込み・問い合わせ 5月15日(火)までに直  
接企画調整課



### アイデアキッチン

南公民館(☎268888)

期日 5月22日(火)  
時間 午前10時～正午  
会場 南公民館  
対象 市内に在住の人  
定員 20人(先着順)  
内容 ナスのシューマイ・ト  
マトとメカジキのソテー・揚  
げ高野豆腐の納豆あんかけを  
作ります  
参加料 700円(材料費)

### ベビードダンス

境児童館どんぐり  
(☎702415)

期日 5月22日(火)  
時間 午前10時30分～11時30  
分  
会場 境児童館どんぐり  
対象 市内に在住の2歳以下  
の子どもの保護者  
定員 20組(抽選)  
参加料 無料  
申し込み 5月15日(火)午前  
10時から11時までに直接境児  
童館どんぐりへ

### 女性人材データベース 登録者募集

人権課(☎272730)

男女共同参画社会実現のためには、各種審議会をはじめ、市のあらゆる分野に女性が計画段階から参加していくことが必要です。自分の得意分野を生かし、まちづくりに参画してみたいと考えている人は、

### グループホーム設置者を募集します

高齢福祉課(☎272752)

本年度、境地区に認知症高齢者グループホーム(定員9人)の設置を希望する法人を募集します。関係書類は高齢福祉課にあります。  
申し込み 6月29日(金)まで  
関係書類を添えて高齢福祉課へ

ぜひ登録してください。  
対象 次の条件を全て満たす女性  
●市内に在住、在勤または、市内の団体に所属している20歳以上の人  
●各分野で活躍している人または専門的知識・技能(資格)などを持っている人  
内容 審議会や委員会などへ委員として推薦します  
※登録された人が必ず推薦されるものではありません  
申し込み 人権課にある登録票に必要事項を記入の上、本人が直接人権課へ  
※登録票は市ホームページからダウンロードできます  
※申し込み受け付け時に簡単な審査を行います  
※本人から登録削除の申し出がなければ、次年度以降も継続登録となります

### 伊勢崎オート

売上金は機械工業の振興・社会福祉の増進などに広く役立てられています

◆船橋オート場外発売  
**5/9・10・11・12・13**

◆飯塚オート場外発売  
**5/18・19・20・21**

◆浜松オート場外発売  
**5/14・15・16・17**

◆船橋オート場外発売  
**5/22・23・24**

◆第36回スポーツニッポン杯争奪戦  
**5/18・19・20・21**



## スポーツ

### アクアビクス教室

スポーツ振興課 ☎(27)2747  
 期日 5月23日から6月27日  
 までの水曜日(全6回)  
 時間 午前10時45分～11時30分  
 会場 あずまウォーターランド  
 対象 市内に在住または在勤・在学の18歳以上の人  
 定員 30人(抽選)  
 内容 水中で音楽に合わせて運動します  
 参加料 1回310円  
 申し込み 5月16日(水)午後2時から2時15分までに本人が直接あずまウォーターランドへ  
 ※定員を超えた場合はその場で抽選を行います  
 問い合わせ あずまウォーターランド ☎(62)9966

### 体操教室

華蔵寺公園運動施設管理事務所  
 ☎(23)7015  
 期日 6月1日から29日まで  
 の木・金曜日(全8回)  
 ※6月22日は除きます  
 時間 午後6時30分～8時30分

### サッカー教室

赤堀運動施設管理事務所  
 ☎(62)1930  
 期日 6月2日(土)・9日(土)  
 時間 午前9時～11時  
 会場 赤堀コミュニティひろば  
 対象 市内の小学1年生から3年生  
 定員 40人(先着順)  
 参加料 無料  
 申し込み 5月21日(月)から6月1日(金)までに直接赤堀運動施設管理事務所へ

### なぎなた体験教室

境運動施設管理事務所  
 ☎(74)1113  
 期日 6月9日から30日まで  
 の土曜日(全4回)  
 時間 午後4時～6時  
 会場 境武道館  
 対象 市内に在住または在勤・在学の小学生以上の初心者  
 定員 15人(先着順)  
 参加料 無料  
 申し込み 5月11日(金)から

### 大人のための初心者水泳教室

期日 5月18日から6月22日までの金曜日(全6回)  
 時間  
 ●昼の部＝午後1時～2時  
 ●夜の部＝午後7時～8時  
 会場 あずまウォーターランド  
 対象 市内に在住または在勤・在学の18歳以上の人  
 定員 各20人(抽選)  
 参加料 1回310円  
 申し込み 5月11日(金)に、昼の部は午後1時から1時15分まで、夜の部は午後7時から7時15分までに、本人が直接あずまウォーターランドへ  
 ※それぞれ定員を超えた場合はその場で抽選を行います  
 ※昼の部と夜の部の両方に申し込みすることはできません  
 問い合わせ あずまウォーターランド ☎(62)9966



6月1日(金)までに直接または電話で境運動施設管理事務所へ

### 卓球教室

スポーツ振興課 ☎(27)2747  
 期日 6月4日から27日まで  
 の月・水曜日(全8回)  
 時間 午後7時～8時30分  
 会場 市民体育館  
 対象 市内に在住または在勤・在学の小学5年生以上の人  
 定員 20人(先着順)  
 参加料 無料  
 申し込み 5月8日(火)から18日(金)までに直接スポーツ振興課へ

### ボクシング教室

華蔵寺公園運動施設管理事務所  
 ☎(23)7015  
 期日 6月4日から28日まで  
 の月・木曜日(全8回)  
 時間 午後7時～9時  
 会場 市民体育館  
 対象 市内に在住または在勤・在学の小学生以上の人  
 定員 30人(先着順)  
 内容 基礎トレーニング・技能練習  
 参加料 無料  
 申し込み 5月9日(水)から25日(金)までに直接華蔵寺公園運動施設管理事務所へ

# 広告のページ