



心地よい風と
水しぶき

表紙写真：島村渡船フェスタ

5月20日、利根川左岸(北側)の島村渡船乗り場周辺で「島村渡船フェスタ」が開催されました。初夏の訪れを感じる天気の中、乗り場には乗船を希望する人たちの長い列ができました。

主な内容

- P2-3 特定健診で健康チェックを!
- P4-5 両親学級で楽しく子育てをスタート
- P6 平成23年度下半期の財政状況を公表します
- P12 境公民館を閉鎖・事務室を移転しました

発行：伊勢崎市 0270-24-5111 FAX 0270-23-9800
〒372-8501 群馬県伊勢崎市今泉町二丁目410 URL http://www.city.ise-saki.lg.jp
編集：広報課 印刷：川島美術印刷株式会社 毎月1日・16日発行

No.048 魅力ある高校生にインタビュー

明日へ
ジャンプ



より良い学校を目指して
サッカー部に伝わる生徒会長の魂

よこやま たかゆき
県立伊勢崎商業高等学校 3年 横山 貴之 君

伊勢崎商業高校のサッカー部に所属する横山貴之君は、1年生の時から生徒会本部の役員を務め、現在は生徒会長として活躍しています。

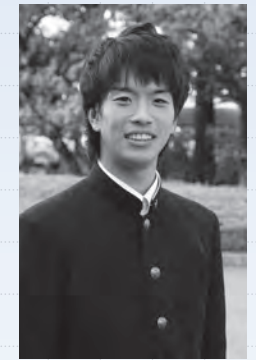
「歴代のサッカー部員には生徒会長が多く、入部したときからずっと生徒会長は部の先輩が務めていました」

きっかけは先生に「生徒会活動に向いている。代々サッカー部員から生徒会役員が出ているし、自分を成長させるためにやってみないか」と誘われたこと。今では学校をより良くするために生徒会本部をまとめています。

「生徒会本部、JRC部と希望する生徒で学校の周りを掃除するボランティアを始めました。また、生徒会のPR紙を月に1回発行するようにしました。生徒会の活動や、私たちが何を話し合っているかなどを掲載しています」

いずれも横山君が生徒会長になってから始めたこと。今の生徒会役員たちは、課題をちゃんと話し合い、解決できる雰囲気があるといえます。

「思っていた以上に、生徒会の仕事は大変でした。でも卒業式の送辞など、生徒会長で



プロフィール
よこやま・たかゆき
将来の夢は銀行員。尊敬する母が銀行員で、話を聞いて興味を持ち、自分もやってみたく思ったから。学校に訪れた人を生徒の元気なあいさつが迎えてくれる、「目指せ、あいさつ日本一」を今年のスローガンに掲げる、伊勢崎商業高校の生徒会長。

なければできないことは、とても貴重な経験だったと思います」

しかし、サッカー部との両立は難しいようです。5月の県高校総体では試合に出られなかった横山君。夏のインターハイに向けて練習に励んでいます。

「部活が終わってからも、自分に足りない部分を考えながら、自主練習をしています。試合に出て、全国大会へ行きたいです。たとえ、出られなくても、チームが勝つために何ができるか考えています」

生徒会、サッカー部、勉強と忙しい毎日を送る横山君からは、かけがえのない日々を過ごす充実感が感じられました。

編集後記

金環日食の観察会の取材で訪れた境島小学校。厚紙に開けた小さな穴を使って日食の様子を観察したり、木漏れ日の中に欠けた太陽の形が映っているのを見つけてみたり。専用の眼鏡が無くて楽しく日食を観察できることを、取材しながら子どもたちと一緒に学びました。

子どもたちの生き生きとした表情を撮りながら、手作りのレンズフィルターを使って金環の写真撮影にも挑戦。とても楽しく有意義な取材となりました。

市税の納期
納期限は 7月2日(月) です
市・県民税(普通徴収) 1期

期限内の納税にご協力ください。納期を過ぎると延滞金が付く場合があります。市民サービスセンター・宮子・あずま、コンビニエンスストアでも納付できます。

問い合わせ
納税課(027-2723)または各支所納税推進室



富樫 保健師

▶「忙しくて健診なんて行く暇はない」と健診を受けない人がいますが、健診の時間はわずか1~2時間。病気になって治療に費やす時間に比べたら、短いものだと思いますか。健康で元気な生活を送るために、年に1度、時間をつくって受診してください。



小暮 保健師

▶これまでの生活習慣が今の自分の健康状態に影響しています。生活習慣を改善するポイントは人それぞれ。その人のライフスタイルに合わせ、日常生活の中でできる運動や食生活について、私たちが一緒に考えます。できることから始めてみませんか。

生活習慣の改善に向けて、保健師・栄養士が相談をお受けします!

▶「自分の体のことは自分が一番分かっている」と思っている、客観的に検査をしなければ見つからないのが病気の恐ろしいところです。症状が出てから後悔しないためにも、まずは健診を受けて自分の健康を数値で把握することから始めてみましょう。



金井 保健師

▶自分ではそんなにたくさん食べていないと思っても、栄養士に相談したら必要以上にカロリーを取り過ぎているのに気付いた、ということもあります。食事内容や食べ方の工夫など、少しの努力で無理なく続けられる、健康的な食生活のこつをお教えします。



渋谷 栄養士

特定健診で健康チェックを!

特定健診は40歳から74歳までの人を対象に、それぞれが加入する医療保険者(国民健康保険・各種健康保険組合など)が実施する健康診査です。生活習慣病やメタボリックシンドローム、その原因を早い段階で見つけ、病気の予防と生活習慣の改善を図ります。各保健センターでは、特定健診受診後も、健康相談などで皆さんをサポートしています。自分の健康をチェックするため、特定健診をぜひ活用しましょう。

問い合わせ
健康づくり課(☎27-2746)



生活習慣病とは?

生活習慣病は、食べ過ぎや運動不足、喫煙、ストレスなどの生活習慣が積み重なって発症する病気です。糖尿病、高血圧症、脂質異常症(高脂血症)などがあります。肥満に加えて、少しだけ血圧が高い・血糖値が高いなどの状態を併せ持つ内臓脂肪症候群(メタボリックシンドローム、通称メタボ)は、生活習慣病の前段階です。この段階では、体の不調などの自覚症状が出にくいいため、気付かないうちに症状が進行し、将来心筋梗塞や脳卒中などの重大な病気を引き起こす原因にもなっています。

本市独自の検査項目も実施

特定健診では、問診・身体計測・腹囲測定・尿検査・血圧測定・診察・血液検査(脂質・肝機能・血糖)を行います。本市では独自に「健康づくり検査」として、次の検査を無料で追加し、実施しています。
●心電図・眼底検査・貧血検査・肝腎機能検査
※「健康づくり検査」は実施できる医療機関に限られます。事前にお問い合わせください。

健診受診後のサポート

「健診を受けて、結果が悪かったら嫌だな」。そんなふうに考えている人はいませんか。健診の受診後、生活習慣の改善が必要と思われる人には、保健指導や健康相談などのお知らせが届きます。これは、自分の生活習慣を見直すチャンスです。自分自身の健康のためにも、この機会を積極的に活用しましょう。

まだ受けられない、特定健診

●市国民健康保険加入者
40歳から64歳までの人は、既に通知された日程表を確認の上、集団健診(ひまわり健診)を受けましょう。受診料は1000円です。保健センターなどで7月9日(月)まで実施しています。
65歳から74歳までの人には、6月末に個人宛てに通知します(すこやか健診)。7月から11月までに市内の指定医療機関で受診してください。受診料は無料です。
●社会保険などの加入者
加入者本人・被扶養者とも、医療保険者が指定する方法で受診してください。

保健センターに相談を

各保健センターでは、市民の皆さんからの健康相談を受け付けています。市が行う特定健診を受診した人でなくても、健診結果で気になる場所がある人や、生活習慣を見直してみたい人など、保健師や栄養士が皆さんに合ったアドバイスをします。気軽に相談してください。

問い合わせ
健康管理センター(☎23-6675)
赤塚保健福祉センター(☎20-2210)
あずま保健センター(☎62-9918)
境保健センター(☎74-1363)



生活習慣改善に取り組んだ人の声

鈴木 卓三さん(南千木町)

血糖値が高いかなと、うすうすは気付いていたものの、自分では対策を意識していませんでした。しかし、健診の結果を見て、きちんと保健指導を受けようと思いました。

減量なんて自分では無理だと思っていたが、指導の通りにしていたら驚くほど成果が出て、目標体重まで落とすことができました。保健師や栄養士の皆さんのアドバイスのおかげです。自分の体が大切だと思うなら、まずは健診を受けてみてください。



塩谷 知さん(三光町)

健診結果を見ても、痛いところがあるわけではないので最初はあまり意識していませんでした。しかし、保健師さんや栄養士さんの真剣な説明に「このままではいけない」と考え直しました。

運動・食事の両面から指導してもらい、生活習慣を改善できました。今では楽しみながら、自然に体調管理ができています。

知らない間に進行してしまうのが、病気の怖いところ。健診を受け、結果にきちんと向き合うことが病気の予防につながると思っています。



リスクを早期発見!

高血圧や高血糖などは目立った自覚症状はありません。メタボリックシンドロームの予防・発見だけでなく、糖尿病や高血圧などの気付きにくい生活習慣病の発症リスクを早期に発見できます。



あなたに合ったアドバイス!

健診結果から現在の自分の健康状態を知り、状態にあった生活習慣改善に関する情報提供やアドバイスが受けられます。メタボリックシンドロームから遠ざかる生活習慣を身に付けることができます。



追加検査が無料でお得!

特定健診項目に「健康づくり検査」として、心臓や腎臓などの病気の発見の手掛かりになる本市独自の検査項目を追加しています。加入する医療保険の種類に関係なく無料で受診できます。



医療費の軽減にも!

病気になってしまうと、日常生活に支障が出るばかりでなく、医療費も高額になります。生活習慣を改善し、病気の発症や重症化を予防することで、医療費の軽減にもつながります。



知らなきゃ損! 特定健診のメリット



両親学級で 楽しく子育てをスタート

市では、出産や育児の不安を和らげ、楽しく子育てがスタートできるように、これからママ・パパになる人を対象に、毎月いずれかの保健センターで両親学級を開催しています。初めての子育てには、ママが頑張るだけでなく、パパの協力がとつても大切！ ママ・パパ2人の子育てについて考えるきっかけに、両親学級に参加してみませんか。

問い合わせ 健康づくり課 ☎(27)2746



先輩ママとの交流

両親学級で赤ちゃんを迎える準備を

本市の両親学級は、半日ずつ、プログラムを2回に分けて行われています。本年度は平日仕事で都合のつかないパパのために、土・日曜日の両親学級を行います。



▲赤ちゃんのお風呂実習

1回目のプログラム
1回目は実習中心の内容です。赤ちゃんのお風呂(沐浴)実習は、「パパの育児参加のきっかけづくりができた」とママに大好評のプログラム。3キロの赤ちゃんの人形を使ってお風呂の入れ方を体験してもらいます。

妊娠疑似体験では、妊婦さんの大きなおなかに似せた重りをパパに身に着けてもらって、階段の昇り降りなど日常生活の動作を体験してもらいます。想像以上の大変さに、パパから妊婦さんを見たわ声が多く聞かれます。陣痛が始まってから入院までの過ごし方についての講話などもあります。そのほか出産や産後のことについて助産師が相談にも応じています。

参加者の声

父親になる実感が
より強くなりました



柳沢和臣さん

5月に行われた両親学級に、夫婦で参加しました。沐浴実習では、ベビーバスの使い方や赤ちゃんの体の洗い方、お風呂の段取りなどが分かって、勉強になりました。実習に使う赤ちゃんの人形の重さは3キロで、「3キロぐらい余裕だろう」と思っていました。腕が疲れ、腰が痛くなりました。体験できて良かったと思います。

5月に行われた両親学級に、夫婦で参加しました。沐浴実習では、ベビーバスの使い方や赤ちゃんの体の洗い方、お風呂の段取りなどが分かって、勉強になりました。実習に使う赤ちゃんの人形の重さは3キロで、「3キロぐらい余裕だろう」と思っていました。腕が疲れ、腰が痛くなりました。体験できて良かったと思います。

直す良い機会になります。先輩ママとの交流では、出産・育児の体験談や最近の育児情報を聞くことができました。赤ちゃんとおふれあうことで「産後の自分と赤ちゃんの姿を想像し、出産と育児が楽しみに



▲妊婦疑似体験

先輩ママの話

私が両親学級に参加した時は、本やインターネットなどの情報や、身近な人の話とは少し違った話が聞けて、とても参考になりました。私も同じように、出産前のママ・パパのお役に立てばうれしいと思います。先輩ママとして両親学級に参加しました。

参加者同士の交流では、生まれてくる赤ちゃんのため、手作りおもちゃを製作しながら、楽しく情報交換などを行っています。この両親学級をきっかけに妊娠中からママ友づくりをして、出産後も交流を続けていく人もいます。両親学級はママ・パパ2人で新しい家族を迎える準備をする良い機会です。都合をつけてぜひ参加してください。



小林百合子さん
千礼くん

「子育てで忙しい毎日を送っていますが、子どもの寝顔を見たり笑い声を聞いたりのが一番の癒やしです」

両親学級は毎月開催中

8月以降の両親学級の日程は右表のとおりです。開催時間、内容、用意する物などの講座も共通ですので、4ページを確認してください。

申し込み 1回目開催日の1カ月前から3日前までに直接または電話で各会場へ

両親学級 8月以降の日程表		
1回目	2回目	会場・問い合わせ
8月10日(金)	8月28日(火)	赤堀保健福祉センター(☎20-2210)
9月7日(金)	9月21日(金)	あずま保健センター(☎62-9918)
10月11日(木)	10月25日(木)	境保健センター(☎74-1363)
11月12日(月)	11月28日(水)	赤堀保健福祉センター(☎20-2210)
12月8日(土)	12月17日(月)	健康管理センター(☎23-6675)

※会場によって定員が異なります。平成25年1月以降の日程は問い合わせてください

平日忙しいパパのために 両親学級を日曜日に開催します

「両親学級に参加したいけれど、平日は休めない」、そんな「これからパパになる人」のために、7月は日曜日に両親学級を開催します。1回目は必ずママ・パパ2人で参加してください。

期日・内容
●1回目 7月22日(日)=DVD上映、赤ちゃんのお風呂(沐浴実習)、お産の経過と過ごし方、妊婦疑似体験
●2回目 7月30日(月)=歯の健康の話、妊娠中からの食生活、先輩ママさんや受講生同士の交流
時間 午前9時~正午
会場 健康管理センター
対象 出産予定日がおおむね8月から平

成25年1月までのママとパパ
定員 35組(先着順)
用意する物 母子健康手帳、筆記用具
※動きやすい服装で参加してください
※1回目はバスタオル、2回目はハブラシ・手鏡・タオル・空のペットボトル(350ml)1本を用意してください
申し込み・問い合わせ 6月25日(月)から7月19日(木)までに健康管理センター(☎23-6675)

平成23年度下半期の財政状況を公表します

市条例に基づき、平成23年度下半期(平成23年10月から平成24年3月まで)の財政状況をお知らせします。

今回公表する財政状況には、予算を整理する出納整理期間(平成24年4月・5月)の歳入・歳出は含んでいませんが、それらを含めた平成23年度決算状況は、決算が議会に認定された後、本紙で公表します。

東日本大震災の影響が懸念されましたが、財政運営は順調に推移しています。

※金額は端数調整し、「万円」単位で表記しています

※詳細は市ホームページで確認してください

問い合わせ 財政課(☎27-2712)

一般会計・特別会計

会計名	予算額	歳入			歳出		
		収入済額	うち下半期分	執行率	支出済額	うち下半期分	執行率
一般会計	710億1,256万円	638億2,101万円	325億5,270万円	89.9%	596億7,339万円	318億8,121万円	84.0%
小型自動車競走事業費	193億1,790万円	169億9,869万円	92億7,835万円	88.0%	165億8,980万円	94億5,936万円	85.9%
学校給食センター事業費	17億7,724万円	17億0,189万円	8億6,698万円	95.8%	15億9,553万円	9億0,238万円	89.8%
国民健康保険	212億9,859万円	194億3,734万円	106億1,674万円	91.3%	194億7,352万円	109億8,554万円	91.4%
後期高齢者医療	16億3,193万円	15億8,588万円	9億5,819万円	97.2%	14億1,656万円	9億0,022万円	86.8%
介護保険	120億0,730万円	112億2,244万円	57億6,208万円	93.5%	108億9,123万円	60億3,898万円	90.7%
下水道事業費	29億9,154万円	24億2,933万円	12億5,094万円	81.2%	24億2,014万円	13億2,829万円	80.9%
農業集落排水事業費	5億7,090万円	5億5,903万円	2億3,187万円	97.9%	5億3,314万円	2億8,058万円	93.4%
特定地域生活排水処理事業費	4,025万円	1,755万円	1,031万円	43.6%	3,490万円	3,166万円	86.7%

公営企業会計

事業名	勘定区分	収入予算額	収入済額	うち下半期分	執行率	支出予算額	支出済額	うち下半期分	執行率
	資本的収入および支出	7億5,434万円	7億0,438万円	6億9,543万円	93.4%	19億8,499万円	19億4,874万円	7億4,718万円	98.2%
病院事業	収益的収入および支出	130億6,528万円	135億8,690万円	69億1,515万円	104.0%	135億6,057万円	130億5,487万円	74億6,270万円	96.3%
	資本的収入および支出	12億1,403万円	12億1,303万円	10億8,706万円	99.9%	18億1,952万円	17億7,612万円	13億3,116万円	97.6%
介護老人保健施設事業	収益的収入および支出	2億5,300万円	2億1,951万円	1億1,063万円	86.8%	2億5,300万円	2億1,797万円	1億1,872万円	86.2%
訪問看護事業	収益的収入および支出	6,558万円	5,103万円	2,716万円	77.8%	6,558万円	5,101万円	2,649万円	77.8%

情報公開制度・個人情報保護制度の運用状況

平成23年度の情報公開制度と個人情報保護制度の運用状況をお知らせします。制度の概要と運用状況の詳細は、市ホームページ・市民情報コーナー(市役所・各支所)で見ることができます。総務部総務課(☎27-2701)

情報公開制度

情報公開制度は、市政への理解と信頼を深めてもらうため、市が持っている情報を皆さんからの請求によって公開する制度です。平成23年度の情報公開請求の状況は、表1のとおりです。

- 請求の手続きをしなくても公開できる情報もあります。
- 市民情報コーナーでは、これらの行政資料を誰でも自由に閲覧することができます。
- 市民情報コーナーの利用状況
- 情報提供件数 2414件
- 利用者数 1876人

個人情報保護制度

市では、個人情報保護制度により、市が持っている個人情報などを適切に取り扱うためのルールを定めています。個人の権利や利益を守るため、皆さんが自分の個人情報の開示や訂正、利用停止を請求する

表1 情報公開制度の運用状況(公開請求などの件数)

区分	請求件数	処理件数	決定件数			
			全部公開	部分公開	非公開	不存在
公開請求など	40件	470件	333件	131件	0件	6件

※処理件数とは、年度内にあった公開請求などに対して、公開区分を決定した行政情報の件数です

表2 個人情報保護制度の運用状況(開示請求の件数)

区分	請求件数	処理件数	決定件数			
			全部開示	部分開示	非開示	不存在
開示請求	55件	62件	55件	4件	1件	2件

※処理件数とは、年度内にあった開示請求に対して、開示区分を決定した自己情報の件数です

※自己情報の訂正請求と利用停止請求はありませんでした

合などに、その事務の担当課などは総務部総務課に個人情報の取り扱いの届け出を行うことになっていきます。平成23年度の届け出状況

- 個人情報を取り扱う事務を開始・変更する届け出 93件
- 個人情報管理する事務の届け出 8件
- 事務を開始したときは別の目的で、個人情報を利用または外部に提供する届け出 47件

7月7日(土)・8日(日)土・日曜日の窓口業務の一部を休止します

本市では、土・日曜日にも、市役所市民課や各支所住民福祉課、市民サービスセンター(宮子・あずま)などで、住民票や印鑑証明書、戸籍謄本・抄本などの各種証明書の発行や、市税の納付・相談など、窓口業務を行っています。

外国人登録法の廃止および住民基本台帳法の一部改正により、7月9日(月)から、外国人住民の皆さんについても日本人同様、住民基本台帳に住民登録されることとなります。これに伴い、住民情報のコンピュータシステムの改修作業を行うため、7月7日(土)・8日(日)の2日間、土・日曜日に実施している窓口業務の一部を休止します。

受け付けを行う業務

- 母子健康手帳の交付
- 市税の納付・相談
- 各種証明発行
- 印鑑登録
- 市民サービスセンター(宮子・あずま) 全ての窓口業務

市役所

- 戸籍関係の届け出(出生・婚姻・死亡など) 常時、本館1階当直室で受け付けます
- パスポートの交付 午前9時から午後3時まで市民課パスポート窓口で受け付けます
- 戸籍関係の届け出(出生・婚姻・死亡など) 午前8時30分から午後5時15分まで住民福祉課で受け付けます

受け付けを休止する業務

- 7月7日(土)・8日(日)の休日窓口業務
- 各種証明発行
- 印鑑登録
- 住所異動の手続き

いずれも * * 問い合わせ 市民課(☎27) 2726・各支所住民福祉課(☎27) 2723

図書館インフォメーション <http://www.library.isesaki.gunma.jp>

伊勢崎市図書館 ☎23-2346

7月の休館日 水曜日・16日(祝)
 ■としょかんこども会

「だるまちゃんごころんだ」による
 絵本や紙芝居の読み聞かせ

期日 7月7日(土)

時間 午後2時30分開場

■夏休み一日図書館員

期日 7月24日(火)

時間

●午前の部=午前10時~正午

●午後の部=午後2時~4時

対象 市内の小学3年生から6年

生

定員 10人(先着順)

申し込み 7月7日(土)から13

日(金)までに直接または電話で

伊勢崎市図書館へ

■夏休み手づくり絵本教室

期日 7月30日(月)・8月2日

(木)

時間 午前9時30分~午後0時

30分

対象 市内の小学生

定員 10人(先着順)

参加料 500円(材料費)

申し込み 7月8日(日)から14

日(土)までに参加料を添えて伊

勢崎市図書館へ

赤堀図書館 ☎63-1200

7月の休館日 3日(火)・17日(火)・

27日(金)

■超大型紙芝居

「諸橋精光と新潟ひょうしぎの会」

期日 7月8日(日)

時間 午後1時30分開演

会場 赤堀芸術文化プラザ

内容 「茂吉のねこ」「ごんぎつね」

「くもの糸」「モチモチの木」

入場料 無料

※入場には整理券が必要です。整

理券は各図書館・文化会館・境総

合文化センターで配布しています

■「子馬の会」による読み聞かせ

期日 7月14日(土)

時間 午前10時30分開場

会場 赤堀芸術文化プラザ

境図書館 ☎74-0209

7月の休館日 月曜日・27日(金)

■「たんぼの会」による読み聞かせ

期日 7月14日(土)

時間 午前11時開始

■親子映画会

「おさるのジョージ」

期日 7月28日(土)

時間 午後2時開始

あずま図書館 ☎62-9988

7月の休館日 月曜日・27日(金)

■名作映画劇場

「さよなら、アルマ~赤紙をも

らった犬~」

期日 7月11日(水)

時間 午後1時30分開場

■おはなしタイム

「しろつめ草の会」による読み聞

かせ

期日 7月14日(土)

時間 午後2時30分開場

市民プラザ図書室 ☎32-9488

7月の休館日 10日(火)・24日(火)

読書感想文の書き方講座

期日・会場・時間

●7月21日(土)

伊勢崎市図書館=午前10時開始

赤堀図書館=午後2時開始

●7月28日(土)

境図書館=午前10時開始

あずま図書館=午後2時開始

対象 小学1年生から6年生

申し込み・問い合わせ 各図書館

5月の放射線量測定結果(一部抜粋)

単位:マイクロシーベルト/時間

測定場所	測定日	測定値		
		地表	50cm	1m
市役所	1日(火)	0.071	0.070	0.061
	15日(火)	0.075	0.071	0.067
宮郷公民館	1日(火)	0.075	0.071	0.063
	15日(火)	0.082	0.069	0.071
三郷公民館	1日(火)	0.102	0.083	0.084
	15日(火)	0.097	0.093	0.080
赤堀支所	1日(火)	0.103	0.091	0.086
	15日(火)	0.104	0.096	0.081
あずま支所	1日(火)	0.088	0.081	0.069
	15日(火)	0.094	0.085	0.078
境采女公民館	1日(火)	0.069	0.065	0.068
	15日(火)	0.070	0.063	0.062
境支所	1日(火)	0.072	0.058	0.060
	15日(火)	0.070	0.066	0.058
豊受公民館	1日(火)	0.089	0.080	0.077
	15日(火)	0.086	0.088	0.073
名和公民館	1日(火)	0.089	0.088	0.081
	15日(火)	0.090	0.096	0.083
*プリティータウンの丘 磯沼荘	1日(火)	0.101	0.092	0.093
	15日(火)	0.115	0.105	0.086
*香林町一丁目公民館	2日(水)	0.112	0.109	0.091
	16日(水)	0.086	0.084	0.091
*香林町二丁目会議所	2日(水)	0.083	0.083	0.082
	16日(水)	0.079	0.082	0.074
*野町区公民館	2日(水)	0.089	0.099	0.090
	16日(水)	0.099	0.087	0.097
*磯住民センター	2日(水)	0.086	0.090	0.081
	16日(水)	0.089	0.090	0.083
*西野住民センター	2日(水)	0.083	0.068	0.072
	16日(水)	0.080	0.075	0.064

※測定値については、簡易測定のため参考値となります
 *定点測定の追加箇所

放射線量5月の測定結果

市内の定点測定地点では、測定値が除染の要件(毎時0.23マイクロシーベルト)を超えた場所はありませんでした。市役所などの公共施設における5月の測定結果は左表のとおりです。

なお、桐生市が東日本大震災により生じた災害廃棄物の受け入れを表明したことに伴い、桐生市清掃センター周辺の空間放射線量の傾向を調査するため、定点測定箇所を6カ所追加しました。

問い合わせ 環境保全課 ☎(27)2733

測定機器…環境放射線モニター R O R A D I H O



災害廃棄物の試験焼却日における放射線量測定結果

単位:マイクロシーベルト/時間

測定場所	測定日	測定値		
		地表	50cm	1m
プリティータウンの丘 磯沼荘	5月31日(木)	0.097	0.095	0.096
	6月 1日(金)	0.109	0.094	0.088
香林町一丁目公民館	5月31日(木)	0.094	0.087	0.091
	6月 1日(金)	0.081	0.090	0.085
香林町二丁目会議所	5月31日(木)	0.078	0.082	0.074
	6月 1日(金)	0.077	0.077	0.074
野町区公民館	5月31日(木)	0.094	0.095	0.088
	6月 1日(金)	0.089	0.085	0.079
磯住民センター	5月31日(木)	0.081	0.088	0.073
	6月 1日(金)	0.087	0.083	0.079
西野住民センター	5月31日(木)	0.065	0.072	0.067
	6月 1日(金)	0.075	0.066	0.064

まゆドーム 子供のもり公園伊勢崎 ☎31-3778 <http://www.mayu-dome.jp>

体験学習名	期日・時間	対象	定員(先着順)	内容	参加料	申し込み
七夕のおまんじゅう作り	7月1日(日) 午前10時	4歳から中学生	15人	七夕の伝説を聞いたり、グループで協力しておまんじゅうを作って食べたりして、地域の風習を体験します	無料	6月25日(月) 午前9時30分 から
ペットボトルで ビーズ作り	7月8日(日) 午後1時30分	4歳から中学生	15人	ペットボトルを切って色を付け、焼いてビーズにし、作品を作ります	無料	
アロマエコ キャンドル	7月15日(日) 午後1時30分	4歳から中学生	15人	廃油に凝固剤を入れてアロマキャンドルを作ります	無料	
カイコを育てて まゆ工作	①7月16日(祝) 午後1時30分 ②8月12日(日) 午後1時30分	2回とも参加できる4歳から中学生	15人	カイコの育て方や養蚕業について学び、カイコを家に持ち帰って育て、繭から取った糸で工作をします ①カイコの育て方を学びます ②座繰り体験と繭工作をします	100円	6月24日(日) 午前9時30分 から ※1家族ごとに電話で
尾瀬自然観察会	7月21日(土) 午前6時集合	小学3年生から中学生までとその保護者	25人	鳩待峠から山ノ鼻小屋を経て、尾瀬ヶ原(牛首)までの散策と生物観察をします ※往復にはバスを利用します	●小学生=1,000円 ●中学生以上=2,000円	
夏の スタンプラリー	7月22日(日) ●午前10時 ●午後1時	誰でも参加できます	50人	園内を一周してスタンプを集めたり、クイズに答えたりしながら自然に親しみます	無料	
家族でザリガニ 釣り大会	7月28日(土) 午後1時30分	4歳から中学生までとその保護者	10組	家族でトンボ池のザリガニ釣りを楽しみます	無料	6月25日(月) 午前9時30分 から
発泡スチロールで おもちゃ作り	7月29日(日) 午後1時30分	4歳から中学生	15人	トレーなどを組み合わせて、動く船を作って遊びます	無料	

●小学3年生以下は保護者の付き添いが必要です 6月の休館日…火曜日 7月の休館日…火曜日・18日(水)

市民スポーツの日 施設の無料開放

毎月第1日曜日は、市民スポーツの日です。運動施設を無料で開放しますので、ぜひ利用してください。

期日 7月1日(日)
 ※天候などの理由で中止する場合があります

時間 午前9時~午後5時
 ※華蔵寺公園運動施設は午前9時・11時・午後1時・3時の4回(各1時間45分)

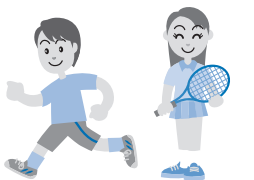
会場・種目 右表のとおり

対象 市内に在住または在勤・在学の人
 ※小学生(トレーニング室は中学生)以下は保護者と一緒に利用してください

申し込み 当日直接会場へ
 問い合わせ 各運動施設管理事務所

会場・種目

- 華蔵寺公園運動施設管理事務所 ☎23-7015
 市民体育館(小体育室)=卓球
 市民体育館(柔道場・剣道場)=お遊びランド・チャレンジランド
 市民体育館(トレーニング室)=トレーニング
 第二市民体育館=バドミントン
 市庭球場=テニス・ソフトテニス
 陸上競技場=陸上
- 赤堀運動施設管理事務所 ☎62-1930
 赤堀体育館=バドミントン・卓球・バレーボールなど
- 境運動施設管理事務所 ☎74-1113
 境体育館=バドミントン・卓球・トレーニングなど



金環日食観察会

見事な金環日食に みんなで感動しました



太陽のリング



ピンホールを使って見えたのは？



欠けてゆく太陽が作る「島小」の文字



みんなで夢中になって観察

5月21日、境島小学校で金環日食の観察会が行われました。児童・教員をはじめ、児童の家族や近隣住民の皆さんなど、50人余りが校庭で太陽と月の天文ショーを楽しみました。

境島小学校では、日食観察用の眼鏡が十分そろっていたこともあり、早朝から児童全員で金環日食の観察会を行うことを決定。天気にも恵まれ、きれいに太陽のリングができあがると、「すごいね」「きれい」などと歓声が上がりました。

行政団体合同感謝状贈呈式

行政団体の退任者に感謝状が贈られました



区長会退任者を代表し、感謝状の贈呈を受ける平尾宏さん(三光町区)

5月16日、文化会館で「行政団体合同感謝状贈呈式」が行われました。市政の発展と住民福祉の向上のために貢献し、昨年度退任した、区長95人、環境指導員112人、防犯委員64人の皆さんに、感謝状と記念品が贈られました。五十嵐市長がそれぞれの団体の代表者に感謝状を手渡し、皆さんの市政に対する日頃の協力に感謝の言葉を贈りました。



新井紀昭さん(環境指導員、堀下町区)



細野太一郎さん(防犯委員、太田町区)

島村渡船フェスタ

川に親しみ 水とふれあい 渡船を満喫



ジャブジャブ池で魚のつかみ捕り



利根川兩岸を結ぶ島村渡船



自衛隊による利根川遊覧



下湖名獅子舞保存会の発表



五十嵐市長と一緒にアユの稚魚を放流



楽しい1日になりました

5月20日、島村渡船乗り場周辺を会場に開催された「島村渡船フェスタ」。渡船の乗船やマス釣り、2年ぶりの参加となった自衛隊の利根川遊覧には、朝早くから順番を待つ人の列ができていました。

郷土芸能発表では、地元保存会などが太鼓や笛の演奏、獅子舞や民謡などを披露し、会場を盛り上げました。このほか、魚のつかみ捕りやカヌーの乗船体験、境島村の田島弥平旧宅を含む「富岡製糸場と絹産業遺産群」の世界遺産登録に向けたパネル展示などが行われ、会場は多くの来場者でにぎわいました。

情報掲示板

- 伊勢崎市役所 ☎0270-24-5111
 - 赤堀支所 ☎0270-62-1151
 - あずま支所 ☎0270-62-1311
 - 境支所 ☎0270-74-1111
- 開庁時間 午前8時30分～午後5時15分
- 火災情報案内(24時間) ☎0180-99-2999
 - 救急テレホンサービス(24時間) ☎0270-23-1299

和布のネックレス作り教室

期日・時間 7月3日(火)午前10時～正午
 会場 清掃リサイクルセンター21
 対象 市内に在住または在勤の人
 定員 25人(先着順)
 内容 着物の生地と天然石を使って、ネックレスを作ります
 参加料 600円(材料費)
 申し込み・問い合わせ 6月26日(火)午前9時から電話で清掃リサイクルセンター21(☎32-3166)

パブリックコメント手続の結果を公表しています

「市消防本部庁舎建替事業基本計画(案)」に関するパブリックコメント手続の結果を、消防本部警防課・市民情報コーナー(市役所・各支所)、市ホームページで公表しています。
 問い合わせ 消防本部警防課(☎25-3916)

講座

認知症サポーター養成講座

地域包括支援センター(☎27-45)
 認知症について正しく理解し、認知症の患者や家族への対応を学び、認知症を地域で見守り支え合う、認知症サポーターの養成講座です。各地区の公民館で7月・9月・10月に開催します。

- 期日・会場
- 7月6日(金) 北公民館
 - 7月13日(金) 三郷公民館
 - 7月17日(火) 殖蓮公民館
 - 7月19日(木) 南公民館
 - 7月27日(金) 茂呂公民館
 - ※9月・10月の日程は後日、本紙でお知らせします

ADL体操教室

地域包括支援センター(☎27-45)
 ADL体操は、日常生活に必要な動作能力の維持・向上

いづれも
 時間 午前10時～11時30分
 対象 市内に在住または在勤・在学の人
 申し込み 直接または電話で地域包括支援センターへ

と介護予防を目的とした、高齢者向けの体操です。
 ●ふくしプラザ会場
 期日 7月11日(水)・8月8日(水)
 時間 午後1時30分～3時
 ●地域福祉センター会場
 期日 7月2日(月)・8月1日(水)
 時間 午前10時～11時30分
 ●三郷公民館会場
 期日・時間 8月16日(木) 午前10時～11時30分、9月20日(木) 午後1時30分～3時

いづれも
 参加料 100円(保険料・教材費)
 用意する物 上履き・飲み物
 ※運動しやすい服装で参加してください
 申し込み 当日直接会場へ

多肉植物の寄せ植え教室

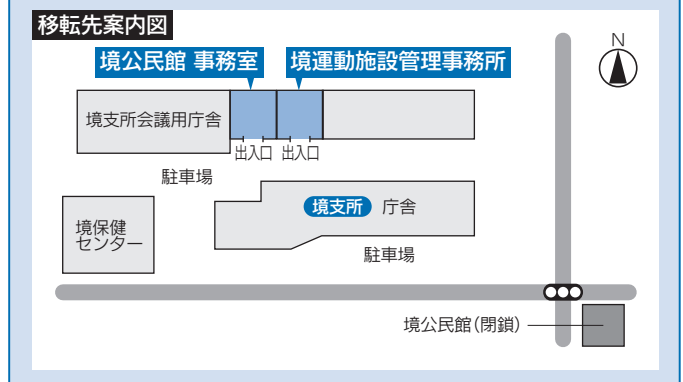
境島村公民館(☎74-9345)
 期日 7月9日(月)
 時間 午後7時～9時
 会場 境島村公民館
 対象 市内に在住または在勤・在学の人
 定員 20人(先着順)
 内容 一年中楽しめる多肉植物で寄せ植えを作ります
 参加料 2000円(材料費)
 申し込み 6月25日(月)午前

フラワーアレンジメント教室

名和公民館(☎32-0034)
 期日 7月11日(水)
 時間 午前10時～正午
 会場 名和公民館
 対象 市内に在在の女性
 定員 12人(先着順)
 内容 梅雨時に爽やかな気分になるようなフラワーアレンジメント
 参加料 800円(材料費)
 申し込み 6月25日(月)から直接または電話で名和公民館へ

境公民館を閉鎖・事務室を移転しました

境公民館の建物の耐震診断を実施した結果、耐震性能が低いことが分かりましたので、安全確保のため境公民館を閉鎖しました。
 境公民館の事務室および境運動施設管理事務所は、境支所会議用庁舎1階(下図)に移転しました。移転後も電話番号は変わりません。
 問い合わせ 境公民館(☎74-5105) 境運動施設管理事務所(☎74-1113)



ベビーマッサージ教室

北公民館(☎25-4547)
 期日 7月17日・24日・31日の火曜日(全3回)
 時間 午前10時～正午
 会場 北公民館
 対象 市内に在住の2カ月以上8カ月未満の子どもとその母親
 定員 15組(先着順)
 ※以前受講した人は除きます
 内容 植物オイルを使ったマッサージや手遊び歌など
 参加料 700円(教材費)
 申し込み 7月3日(火)午前9時から電話で北公民館へ

いせさきまつり

民踊流し講習会
 文化観光課(☎27-5500)
 8月のいせさきまつりで、「民踊流し」をたくさんの人に楽しんでもらえるよう、講習会を開催します。
 期日・時間・会場
 ●7月7日(土)午前9時30分開始 Ⅱふくしプラザ
 ●7月10日(火)午後7時開始 Ⅱ三郷公民館
 ●7月19日(木)午後7時開始 Ⅱ市民プラザ
 ●7月23日(月)午後2時開始 Ⅱ殖蓮公民館

8月1日(水)午後7時開始

Ⅱふくしプラザ
 内容 伊勢崎ばやし、からりこ節、赤城山音頭
 参加料 無料
 用意する物 上履き・うちわ
 申し込み 当日直接会場へ

ペットボトルホルダー

定員 10人(先着順)
 内容 ペットボトルホルダーを作ります
 参加料 1000円(材料費)
 申し込み 6月26日(火)午前9時から電話で境公民館へ
 会場を間違えないよう、注意してください。境公民館は耐震性能が不十分のため、現在使用できません。電話番号は変わりません。

編み物教室

名和公民館(☎32-0034)
 期日 7月12日から8月9日までの木曜日(全5回)
 時間 午前9時30分～11時30分
 会場 名和公民館
 対象 市内に在住または在勤の女性
 定員 20人(先着順)
 内容 かぎ針編みで丸ヨークプルオーバーを作ります
 参加料 3500円(材料費)
 申し込み 6月25日(月)午前9時から参加料を添えて名和公民館へ

屋外プールがオープンします

スポーツ振興課(☎27-2747)
 期間 7月14日(土)から8月31日(金)まで
 ※天気や水温などにより、休場・閉鎖する場合があります

市民プール・境プール

時間 午前10時～午後5時
 入場料 一般=210円、高校生以下=100円
 ※65歳以上の人と未就学児は無料
 問い合わせ 市民プール(☎25-5778) 境プール(☎74-4774)
 ※オープン前はあずまウォーターランド(☎62-9966)

あずまウォーターランド

屋外プールのオープン期間中は、利用時間が変わります。なお、火曜日と8月4日(土)は休みです。
 時間 平日=午前10時～午後9時 土・日・祝日=午前10時～午後5時
 ※屋外プールは午後5時まで
 入場料 一般=310円、高校生以下=150円
 ※65歳以上の人と未就学児は無料
 問い合わせ あずまウォーターランド(☎62-9966)

利用上の注意

- おむつが取れていない子どもはプールに入れません。
- 未就学児は保護者と一緒に入場してください。
- 病気(伝染性疾患・皮膚病・心臓病など)の人の利用、日焼け化粧品・日焼け止め化粧品などの使用、ピアス・ネックレスなどの着用は、ご遠慮ください。



▲丸ヨークプルオーバー

休日の漏水などの連絡先

竜宮浄水場(☎24-1760)または
下記の水道指定工事店へ連絡してく
ださい。



- 7月 1日(日) 中西工業 ☎25-5900
- 7月 7日(土) 三藤建設工業 ☎62-1726
- 7月 8日(日) エム・イス・ケー ☎30-3456

次の地域の連絡先は、以下のとおりです。

- 境島村の利根川右岸地域(本庄市給水区域)
=本庄市水道課(☎0495-22-2151)
- 境平塚の利根川右岸地域(深谷市給水区域)
=深谷市水道工務課(☎048-574-6661)

- 7月 14日(土) 長瀬工業 ☎74-0484
- 7月 15日(日) 丸新設備工業 ☎25-0554

伝統文化こども茶道教室

期間 7月1日(日)から10月31日(水)まで(全16回)
※小・中学校の夏休み期間を中心に行います
時間 午前9時~10時30分
会場 赤石楽舎
対象 小学3年生から中学2年生
定員 20人(先着順)
参加料 1回1,000円(保険料など)
申し込み・問い合わせ 6月26日(火)までに文化財保護課
(☎63-3636)またはみやま会(☎23-8950・大竹)

華蔵寺公園遊園地

☎25-4478 http://www8.wind.ne.jp/kezouji/

雨が降ったら大観覧車無料開放

華蔵寺公園遊園地の営業時間内に雨が降り出した場合、閉園まで「大観覧車ひまわり」を無料開放します。雨が上がった後も無料になりますので、雨上がりの爽やかな景色をお楽しみください。

期間 7月1日(日)から14日(土)まで

募集

教育実習生を受け付けます

学校教育課(☎27-2789)
平成25年度に市内の幼稚園、小・中学校および特別支援学校で実施する教育実習の申し込みを受け付けます。実習校は原則として出身校ですが、希望者数などの都合により調整することがあります。
対象 次のいずれかに該当する人
●市内の小・中学校の出身者
●市内に在住または在勤の人
申し込み 7月17日(火)から8月20日(月)までに次の提出書類を直接学校教育課へ
※幼稚園は各園で受け付けます
提出書類
●申込書(2枚複写)
●大学から教育長宛ての教育実習承認依頼書
●在学証明書
●80円切手を貼った返信用封筒(サイズは12センチ×23センチで宛名に大学名を書いたもの)
※申込書は7月2日(月)から学校教育課で配布します。市ホームページからダウンロードもできます

米国スプリングフィールド市 いせさきまつり参加使節団ホストファミリー募集

国際課(☎27-2731)
8月のいせさきまつりに参加するため、姉妹都市米国スプリングフィールド市から、音楽バンドのデンゼルバンド、ジョンナサンバンドとルナ・スレステが本市を訪れます。市民との交流を深めることを目的として、ホストファミリーを募集します。
期間 8月8日(水)から15日(水)まで
対象 滞在者のための個室が用意でき、分煙ができる市内の世帯
定員 11世帯(英語7世帯、スペイン語4世帯、いずれも先着順)
申し込み 直接または電話で市国際交流協会(国際課内)へ

寺泊サンドアートコンテスト

市民活動課(☎20-30607)
友好親善都市である新潟県長岡市寺泊地域で、サンドアートを作るコンテストが開催されます。家族や仲間と一緒に、夏の海で砂のアートに挑戦してみませんか。
期日 7月22日(日)
※少雨決行

お知らせ

優秀技能者を表彰します

商工労働課(☎27-2755)
本市では、技能に対する意識を高め、技能水準の向上と産業の発展に寄与するため、優秀な技能者を表彰します。対象者は、勤務先を通じて申請してください。
対象 市内に在住または在勤の人で、職業能力開発促進法の規定による平成23年度の前期・後期の特級・1級・単一

等級の技能検定合格者
問い合わせ 7月6日(金)までに直接または電話で商工労働課へ

退職後の国民年金の届け出

年金医療課(☎27-2741)
60歳未満の人が勤め先を退職したときは、退職後に厚生年金保険の適用事業所に再就職し厚生年金保険に加入する場合を除き、国民年金に加入する手続きが必要です。退職した人に扶養されていた、60歳未満の配偶者についても同様です。

市民施設見学会



期日 7月19日(木)
時間 午前8時50分~午後4時
見学コース 市役所(出発)→清掃リサイクルセンター21→竜宮浄水場→第二学校給食調理場(給食の試食)→島村渡船乗船→伊勢崎消防署→市役所庁舎見学(電気自動車の充電器など)→市役所(解散)
※天候により、渡船乗船は中止の場合があります
※市有バスを使用します
対象 市内に在住の人
定員 28人(抽選)
参加料 無料
申し込み 住所・氏名(ふりがな)・生年月日・性別・電話番号を記入したはがきを郵送、またはファクス・メールで広報課へ
宛先 〒372-8501 (住所不要) 市役所広報課「市民施設見学会」係、☎23-9800、kouhou@city.isesaki.lg.jp
締切日 7月2日(月)
※当日消印有効
問い合わせ 広報課(☎27-2711)

はっらっ健康教室(運動教室)

7月のテーマ 「きっかけはココから 日々の身体活動量アップ!!」

6会場で同時開催

- 西部公園
- 赤堀コミュニティひろば
- いせさき市民のもり公園
- 粕川公園
- 国定公園
- 境ふれあいパーク
- ※どの会場でも参加できます
- ※内容はどの会場も同じです

本市では、毎月第1日曜日を「健康の日」としています。もうすぐ暑い夏がやってきます。ウォーキングやストレッチで仲間と楽しく体力づくりをしてみませんか?
期日 7月1日(日)
※雨天の場合は中止
時間 午前9時30分~11時
対象 健康づくりに関心があり、運動制限のない人
用意する物 タオル・飲み物
※運動しやすい服装で参加してください
申し込み 当日直接会場へ
問い合わせ 健康管理センター(☎23-6675)

時間 午前7時集合・出発
※午後7時30分帰着予定
※市有バスを使用します
会場 寺泊中央海水浴場(新潟県)
対象 市内に在住または在学の小・中学生、高校生、大学生で構成された、4人から6人程度のチーム
※高校生以下の人は保護者と一緒に参加してください
定員 6チーム、計30人程度(抽選)
参加料 無料
申し込み 申込用紙に必要事項を記入し、直接または封書・ファクスで市民活動課へ



夏の海でサンドアートに挑戦

※申込用紙は、市民活動課・市民情報コーナー(市役所・各支所)にあります。市ホームページからダウンロードもできます
宛先 〒372-0036 茂呂南町5097-2 市民活動課、☎320711
締切日 6月29日(金)必着

必要な届け出を忘れてそのままにしておくと、将来、年金が受けられなくなったり減額されたりする場合がありますので、注意してください。
問い合わせ 年金医療課・各支所住民福祉課または前橋年金事務所(☎027-2331-1706)

子どもの人権110番

人権課(☎27-2730)
いじめ、体罰、虐待など子どもの人権に関する相談や悩み事について、人権擁護委員が随時相談に応じています。次の期間は時間を延長して受け付けます。
期間 6月25日(月)から7月1日(日)まで
時間 午前8時30分~午後7時
※土・日曜日は午前10時から午後5時まで
相談専用電話 0120-071110
※PHS・IP電話からはかけられません

AEDを貸し出します

健康づくり課(☎27-2746)
7月1日からポータブル型自動体外式除細動器(AED)を無料で貸し出します。市民が主な参加対象となる

スポーツ大会・講演会などの各種行事を行う際に、その主催者に対して、一つの行事につきAED1台を貸し出します。ただし、会場に医師などの医療従事者や、消防署などによるAEDの使用に必要な講習を修了した人がいる場合に限りません。
申し込み 貸し出しを受けようとする日の2ヵ月前から2週間前までに申請書に必要事項を記入の上、健康づくり課へ
※申請書は健康づくり課にあります。市ホームページからダウンロードもできます
※AEDの講習修了者が使用する場合、修了証明書の写しを添付してください



▶各種イベントなどで利用できます

100歳 ばんざい

本年4月・5月に100歳を迎えられた人を紹介します。
100歳を迎えられた皆さん、そして、ご家族の皆さんに心からお祝いを申し上げます。これからも健やかに過ごしてください。

石原トヨ さん (美茂呂町) 大塚あさ さん (境萩原)

問い合わせ 高齢福祉課(☎27-2752)

小学生のための 初心者水泳教室

スポーツ振興課(☎27-2747)

期日・時間
①7月23日(月)・25日(水)・26日(木)・27日(金) 午前8時30分～9時30分(全4回)
②7月30日(月)・8月1日(水)・2日(木)・3日(金) 午前8時30分～9時30分(全4回)

会場 あずまウォーターランド

対象 市内の小学生

定員 各30人(抽選)

参加料 1回150円

申し込み ①は7月9日(月)午後6時30分から6時45分まで、②は7月11日(水)午後6時30分から6時45分までに、参加者の保護者が直接あずまウォーターランドへ

※定員を超えた場合はその場で抽選を行います
※①と②の両方に申し込むことはできません
お問い合わせ あずまウォーターランド(☎62-9966)

市長杯ソフトテニス大会

スポーツ振興課(☎27-2747)

期日 7月8日(日)

時間 午前8時開会

会場 市庭球場

対象 次のいずれかに該当す

市民の善意

次の皆さんから、寄付・寄贈がありました。ありがとうございます。

- ♥ラム・ラナさん(上蓮町)から福祉事業基金へ2万円
- ♥岡部吉之さん(波志江町)から第三中学校へグラウンド整備器1台
- ♥昭友会から福祉事業基金へ5万2346円
- ♥東京パーツ工業株式会社から交通遺児基金へ15万3587円
- ♥株松原新から消防本部へ火の用心横断幕331枚
- ♥名和地区社会福祉協議会から名和公民館へ集会用テント2張り、長机10台

7月 日曜日・祝日の当番医

内科・外科・耳鼻咽喉科(午前中)・眼科(午前中)
時間 午前8時30分～翌日の午前8時30分
当番医 伊勢崎佐波医師会病院(下植木町、☎24-0111)
※耳鼻咽喉科・眼科の受付時間は午前8時30分～11時30分

小児科
時間・当番医
●午前8時30分～午後5時＝伊勢崎佐波医師会病院(☎24-0111)
●午後5時～翌日の午前8時30分＝伊勢崎市民病院(☎25-5022)
※午後5時から10時までは専門医ではない場合がありますが、主に小児科系の医師が対応します。午後10時以降は、当直医が対応します

※月曜日から土曜日までの小児科夜間診療(午後8時～11時)は、伊勢崎佐波医師会病院(☎24-0111)
※休日・夜間に診療している病院を消防本部救急テレホンサービス(☎23-1299)で案内しています
※子どもの救急相談(☎#8000)では、病院のかかり方や家庭での対処方法について相談に応じています。IP電話、ダイヤル回線などを利用の人は携帯電話からかけてください

産婦人科
期日・当番医
●7月1日(日)・15日(日)・16日(祝)・29日(日)＝伊勢崎佐波医師会病院(☎24-0111)
●7月8日(日)・22日(日)＝伊勢崎市民病院(☎25-5022)

歯科
受付時間 午前10時～午後2時30分
当番医 伊勢崎歯科医師会休日歯科診療所(社会福祉会館内(上泉町)、☎23-2772)

接骨院
●7月 1日(日)＝みんなの接骨院(☎61-5838) おのづか接骨院(☎23-1139)
●7月 8日(日)＝田部井接骨院(☎74-2309) 倉林接骨院(☎32-8212)
●7月15日(日)＝のぶ接骨院(☎61-8283) 菅谷接骨院(☎61-8914)
●7月16日(祝)＝三輝接骨院(☎63-5568) 根岸接骨院(☎25-4396)
●7月22日(日)＝三村接骨院(☎74-0536) ねぎし接骨院(☎22-2350)
●7月29日(日)＝常見接骨院(☎74-5070) ひなた接骨院(☎24-1709)

献血にご協力ください

全血献血(200ml・400ml)

期日 7月3日(火)

時間・会場
午前9時30分～11時30分＝あずま支所
午後1時30分～4時＝茂呂公民館

問い合わせ あずま支所住民福祉課(☎62-9909) 茂呂公民館(☎25-2671)

伊勢崎オート

売上金は機械工業の振興・社会福祉の増進などに広く役立てられています

◆特別GI共同通信社杯プレミアムカップオートレース場外発売
6/27・28・29・30・7/1

◆川口オート場外発売
7/2・3・4

◆浜松オート場外発売
7/7・8・9・10

◆飯塚オート場外発売(ナイター開催)
7/7・8・9・10

こころの健康相談

期日・会場
●7月11日(水)＝あずま保健センター
●7月12日(木)＝伊勢崎保健福祉事務所(下植木町、☎255066)

●7月26日(木)＝境保健センター

いずれも * *
受付時間 午後2時～3時
※伊勢崎保健福祉事務所は午後1時30分開場

内容 対人関係の悩みなど、心の健康に関し、専門医が相談に応じます

申し込み 事前に電話で各会場へ

保健

健康づくり課(☎27-2746)
健康管理センター(☎23-6675)
赤堀保健センター(☎20-2210)
あずま保健センター(☎62-9918)
境保健センター(☎74-1363)

催し

夏休みおもしろ教室
生涯学習課(☎27-2794)

期日 8月10日(金)から12日(日)まで(2泊3日)

会場 青少年育成センター

対象 小学4年生から中学生

定員 40人(先着順)

内容 創作活動・キャンプ・アイア・野外炊飯など

参加料 8500円(教材費・食事代・保険料など)

申し込み・問い合わせ 7月8日(日)午前9時から電話で青少年育成センター(☎23-5800)

期日 7月3日(火)・11日(水)・8月1日(水)(全3回)
※このほか、7月19日(木)から8月1日(水)までの間で2日以上の実習があります。詳しい日程は問い合わせしてください

時間 午後1時30分～3時30分

会場 伊勢崎保健福祉事務所(下植木町)

定員 20人(先着順)

参加料 無料

申し込み・問い合わせ 6月23日(土)から電話または住所・氏名・電話番号を記入してフックスでかんらんしゃ(☎24-8933、FAX(☎24)6742・矢嶋)

少年の主張 伊勢崎市大会

生涯学習課(☎27-2794)

中学生が、生活の中で考えている思いや夢などを、熱いメッセージにして届けます。

期日 6月30日(土)

時間 午後2時～4時30分

会場 あずまホール

入場料 無料

星にねがいを タナバタ展

赤堀歴史民俗資料館(☎63-0030)

期日 6月23日(土)から7月16日(祝)まで

時間 午前9時～午後5時
※6月25日(月)・7月2日(月)・9日(月)は休館です

会場 赤堀歴史民俗資料館

入場料 無料

市民ボウリング大会

スポーツ振興課(☎27-2747)

男女年齢別の個人戦で、6ゲームのスコアを競います。

期日 7月1日(日)

時間 午前9時45分開会

会場 伊勢崎イモンボウル(柳原町)

対象
●市内に在住または在勤の人
●市ボウリング協会またはセンター会員の人の人

参加料 4000円

申し込み 6月28日(木)までに参加料を添えてスポーツ振興課または伊勢崎イモンボウル(☎26-1225)へ

スポーツ

いずれも * *
会場 境総合文化センター
問い合わせ 伊勢崎境視聴覚クラブ(☎74-6432・高沢)

【作品展】
期日 7月22日(日)から26日(木)まで
時間 午前9時～午後7時
※22日は午後3時から7時まで、26日は午前9時から午後3時まで

入場料 無料

広告のページ

7月の各種相談 (祝日は除きます)

東日本大震災
避難者総合相談
期日 月～金曜日
時間 午前8時30分～午後5時15分
問い合わせ 総務部総務課(☎27-2701)

内容	期日	時間	会場	申し込み・問い合わせ
人権・法律・行政相談	6日(金)	午後2時～4時	市役所東館5階 第1会議室	6月29日(金)から電話で 人権課(☎27-2730)
	10日(火)		あずま支所3階 第1・第3会議室	7月3日(火)から電話で あずま支所庶務課(☎62-9904)
	17日(火)		境支所2階 第2・第3会議室	7月10日(火)から電話で 境支所庶務課(☎74-0084)
	20日(金)		市役所東館5階 第1会議室	7月13日(金)から電話で 人権課(☎27-2730)
	24日(火)		赤堀支所2階 第2・第3会議室	7月17日(火)から電話で 赤堀支所庶務課(☎62-9790)
消費生活相談	月～金曜日	午前9時～午後4時	消費生活センター	同左(☎20-7300)
児童家庭相談	月～金曜日	午前8時30分～午後5時15分	子育て相談センター	同左(☎22-1151)
	4日(水)	午前10時～午後1時	赤堀児童館	同左(☎63-1001)
	18日(水)		あやめ児童館	同左(☎62-9977)
	25日(水)		境児童センター	同左(☎70-6100)
母子(ひとり親)相談	月～金曜日		午前8時30分～午後5時15分	子育て相談センター
教育相談	月～金曜日	午前9時～午後5時	教育研究所	同左(☎30-1234)
青少年相談	月～金曜日	午後1時～5時	青少年指導センター	同左(☎20-3369)
高齢者健康相談	12日(木)・26日(木)	午後1時30分～2時30分	ふくしプラザ	同左(☎26-7733)
おとしよりなんでも相談	木曜日	午前10時～午後3時	ふくしプラザ	同左(☎26-7733) ※電話相談は☎26-7744
年金相談	26日(木)	午前9時30分～午後4時	境支所住民福祉課	7月19日(木)から電話で 境支所住民福祉課(☎74-0237)
生活保護相談	月～金曜日	午前8時30分～午後5時15分	社会福祉課	同左(☎27-2749)
心配ごと相談	月曜日	午後1時～4時 ※受け付けは午後3時まで	社会福祉協議会	同左(☎25-4546)
	火曜日		社会福祉協議会 赤堀支所	同左(☎62-0066)
	水曜日		社会福祉協議会 あずま支所	同左(☎20-2666)
	金曜日		社会福祉協議会 境支所	同左(☎74-5294)
農地相談	水曜日	午前8時30分～午後4時	農業委員会事務局	同左(☎27-2782)
土・日曜日納税相談 ※市税の納付もできます	土・日曜日 ※7日(土)・8日(日) は除きます	午前9時～午後3時	市役所本館1階 3番窓口	納税課(☎27-2723) ※22日(日)はスペイン語・ポルト ガル語の通訳がいます
外国人相談	月・水曜日	午後1時30分～4時30分	市役所東館2階 相談室2	国際課(☎27-2731)
	3日(火)・17日(火)		赤堀支所住民福祉課	同左(☎62-9794)
	12日(木)・26日(木)		あずま支所住民福祉課	同左(☎62-9908)
	6日(金)・20日(金)		境支所住民福祉課	同左(☎74-0237)

土・日曜日納税相談《英語》

About Tax Payment Window
Date : Every Saturday and Sunday
 ※Except July 7th and 8th
Time : 9:00 a.m. ~ 3:00 p.m.
 ※We have an interpreter who can speak Spanish and Portuguese on 4th Sunday.
Place : City office Hon-Kan 1st floor window No.3
Contents : You can pay or have a consultation about following taxes.
Kind of Tax : Prefectural・Municipal Inhabitant Tax, Fixed Asset Tax, Light Vehicle Tax, National Health Insurance Tax
Contact : Tax Payment Division (Nozei-Ka) ☎27-2723

外国人相談《英語》

Counseling Service For Foreigners
 ●City office Higashi Kan Counseling Room 2, 2nd floor=International Affairs Division (☎27-2731)
Date Every Monday and Wednesday, 1:30p.m. ~ 4:30p.m.
 ※Except national holidays
 ●Akabori Branch, Jumin-Fukushi-Ka (☎62-9794)
Date July 3rd and 17th (Tue), 1:30p.m. ~ 4:30p.m.
 ●Azuma Branch, Jumin-Fukushi-Ka (☎62-9908)
Date July 12th and 26th (Thu), 1:30p.m. ~ 4:30p.m.
 ●Sakai Branch, Jumin-Fukushi-Ka (☎74-0237)
Date July 6th and 20th (Fri), 1:30p.m. ~ 4:30p.m.