



元気いっぱい
子どもみこし

主な内容

- P2-5 伊勢崎の夏祭り
- P6-7 かけがえのない命を大切に
- P8-9 平成25年度 公立保育所・私立保育園入園児を募集
- P10 違反広告物のないきれいなまちづくりのために

表紙写真：子どもみこしのコンクール
8月11日・12日に「いせさきまつり」が開催され、大勢の人でにぎわいました。2日目のみこしコンクール・子どもみこしの部門で、曲番を待つ喜多町子供会の子どもたち。暑さに負けず元気いっぱいみこしを担ぎました。

健康レシピ 038



9月は夏バテ回復メニュー

- 変わりきんぴら
- ショウガの酢あえ
- モロヘイヤのみそ汁
- ご飯

Pick UP
1人分
159kcal

豆腐ハンバーグ

※ほかのメニューの材料と作り方は、市ホームページをご覧ください



ビタミン、ミネラルをたっぷり摂って、夏の疲れを取りましょう

材料(4人分)

- | | | | | |
|--------|------|---|------|--------|
| 木綿豆腐 | 200g | A | 鶏ひき肉 | 80g |
| ピザ用チーズ | 40g | | 卵 | 2/3個 |
| 芽ひじき | 6g | | 牛乳 | 25cc |
| ニンジン | 20g | | パン粉 | 16g |
| ネギ | 60g | | 塩 | 小さじ1/4 |
| ズッキーニ | 1/2本 | | こしょう | 少々 |
| ミニトマト | 8個 | | 青ジソ | 4枚 |
| | | | ボン酢 | 大さじ2 |

作り方

- 豆腐は水気を切り、粗くほぐす。ピザ用チーズもほぐす。 **Point**
- 芽ひじきは水で戻してからさっとゆで、水気を切っておく。
- ニンジンはみじん切りにし、ネギは小口切りにする。
- ボールに①～③とAを混ぜ合わせてよくこねる。
- ④を人数分に分けて、小判型に形を整える。
- ズッキーニは1cmの厚さに輪切りにする。
- 鉄板にオープン用の紙を敷き、⑤のハンバーグ、ミニトマト、ズッキーニを並べ、約200度のオープンで約20分間、焼き色がつくまで焼く。ミニトマト、ズッキーニは7～8分で取り出す。
- 皿に青ジソを敷き、ハンバーグを盛る。ミニトマト、ズッキーニを添えて、ボン酢をかける。

Point

豆腐の水気はペーパータオルを使ってしっかり切っておきましょう。



編集後記

暑い夏が終わりました。日中はまだ気温の高い日が続きますが、夜は秋の虫の声が涼しげに聞こえてきます。
今年の夏は、みなかみ町で人生初のバンジー・ジャンプに挑戦しました。高さ42メートル、下は自然の川とあって跳ぶ直前まで足が震えていましたが、いざ跳んでみるとあまりの気持ち良さに恐怖はどこかに行ってしまいました。全身で風を切る爽快感は今まで体験したことのない感覚で、病みつきになってしまいました。スリルと爽快感を味わいたい人にはお勧めです。(な)



いぎいき公民館 自慢のサークル紹介

第5回 殖蓮公民館



サークル名 ハンドベル響

- 活動状況は? ▶ 月2回
- 活動場所は? ▶ 殖蓮公民館
- メンバーは? ▶ 10人

「みんなに愛されるサークル」を目標に発足して、今年で2年になります。発表会でハンドベルを披露したり、慰問先の皆さんに演奏体験をしてもらったりしています。ハンドベルは人により奏でる音が異なるので、曲を作り上げるのに苦労することもあります。優しい音色を楽しみながら練習に励んでいます。ハンドベルの音は人の心を癒やしてくれます。これからも、聴いている人が元気になるような演奏を心掛けていきたいです。



夏の夕べに映えるフラダンス



伝統の国定赤城神社獅子舞



元気な園児のダンピアいせさき



大人気のウルトラクイズ



威勢のよい水掛けが見られたみこしパレード



屋台・山車巡行

あずま総合運動公園で開催されたあずま夏まつり。開始を告げる上州あずま太鼓の力強い音が快晴の夏空に響くと、会場は祭りの雰囲気になりました。

あずま幼稚園の園児は元気いっぱいダンピアいせさきを披露。着ぐるみショーでは、子どもたちが名探偵コナンと一緒に謎解きを楽しみ、大満足の様子でした。

高校生以下が参加したウルトラクイズは、正解を目指して一生懸命に走る姿や、難問に正解して飛び跳ねて喜ぶ姿が見られるなど、一番のにぎわいを見せました。

夕暮れには、ステージ上で伝統芸能やフラダンスが行われました。やぐらを囲んでの民踊には大勢の人が参加し、芝生広場に大きな踊りの輪が作られました。

8/4 (土)

あずま夏まつり

境ふるさとまつり

8/4 (土)

8/5 (日)

本年も市内四つの地域で伊勢崎の夏祭りが開催され、暑い夏を彩りました。

境町駅通り周辺を会場に行われた境ふるさとまつりでは、オープニングが告げられると、ふるさとまつりパレードやみこしパレードなど、数々のパレードで通りはにぎわいを見せました。

みこしパレードでは、担ぎ手に沿道の見物客から勢いよく水が浴びせられ、水しぶきの中、大きな歓声が上がりました。

おまつり広場では、上州境雉子尾太鼓や東新井の獅子舞などによる演奏・演舞が披露され、訪れた人たちを楽しませました。

祭りが一番の盛り上がりを見せたのは、毎年恒例の屋台・山車のたたき合いです。駅通りの交差点に9台の屋台・山車が見物客を取り囲むように集結し、かねや太鼓の競演を繰り広げました。



子どもみこし



心地よい太鼓の響き



見事なバトンさばき



上州境雉子尾太鼓の演奏



響きわたる笛の音



曲沢ヨサコイ



リズムよく太鼓を演奏



米国スプリングフィールド市から来日
デンジール&ジョナサンバンド



民踊流し



本町通りに集結した屋台・山車



みこしコンクール

本町通りを主な会場として開催されたいせさきまつり。ミスひまわりによるくす玉割りや盛大にオープニングパレードが始まり、その後も民踊流し、屋台・山車の巡行などがにぎやかに行われました。

おまつり広場では、子どもたちによるダンスフェスティバルや郷土芸能発表会など、さまざまなイベントが行われ、訪れた人たちは舞台のパフォーマンスを楽しんでいました。

祭りの中で最も注目を集めたのは、2日目に行われた、いせさき市民百人みこし。大勢の担ぎ手たちによる威勢のよい掛け声で、辺り一面は祭りの熱気に包まれました。本町通りを約600メートル練り歩いた後、締め拍子木の音が鳴り響くと、会場は大きく沸き上がりました。

赤堀夏まつり 8/18 (土)



本紙に掲載されたご本人・ご家族の写真をプリントして差し上げています。広報課(☎27-2711)まで、ご連絡ください。

伊勢崎の夏まつりの最後を飾ったのは赤堀夏まつりです。赤堀コミュニティひろばには、赤堀地区の全ての行政区の山車が勢ぞろい。広場の中央に向かって山車がずらりと並ぶ山車まつりは見応え十分でした。

突然見舞われた夕立に、祭りは一時中断しましたが、雨がやんだ後は広場に心地良い風が吹き、会場は活気を取り戻しました。曲沢ヨサコイの華麗な舞や、ひごろも太鼓による迫力ある演奏には見物客から大きな拍手が起りました。

夜の部の山車まつりでは、山車がちようちんの明かりに照らされて、昼間とはまた違った雰囲気を見せます。競演の終わりを告げる声を受けると、広場には名残惜しうに太鼓と笛の音が響いていました。

いせさきまつり 8/11 (土)

8/12 (日)

いせさき市民百人みこし



山車まつり



ひごろも太鼓の演奏



祭りを盛り上げる笛の音



赤堀地区の山車が集合



元気にみこしを担ぐ子どもたち

かけがえのない命を大切に

9月10日から16日までは、自殺予防週間です。
 平成23年における全国の自殺者は3万651人と、14年連続で3万人を超えました。
 かけがえのない命を救うために、私たちに何かできることがあるのでしょうか。
 自殺のない社会をつくるため、市が行っている取り組みを紹介します。
問い合わせ 健康づくり課(☎27-2746)

▶和やかな雰囲気の中でも真剣に行われたゲートキーパー養成講座



悩みを持つ人に寄り添うゲートキーパー養成講座
 ゲートキーパーは、英語で「門番」という意味です。ゲートキーパーは、悩んでいる人に気付き、声を掛け、話を聞いて、必要な支援につなげ、見守る人のことです。
 市では7月に、地域の健康推進員の皆さんを対象にした「ゲートキーパー養成講座」を行いました。講師を務めたのは、カウンセラーの大小原利信さんです。

うつ病の体験から学ぶ こころの健康づくり講演会

市では、自殺予防対策として、こころの健康に関する講演会を毎年開催しています。本年は、女優の小山明子さんに、夫で映画監督の大島渚さんが病気になることがきっかけで、自身がうつ病になったときの体験談を語ってもらいます。

うつ病は、自殺の原因として大きな割合を占める精神疾患のうちの一つです。うつ病は、誰でもかかる可能性があります。日本人のおよそ10人に1人が、一生のうち一度はうつ病にかかるのではないとも言われるほど、身近な問題となっています。ぜひ参加して、こころの健康に関する理解を深めてください。

期日 10月21日(日)
時間 午後1時～3時30分
会場 境総合文化センター
定員 700人(先着順)



▶小山明子さん

話をよく聞くことが大切

大小原さんは、悩みを持っている人(相談者)に接するときのゲートキーパーの心構えを話しました。
 「自殺を考えたことがあるという人中には、家族や友人、知人などに一言相談することで、自殺を思いとどまった経験があるという人も少なくありません。人間は成長するものですから、自分で「良くなろう」という意識を持つて変わることが出来ます。ひたすら話を聞くことで、相談者の「変わろう」という思いを引き出すことができればいいと思います」
 相談者の話を聞くときの主な注意点は次のとおりです。

- 相談者の味方になり切る
 - 相談者の承認欲求(人に認められたい気持ち)を満たすようにするため、否定やだめ出しをしない
 - 決断や選択を迫るような安易なアドバイスをしない
- 大小原さんは、次のように話し、講座を締めくくりました。
 「人は弱いもので、一人では生きて行けません。竹やぶのように集まってお互い支え合い、周りに気配りをしながら生きていける社会が理想です」

みんなが支え合って生きられる 社会を目指して

ゲートキーパー養成講座に参加した健康推進員の皆さんに話を聞きました。

内容

- 第一部 遺族からのメッセージ
 - 第二部 講演会
- 演題** いのち輝く二人三脚で乗り越えた介護の日々

※手話通訳もあります
入場料 無料
 ※入場には、はがきが必要です。入場はがきは10月上旬ごろ送付します
申し込み・問い合わせ 9月10日(月)から28日(金)までに直接または電話で健康づくり課・各保健センターへ
 ※ファクスでも申し込みができます。
 住所・氏名・電話番号を記入して健康管理センター(FAX 21-8995)へ送信してください
 ※講演会終了後、保健師によるこころの健康に関する相談会があります。人数制限がありますので、相談がある人は事前に申し込んでください

こころの健康・自殺予防パネル展

こころの健康や自殺予防を目的とした、パネル展を開催します。正しい知識を持ち、誤解や偏見をなくしましょう
期間 9月10日(月)から14日(金)
時間 午前9時～午後5時
 ※14日は午後3時まで
会場 市役所東館1階市民ホール
内容 パネル展、「こころのサイン」に気づいたらのDVD放映、自殺予防啓発グッズの配布



ゲートキーパー養成講座
講師 大小原利信さん

株式会社ラポール企画代表取締役。カウンセラーとして、さまざまな悩みを持つ人のカウンセリングを行っている。

「自分がふれあう人を大切にしていきたいです。まずは家族から、いいところをお互いに話し合えたり、褒め合ったりできればと思います」(宮内昌子さん)

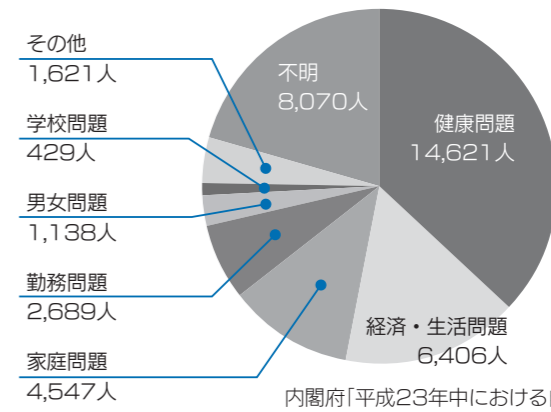
「相手を否定せずに話をよく聞くこと、その人の全身を見て話を聞くことの大切さがとてもよく分かりました」(萩原須美子さん)
 「ほかの人に対する接し方について振り返ることができました。人間、誰しも価値観が違うので、自分の価値観を押し付けるようなことがないようにしたいと思いました」(清水春子さん)

市は、今後も身近な人の自殺を防ぐゲートキーパーの養成を進め、みんなが支え合って生きられる社会を目指していきます。

自殺は個人の意思や選択の結果ではありません

自殺の背景には、病気などの健康問題、失業や多重債務などの経済・生活問題、介護・看病疲れなどの家庭問題など、さまざまな問題があります。自殺は、これらの問題が引き金となって、心理的に追い込まれた状態から起こることが多いと言われています。この問題に一人一人が関心を持ち、自殺をなくすために、できることを考えていくことが大切です。

平成23年 全国の原因・動機別自殺者数



一人で悩まずに 相談してください

誰にでも悩みや困り事はあるものです。一人で悩まずに、誰かに相談しましょう。相談相手は、家族や友人など身近な人はもちろんですが、市が行う「こころの健康相談をはじめ、さまざまな公共の無料相談窓口(左表)があります。一人で抱え込まず、まずは一度、相談してください。

相談窓口一覧

相談窓口	電話番号	受付期日・時間
健康管理センター	23-6675	
赤堀保健福祉センター	20-2210	月曜日から金曜日の午前8時30分～午後5時15分
あずま保健センター	62-9918	
境保健センター	74-1363	
伊勢崎保健福祉事務所	25-5066	
県こころの健康センター	027-263-1156	月曜日から金曜日の午前9時～午後5時
群馬いのちの電話	027-221-0783	毎日、午前9時～午後9時30分 第1・第3金曜日は午前9時～翌午前0時 第2・第4金曜日は午前9時～翌午前9時
自殺予防いのちの電話	0120-738-556	毎月10日、午前8時～翌午前8時

平成25年度 公立保育所・私立保育園 入園児を募集します

公立保育所と私立保育園の、平成25年度4月の入所・入園の申し込みを受け付けます。また、夜間保育園の入園の申し込みも受け付けます。

問い合わせ 保育課(☎27-2751)

期間 9月18日(火)から10月3日(水)まで
 ※9月22日(祝)・23日(日)・30日(日)は除きます
時間 午前8時30分～午後5時
 ※9月29日(土)は正午まで
対象 市内に在住または平成25年3月末日までに市内に転入予定で、集団生活に支障がなく、保護者または家庭が次のいずれかに該当する子ども
 ●保護者が昼間、外で仕事をしている
 ●保護者が昼間、家で家事・育児以外の仕事をしている
 ●親がいない家庭
 ●母親が妊娠中か出産後間もない
 ●母親が病気にかかっている・負傷している・心身に障害がある
 ●保護者が長期にわたり、病人や障害者の看護・介護をしている

【注意事項】
 ●平成24年度途中からの入所・入園を申請している場合も、あらかじめ平成25年度の申し込みが必要で
 ●平成25年12月末までに産後休暇・育児休暇明けの復職をする人も申し込みができます
 ●特別な事情で、市外の施設への入所・入園を希望する人は保育課に問い合わせてください

期間 9月18日(火)から10月3日(水)まで
時間 午前8時30分～午後5時
対象 市内に在住または平成25年3月末日までに市内に転入予定で、集団生活に支障がなく、保護者または家庭が次のいずれかに該当する子ども
 ●保護者が昼間、外で仕事をしている
 ●保護者が昼間、家で家事・育児以外の仕事をしている
 ●親がいない家庭
 ●母親が妊娠中か出産後間もない
 ●母親が病気にかかっている・負傷している・心身に障害がある
 ●保護者が長期にわたり、病人や障害者の看護・介護をしている

【注意事項】
 ●平成24年度途中からの入所・入園を申請している場合も、あらかじめ平成25年度の申し込みが必要で
 ●平成25年12月末までに産後休暇・育児休暇明けの復職をする人も申し込みができます
 ●特別な事情で、市外の施設への入所・入園を希望する人は保育課に問い合わせてください

公立保育所・私立保育園一覧 (行政区順)

地区・区分	保育所(園)名	所在地(電話番号)	対象年齢	定員(人)	保育時間(延長保育時間を含みます)	
					平日	土曜日
伊勢崎地区	公立	第二保育所	中央町(☎25-1959)	1歳～	60	午前7時～午後7時 午前7時～午後0時30分
	公立	第四保育所	寿町(☎25-3234)	3カ月～	90	午前7時～午後7時 午前7時～午後0時30分
	公立	第三保育所	昭和町(☎25-2627)	3カ月～	90	午前7時～午後7時 午前7時～午後0時30分
	私立	あかいし保育園	曲輪町(☎25-1874)	2カ月～	150	午前7時～午後7時 午前7時～午後5時
	私立	茶々夕ワ-花の森保育園	大手町(☎22-5611)	2カ月～	45	午前7時～午後7時 午前7時～午後4時
	私立	やさか保育園	八坂町(☎23-0416)	2カ月～	60	午前7時～午後7時 午前7時～午後5時30分
	私立	かしま保育園	鹿島町(☎26-0243)	2カ月～	90	午前7時～午後7時 午前7時～午後5時30分
	私立	はちす保育園	上諏訪町(☎25-7303)	2カ月～	150	午前7時～午後7時(※) 午前7時～午後5時30分(※)
	私立	日乃出保育園	日乃出町(☎23-3477)	3カ月～	100	午前7時～午後7時 午前7時～午後6時
	私立	こまくさ保育園	下植木町(☎25-7107)	2カ月～	120	午前7時～午後7時(※) 午前7時～午後5時(※)
境地区	公立	境いよく保育所	境伊与久(☎76-1636)	10カ月～	90	午前7時～午後7時 午前7時～午後0時30分
	公立	境ひので保育所	境米岡(☎74-5702)	10カ月～	90	午前7時～午後7時 午前7時～午後0時30分
	私立	つくし保育園	境(☎74-1030)	2カ月～	90	午前7時～午後7時 午前7時～午後5時
	私立	ふちな保育園	境下淵名(☎76-0568)	4カ月～	90	午前7時～午後7時 午前8時～午後1時
	私立	あけぼの保育園	境下淵名(☎76-0617)	3カ月～	70	午前7時～午後7時 午前8時～午後5時30分
	私立	すみれ保育園	境上武士(☎74-5700)	3カ月～	90	午前7時～午後7時 午前7時～午後4時
	私立	めざめ保育園	境下武士(☎74-4738)	3カ月～	90	午前7時～午後7時 午前7時～午後5時30分
	私立	こばと保育園	境下武士(☎74-0778)	2カ月～	90	午前7時～午後7時 午前7時～午後5時
	私立	島村めぐみ保育園	境島村(☎74-9221)	3カ月～	20	午前7時～午後7時 午前7時～午後1時
	私立	さかい保育園	境栄(☎74-7585)	3カ月～	90	午前7時～午後7時 午前8時～午後5時30分

※0歳児は保育時間の延長に制限があります

保育所・保育園の見学ができます

希望者は、直接各施設へお出掛けください。
期間 9月11日(火)から13日(木)まで
時間 午前9時30分～正午



★ 夜間保育園の入園児を募集します

平成25年4月に開園予定の(仮称)ゆたか第二保育園(夜間保育園)の入園児を募集します。詳細は保育課に問い合わせてください。

所在地 今泉町一丁目
定員 60人
保育時間 午前11時～午後10時
入園の要件 夜、働いていることなどが理由で、午後7時以降も子どもを保育する人がいないこと
申し込み・問い合わせ 保育課(☎27-2751)

違反広告物のないきれいなまちづくりのために

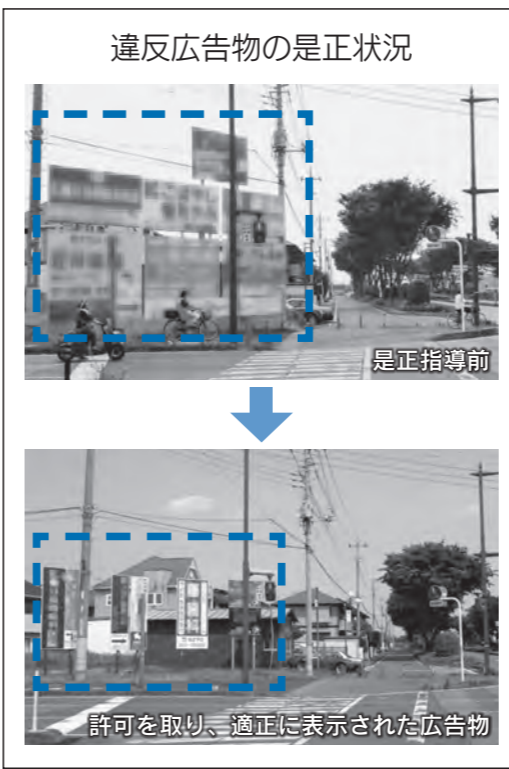
市では、平成20年に施行した市屋外広告物条例に基づき、屋外広告物が適正に表示されるよう指導しています。違反広告物を表示・設置する広告主・広告業者への指導を徹底し、違反簡易広告物を取り除くことにより、私たちが住むこのまちを、きれいで危険のない良好な景観にしていきたいです。

問い合わせ 都市計画課 ☎(27)2767

屋外広告物を表示・設置する人の義務

屋外広告物を表示・設置するには、市長の許可が必要となる場合があります。許可を得ず適正に管理していない屋外広告物は、落下したりはがれたりして危険なことがあります。屋外広告物を表示・設置する人は、次の三つの義務を守ってください。

- 許可の表示義務 許可を受けた印や標識(ステッカーなど)を広告物に付ける
- 管理義務 広告物の補修など必要な管理をする
- 除却義務 許可期間が満了したり、許可が取り消された場合は、許可を取り除き、すぐに広告物を市長に届ける



違反広告物を是正します

市では、景観計画に定められた景観重点区域や違反広告物のある道路を中心に、屋外広告物を適正に表示・設置するように指導を行っています。昨年度は、市違反広告物是正計画を定めました。本年度はこの計画に基づいて、北部環状線の一部のほか、5カ所の道路沿いを調査し、違反広告物の是正指導を行います。必要に応じて、調査対象の場所以外でも指導を行います。

違反簡易広告物の情報を提供してください

住宅の塀やフェンスなどの工作物に、貼り紙・貼り札・広告旗・立て看板などの「簡易広告物」を表示するには、原則として市長の許可が必要です。また、歩道や植え込みなどを含む道路上や、電柱・街路樹・道路標識・ガードレールなどの「禁止物件」には、原則として広告物を表示することはできません。これらに違反して表示している広告物は、景観を損ねる

募集します

景観まちづくり表彰

良好な景観づくりに貢献した市内の建築物の、建築主・設計者・施工者を表彰します。応募資格 市内の建築物の建築主・設計者・施工者 ※他薦の場合は、市内に在住または在勤・在学の人、または市内に事業所のある事業者 **選考基準** 建築物とその敷地内にある建築・建造物、工作物、植栽などを含めて、次の基準により審査します。

- 周辺の景観と調和し、良好な景観をつくり出しているもの
- 地域の歴史や文化を生かし、新たな景観づくりの先導的な役割が期待されるもの

●市景観計画および法令などに適合しているもの

申し込み 応募用紙に必要書類を添えて、直接または郵送・メールで都市計画課へ

※応募用紙は都市計画課にあります。市ホームページからダウンロードもできます

宛先 〒372-8501 (住所不要) 市役所都市計画課、tosikei@city.isesaki.lg.jp

締切日 10月31日(水)必着

伊勢崎市景観展

10月4日(木)は都市景観の日です。これに合わせて、景観まちづくりの取り組みや景観サポーターの活動をパネル展示などで紹介します。

期間 10月1日(月)から5日(金)まで
時間 午前8時30分～午後5時15分
 ※5日は午後3時まで
会場 市役所東館1階市民ホール

北小学校の特認校制を利用した入学希望者を募集します

北小学校は、市内の全地域から児童の受け入れができる特認校です。特認校制を利用して、平成25年度に北小学校への入学を希望する人の申し込みを受け付けます。

問い合わせ 学校教育課 ☎(27)2787

受け入れ人数

- 新1年生 29人程度
 - 新2年生 13人程度
 - 新3年生 20人程度
 - 新4年生 28人程度
 - 新5年生 44人程度
 - 新6年生 43人程度
- ※受け入れ人数は在籍する児童数を考慮し、11月1日現在の状況で最終決定します

入学者の決定

〔申込者が受け入れ人数を超えた場合〕

公開抽選会を行います。抽選会の通知を11月上旬に郵送しますので、必ず参加してください。抽選会終了後、受け入れ決定の通知を郵送します。

抽選会

期日 11月12日(月)
時間 午後3時開始
会場 市役所東館5階第4会議室

申し込み

申込書に必要事項を記入の上、学校教育課に提出してください。

※申込書は学校教育課にあります。市ホームページからダウンロードもできます

期間 10月1日(月)から31日(水)まで

※土・日・祝日は除きます

時間 午前8時30分～午後5時15分

注意事項

●申込者が受け入れ人数を超えなかった場合は、12月3日(月)から先着順で追加の申し込みを受け付けます



北小学校

●平成25年度の途中で北小学校の指定通学区内への転居が決定している場合は、優先して入学できます。建築請負契約書・売買契約書・賃貸契約書などの写しを申込書に添付してください

●平成20年度以前に指定学校変更許可を得て北小学校に兄や姉が在学している場合は、優先して入学できます

●今回入学が決定した児童の弟や妹が、平成26年度以降の入学を申し込みする場合、兄や姉が在籍しているという理由で優先して入学できるという点とはありません

●北小学校は特認校制のため、同校への指定学校変更申請をすることはできません

市税など滞納額の減少を目指して

本市では、市税などを滞納している人に対して、納税相談や差し押さえ、公売を行い、滞納額の減少に努めています。

問い合わせ 滞納整理課 ☎(27)2725

納税相談

滞納整理課では、市税などが払えずに困っている人を対象に、分割納付や徴収の猶予などの相談を受け付けています。土・日曜日の午前9時から午後3時までは市役所本館1階で相談を受け付けています。

〔不動産合同公売〕

差し押さえた不動産の公売を、県中部民局管内の市町村と合同で行います。本市の物件は左表のとおりです。公売に参加する際は、事前に滞納整理課または市ホームページで物件明細書を必ず確認してください。

期日 11月27日(火)

受付時間 午後1時開始

会場 県地域防災センター(前橋市)

差し押さえ・公売の実施

催告(催告書の発送、電話、自宅・勤務先への訪問など)をしても納税がない場合は、納税の義務を果たしている人との不公平を解消するため、差し押さえを行います。差し押さえの対象は、預貯金・給与・生命保険などの債権、不動産、自動車などです。差し押さえ後も納付がない場合は、差し押さえられた物件を公売(インターネット公売)で売却し、滞納額に充てます。

本市の公売物件一覧

所在地	地目・種類	登記上の面積
山王町	宅地	235.98㎡
	宅地2筆(現況=通路) いずれも持分6分の2	32.65㎡ 32.67㎡
東町	宅地	254.40㎡
	居宅	1階 89.41㎡ 2階 29.81㎡
八斗島町	宅地	469㎡
五目牛町	田	177.19㎡ 274.1㎡
	田	355㎡

※中止になる場合があります

夏休み一日図書館員

本が大好きな子どもたちが 図書館の仕事を体験



バーコードを読み込んで貸し出しの手続き



本の保護フィルムを貼る難しい作業



大切な本と一緒に

7月24日、市内の小学生が、伊勢崎市図書館で一日図書館員を体験しました。カウンターでの図書の貸し出しや返却された図書を書架に戻す仕事、本を保護するフィルムを貼り付ける作業を行いました。楽しかった仕事を聞くと、みんな口をそろえて「カウンターで本のバーコードを『ピッ』と読むのが、お店みたいで楽しかった」と話しました。

三郷小学校に通う齊藤千咲さんは、昨年の夏休みに図書館で自作した大切な絵本に保護フィルムを貼りました。「カバーを貼るのは難しかったけれど、きれいに貼れて良かった」と嬉しそうに話していました。

全国実業団女子ソフトボール選手権大会

見事な初優勝! 喜びの報告をしました



笑顔で記念撮影



田上美和監督

8月6日、ペヤング女子ソフトボール部の皆さんが、「第52回全国実業団女子ソフトボール選手権大会」の優勝報告のため市長を訪問しました。

この大会には全国から16のチームが出場。五十嵐市長が「本市に本社を置く企業が、このような素晴らしい成績を収め、大変誇りに思います」と話すと、選手の皆さんはうれしそうな笑顔を浮かべていました。

いせさき花火大会を開催します

ラブリバー親水公園うめきを打ち上げ会場に、色とりどりの花火が秋の夜空を彩ります。1時間にわたって繰り広げられる光と音のショーを、ぜひお楽しみください。

問い合わせ 文化観光課 ☎(27)2759

期日 9月29日(土)
 ※荒天により順延の場合は9月30日(日)
時間 午後6時30分～7時30分
観覧会場 西部公園・(仮称)スポーツ広場・オートレース場ほか
 * 午後5時から8時30分まで、会場周辺で交通規制を行います。安全のため、係員の指示に従って通行してください。

華蔵寺公園 夜間営業 遊園地

(☎25-4478)
 いせさき花火大会に合わせて大観覧車など一部遊具を午後8時まで営業します。
 ※その他の遊具は午後6時までです
 ※悪天候の場合は花火大会の日程に合わせて延期します



秋の夜空を彩る大輪の花火

東京・浅草下町・にぎわいツアー



期日 11月3日(祝)
行程(予定) 伊勢崎駅発(午前8時51分)→浅草駅着(11時5分)→自由行動(東京時代まつりの見学や下町散策など)→浅草駅発(午後4時30分)→伊勢崎駅着(6時48分)

対象 市内に在住の人
定員 350人(抽選)
参加料 1,000円
 ※小学生以下の子どもは500円

申し込み 9月10日(月)から22日(祝)までに、往復はがきに右記のとおり記入の上、交通政策課へ郵送してください。
 はがき1枚(1グループ)につき6人まで申し込みできます。ただし、グループ内に2通以上の申し込みがあった人がいた場合、全ての申し込みが無効となります
 ※9月22日消印有効
 ※抽選の結果は10月中旬までに返信用はがきで通知します
 ※参加したことがある人は申し込みを遠慮してください

問い合わせ 交通政策課 ☎(27)2734

往復はがきの書き方

(返信 表) (返信 裏)

郵便番号はがき 0270-240001

往復 市役所不交 交通政策課 「東京・浅草下町・にぎわいツアー」係

何もうかなくてください

(返信 表) (返信 裏)

郵便番号はがき 0270-240001

往復 伊勢崎市〇〇町〇〇 様

グループ全員の住所・氏名・年齢・電話番号を記入し、代表者に〇印をつけてください。小学生以下は分かるように記入してください。乳幼児は座席が必要なき記入してください

代表者の住所・氏名・郵便番号を書いてください

●NPO法人 伊勢崎佐波緑化協会
 樹木の病害虫から木や人を守る方法など、緑を守り残すために必要な知識を学びます。

●NPO法人 えがお
 障害がある人でも地域に根ざし生きていける優しいまちづくりを目指して、地域と共存するための事業を行います。
 ●伊勢崎西部スポーツクラブ
 生涯スポーツとしてのランニング愛好者を増やし、地域の活力の向上を図ります。トップアスリートによる子ども向けの運動教室を開催し、健全な子どもを育てます。東日

市民提案型協働まちづくり支援制度 本年度の支援事業が決定しました

●市民提案型協働まちづくり支援制度は、地域の皆さんの提案で地域の課題を解決することを目的とした制度です。本年度、採択された三つの団体の事業を紹介します。

●東日本大震災復興支援チャリティー・ランニングイベント
期日 10月8日(祝)
時間 午前11時開始
会場 西部公園
内容 120分チャリティーラン(3.5km走るごとに100円を募金)など ※100円硬貨を用意してください
参加料 500円(保険料など)
申し込み・問い合わせ 10月2日(火)までに電話で伊勢崎西部スポーツクラブ事務局 ☎(22)2338

●本大震災で被災した子どものスポーツ支援のための活動を行います。
 問い合わせ 市民活動課 ☎(20)3367

情報掲示板

- 伊勢崎市役所 ☎0270-24-5111
 - 赤堀支所 ☎0270-62-1151
 - あずま支所 ☎0270-62-1311
 - 境支所 ☎0270-74-1111
- 開庁時間 午前8時30分～午後5時15分
- 火災情報案内(24時間) ☎0180-99-2999
 - 救急テレホンサービス(24時間) ☎0270-23-1299

市民ホール ランチタイムコンサート

市民の皆さんが気軽に音楽を楽しめる、ランチタイムコンサートを開催します。
※座席を80席用意します。立ち見もできます

期日 9月19日(水)
時間 午後0時15分～0時45分
会場 市役所東館1階市民ホール
内容 オカリナの演奏
入場料 無料
問い合わせ 企画調整課(☎27-2707)



お知らせ

全国瞬時警報システムの試験放送を行います

安心安全課(☎27-2706)
全国瞬時警報システム(J-Alert)は、国が人工衛星を通じて市の防災行政無線を自動的に起動させることにより、緊急地震速報や弾道ミサイル攻撃など、すぐに対処しなければならぬ緊急情報を、瞬時に市民の皆さんに伝えるシステムです。赤堀地区・境地区で、このシステムの試験放送を行います。

期日 9月12日(水)
時間 1回目 午前10時ごろ、2回目 午前10時30分ごろ
内容 防災行政無線で、次の内容が放送されます。
「これは試験放送です(3回)。こちらは伊勢崎市役所です。(チャイム)」

公共下水道

供用開始区域の縦覧
下水道整備課(☎27-2777)
9月30日(日)から、公共下水道を利用できる区域が広がります。対象区域を示した地図を縦覧に供します。
期日 9月14日(金)から28日

家族介護支援講演会

地域包括支援センター
(☎27-2745)
期日 9月24日(月)
時間 午後2時～4時
会場 市民プラザ
対象 市内に在住で、家族を介護している人または介護に関心のある人
定員 300人(先着順)
演題 家族介護のストレスを減らすコツと対処方法
講師 内田陽子さん(群馬大学大学院保健学研究科准教授)
入場料 無料

華蔵寺公園遊園地

☎25-4478 http://www8.wind.ne.jp/kezouji/

敬老の日イベント 「おじいちゃんとおばあちゃんと遊園地に行こう」

お孫さん連れのおじいちゃん・おばあちゃんには無料で遊具を利用できるリストバンドタイプのバスを差し上げます。お孫さんにはお菓子をプレゼントします。

期日 9月16日(日)・17日(祝)



(金)まで
※土・日・祝日は除きます
会場 下水道整備課
対象区域 柏川町、茂呂町二丁目、茂呂南町、連取元町、市場町一丁目、市場町二丁目、田部井町二丁目、境、境栄のそれぞれ一部の区域

傍聴しましょう

教育委員会定例会
教育委員会総務課
(☎27-2785)
期日 9月27日(木)
時間 午後2時
会場 市役所東館5階第4会議室
定員 7人(先着順)
申し込み 当日、午後1時30分から1時50分までに直接会場へ

罹災証明書を発行します

安心安全課(☎27-2706)
東日本大震災で住居や事務所などに被害を受けた人に対して、東京電力に申請すると平成24年8月分から平成25年4月分までの電気料金に適用される「再生可能エネルギー発電促進賦課金」が全額免除となる措置が設けられています。この手続きに必要な「罹災証明書」を、安心安全課で発行しています。

申し込み 9月10日(月)から直接または電話で地域包括支援センターへ

知的障害児(者)福祉集会

障害福祉課(☎27-2753)
9月は知的障害児(者)福祉月間です。知的障害を持つ人に対する理解と福祉の向上のため、福祉集会を開催します。県庁を出発した福祉パレードが、市内4カ所の会場を巡ります。各会場ではパレードを迎え、障害者の皆さんによる心のこもったメッセージの朗読があります。

交通安全大会を開催します

9月21日(金)から30日(日)まで、秋の全国交通安全運動が実施されます。交通安全意識の向上を図るため、ミスひまわりを一日警察署長に招き、「伊勢崎・玉村交通安全大会」を開催します。



期日 9月22日(祝)
時間 午前9時30分～正午
会場 市民プラザ
定員 400人(先着順)
内容 県警音楽隊による演奏、自転車シミュレーターを使った交通安全講座、マイカー点検教室など
入場料 無料
申し込み 当日直接会場へ
問い合わせ 交通政策課(☎27-2734)

催し

フレッシュ・ふれあいコンサート

企画調整課(☎27-2707)
本市出身または在住の若手音楽家の演奏会、市民の皆さんと演奏者がふれあいながら気軽に楽しめるコンサートを併せて開催します。座席を100席用意します。立ち見も

文化協会写真展

文化観光課(☎27-2758)
期日 9月21日(金)から24日(月)まで
時間 午前10時～午後6時
※24日は午後3時まで
会場 境総合文化センター
内容 文化協会写真部門の会員による写真展
入場料 無料

「人情芝居・舞踊ショー」

期日 9月15日(土)
時間 午後1時30分～3時30分
〔芸能発表会〕
期日 9月16日(日)
時間 午前10時～午後3時30分
* *
いずれも
入場料 無料
問い合わせ ふくしプラザ(☎27-7733)

相談

高齢者・障害者 人権あんしん相談強化週間

人権課(☎27-2730)
虐待などの高齢者や障害者の人権に関する悩みごとについて、電話相談窓口を開設します。気軽に相談してください。
期日 9月10日(月)から16日(日)まで
時間 午前8時30分～午後7時
※土・日曜日は午前10時から午後5時まで
相談専用電話 0570-031110
問い合わせ 前橋地方法務局(☎027-221-4466)

さかい郷土芸能ふれあい発表会

文化観光課(☎27-2758)
期日 9月30日(日)
時間 正午～午後4時30分
会場 境総合文化センター
内容 獅子舞・祭りばやし・八木節・民謡民舞・和太鼓の競演
入場料 無料
※入場には整理券が必要です。整理券は9月8日(土)から境総合文化センター・境剛志公民館で配布します
問い合わせ さかい郷土芸能保存会(☎74-8099・真貝)

ふくしプラザフェスティバル

高齢福祉課(☎27-2752)
期日 9月8日(土)・9日(日)・13日(木)から17日(祝)まで
会場 ふくしプラザ
内容 作品展・無料体験ほか

休日の漏水などの連絡先

竜宮浄水場(☎24-1760)または
下記の水道指定工事店へ連絡してく
ださい。



- 9月16日(日) 栗原建設 ☎25-6720
- 9月17日(祝) 津久井設備 ☎62-3006
- 9月22日(祝) 太平洋エンジニアリング ☎32-7873

次の地域の連絡先は、以下のとおりです。

- 境島村の利根川右岸地域(本庄市給水区域)
=本庄市水道課(☎0495-22-2151)
- 境平塚の利根川右岸地域(深谷市給水区域)
=深谷市水道工務課(☎048-574-6661)

- 9月23日(日) 中西工業 ☎25-5900
- 9月29日(土) 矢内設備工業 ☎32-6053
- 9月30日(日) 高岸設備工業 ☎25-7278

活用しよう！ 市の無料就職支援サイト

ワーク広場いせさき

パソコンや携帯電話からインターネットを利用して、無料で求人情報を閲覧・検索することができます。事業者は、登録をすれば無料で求人情報を掲載できます。ぜひ、活用してください。

パソコンから URL <http://w-isesaki.com>
 携帯電話から URL <http://w-isesaki.com/m>
 ※携帯電話のバーコード読み取り機能で、右のQRコードからアドレスを読み取れます
 問い合わせ 商工労働課(☎27-2755)



スポーツ

ミニバレーボール教室

スポーツ振興課(☎27-2747)
 期日 10月13日から11月10日
 までの水・土曜日(全8回)
 ※11月3日は除きます
 時間 水曜日 午後7時～9時
 ●土曜日 午前9時30分～11時30分
 会場 茂呂小学校
 対象 市内の小学3年生から6年生
 定員 40人(先着順)
 内容 基本・応用・試合
 参加料 無料
 申し込み 9月18日(火)から10月5日(金)までに直接スポーツ振興課へ

秋の市民サイクリング

スポーツ振興課(☎27-2747)
 期日 10月14日(日)
 ※小雨決行
 時間 午前8時30分市役所出発
 行き先 大光院(太田市)
 対象 市内に在住の小学5年生以上の
 ※24インチ以上の自転車に参加してください
 参加料 500円(保険料)

申し込み・問い合わせ 10月5日(金)までに電話で市サイクリング協会事務局(☎25-7860・広井)

秋の市民ハイキング

スポーツ振興課(☎27-2747)
 期日 10月14日(日)
 ※小雨決行
 時間 午前6時市役所出発
 ※午後7時30分帰着予定
 行き先 安達太良山(福島県)
 対象 市内に在住または在勤の70歳くらいまでの人で、4時間程度歩行できる人
 定員 40人(先着順)
 参加料 5000円(保険料など)
 申し込み 9月13日(木)から21日(金)までに直接スポーツ振興課へ
 問い合わせ 市ハイキング協会(☎32-2956・深町)

小学生のための初心者水泳教室

スポーツ振興課(☎27-2747)
 期日 9月20日から11月1日までの木曜日(全7回)
 時間 ①午後4時～4時50分
 ②午後5時～5時50分
 会場 あずまウォーターランド
 対象 市内の小学生
 定員 各20人(抽選)

募集

市民病院 ボランティアスタッフを募集

市民病院医療サービス課(☎255026)
 市民病院では、車いすの介助や外来受付フロアでの受付案内などの手伝いができる人を、随時募集しています。
 活動日 都合の良い日
 ※土・日・祝日は除きます
 時間 午前9時～正午

自衛官を募集します

市民課(☎27-2727)
 ●看護学生
 対象 24歳未満で高卒または高卒見込みの人
 試験日 10月20日(土)
 ●防衛医科大学校学生
 対象 21歳未満で高卒または高卒見込みの人
 試験日 10月27日(土)・28日(日)の2日間
 ●防衛大学校学生
 対象 21歳未満で高卒または高卒見込みの人

市母子会寡婦旅行参加者募集

児童家庭課(☎27-2798)
 期日 10月14日(日)・15日(月)(泊2日)
 時間 午前8時15分伊勢崎建設会館(上植木本町)出発

市母子会寡婦旅行参加者募集

児童家庭課(☎27-2798)
 期日 10月14日(日)・15日(月)(泊2日)
 時間 午前8時15分伊勢崎建設会館(上植木本町)出発

市民緑花フェア・健康まつり参加者募集

10月14日(日)、いせさき市民のり公園で開催予定の「市民緑花フェア」および「健康まつり」の、各種教室などの参加者を募集します。

市民緑花フェア

【ボランティアスタッフ募集】
 時間 午前9時～午後3時
 対象 高校生以上の人
 申し込み 直接または電話で公園緑地課(☎27-2768)へ

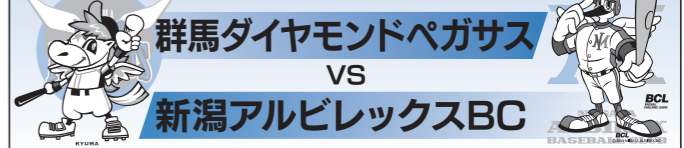
【コンテナガーデン教室・ハンギングバスケット教室】

時間
 ●コンテナガーデン教室=午前10時～11時30分
 ●ハンギングバスケット教室=午後1時～2時30分
 対象 市内に在住または在勤・在学の人
 定員 各30人(抽選)
 参加料 1,000円(教材費)
 申し込み 9月10日(月)から21日(金)までに、電話、またはメールに住所・氏名・年齢・電話番号・希望する教室名を記入して、公園緑地課(☎27-2768、kouen@city.isesaki.lg.jp)へ
 ※参加の決定は9月28日(金)までに連絡します
 ※イベント当日、会場でキャンセル待ちの受け付けをします

健康まつり

【ノルディックウォーキング講習会】
 ノルディックウォーキングは、2本のポールを使って歩くだけの筋力アップに効果的なエクササイズです。
 ※ポールは無料で貸し出します
 時間 午後1時30分～3時
 対象 市内に在住または在勤・在学で、運動制限がなく、身長がおおむね150cm以上の人
 定員 30人(先着順)
 参加料 無料
 申し込み 9月10日(月)から直接または電話で健康管理センター(☎23-6675)へ

群馬ダイヤモンドペガサス 市民サックスデー



市内に在学の小・中学生および在住の65歳以上の人を、公式戦に無料で招待します。それ以外で、市内に在住の人は、入場料(大人1,200円)が半額(大人600円)になります。
 期日・時間 9月23日(日)午後1時試合開始
 会場 市野球場
 入場方法 当日、本部テントを設けます。小・中学生および65歳以上の人は、無料入場券を受け取って入場してください。それ以外の人は、入場料の半額割引券を受け取り、チケット売り場で入場券を購入して入場してください
 ●小・中学生=学校名を言ってください
 ●65歳以上の人は住所・年齢を証明できるものを提示してください
 ●それ以外の市民の人は住所を証明できるものを提示してください
 問い合わせ スポーツ振興課(☎27-2747)

参加料 1回1500円
 申し込み 9月13日(木)の、①は午後4時から4時15分まで、②は午後5時から5時15分までに、参加者の家族が直接あずまウォーターランドへ
 ※定員を超えた場合はその場で抽選を行います
 ※①と②の両方に申し込むことはできません
 問い合わせ あずまウォーターランド(☎62-9966)
 アクアピクス教室
 スポーツ振興課(☎27-2747)
 期日 9月20日から10月25日までの木曜日(全6回)

時間 午前10時45分～11時30分
 会場 あずまウォーターランド
 対象 市内に在住または在勤・在学の18歳以上の
 定員 30人(抽選)
 参加料 1回310円
 内容 水中で音楽に合わせて運動します
 申し込み 9月13日(木)午後2時から2時15分までに本人が直接あずまウォーターランドへ
 ※定員を超えた場合はその場で抽選を行います
 問い合わせ あずまウォーターランド(☎62-9966)

伊勢崎オート

売上金は機械工業の振興・社会福祉の増進などに広く役立てられています

◆船橋オート場外発売

9/12・13・14

◆SG第16回オートレースグランプリ
飯塚オート場外発売(ナイター開催)

9/15・16・17・18・19

◆GII第23回若獅子杯争奪戦 山陽オート場外発売

9/22・23・24・25・26



講座

アロマクラフト教室

北公民館(☎25)4547)

期日 9月15日(土)
時間 午前10時～正午
会場 北公民館
対象 市内に在住の小学生とその保護者
定員 12組(先着順)
内容 アロマオイルで香りを付けた入浴剤を作ります
参加料 1000円(材料費)
申し込み 9月10日(月)午前9時から直接北公民館へ

まなびい先生自主企画事業 おことJuku

生涯学習課(☎27)2794)
期日 10月6日・13日・20日
の土曜日(全3回)
時間 午後1時30分～2時25分
午後2時40分～3時35分
午後3時50分～4時45分
会場 茂木園(本町)
対象 市内に在住の外国籍の小学生
定員 各3人(先着順)
参加料 無料
申し込み 9月11日(火)午前9時から直接または電話で生涯学習課へ

【演奏会】
期日 10月28日(日)
時間 午後2時～3時30分
会場 茂木園

親子ヨガ

境児童館どんぐり
(☎70)2415)
期日 9月20日(木)
時間 午前10時30分～11時30分
会場 境児童館どんぐり
対象 市内に在住の1歳以上3歳以下の子どもとその保護者
定員 10組(抽選)
参加料 無料
申し込み 9月13日(木)午前10時から11時までに直接境児童館どんぐりへ

初心者オカリナ教室

境東公民館(☎74)0453)
期日 9月28日・10月12日・26日
時間 11月9日の金曜日(全4回)
会場 境東公民館
対象 市内に在住または在勤・在学の人
定員 20人(先着順)
参加料 1050円(教材費)
申し込み 9月10日(月)から21日(金)までに直接または電話で境東公民館へ

保健

口腔がん公開講座と検診

健康づくり課(☎27)2746)
【公開講座】
口腔がんについて、分かりやすい講座を開催します。
期日 11月18日(日)
時間 午後1時～1時50分
会場 市役所東館5階第4会議室
講師 横尾聡さん(群馬大学口腔外科教授)
入場料 無料
申し込み 当日直接会場へ

はつらつ健康教室

特別編 はつらつウォーキング

毎月第1日曜日は健康の日です。10月は特別編として「あずま地区は歴史の宝庫 コスモスウォーク」をテーマに、文化財の解説を聞きながら大東神社、鶴巻古墳、小泉稲荷神社を巡ります。

期日 10月7日(日)
※荒天の場合は中止
受付時間 午前9時～9時30分
集合場所 あずま総合運動公園
対象 健康づくりに関心があり、運動制限のない人
コース
●健脚コース(約8km)
●初心者コース(約5.5km)
※歩行時間は健脚コースで約120分です
※正午ごろ終了予定
参加料 無料
用意する物 タオル・飲み物
※運動しやすい服装で参加してください
申し込み 当日直接会場へ
問い合わせ 健康管理センター(☎23-6675)



【口腔がん検診】

公開講座終了後、群馬大学口腔外科と県立がんセンターの医師による検診を行います。
時間 午後2時～4時
定員 60人(先着順)
検査料 無料
申し込み 9月10日(月)午前9時から、申込用紙に必要事項を記入の上、ファクスで伊勢崎歯科医師会(上泉町、☎21)0394)へ
※申込用紙は伊勢崎歯科医師会、市内の歯科医院・薬局などにあります
問い合わせ 伊勢崎歯科医師会(☎23)2772)

広告のページ