

科学実験にドキドキワクワク



表紙写真: 物でもわかる科学教室  
10月14日、いせさき市民のり公園で「市民緑花フェア」「環境フェスティバル」「健康まつり」が同時に開催されました。大学生による「物でもわかる科学教室」では、子どもたちが、液体窒素を使った実験などに見入っていました。

主な内容

- P2-3 不妊症を正しく理解しましょう
- P4 RSウイルス流行中 手洗い・うがいでやっつけよう
- P5 放課後児童クラブ 平成25年度入所児童を募集します
- P6 予防接種が変わりました

いせさき 2012.11.16 No.190

11月1日現在  
人口 211,495人  
世帯数 81,993戸

発行 伊勢崎市 0270-24-5111 FAX 0270-23-9800  
〒372-8501 群馬県伊勢崎市今泉町二丁目410 URL http://www.city.ise.sakig.jp  
編集 広報課 印刷 山崎美術印刷株式会社 毎月1日・16日発行

No.053 魅力ある高校生にインタビュー

明日へ ジャンプ

県内高校生初の資格取得を経て 新たな目標に挑戦

県立伊勢崎工業高等学校 2年 佐藤 芳樹 君

佐藤君は伊勢崎工業高校の機械科の2年生。県内の高校生として初めて中央職業能力開発協会が実施しているフライス盤3級技能検定に合格しました。

「若年者ものづくり大会に挑戦するためにフライス盤を始めました。ほかに旋盤作業などの部門があったのですが、フライス盤を選んだのは単純な理由で、実は図面が1枚で一番少なかったからです」

そう話す佐藤君ですが、フライス盤には旋盤にはない魅力があるそうです。

「旋盤の丸い作品と違って四角い作品です。隅があつていないって感じました」

大会を目指して練習を始めたのは今年の4月。高校生でフライス盤の部門に参加する人は少ないため、全国大会への出場が決まっていました。しかし最初はそれほど熱心に練習しませんでした。

「放課後残って練習するのが嫌だったので、『そんなので全国に行くってどうするんだ』って先生に叱られました」

それからは休日も学校で練習。夏の暑さにも負けず頑張り、8月の大会を迎えました。

プロフィール

さとう・よしき  
フライス盤の技能検定は、若年者ものづくり大会の作品に比べれば簡単だったという佐藤君。進学したら小さくてもちゃんと動くロボットを作りたい、と話す。現在は勉強の傍ら、資格試験や進学のコストを稼ぐためにアルバイトも頑張っている。



「悔いが残る大会でした。機械が大きくて踏み台を借りて作業したのですが、やはり感覚が合わなくて『できなかったな』で終わりました」

佐藤君に来年も挑戦するの聞いたところ、次のような答えが。

「フライス盤は高校生活の良い思い出です。今は進学を希望しているのですが、これからは進学のための準備をします。夏の暑い季節、朝から一日中耐えて頑張ったことを糧にしながら、勉強したいと思っています」

目標はオープンキャンパスで行った大学の研究室。佐藤君の新たな挑戦が始まりました。

編集後記

イベント盛りだくさんの秋が終わろうとしています。取材に行くとき、自分の想像以上に広報紙の存在が知られていくことにいつも驚きます。快く写真撮影に協力していただいたり、いろいろな情報を教えてもらったりします。広報紙作りにも力が入ります。広報紙1年目の私にとって、取材を通じてあらためて感じたこと、知ったことなど、数えたら切りがありません。これからは取材で得たことを広報紙作りに生かせるよう、努力したいと思っています。(あ)

市税の納期

納期限は11月30日(金)です  
国民健康保険税 5期

期限内の納税にご協力ください。納期を過ぎると延滞金が付く場合があります。市民サービスセンター宮子・あずま、コンビニエンスストアでも納付できます。

問い合わせ  
納税課(☎27-2723)または各支所納税推進室

## 不妊症に悩む夫婦を支援しています

市や県では、不妊治療を受ける人を対象に助成を行っているほか、不妊症に悩んでいる皆さんの相談を受け付けています。詳しくはお問い合わせください。

### 不妊治療費の助成

#### 伊勢崎市

##### 一般不妊治療費助成事業

この事業の助成金の交付は1年度につき1回で、同一夫婦について通算2回を限度とします。助成対象に要件がありますので、詳しくはお問い合わせください。

**対象となる治療法** 特定不妊治療(体外受精・顕微授精)を除く一般不妊治療

**助成額** 不妊治療に要した医療費の自己負担額の2分の1(上限5万円)

**問い合わせ** 各保健センター(右ページ参照)

#### 群馬県

##### 不妊に悩む人への特定治療支援事業

この事業の助成金の交付は1年度目は年3回、2年度目以降は年2回までを限度とし、通算5年、通算10回を超えない範囲で行います。助成対象に要件がありますので、詳しくはお問い合わせください。

**対象となる治療法** 体外受精または顕微授精

**助成額** 1回の治療につき上限15万円

**問い合わせ** 伊勢崎保健福祉事務所(下植木町、☎25-5066)

### 不妊症の相談

不妊症に関する不安や悩みは、産婦人科の専門医や次の窓口にご相談してください。市の各保健センターでも相談を受け付けています。

#### 群馬県 不妊専門相談センター

妊娠や不妊症、不育症などに関する疑問や、不妊にまつわるさまざまな悩みに、専門的な知識を持つ女性医師が個別面接相談で答えます。相談は予約制です。

※土・日・祝日、年末年始は除きます

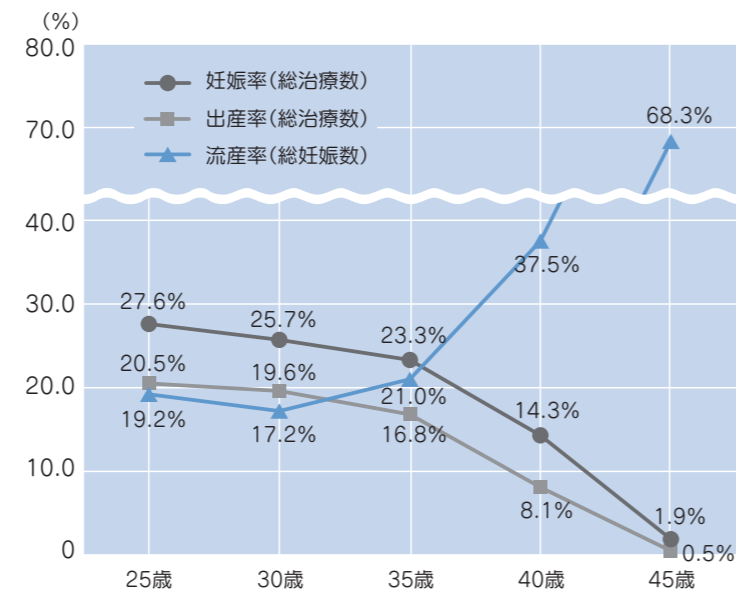
**時間** 午前9時～午後4時

**会場** 群馬県健康づくり財団(前橋市)

**相談料** 無料

**予約専用ダイヤル** 027-269-9966

表 日本産科婦人科学会 体外受精・顕微授精などの成績(2009年)



妊娠できる確率、出産できる確率は年齢とともに下がる傾向にある一方で、流産の確率は年齢とともに上がる傾向があります。

(日本産科婦人科学会ホームページ公開情報から抜粋)

なります。また、高齢出産は高血圧や糖尿病などの内科疾患や子宮筋腫などが増えるので注意が必要です。さらに、体外受精で出産できる確率は35歳で16・8%、40歳で8・1%、45歳で0・5%と、年齢が上がるにつれ下がります(上表)。体外受精をはじめ、不妊治療には大変な努力、時間、お金も必要とします。子どもを望んでいる夫婦は妊娠を先延ばしにせず、早いうちに計画を立てて産んでほしいと思います。

### 女性も男性も健康を保ちましょう

将来子どもが欲しいと思っている人は、性別にかかわらず健康な体を保つことが大切です。十分な睡眠をとり、適度な運動をして、バランスのよい食事を心掛け、ストレスをためないようにしましょう。たばこは女性も男性もやめてください。女性がたばこを吸えば妊娠しづらくなる事はもちろん、低体重児や胎児の突然死のリスクが増大することが分かっています。不特定多数の人と性的接触を持つのも、子宮頸がんの原因となるHPV感染や性感染症にかかる機会が増大することから、好ましくありません。性感染症のクラミジアにかかって症状が進行すると、癒着が生じ不妊や子宮外妊娠が起こりやすくなり、自然な妊娠ができなくなる場合があります。

す。自覚症状もほとんどありませんので、注意が必要です。女性にとっては、基礎体温を毎朝記録して自分の体を知ることが大切です。基礎体温を記録しておけば、妊娠するための女性ホルモンを分泌する器官が十分に働いているかどうか分かります。また、おなかの痛み、おりものが多い、かゆみがある、不正出血がある、生理不順など体の不調を感じたら、すぐに産婦人科に相談して不調の原因を調べてください。婦人科の検診を年に一度は受け、性感染症や子宮内膜症、子宮筋腫、子宮頸がんなどにかかっているかチェックすることも忘れないでほしいと思います。



## 教えて不妊症のこと

# 不妊症を正しく理解しましょう

子どもが欲しいのに、できないなあと思ったら不妊症かもしれません。現在、不妊症の検査や治療を受けたことのある夫婦は6組に1組いるといわれています。結婚や妊娠・出産の時期、子どもは何人欲しいかなど、人それぞれに違う人生の計画。その夢をかなえるために、知っておいてほしいことがあります。

一般的な不妊症について、産婦人科医師の福井正さんに聞きました。

### 不妊症かなと思ったらすぐに専門医に相談を

普通に性生活があるにもかかわらず、2年経過しても妊娠しない状態を「不妊症」といいます。不妊症の原因はさまざま、男性・女性のどちらかに原因がある場合と両者にある場合、原因がはっきりしない場合があります。

不妊症の正確な診断に必要な検査を一通り行うだけでも、2カ月から3カ月は必要です。妊娠できないことに悩んでいる夫婦は早めに産婦人科で相談してください。原因が分かれば、それに合わせて適切な治療を行うことができます。

### 妊娠・出産にも適齢期があります

妊娠・出産に適した女性の年齢は、20歳代から30歳代前半です。最近、芸能人の高齢出産などが話題に上がり、高齢でも出産できると考えている人もたくさんいると思います。しかし、高齢出産に危険性があることは誰でも耳にしたことがあるでしょう。

女性は35歳を過ぎると卵子の老化が始まり卵巣の機能が悪くなっていきます。排卵しにくくなり、健康な卵子が少なくなるので、妊娠が難しく

プライベートなことなので、積極的に治療を受ける気持ちになれないことも理解できませんが、不妊治療は夫婦で協力して取り組むことが大切です。



## インタビュー

フクイ産婦人科クリニック(下植木町)  
院長 福井 正さん

子どもを持ちたいと考えている人は、早めに計画を立てましょう

- 問い合わせ**
- 健康づくり課 (☎27-2746)
  - 健康管理センター (☎23-6675)
  - 赤堀保健福祉センター (☎20-2210)
  - あずま保健センター (☎62-9918)
  - 境保健センター (☎74-1363)

公設民営のクラブ

対象区域	クラブ名	所在地
南小学校	南小学校	上泉町(☎25-0440)
殖蓮小学校	殖蓮小学校	上植木本町(☎22-1665)
宮郷第二小学校	宮郷第二小学校	連取町(☎24-8089)

民設民営のクラブ

対象区域	クラブ名	所在地
北小学校	北	曲輪町(☎22-3998)
	こどもいらんど	曲輪町(☎22-1169)
北第二小学校	ひまわり	柳原町(☎21-7380)
南小学校	やさか	八坂町(☎23-0416)
殖蓮小学校	さくらんぼ	上植木本町(☎26-6266)
	赤城	上諏訪町(☎25-7303)
殖蓮第二小学校	HOP	昭和町(☎090-7230-2279)
殖蓮第二小学校	あおぞら	日乃出町(☎21-0521)
茂呂小学校	もろ	茂呂町二丁目(☎22-0635)
三郷小学校	トトロの家	波志江町(☎23-2997)
	アルパ	波志江町(☎26-9288)
宮郷小学校	ハローキャンパス	田中島町(☎24-1761)
宮郷第二小学校	みらい	連取町(☎21-5500)
	わかば	連取町(☎24-0010)
	なのはな	連取町(☎26-8652)
名和小学校	どんぐり(名和教室)	堀口町(☎32-1400)
豊受小学校	ゆたか	馬見塚町(☎32-3691)
	ポプラ	馬見塚町(☎32-2440)
広瀬小学校	あすなろ館	山王町(☎26-6501)
	あすなろ館第2	新栄町(☎26-4115)
	ひろせこどもの家	戸谷塚町(☎32-1400)
坂東小学校	どんぐり(坂東教室)	戸谷塚町(☎32-1400)
あずま南小学校	よつば	東小保方町(☎62-7777)
境小学校	すぎな教室	境(☎74-5523)
	第2すぎな教室	境(☎74-1084)
境采女小学校	うねめ教室	境下瀧名(☎76-4141)
境剛志小学校	ひまわり教室	境下武士(☎74-5841)
	くるみ	境上武士(☎61-8449)
境東小学校	たけのこ教室	境米岡(☎74-5599)

会場一覧

中学校区	会場	式典開始時間
第一中学校	市役所東館5階第1会議室	午前10時30分
第二中学校	市民プラザ	午後2時
第三中学校	文化会館	午後2時
第四中学校	市民プラザ	午前10時30分
殖蓮中学校	文化会館	午前10時30分
宮郷中学校	市役所東館5階第1会議室	午後2時
赤堀中学校	赤堀芸術文化プラザ	午後2時
あずま中学校	あずまホール	午後2時
境南中学校	境総合文化センター(大ホール)	午後2時
境北中学校	境総合文化センター(小ホール)	午前10時30分
境西中学校	境総合文化センター(小ホール)	午後2時
特別支援学校	ふくしプラザ	午後2時

放課後児童クラブ 平成25年度入所児童を募集します

放課後児童クラブは、放課後に帰宅しても、仕事などで保護者のいない家庭の児童を預かる施設です。月曜日から金曜日までは放課後から午後7時ごろまで、土曜日や夏休み・冬休みなど学校の長期休業期間は午前から預かります。利用時間や利用料はクラブによって異なります。

問い合わせ 児童家庭課(☎2750)

申し込み

●公設民営のクラブ  
申込書に必要事項を記入の上、直接児童家庭課に申し込んでください。

※申込書は児童家庭課および各クラブにあります  
期間 12月3日(月)から14日(金)まで  
※土・日曜日は除きます  
時間 午前8時30分～午後5時

●民設民営のクラブ  
申し込み方法は各クラブに問い合わせてください。  
※赤堀地区・東地区の児童館の放課後児童クラブの申し込みは、本紙12月16日号に掲載

1月13日(日)成人式を開催します

平成25年の成人式は1月13日(日)に開催します。大人への一歩を踏み出す成人式を懐かしい仲間と一緒に迎えましょう。

問い合わせ 市民活動課(☎203367)

期日 平成25年1月13日(日)  
会場・時間 左表のとおり  
※式典開始時間の45分前から受け付けを開始します  
対象 平成4年4月2日から平成5年4月1日までに生まれた人  
12月1日現在、本市に住民登録している対象者には、成人式の案内状を12月上旬に郵送します。就職や進学などで市外へ転出している新成人で、  
本市での成人式に出席を希望する場合は、12月20日(木)までに市民活動課に連絡してください。  
式典は出身の中学校区に関係なく、希望する会場に参加できます。殖蓮中学校区の式典では、手話通訳・要約筆記があります。ふくしプラザには、身体の不自由な人のための控室を用意します。  
ご家族の皆さんも入場できます。ぜひご来場ください。

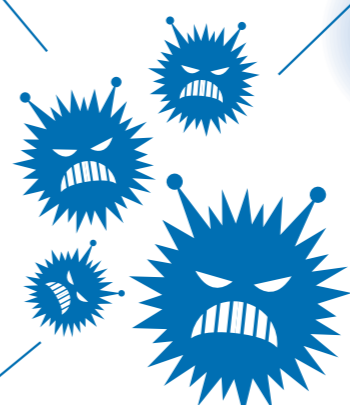
RSウイルスのことをよく知ろう!

●風邪の一種

RSウイルス感染症はインフルエンザと並んで、毎年冬に流行する代表的な風邪(呼吸器感染症)の一つです。非常に感染力が強いので注意が必要です。

■症状も風邪に似ている

感染から症状が現れるまでの潜伏期間は2～8日間です。発熱・鼻水・せきなど風邪の症状が現れます。赤ちゃんや心臓・肺などに疾患を持つ子どもが感染すると、気管支炎や肺炎を起こして重症化することもあります。



■感染経路

- 飛まつ感染=せきやくしゃみでウイルスが飛び、吸い込むと感染します
- 接触感染=手や指などを介して、ウイルスが口や目に接触すると感染します

■子どもに次のような症状が見られたら注意

- RSウイルス感染症かもしれません。早めに医療機関を受診しましょう
- 高熱が続く
  - たんがつまる
  - ぜいぜいするせきが続く
  - 呼吸が浅く、速い
  - ぐったりしている

RSウイルス すぐできる 予防法

手洗い・うがい



マスク



RSウイルスの予防に特別なことは必要ありません。手洗い・うがいをしっかりと、マスクを着けるようにしましょう。

そのほかの予防のポイント

- 大人はRSウイルスに感染しても軽い風邪程度の症状で済むことが多く、気付かないうちに子どもにうつしてしまうこともあるので注意しましょう
- ウイルスに感染した後、症状が現れる前や症状が消えてから1週間程度は、周囲に感染することがありますので、注意が必要です
- 流行期には、子どもを人混みへ連れて行くのは控えましょう

ふるさと寄附金にご協力いただいた皆さん(順不同)

生き生き元気な健康づくりの分野
●増田明さん 10万円
自然環境保全・省エネ推進の分野
●匿名 1,550円
頼んだぞ!市長おまかせ分野
●長沢純50周年実行委員会、(株)昭和・昭栄会 43万8,039円
●匿名 1万円 ●匿名 50円 ●匿名 5,000円

伊勢崎市ふるさと寄附金にご協力ありがとうございました  
本市を応援してくださる皆さんから、平成24年2月から9月までに、左表のとおり各分野へふるさと寄附金をいただきました。ありがとうございました。  
合計金額 55万4639円  
問い合わせ 企画調整課(☎2707)



問い合わせ 健康づくり課(☎2746)

RSウイルス流行中 手洗い・うがい・マスクをしよう

冬になると、風邪(呼吸器感染症)が増えてきます。インフルエンザやRSウイルス感染症、マイコプラズマ肺炎は代表的な呼吸器感染症です。本年は全国的にRSウイルス感染症の患者数が急増しています。手洗い・うがいやマスクの着用を徹底して、RSウイルスへの感染を予防しましょう。

# 図書館インフォメーション <http://www.library.isesaki.gunma.jp>

## 伊勢崎市図書館 ☎23-2346

**12月・年末年始の休館日** 水曜日・24日(月)・29日(土)から平成25年1月3日(木)まで

■としょかんこども会  
「だるまちゃんがころんだ」による絵本や紙芝居の読み聞かせ

期日 11月24日(土)  
時間 午後2時30分開場

■いせさき能「井筒」事前学習会  
期日 12月2日(日)

時間 午後2時開始  
内容 「井筒」の講演・能面装束などの展示

■クリスマス小物とミニ絵本作り  
期日 12月8日(土)

時間 午前9時30分～11時30分

対象 市内の小学生  
※小学2年生以下は保護者の付き添いが必要です

定員 15人(先着順)  
申し込み 11月24日(土)から直接または電話で伊勢崎市図書館へ

■としょかんこども会  
「だるまちゃんがころんだ」による絵本や紙芝居の読み聞かせ

期日 12月15日(土)

時間 午後2時30分開場

## 赤堀図書館 ☎63-1200

**12月・年末年始の休館日** 4日(火)・18日(火)・28日(金)から平成25年1月3日(木)まで

■赤堀図書館クリスマス会

期日 12月15日(土)  
時間 午後3時開始  
会場 赤堀芸術文化プラザ  
内容 クリスマスに関する紙芝居や絵本の読み聞かせなど

## あずま図書館 ☎62-9988

**12月・年末年始の休館日** 月曜日・21日(金)・29日(土)から平成25年1月3日(木)まで

■おはなしタイム  
「しろつめ草の会」による読み聞かせとクリスマス飾り作り

期日 12月1日(土)  
時間 午後2時30分開場

■名作映画会  
「モンパルナスの灯」

期日 12月12日(水)  
時間 午後1時30分開場

■「やまねこ座」による人形劇  
「あずきんちゃん」ほか

期日 12月16日(日)  
時間 午後1時30分開場

## 境図書館 ☎74-0209

**12月・年末年始の休館日** 月曜日・21日(金)・29日(土)から平成25年1月3日(木)まで

■「たんぼぼの会」による読み聞かせクリスマス・スペシャル

期日 12月8日(土)  
時間 午前11時開始

会場 境編の館  
※プレゼントがあります(先着20人)



■名作映画会  
「幸せのちから」

期日 12月9日(日)  
時間 午後2時開始

■親子映画会  
「101匹わんちゃんⅡ～パッチのはじめての冒険～」

期日 12月22日(土)  
時間 午後2時開始

## 市民プラザ図書館 ☎32-9488

**12月・年末年始の休館日** 11日(火)・25日(火)・29日(土)から平成25年1月3日(木)まで

### 予防接種が変わりました

#### 4種混合ワクチン接種 定期接種を開始

11月から4種混合ワクチン(ジフテリア・百日せき・破傷風・ポリオ)の定期接種が始まりました。市内の契約医療機関で接種を受けることができます。接種回数は4回です。接種に掛かる費用は全額公費負担のため、自己負担はありません。

対象 市内に在住で、今までにDPTワクチン(ジフテリア・百日せき・破傷風)とポリオワクチンのどちらも接種したことがない、3カ月以上7歳6カ月未満の子ども  
※本年8月以降に生まれた子どもには予診票を送付しました。7月以前に生まれた子どもで、4種混合ワクチンの接種を希望する場合は、各保健センターに連絡してください

不活化ポリオワクチン 4回目も定期接種の対象に

これまで、不活化ポリオワクチンの4回目の追加接種は定期接種の対象外でしたが、臨床試験の結果、有効性と安全性が確認され、定期接種の対象となりました。3回目の接種終了後、6カ月以上の間隔をあけて、市内の契約医療機関で4回目の不活化ポリオワクチンの接種を受けてください。接種に掛かる費用は全額公費負担のため、自己負担はありません。

予診票が必要な人は、各保健センターに連絡してください。予診票は市内の契約医療機関にもあります。

※不活化ポリオワクチンの受け方については、本紙8月16日号でお知らせしています

いづれも  
問い合わせ  
健康づくり課 ☎27-2746  
健康管理センター ☎23-675  
赤堀保健福祉センター ☎22-1022  
あずま保健センター ☎62-9918  
境保健センター ☎74-1363



## 市民スポーツの日 施設の無料開放

毎月第1日曜日は、市民スポーツの日です。運動施設を無料で開放しますので、ぜひ利用してください。

期日 12月2日(日)

※天候などの理由で中止する場合があります

時間 午前9時～午後5時

※華蔵寺公園運動施設は伊勢崎シティマラソン開催のため、午後2時・3時30分の2回(各1時間30分)

会場・種目 下表のとおり

対象 市内に在住または在勤・在学の人

※小学生以下は保護者と一緒に利用してください

申し込み 当日直接会場へ

問い合わせ 各運動施設管理事務所

会場・種目

- 華蔵寺公園運動施設管理事務所 ☎23-7015  
第二市民体育館＝バドミントン・卓球  
市庭球場＝テニス・ソフトテニス
- あずま運動施設管理事務所 ☎62-7271  
あずま総合運動公園テニスコート＝テニス・ソフトテニス

## 放射線量 10月の測定結果(一部抜粋)

市内の定点測定地点では、測定値が除染の要件(毎時0.23マイクロシーベルト)を超えた場所はありませんでした。

問い合わせ 環境保全課 ☎27-2733

測定場所	測定日	測定値(単位:マイクロシーベルト/時)		
		地表	50cm	1m
市役所	2日(火)	0.076	0.065	0.071
	16日(火)	0.070	0.063	0.066
宮郷公民館	2日(火)	0.071	0.065	0.068
	16日(火)	0.071	0.068	0.061
三郷公民館	2日(火)	0.092	0.078	0.068
	16日(火)	0.084	0.074	0.074
赤堀支所	2日(火)	0.087	0.082	0.081
	16日(火)	0.087	0.087	0.079
あずま支所	2日(火)	0.074	0.068	0.066
	16日(火)	0.072	0.069	0.066
境采女公民館	2日(火)	0.058	0.063	0.058
	16日(火)	0.059	0.063	0.065
境支所	2日(火)	0.060	0.058	0.053
	16日(火)	0.068	0.058	0.055
豊受公民館	2日(火)	0.083	0.075	0.069
	16日(火)	0.068	0.066	0.067
名和公民館	2日(火)	0.087	0.082	0.077
	16日(火)	0.089	0.081	0.080
プリティータウンの丘磯沼荘	2日(火)	0.094	0.084	0.080
	16日(火)	0.097	0.077	0.081
香林町一丁目公民館	3日(水)	0.089	0.083	0.077
	17日(水)	0.093	0.083	0.078
香林町二丁目会議所	3日(水)	0.064	0.069	0.063
	17日(水)	0.068	0.075	0.067
野町区公民館	3日(水)	0.092	0.080	0.084
	17日(水)	0.086	0.083	0.083
磯住民センター	3日(水)	0.082	0.084	0.083
	17日(水)	0.080	0.084	0.073
西野住民センター	3日(水)	0.076	0.062	0.060
	17日(水)	0.064	0.064	0.070

※測定値については、簡易測定のため参考値です

## まゆドーム 子供のもり公園伊勢崎 ☎31-3778 <http://www.mayu-dome.jp>

体験学習名	期日・時間	対象	定員(先着順)	内容	参加料	申し込み
もちつき体験	12月2日(日) 午前10時30分	4歳から中学生 までとその保護者	30人	臼ときねを使って餅つきをし、できた餅を試食します	無料	11月25日(日) 午前9時30分から
クリスマス キャンドル作り	12月9日(日) 午後1時30分	4歳から中学生	15人	廃油に凝固剤を入れたものに色や香りを付け、クリスマスキャンドルを作ります	無料	
クリスマス コンサート	12月16日(日) 午後1時30分	誰でも参加できます	なし	クリスマスの音楽を中心に、体で表現するリトミックを取り入れたふれあいコンサートです	無料	当日直接会場へ
家族でお正月飾り 作り	12月23日(祝) 午後1時30分	4歳から中学生 までとその保護者	10組	昔の風習を学び、稲わらを使ったしめ縄飾りを家族で作ります	1組 100円	11月25日(日) 午前9時30分から

小学3年生以下は保護者の付き添いが必要です

11月の休館日…火曜日・26日(月) 12月・年末年始の休館日…火曜日・26日(水)・29日(土)から平成25年1月4日(金)まで

小泉コスモスまつり  
秋風に揺れる満開のコスモス



満開のコスモスに囲まれて



一面に広がるコスモス畑



ポニーの乗馬体験

10月20日・21日、小泉稲荷大鳥居周辺のコスモス畑で「小泉コスモスまつり」が開催されました。満開のコスモスの中、野だてやミニSL乗車体験などさまざまなイベントが行われました。ポニーの乗馬体験では、たてがみにコスモスを飾ってポニーがおめかし。子どもたちはポニーの背に揺られながら、秋の風景を楽しんでいました。まつりの当日はコスモスが摘み放題とあって、両手いっぱいコスモスを抱えて、笑顔で帰る人たちの姿が見られました。

市民緑花フェア・環境フェスティバル・健康まつり など  
秋晴れの中 さまざまなイベントを楽しみました



ノルディックウォーキング



こまくさ保育園の子どもたちの元気な和太鼓演奏



リサイクル自転車のオークション



ピエロの楽しい大道芸

晴天に恵まれた10月14日、いせさき市民のもり公園で「市民緑花フェア」「環境フェスティバル」「健康まつり」と伊勢崎商工会議所青年部による「いせさきもんじゃとご当地B級グルメフェスタ」が同日開催され、多くの来場者でにぎわいました。

特設ステージでは保育園児による和太鼓演奏をはじめ、自転車オークションや大道芸ショー、バンド演奏などの催しが行われました。会場には参加団体の環境啓発活動やガーデニング教室、がん予防、健康チェックなどさまざまなブースが並び、訪れた人たちは、展示パネルを熱心に見たり、木工工作や蒔玉細工などに取り組んだりしていました。

秋季消防点検  
火災への初動態勢を確認



境方面隊第4分団によるポンプ操法訓練

10月21日、市消防団と女性防火クラブが参加した「秋季消防点検」が八斗島ちびっこ広場で実施されました。火災の発生しやすい時季に備え、五十嵐市長から消防団車両積載の機械器具や、初期消火訓練、ポンプ操法訓練などの点検を受けました。訓練は機敏で規律正しい動きで行われ、日頃の練習の成果が披露されました。

こころの健康づくり講演会  
苦しかったうつ病体験



自身のうつ病体験を話す小山明子さん

10月21日、境総合文化センターで「こころの健康づくり講演会」が行われました。第一部では近親者の自殺を経験した遺族が、かけがえのない命の大切さを訴えました。第二部では女優の小山明子さんが講演を行い、夫で映画監督の大島渚さんの介護疲れからうつ病に苦しんだという話に、来場者は熱心に耳を傾けていました。

光のページェント いせさき燈華会  
灯籠やろうそくの明かりが照らし出す いせさきの街



ユニークなカボチャのランタン



伊勢崎銘仙の展示



ろうそくの揺らめく明かりにうっとり

10月20日・21日、いせさき明治館周辺および赤石学舎広場で行われた「いせさき燈華会」。集まった子どもたちやボランティアの皆さんの手によって、約3,000個の灯籠やろうそくに火がともされ、温かい光が辺りを照らしました。いせさき明治館で伊勢崎銘仙が展示されたほか、赤石楽舎で群馬交響楽団メンバーによる弦楽四重奏のコンサートが開かれるなど、訪れた人たちは、いつもとは違った街の雰囲気を楽しみました。



街は優しい光に包まれました

# 情報掲示板

- 伊勢崎市役所 ☎0270-24-5111
- 赤堀支所 ☎0270-62-1151
- あずま支所 ☎0270-62-1311
- 境支所 ☎0270-74-1111

開庁時間 午前8時30分～午後5時15分

- 火災情報案内(24時間) ☎0180-99-2999
- 救急テレホンサービス(24時間) ☎0270-23-1299

## お知らせ

### 民生委員・児童委員が 代わりました

社会福祉課(☎27-2748) 三和町書上区の民生委員・児童委員が、板垣照男さんに代わりました。

### 伊勢崎都市計画公園(変更)の決定

都市計画課(☎27-2766) 伊勢崎都市計画公園の変更案が10月31日付けで都市計画決定されました。関係図書は都市計画課で縦覧できます。  
変更内容 平塚公園の区域を変更

### 平成24年分青色決算説明会

市民税課(☎27-2717) 青色決算書の作成方法や作成に当たっての注意点などについて、次のおり説明会を開催します。

### 【事業・不動産所得】

期日 12月3日(月)  
時間 午後1時30分～3時30分  
会場 伊勢崎商工会議所(昭和町)

### 【農業所得】

期日 12月5日(水)  
文化観光課(☎27-2758)  
期日 11月24日(土)・25日(日)  
時間 午前9時～午後4時  
会場 北公民館  
入場料 無料  
問い合わせ 伊勢崎市蘭恵愛好会(☎24-0902・吉沢)

## 生涯学習大会

期日 12月15日(土)  
時間 午前10時～午後2時30分  
会場 境総合文化センター  
内容 各地区の生涯学習の成果発表、生涯学習支援ボランティアまなびい先生の発表、まなびい先生の紹介と作品の展示、読書の街いせさき啓発展示など  
入場料 無料  
問い合わせ 生涯学習課(☎27-2794)

## 人権啓発パネル展

12月4日(火)から10日(月)までは、人権週間です。人権週間に合わせてパネル展を開催します。人権とは何か、人権の尊重とはどういうことか、あらためて考えてみましょう。  
期間 12月4日(火)から10日(月)まで  
会場 市役所東館1階市民ホール  
内容 人権啓発パネル・中学生人権作文優秀作品・小中学生人権啓発ポスター優秀作品の展示  
問い合わせ 人権課(☎27-2730)

## はっらっ健康教室(運動教室)

12月のテーマ  
「冬本番に備え 外での運動習慣を!!」

冬は、低い気温から体を守るために体温を保持しようとして基礎代謝が高まります。さらに、体を動かせば体の中からぽかぽか。寒い季節こそさっそうと外で運動してみませんか。

期日 12月9日(日)  
※雨天の場合は中止  
時間 午前9時30分～11時  
対象 健康づくりに関心があり、運動制限のない人  
用意する物 タオル・飲み物  
※運動しやすい服装で参加してください  
申し込み 当日直接会場へ  
問い合わせ 健康管理センター(☎23-6675)

6会場で同時開催

- 西部公園
- 粕川公園
- いせさき市民のもり公園
- 赤堀コミュニティひろば
- 固定公園
- 境ふれあいパーク

※どの会場でも参加できます  
※内容はどの会場も同じです

## 催し

時間 午後1時30分～3時30分  
会場 J A佐波伊勢崎本店(連取町)  
問い合わせ 伊勢崎税務署 鹿島町、☎(25)4045

### 幼・小・中・特別支援学校 美術展

学校教育課(☎27-2789)  
期間 12月1日(土)から3日(月)まで  
時間 午前9時～午後4時30分  
会場 文化会館  
内容 子どもたちが一生懸命に制作した絵画・工作を展示します

### いせさき工業製品等展示会と いせさきものづくりネット IT活用セミナー

企業誘致課(☎27-2756) 市内で製造された製品など(Made in いせさき)をPRする展示会と、いせさきものづくりネットを通じてIT活用支援のためのセミナーを開催します。

### 【農業所得】

期日 12月8日(土)  
親交を深めます  
参加料 200円(保険料など)  
申し込み 12月2日(日)午前9時から電話で青少年育成センター(☎23-5800)へ

### まなびい先生自主企画事業 ジョイナスコンサート

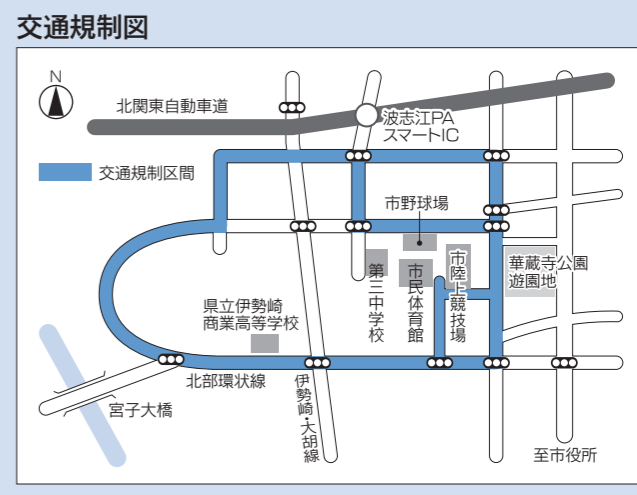
生涯学習課(☎27-2794)  
期日 12月8日(土)  
時間 午後6時30分開演  
会場 北小学校・赤石楽舎  
内容 フォークソング・歌謡曲・唱歌などをみんなで歌います  
参加料 100円(資料代など)  
定員 70人(先着順)  
申し込み 当日直接会場へ

### レクリエーション大会 生涯学習課(☎27-2794)

期日 平成25年1月13日(日)  
時間 午前9時30分～正午  
会場 青少年育成センター  
対象 小学生以上の人  
定員 30人(先着順)  
内容 野外ゲームで友達との

## 伊勢崎シティマラソン開催に伴い 交通規制を行います

期日 12月2日(日)  
交通規制時間 午前9時20分～午後0時30分  
問い合わせ スポーツ振興課(☎27-2747)



時間 展示会Ⅱ午前10時～午後4時30分  
●IT活用セミナーⅡ午後1時～3時  
会場 スマック伊勢崎(西小保方町)  
入場料 無料

### いきいきサロン

地域包括支援センター(☎27-2745)  
運動やおしゃべりができるシニアのための楽しい交流の場です。  
期日 11月29日(木)  
時間 午後2時～3時30分

### 殖蓮公民館 サークル発表会

殖蓮公民館(☎26-4560)  
期日 12月8日(土)  
時間 午前9時30分開演  
会場 文化会館  
内容 歌や踊り、楽器演奏など、サークル活動の成果を発表します  
入場料 無料

### もつすく冬休みおはなしの会

茂呂公民館(☎25-2671)  
期日 12月8日(土)  
時間 午前11時～正午  
会場 茂呂公民館  
対象 市内の小中学生以下の子ども  
内容 絵本や紙芝居の読み聞かせ、簡単な工作、大型紙芝居など  
参加料 無料  
申し込み 当日直接会場へ

### 相川考古館特別展示 灯火具の魅力

1000年のロマン(☎63-3636)  
期間 12月1日(土)から16日(日)まで  
※月曜日は休館です  
時間 午前9時30分～午後4時30分  
※8日・15日は午後4時30分以降、灯火具に明かりを入れ、午後8時まで延長します  
会場 相川考古館(三光町)  
内容 さまざまな灯火具を展示します  
入場料 500円  
※小・中学生は200円  
【関連講座】  
期日 12月16日(日)  
時間 午後1時30分開演  
演題 和のあかりの歴史

### 洋舞フェスティバル2012

文化観光課(☎27-2758)  
期日 12月2日(日)  
時間 午前10時～午後4時  
会場 境総合文化センター  
内容 文化協会洋舞部門の会員がフラダンス、フォークダンス、社交ダンス、レクダンスなどさまざまな踊りを披露します  
入場料 無料

### 陸上自衛隊高等学校 生徒募集

市民課(☎27-2727)  
期日 1次試験Ⅱ平成25年1月19日(土)・2次試験Ⅱ平成25年2月2日(土)  
対象 日本国籍を有し、平成8年4月2日から平成10年4月1日までに生まれた、中学校などを卒業(見込み)の男子  
申し込み・問い合わせ 平成25年1月7日(月)までに自衛隊群馬地方協力本部前橋募集案内所(☎027-1233-8960)

### 募集

講師 指出朋一さん(あかりの資料館館長)  
参加料 500円(資料代など)  
申し込み 当日直接会場へ

## 休日の漏水などの連絡先

竜宮浄水場(☎24-1760)または  
下記の水道指定工事店へ連絡してく  
ださい。

- 12月 1日(土) 中西工業 ☎25-5900
- 12月 2日(日) 丸雄技研 ☎23-4645
- 12月 8日(土) 高岸設備工業 ☎25-7278

次の地域の連絡先は、以下のとおりです。

- 境島村の利根川右岸地域(本庄市給水区域)  
=本庄市水道課(☎0495-22-2151)
- 境平塚の利根川右岸地域(深谷市給水区域)  
=深谷市水道工務課(☎048-574-6661)

- 12月 9日(日) 福田設備工業 ☎26-0665
- 12月15日(土) 須田設備工業 ☎62-2349

- 12月13日(木) 伊勢崎保健  
福祉事務所(下植木町、☎25  
5066)
- 12月25日(火) 赤堀保健福  
祉センター

### 保健

- 健康づくり課(☎2746)
- 健康管理センター(☎236675)
- 赤堀保健福祉センター(☎202210)
- あずま保健センター(☎629918)
- 境保健センター(☎741363)

- 12月6日(木) 健康管理セ  
ンター
- 12月13日(木) 伊勢崎保健  
福祉事務所(下植木町、☎25  
5066)
- 12月25日(火) 赤堀保健福  
祉センター

### 子育て

- 12月13日(木) 境児童館どんぐり
- 12月21日(金) 伊勢崎保健福祉事務所(☎255066)

## 12月日曜日・祝日の当番医

内科・外科・耳鼻咽喉科(午前中)・眼科(午前中)  
時間 午前8時30分～翌日の午前8時30分  
当番医 伊勢崎佐波医師会病院(下植木町、☎24-0111)  
※耳鼻咽喉科・眼科の受付時間は午前8時30分～11時30分

小児科  
時間・当番医  
●午前8時30分～午後5時=伊勢崎佐波医師会病院(☎24-0111)  
●午後5時～翌日の午前8時30分=伊勢崎市民病院(☎25-5022)  
※午後5時から10時までは専門医ではない場合がありますが、主に小児科系の医師が対応します。午後10時以降は、当直医が対応します

※月曜日から土曜日までの小児科夜間診療(午後8時～11時)は、伊勢崎佐波医師会病院(☎24-0111)  
※休日・夜間に診療している病院を消防本部救急テレホンサービス(☎23-1299)で案内しています  
※子どもの救急相談(☎8000)では、病院のかかり方や家庭での対処方法について相談に応じています。IP電話、ダイヤル回線などを利用の人は携帯電話からかけてください

### 産婦人科

期日・当番医  
●12月2日(日)・16日(日)・24日(月)・30日(日)=伊勢崎佐波医師会病院(☎24-0111)  
●12月9日(日)・23日(祝)=伊勢崎市民病院(☎25-5022)

歯科  
受付時間 午前10時～午後2時30分  
当番医 伊勢崎歯科医師会休日歯科診療所(社会福祉会館内(上泉町)、☎23-2772)

- 12月 2日(日) = 萩原接骨院(☎25-2512)
- 12月 9日(日) = 伊沢鍼灸接骨院(☎64-1908)
- 12月16日(日) = 原田接骨院(☎24-6713)
- 12月16日(日) = 小暮接骨院(☎74-7002)
- 12月23日(祝) = むつみ接骨院(☎31-3944)
- 12月23日(祝) = 内山接骨院(☎65-2518)
- 12月24日(月) = 福田接骨院(☎24-8231)
- 12月24日(月) = なんの接骨院(☎50-1117)
- 12月24日(月) = てつじ接骨院(☎24-2440)
- 12月29日(土) = 糸井接骨院(☎62-0329)
- 12月29日(土) = 平田接骨院(☎32-0498)
- 12月30日(日) = 佐藤接骨院(☎62-5534)
- 12月30日(日) = 岡部接骨院(☎23-6780)
- 12月30日(日) = 関矢接骨院(☎62-2914)
- 12月31日(月) = 松島接骨院(☎25-0018)
- 12月31日(月) = 塩谷接骨院(☎76-4690)

### 自家消費する食品の放射性物質を検査しています

市では9月から、市民の皆さんが自家消費する食品の放射性物質検査を実施しています。これまでの検査では、国が定めた食品中の放射性物質の基準値(1kg当たり100ベクレル)を超えるものはありませんでした。検査結果は市ホームページに掲載しています。検査を希望する人は、直接環境保全課の窓口、または電話で予約をしてください。詳しくは問い合わせてください。

問い合わせ 環境保全課(☎27-2733)

### 伊勢崎オート

◆飯塚オート場外発売  
11/28・29・30

◆第21回日刊スポーツ杯争奪戦  
12/1・2・3・4

◆浜松オート場外発売  
12/5・6・7

### 健康自然食教室

～体に優しい麺を知ろう～

豊受公民館(☎320350)

期日 12月10日(月)

時間 午後1時30分～3時30分

会場 豊受公民館

対象 市内に在住の人

定員 20人(先着順)

内容 甘酒・塩こうじの作り方、野菜の塩こうじ漬の試食

参加料 500円(材料費)

申し込み 11月28日(水)午前9時から参加料を添えて豊受公民館へ

### 講座

#### 下植木ネギを知る料理教室

殖蓮公民館(☎264560)

期日 12月19日(水)

時間 午前9時30分～正午

会場 殖蓮公民館

対象 市内に在住または在勤・在学の人

定員 20人(先着順)

内容 下植木ネギの由来などについての講話と下植木ネギを使った調理実習

参加料 500円(材料費)

申し込み 12月10日(月)午前9時から参加料を添えて殖蓮公民館へ

### ベビーマッサージ

境児童館どんぐり(☎702415)

期日 12月13日(木)

時間 午前10時30分～11時30分

会場 境児童館どんぐり

対象 市内に在住の1歳未満の子どものとその保護者

※以前受講した人は除きます

定員 12組(抽選)

参加料 無料

申し込み 12月6日(木)午前10時から11時までに直接境児童館どんぐりへ

### 樹脂粘土で作るオリジナルアクセサリー教室

清掃リサイクルセンター21(☎323166)

期日 12月11日(火)

時間 午前10時～正午

会場 清掃リサイクルセンター

対象 市内に在住または在勤の人

定員 20人(先着順)

内容 使わなくなったポタンなどを使ったペンダントやブローチ作り

参加料 1300円(材料費)

申し込み 11月27日(火)午前9時から電話で清掃リサイクルセンター21へ

### 親子ベビーマッサージ教室

あずま公民館(☎620115)

期日 12月13日・20日・27日の木曜日(全3回)

時間 午前10時～正午

会場 あずま公民館

対象 市内に在住の2カ月以上8カ月未満の子どものとその母親

※以前受講した人は除きます

定員 15組(先着順)

内容 植物オイルを使ったマッサージや手遊び歌など

参加料 700円(教材費)

申し込み 11月29日(木)午前

### 各種がん検診など 自己負担金免除の申請 受診日当日でも申請できるようになりました

市・県民税が非課税世帯の70歳未満の人および生活保護世帯の70歳未満の人は、市の各種がん検診・骨粗しょう症検診・歯周疾患検診を無料で受診することができます。

これまで、受診の前日までに自己負担金免除の申請が必要でしたが、受診日当日でも、医療機関の窓口や集団検診の会場で申請できるようになりました。申請の際は、必ず印鑑または免許証などの本人確認ができるものをお持ちください。

ただし、受診日当日に申請し無料で各種検診を受診した後、自己負担金免除の対象でないことが分かった場合は、後日、検診費用を請求します。なるべく受診の前日までに、健康づくり課・各保健センターで自己負担金免除の申請をするようにしましょう。

問い合わせ 健康づくり課(☎27-2746)・各保健センター(13ページ参照)

### 正月飾り作り教室

あずま公民館(☎620115)

期日 12月14日(金)

時間 午前9時30分～11時30分

会場 あずま公民館

対象 市内に在住の人

定員 16人(先着順)

内容 来年のえと(巳)を取り入れた小物作り

参加料 1000円(材料費)

申し込み 11月26日(月)から参加料を添えてあずま公民館へ

# 広告のページ

## 12月の各種相談

東日本大震災 月～金曜日  
 避難者総合相談 時間 午前8時30分～午後5時15分  
 問い合わせ 総務部総務課 (☎27-2701)

※12月24日(月)・29日(土)から平成25年1月3日(木)まで各種相談は休みです

内容	期日	時間	会場	申し込み・問い合わせ
人権・法律・行政相談	7日(金)	午後2時～4時	市役所東館5階 第1会議室	11月30日(金)から電話で 人権課(☎27-2730)
	11日(火)		あずま支所3階 第1・第3会議室	12月4日(火)から電話で あずま支所庶務課(☎62-9904)
	18日(火)		境支所2階 第2・第3会議室	12月11日(火)から電話で 境支所庶務課(☎74-0084)
	21日(金)		市役所東館5階 第1会議室	12月14日(金)から電話で 人権課(☎27-2730)
	25日(火)		赤堀支所2階 第2・第3会議室	12月18日(火)から電話で 赤堀支所庶務課(☎62-9790)
消費生活相談	月～金曜日	午前9時～午後4時	消費生活センター	同左(☎20-7300)
児童家庭相談	月～金曜日	午前8時30分～午後5時15分	子育て相談センター	同左(☎22-1151)
	5日(水)	午前10時～午後1時	赤堀児童館	同左(☎63-1001)
	19日(水)		あやめ児童館	同左(☎62-9977)
	26日(水)		境児童センター	同左(☎70-6100)
母子(ひとり親)相談	月～金曜日	午前8時30分～午後5時15分	子育て相談センター	同左(☎27-2798)
教育相談	月～金曜日	午前9時～午後5時	教育研究所	同左(☎30-1234)
青少年相談	月～金曜日	午後1時～5時	青少年指導センター	同左(☎20-3369)
高齢者健康相談	13日(木)・27日(木)	午後1時30分～2時30分	ふくしプラザ	同左(☎26-7733)
おとしよりなんでも相談	木曜日	午前10時～午後3時	ふくしプラザ	同左(☎26-7733) ※電話相談は☎26-7744
年金相談	27日(木)	午前9時30分～午後4時	境支所住民福祉課	12月20日(木)から電話で 境支所住民福祉課(☎74-0237)
生活保護相談	月～金曜日	午前8時30分～午後5時15分	社会福祉課	同左(☎27-2749)
心配ごと相談	月曜日	午後1時～4時 ※受け付けは午後3時まで	社会福祉協議会	同左(☎25-4546)
	火曜日		社会福祉協議会 赤堀支所	同左(☎62-0066)
	水曜日		社会福祉協議会 あずま支所	同左(☎20-2666)
	金曜日		社会福祉協議会 境支所	同左(☎74-5294)
農地相談	水曜日	午前8時30分～午後4時	農業委員会事務局	同左(☎27-2782)
土・日曜日納税相談 ※市税の納付もできます	土・日曜日	午前9時～午後3時	市役所本館1階 3番窓口	納税課(☎27-2723) ※23日(祝)はスペイン語・ポルト ガル語の通訳がいます
外国人相談	月・水曜日	午後1時30分～4時30分	市役所東館2階 相談室2	国際課(☎27-2731)
	4日(火)・18日(火)		赤堀支所住民福祉課	同左(☎62-9794)
	13日(木)・27日(木)		あずま支所住民福祉課	同左(☎62-9908)
	7日(金)・21日(金)		境支所住民福祉課	同左(☎74-0237)

### 土・日曜日納税相談《スペイン語》

Lugar y consultas para los pagos Impuestos de ciudad  
 Dias : sabados y domingos  
 Horario : 9:00a.m. ~3:00p.m.  
 ※En el dia 23 de Diciembre tenemos un traductor de español y portugués.  
 Lugar : Municipalidad de Isesaki nuevo edificio principal 1er piso ventanilla 3 (Honkan)  
 Asuntos a tratar : Impuesto Municipal y Provincial, Impuestos sobre Inmuebles, Impuestos de Automovil, Impuestos del seguro de salud.  
 Informes : Dpto de pago de Impuestos (Nozei-ka)  
 ☎27-2723

### 外国人相談《スペイン語》

Servicio De Consultas Para Extranjeros  
 ●Sala de Consultas No.2 del 2do piso de la Cede Central de la Municipalidad edificio nuevo (Higashi Kan) =Departamento Internacional (☎27-2731)  
 Horario : lunes y miércoles de 1:30p.m. ~4:30p.m.  
 ※Excepto dias 24 y 31 de Diciembre (Lunes)  
 ●Dependencia de Akabori, Jumin-Fukushi-Ka(☎62-9794)  
 Horario : 4 y 18 de Diciembre (Martes), 1:30p.m. ~4:30p.m.  
 ●Dependencia de Azuma, Jumin-Fukushi-Ka(☎62-9908)  
 Horario : 13 y 27 de Diciembre (Jueves), 1:30p.m. ~4:30p.m.  
 ●Dependencia de Sakai, Jumin-Fukushi-Ka(☎74-0237)  
 Horario : 7 y 21 de Diciembre (Viernes), 1:30p.m. ~4:30p.m.