



新年を迎える 喜びを込めて

主な内容

- P2 新年のごあいさつ
- P3 いせさき初市
- P4 伊勢崎シティマラソン
- 別冊 伊勢崎市長選挙 伊勢崎市議会議員補欠選挙

表紙写真：しめ縄飾りづくり教室
12月8日、茂呂公民館で「しめ縄飾りづくり教室」が開催されました。稲わらをねじりながら締め上げる動作が難しいと話しつつ、きれいに仕上げている参加者の皆さん。手作りのしめ縄飾りで、新年を迎える準備を進めました。

広報 いせさき 2013.1.1 No.193

12月1日現在
人口 211,610人
世帯数 82,060戸

発行 伊勢崎市 0270-24-5111 FAX 0270-23-9800
〒372-8501 群馬県伊勢崎市今泉町二丁目410
編集 広報課 印刷 川島美術印刷株式会社 毎月1日・16日発行
http://www.city.ise-saki.lg.jp



健康レシピ 042

～食生活改善推進員のおすすめ～

Pick up
1人分
220kcal

1月は体の中から温めるメニュー
●カボチャのいとこ煮
●シウガご飯
●みそ汁

寒い冬を乗り切るために、シウガなど体を温める食材を使いましょう

白菜と豚肉の重ね煮
※ほかのメニューの材料と作り方は、市ホームページをご覧ください



材料(4人分)

白菜	700g (約7枚)	A	酒	大さじ2弱
マイタケ	130g		薄口しょうゆ	大さじ2と1/3
豚肩ロース肉	200g	B	みりん	大さじ1と2/3
だし汁	400cc		かたくり粉	大さじ2と2/3
シウガ	35g		水	大さじ2弱

作り方

- ① 鍋に湯を沸かし、白菜を1枚ずつ、茎、葉の順に沈め、しんなりとしたらざるにあげる。荒熱が取れたら絞って水気を切る。
- ② マイタケは小房に分け、白菜のゆで汁でさっとゆでて水気を切る。
- ③ 大きめの浅い平鍋に白菜の1/3量、豚肉の1/2量、マイタケの1/2量の順に平らに重ねる。同様に繰り返して、最後に残りの白菜を平らにのせる。
- ④ ③にだし汁を注いで強火で煮立て、Aの調味料を加えて中火から弱火で約20分煮る。崩さないように取り出して人数分に切り分けて器に盛る。
- ⑤ 残りの煮汁を煮立て、Bの水溶きかたくり粉を加えてとろみをつけて④にかける。シウガをすりおろし、天盛りにして添える。

Point

白菜は茎と葉の向きを交互にすることで、より平らに重ねることができます。



編集後記

先日もらった前橋市のまちあるきマップ。学生時代から上毛カルタに掲載しても良いのではと思っている「上泉伊勢守」の銅像が大きく掲載されていました。日本で一番剣術が強かったと言われていますが、地元での知名度が少ない人物が大きく取り上げられていてうれしかったです。

伊勢崎市にも実はいる、ゆかりのある有名人たち。「作家」「漫画家」「ミュージシャン」「サッカー日本代表」など、取材に行けたらいいなという願望を、新年の抱負として今年もがんばります。(か)



いぎき公民館 自慢のサークル紹介

第9回 三郷公民館

サークル名 写真倶楽部 ペーニャ

●活動状況は?
▶月1回程度

●活動場所は?
▶三郷公民館

●メンバーは?
▶40人

男性が多いと思われがちな写真サークルですが、女性がとても多く、個性豊かな男性たちを温かく包み込むような、和気あいあいとした雰囲気の中で活動をしています。デジタルカメラ講座やプリントに必要な知識を学ぶパソコン教室、撮影旅行などをしながら、昨年は第1回の写真展を行い、会員が前向きに取り組み、心一つにまとめることができました。ことしも写真展の開催を目指して楽しく充実した活動を行っていきます。

謹賀新年



1月11日(金)
いせさき

初市

新春恒例のいせさき初市を開催します。本町通りに福入りだるまを売る多くの露店が立ち並びほか、上州焼き饅祭をはじめとするさまざまなイベントが行われます。みこしの出初めや、商店会連合会による「いせさき百円商店街」も行われます。ぜひ、お出掛けください。



- 時間 正午～午後9時30分
※交通規制を行います
- 会場 本町通りほか
- 問い合わせ
文化観光課(☎27-2759)
伊勢崎商工会議所(☎24-2211)

猿回し
時間 午後2時～8時
※随時、行います
会場 カラクリ時計周辺

大串まんじゅう
直径約55センチの大きなまんじゅうを炭火で焼く「福饅神事」。年男・年女が願いを込めたまんじゅうに、ミスひまわりが豪快にみそだれを塗って焼きあげます。焼きあがったまんじゅうは、福分けとして見物客に振る舞われます。
時間 午後2時開始
会場 伊勢崎神社(本町)

あんこ入り焼きまんじゅう
焼き体験
時間 午後4時受付開始
会場 カラクリ時計周辺(本町)



上州焼き饅祭



福分け

和の共演「結」
津軽三味線・箏・尺八が織り成すハーモニー
はなわちえさん(津軽三味線)、柿木原こうさん(箏)、辻本好美さん(尺八)の3人による和楽器ユニット「結」が、民謡からポップスまで幅広い曲を演奏します。
時間 午後3時30分～4時30分
午後5時30分～6時30分
会場 いせさき明治館
入場料 無料



みやびやかな結の演奏



花嫁衣裳などを展示

昭和の花嫁御寮展
県内初の美容院として開業した村越美容院(本町)。明治時代から栄えた同店は、「村越で髪を結えば女が光る」と言われたほど、織物の街、伊勢崎の女性の憧れでした。現在はその役目を終え、昭和2年に建築された洋風建物は静かに姿を消そうとしています。店のにぎわいを知るであろう、当時の花嫁衣装や髪飾りなど、新春にふさわしい華やかな品々を展示します。ぜひ、ご覧ください。
期間 1月2日(水)から2月11日(祝)まで
※1月14日(祝)・2月11日(祝)を除く月・火曜日は休館です
時間 午前10時～午後5時
※1月11日(金)は午後8時まで
会場・問い合わせ いせさき明治館(☎40-600850)
入場料 無料



伊勢崎市長
五十嵐清隆

明けましておめでとうございます。
市民の皆さまには、健やかに新年をお迎えのことと、心からお喜び申し上げます。昨年、東日本大震災の影響や円高の長期化、欧州債務危機などにより先行きの見えない社会経済情勢が続く中、本市では、地域経済の活性化、福祉・地域医療の充実、安心・安全なまちに、教育・スポーツ・文化の振興、行財政改革の推進の五つの重点政策により、市民の暮らし最優先の思いやり行政を進めてまいりました。
混沌とした社会経済情勢において、本市の希望ある未来を着実に築いていくためには、市民の皆さまと共にこの厳しい状況を乗り越え、何よりも市民の皆さまが心一つにし、元気を出していくことが重要であると考えております。
これからも、「伊勢崎をもっと元気に！もっと豊かに！もっと安全に！」をまちづくりの基調とし、実効性の高い施策を積極的に推進してまいります。
市政への一層のご理解とご協力をお願い申し上げますとともに、本年が皆さまにとって輝かしい飛躍の年となりますようご祈念申し上げまして、新年のごあいさついたします。



介護予防フェスタ2012

介護予防について楽しく学びました



気軽にできるADL体操



車いす体験で操作方法を確認



体力測定をして健康管理に役立てよう

11月25日、市役所で「介護予防フェスタ2012」が開催されました。介護が必要な状態になることを防ぐために、生活習慣を見直すことの大切さを知ってもらおうと、パネル展示や各種体験コーナーなど、さまざまな催しが行われました。

訪れた人たちはスタンプラリーで会場を回りながら、健康チェックをしたりお年寄りの疑似体験をしたりしました。日常生活で使う能力を維持・向上させるためのADL体操教室には大勢の人が参加。楽しみながら介護予防を学びました。

いせさきイルミネーションナイト2012
辺り一面 幻想的な風景に



イルカのイルミネーションと記念撮影

12月1日から25日まで、波志江沼環境ふれあい公園で「いせさきイルミネーションナイト2012」が行われ、約80万個のLED電球で幻想的な雰囲気飾られた会場を、たくさんの方が楽しみました。本年はイルカやサンタクロースなどのイルミネーションが新たに仲間入り。夜の公園をいっそう華やかに盛り上げました。

いせさき工業製品等展示会
Made in いせさきを応援



市内企業の製品が展示されました

12月8日、スマーク伊勢崎(西小保方町)を会場に、本市のものづくりを支える14企業が参加した「いせさき工業製品等展示会」が行われました。本市の製造業を応援するために開かれた展示会で、各ブースでは参加企業が自信の製品を展示・PRしました。訪れた人たちは興味深い様子で製品の説明を聞いていました。

フォト
ギャラリー



12月2日、市陸上競技場付設コースで、伊勢崎シティマラソンが開催されました。穏やかに晴れたこの日、参加した1626人の市民ランナーが、ゴールを目指して伊勢崎路を駆け抜けました。
※大会の結果は、市ホームページに掲載しています

伊勢崎シティマラソン



INFORMATION BOARD

情報掲示板

●伊勢崎市役所 ☎0270-24-5111
●赤堀支所 ☎0270-62-1151
●あずま支所 ☎0270-62-1311
●境支所 ☎0270-74-1111
開庁時間 午前8時30分～午後5時15分
■火災情報案内(24時間) ☎0180-99-2999
■救急テレホンサービス(24時間) ☎0270-23-1299

市営住宅の入居者を募集します

入居には、同居の親族がいることや、市税の滞納がないこと、所得制限などの条件があります。申し込みの前に住宅課または市ホームページで詳細を確認してください。申し込み件数が募集戸数を超えた場合は、抽選となります。また、募集戸数は変更になることがあります。
期間 1月4日(金)から18日(金)まで
※土・日・祝日は除きます
時間 午前8時30分～午後5時15分
申し込み・問い合わせ 住宅課 ☎(27)2764

入居者を募集する市営住宅一覧

Table with 3 columns: 住宅名, 対象世帯, 募集戸数. Lists various public housing units like 茂呂島住宅, 豊城西住宅, etc.

申し込み多数の場合は抽選会を行います
期日 2月3日(日)
時間 午前9時15分
会場 市役所東館5階第1会議室

対象世帯の説明

- 子育て世帯①=就学前の子どもがいる世帯、または婚姻から3年を経過せず、夫婦の年齢の合計が70歳以下の世帯
●子育て世帯②=子育て世帯で子どもが2人以上いる世帯
●母子世帯①=現在婚姻していない昭和31年4月2日以降に生まれた母と未成年の子どもだけの世帯
●母子世帯②=母子世帯で未成年の子どもが2人以上いる世帯
●単身世帯=昭和31年4月1日以前に生まれた人
●高齢者世帯=昭和31年4月1日以前に生まれた人で2人以上の世帯(子どもがいる場合は18歳未満に限ります)
●身体障害者世帯=身体障害者がある世帯
●一般世帯=上記のいずれにも該当しない2人以上の世帯
●中堅所得者世帯=収入月額が15万8,000円から48万7,000円までの世帯

※県営住宅の応募書類も住宅課にあります

講座

デジタル一眼レフカメラカメラマン中級養成講座

期日 2月2日から23日まで(土曜日(全4回))
時間 午前9時30分～11時30分
会場 三郷公民館
対象 市内に在住または在勤・在学中で、デジタル一眼レフカメラを持っていて操作ができる人
定員 20人(先着順)
内容 花や景色などの実践的

本格キムチ作り教室

期日 1月30日(水)・31日(木)(全2回)
時間 11時～12時
会場 あずま公民館
対象 市内に在住の人
定員 25人(先着順)
内容 白菜のキムチと大根のカクテキを作ります

な撮影法を学びます
参加料 無料
申し込み 1月10日(木)から直接または電話で三郷公民館へ

オリジナルカップづくり教室

期日 2月24日(日)
時間 午前9時30分～11時45分
会場 青少年育成センター
対象 小学生以上の人
定員 40人(先着順)
内容 電子レンジでも使える自分だけのマグカップを作ります

参加料 2000円(材料費)
申し込み 1月9日(水)から参加料を添えてあずま公民館へ

親子でリトミック

期日 1月22日(火)
時間 午前10時30分～11時30分
会場 境児童館どんぐり
対象 市内に在住の1歳以上3歳以下の子どものとその保護者
定員 20組(抽選)
参加料 無料
申し込み 1月15日(火)午前

読み聞かせスキルアップ講座

期日 1月28日(月)
時間 午前10時～正午
会場 伊勢崎市図書館
対象 次のいずれかに該当する人
●学校などで読み聞かせのボランティアをしている人
●読み聞かせ活動に興味・関心のある人
定員 70人(先着順)
参加料 無料
申し込み 1月8日(火)から直接または電話で生涯学習課へ

まなびい先生自主企画事業 木目込お雛様を作ろう

期日・会場 1月26日(土) 北小学校・赤石楽舎
時間 午後1時～5時
対象 市内に在住または在勤・在学中の中学生以上の人
定員 各15人(先着順)
参加料 4600円(教材費)
申し込み 1月8日(火)午前9時から直接または電話で生涯学習課へ

市民ホール ランチタイムコンサート

市民の皆さんが気軽に音楽を楽しめる、ランチタイムコンサートを開催します。
※座席を80席用意します。立ち見もできます
期日 1月23日(水)
時間 午後0時15分～0時45分
会場 市役所東館1階市民ホール
内容 箏、十七絃、尺八の演奏
出演 琴静会
入場料 無料
問い合わせ 企画調整課 ☎27-2707



バナー広告を募集しています

市ホームページにバナー広告を掲載してみませんか?

市ホームページに、バナー形式の広告を掲載する広告主を募集しています。掲載スペースは、トップページの下段、15枠(先着順)です。掲載料やバナーの規格、申し込み方法など、詳しくは問い合わせください。市ホームページにも掲載しています。
問い合わせ 広報課 ☎27-2711



申請はお済みですか 東北地方太平洋沖地震による住宅屋根補修費補助金が終了します

平成23年3月11日の地震で被害を受けた住宅屋根の、補修費の一部を補助しています。補助金の申請受け付けは、本年度をもって終了します。補助金の交付を希望する人は、できるだけ早く申請手続きを済ませてください。申請書などは、企画調整課および各支所庶務課にあります。市ホームページからダウンロードもできます。

窓口での申請 3月29日(金)まで
企画調整課・各支所庶務課で申請を受け付けています。

郵送での申請 3月31日(日)まで(当日消印有効)
宛先 〒372-8501 (住所不要) 市役所企画調整課

問い合わせ 企画調整課 ☎27-2707

休日の漏水などの連絡先

竜宮浄水場(☎24-1760)または
下記の水道指定工事店へ連絡してく
ださい。



- 1月19日(土) 小林保全設備 ☎24-1155
- 1月20日(日) 松原電化設備 ☎62-1534

次の地域の連絡先は、以下のとおりです。
 ■ 境島村の利根川右岸地域(本庄市給水区域)
 = 本庄市水道課(☎0495-22-2151)
 ■ 境平塚の利根川右岸地域(深谷市給水区域)
 = 深谷市水道工務課(☎048-574-6661)

- 1月26日(土) 中央水道 ☎25-1592
- 1月27日(日) 三藤建設工業 ☎62-1726

障害者控除・特別障害者控除対象者に 認定書を交付します

障害者控除は、本人または扶養親族が税法上の障害者に該当する場合、確定申告や市・県民税の申告の際に、税額計算の基礎となる所得から一定額を控除できる仕組みのことです。
 市の判定基準で障害者に該当する人には、障害者控除対象者認定書を交付します。3月15日(金)までに、介護保険課または各支所住民福祉課で申請してください。

※申請書は介護保険課・各支所住民福祉課の窓口にあります。市ホームページからダウンロードもできます
対象 平成24年12月31日現在、本市に在住の65歳以上の人で、障害者手帳の交付を受けておらず、介護保険の要介護1から要介護5の認定を受けている人
問い合わせ 介護保険課(☎27-2743)

あそびつてたのしいね!
児童家庭課(☎27-2750)
期日 1月25日(金)
時間 午前10時~11時
会場 健康管理センター
対象 市内に在住の1歳の子どもの保護者
定員 15組(先着順)
内容 手遊びや体を動かす遊

テレコム利用セミナー
行政課(☎27-2702)
期日 1月29日(火)
時間 午後1時50分開演
会場 市民プラザ
定員 300人(先着順)
内容 「笑って自然に触れて免疫力を高めよう」と題した講演
入場料 無料
申し込み 1月8日(火)から28日(月)までに電話で日本電信電話ユーザ協会事務局(☎027-290-6100)へ

野鳥観察と自然散策
茂呂公民館(☎25-2671)
期日 1月26日(土)
時間 午前8時30分茂呂公民館集合・出発
対象 市内に在住または在勤の人
定員 20人(先着順)
内容 飯福神社(茂呂町一丁目)や光円橋周辺を散策しながら野鳥観察をします
参加料 無料
申し込み 1月11日(金)から直接または電話で茂呂公民館へ

ソフトバレーボール大会
スポーツ振興課(☎27-2747)
期日 2月10日(日)
時間 午前9時開会

講師 滝沢俊幸さん(群馬県社会福祉士会会長)
入場料 無料
申し込み 1月8日(火)から21日(月)までに直接または電話で地域包括支援センターへ
人権について考える集い
人権課(☎27-2730)
期日 1月20日(日)
時間 午前10時30分~午後4時
会場 文化会館
内容 講演会(子どもの権利条約などから人権を考える講演、隣保館・集会所事業成果発表)

市民提案型協働まちづくり事業
マジック・フラダンスショー
市民活動課(☎20-3607)
 障害があっても地域に根差して生きていける優しいまちづくりを目指し、障害者が地域と共存するための事業として作品展、マジック・フラダンスショーを開催します。
期日 1月19日(土)
時間 午後1時~3時
会場 NPO法人えがお(大手町)
問い合わせ えがお(☎25-1025)

親子スキー体験教室
スポーツ振興課(☎27-2747)
期日 2月2日(土)
時間 午前6時華蔵寺公園運動施設管理事務所集合・出発
会場 軽井沢プリンスホテルスキー場(長野県軽井沢町)
対象 市内に在住の小学生とその保護者

退職所得に係る住民税の改正

退職所得に課税される住民税は、退職金などを支払う事業主が税額を計算して市に納税することになっています。
 平成25年1月1日以降に支払われる退職金などに課税される住民税の計算方法が変わりました。主な変更点は右記のとおりです。
問い合わせ 市民税課(☎27-2716)

- **住民税額の計算方法**
 退職所得金額に住民税率を乗じた金額(=税額)から10%を減額する措置が廃止されました。
- **退職所得金額の計算方法**
 勤続年数5年以下の法人役員などに支払われる退職金などから、退職所得控除額を控除した残額の、2分の1を退職所得とする措置が廃止されました。

お知らせ

自分の身の安全と財産は自分で守ろう
安心安全課(☎27-2706)

1月15日(火)から21日(月)までは「防災とボランティア週間」、1月17日(木)は「防災とボランティアの日」です。
 防災の基本は、自分の身の安全と財産は自分で守ることです。いざというときに備え、一人一人が災害に対する心構えを持つことが大切です。

傍聴しましょう
教育委員会定例会
教育委員会総務課
(☎27-2785)

期日 1月25日(金)
時間 午後3時
会場 市役所北館4階会議室
定員 7人(先着順)
申し込み 当日午後2時30分から2時50分までに直接会場へ

県の最低賃金が改定
商工労働課(☎27-2755)
 特定の製造業に適用される特定最低賃金が改定され、平成24年12月28日から次のとおりとなりました。

スポーツ

スケート教室
スポーツ振興課(☎27-2747)

期日 2月6日から25日まで
時間 午後6時30分~8時
会場 伊勢崎スケートセンター(今井町)

対象 市内に在住または在勤の小学生以上の人
定員 50人(先着順)
参加料 4500円
申し込み 1月15日(火)から直接スポーツ振興課へ

製鋼・鉄素形材製造業 805円、一般機械器具製造業 794円、電気機械器具製造業 792円、輸送用機械器具製造業 794円
問い合わせ 群馬労働局(☎027-210-5005)

その保護者
定員 10組(先着順)
内容 初心者向けの指導のほか、小学生の希望者にはジュニアバジテストを行います
※スノーボードはできません
参加料 1人2300円(保険料など)
※リフト代(小学生は無料)、昼食代、レンタルスキー代は別途必要です
申し込み 1月10日(木)から22日(火)までに直接スポーツ振興課へ

野球審判講習会

スポーツ振興課(☎27-2747)

野球に熱意を持って取り組んでいる皆さん、審判員を目指してみませんか。市野球協会では、随時審判員を募集しています。

● **学科**
期日 2月2日・9日・23日の土曜日(全3回)
時間 午後6時~9時
会場 市役所東館5階会議室

● **実技**
期日 3月3日(日)
時間 午前9時~正午
会場 県立伊勢崎興陽高等学校グラウンド(上泉町)
 *

いずれも
対象 市内に在住の人
 ※学生は除きます
 ※市野球協会に登録しているチームの監督・主将、少年野球の監督・コーチは参加してください
参加料 無料
申し込み 当日直接会場へ
問い合わせ 市野球協会(☎32-0094・宮田)

伊勢崎オート

売上金は機械工業の振興・社会福祉の増進などに広く役立てられています

◆GI開設56周年記念レース 飯塚オート場外発売

1/10・11・12・13・14

◆川口オート場外発売

1/16・17・18

◆GIIさざんかカップ 船橋オート場外発売

1/19・20・21・22・23



華蔵寺公園遊園地

☎25-4478 http://www8.wind.ne.jp/kezouji/

お客様感謝デー

日頃のご利用に感謝し、マジカルグライダーを無料開放します。

期日 1月27日(日)

時間 午前9時30分～午後4時30分

※天候により変更になる場合があります

募集

伊勢崎佐波高等職業訓練校
職業訓練生募集

商工労働課 ☎(27)27555

科目・期間

●木造建築科Ⅱ3年

●とび科Ⅱ2年

●配管科Ⅱ1年

●機械加工科Ⅱ1年

対象 科目に関連する事業所に勤務していて、労働保険に加入している18歳以上の入または18歳以上で求職中の入

定員 各10人

受講料 年7万2000円

申し込み・問い合わせ 1月10日(木)から3月29日(金)まで

伊勢崎佐波高等職業訓練校 ☎(25)75680

環境審議会委員募集

環境保全課 ☎(27)27336

良好な環境の保全について審議・調査する環境審議会の委員を募集します。

会議は必要に応じて随時開催します。また、報酬は市の条例によります。

委嘱期間 4月1日(月)から平成27年3月31日(火)までの2年間
対象 市内に1年以上在住し

ている20歳以上の入
定員 3人

申し込み 環境保全課・市民情報コーナー(市役所・各支所)にある申込書に必要事項を記入の上、直接または郵送・ファクス・メールで環境保全課へ

※申込書は市ホームページからダウンロードもできます
宛先 〒372-8501
(住所不要) 市役所環境保全課 ☎(24)52555 ☎(24)52555
city.iesaki.lg.jp hozan@

締切日 1月31日(木)必着

平成25年度臨時教職員などの登録者を募集します
学校教育課 ☎(27)27080

【募集内容】
①教諭・非常勤講師など
②補助教職員Ⅱ産前・産後休暇や育児休業などを取得する教職員の代わりに、教諭・非常勤講師・養護教諭・栄養職員として勤務します

●マイタウンティーチャーⅡ
特定教科(小学校Ⅱ国語・算数、中学校Ⅱ数学・英語)の少人数指導を担当する非常勤講師として勤務します

対象 職種に応じた免許を持つ人
※養護教諭は、看護師または保健師の免許を持つ人も可

②英語活動支援助手

小学校の外国語活動などの時間において、担当教員の補助を行います。

対象 英語科の教員免許状を持つ人、英語が堪能な人

③小学校学習生活相談員・中学校教育相談員・適応指導教室指導員
小・中学校などで、不登校などの教育相談や学習支援を行います。

対象 教職経験のある人、子どもに対する相談経験や学習指導経験のある人、教育相談に関わる資格を持つ人

【申し込み】
履歴書に必要事項を記入の上、直接学校教育課に提出してください。必要に応じて連絡し、面接を行います。

申込期間
①・②Ⅱ随時
③Ⅱ1月28日(月)から2月8日(金)まで
※土・日・祝日は除きます

相談

悪質な投資勧誘にご注意を!

消費生活センター ☎(20)73000
悪質な業者による未公開株などの投資勧誘の被害が増加

しています。不審な投資勧誘を受けた場合には、すぐに相談してください。

青少年相談員の面接相談会

青少年指導センター ☎(20)36608

期間 1月28日(月)から2月1日(金)まで

時間 午後1時～5時

会場 青少年指導センター(茂呂クリーンセンター内)

対象 おおむね20歳くらいまでの人とその保護者

内容 学校・友人・非行・家庭・いじめ・引きこもり・不登校・人間関係などに関する悩みの相談に応じます
申し込み 事前に電話で青少年指導センターへ

市民の善意

次の皆さんから、寄付・寄贈がありました。ありがとうございます。

◆松本近史さん(境保泉)から境西中学校へ書額「拂塵」

◆マルハン八斗島店から障害者福祉事業として菓子など1箱

◆伊勢崎市建物清掃事業者協会から名和小学校へ校舎・プールなどの清掃作業

広告のページ

不在者投票

仕事などで選挙期間中、本市以外の市区町村に滞在している人は、滞在先の市区町村の選挙管理委員会
で不在者投票ができます。また、指定病院や施設に
入院または入所している人は、その施設内で不在者
投票ができます。

滞在地や病院、施設での 郵便による不在者投票

滞在地での投票
長期出張中などの人は、最寄りの選挙管理委員会
で不在者投票ができます。投票用紙の請求は告示前
から受け付けていますので、早めに請求してください。
投票用紙が届いたら、速やかに最寄りの選挙管理
委員会
で不在者投票を行ってください。

病院や施設で投票

都道府県選挙管理委員会の指定する病院や施設に入院または入所している人は、その施設で不在者投票
ができます。希望者は病院長や施設長に申し出て
ください。市内の指定病院、施設は次のとおりです。
病院 市民病院(連取本町)、大島病院(太田町)、美原記念病院(太田町)、伊勢崎福島病院(大手町)、伊勢崎佐波医師会病院(下植木町)、石井病院(波志江町)、鶴谷病院(境百々)、原病院(境上武土)、県立精神医療センター(国定町二丁目)
特別養護老人ホーム 愛老園(太田町)、恵風荘(韭塚町)、ロータスヴィレッジ(豊城町)、ゆたか(馬見塚町)、ことぶきの郷(波志江町)、ローズヒル

(北千木町)、いこいの里(境上武土)、サルビア荘(国定町二丁目)、アミーキ(磯町)、銀杏の丘(境上瀧名)、あいの詩(田中島町)、ぶどうの郷(宮古町)
介護老人保健施設 アルボース(太田町)、ひまわり(連取本町)、まゆ玉(長沼町)、旭ヶ丘(間野谷町)
そのほかの施設 市養護老人ホーム(連取本町)、介護付き有料老人ホーム銘仙の家(平和町)、県立身体障害者リハビリテーションセンター(波志江町)

一定の障害を持った人の郵便による不在者投票

身体障害者手帳、戦傷病者手帳または障害の程度についての県知事の証明書などの交付を受けていて、障害の程度が下表の基準に該当する場合は郵便による不在者投票ができます。

投票の流れ

①郵便投票証明書の入手
申請書に身体障害者手帳、戦傷病者手帳または介護保険被保険者証を添えて、市選挙管理委員会に直接申請してください。

伊勢崎市長選挙 伊勢崎市議会議員補欠選挙

あなたの一票で、今後の市政を委ねる人を選ぶ大切な選挙です。自分の意思でこのまちの未来を決めましょう。
問い合わせ 伊勢崎市選挙管理委員会 ☎2451111、内線2310

投票日 1月20日(日)
投票時間 午前7時～午後7時



投票所が変更になります

現在、境公民館が使用できないため、萩原町区・清水町区・百々東区・百々区にお住まいの皆さんは、投票所が境支所会議用庁舎1階大会議室に変更になります。



開票

時間 午後8時開始
会場 第二市民体育館

インターネット速報

市ホームページで投票や開票の状況をお知らせします。

投票速報

午前9時以降の投票状況を2時間ごと(午後5時以降は1時間ごと)に確定まで

開票速報

午後9時以降の開票状況を30分ごとに確定まで



障害程度基準表

手帳などの種類	障害の記載内容 級別・区分など	郵便投票証明書の有効期限	代理記載制度の適用 (左に加えて)
身体障害者手帳	●両下肢・体幹の移動機能障害=1級・2級 ●心臓、腎臓、呼吸器、ぼうこう・直腸・小腸の機能障害=1級・3級 ●ヒト免疫不全ウイルスによる免疫機能障害=1級から3級 ●肝臓機能の障害=1級から3級	交付の日から7年	上肢または視覚の障害=1級
戦傷病者手帳	●両下肢・体幹の障害=恩給法別表第1号表ノ2特別項症から第2項症 ●内臓機能の障害(肝機能の障害を含む)=恩給法別表第1号表ノ2特別項症から第3項症	交付の日から7年	上肢または視覚の障害=特別項症から第2項症
両下肢の障害の程度が上記の障害の程度に該当することを県知事が書面で証明した人			上肢、視覚の障害を県知事が証明した人
介護保険被保険者証	●要介護状態区分=要介護5	交付の日から要介護認定の有効期間の末日まで	

②投票用紙の請求
告示前から受け付けています。所定の申請書に郵便投票証明書を添えて、1月16日(水)までに市選挙管理委員会に申請してください。

③投票用紙の郵送
②の申請が届いた後に郵送します。投票用紙が届いたら、候補者の氏名を記入して、早めに市選挙管理委員会に郵送してください。

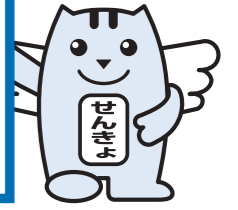


※①、②の申請書は市選挙管理委員会にあります。してください。

期日前投票

選挙は、投票日に投票所において投票することを原則としていますが、期日前投票制度は、投票日前であっても投票日と同じように、投票用紙を直接投票箱に入れる方法で投票ができる制度です。

**伊勢崎市長選挙
伊勢崎市議会議員補欠選挙**
投票日・投票時間
1月20日(日)
午前7時～午後7時



投票できる人

- 投票できるのは、本市の選挙人名簿に登録されている(次の全ての条件に該当する)人です。
- 日本国籍を有する人
- 平成5年1月21日までに生まれた人
- 平成24年10月12日までに本市に転入し、住民基本台帳に引き続き3カ月以上登録されている人

最近転居の届け出をした人の投票

- 市内で転居した人
平成24年12月17日までに市内で転居した人へ新しい住所地で投票してください
- 平成24年12月18日以降に市内で転居した人へ前の住所地で投票してください
- 市外へ転出した人
1月20日(日)の投票日までほかの市町村へ転出した人は投票できません。

投票所入場券

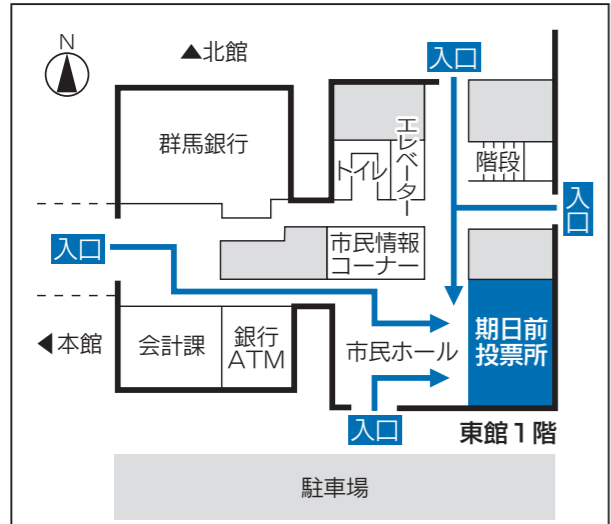
投票所入場券は、世帯ごとにはがきで郵送します。はがきには、1枚につき4人までの投票所入場券が付いています。

期日前投票は とても便利です

仕事の都合や旅行などで投票日に投票に行けない人は、期日前投票ができます。会場は市内6カ所に設けます。ぜひ利用してください。

期間 1月14日(祝)から19日(土)まで
※土曜日・祝日も行います
時間 午前8時30分～午後8時
※市民サービスセンター宮子は午前10時から午後8時まで
会場 市役所東館1階市民ホール・赤堀支所・あずま支所・境支所・豊受公民館・市民サービスセンター宮子

市役所東館1階市民ホール 期日前投票所案内図



1月15日(火)から18日(金)の午後5時15分以降と、1月14日(祝)・19日(土)の終日は入口が東館の南側だけとなりますのでご注意ください。

す。選挙人が5人以上いる世帯には、はがきが複数枚届きます。

投票所へ行くときは、あらかじめはがきの中を開き、投票所入場券を個人ごとに切り離して持ってきてください。投票所入場券が届かない人や、紛失してしまった人は、本人確認ができる物(運転免許証など)を用意して、投票日に投票所の受付に申し出てください。選挙人名簿に登録されている人は、その場で投票所入場券を再発行しますので、そのまま投票できます。

点字投票・代理投票

点字投票
各投票所には点字器が用意してあります。目が不自由で点字ができる人は投票所の受付に申し出てください。

代理投票
体が不自由などの理由で候補者の氏名を投票用紙に書くことができない人は、各投票所の係員が代筆しますので、投票所の受付に申し出てください。



【期日前投票の流れ】

- ①投票所入場券を期日前投票所の受付に提出します
- ②宣誓書の「投票日に投票できない理由」の該当する箇所に丸印を付け、氏名・生年月日・住所などを記入します
- ③投票用紙を受け取り、候補者の氏名を記入して、投票箱に入れます

期日前投票の流れ



候補者を知るには 選挙公報
選挙公報には、各候補者の氏名や経歴、重要視している課題や目標をまとめた政見などが掲載されており、各候補者を比較することができます。選挙公報は、新聞折り込みで配布します。朝日・毎日・読売・東京・産経・上毛の各新聞の朝刊に折り込む予定です。希望者には郵送しますので、市選挙管理委員会に連絡してください。

市役所、各支所、公民館、郵便局、区長宅、朝日・毎日・読売・東京・産経・上毛の新聞専売所(新聞販売所)などにも掲載します。市ホームページにも掲載します。

配布予定日 1月17日(木)

選挙公報の音訳テープを配布します。
視覚障害のある人のために、選挙公報の音訳テープを配布します。希望者は市選挙管理委員会に連絡してください。

候補者のポスター
市内499カ所の公営ポスター掲示場に掲示されます。

投票所入場券の例

投票所の地図が印刷されています。変更になった投票所(1ページ参照)がありますので、間違いのないように、よく確認してから出掛けましょう。

投票所入場券には、個人名が記載されています。投票所に出掛ける前に、あらかじめはがきを開いて自分の投票所入場券を確認し、個人ごとに切り離しておきましょう。