

# 広報 いせさき

●あなたと市政をつなぐ情報紙●

2013年(平成25年) No.203

6月1日号

広報 いせさき 2013.6.1 No.203

5月1日現在  
人口 211,512人  
世帯数 82,512戸



マスをめがけて  
よーい ドン!

## 主な内容

- P 2-3 この夏、ホテルを見に行こう
- P 4 赤堀花しょうぶ園まつり2013を開催します
- P 6 市民病院職員を募集します
- P 7 市職員を募集します

## 表紙写真：マスのつかみ捕り

5月3日・4日、華蔵寺公園で「グリーンフェスタ」が開催されました。気持ちよく晴れ渡った空の下、マスのつかみ捕りに参加した子どもたちは、びしょぬれになりながら元気いっぱい魚を追い掛けていました。

発行 伊勢崎市 0270-24-5111 FAX 0270-23-9800  
〒372-8501 伊勢崎市今泉町二丁目410番地 URL http://www.city.ise-shiki.jp  
編集 広報課 印刷 宏義印刷株式会社 毎月1日・16日発行

田島弥平旧宅物語

# 紡いだ歴史

世界遺産候補  
富岡製糸場と絹産業遺産群

問い合わせ

- 文化財保護課(☎63-3636)
- 田島弥平旧宅案内所(☎61-5924)

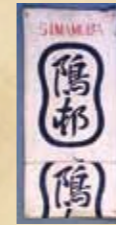


## ▶養蚕新論(蚕種ヲ製スル図)

田島弥平が著した養蚕の手引書「養蚕新論」(1872年)に、当時の蚕種製造の様子が描かれている。

## ◀蚕種輸出の種紙

種紙とは、蚕が卵を産みつけた台紙のこと。蚕の卵は菜種などの植物の種に似ていることから、蚕種と呼ばれている。「SIMAMURA」ブランドの蚕種は品質が良く、ヨーロッパへも輸出された。(写真提供：県立日本絹の里)



糸を作る工程で、繭の中のさなぎは死んでしまうため、成虫から卵を取ることができません。そこで、蚕種(蚕の卵)を取ってほか

江戸時代中期、国内では絹織物の生産のため生糸の需要が高まり、各地で養蚕業が盛んになりました。養蚕は、蚕を飼育して繭を収穫し、繭から生糸を作ります。これを「糸繭養蚕」といいます。繭から生

## 第3話 蚕種製造で発展した島村

の農家に販売する養蚕農家が現れました。この、蚕種を取るための養蚕を「種繭養蚕」といいます。こうして養蚕農家は、糸繭養蚕を行う養蚕業と種繭養蚕を行う蚕種製造業に分かれていきました。

島村(現在の境島村)の人々は、蚕種製造の先進地である奥州伊達地方(現在の福島県)から技術を導入し、江戸時代後半から明治の初めにかけて蚕種製造業を発展させていきます。このころ、ヨーロッパの主要養蚕国であるフランスやイタリアでは、微粒子病という蚕の病気が流行しており、病気がかかっている日本の蚕種が求められました。

幕府が蚕種の輸出を許可すると、輸出向けの蚕種の価格は高騰し、島村でも多くの養蚕農家が蚕種輸出で大きな利益を得ました。明治10年(1877年)の島村では、全283戸のうち8割を超える233戸が蚕種製造を行っていたという記録が残っています。

## 編集後記

先日、取材で華蔵寺公園に出掛けたときのこと。水生植物園内に人だかりができていたので近づいてみると、カモの親子が沼を泳いでいました。まだ羽毛がふわふわとした赤ちゃんカモが11羽ほど、小さい体をちょこちょこ動かしながら懸命に親ガモの後をついていきます。カモたちの愛くるしい姿に思わずシャッターを切りました。ふと気付くと、親ガモの後ろに子ガモ、子ガモの後ろにカモを追う子どもたち。かわいい大行列に来年も会えるか楽しみです。(な)



いぎいき公民館  
自慢のサークル紹介  
第14回 境東公民館



サークル名 葵和紙絵画境東教室

- 活動状況は? ▶月2回程度
- 活動場所は? ▶境東公民館
- メンバーは? ▶10人

手でちぎった和紙を、絵の具を塗るように貼り重ねることによって、はり絵・ちぎり絵とは違う世界を生み出す和紙絵画。和紙を貼り重ねるほどに作品に深み生まれ、日本画・油絵のような雰囲気になります。サークルのメンバーは、口も八丁、手も八丁、話をしても手は動き、2~3カ月かけて一つの作品を仕上げます。楽しい仲間づくりをモットーに、それぞれの個性を生かしながら作品作りを楽しんでいます。

## 市内のホタル観賞スポット

所在地 見頃 見られる種類  
 ① 駐車場 ② 問い合わせ ③ ホタルの種類

市内では、ゲンジボタルとヘイケボタルを見ることができます。ホタル観賞の際は、池や用水路に落ちないように、十分に注意しましょう。

- 6月29日(土)午後6時～ 境島村北公園 (臨時駐車場があります)
  - 7月6日(土)午後5時～ 境御嶽山自然の森公園
- ※問い合わせは、各会場のホタルの保存会へ



### 境御嶽山自然の森公園



所 境上武士  
 見 6月中旬～7月下旬  
 ① 有り  
 ② 御嶽山ホタルと川辺の会  
 (☎090-4131-4525・倉林さん)

### 境島村北公園



所 境島村  
 見 6月中旬～7月中旬  
 ① 有り(神社の敷地を利用)  
 ② 島村ホタル・メダカの会  
 (☎74-1573・町田さん)

### ほりめき山ホタルの里



所 三和町  
 見 6月上旬～中旬  
 ① 無し  
 ② 堀抜山ホタルの会  
 (☎26-1822・新井さん)

### 毒島城跡付近



所 赤堀今井町二丁目  
 見 5月下旬～7月上旬  
 ① 無し  
 ② 毒島城ほたるを守る会  
 (☎62-2944・阿部さん)



境島村北公園内の池でホタルの幼虫を放流する子どもたち。その様子を「島村ホタル・メダカの会」会長の町田さん(左)がうれしそうに見守る。



(右) 境御嶽山自然の森公園で境剛志小学校の3年生にホタルの生態について説明する「御嶽山ホタルと川辺の会」会長の倉林さん。  
 (左) ホタルについて説明を受けた後、公園内の池にホタルの幼虫を放流した子どもたち。「元気に育ってね」と声を掛けながら、ホタルの幼虫を見送った。  
 (左下) ゲンジボタルの幼虫。ホタルは幼虫のときも発光する。

# この夏、ホタルを見に行こう



## 市内でホタルが鑑賞できるのを知っていますか

50年ほど前は、田んぼや水路などでたくさん見ることができたホタル。ホタルは幼虫の餌となるカワニナなどが生息する、水がきれいな場所では繁殖できません。自然環境の変化により、今では限られた場所で見ることができなくなりました。

市内には、ホタルの住める環境を整備し、守る活動をしている団体がいくつかあります。その中の一つ、「島村ホタル・メダカの会(会長 町田俊男さん・境島村)」が、4月23日、境島村北公園内の池でホタルの幼虫の放流を行い、近隣の保育園の子どもたち約70人が参加しました。

同じように「御嶽山ホタルと川辺の会(会長 倉林博さん・境下武士)」は、境御嶽山自然の森公園でホタルの保護活動をしています。5月1日には、地元の境剛志小学校の3年生に、ホタルの生態や自然環境を守ることの大切さについて、総合的な学習の授業を行いました。

7～8月の夜、ホタルは水辺の草やコケに卵を産み付けます。約1カ月でふ化すると、幼虫はすぐに水の中に入り、秋から春までの長い期間を水中で生活します。ヘイケボタルの幼虫はカワニナやタニシ、モノアラガイ(貝の一種)などを、ゲンジボタルの幼虫はカワニナだけを餌とします。脱皮を繰り返して大きくなった幼虫は、5～6月の終わりごろ

ろ、水の中から岸に上がり、やわらかい砂地に潜ってさなぎになります。

約1カ月後、ホタルは成虫になって地上に出てきます。成虫の寿命は、1週間から10日程度です。その間、夜露などの水だけをなめて過ごし、オスとメスは互いにおなかの発光器を光らせて会話(交信)をします。ヘイケボタルはチカチカ、チカチカと、ゲンジボタルは大きくピカピカ、ピカピカと光ります。

ホタルはその短い生涯を終えます。

ゲンジボタルは6月上旬から中旬、ヘイケボタルは6月下旬から7月中旬が見頃です。ホタルがよく飛ぶのは、蒸し暑くて月明かりがなく風のない夜。午後8～9時ごろが活発に活動する時間帯です。

## ホタルの観賞マナーと注意点

- 子どもだけで見に行かない  
暗闇の中、水辺は大変危険です。必ず大人と一緒にいくようにしましょう。
- ホタルを、車のライトや懐中電灯で照らさない  
ホタルは暗い場所を好み、強い光を嫌います。懐中電灯は足元だけを照らすようにしましょう。カメラのフラッシュ撮影も厳禁です。
- ホタルが住む水辺周辺を踏み荒らさない  
誤ってホタルの幼虫を踏んでしまうかもしれません。柵やロープで保護してある中には入らないでください。
- ホタルを捕まえない  
ホタルが自然に繁殖するよう、各保護団体が地道な活動を続けています。むやみにホタルを捕まえてはいけません。
- 周辺の迷惑にならないように  
迷惑駐車やごみの投げ捨て、大声で騒ぐなどの行為はしないでください。



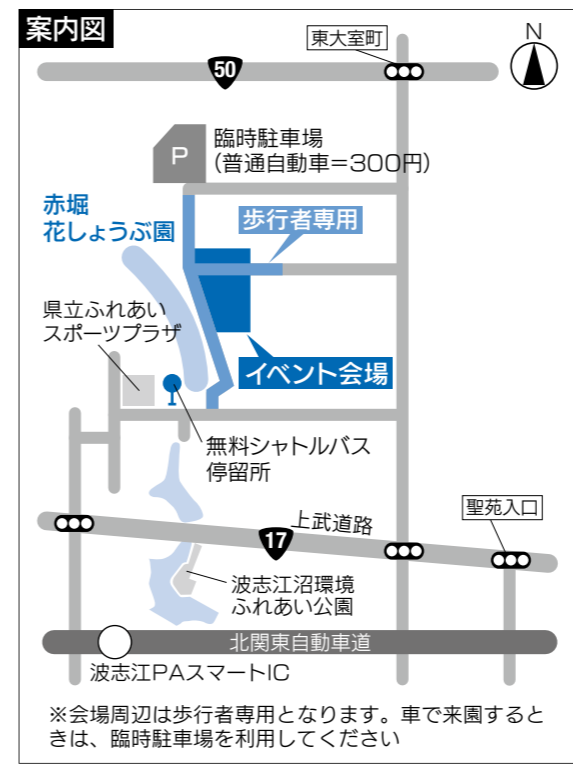
## 赤堀花しょうぶ園まつり2013を開催します

国指定史跡「女堀」の遺構には、およそ2万4千株の花しょうぶが植えられています。6月上旬から下旬にかけて、白や紫などの花が見事に咲きそろういます。花しょうぶの開花に合わせて、多彩なイベントを開催します。ぜひお出かけください。

問い合わせ 赤堀経済振興室 ☎(62)9791・☎(62)1151  
文化観光課 ☎(27)2759

**期日** 6月15日(土)・16日(日)  
**時間** 午前10時～午後3時  
**会場** 赤堀花しょうぶ園イベント会場

**内容**  
●15日(土) 琴の演奏、野だて、ブルーベリーの苗木・花しょうぶの苗の無料配布など  
●16日(日) 琴や和太鼓の演奏、野だて、緋の郷の天然水



このほか、まつり期間中は市内物産品の即売会や、伊勢崎まちガイドによる「赤堀花しょうぶ園めぐり」も行われます。女堀に咲きそろう花しょうぶの、情緒ある景色をお楽しみください。

※花しょうぶは6月下旬まで見ることができません

「シャトルバスを運行」  
6月15日(土)・16日(日)は、伊勢崎駅北口から赤堀花しょうぶ園までの区間を、無料のシャトルバスが運行します。  
**時間** 午前9時～午後4時  
※40分ごとに運行します

## あずま水生植物公園まつり

あずま水生植物公園では、花しょうぶが見頃を迎えます。梅雨のひととき、紫色に咲き誇る花々をお楽しみください。

問い合わせ あずま経済振興室 ☎(62)9913・☎(62)1311  
文化観光課 ☎(27)2759

**期日** 6月16日(日)  
**時間** 午前10時～午後2時  
**会場** あずま水生植物公園  
**内容** 野だて、和太鼓演奏、お菓子のつかみ取り、風船・緋の郷の天然水(ペットボトル)・ブルーベリーの苗木・

※寄せ植え教室は、参加料500円(教材費)が掛かります

## 市民施設見学会参加者を募集します

**期日** 7月11日(木)  
**時間** 午前9時30分市役所集合

**参加料** 無料

**申し込み** 住所・氏名(ふりがな)・生年月日・性別・電話番号を記入したはがきを郵送、またはファクス・メールで広報課へ

**宛先** 〒372-8501 (住所不要) 市役所広報課「市民施設見学会」係、☎(23)9800、kouhou@city.ise.saki.lg.jp

**締切日** 6月24日(月)  
※当日消印有効

**問い合わせ** 広報課 ☎(27)2711

**対象** 市内に在住の人

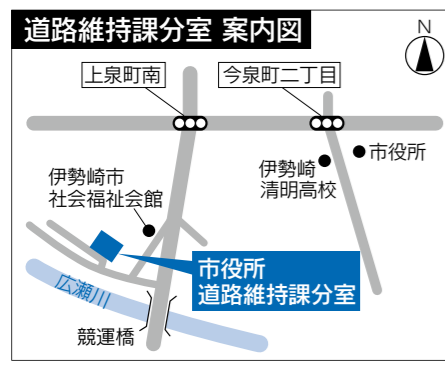
※市有バスを使用します  
※島村渡船(乗船)は、天候や河川の状況により中止になる場合があります

## 土のうを無料で配布します

台風や大雨などの水害に備え、道路維持課分室および各支所で、土のうを無料で配布します。希望者は、事前に電話で申し込んでください。

**配布日** 6月14日以降、毎週金曜日  
**時間** 午前9時～午後5時  
**対象** 市内の戸建住宅に住んでいる人  
**配布数** 1軒当たり20袋まで  
※土のう袋だけの配布もします

**申し込み・問い合わせ** 6月10日(月)から電話で安心安全課 ☎(27)2706・赤堀支所庶務課 ☎(62)9790・あずま支所庶務課 ☎(62)9904・あずま支所庶務課 ☎(74)0084



## 幼稚園の保育料の一部を補助第3子以降は保育料を無料にします

幼稚園に子どもが就園している世帯の、保育料の一部を補助します。6月中旬に各幼稚園で申請書を配布しますので、手続きをしてください。

問い合わせ 学校教育課 ☎(27)2787

### 幼稚園就園奨励費補助事業

幼稚園に子どもを就園させている世帯に、就園に掛かる保育料の一部を補助します。市外の認可済み幼稚園に子どもを就園させている場合も対象となります。

補助金額(年額)の上限は、下表のとおりです。

**対象** 市内に在住で下表に該当する世帯

### 第3子以降保育料無料化(軽減)事業

幼稚園に第3子以降の子どもを就園させていて、所得の少ない世帯の保育料を無料化(軽減)します。市外の認可済み幼稚園に子どもを就園させている場合も対象となります。

補助金額(年額)の上限は、幼稚園就園奨励費補助金と合わせて次のとおりです。

市民税の所得割額の基準 計算方法	
<b>基準①</b>	34,500円 + 21,300円×(16歳未満の扶養親族の人数) + 11,100円×(16歳以上19歳未満の扶養親族の人数) 以上の合計=基準①
<b>基準②</b>	171,600円 + 19,800円×(16歳未満の扶養親族の人数) + 7,200円×(16歳以上19歳未満の扶養親族の人数) 以上の合計=基準②

## 平成25年度 幼稚園就園奨励費補助金の保育料補助(軽減)限度額(1人当たり)

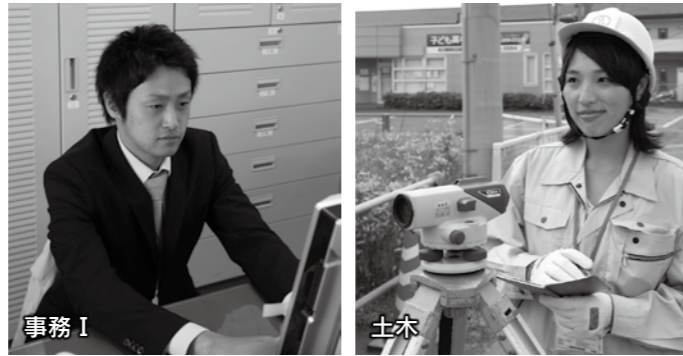
	平成25年度の市民税額による世帯区分	小学1年生から3年生までの兄・姉がいない場合			小学1年生から3年生までの兄・姉がいる場合(※)	
		同一世帯園児1人目	同一世帯園児2人目	同一世帯園児3人目以降	同一世帯園児1人目	同一世帯園児2人目以降
市立幼稚園	生活保護世帯 非課税の世帯 所得割非課税世帯	20,000円	50,000円	70,800円	35,000円	70,800円
	上記以外の世帯			70,800円		
	生活保護世帯	229,200円	268,000円	308,000円	249,000円	308,000円
私立幼稚園	生活保護世帯	229,200円	268,000円	308,000円	249,000円	308,000円
	非課税の世帯 所得割非課税世帯	199,200円	253,000円	308,000円	226,000円	308,000円
	所得割課税額が上記の基準①以下の世帯	115,200円	211,000円	308,000円	163,000円	308,000円
	所得割課税額が上記の基準②以下の世帯	62,200円	185,000円	308,000円	114,000円	308,000円
	上記以外の世帯			308,000円		

●所得が未申告の人は対象になりません。また、補助金額は減額される場合があります。  
※小学1年生から3年生までの兄・姉が2人以上いる場合は、全ての園児について「同一世帯の園児2人目以降」の区分になります

## —20万市民の笑顔のために— 市職員を募集します

平成26年4月採用の市職員採用試験を、下表のとおり行います。

問い合わせ 職員課(☎27-2705)  
※幼稚園教諭は学校教育課(☎27-2788)



### 採用試験の日程表

試験区分	募集人数	受験資格	年齢要件	試験案内配布および申込受付	試験日	
第1次募集	事務Ⅰ	30人程度	昭和60年4月2日から平成4年4月1日までに生まれた人	期間 6月3日(月)から14日(金)まで ※土・日曜日は除きます	1次試験 7月28日(日) 2次試験 8月下旬 3次試験 9月下旬	
	土木	5人程度				土木に関する課程を修了または修了見込みの人
	建築	2人程度				建築に関する専門課程を修了または修了見込みの人で、採用後一級建築士の免許が取得できる人
	保健師	2人程度				保健師の資格を有する人または取得見込みの人
実務経験者	6人程度	次のいずれかの資格・免許などの取得者 ①1級または2級土木施工管理技士 ②一級建築士 ③ボイラータービン主任技術者	昭和52年4月2日以降に生まれた人	時間 午前8時30分～午後5時15分		
第2次募集	事務Ⅱ	4人程度	平成元年4月2日から平成8年4月1日までに生まれた人	期間 8月1日(木)から16日(金)まで ※土・日曜日は除きます	1次試験 9月22日(日) 2次試験 10月下旬	
	社会福祉士	2人程度	「社会福祉士及び介護福祉士法」に基づく、社会福祉士の資格を有する人または取得見込みの人			時間 午前8時30分～午後5時15分
	保育士	2人程度	保育士の資格を有する人または取得見込みの人	昭和59年4月2日以降に生まれた人		
	幼稚園教諭	2人程度	幼稚園教諭の資格を有する人または取得見込みの人			昭和59年4月2日以降に生まれた人
	事務Ⅲ	身体障害者を対象とした採用試験です。詳細は、本紙8月1日号でお知らせします				
	消防職	詳細は、本紙8月1日号でお知らせします				

### 【試験案内・申込書の配布】

- 次の方法で入手できます。
  - 職員課(幼稚園教諭は学校教育課)・各支所庶務課の窓口で入手
  - 市ホームページからダウンロード
  - 郵送で請求 封筒に受験する「試験区分」を朱書きし、120円分の切手を貼った返信用封筒(A4判が入るサイズ)を入れて郵送してください。
- 宛先 〒372-8501(住所不要) 市役所職員課(幼稚園教諭は学校教育課)

### 【申し込み】

申込受付期間内に本人が職員課(幼稚園教諭は学校教育課)に申込書を提出してください。都合により本人が直接提出できない場合は、代理人または郵送による提出も受け付けます。

### 【注意事項】

- 第1次募集を受験した人は、第2次募集は受験できません。また、市職員採用試験と市民病院職員採用試験(6ページ参照)の両方を受験することはできません。
- 募集人数は、今後の事業計画などにより変更する場合があります。

## 新しい赤堀中学校の基本設計プランが決まりました

本市では、平成22年度から赤堀中学校の移転・新築計画を進めています。赤堀地区で増加している生徒の数に見合った教育環境をつくるため、地域の声を聞き、基本設計プランを作成しました。この基本設計プランに基づき、平成27年4月の開校を目指します。

問い合わせ 教育施設課(☎27-2705)

### 地域の声を計画に反映させるためにアンケートを実施

平成24年に、地元住民や赤堀中学校の生徒、先生、保護者などを対象に「赤堀中学校建設への想いアンケート」を行いました。寄せられた1500件にも及ぶアンケートの回答を分類・集計し、特に多かった意見をまとめて、三つの柱から成る基本設計プランを作成しました。

### 赤堀中学校の移転・新築基本設計プラン 三つの柱

①豊かな心を育む学校  
自ら考え、学ぶ意欲を高める空間や、生徒が学年を越えてたくさんの友達とふれあえる空間を作ることで、生徒の自主性やコミュニケーション能力を高め、人間性を豊かにする学校を目指します。

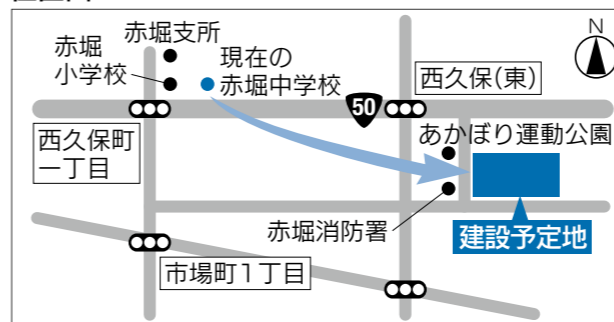
②地球と人に優しい健康的な学校  
スギやヒノキなどの木材をふんだんに使った、温もりが感じられる校舎では、太陽光により発電したエネルギーを有効活用し、また、広い運動場では生徒たちがのびのびと運動することができる学校を目指します。

③安心・安全かつ地域の核となる学校  
学校施設の一部を開放することで、地域の人たちが気軽に利用することができ、また隣接する赤堀消防署と連携し、地域の防災拠点となる学校を目指します。

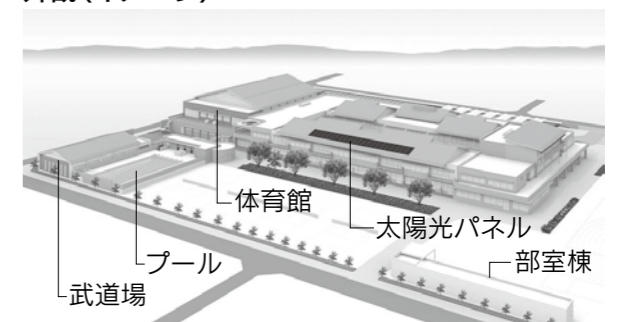
### 新しい校舎などの模型を展示しています

期間 8月30日(金)まで  
会場 赤堀支所1階情報コーナー

### 位置図



### 外観(イメージ)



## 市民病院職員を募集します

平成26年4月採用の市民病院職員採用試験を行います。

問い合わせ 市民病院企画財政課(☎25-5022)

### 期日

●1次試験(専門試験・小論文) 7月20日(土)

※看護師免許取得者は専門試験を免除します

●2次試験(面接) 8月下旬

※時間、会場は申し込み後に郵送でお知らせします

募集内容 下表のとおり

申込書の配布 次の方法で入手できます

●市民病院企画財政課の窓口で入手

●市民病院ホームページからダウンロード

申し込み 申込書に必要事項を記入の上、関係書類を添えて6月28日(金)までに直接市民病院企画財政課へ

※郵送での申し込みはできません

注意事項

●申込書の配布・受け付けは、平日の午前8時30分から午後5時15分までです

●市職員採用試験(7ページ参照)と市民病院職員採用試験の両方を受験することはできません

### 看護職就職説明会

期日 6月8日(土)  
時間  
●午前の部=午前10時~正午  
●午後の部=午後2時~4時  
会場 市民病院10階大会議室  
申し込み 電話で市民病院看護部(☎25-5022)へ

### 市民病院職員採用試験 募集内容

職種	募集人数	年齢・資格要件
看護師	35人程度	昭和48年4月2日以降に生まれた人で、免許取得者または取得見込みの人
薬剤師	3人程度	昭和60年4月2日以降に生まれた人で、免許取得者または取得見込みの人
理学療法士	各1人程度	
作業療法士		
管理栄養士		
介護福祉士		



### ミスひまわり写真撮影会 初夏を彩るミスひまわり



茂木沙紀さん



大石ともみさん



須野原雅代さん

5月12日、夏を感じさせる日差しの中、華蔵寺公園で「ミスひまわり写真撮影会」が開催されました。市内をはじめ、県内外から参加したカメラマンは200人を超え、撮影会は大いに盛り上がりました。午前の部では伊勢崎銘仙に身を包み優美な姿で、午後の部では私服に着替え華やかな姿で現れたミスひまわりの3人。ツツジや観覧車など本市の観光名所を背景に、新緑薫る園内の随所で撮影が行われました。



訪れた多くのカメラマン

### 母の日のプレゼント作り ありがとうを込めて



お母さんいつもありがとう

5月11日、児童センターで「母の日のプレゼント作り」の教室が開かれました。参加した子どもたちは色とりどりのビーズ一つ一つに、お母さんへのありがとうの気持ちを込めて、一生懸命にビーズストラップを作りました。手作りのビーズストラップには、子どもからお母さんへのメッセージが添えられて、世界に一つだけの母の日のプレゼントが出来上がりました。

### 堀下・鹿島のこいのぼり 空高く 泳げこいのぼり



赤堀せせらぎ公園周辺のこいのぼり

4月7日から5月12日まで、赤堀せせらぎ公園周辺(堀下町)のサイクリングロードで約600匹、4月21日から5月12日まで、鹿島親水広場(鹿島町)で約150匹のこいのぼりが揚げられました。

5月の爽やかな風を受けて、青空いっぱいにくましく泳ぐこいのぼりの姿を、訪れた人たちは立ち止まって見上げていました。

### 華蔵寺公園花まつり・グリーンフェスタ2013 GWの華蔵寺公園はイベント盛りだくさん



ツツジの前ではいポーズ



野だての風景



華麗なパトントワリング

「華蔵寺公園花まつり」開催中の華蔵寺公園で、5月3日・4日に「グリーンフェスタ2013」が行われました。来園者は色鮮やかなツツジが迎えた園内で、ペロタクシーに乗ったりハンギングバスケットを作ったり、さまざまなイベントを楽しみました。マスやドジョウのつかみ捕りでは、子どもたちが大はしゃぎ。サツキの無償配布やステージ発表にも大勢の人が訪れ、にぎやかな2日間になりました。



ハンギングバスケット教室



風が心地よいペロタクシー



ポニーの背中に揺られて



大きなマス捕ったよー

●伊勢崎市役所 ☎0270-24-5111  
 ●赤堀支所 ☎0270-62-1151  
 ●あずま支所 ☎0270-62-1311  
 ●境支所 ☎0270-74-1111

開庁時間 午前8時30分～午後5時15分  
 ■火災情報案内(24時間) ☎0180-99-2999  
 ■救急テレホンサービス(24時間) ☎0270-23-1299

## 大人を対象に風しんの予防接種費用の一部を助成します

接種を希望する人は、市内の指定医療機関に予約の上、医療機関にある申請書に記入・押印して接種を受けてください。接種の際は、保険証と印鑑を必ずお持ちください。  
 4月1日以降の接種分が助成の対象となります。これまでに自費で接種を受けた人には、申請により助成金を支給します。詳しくはお問い合わせください。  
**対象** 市内に在住の23歳以上(平成2年4月1日以前生まれ)の人で、妊娠を予定・希望している女性とその夫、または現在妊娠している女性の夫

※風しんにかかったことがある人、過去に予防接種を2回済ませている人、妊娠中または妊娠の可能性のある人は対象外です  
**助成回数** 1回  
**助成費用**  
 ●風しん単独ワクチン=3,000円  
 ●麻しん風しん混合ワクチン(MR)=5,000円  
 ※生活保護世帯の人は全額助成します  
**問い合わせ** 健康づくり課(☎27-2746)

## 18歳から39歳までの人はコスモス健診を受けましょう

生活習慣病を予防するためには、若いうちから生活習慣を見直すことや、健康チェックをすることが大切です。年に一度は健診を受けましょう。  
**期日・会場・時間** 下表のとおり  
**対象** 市内に在住で昭和49年4月1日から平成8年3月31日までに生まれた人  
 ※受診日までに市外へ転出した場合は受けられません  
**定員** 1,500人(先着順)  
**内容** 問診、体脂肪測定、尿検査、血圧測定、診察、血液検査、心電図検査、健康相談  
**受診料** 1,000円  
**申し込み** 6月10日(月)から直接または電話で各保健センターへ

平成25年度 コスモス健診日程表

期日	会場	受付開始時間
9月5日(木)・6日(金)・9日(月)	健康管理センター	午前 9時30分・10時・10時30分・11時
9月10日(火)	あずま保健センター	午後 1時30分・2時・2時30分・3時
9月17日(火)	赤堀保健福祉センター	
9月20日(金)	境保健センター	
9月25日(水)	健康管理センター	

**市・県民税の納税通知書を発送します**  
**市民税課**(☎27-2717)  
 市・県民税は、1月1日現在に住所のある市や県に、前年中の収入に応じて納める税金です。本年度の税額決定・納税通知書は、6月10日(月)に発送します。  
 特別な理由で納税が困難な人は、各納期限の7日前までに申請すると、市・県民税が減額または免除される場合があります。詳しくは問い合わせてください。

**【平成25年度所得証明書】**  
 6月10日(月)から発行します。  
 ※市・県民税を給与から全額差し引いて納めている人には、既に発行しています  
**優秀技能者を表彰します**  
**商工労働課**(☎27-2755)  
 技能に対する労働者の意識を高め、技能水準の向上と産業の発展を図るため、優秀な技能者を表彰します。本年度の表彰対象者を、勤務先の推薦により受け付けます。7月5日(金)までに、推薦書など

の必要書類を商工労働課に提出してください。詳しくは問い合わせください。  
**対象** 市内に在住または在勤で、職業能力開発促進法の規定による平成24年度前期・後期の、特級・1級・単一等級の技能検定合格者  
**取引・証明用はかりの定期検査を行います**  
**消費生活センター**(☎20-7300)  
 本年度の取引・証明用はかりの定期検査は、北・南・宮郷・名和・豊受地区の事業者が対象です。適正な計量のため、忘れずに検査を受けてください。  
 ※今泉町二丁目を除きます  
**期日・時間・会場**  
 ●6月19日(水)・午前10時～午後3時 北公民館  
 ●6月20日(木)・午前10時～午後3時 北公民館  
 ●6月24日(月)・午前10時～午後3時 北公民館  
 ●6月24日(月)・午前10時～午後3時 北公民館  
 ●6月24日(月)・午後1時～3時 名和公民館  
 ●6月25日(火)・午前10時～午後3時 宮郷公民館  
 ●6月27日(木)・午前10時～午後3時 北公民館  
 ●6月28日(金)・午前10時～午後3時 豊受公民館

**労働保険の更新を忘れずに**  
**商工労働課**(☎27-2755)  
 現在、児童手当を受給している人は、受給要件の確認のため、6月中旬に「児童手当現況届」の提出が必要です。この届け出がないと、6月分以降の児童手当が受けられなくなります。  
 対象者には6月中旬までに通知書を送付します。内容を確認の上、届け出をしてください。  
**労働保険(労災・雇用)更新の申告・納付期間は7月10日(水)までです。**  
 事業主の人は、石綿による健康被害救済のための一般拠出金と併せて、早めに手続きをしてください。  
**問い合わせ** 群馬労働局(☎027-1210-5001)

## 保健

**健康づくり課**(☎27-2746)  
**健康管理センター**(☎23-6675)  
**赤堀保健福祉センター**(☎20-2210)  
**あずま保健センター**(☎62-9918)  
**境保健センター**(☎74-1363)

**こにちは赤ちゃん事業**  
 安心して子育てができ、赤ちゃんが健やかに成長できるように、4カ月くらいまでの赤ちゃんのいる家庭に町内の健康推進員が訪問して、子育て支援情報の冊子をお届けします。子育てに関する心配ごとなど、気軽に相談してください。  
**問い合わせ** 各保健センター  
**こころの健康ボランティア養成講座**  
 心の悩みや病気を抱える人を支援するボランティアを始めてみませんか。  
**期日** 7月3日(水)・12日(金)・26日(金)(全3回)  
 ※このほか、7月18日(木)から26日(金)までの間で2日以上の実習があります。詳しい日程は問い合わせください  
**時間** 午後1時30分～3時30分

**会場** 伊勢崎保健福祉事務所(下植木町)  
**定員** 20人(先着順)  
**参加料** 無料  
**申し込み** 6月15日(土)から25日(火)までに電話または住所・氏名・電話番号を記入してファクスでかんらんしゃ(☎24)2893、FAX(☎24)6742・矢嶋へ  
**子育てこころの相談**  
**期日** 6月21日(金)  
**時間** 午後1時30分～4時  
**会場** 伊勢崎保健福祉事務所(下植木町)  
**対象** 妊産婦、乳幼児から思春期の子どもとその保護者  
**内容** 小児精神科医による相談・助言・指導  
**申し込み** 事前に電話で伊勢崎保健福祉事務所(☎25)5066へ  
**催し**  
**赤堀地区児童館まつり**  
**期日** 6月16日(日)  
**時間** 午前9時50分～正午  
 ※午前9時30分から、小学生以下の子どもにかき氷、焼きそばなどの無料引換券を配布します(先着300人)

**公の施設の指定管理者を募集します**  
 多様化する市民ニーズに効果的・効率的に対応した施設の管理・運営を目指し、以下の施設の指定管理者を募集します。7月1日(月)までに、関係書類を添えて申し込んでください。施設の概要や申し込み方法など、詳しくは問い合わせください。  
**対象となる施設**  
 ①児童センター・境児童センター  
 ②ふくしプラザ  
 ③ふれあいセンター  
 ④境社会福祉センター  
**応募資格** 法人、その他の団体  
**申し込み・問い合わせ**  
 ①=児童家庭課(☎27-2750)  
 ②③④=高齢福祉課(☎27-2752)



児童センター

**お知らせ**  
**傍聴しましょう**  
**教育委員会定例会**  
**教育委員会総務課**(☎27-2785)  
**期日** 6月28日(金)  
**時間** 午後2時開始  
**会場** 赤石薬舎  
**定員** 7人(先着順)  
**申し込み** 当日午後1時30分から1時50分までに直接会場へ

### 休日の漏水などの連絡先

竜宮浄水場(☎24-1760)または下記の水道指定工事店へ連絡してください。

- 6月16日(日) 栗原建設 ☎25-6720
- 6月22日(土) 太洋エンジニアリング ☎32-7873
- 6月23日(日) 中西工業 ☎25-5900
- 6月29日(土) 矢内設備工業 ☎32-6053
- 6月30日(日) 高岸設備工業 ☎25-7278



次の地域の連絡先は、以下のとおりです。  
●境島村の利根川右岸地域(本庄市給水区) =本庄市水道課(☎0495-22-2151)  
●境平塚の利根川右岸地域(深谷市給水区) =深谷市水道工務課(☎048-574-6661)

### 群馬ダイヤモンドペガサス 市民サクスデー



市内に在学の小・中学生および在住の65歳以上の人を、下記の公式戦に無料で招待します。そのほかの、市内に在住の人は、入場料(大人1,200円)が半額(大人600円)になります。

- 【新潟アルビレックスBC戦】  
期日・時間 6月9日(日)午後1時試合開始
- 【福井ミラクルエレファント戦】  
期日・時間 6月15日(土)午後1時試合開始

いずれも  
会場 市野球場  
入場方法 当日、小・中学生および65歳以上の方は本部テントで無料入場券を受け取って入場してください。そのほかの人は本部テントで半額割引券を受け取り、チケット売り場で入場券を購入して入場してください

- 小・中学生=学校名を教えてください
- 65歳以上の人=住所・年齢が確認できるものを提示してください
- そのほかの人=住所を確認できるものを提示してください

問い合わせ スポーツ振興課(☎27-2747)

#### ダンピアいせさき講習会

文化観光課(☎27-2758)

8月のいせさきまつりに向けて、ダンピアいせさきの講習会を開催します。本年は、少しアレンジした踊り方も加わります。誰でも気軽に参加してください。

期日・会場  
●6月24日(月) 緋の郷(円形交流館)  
●7月5日(金) 市民プラザ  
●7月16日(火) 市民プラザ  
●7月19日(金) ぶんくしプラザ

#### 骨盤底筋力UP講座

北公民館(☎25-4547)

期日・時間  
●6月24日(月) 午後2時～3時30分  
●6月27日(木) 午後6時30分～8時

会場 北公民館

#### 家庭教育学級プレ公開講座Ⅲ

赤堀公民館(☎62-1153)

期日 6月28日(金)  
時間 午前10時～正午  
会場 赤堀公民館

対象 市内に在住または在勤・在学の18歳以上の人  
※託児ができます(20人程度)  
定員 20人(先着順)  
内容 子どもの発達と生活リズムについて学びます  
参加料 無料  
申し込み 6月14日(金)午前9時から直接または電話で赤堀公民館へ

#### 救命救急・AED講習

あずま公民館(☎62-0115)

期日 7月8日(月)  
定員 20人(先着順)  
内容 子どもが誤って異物を飲み込んだときやけいれんを起こしたときの対処法、AEDの操作方法などを学びます  
●応急手当講習会(AED講習会)  
期日 7月9日(火)  
定員 30人(先着順)  
内容 心肺蘇生法や、AEDの操作方法などを学びます

#### 家庭教育学級プレ公開講座Ⅳ

赤堀公民館(☎62-1153)

期日 7月5日(金)  
時間 午前10時～正午  
会場 赤堀公民館

対象 市内に在住または在勤・在学の18歳以上の人  
※託児ができます(20人程度)

#### やさしい古典文学講座

赤堀公民館(☎62-1153)

期日 7月2日から8月6日までの火曜日・9月3日から24日までの火曜日(全10回)  
時間 午前10時～正午  
会場 赤堀公民館

対象 市内に在住または在勤・在学の人  
定員 30人(先着順)  
内容 源氏物語(若紫の巻)を題材に古典を学びます  
参加料 無料  
申し込み 6月13日(木)午前

### 住宅用火災警報器を無料で設置します

対象 次の全ての条件を満たす人  
●6月1日現在、65歳以上で一人暮らしの人  
●持ち家に住んでいる人  
●市・県民税が非課税の人  
※以前この事業を利用して火災警報器を設置した人は除きます  
申し込み 6月24日(月)までに、お住まいの地区の民生委員・児童委員へ  
問い合わせ 高齢福祉課(☎27-2752)・各支所住民福祉課



#### 親子ベビーマッサージ教室

あずま公民館(☎62-0115)

期日 7月4日・11日・18日の木曜日(全3回)  
時間 午前10時～正午  
会場 あずま公民館

対象 市内に在住の2カ月以上8カ月未満の子どもの母親  
※以前受講した人は除きます  
定員 15組(先着順)  
内容 植物オイルを使ったマッサージや手遊び歌などを行います

#### 韓国料理教室

あずま公民館(☎62-0115)

期日 7月2日(火)  
時間 午前9時30分～午後1時  
会場 あずま公民館

対象 市内に在住の人  
定員 20人(先着順)  
内容 ビビンそうめん、キュウリのキムチ、チヂミを作ります  
参加料 1500円(材料費)

#### やさしい古典文学講座

赤堀公民館(☎62-1153)

期日 7月2日から8月6日までの火曜日・9月3日から24日までの火曜日(全10回)  
時間 午前10時～正午  
会場 赤堀公民館

対象 市内に在住または在勤・在学の人  
定員 30人(先着順)  
内容 源氏物語(若紫の巻)を題材に古典を学びます  
参加料 無料  
申し込み 6月13日(木)午前

#### ピーズアクセサリ教室

北公民館(☎25-4547)

期日 7月4日(木)・11日(木)(全2回)  
時間 午後2時～4時  
会場 北公民館

対象 市内に在住または在勤・在学の人  
定員 15人(先着順)  
内容 ネットワークとブレスレットを作ります  
参加料 3000円(材料費)  
申し込み 6月10日(月)午前9時から参加料を添えて北公民館へ

### 市民ホールランチタイムコンサート

市民の皆さんが気軽に音楽を楽しめる、ランチタイムコンサートを開催します。  
※座席を80席用意します。立ち見もできます  
期日 6月19日(水)  
時間 午後0時15分～0時45分  
会場 市役所東館1階市民ホール  
内容 合唱  
入場料 無料  
問い合わせ 企画調整課(☎27-2707)

### 講座

#### ステンドグラス教室

境采女公民館(☎76-0013)

期日 6月25日(火)  
時間 午前の部 午前9時～正午  
午後の部 午後1時30分～4時30分  
会場 境采女公民館

対象 市内に在住または在勤・在学の18歳以上の人  
定員 各5人(先着順)  
内容 ガラスを加工して小型ランプを作ります  
参加料 1000円(材料費)  
申し込み 6月13日(木)から直接または電話で境采女公民館へ

#### ベビーマッサージ

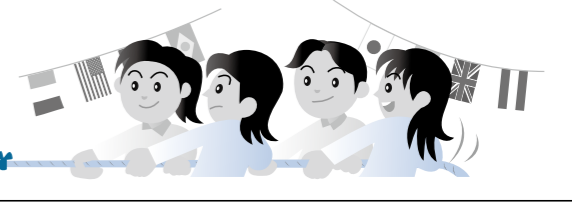
境児童館どんぐり(☎70-2415)

期日 6月25日(火)  
時間 午前10時30分～11時30分  
会場 境児童館どんぐり

対象 市内に在住の1歳未満の子どものその保護者  
定員 12組(抽選)  
内容 植物オイルを使って赤ちゃんをマッサージします  
参加料 無料  
申し込み 6月18日(火)午前10時から11時までに直接境児童館どんぐりへ

### 国際交流つなひき大会2013と餅つき体験

さまざまな国や地域の人が、言葉や国籍を超えて交流できるよう、綱引き大会と餅つき体験を行います。誰でも気軽に参加できます。  
期日 6月16日(日)  
時間 午後0時30分～4時20分  
会場 緋の郷(スポーツ交流館)  
定員 150人程度  
参加料 無料  
申し込み 6月12日(水)までに直接または電話で市国際交流協会(国際課内)へ  
問い合わせ 国際課(☎27-2731)



### 伊勢崎オート

売上金は機械工業の振興・社会福祉の増進などに広く役立てられています

- ◆船橋オート場外発売  
6/10・11・12・13
- ◆川口オート場外発売  
6/14・15・16・17
- ◆第36回東京中日スポーツ杯争奪戦(ナイター開催)  
6/15・16・17・18
- ◆山陽オート場外発売  
特別GI共同通信社杯プレミアムカップオートレース  
6/19・20・21・22・23



### 不要になった本を回収します

家庭で眠っている本、読み終わって不要になった本(雑誌、事典を除く)を各公民館で回収しています。平日の午前8時30分から午後5時までに、館内の回収ボックスに入れてください。

回収した本は、誰でも自由に利用できるよう、市内に13カ所ある「いせさき街角文庫」に置きます。ぜひ活用してください。

問い合わせ 生涯学習課 ☎27-2794

## スポーツ

### カンフー太極扇・太極拳教室

境運動施設管理事務所  
(☎74)1113

**期日** 7月14日(日)

**時間** 午前9時30分〜正午

**会場** 境体育館

**対象** 市内に在住または在勤・在学の小学生以上の人

**参加料** 無料

**申し込み** 6月14日(金)から7月12日(金)までに直接または電話で境運動施設管理事務所(境支所会議用庁舎1階)へ

**ソフトバレーボール大会**  
スポーツ振興課(☎27)2747

**期日** 6月30日(日)

**時間** 午前8時30分開会

**会場** あずま体育館

**対象** 市内に在住または在勤の人、市バレーボール協会に登録している人

**種目**

- ファミリーⅡ 18歳以上の男女各1人・小学生2人
- レディースAⅡ 18歳以上の女性4人
- レディースBⅡ 40歳以上の女性4人
- トリムAⅡ 18歳以上の男女各2人

●トリムBⅡ 40歳以上の男女各2人

※各種目8チームまで参加できます。申し込み多数の場合は抽選です

**参加料** 2000円

※ファミリーは1000円

**申し込み** 6月20日(木)までに直接スポーツ振興課へ

### ボウリングの口県民無料招待

スポーツ振興課(☎27)2747

**期日** 6月22日(土)

**時間** 午前10時〜午後5時

**会場** 県ボウリング場協会に加盟しているボウリング会場

**申し込み** 当日直接会場へ

※1人2ゲームまで無料

※貸靴代が別途必要です

**問い合わせ** 市ボウリング協会(伊勢崎イモンボウル内、☎26)1225

## 募集

### 行政改革推進委員を募集します

**事務管理課(☎27)2708**

市民参加による開かれた行政改革を推進するため、委員を募集します。会議は年1回程度、平日に開催します。

※報酬はありません

**委嘱期間** 8月1日(木)から

平成27年7月31日(金)までの2年間

**対象** 市内に1年以上在住している20歳以上の人

**定員** 3人

**申し込み** 事務管理課・市民情報コーナー(市役所・各支所)にある申込書に必要事項を記入の上、直接または郵送・ファクス・メールで事務管理課へ

※申込書は市ホームページからダウンロードもできます

**宛先** 〒372-8501 (住所不要) 市役所事務管理課、☎(23)9800、✉jimuk@city.isesaki.lg.jp

**締切日** 7月3日(水)必着

※応募の内容を基に選考し、結果は書面で応募者全員に通知します

### 男女共同参画計画策定等委員会委員を募集します

**人権課(☎27)2730**

男女が互いに個性と能力を発揮することができ、社会を担うことのできる社会を目指し、第2次男女共同参画計画を策定します。意見を聞かせてください。会議は年2回程度、平日に開催します。

※報酬はありません

**委嘱期間** 委嘱された日から平成27年3月31日(火)まで

**対象** 市内に1年以上在住し

ている20歳以上の人

**定員** 3人

**申し込み** 人権課にある申込書に必要事項を記入の上、直接または郵送・ファクス・メールで人権課へ

※申込書は市ホームページからダウンロードもできます

**宛先** 〒372-8501 (住所不要) 市役所人権課、☎(23)9800、✉jinken@city.isesaki.lg.jp

**締切日** 6月21日(金)必着

※応募の内容を基に選考し、結果は書面で応募者全員に通知します

## 相談

### 特設人権相談所を開設します

**人権課(☎27)2730**

6月1日は人権擁護委員の日です。子どもに関すること、家庭や近所のもめ事など、日常生活の人権問題について人権擁護委員や弁護士が無料で相談に応じます。

**期日** 6月21日(金)

**時間** 午前10時〜正午

**会場** 市役所東館5階第1会議室

**定員** 6人(先着順)

**申し込み** 6月14日(金)から電話で人権課へ

# 広告のページ