

ちびっこ力士の
真剣勝負



- 主な内容**
- P 2-3 災害に備える
 - P 4 ご当地ナンバープレートの交付を開始します
 - P 5 狂犬病の予防注射を忘れずに
 - P 6 緋の郷交流まつりを開催します

表紙写真：町内対抗少年相撲大会
9月8日、市相撲場で開催された「町内対抗少年相撲大会」。各町内を代表して参加した小学生123人が白熱した取組を繰り広げました。ちびっこ力士たちは、慣れないまわし姿に少し照れながらも、元気いっぱいにかと技を競い合いました。

いせさき 2013.10.1 No.211

9月1日現在
人口 211,287人
世帯数 82,554戸

発行：伊勢崎市 0270-24-5111 FAX 0270-23-9800
〒372-8501 群馬県伊勢崎市今泉町二丁目410番地 URL http://www.city.ise-shiki.jp
編集：広報課 印刷：宏義印刷株式会社 毎月1日・16日発行

田島弥平旧宅物語

紡いだ歴史

世界遺産候補
富岡製糸場と絹産業遺産群

問い合わせ

- 文化財保護課(☎63-3636)
- 田島弥平旧宅案内所(☎61-5924)



▶田島弥平旧宅主屋

もともと2階蚕室の四方の壁は、全て窓になっていた。この四方の窓と、屋根上のやぐらの窓を開閉し、蚕室内の空気が流動するよう調節していた。現在は、蚕室の東西の窓は壁になっており、やぐらの窓もふさがれている。



▲蚕の幼虫



▲高山社跡(藤岡市)

高山長五郎が開発した清温育に最適な蚕室を目指して、明治24年(1891年)に高山武十郎が建てた主屋兼蚕室。弥平が考案した蚕室構造が引き継がれ、屋根上には三つのやぐらがある。

第7話 田島弥平が大成した清涼育

田島弥平の功績は、養蚕技法「清涼育」を大成し、自ら実践することにも普及を図ったことです。清涼育は、蚕室内に常に新鮮な空気を取り入れて蚕を飼育する方法です。弥平は父・弥兵衛と養蚕が盛んな地域を巡り、蚕の飼育方法を研究しました。障子や壁が穴だらけの農家で生き生きと育つ蚕を見て、弥平は、蚕の飼育には風通しが重要なのではないかと考えました。安政3年(1856年)、弥平は新しい蚕室を建てました。幼少時に火災で自宅を焼失した経験から、もらい火による被害を防ごうと、蚕室の屋根を従来のかやぶきや板ぶきではなく瓦ぶきとしました。しかし屋根裏に熱がこもり、蚕の育成には不向きでした。そこで弥平は蚕室の屋根の上に換気用のやぐらをつけ、四方の壁を全て窓にすることで、空気の流れを調節する仕組みを作りました。さらに、蚕室の周りには風を妨げる高い樹木を植えないようにしました。こうして3年間、蚕の飼育の実験を行い、弥平は自分の考えが正しいことを確認しました。文久3年(1863年)に建てられた主屋兼蚕室の構造は、清涼育に適した形として全国に広まっていきました。やがて蚕の飼育法は、高山社による暖房装置を取り入れた「清温育(折衷育)」が標準となりますが、弥平が考案した蚕室の構造はその後引き継がれていきました。

編集後記

今年の春に通勤用に50ccの原付を購入しました。手軽で乗り心地もよく、しかも燃費がいいのでとても重宝しています。

本号でお知らせしたように、本市でもご当地ナンバーが導入されることになりました。今回のみ希望すると、自分の好きな番号のナンバープレートがもらえるということなので、何番にしようかワクワクしながら考えてます。自分で選んだナンバーを付けることで、バイクに愛着が湧き、より楽しい二輪生活が送れそうです。(よ)



いぎいき公民館
自慢のサークル紹介
第18回 南公民館



サークル名 伊墨会

- 活動状況は? ▶月2回程度
- 活動場所は? ▶南公民館
- メンバーは? ▶16人

競わず、楽しく、仲良きをモットーに水墨画を楽しんでいます。定年後に筆を持ち、初めて墨の濃淡で絵を描くという人が多くいます。色紙から少しずつ作品も大きくなり、楽しみもどんどん増していきます。スケッチ旅行に出掛け、物の見方を教えてもらうのも楽しみです。いろいろな角度から作品を作り出せるよう練習し、年間5回の発表会に参加するなどの活動をしています。

見学者・参加者の声



見学に来ていた
高柳 和幸さん(境小此木)

(地震体験車で震度7を体験して)もう、動けないというか、何もできませんでした。あれだけ揺れると、物が倒れてくる心配があると感じたので、倒れないように家具などをちゃんと固定しておこうと思いました。

見学に来ていた
雨宮 麻衣さん(赤堀今井町一丁目)



訓練の様子を公開していただくと、ああこういうふうに行っているんだというのが分かって安心です。子どもがいるので、家では防災袋に食べ物などのストックを常に補充しておくよう気を付けています。



炊き出し訓練に参加した
市女性防火クラブ第2支部宮郷班
原田 初枝さん(連取町)

炊き出し訓練でおにぎりを作りました。500個ぐらいはできたとします。大勢の皆さんに集まっていただいてこれだけの訓練ができるっていうことは、立派だと思います。

避難訓練に参加した
富塚区長 正田 稔さん(富塚町)



伊勢崎は比較的災害が少ない地域ですが、いつ何が起るか分かりません。普段から地区の会議などいろいろな場所で、地域の住民へ災害への心構えを訴え、防災への意識を高めていきたいです。



避難訓練に参加した
磯 みゆきさん(富塚町)

災害が起きて避難するときは、周囲に知っている人がいると安心感があります。今回の訓練で、地域の人を知ることができました。これからも地域のつながりを大切にしていきたいです。

避難所運営訓練に参加した
伊勢崎市社会福祉協議会
内山 大輔さん(前橋市)



訓練が想定どおりに進まず、混乱してしまう場面もありました。実際の災害時には今日以上の状況が想定されます。今回の訓練での経験を、これからの生かしたいです。



市消防団第2方面隊第15分団
岡田 務さん(八斗島町)

災害はいつ起こるか分からないので、訓練ができて良かったです。消防団として、市民の生命・財産を守ることをモットーとして日々努力しています。これからも継続して訓練していきたいです。



1 消火活動訓練に向かう消防隊員 / 2 市民プラザではダンボールを使った応急処置などについて講習が行われた / 3 バス事故を想定した救出訓練 / 4 県防災ヘリコプター「はるな」が上空から救助活動訓練を実施 / 5 市女性防火クラブの炊き出し訓練 / 6 市消防団員が協力して水防訓練に当たった / 7 消防隊員がはしご車を使って救助に向かう / 8 イベント会場には地震体験車や自然災害体験車など、さまざまな体験コーナーが設けられた

インタビュー

地域で防災の意識を持って

大規模災害で避難するときは、動けないお年寄りや妊婦、負傷者などをいかに地域で支えるかということが大切です。実際の災害でも、組織がしっかりしている地域では比較的被害が少ないという事例が多くあります。災害時、地域のどこに支援が必要になる人がいるか、危険箇所はどこか、などを記した防災マップを作り、普段から地域で防災への意識を高めることが大切です。

防災士とは

日本防災士機構が認める資格で、自助・共助・協働を原則として公助との連携に努め、防災に関する専門的な知識・技能を持ち、社会のさまざまな場面で防災力を高めるための活躍が期待される人



日本防災士会群馬県支部長
防災士 丸尾 成人さん

群馬県総合防災訓練で 関係機関が連携を確認

訓練は、群馬県南東部を震源とするマグニチュード7.1の直下型地震が発生し、本市で最大震度6強の強い揺れを観測したと設定。さらにその翌日には、大型で非常に強い台風の影響による豪雨で、利根川の氾濫の危険が高まったとの非常事態を想定し、関係機関が対応に当たりました。地震により建物の倒壊や火災が発生したとする現場では、市消防本部・消防団をはじめ、陸上自衛隊、群馬県警察本部などが連携して消火・救助訓練を実施。市民病院や日本赤十字社などの医療機関が、負傷者の受け入れ訓練を行いました。また、道路や橋などの損壊、電気・水道・ガスなどのライフラインの寸断といった状況に対しては、各事業者や工事業者などが復旧訓練に当たり、非常時の手順を確認しました。



群馬県危機管理監
中野 三智男さん

このほか市民プラザでは、地元住民が地域での災害時の心得を確認し、避難訓練や応急手当訓練などを行いました。訓練は、群馬県南東部を震源とするマグニチュード7.1の直下型地震が発生し、本市で最大震度6強の強い揺れを観測したと設定。さらにその翌日には、大型で非常に強い台風の影響による豪雨で、利根川の氾濫の危険が高まったとの非常事態を想定し、関係機関が対応に当たりました。地震により建物の倒壊や火災が発生したとする現場では、市消防本部・消防団をはじめ、陸上自衛隊、群馬県警察本部などが連携して消火・救助訓練を実施。市民病院や日本赤十字社などの医療機関が、負傷者の受け入れ訓練を行いました。また、道路や橋などの損壊、電気・水道・ガスなどのライフラインの寸断といった状況に対しては、各事業者や工事業者などが復旧訓練に当たり、非常時の手順を確認しました。

災害に備える

群馬県と伊勢崎市が共催する群馬県総合防災訓練が、9月7日、八斗島ちびっこ広場と市民プラザを会場に行われました。訓練には各種公共機関、防災関係機関、地元住民など、92団体から1,300人以上が参加し、万一の災害に備えて連携強化を図りました。

問い合わせ 安心安全課 (☎27-2706)

大地震や豪雨による非常事態に
それぞれの立場でできることを確認

インタビュー

災害に対して事前に準備しておくことが大切

災害はいつ起きるか分かりません。公的機関、防災関係機関、地域住民の皆さんが、事前に訓練を積んで準備しておくことが必要であることから、県ではこういった訓練を毎年行っています。万一の災害に対する備えとして、例えば必要な物資を備蓄する、避難所を確認する、近所の人たちと自主防災組織のような助け合いの組織をつくっておくなど、そういった事前の準備が大変重要です。いざ災害が起きたときには、落ち着いて行動するとともに、避難所へ早めの避難を心掛けてください。

ご当地ナンバープレートの交付を開始します

12月2日から、本市で交付している原動機付自転車などの課税標識(ナンバープレート)の一部に、ご当地ナンバープレートを導入します。皆さんが愛用する原付バイクなどに取り付けて、伊勢崎の魅力発信やPRにご協力ください。

問い合わせ 市民税課 ☎(27)2715

ご当地ナンバーで 本市の魅力発信

ご当地ナンバープレートには、市民の皆さんから親しまれている、華蔵寺公園遊園地の大観覧車ひまわりがデザインされています。

ご当地ナンバープレートは、新規登録で取得できるほか、すでに登録している車両でも無料で交換ができます。

※ご当地ナンバープレート交付開始以降も、従来のナンバープレートを引き続き取得できます



希望ナンバーを受け付けます

ご当地ナンバープレートの交付開始に先行して、希望ナンバーの受け付けを行います。希望ナンバーの受け付けは、今回に限りです。

申し込み要件
12月中に本市で原動機付自

交付申請の手続き

期日 12月2日(月)から
会場 市民税課・各支所納税推進室
申請に必要なもの
●新しく原動機付自転車など取得した場合の印鑑、販売証明書または譲渡証明書
●現在登録があるナンバープレートから交換する場合の印鑑、現在使用中のナンバープレート、標識交付証明書
※所有者と使用者が異なる場合は、両者の印鑑が必要になります

狂犬病の予防注射を忘れずに

犬の飼い主には、年1回飼い犬に狂犬病予防注射を受けさせることが、法律で義務付けられています。本年度、まだ予防注射を済ませていない飼い主は、この機会に必ず受けさせましょう。また、犬の登録が済んでいない場合は登録してください。

問い合わせ 環境保全課 ☎(27)2733



犬の飼い主には、「狂犬病予防注射のお知らせ」のほがきを郵送しましたので、当日会場に持ってきてください。当日は、犬を押さえられる人が連れてきてください。また、会場を汚さないよう、犬のふんは責任をもって持ち帰りましょう。

期日・会場・時間 左表のとおり
対象 生後91日以上の犬

※健康でない犬は、近くの獣医師に相談してください
料金
●登録済みの犬 3,300円
●登録が済んでいない犬 6,300円
※登録料3,000円を含みます

日程表

期日	会場	時間
10月15日(火)	名和公民館	午前9時30分~10時30分
	豊受公民館	午前11時~正午
10月16日(水)	宮郷公民館	午前9時30分~10時30分
	三郷公民館	午前11時~正午
10月17日(木)	茂呂公民館	午前9時30分~10時30分
	殖蓮公民館	午前11時~正午
10月18日(金)	境采女公民館	午前10時~10時30分
	境剛志公民館	午前11時~11時30分
	境東公民館	午後1時30分~2時
	境島村公民館	午後2時30分~3時
10月20日(日)	市役所	午前10時~正午
	赤堀支所	午前10時~正午
	境支所	午後1時30分~3時30分
	あずま支所	午後1時30分~3時30分

入居者を募集する市営住宅一覧

住宅名	対象世帯	募集戸数
茂呂島住宅	子育て世帯	2戸
	母子世帯	1戸
	身体障害者世帯	1戸
豊城西住宅	一般世帯	1戸
	子育て世帯	1戸
	母子世帯	1戸
	高齢者世帯	1戸
羽黒住宅	一般世帯	1戸
	子育て世帯	1戸
	母子世帯	1戸
山王住宅	母子世帯	1戸
	一般世帯	1戸
太田住宅	子育て世帯	1戸
	母子世帯	1戸
今泉住宅	子育て世帯	1戸
	母子世帯	1戸
境の前住宅	子育て世帯	1戸
	一般世帯	1戸
境上武士住宅	子育て世帯	1戸
	高齢者世帯	1戸
境百々第2住宅	子育て世帯	1戸
境熊野前住宅	母子世帯	1戸
アイタワー花の森住宅	子育て世帯	2戸
	中堅所得者世帯	1戸

入居には、同居の親族がいること、市税の滞納がないこと、所得制限などの条件があります。申し込みの前に住宅課または市ホームページで詳細を確認してください。

申し込み件数が募集戸数を超えた場合は、抽選になります。また、募集戸数は変更になることがあります。

募集期間 10月11日(金)まで
※土・日・曜日は除きます
時間 午前8時30分~午後5時15分
申し込み・問い合わせ 住宅課 ☎(27)2764

申し込み多数の場合は抽選会を行います
期日 10月27日(日)
時間 午前9時15分開始
会場 市役所東館5階第1会議室

対象世帯の説明

- 子育て世帯=就学前の子どもがいる世帯、または婚姻から3年を経過せず、夫婦の年齢の合計が70歳以下の世帯
- 母子世帯=現在婚姻していない昭和31年4月2日以降に生まれた母と未成年の子どもだけの世帯
- 単身世帯=昭和31年4月1日以前に生まれた人
- 高齢者世帯=昭和31年4月1日以前に生まれた人で2人以上の世帯(子どもがいる場合は18歳未満に限ります)
- 身体障害者世帯=身体障害者がいる世帯
- 中堅所得者世帯=収入月額が15万8,000円から48万7,000円までの世帯
- 一般世帯=中堅所得者世帯に該当しない2人以上の世帯

※県営住宅の応募書類も住宅課にあります

市営住宅の入居者を募集します

往復はがきの書き方

(往信 表)	(返信 裏)
郵便往復はがき 3228501 (住所不要) 市役所 市民税課 税制係	何も書かないでください

(返信 表)	(往信 裏)
郵便往復はがき 00000000 伊勢崎市○○町○○ ○○○○様 申込者の住所・氏名・郵便番号を書いてください	①「新規登録」または「交換希望」 ※交換希望の場合は現在のナンバーを記入してください ②住所 ③氏名 ④電話番号 ⑤車種(下表参照) 例:50cc以下 ⑥希望ナンバー ※複数記入があった場合は無効となります

転車などを新規登録する人は、現在本市に原動機付自転車などの登録があり、ご当地ナンバープレートへ変更を希望する人または法人

※ナンバープレートを変更する場合は、自賠責保険の切り替え手続きが必要となる場合があります。市役所では取り扱っていませんので、あらかじめ保険会社などに確認して、必要な手続きをしてください

対象ナンバー 下表のとおり
申し込み 往復はがきに左記のとおり記入の上、市民税課へ郵送してください。同一ナンバーへの申し込みが複数あった場合は、抽選とします。

結果は、11月中旬に申込者全員に返信はがきで通知します
※窓口・電話・メールでは申し込みできません
※抽選に漏れた場合に再度別のナンバーを希望することはできません
締切日 10月31日(木)
※当日消印有効
交付期間 12月2日(月)から27日(金)まで
※土・日・祝日は除きます
注意事項
●はがき1枚につき1台分の申し込みとし、1台につき希望できるナンバーは一つです
●1人につき申し込みできる件数は1件です
※法人も同様です

希望ナンバーの対象車種・範囲一覧表

車種	色	希望ナンバーの範囲
原動機付自転車	50cc以下	白 [A・・・1]~[A2000]
	50ccを超え90cc以下	黄色 [B・・・1]~[B・200]
	90ccを超え125cc以下	ピンク [C・・・1]~[C・300]
ミニカー	青 [D・・・1]~[D・100]	
小型特殊自動車(農耕用・その他)	緑 [E・・・1]~[E・400]	



絆の郷交流まつりを開催します

本市および本市と深い関わりのある玉村町、埼玉県本庄市、埼玉県深谷市、本市周辺の県内各市、そして都市地方連携推進事業として交流のある東京都台東区浅草地域、新潟県長岡市寺泊地域から、さまざまな特産品や伝統芸能が集まります。クリーンフェスティバル、消費生活展、国際交流のつどい、世界の料理・屋台村など、多くのイベントを開催します。

問い合わせ 市民活動課 ☎(61)6712

期日 10月20日(日)

※小雨決行

時間 午前10時～午後3時

会場 波志江沼環境ふれあい公園

内容

【地域交流物産展】

各地域で親しまれている菓子や料理などの特産品を販売します

【地域交流芸能発表会】

各地域で伝承されている芸能を披露します



【花と緑の交流広場】

ハーブティー・ポップコーン・綿あめの無料配布、花の販売、園芸教室などを行います

【クリーンフェスティバル】

青少年団体のステージ発表や工作体験などを行います

【消費生活展】

安心・安全な生活について考え、暮らしを見つめ直すきっかけづくりになる展示などを行います

※詳しくは消費生活センター ☎(20)7300へ問い合わせください

【国際交流のつどい/世界の料理・屋台村】

世界各国の料理をはじめ、伝統的な音楽や文化の紹介、日本文化体験、防災訓練などを行います

※詳しくは国際課 ☎(27)2731へ問い合わせください

ボランティアと共に支える色とりどりの玉菊 あかぼり小菊の里まつり

市の北端に位置し、市内で一番高い山の「峯岸山」南斜面に赤や黄、白などの色彩豊かな約二万株の小菊(玉菊)が、一斉に咲きそろいます。あかぼり小菊の里は、「小菊の里」つくりの会のボランティアの皆さんが植栽している花の名所です。開花に合わせてイベントも開催されますので、家族や友達などぜひお越しください。

問い合わせ 赤堀経済振興室 ☎(62)9791

期日 10月20日(日)

※小雨決行

時間 午前10時～午後3時

会場 あかぼり小菊の里(磯町)

内容

【無料配布コーナー】

豚汁(午前10時～、数量限定)

●小菊(午前10時30分～、150鉢)

※小菊の無料配布は中学生以上が対象です

【販売コーナー】

だんご、菓子、野菜、陶芸品など(午前10時～午後3時)

小泉コスモスまつり

白やピンク、オレンジなど色とりどりのコスモス畑。今年には新たに9種類のコスモスの種をまきました。秋を代表する花「コスモス」をお楽しみください。

期日 10月19日(土)・20日(日)

時間 午前10時～午後3時

会場 小泉稲荷大鳥居周辺(小泉町)

内容

●19日・20日 11バルーンアート

ト・農産物直売

●19日(土) 和太鼓演奏・野だてなど

●20日(日) 地元産お米の無料配布、ペロタクシーの展示、ポニーの乗馬体験など

※乗馬体験は有料です

※無料配布は数に限りがあります

問い合わせ あずま経済振興室 ☎(62)9913・☎(62)1311

インフルエンザ・肺炎を予防しよう 高齢者に予防接種費用の一部を助成

これからの時期は、インフルエンザが流行します。インフルエンザを予防するためには、うがいや手洗いをし、マスクを着用しましょう。また、ワクチン接種も効果があります。高齢者がインフルエンザにかかると、肺炎を併発し重症化することがあります。本市では、高齢者を対象に予防接種の費用の一部を助成しています。

健康づくり課 ☎(27)2746 各保健センター(11ページ参照)

インフルエンザ予防接種

期日 12月28日(土)まで

対象 市内に在住で接種当日65歳以上の人

※予診票を送付しました

※60歳以上64歳以下の人で、心臓・腎臓・呼吸器の機能、またはヒト免疫不全ウイルスによる免疫の機能に障害がある

り、身体障害者手帳1級程度のの人にも助成します。希望者は問い合わせてください

接種料 1000円

※生活保護世帯の人は無料

肺炎球菌ワクチン予防接種

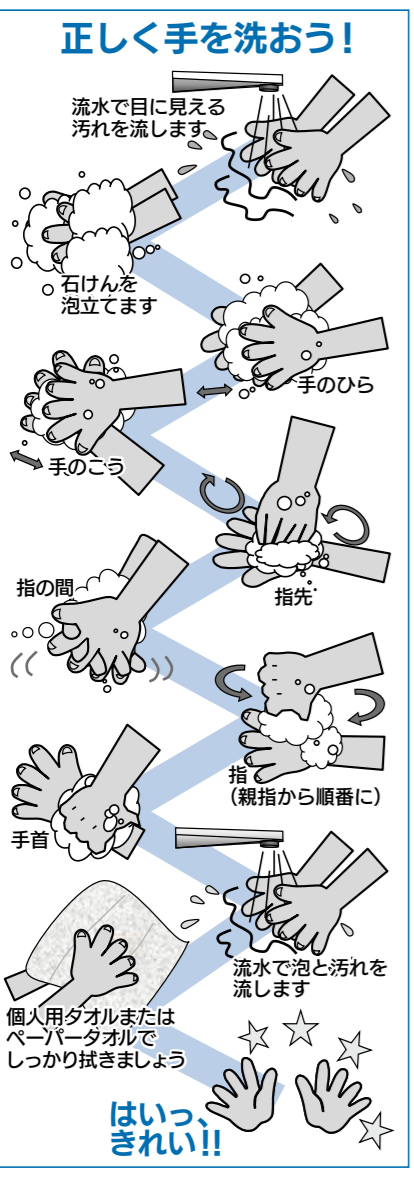
肺炎球菌ワクチンは肺炎球菌による肺炎の予防に効果が

希望する場合は、問い合わせください

※市外の医療機関での接種を

個人用タオルまたはペーパータオルでしっかり拭きましょ

はいっきれい!!



光のページェント いせさき燈華会

いせさき明治館周辺に灯籠の火がともり、幻想的な光景が広がります。企画展「銘仙アーティスト 木島一雄メモリアル」なども行われますので、ぜひご来場ください。

期日 10月19日(土)・20日(日)

時間 午前10時～午後8時30分

※灯籠の点火は午後5時30分からです

会場 いせさき明治館周辺・本町通り・赤石薬舎周辺

問い合わせ 文化観光課 ☎(27)2759



東武伊勢崎線高架橋に切り替え

東武伊勢崎線の高架橋と伊勢崎駅、新伊勢崎駅が完成し、伊勢崎から今泉町一丁目までの区間が、10月19日(土)の始発電車から高架橋に切り替わります。

ふわふわエア遊具など 問い合わせ 都市開発課 ☎(21)7490

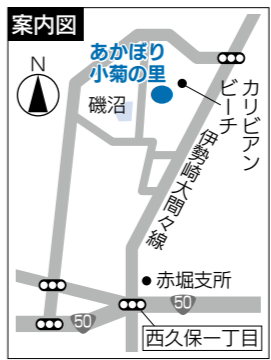
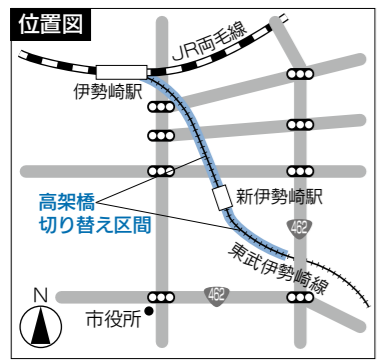
記念イベント開催

期日 10月19日(土)

時間 午前10時～午後2時

会場 伊勢崎駅南口駅前広場

内容 ミニ鉄道、物品即売会、



カヌー教室
自然を 川の流を体で感じて



カヌーでゆったり川下り



川の流を楽しんで



昭和橋近くに接岸

9月7日・8日、「カヌー教室」が境プールと広瀬川で開催されました。1日目は境プールの流水プールで、カヌーの基本を練習。2日目は広瀬川にカヌーを浮かべ川下りに挑戦。あいにくの雨模様で水量が多い広瀬川、残念ながら午後川下りは中止となってしまいましたが、パドルでカヌーを操ったり、流れに身を任せたりしながら川下りを楽しみました。

ミスひまわり写真撮影会
暑さに負けず笑顔咲く



須野原雅代さん



大石ともみさん



茂木沙紀さん

9月1日、いせさき市民のり公園で「ミスひまわり写真撮影会」が開催され、県内外から多くのカメラマンが集まりました。残暑が厳しい日でしたが、暑さに負けずカメラマンの声に応える第27代ミスひまわりの3人。あいにくの荒天で撮影会は途中で中止となりましたが、夏の終わりに太陽よりもまぶしい笑顔が咲きました。



シャッター音が鳴り響きます

ミスひまわりコンテスト
第28代ミスひまわり誕生



左から
平間美穂さん、牧野菜里さん、福島明佳さん

9月7日、境総合文化センターで「ミスひまわりコンテスト」が開催され、爽やかさ・優雅さ・輝かしさを兼ね備えた第28代ミスひまわりが決定しました。

ミスひまわりの皆さんは、今後開催されるさまざまなイベントに参加する予定です。イベントを華やかに彩り、市の観光PRに活躍することが期待されます。

こころの講演会
私たちにできる自殺予防



東尋坊での活動を話す茂幸雄さん

9月1日、境総合文化センターで「こころの講演会」が行われました。県こころの健康センター所長の浅見隆康さんが家族内のコミュニケーションの大切さについて話した後、東尋坊(福井県)で大切な命を守る活動をしている茂幸雄さんが、周りで苦しんでいる人の話に耳を傾け寄り添うことなど私たちにできる支援を紹介しました。

町内対抗少年相撲大会
ちびっこ力士の泥んこ相撲大会



土俵上で勝負あり



見合って見合って、緊張の一瞬

9月7日、市相撲場で「町内対抗少年相撲大会」が開催されました。一瞬で形勢が逆転する取組に、会場は大盛り上がり。勝負が決まるごとに、ちびっこ力士たちに大きな拍手が送られました。取組前後に必ず礼をすることなど、礼儀や伝統を学びながら進められたこの大会。子どもたちは時折降る雨を物ともせず、泥だらけになりながら全力でぶつかり合っていました。

- 伊勢崎市役所 ☎0270-24-5111
 - 赤堀支所 ☎0270-62-1151
 - あずま支所 ☎0270-62-1311
 - 境支所 ☎0270-74-1111
- 開庁時間 午前8時30分～午後5時15分
- 火災情報案内(24時間) ☎0180-99-2999
 - 救急テレホンサービス(24時間) ☎0270-23-1299

前立腺がん講演会

期日 11月16日(土)
 時間 午前10時～11時30分
 会場 健康管理センター
 演題 中高年男性に迫る前立腺がんと前立腺肥大症～最新の診断・治療について～
 講師 伊藤一人さん(群馬大学大学院泌尿器科学准教授)
 入場料 無料
 申し込み 当日直接会場へ
 問い合わせ 健康管理センター(☎23-6675)

秋季消防点検

消防本部総務課(☎25-3511)
 消防団員・女性防火クラブ員が、分列行進、消火訓練などを行い、日頃の訓練の成果を確認します。
 期日 10月20日(日)
 時間 午前9時30分～11時15分
 会場 八斗島ちびっこ広場

歯周疾患検診

人が歯を失う大きな原因は虫歯と歯周病です。検診で自分の口の中の状態を知り、歯周病を予防しましょう。検診の対象者には、受診票を郵送しました。指定医療機関に予約の上、12月28日(土)までに検診を受けてください。受診票がない人は、各保健センターにお問い合わせください。

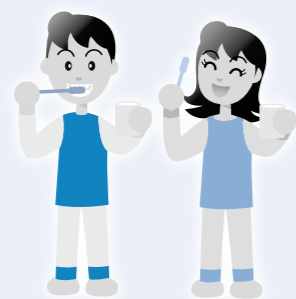
対象 市内に在住で、平成26年3月31日時点で40歳・

50歳・60歳・70歳の人

受診料 500円

- ※70歳の方は無料です
- ※市・県民税非課税世帯、生活保護世帯の人は伊勢崎市検診等自己負担金免除者証を提示すれば無料です

問い合わせ 各保健センター



スポーツ

ゴルフ教室

スポーツ振興課(☎27-2747)
 期日 11月5日から20日までの火・水曜日(全6回)
 時間 午後8時30分～10時
 会場 ゴルフプラザイセサキ(柴町)
 対象 市内に在住または在勤の20歳以上の初心者
 定員 25人(先着順)
 参加料 8000円(ボール代)
 申し込み 10月9日(水)から23日(水)までに直接スポーツ振興課へ

インドアトライアスロン記録会

スポーツ振興課(☎27-2747)
 期日 10月26日(土)
 時間 午後7時30分開始
 会場 コナミスポーツクラブ伊勢崎(宮子町)
 対象 記録会当日16歳以上の人
 ※未成年者は保護者の承諾書が必要
 定員 20人(先着順)
 内容 スイム300メートル、バイク8キロメートル、ラン2キロメートル
 ※リレーでの参加もできます

参加料 10000円
 申し込み 10月9日(水)から21日(月)までに市トライアスロン協会(☎23-9080・高庭)へ

スケート教室

スポーツ振興課(☎27-2747)
 期日 11月13日から29日までの月・水・金曜日(全8回)
 時間 午後6時30分～8時
 会場 伊勢崎スケートセンター1(今井町)
 対象 市内に在住または在勤の小学5年以上の人
 定員 50人(先着順)
 参加料 4500円
 申し込み 10月15日(火)から直接スポーツ振興課へ

お知らせ

危険物取扱者試験と準備講習会

消防本部予防課(☎25-3311)
 消防本部予防課(☎25-3311)
 期日 11月24日(日)
 時間 午前9時開始
 会場 前橋市、太田市ほか
 試験種類 甲種、乙種全類、丙種
 受験料 甲種Ⅱ5000円、乙種Ⅱ3400円、丙種Ⅱ2700円

伊勢崎宮郷工業団地造成事業環境影響評価書の縦覧

都市計画課(☎27-2766)
 本市と県企業局との共同事業として進めている伊勢崎宮郷工業団地造成事業は、環境影響評価(環境アセスメント)を行う対象の事業です。環境影響評価書を作成しましたので、縦覧に供します。環境影響評価書の縦覧は、環境影響の調査・予測・評価の結果について、広く市民の皆さんに周知するものです。
 名称 伊勢崎宮郷工業団地造成事業

成事業
 種類 工業団地造成事業
 規模 約58ヘクタール
 事業実施区域 東上之宮町、田中町および阿弥大寺町の各一部

【縦覧】
 期間 10月28日(月)まで
 ※土・日・祝日は除きます
 会場 市都市計画課・県都市計画課(前橋市)・県環境政策課(前橋市)・伊勢崎土木事務所(安堀町)・県中部環境事務所(前橋市)
 問い合わせ 都市計画課または県都市計画課(☎027-226-3654)

男女共同参画講演会

講演会のほか、福祉団体による物品販売や、皆さんからご応募いただいた男女共同参画川柳の展示も行います。また、講演会には手話通訳があります。

期日 11月21日(木)
 時間 午後1時30分開演
 会場 文化会館
 定員 550人
 演題 エプロンはずして夢の山～世界の山々をめざして～
 講師 田部井淳子さん(登山家)
 入場料 無料
 ※入場には整理券が必要です。整理券は10月10日(木)から人権課・各支所庶務課・文化会館で配布します
 ※2歳以上の未就学児の託児が先着10人までできます。希望者は11月11日(月)までに電話で人権課に申し込んでください
 問い合わせ 人権課(☎27-2730)



▲田部井淳子さん

申込方法の説明を受けてください。講習会は受講料を添えて申し込んでください

傍聴しましょう

教育委員会会議定例会
 教育委員会総務課(☎27-2785)
 期日 10月25日(金)
 時間 午後2時開始
 会場 市役所東館5階第4会議室
 定員 7人(先着順)
 申し込み 当日午後1時30分から1時50分までに直接会場へ

世界へ羽ばたく人を支援グローバル人材育成奨励金

教育委員会総務課(☎27-2785)
 国際社会で活躍できるグローバルな人材を育成するため、海外へ留学する人に対し、奨励金を支給します。支給の条件や申請方法など、詳しくは教育委員会総務課にお問い合わせください。

- 米国ミズーリ州立大学または付属語学学校への留学
- 就学のためのビザを必要とする1年以上の海外留学
- 中学生の海外語学研修
- 奨励金額 15万円

中小企業に雇用調整助成金を交付します

商工労働課(☎27-2755)
 労働者の雇用の維持を支援するため、国の雇用調整助成金の支給を受け、労使間協定に基づいて労働者を休業させている中小企業の事業主にに対し、補助金を交付します。
 ※短時間休業は除きます
 ※国の中小企業緊急雇用安定助成金は、雇用調整助成金に統合されました
 補助期間 4月1日からの休業を対象とし、6カ月間まで

保健

健康づくり課(☎27-2746)
 健康管理センター(☎23-6675)
 赤堀保健センター(☎20-2210)
 あずま保健センター(☎62-9918)
 境保健センター(☎74-1363)

肝炎ウイルス個別検診

期間 12月28日(土)まで
 会場 指定医療機関
 対象 市内に在住の昭和17年4月1日から昭和47年3月31日までに生まれた人
 ※過去に肝炎検査を受けた人、肝臓病治療中の人は除きます
 受診料 無料
 申し込み 12月25日(水)までに直接または電話で各保健センターへ

休日の漏水などの連絡先

竜宮浄水場(☎24-1760)または
下記の水道指定工事店へ連絡してく
ださい。

- 10月19日(土) 松原電化設備 ☎62-1534
- 10月20日(日) 中西工業 ☎25-5900
- 10月26日(土) 三藤建設工業 ☎62-1726
- 10月27日(日) エム・エス・ケー ☎30-3456

次の地域の連絡先は、以下のとおりです。
●境島村の利根川右岸地域(本庄市給水区域)
=本庄市水道課(☎0495-22-2151)
●境平塚の利根川右岸地域(深谷市給水区域)
=深谷市水道工務課(☎048-574-6661)

人権啓発フェスティバル inいせさき

講演会、第一中学校吹奏楽部の
演奏、中学生人権作文優秀作品の
発表と朗読、市内の小・中学生が
描いた人権啓発ポスター優秀作品
の展示を行います。



立木早絵さん(撮影/吉場正和)

期日 11月16日(土)
時間 午後1時~4時
会場 文化会館

【講演会】
定員 550人(先着順)
演題 さらなる一歩を踏み出そう!
講師 立木早絵さん(24時間テレビなどで活躍した全盲のチャレン
ジャー)
入場料 無料
※入場には整理券が必要です。整理券は10月10日(木)から人権
課・隣保館・各支所庶務課・文化会館・市民プラザで配布します
問い合わせ 人権課(☎27-2730)

- 11月17日(日) 午前10時~
- 11月9日(土) 午前10時~
- 11月6日(水) 午後6時~
- 11月4日(月) 午後4時~
- 11月4日(月) 午後4時~
- 11月6日(水) 午後6時~
- 11月9日(土) 午前10時~
- 11月17日(日) 午前10時~

相談

若者の就職活動相談会

商工労働課(☎27-2755)

働くことや就職活動、進路
選択への悩みなど、若者の就
労に向けて専門の相談員が無
料で相談に応じます。本年度
は毎月第4水曜日に、市役所
を会場に個別相談会を実施し
ます。

※初回は10月23日(水)です
時間 午前10時~午後4時
対象 15歳以上39歳以下の働
く意欲のある人
申し込み 事前に電話で東毛
若者サポートステーション(☎0
276-157-8222)へ

特別養護老人ホームの 増床希望者を募集します

平成26年度に、特別養護老人ホームの増床(定員
20人)を希望する法人を募集します。関係書類は高
齢福祉課にあります。詳しくは問い合わせください。
申し込み・問い合わせ 11月15日(金)までに直接
高齢福祉課(☎27-2752)

認知症サポーター養成講座

認知症について正しく理解し、認知症の患者とその家族
への対応を学び、認知症を地域で見守り、支え合う認知症
サポーターの養成講座です。
期日・会場 ●11月6日(水)=宮郷公民館
●11月13日(水)=境支所会議用庁舎
時間 午前10時~11時30分
対象 市内に在住または在勤・在学の人
申し込み・問い合わせ 直接または電話で地域包括支援セ
ンター(☎27-2745)

講座

紙バンドの 小さなバッグ作り教室

清掃リサイクルセンター21
(☎33166)
期日 10月29日(火)
時間 午前10時~正午
会場 清掃リサイクルセンタ
121
対象 市内に在住または在勤
在学の人
定員 15人(先着順)
参加料 1200円(材料費)
申し込み 10月16日(水)午前
9時から電話で清掃リサイク
ルセンター21へ



▲紙バンドのバッグ

スーパー竹とんぼを作ろう
あずま公民館(☎620115)
期日 10月27日(日)
時間 午前9時30分~正午
会場 あずま公民館
対象 市内の小学生
※小学3年生以下の子どもは
保護者と一緒に参加してくだ
さい

定員 50人(先着順)
内容 いろいろな遊びができ
る竹とんぼを作ります
参加料 200円(材料費)
申し込み 10月9日(水)午前
9時から直接または電話であ
ずま公民館へ

子どもそば打ち教室

生涯学習課(☎272794)
期日 11月10日(日)
時間 午前9時~午後2時
会場 青少年育成センター1
対象 小学3年生以上の人
定員 30人(先着順)
参加料 600円(保険料、
材料費など)
申し込み 10月12日(土)午前
9時から直接または電話で青
少年育成センター(☎23)58
00へ

ワカモノ就職支援のための ボイストレーニング教室

名和公民館(☎0034)
期日 11月5日・12日・19日
の火曜日(全3回)
時間 午後6時~7時30分
会場 名和公民館
対象 市内に在住または在学
の29歳以下で、就職活動を行
っているまたはこれから行う
予定の人
定員 15人(先着順)
内容 口の体操、面接対策、

親子でリトミック

境児童館どんぐり
(☎702415)
期日 10月22日(火)
時間 午前10時30分~11時30
分
会場 境児童館どんぐり
対象 市内に在住の1歳以上
3歳以下の子どもとその保護
者
定員 20組(抽選)

スポーツ吹き矢教室

赤堀公民館(☎621153)
期日 11月11日から12月2日
までの月曜日(全4回)
時間 午後7時~9時
会場 赤堀公民館
対象 市内に在住の人
定員 20人(先着順)
参加料 無料
申し込み 10月21日(月)午前
9時から直接または電話で赤
堀公民館へ

いせさき市民 アートフェスティバル 2013

市民の皆さんから出品された日本画・洋画・書・彫
刻工芸・手芸の作品展示をします。個性あふれるオリ
ジナル作品を鑑賞し、芸術の秋にふれてみませんか。

部門・期間
●日本画・洋画=10月25日(金)から28日(月)まで
●書=11月1日(金)から11月4日(月)まで
●彫刻工芸・手芸=11月15日(金)から11月18日
(月)まで
時間 午前10時~午後5時
※いずれの部門も最終日は午後3時まで
会場 境総合文化センター
問い合わせ 文化観光課(☎27-2758)


伊勢崎オート 売上金は機械工業の振興・社会福祉の増進などに広く役立てられています

◆浜松オート場外発売 G I 第55回スピード王決定戦
10/12・13・14・15・16

◆川口オート場外発売
10/17・18・19・20

◆飯塚オート場外発売
10/17・18・19・20

◆第33回報知杯争奪戦
10/21・22・23・24



児童館合同まつり
児童家庭課(☎27-2750)

期日 10月12日(土)
時間 午前10時～午後4時30分
会場 児童センター
内容 影絵、プラネタリウム、キャラクターショー、工作、ワニカバぱにつくゲーム、バルーンアート教室、遊びの出前、模擬店(有料)
問い合わせ 児童センター(☎23-6463)

催し

家族介護支援講演会
地域包括支援センター(☎27-2745)

期日 10月31日(木)
時間 午後2時～4時
会場 伊勢崎福島病院(鹿島町)
対象 市内に在住で、家族を介護している人または介護に関心のある人
定員 100人(先着順)
演題 認知症の家族とともに
講師 田中聡一さん(高崎健康福祉大学保健医療学部教授)
入場料 無料
申し込み 10月10日(木)から直接または電話で地域包括支援センターへ

古代の役所めぐりバスツアー
文化財保護課(☎63-3636)
本市および太田市、埼玉県深谷市にある奈良・平安時代の役所跡をバスで巡り、発掘調査現場や復元された倉庫などを見学します。
期日 12月8日(日)
時間 午前9時市役所集合
※午後4時30分帰着予定
対象 市内に在住または在勤・在学の人

定員 30人(抽選)
参加料 200円(保険料など)
申し込み 往復はがきに住所・氏名・電話番号を記入の上、文化財保護課へ
※はがき1枚につき4人まで申し込みできます
※抽選の結果は11月中旬に返信用はがきで通知します
宛先 〒379-2298 西久保町一丁目64-5 文化財保護課「古代の役所めぐりバスツアー」係
締切日 10月31日(木)
※当日消印有効

移動児童館
境児童館どんぐり(☎70-2415)
ぐんまこどもの国(太田市)のスタッフが来て、いろいろな遊びをします。みんなで楽しく遊びましょう。
期日 10月17日(木)
時間 午前10時30分～11時30分
会場 境児童館どんぐり
参加料 無料

文化サークル作品展
殖蓮公民館(☎26-4560)
期日 10月19日(土)・20日(日)
時間 午前9時～午後4時30分
※20日は午後4時まで
会場 殖蓮公民館

内容 生花・絵画・盆栽・山野草・手工芸・写真・子供書道・プリザーブドフラワーなどの作品展示、絵手紙・小物づくりの体験講座、歴史展、健康展、試食コーナー、お茶席、紙芝居など
入場料 無料

はたおり体験
文化財保護課(☎63-3636)
期日 10月28日・11月11日・25日・12月9日の月曜日
時間 午前9時・10時30分・午後1時
会場 餅の郷(市民交流館)
定員 各日15人(先着順)
内容 絹糸を使ってコースターを3枚織ります
参加料 700円(材料費)
申し込み 10月15日(火)午前9時から電話で文化財保護課へ

まなびい先生自主企画事業
南吉童話へのいざない
生涯学習課(☎27-2794)
期日 10月20日(日)
時間 午後1時30分～4時
会場 三郷公民館
対象 市内に在住または在勤・在学の小学生以上の人
定員 50人(先着順)
内容 新美南吉の「子どもの好きな神さま」、「デンデム

シ」、「権狐赤い鳥に投ず」などの語りを聞きます
参加料 無料
申し込み 当日直接会場へ

サークル文化祭
北公民館(☎25-4547)
期日 10月26日(土)・27日(日)
時間 午前10時～午後5時
※27日は午後4時30分まで
会場 北公民館
内容 絵画・書の展示、茶道、研究発表など
入場料 無料

みんな集まれ!秋
児童家庭課(☎27-2750)
期日 10月16日(水)
時間 午前10時～正午
会場 きく児童館
内容 サークル発表、紙芝居マジックショーなど
入場料 無料
問い合わせ きく児童館(☎0600)

市老人クラブ連合会芸能大会
高齢福祉課(☎27-2752)
期日 10月10日(木)
時間 午前10時～午後3時
会場 文化会館
内容 民謡、踊り、八木節など
入場料 無料
問い合わせ 市老人クラブ連合会事務局(☎25-4546)

広告のページ