

銘仙の晴れ着で  
新たな門出



表紙写真：銘仙アート振り袖  
伊勢崎銘仙で作られた振り袖を着て成人式に参加した、川戸未玖さん(左)と松崎瞳さん(右)。公募により選ばれた2人は、本市の伝統工芸品である伊勢崎銘仙を身にまとい、新成人としての新たな門出を迎えました。

主な内容

- P 2-3 二十歳の一步
- P 4-6 所得税の確定申告、市・県民税の申告
- P 7 市民税・県民税の税額が変わります
- P 8 4月から 市役所の土・日曜日の窓口業務を一部変更

いせさき 2014.2.1 No.219

1月1日現在  
人口 211,051人  
世帯数 82,567戸

発行 伊勢崎市 20270-24-5111 FAX 0270-23-9800  
〒372-8501 群馬県伊勢崎市今泉町二丁目410番地 URL http://www.city.ise-saki.jp  
編集 広報課 印刷 宏義印刷株式会社 毎月1日・16日発行

田島弥平旧宅物語

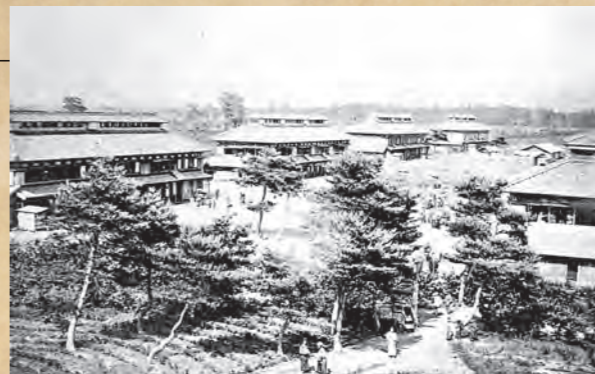


紡いだ歴史

世界遺産候補  
富岡製糸場と絹産業遺産群

問い合わせ

- 文化財保護課(☎63-3636)
- 田島弥平旧宅案内所(☎61-5924)



▶松ヶ岡開墾場の蚕室  
(明治時代初期)  
鶴岡市に現存する代表的な明治木造洋風建築を手がけた名棟梁、高橋兼吉が蚕室の設計と施工を担当した。屋根瓦には、解体した鶴ヶ岡城の瓦が使用された。



◀現存する蚕室  
田島弥平旧宅の新蚕室の構造が採用された。蚕室の規模は、田島弥平旧宅の間口(約25メートル)よりも大きい約38メートル。

山形県鶴岡市に、田島弥平旧宅と関わりの深い国指定史跡、松ヶ岡開墾場があります。松ヶ岡開墾場は、明治維新後の士族授産のため、月山山麓の荒地を切り開いて造られた農場です。同様の事業は全国各地で行われましたが、成功例は少なく、日本の開拓史上極めて貴重なことから、松ヶ岡開墾場は平成元年に史跡に指定されました。

第11話 島村に学んだ松ヶ岡開墾場

史跡の広さは2万3950平方メートル。明治10年(1877年)までに建てられた蚕室のうち5棟が残るほか、開墾場の本部となった本陣や蚕業稲荷神社などがあり、開墾当時の面影を残しています。松ヶ岡の開墾は、明治5年(1872年)8月に始まり、明治7年(1874年)までに士族を中心とする約3千人の手で311ヘクタールの桑園が造成されました。明治7年4月から7月には、養蚕の先進地として知られていた島村へ22人の士族が派遣されました。島村で養蚕技術を習得した士族は、帰郷後、田島弥平旧宅の新蚕室を模した大蚕室10棟を建設し、本格的に養蚕業を始めました。蚕室の大きさは、田島弥平旧宅の主屋をしのぐ間口21間(約38メートル)、奥行き5間(約9メートル)ほどあります。島村から広まった養蚕技術は、日本の本格的な絹産地の北限である鶴岡市に、現在も根付いています。

編集後記

ことし、成人式実行委員会の会長を務めた立川さんは、ボランティア活動を通じて市役所のある職員と知り合いました。ボランティア団体を親身にサポートする職員の姿を見て、彼自身も公務員を目指すようになったと言います。市役所職員としてうれしくもあり、うらやましくもあり。取材で写真を撮る私の姿を見て、「広報課に入りたい」と思って市役所に就職してくれる後輩ができるよう、私も頑張ります。ただ、毎回紙面の編集に四苦八苦する姿は見せられません…。 (し)



いぎいき公民館  
自慢のサークル紹介

第22回 茂呂公民館



サークル名 茂呂木彫りの会

- 活動状況は？ ▶月3回程度
- 活動場所は？ ▶茂呂公民館
- メンバーは？ ▶10人

日常生活で目にする写真立てやお盆などのちょっとした調度品。私たちは、会員それぞれの個性を生かした、温かみのある彫刻を施した調度品を制作しています。サークルではみんなでアドバイスしたり教わったりしながら、和気あいあいものづくりを楽しんでいます。茂呂公民館の習作展や市の公民館の合同作品展などに出品する作品には、特に思いを込めて制作に取り組んでいます。



# 二十歳の一歩

フォト  
ギャラリー

1月12日、市内で成人式が開催され、1632人の新成人が出席しました。各会場では新成人が保護者や恩師、地域の皆さんに見守られる中、二十歳を迎えた感謝の気持ちと、社会の一員としての決意を述べました。



新成人  
インタビュー①

## みんなで心を合わせて 新しい一歩を踏み出そう

成人式を迎えた、今の心境は  
実行委員会の会長として、何とか無事この日を迎えられて良かったと思っています。実行委員のみんなのおかげです。みんなの意見を少しずつ盛り込みながら、まとまりを持って準備できたと思います。

「One Step One Heart」としました。サブタイトルは、お世話になった人たちに「これがことしの伊勢崎の新成人です」と、自信を持って言えたらカッコいいのかなと思って付けました。

「あなたにとって『大人』とは人を引く張ることができて、自分が今まで経験してきたことを後輩に伝えられる、よき指導者のような人が、自分に

「新成人を代表してひと言 両親や先輩、先生、地域の皆さんに支えてもらって、二十歳を迎えられました。今までもお世話になった人に恩返しができるように頑張っていましたので、温かい目で見守っていただければと思います。今日祝ってくれた皆さんに、本当にありがとうございます。たと、お礼を言いたいです。

とって「大人」だと思います。後輩にちゃんとした背中を見せられる「大人」になりたいですね。



平成26年成人式実行委員会  
会長 立川 真とさん(第三中学校出身)  
プロフィール：前橋市内の書店に勤務する傍ら、公務員になることを目指して勉強中。本市の青少年育成センターで、ボランティア活動にも取り組んでいる。

新成人  
インタビュー②

## 伊勢崎銘仙を着て成人式に

赤堀中学校区 成人式実行委員  
松崎 瞳さん(赤堀中学校出身)

「銘仙」という言葉は上毛かるたで知っていましたが、どういものかまでは知りませんでした。今回、成人式という人生の節目に、伊勢崎市の伝統工芸品である銘仙を着ることができて、とてもうれしいです。銘仙もそうですが、伊勢崎の良いものをもっとたくさんの人に知ってもらいたいです。

今は女優になるという夢を実現するため、いろいろなことに挑戦し頑張っています。夢に向かって頑張るのは、両親をはじめとした皆さんの人のおかげです。二十歳の節目を迎え、これまで自分を支えてくれた人たちにありがとうと言いたいです。地元のことを忘れずに一生懸命頑張って、いつか恩返しをしたいです。



## これが伊勢崎の成人式出席者だんべ!!

<b>緋の郷</b> ●第一中学校区 男性=72人・女性=87人 ●宮郷中学校区 男性=105人・女性=92人	<b>あずまホール</b> ●あずま中学校区 男性=94人・女性=98人
<b>市民プラザ</b> ●第二中学校区 男性=77人・女性=59人 ●第四中学校区 男性=103人・女性=69人	<b>境総合文化センター</b> ●境北中学校区 男性=41人・女性=30人 ●境西中学校区 男性=32人・女性=29人 ●境南中学校区 男性=72人・女性=54人
<b>文化会館</b> ●第三中学校区 男性=92人・女性=80人 ●殖蓮中学校区 男性=81人・女性=87人	<b>ふくしプラザ</b> ●特別支援学校区 男性=10人・女性=4人
<b>赤堀芸術文化プラザ</b> ●赤堀中学校区 男性=78人・女性=86人	平成5年4月2日～ 平成6年4月1日生まれ 出席者合計 1,632人 男性=857人 女性=775人

新成人が生まれた  
平成5年度(1993年度)の  
主な出来事

- 平成5年 サッカーJリーグ開幕
- 6月 皇太子さま、雅子さまご成婚
- 8月 細川内閣発足。レインボープリッジ開通
- 10月 ドーハの悲劇(サッカーW杯初出場を逃す)
- 11月 欧州連合(EU)発足

平成6年  
2月 HIIロケット1号機打ち上げ成功

伊勢崎市では  
平成5年  
4月 市立女子高校が市立伊勢崎高校として男女共学に  
6月 赤堀花しょうぶ園が開園

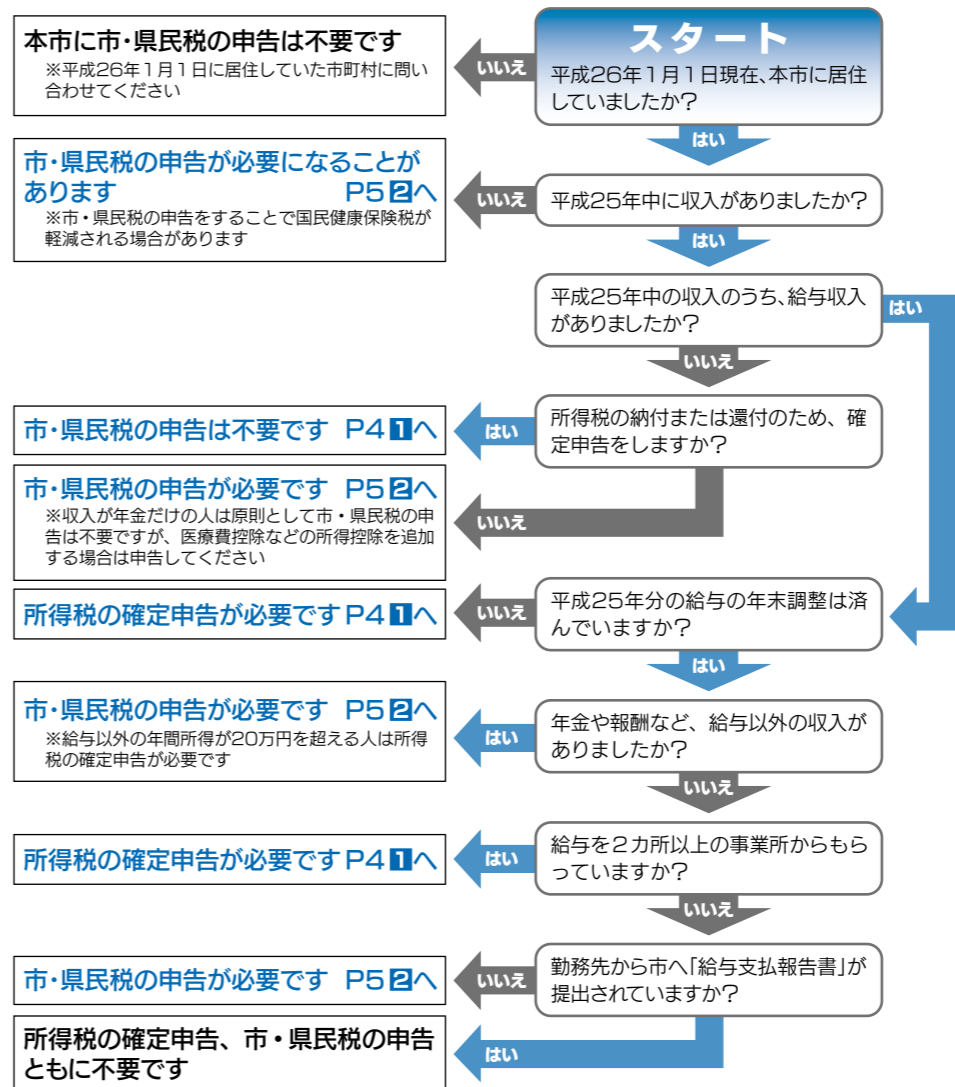


# 所得税の確定申告、市・県民税の申告

平成25年分の所得税の確定申告と、平成26年度の市・県民税の申告が始まります。いずれも、平成25年の1月から12月までの1年間に得た収入などを申告する制度です。左のフローチャートを参考に自分に必要な申告を確認し、期限内に申告してください。

問い合わせ 市民税課 ☎(27)2716・(27)2717

## 申告の簡易判断基準(目安) フローチャート



## 所得税の確定申告、市・県民税の申告に必要なもの

- 印鑑(朱肉を使うもの)
- 給与や公的年金などの源泉徴収票  
必ず原本が必要です。コピーでは申告の受け付けができません。
- 事業所得などがある人は、根拠となる帳簿類や領収書など  
収入・経費をあらかじめ計算し、収支内訳書に記入しておく申告がスムーズです。

各種の控除を申告する場合は、その証明書や領収書などが必要です。

### 【医療費控除】

- 支払った医療費の領収書  
平成25年中に支払った医療費の合計金額を、あらかじめ計算しておいてください。高額療養費や入院給付金などで補填された金額がある場合は、それも計算しておいてください。  
※「医療費のお知らせ」では申告の受け付けができません。領収書を紛失した場合は、医療機関で再発行を受けてください

### 【障害者控除】

- 対象者の障害者手帳や障害者控除対象者認定書などの原本

### 【社会保険料控除】

平成25年中に支払った④自分や家族の国民年金保険料や、⑤後期高齢者医療保険料・介護保険料・国民健康保険料などが控除の対象となります。

- 国民年金保険料の控除を受ける場合  
 控除証明書または領収書
- 後期高齢者医療保険料・介護保険料・国民健康保険料などの控除を受ける場合  
 平成25年中に支払った金額が確認できるもの  
年金から特別徴収されている保険料などを控除として申告できるのは、特別徴収された本人だけです。

### 【生命保険料控除・地震保険料控除】

- 保険会社から送付された、平成25年分の各保険料の控除証明書

**所得税の確定申告はe-Taxが便利です**  
e-Taxを利用すれば、申告期間中は24時間いつでも自宅のパソコンを使って確定申告ができます。また、源泉徴収票や医療費の領収書などの添付書類の提出を省略できます。ただし、法定申告期限から5年間は、税務署から書類の提出または提示を求められることがあります。

### e-Taxを使って申告するときに必要なもの

- 電子証明書  
市民課で発行する「住民基本台帳カード」に電子証明書を付与したものなど
- ICカードリーダーライター  
家電販売店などで購入できます

詳しくはe-Taxホームページ(<http://www.e-tax.nta.go.jp>)で確認してください。

## 1 所得税の確定申告

2月12日(水)～3月17日(月)

所得税の確定申告が必要な人  
次のいずれかに該当する人は所得税の確定申告をしてください。  
● 事業所得、不動産所得、譲渡所得などがあり、各種の所得金額の合計額が所得控除の合計額を超える人  
● 年間の給与収入額が2000万円を超える人  
● 給与の年末調整が済んでいて、給与以外の所得が20万円を超える人  
● 2カ所以上の事業所から給与をもらっていて、源泉所得税の精算が済んでいない人  
● 公的年金などの収入が400万円以下で、その他の所得が20万円以下の人は所得税の申告をする必要はありません。ただし、控除の追加などで所得税の還付を受ける場合には、申告することもできます

### 申告書は自分で記入を

確定申告書は、所得税の確定申告書や手引きなどを参考に自分で記入しましょう。所得税の確定申告書や手引きは、伊勢崎税務署または市民税課各支所で配布しています。  
国税庁のホームページ(<http://www.nta.go.jp>)の「確定申告書等作成コーナー」では、案内に従って入力すれば、簡単に申告書を作成できます。インターネットでe-Taxを利用すれば、家で確定申告をすることが出来ます。

### 税理士会の無料相談

期間 2月12日(水)から3月12日(水)まで  
※土・日曜日は除きます  
時間 午前9時～午後4時  
会場 文化会館  
問い合わせ 伊勢崎税務署 (☎25-4045)

## 2 市・県民税の申告

2月17日(月)～3月17日(月)

### 市・県民税の申告が必要な人

平成26年1月1日現在、本市に在住で、次のいずれかに該当する人は、市・県民税の申告をしてください。  
● 事業所得、不動産所得、譲渡所得などがある人で所得税が課税されない人  
● 給与の年末調整が済んでいて、給与以外の所得が20万円以下の人  
● 公的年金などの収入が400万円以下で、20万円以下のその他の所得がある人、または所得控除の追加がある人  
※確定申告をした人や、収入が給与だけで勤務先から市へ「給与支払報告書」が提出されている人は、市・県民税の申告は必要ありません

### 市役所・各支所で確定申告ができる場合があります

所得税の確定申告であつても、市役所・各支所の市・県民税の申告会場で受け付けている場合があります。詳しくは市民税課にお問い合わせください。ただし、次のいずれかに該当する人は市役所・各支所の会場で受け付けができません。文化会館で確定申告をしてください。  
● 青色申告・損失の申告をする人  
● 土地や建物、株式などの譲渡所得がある人  
● 先物取引にかかる所得がある人  
● 住宅借入金等特別控除を受ける人で、1年目の人または連帯債務で借入金がある人  
● 海外に扶養親族がいる人  
● 準確定申告をする人

### 郵送での申告書の提出

市・県民税申告書は、郵送でも受け付けます。必要事項

市・県民税申告書の受け付け  
期間・時間・会場 6ページの表のとおり



## 市・県民税の申告日程

本年度の市・県民税の申告を、次のとおり行います。

### 会場・期間

- 市役所東館5階第1会議室=2月17日(月)~3月17日(月)
  - 赤堀支所2階大会議室=2月28日(金)~3月6日(木)
  - あずま支所2階大会議室=3月10日(月)~3月14日(金)
  - 境支所会議用庁舎1階大会議室=2月17日(月)~2月25日(火)
- ※いずれの会場も土・日曜日は行いません

### 受付時間

- 午前=午前9時~11時
  - 午後=午後1時~4時
- ※どの会場でも申告できますが、混雑緩和のためなるべく下記の日程を目安に申告するようにご協力ください。会場によって申告受け付けの期間が異なりますので、注意してください

○北地区		会場=市役所	
町名	申告日		
曲輪町、大手町、平和町、若葉町	2月17日(月) 午前 3月5日(水) 午後		
喜多町、宗高町、柳原町、寿町、西田町、華蔵寺町、堤西町、堤下町、八幡町	2月17日(月) 午後 3月5日(水) 午前		
末広町、乾町	2月18日(火) 午前 3月5日(水) 午後		

○三郷地区		会場=市役所	
町名	申告日		
波志江町	2月24日(月) 午後 3月11日(火) 午前		
安堀町、太田町	2月25日(火) 午前 3月10日(月) 午後		

○赤堀地区		会場=赤堀支所	
町名	申告日		
西久保町一丁目・二丁目・三丁目	2月28日(金) 全日		
曲沢町、赤堀鹿島町、間野谷町	3月3日(月) 全日		
香林町一丁目・二丁目、野町、磯町、西野町	3月4日(火) 全日		
赤堀今井町一丁目・二丁目、下触町	3月5日(水) 全日		
五目午町、市場町一丁目・二丁目、堀下町	3月6日(木) 全日		

○南地区		会場=市役所	
町名	申告日		
本町、中央町、三光町	2月18日(火) 午前 3月5日(水) 午後		
若葉町	2月17日(月) 午前 3月5日(水) 午後		
緑町、上泉町、八坂町	2月18日(火) 午後 3月5日(水) 午前		
今泉町二丁目	2月18日(火) 午後 3月6日(木) 午前		

○宮郷地区		会場=市役所	
町名	申告日		
稲荷町	2月25日(火) 午後 3月11日(火) 午前		
宮子町	2月25日(火) 午後 3月12日(水) 午前		
連取本町、連取町	2月26日(水) 午前 3月11日(火) 午後		
連取元町、田中町	2月26日(水) 午後 3月12日(水) 午前		
田中島町、東上之宮町、西上之宮町、宮古町	2月27日(木) 午前 3月12日(水) 午後		

○東地区		会場=あずま支所	
町名	申告日		
小泉町、平井町、東町	3月10日(月) 全日		
東小保方町	3月11日(火) 全日		
八寸町、三室町、国定町一丁目	3月12日(水) 全日		
田部井町一丁目・二丁目、上田町	3月13日(木) 全日		
田部井町三丁目、国定町二丁目、西小保方町	3月14日(金) 全日		

○殖蓮地区		会場=市役所	
町名	申告日		
三和町、本関町、鹿島町、上植木本町	2月19日(水) 午前 3月6日(木) 午後		
豊城町	2月19日(水) 午後 3月6日(木) 午前		
上諏訪町	2月19日(水) 午後 3月7日(金) 午前		
日乃出町、昭和町	2月20日(木) 午前 3月6日(木) 午後		
宮前町、東本町	2月20日(木) 午前 3月7日(金) 午後		
下植木町	2月20日(木) 午後 3月7日(金) 午前		

○名和地区		会場=市役所	
町名	申告日		
葦塚町、阿弥大寺町、今井町	2月28日(金) 午前 3月13日(木) 午後		
山王町	2月27日(木) 午後 3月13日(木) 午前		
堀口町、中町、柴町、戸谷塚町、福島町	2月28日(金) 午後 3月14日(金) 午前		
八斗島町	3月3日(月) 午前 3月14日(金) 午後		

○境地区		会場=境支所 ※一部町内を除きます	
町名	申告日		
境東、境(諏訪町、南町、仲町、上町)	2月17日(月) 午前		
境(元町、清水町、萩原町)、境萩原	2月17日(月) 午後		
境百々東、境百々、境西今井	2月18日(火) 午前		
境美原、境中島、境上矢島	2月18日(火) 午後		
境伊与久(一区・二区)、境木島	2月19日(水) 午前		
境伊与久(三区)、境下刈名	2月19日(水) 午後		
境上刈名、境東新井	2月20日(木) 午前		
境保泉	2月20日(木) 午後		
境保泉一丁目 ※会場は市役所になります	3月4日(火) 午後 3月17日(月) 午前		
境上武士、境小此木	2月21日(金) 午前		
境下武士	2月21日(金) 午後		
境島村、境平塚	2月24日(月) 午前		
境新栄、境米岡	2月24日(月) 午後		
境栄	2月25日(火) 午前		
境女塚、境三ツ木	2月25日(火) 午後		

○豊受地区		会場=市役所 ※一部町内を除きます	
町名	申告日		
除ヶ町	3月3日(月) 午前 3月14日(金) 午後		
大正寺町、下道寺町	3月3日(月) 午後 3月14日(金) 午前		
富塚町、長沼町	3月4日(火) 午前 3月17日(月) 午後		
馬見塚町	3月3日(月) 午後 3月17日(月) 午前		
上蓮町、下蓮町、国領町、飯島町 ※会場は境支所になります	2月20日(木) 午後		
羽黒町	3月4日(火) 午後 3月17日(月) 午前		

○茂呂地区		会場=市役所	
町名	申告日		
今泉町一丁目、粕川町、北千木町	2月20日(木) 午後 3月7日(金) 午前		
南千木町、茂呂町一丁目・二丁目	2月21日(金) 午前 3月7日(金) 午後		
美茂呂町、ひろせ町、茂呂南町	2月24日(月) 午前 3月10日(月) 午後		
新栄町	2月21日(金) 午後 3月10日(月) 午前		
下植木町	2月20日(木) 午後 3月7日(金) 午前		

午前 = 午前9時から11時までの受け付けになります  
 午後 = 午後1時から4時までの受け付けになります  
 全日 = 午前9時から11時まで、午後1時から4時までの受け付けになります

# 市民税・県民税の税額が変わります

平成26年度から、市民税・県民税の均等割が変わります。災害に強いまちづくりに必要な財源を確保するための「復興財源確保のための地方税の措置」と、「ぐんま緑の県民税」の導入によるものです。これにより、個人の納める市民税・県民税の均等割は年間1700円の増額になります。

問い合わせ 市民税課 ☎2716・2717

安全と緑を守る  
あなたへの税

### 復興財源確保のための地方税の措置

東日本大震災を教訓に、緊急性が高く、即効性のある防災・減災施策を実施するための財源を確保することを目的とした改正です。市民税・県民税にそれぞれ、年間500円(合計1000円)が上乗せされます。期間は平成35年度までの10年間で、

この上乗せ分は、避難所をはじめとした防災拠点や防災設備の整備など、防災・減災

事業を実施するために使われます。

復興財源確保のための地方税の措置は、東日本大震災からの復興を目的とした国の法律制定に基づき、全国的に行われます。詳しくは総務省ホームページ <http://www.somunso.jp/> で確認してください。

### ぐんま緑の県民税

本県の豊かな森林を守り、育て、次世代に引き継いでいくため、県は平成26年度から「ぐんま緑の県民税」を導入します。個人の県民税に年間700円、法人の県民税に年間1400円(5万6000円)が上乗せされます。法人税の上乗せ額は、資本金などの額により異なります。期間は平成30年度までの5年間で、

ぐんま緑の県民税は主に次の事業のために使われます。●地理的、地形的な条件により、経営が成り立たず放置されている森林の整備●森林の大切さなどへの理解

### 平成26年度以降に個人が納める市・県民税の均等割額

	市民税	県民税	合計
上乗せ前の均等割額	3,000円	1,000円	4,000円
上乗せの内訳	復興財源確保のための地方税の措置	500円	500円
	ぐんま緑の県民税	-	700円
平成26年度からの均等割額	3,500円	2,200円	5,700円

促進を図るボランティア活動などの森林環境教育の推進●平地林・里山・竹林の整備など  
 問い合わせ  
 ●税の使い道など森林保全に関すること 県林政課 ☎2716・2717  
 ●税の仕組みに関すること 県税務課 ☎2716・2717



第三保育所 餅つき大会

「よいしょ！ よいしょ！」掛け声元気にお餅つき



子どもたちが元気に餅つき



もち米をよくこねて準備

第三保育所では、地元、昭和町の地区役員と長寿会の皆さんの協力により、毎年1月に餅つき大会を行っています。1月10日、ことしも役員の皆さんが、朝早くから餅つきの準備をしてくれました。

3歳以上の子どもたちは、小さなきねを使って餅つきに挑戦。みんなで「よいしょ！ よいしょ！」と元気に掛け声を掛けながら、餅つきを楽しみました。

つきたてのお餅は、役員の皆さんが小さく丸めて、きな粉餅やあんこ餅に。みんなでおいしくいただきました。



お餅は給食と一緒に食べました



きな粉餅とあんこ餅が配られました

銘仙を着て初詣  
銘仙の魅力を体験



伊勢崎神社にお参りました

1月4日・5日、本市の伝統工芸品であり、上毛かるたにも詠まれている伊勢崎銘仙の良さを肌で感じてもらう企画がいせさき明治館で開催され、小学生から高校生までが銘仙を着て伊勢崎神社で初詣をしました。自分で選んだ紫の銘仙を着て参加した滝沼菜さん(日乃出町)は、「着物は歩くのが大変。でもかわいくて気に入りました」と、初めて着た銘仙の感想を話してくれました。

新年祝賀式  
市関係者が新年をお祝い



式典後のアトラクションでは第一中学校吹奏楽部が演奏を披露

1月7日、文化会館で市と行政団体による新年祝賀式が開催され、区長、環境指導員、民生委員・児童委員など約800人が出席しました。五十嵐市長は「本年も皆さんのお力で、どこよりも元気で、どこよりも豊かで、どこよりも安全な伊勢崎を目指したい」とあいさつしました。

4月から 市役所の土・日曜日の窓口業務を一部変更  
土・日曜日の窓口サービスをご利用ください

市役所市民課で行っている土・日曜日の窓口業務を、4月から日曜日に一本化し、時間を延長して行います。4月以降の市役所・各支所および市民サービスセンター宮子・あずまで行く、土・日曜日の窓口の時間・業務内容は下表のとおりです。

なお、各種証明書の交付、届け出受け付けの際は、運転免許証など本人確認できるものが必要です。また手続き上、一部取り扱いができない場合もありますので、詳しくは問い合わせてください。  
問い合わせ 市民課 ☎27-2727

4月以降の土・日曜日の窓口業務

窓 口	曜 日 ・ 時 間		業 務 内 容
	土曜日	日曜日	
市役所(市民課) ☎27-2727		午前9時～午後5時	●住民票、印鑑証明書、戸籍謄(抄)本などの交付 ●印鑑登録 ●出生届、死亡届、婚姻届などの預かり ●転入届、転居届、転出届などの受け付け ●パスポートの交付
赤堀支所(住民福祉課) ☎62-9794	午前9時～午後0時15分		●住民票、印鑑証明書、戸籍謄(抄)本などの交付 ●印鑑登録 ●出生届、死亡届、婚姻届などの預かり
あずま支所(住民福祉課) ☎62-9908			
境支所(住民福祉課) ☎74-0237			
市民サービスセンター宮子 ☎20-7000	午前10時～午後7時		●住民票、印鑑証明書、戸籍謄(抄)本などの交付 ●印鑑登録(本人による申請に限ります) ※官公署発行の顔写真付きの証明書が必要です ●所得証明書、評価証明書、納税証明書などの交付 ●現年度分の市・県民税(普通徴収)などの納付 ※納付書が必要です
市民サービスセンターあずま ☎30-7676	<p>●証明書の交付は、市民サービスセンターが便利です。ぜひ利用してください。</p>		

※年末年始(12月29日から1月3日まで)は休みです  
※出生や死亡、婚姻など、戸籍の届け出については表の時間にかかわらず、市役所では24時間、各支所では午前8時30分から午後5時15分まで当直が預かります  
※市役所(本館1階3番窓口)で行っている休日の市税納付窓口および納税相談(土・日曜日、午前9時～午後3時)には、変更はありません

児童センター・境児童センターの  
親子クラブ会員になりませんか

平成26年度の、児童センターおよび境児童センターの親子クラブ会員を募集します。各児童センターの行事やボランティア活動に参加して、親子で一緒に遊んだり、いろいろな物を作ったりしながら、会員同士で交流を深めてみませんか。  
問い合わせ  
児童センター ☎(23)6463  
境児童センター ☎(70)6100



会員同士で楽しく交流

会員の申し込み

●児童センター

活動日 月曜日

活動時間 午前10時～11時30分

定員 36組(抽選)

参加料 年1500円

●境児童センター

活動日 水曜日

活動時間 午前10時30分～11時30分

定員 20組(抽選)

参加料 年1200円

いずれも

対象 市内に在住の2歳以上(4月1日現在)の子どもとその母親

※同じ子ども・母親での会員

継続は2年まで

申し込み 2月8日(土)から23日(日)までに直接希望する児童センターへ

※火曜日・祝日、2月12日(水)は除きます

※両方の親子クラブに申し込みすることはできません

抽選・説明会に出席を  
抽選および説明会を開催します。子どもの保護者が必ず出席してください。

●児童センター

期日 3月3日(月)

時間 午後2時開始

●境児童センター

期日 3月5日(水)

時間 午後2時開始



## 市民ホール ランチタイムコンサート

市民の皆さんが気軽に音楽を楽しめる、ランチタイムコンサートを開催します。  
※座席を80席用意します。立ち見もできます

**期日** 2月19日(水)  
**時間** 午後0時15分～0時45分  
**会場** 市役所東館1階市民ホール  
**内容** ピアノ連弾  
**入場料** 無料  
**問い合わせ** 企画調整課(☎27-2707)

### 出演者募集

クラシック音楽、ピアノ演奏、合唱などで憩いのひとときを提供してくれる出演者を募集します。  
※演奏にはグランドピアノが使用できます

### 開催予定日

- 4月16日(水)
- 5月14日(水)
- 6月11日(水)

**時間** 午後0時15分～0時45分

**申し込み** 2月14日(金)までに直接企画調整課へ



## ひなまつり展

**期間** 2月21日(金)から3月12日(水)まで  
※月曜日は休館です  
**時間** 午前9時～午後5時  
**会場** 赤堀歴史民俗資料館  
**内容** 江戸時代の次郎左衛門雛や御所人形などの珍しいものや、雛人形・祢雛などを多数展示します  
**入場料** 無料  
**問い合わせ** 赤堀歴史民俗資料館(☎63-0030)



▶珍しい人形がたくさん

**親子で行く雪遊び体験**  
市民活動課(☎61-6712)

**期日** 3月2日(日)  
**時間** 午前6時～6時30分の郷集合  
※午後6時帰着予定  
※貸し切りバスを使用します  
**会場** 軽井沢スノーパーク(吾妻郡長野原町)  
**対象** 市内の小中学生とその保護者  
**定員** 40人(先着順)  
**内容** 雪遊びなど自然にふれあう体験をします  
**参加料** 大人3000円、小学生2500円(入場料)  
**申し込み** 2月10日(月)から

電話でみちくさ塾(☎74-9073・金井)へ

**民謡民舞発表大会**  
文化観光課(☎27-2758)

**期日** 3月1日(土)  
**時間** 午前10時開演  
**会場** 文化会館  
**内容** 文化協会に所属する民謡・民舞20団体が、踊りや歌、楽器演奏を披露します  
**入場料** 無料

**吟剣詩舞の集い**  
文化観光課(☎27-2758)

**期日** 3月2日(日)  
**時間** 午前10時開演

## いせさき情報メールに登録を!

気象、避難勧告・指示などの防災情報や地域の防犯情報などを、いせさき情報メールとして配信しています。災害時には、防災無線や広報車などの緊急放送が聞き取れないこともあります。いざというときに確実に情報を得られるよう、いせさき情報メールに登録をしておきましょう。

**登録の方法** 携帯電話で次のメールアドレスに空メールを送信してください。  
☎ isesaki645001@once.88island.jp

**問い合わせ** 安心安全課(☎27-2706)



▲QRコード

## お知らせ

**傍聴しましょう**  
教育委員会会議定例会  
教育委員会総務課(☎27-2785)

**期日** 2月14日(金)  
**時間** 午前10時開始  
**会場** 市役所北館4階会議室  
**定員** 7人(先着順)  
**申し込み** 当日午前9時30分から9時50分までに直接会場へ

### 外国人共生会議

**国際課(☎27-2731)**  
日本を含むさまざまな国の人たちが集まり、多文化共生社会などについて話し合います。傍聴してみませんか。

**期日** 2月16日(日)  
**時間** 午後2時～4時  
**会場** 市役所東館5階第4会議室  
**申し込み** 当日直接会場へ

### 犯罪被害者やその家族を支援します

**人権課(☎27-2730)**  
人権課では、警察署と連携協力し、犯罪などの被害にあった人やその家族が一日でも早く元の生活に戻れるよう、

## 催し

**いけばな展**  
文化観光課(☎27-2758)

**期日** 2月15日(土)・16日(日)  
**時間** 午前10時～午後5時  
※16日は午後4時まで  
**会場** ふくしプラザ  
**入場料** 無料

### 史跡女堀シンポジウム

**文化財保護課(☎63-3669)**  
**期日** 2月23日(日)  
**時間** 午前10時～午後4時  
**会場** 赤堀公民館  
**内容** 国指定史跡「女堀」についての講演や、研究成果の発表・報告、研究者による討論を行います  
【講演会】  
**時間** 午前10時10分開始  
**定員** 200人(先着順)  
**演題** 私の生涯と女堀～過去・現在・未来～  
**講師** 峰岸純夫さん(東京都)

## 認知症予防講演会

認知症は特別な病気ではありません。長寿社会になった今、誰もが認知症になる可能性があります。認知症について考えてみませんか。

**期日** 3月13日(木)  
**時間** 午後1時30分～3時30分  
**会場** 清掃リサイクルセンター-21  
**定員** 150人(先着順)  
**演題** 認知症～これまでは傍観者、これからは当事者として～

**講師** 井上謙一さん(認知症ケア専門士)  
**参加料** 無料  
**申し込み** 2月10日(月)から直接または電話で地域包括支援センター(☎27-2745)へ



立大学名誉教授)  
**参加料** 無料  
**申し込み** 当日直接会場へ

### 姉妹友好都市国際交流パネル展

**国際課(☎27-2731)**  
**期間** 3月17日(月)まで  
**時間** 午前10時～午後7時  
**会場** 市民サービスセンター1宮子  
**内容** 姉妹友好都市との交流の様子を記録した写真パネルや、贈られた記念品を展示します  
**入場料** 無料

### 郷土史講演会

**境東公民館(☎74-0453)**  
**期日** 2月15日(土)  
**時間** 午後2時～4時  
**会場** 境東公民館  
**対象** 市内に在住または在勤・在学の人  
**定員** 50人(先着順)  
**演題** 旧境町の地名と風土  
**講師** 沢口宏さん(群馬地名研究会会長)  
**参加料** 無料  
**申し込み** 2月10日(月)から直接または電話で境東公民館へ

**会場** 文化会館  
**内容** 文化協会に所属する吟剣詩舞団体が、吟詠、詩舞、詩吟などを演じます  
**入場料** 無料

**市民バードウォッチング**  
文化観光課(☎27-2758)

**期日** 2月23日(日)  
**時間** 午前9時～正午  
**会場** ラブリバー親水公園うぬぎ  
※中央入り口駐車場に集合してください  
**内容** カモ類、ジョウビタキ、カケス、ツグミなどの冬鳥を観察します  
**参加料** 100円(保険料)  
**用意するもの** 筆記用具、双眼鏡  
**申し込み** 当日直接会場へ

**申し込み** 履歴書に必要事項を記入の上、直接教育委員会総務課へ

**自衛官(一般幹部候補生)を募集します**  
市民課(☎27-2727)

**試験日** 5月10日(土)  
**対象** 20歳以上26歳未満で大卒または大卒見込みの人、20歳以上28歳未満で大学院の修士課程を修了した人  
**申し込み・問い合わせ** 4月25日(金)までに自衛隊群馬地方協力本部前橋募集案内所(☎027-1233-8960)

## 募集

### 臨時労務技士登録者募集

教育委員会総務課(☎27-2785)

市立幼稚園、小・中学校の臨時労務技士の登録者を募集します。勤務は1日7時間・週5日または1日6時間・週3日です。  
**対象** 簡単な修繕や庭木の剪定ができる人

## 相談

### 青少年面接相談会

青少年指導センター(☎27-8090)

**期間** 2月17日(月)から21日(金)まで  
**時間** 午後1時～5時  
**会場** 青少年指導センター  
**対象** おおむね20歳くらいまでの人とその保護者  
**内容** 学校、友人、非行、家庭などに関する悩みの相談に応じます  
**申し込み** 事前に電話で青少年指導センターへ



# 休日の漏水などの連絡先

竜宮浄水場(☎24-1760)または下記の水道指定工事店へ連絡してください。

- 2月16日(日) 中西工業 ☎25-5900
- 2月22日(土) 矢内設備工業 ☎32-6053

次の地域の連絡先は、以下のとおりです。

- 境島村の利根川右岸地域(本庄市給水区域) =本庄市水道課(☎0495-22-2151)
- 境平塚の利根川右岸地域(深谷市給水区域) =深谷市水道工務課(☎048-574-6661)
- 2月23日(日) 高岸設備工業 ☎25-7278

# 公民館合同作品展を開催します

公民館15館のサークルで生涯学習活動をしている皆さんの力作を一同に集め、合同作品展を開催します。

期日 3月1日(土)・2日(日)  
 時間 午前9時～午後5時  
 ※2日は午後4時まで  
 会場 赤堀体育館

- 内容**
- 展示=絵画、書道、写真、俳句、工芸など、日頃の成果を幅広く展示します
  - お茶席=午前10時と午後1時から行います。お茶菓子がなくなり次第終了です
  - 体験コーナー=フラワーアレンジメントとまゆクラフトを行います
- 入場料 無料  
 問い合わせ 生涯学習課(☎27-2793)



▲昨年の合同作品展の様子

**ときめき俳句入門**  
 期日 2月18日から3月18日までの火曜日(全5回)  
 時間 午前9時30分～11時30分  
 会場 茂呂公民館  
 対象 市内に在住または在勤・在学の人  
 定員 15人(先着順)  
 内容 俳句のやさしい歴史講座を受け、俳句を詠みます  
 参加料 無料  
 申し込み 2月10日(月)から直接または電話で茂呂公民館へ

**びっくり科学教室**  
 殖蓮公民館(☎264560)  
 期日 2月22日(土)・3月8日(土)(全2回)  
 時間 午前9時～正午  
 会場 殖蓮公民館  
 対象 市内に在住の5歳から中学2年生  
 ※小学2年生以下の子どもは保護者と一緒に参加してください  
 定員 20人(先着順)  
 内容 2月22日「錯覚をテーマに実験や工作を行います」  
 3月8日「いろいろな工作

や遊びを通して科学の世界にふれます  
 参加料 300円(教材費)  
 申し込み 2月10日(月)から直接または電話で殖蓮公民館へ  
**手作りパン教室**  
 名和公民館(☎320034)  
 期日 3月19日(水)  
 時間 午後1時30分～4時30分  
 会場 名和公民館  
 対象 市内に在住の人  
 定員 15人(先着順)  
 内容 テーブルロールとハムロールを作ります

参加料 800円(材料費)  
 申し込み 2月18日(火)午前9時から直接または電話で名和公民館へ  
**米粉料理教室**  
 北公民館(☎254547)  
 期日 2月19日(水)  
 時間 午前9時～正午  
 会場 北公民館  
 対象 市内に在住または在勤・在学の人  
 定員 20人(抽選)  
 内容 米粉を使ってシチュー、パン、チョコレートケーキを作ります  
 参加料 500円(材料費)

申し込み 2月10日(月)午前9時から9時10分までに参加料を添えて北公民館へ  
**男性料理教室**  
 北公民館(☎254547)  
 期日 2月26日(水)  
 時間 午前9時30分～正午  
 会場 北公民館  
 対象 市内に在住または在勤の20歳以上の人  
 定員 20人(先着順)  
 内容 豚豚、レンコンバーグ、切り干しダイコンとジャコの酢の物などを作ります  
 参加料 500円(材料費)  
 申し込み 2月12日(水)午前9時から直接北公民館へ

# 利根川河川敷の野焼き実施に伴い 島村渡船を運休します

島村渡船乗り場周辺の害虫駆除、火災予防、環境美化のため、野焼きを実施します。作業中は安全のため、周辺区域への立ち入りは禁止となります。野焼き作業に合わせて、下記のとおり島村渡船の運航を休止します。ご理解・ご協力をお願いします。

期日 2月16日(日)  
 ※荒天の場合は2月23日(日)  
 時間 午前8時30分～午後1時(予定)  
 問い合わせ 道路維持課(☎27-2761)



# 保健

**健康づくり課**(☎272746)  
**健康管理センター**(☎236675)  
**赤堀保健センター**(☎202210)  
**あすま保健センター**(☎629918)  
**境保健センター**(☎741363)

**子育てひろこの相談**  
 期日 2月28日(金)  
 時間 午後1時30分～4時  
 会場 伊勢崎保健福祉事務所(下植木町)  
 対象 妊産婦、乳幼児から思春期の子どもとその保護者  
 内容 小児精神科医による相談や助言、指導を行います  
 申し込み 事前に電話で伊勢崎保健福祉事務所(☎255066)へ

**子宮頸がん集団検診を追加実施します**  
 子宮頸がんは、特に20歳代や30歳代の若い世代で増えています。早期発見のためには検診が効果的です。本年度はまだ子宮頸がん検診を受けていない人は、この機会に検診を受けましょう。  
 期間 2月25日(火)から27日(木)まで  
 時間 午後1時～2時

**会場** 健康管理センター  
 ※託児ができません  
**対象** 市内に在住の20歳以上の女性で、本年度の集団検診、個別検診、レディース検診、人間ドックなどで子宮頸がん検診を受けていない人  
**定員** 各日100人(先着順)  
**受診料** 500円  
 ※生活保護世帯および市・県民税非課税世帯の人、70歳以上の人は無料  
 ※がん検診受診券を持ってきたください。無料クーポン券が発行されている人は、クーポン券も必要です  
 申し込み 2月10日(月)から直接または電話で各保健センターへ  
**精神障害者家族会連絡会**  
**こころの講演会**  
 期日 3月6日(木)  
 時間 午後1時30分～3時  
 会場 餅の郷(円形交流館)  
**定員** 100人(先着順)  
**演題** ブローニユの森からのメッセージ～精神障害があっても地域で自分らしく生きるために～  
**講師** 海発規夫さん(臨床心理士)ほか  
**入場料** 無料  
 ※講演会終了後、精神障害者家族会会員や保健師などによる相談会を開催します  
 申し込み 当日直接会場へ  
 問い合わせ 各保健センター

**和菓子づくり体験教室**  
 境剛志公民館(☎740168)  
 期日 2月27日(木)  
 時間 午後1時30分～3時30分  
 会場 境剛志公民館  
 対象 市内に在住または在勤・在学の人  
 定員 10人(先着順)  
 内容 桜餅の道明寺などを作ります

# 講座

**和菓子づくり体験教室**  
 境剛志公民館(☎740168)  
 期日 2月27日(木)  
 時間 午後1時30分～3時30分  
 会場 境剛志公民館  
 対象 市内に在住または在勤・在学の人  
 定員 10人(先着順)  
 内容 桜餅の道明寺などを作ります

**神社風コロッケ&ポテト作り**  
 南公民館(☎268333)  
 期日 2月19日(水)  
 時間 午前10時～正午  
 会場 南公民館  
 対象 市内に在住の人  
 定員 24人(先着順)  
 内容 昔懐かしいコロッケと、いもフライを作ります  
 参加料 300円(材料費)  
 申し込み 2月10日(月)午前10時から参加料を添えて南公民館へ

# 華蔵寺公園遊園地

☎25-4478 <http://www8.wind.ne.jp/kezouji/>

# バレンタインデーイベント

期日 2月9日(日)  
 時間 午前9時30分～午後4時30分  
**内容**

- カップルで観覧車を利用した人に、お得なクーポン券を差し上げます
- 午前11時と午後2時から、観覧車を利用した人それぞれ先着100人にプレゼントを差し上げます

※天候により変更になる場合があります





伊勢崎オート 売上金は機械工業の振興・社会福祉の増進などに広く役立てられています

◆第36回トーケイ杯争奪戦

2/12・13・14

◆山陽オート場外発売

2/15・16・17

◆さわやか杯GⅡグランプリ

2/19・20・21・22・23



### スポーツ

#### 中学校の校庭夜間照明

平成26年度利用団体の登録

スポーツ振興課(☎27)2747

平成26年度に、中学校の校庭夜間照明施設の利用を希望する団体は、登録をしてください。利用できる施設は次のとおりです。

●伊勢崎地区Ⅱ第一・第二・第三・第四・殖連・宮郷中学校

●境地区Ⅱ境南・境北中学校  
対象 市内に在住または在勤在学の10人以上で構成された各種スポーツ団体

利用料 1回2160円

申し込み 2月21日(金)までに直接、伊勢崎地区はスポーツ振興課、境地区は境運動施設管理事務所(境支所会議用庁舎1階、☎74)1113へ

#### スキー教室

スポーツ振興課(☎27)2747

期日 3月2日(日)

時間 午前6時Ⅱ境体育館集合・出発、午前6時30分Ⅱ市民体育館集合・出発  
※午後7時帰着予定  
※貸し切りバスを使用します  
会場 万座温泉スキー場(吾妻郡嬭恋村)

#### 妻郡嬭恋村

対象 市内に在住の小学生以上の

※小・中学生は保護者の同意が必要

定員 40人(先着順)

参加料 2500円(レッスン料、保険料など)

※温泉の入浴もできます

※リフト代(小学生は無料)、レンタルスキー代、昼食代が別途必要です

申し込み 2月10日(月)から18日(火)までに直接スポーツ振興課へ

※スノーボードはできません

#### 市長杯

市民ボウリング選手権大会

スポーツ振興課(☎27)2747

男女別の個人戦で6ゲームの合計を競います。

期日 3月2日(日)

時間 午前9時45分開会

会場 伊勢崎イモンボウル(柳原町)

対象 市内に在住または在勤の人、ボウリング協会会員またはセンター会員

参加料 4000円

※貸靴代が別途必要です

申し込み 2月23日(日)までに参加料を添えて市ボウリング協会(伊勢崎イモンボウル内、☎26)1225へ

### 市民の善意

秘書課(☎27)2700

次の皆さんから、寄付・寄贈がありました。ありがとうございます。

●明治大学校友会伊勢崎地域支部から市内の各中学校・中等教育学校へ第33回明治大学チャリティコンサートチケット400枚、教育振興費として5万円

●田村知幸さん(小泉町)からスポーツ振興課へスポーツタオル15枚

●緋の郷チャリティーダンスから福祉事業基金へ10万円

●群馬県農業機械商業協同組合から福祉事業基金へ10万円

●並木ます枝さん(境上湖色)から市内の各中学校・中等教育学校・公民館へ歌集「路の藁」27冊

●立正佼成会高崎教会から福祉事業基金へ35万円

●星野長生さん(上諏訪町)から福祉事業基金へ1万円

●多賀谷雪子さん(下道寺町)から福祉事業基金へ10万円

●東京パー工業(株)社員一同から交通遺児基金へ16万2831円

●匿名から福祉事業基金へ100万円

#### 春季バスケットボール大会

平成26年度チーム登録

スポーツ振興課(☎27)2747

〔春季バスケットボール大会〕

期日・会場

●3月16日(日)Ⅱ第二市民体育館・あずま体育館

●3月23日(日)Ⅱ第二市民体育館

時間 午前9時開会

対象 平成25年度登録チーム

参加料 3000円

※組み合わせ会議のときに支払ってください

申し込み 2月21日(金)午後5時までにメールで市バスケットボール協会(☎info@isesaki-ba.net)へ

〔組み合わせ会議〕

大会に参加するチームの代表者は、必ず会議に出席してください。

期日 3月5日(水)

時間 午後7時30分開会

会場 三郷公民館

〔平成26年度チーム登録〕

大会当日、会場で平成26年度のチーム登録を受け付けます。

時間 午前9時Ⅱ午後4時

対象 市内に在住または在勤在学の中学生以上の人で編成されたチーム

登録料 3000円

# 広告のページ