

# いせさき

ワクワク・ドキドキの  
新しい学校生活へ



### 主な内容

- 令和3年度 区長・環境指導員・防犯委員を紹介 …… P2
- いせさき子ども餃子『Nana』を販売します …… P8
- 市職員を募集します …… P12
- 豚熱(CSF)の感染防止対策に協力してください …… P15

### 表紙写真：名和小学校の新1年生

4月7日、市内の各小学校で入学式が行われました。名和小学校では83人の新1年生が入学。入学式では校長先生や在校生代表の児童から緊張した様子の新1年生に向けて、新しく始まる学校生活への励ましの言葉が贈られました。



# 暮らしを支える あなたの市税

令和3年度納税通知書を発送します

皆さんが納めている市税などは、福祉、教育、生活環境の整備など、毎日の暮らしや住みよいまちづくりを進めるための重要な財源です。市税などは納期限までに納付しましょう。

問い合わせ 収納課 ☎(27)2723



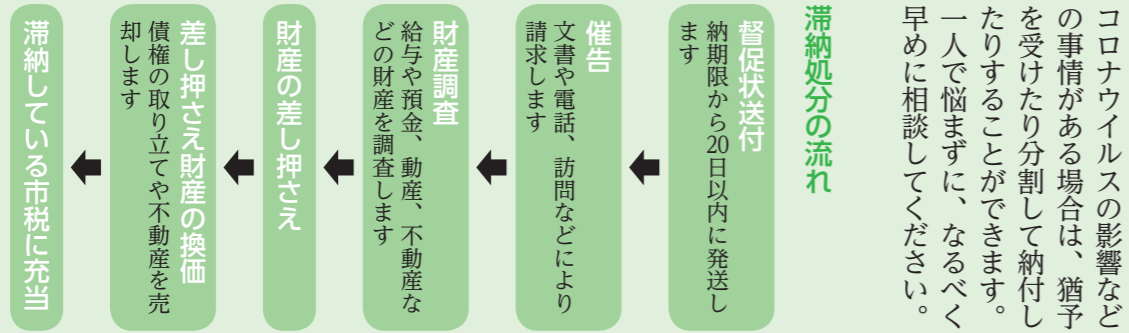
## 市税などは納期限までに納付しましょう

市税などの未納が続く場合は滞納処分を行います

市税などは、定められた期限(納期限)までに納税者が自主的に納付するのが原則です。市税などを納期限までに納付しないと、本来納めるべき税額の他に延滞金を納めなければならない場合があります。延滞金は納期限の翌日から日割りで計算します。督促状を送付し、それでも未納が続く場合には、財産を差し押さえることとなります。差し押さえた財産は、換価(取り立てや売却)し、市税などに充当します。

納税に困ったときは早めに相談を

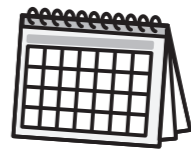
市税などを納期限までに納付できない場合は、今後の納付の計画や納付方法などについて、早めに収納課で相談してください。災害や盗難、病气・けが・新型



## 市税などの納期と納期限

令和3年度の市税などの納期・納期限は下表のとおりです。次の時期に納税通知書と納付書を送付します。

- 5月11日 固定資産税・都市計画税、軽自動車税
- 6月11日 市民税・県民税(普通徴収)
- 7月11日 国民健康保険税(普通徴収)



## 市税などを納付できる場所

納付できる金融機関は左ページの表のとおりです。

- 【コンビニエンスストア】全国のコンビニエンスストアで納付できます。ただし、コンビニ収納用バーコードが印刷されていない、読み取りができない場合は、取り扱いできません。詳しくは納税通知書・納付書を確認してください。
- 【収納課(市役所本館2階)】  
期日 月曜日から金曜日まで  
※祝日は除きます

時間 午前8時30分～午後5時15分

【日曜納税相談窓口(市役所本館1階)】  
期日 日曜日

※新型コロナウイルス感染症拡大防止のため、実施していない週もあります。詳しくは本紙毎月16日号や市ホームページで確認してください

時間 午前9時～午後5時

※第4日曜日の午前9時から午後3時まではスペイン語・ポルトガル語の通訳がいます

【税証明総合窓口(市役所本館1階)・各支所税証明センター】  
期日 月曜日から金曜日まで  
※祝日は除きます

時間 午前8時30分～午後5時15分

※納付できるのは本年度分の市税のみです

【市民サービスセンター(宮子あずま)】  
本年度分の市税などを納付できます。納付書または督促状・催告書(はがきタイプのみ)を持ってきてください。

※特別徴収税・法人市民税は除きます

※納付書の再発行はできません

期日 年末年始を除く毎日  
時間 午前10時～午後7時

## 口座からの振替納付が便利です

市税などを納期ごとに、指定の口座から自動的に振り替えて納付することができます。一度手続きをすれば、翌年度以降も継続して納付できます。

【口座振替できる市税など】市民税・県民税(普通徴収)、固定資産税・都市計画税、軽自動車税、国民健康保険税(普通徴収)

【口座振替できる金融機関】下表のとおりです

【口座振替日】納期限当日

※口座の残高不足などで口座振替日に振替ができなかった

場合は、再度の振替による納付はできません。市役所の窓口で納付してください。納付がない場合は督促状を送付します

【口座振替の申し込み】振替をしたい口座の通帳、通帳の届出印、納税通知書を持って、金融機関で手続きをしてください。手続きに必要な書類は、市内の金融機関の窓口にあります。既に口座振替を利用している、振替口座を変更したい場合は、新しく振替をしたい口座の金融機関の窓口で同様の手続きをしてください。今までの口座の廃止手続きは必要ありません。

## 市税などを窓口や口座振替で納付できる金融機関

群馬銀行	桐生信用金庫
三井住友銀行	中央労働金庫
足利銀行	あかぎ信用組合
みずほ銀行 ※窓口納付のみです。口座振替はできません	ぐんまみらい信用組合
東和銀行	佐波伊勢崎農業協同組合
アイオー信用金庫	ゆうちょ銀行
しのめ信用金庫	郵便局 ※窓口納付のみです。口座振替はできません

## 令和3年度 市税などの納期限

納期限	税目	納期	納期限	税目	納期
5月31日(月)	固定資産税・都市計画税	1期	11月1日(月)	市民税・県民税(普通徴収)	3期
	軽自動車税	全期		国民健康保険税(普通徴収)	4期
6月30日(水)	市民税・県民税(普通徴収)	1期	11月30日(火)	国民健康保険税(普通徴収)	5期
8月2日(月)	固定資産税・都市計画税	2期	12月27日(月)	固定資産税・都市計画税	4期
	国民健康保険税(普通徴収)	1期		国民健康保険税(普通徴収)	6期
8月31日(火)	市民税・県民税(普通徴収)	2期	1月31日(月)	市民税・県民税(普通徴収)	4期
	国民健康保険税(普通徴収)	2期		国民健康保険税(普通徴収)	7期
9月30日(木)	固定資産税・都市計画税	3期	2月28日(月)	国民健康保険税(普通徴収)	8期
	国民健康保険税(普通徴収)	3期			

## スマートフォンアプリ・ペイジー・クレジットカードでも納付できます

### スマートフォンアプリ

スマートフォンのアプリから納付書のバーコードを読み取り、市税などを納付できます。

【利用できるアプリ】

- Paypay請求書払い
- LINE Pay請求書支払い



### ペイジー

パソコンなどによるインターネットバンキングまたは金融機関のATMを利用して、市税などを納付できます。



### クレジットカード

「Yahoo! 公金支払い」のホームページからクレジットカードを利用して市税などを納付できます。



各納付方法について詳しくは市ホームページで確認してください。



▶市ホームページはこちら

# 電池の不適切な分別で事故多発中！

本市では、清掃施設やごみ収集車で発煙や発火事故が多発しており、月に10件以上発生することもあります。その原因の多くが、小型充電式電池が内蔵されたまま処分された小型家電です。清掃施設などで火災が起こると、ごみが処理できなくなるなどの大きな影響があります。小型家電は、必ず電池を取り外し分別ルールを守って処分しましょう。

問い合わせ 環境政策課(☎27-2732)  
清掃リサイクルセンター21(☎32-3166)

## 小型家電は電池を取り外して処分しましょう

電池を使って動かす小型家電は、必ず電池を取り外してから小型家電専用回収ボックスに出すか、もえないごみに出しましょう。電池を取り外せない小型家電は小型家電専用回収ボックスに出すか、環境政策課または清掃リサイクルセンター21に相談してください。小型家電専用回収ボックスの設置場所は、分別ガイドブックまたは市ホームページで確認してください。

### 【代表的な小型家電】

- 加熱式・電子たばこ
- 電気シェーバー
- 電動歯ブラシ
- 充電式掃除機 など



## 電池類の出し方

電池類の出し方は次のとおりです。詳しくは分別ガイドブックまたは市ホームページで確認してください。

種類	出し方
<ul style="list-style-type: none"> <li>●小型充電式電池(ニカド、ニッケル水素、リチウムイオン電池)</li> <li>●モバイルバッテリー(本体のみ)</li> </ul>	一部の公共施設にある小型充電式電池の専用回収ボックスに出す
<ul style="list-style-type: none"> <li>●乾電池</li> <li>●リチウム一次電池(CR、BR、ERの記号があるもの)</li> <li>●コイン電池(CR、BRの記号があるもの)</li> </ul>	伊勢崎・東地区は「資源」、赤堀地区は「有害物」、境地区は「その他」の収集日に資源回収場所のコンテナに出す
●液漏れ、水濡れ、破損、解体した電池	清掃リサイクルセンター21に直接持ち込む ※赤堀地区に住んでいる人は、桐生市清掃センターに直接持ち込む
●ボタン電池(SR、PR、LRの記号があるもの)	(一社)電池工業会のリサイクル協力店に持ち込む
●鉛蓄電池(自動車・バイク用のバッテリーなど)	販売店などに相談してください



◀小型家電の分別回収の詳細はこちら



◀小型家電専用回収ボックス



◀小型充電式電池の分別回収の詳細はこちら



◀小型充電式電池専用回収ボックス

## 分別ガイドブックを活用してください

資源とごみの分け方や出し方を掲載した分別ガイドブックを活用しましょう。分別ガイドブックは環境政策課、市民情報コーナー(市役所・各支所)、市民サービスセンター一宮子・あずま、各公民館にあります。市ホームページにも掲載しています。

# 新型コロナウイルス感染症関連情報

感染拡大防止のため、マスクの着用や小まめな手洗い、3密の回避など、引き続き新しい生活様式を実践しましょう。市ホームページでは新型コロナウイルス感染症関連の情報をまとめて掲載していますので、活用してください。

問い合わせ 健康づくり課(☎27-2746)



▲市ホームページ



▲やさしいにほんごの市のホームページ

## 高齢者へ新型コロナウイルスワクチンの接種券を送付しました

4月19日(月)に65歳以上の高齢者(昭和32年4月1日以前に生まれた人)へ接種券を送付しました。5月の連休明けに65歳以上の高齢者施設入居者などから開始し、それ以外の65歳以上の人は、ワクチンの供給状況により5月中旬から下旬以降に接種開始予定です。

接種券と同封の医療機関一覧を確認後、5月中旬から下旬以降に電話で医療機関に予約してから接種してください。詳しくは右記コールセンターまたは市ホームページで確認してください。

### 伊勢崎市新型コロナウイルスワクチンコールセンター

受付日 日曜日・祝日を除く  
毎日  
受付時間 午前8時30分～  
午後5時30分  
電話番号 0570-017394



▲ワクチンについての市ホームページ

## 医療機関を受診する前にかかりつけ医に相談してください

発熱やせきなどの症状があるときは、医療機関を受診する前にかかりつけ医に電話で相談してください。

かかりつけ医がない・電話する医療機関に迷う人の相談先

【県受診・相談コールセンター】

受付時間 24時間  
電話番号 0570-082-820  
ファクス番号 027-223-7950

日曜日・祝日は伊勢崎・玉村休日受診相談コールセンターでも相談できます

伊勢崎・玉村休日受診相談コールセンター

受付日 日曜日・祝日  
受付時間 午前9時～正午、午後1時～3時  
電話番号 080-2230-8246

## 感染対策の基本 新しい生活様式の実践を

自分と周囲の人の感染を防ぐため新しい生活様式を実践しましょう。



手洗い・消毒

Wash your hands, Use hand sanitizer.



マスク着用・せきエチケット

Wear a mask, Follow cough etiquette.



2メートル 身体的距離の確保

Maintain physical distancing.



換気

Ensure ventilation.

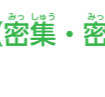


密集

密接



密閉



3密(密集・密接・密閉)の回避

Avoid the "Three Cs" (Closed spaces, Crowded places, and Close-contact settings).

## 感染リスクが高まる5つの場面に注意しましょう

### 飲酒を伴う懇親会など

- 大声での会話を避ける
- 回し飲み、箸などの共用を避ける

### 大人数や長時間に及ぶ飲食

- 大人数での飲食を避ける
- 長時間の飲食、はしご酒を避ける
- 会話するときはマスクを着用する
- 座の配置は斜め向かいにして正面や真横は避ける
- 換気などのガイドラインを順守した店を利用する

### マスクなしでの会話

- 外出時や職場などでは常にマスクを着用する

### 居場所の切り替わり

- 休憩室、喫煙所、更衣室ではマスクを着用し、換気・3密(密集・密接・密閉)の回避を徹底する

### 狭い空間での共同生活

- 寮室やトイレなど共用部の消毒を行う

ブランド化・多品目化に続く6次化の取り組みとして発足。生産者単独の6次化ではなく、地元農商工観光連携による6次化を目指している



伊勢崎市「農&食」戦略会議地域連携部会  
議長 宮田 晃 さん

柴町に本社を構え、一般社団法人日本冷凍食品協会の認定工場。主力は家庭用・業務用のギョーザで、国内有数の出荷量を誇る



ギョーザ製造販売業  
株式会社二幸  
代表取締役 中里 哲也 さん

東上之宮町に本社を構える、年商150億円の食肉加工・卸売業者。国内4工場で製造した各種加工肉や外食産業向け製品を全国で販売している



食肉加工・卸売業  
株式会社栗食  
代表取締役 栗原 岳雄 さん

新発売

市内産小松菜・県内産豚肩ウデ肉使用

# いせさき子ども餃子「Nana」

たれ不要の

## 甘みそ味



ニンニク・ニラ不使用!  
小松菜 豚肉  
シャキシャキ・ジューシー!  
冷めてもおいしい!  
油と水を使わない簡単調理!

撮影協力/カルティエ・グランカフェ(日乃出町)

伊勢崎市「農&食」戦略会議地域連携部会は、地元ギョーザ製造販売業の「株式会社二幸」、食肉加工・卸売業の「株式会社栗食」と連携し開発した、伊勢崎産小松菜を使ったギョーザ、いせさき子ども餃子「Nana」を販売します。みそで甘く仕上げた子どもが食べやすい味付けで、たれを付けずに食べることができます。ぜひ家庭で味わってみてください。

問い合わせ 農政課(☎27-2757)

発売日 5月8日(土)  
販売店 市内のフレッシュ7店舗(安堀店、クラシース連取、富塚店、赤堀店、田部井店、境町店、境南店)  
※冷凍食品売り場で販売しています  
価格 12個入り238円(税込)



Project

地場産品を使った商品の開発、食育へ

地場産品との「コラボレーション商品の開発」

いせさき子ども餃子「Nana」は、県内7地区の農業団体が農産物のブランド化を目指して結成した上州アグリ1000年ブランド協議会の活動方針「県内各地の地場産品とコラボレーションした商品開発の推進」を受けて開発しました。「一般的なギョーザとは一味違ったものにしよう」との思いから、みそをベースにした味付けにし、「上州・味噌餃子地場産シリーズ」とし

Interview

開発者インタビュー 地域連携・味・食の安全

伊勢崎市「農&食」戦略会議地域連携部会 宮田晃 さん

【地域連携の取り組み】小松菜を年間を通して生産する中で、以前から持続可能な農業の実現に向けて取り組みと同時に、市内の畜産農家と連携して有機肥料を作るなどの地域連携にも力を入れてきました。その経験を地域に還元する思いで部会長を引

き受けました。【地場産品で食育を】子どもたちには安心安全な物を食べてもらいたい。これまでも、食の安全にこだわって栽培してきた小松菜を学校給食用に納入してきました。今回のギョーザは、一歩進んで市内で生産、加工した安心安全な商品を作りたいとの思いで、市内の事業者の皆さんと手を組んで取り組みました。

株式会社二幸 中里哲也さん

【いせさき】の名に恥じない原材料へのこだわり 商品名の「いせさき」に負けないように、市内産食材をできるだけ多く使用しました。ギョーザあんの重量割合は市内産小松菜23・5%、ネギ15・8%、豚肉18・0%(県内産を一部含む)です。小松菜のシャキシャキした食感と豚肉のジューシーなうま味が存分に感じられるギョーザになっています。

株式会社栗食 栗原岳雄さん

【自社グループ農場で育てた安心安全な地場産豚肉】このギョーザには自社のグループ会社が持つ市内2カ所と県内1カ所の農場で育てた安心安全な豚肉を使っています。ゆくゆくはブランド化することを目指しているとおっしゃいます。

【そのまま食べられる・ご飯のおかずになる味】子ども向けのギョーザですので、子どもが好きな味で、弁当に入れて冷めてもおいしい味を目指しました。そのため、具材にニンニクとニラは使わず、ギョーザあんにしつかりと味を付けて、たれを付けずに食べられるようにしました。苦労したのは甘さとみそ味のバランスで、何度も試作しました。ご飯のおかずになる味、焼まんじゅうの味をイメージしてもらおうと近い味になっていると思います。

【ギョーザに最適な肩ウデ肉】使用しているのは肩肉の中でもウデ肉と呼ばれる部位だけです。ウデ肉は筋肉が発達しているため肉の繊維が一番太い部位。ひき肉にしても肉の食感が残り、肉のうま味が味わえるので、ギョーザには最適です。

【地域の人、みんなが喜ぶ食品に】このプロジェクトには地域貢献になればとの思いで参

【食で伊勢崎を盛り上げたい】市内にはハンバーグやウインナーなど豚肉を原材料とする食品を作っている会社もたくさんあります。市内の皆さんと一緒に、地場産豚肉を通して伊勢崎をもっと盛り上げていきたいですね。

# 市民参加手続で皆さんの意見を市政運営に反映させましょう 令和2年度の実施状況・本年度の実施予定

本市では、市民の皆さんの意見を広く市政に反映させるため、まちづくりに関する情報を積極的に提供し、皆さんに市政に参加してもらう市民参加手続を実施しています。令和2年度に実施した市民参加手続の結果と、これから実施する予定の市民参加手続を公表します。それぞれの市民参加手続の結果など、詳しくは市ホームページで確認できます。



▲市ホームページはこちら

## 市民参加手続の方法

**【審議会・協議会・委員会】**  
専門的・技術的な判断が必要なことについて広く意見を聞き、検討する必要があるときに組織します。

**【パブリックコメント手続(意見提出手続)】**  
市が政策を決める前に、その案を事前に公表して皆さんから意見を募り、政策に反映させ、提出された意見や提案の概要、それに対する考え方をなどを公表します。

**【市民対話説明会】**  
政策案などを説明しながら、直接皆さんの意見を聞く必要があるときに開催します。

**【市民アンケート】**  
アンケート調査を行い、多くの皆さんの考えを把握し、

政策に反映させる必要があるときに行います。

**【その他】**  
懇談会・懇話会・ワークショップなどがあります。

## 令和2年度に実施した市民参加手続の状況

### 避難所運営マニュアル(修正案)の策定

**安心安全課**(☎27-2706)  
この修正案について、パブリックコメント手続により意見を募集しました。4人から32件の意見が提出されました。

### 地域防災計画(修正案)の策定

**安心安全課**(☎27-2706)  
防災会議(委員59人)を前面により開催し、この修正案について審議しました。また、

この修正案についてパブリックコメント手続により意見を募集し、1人から1件の意見が提出されました。

### 第2期まち・ひと・しごと創生総合戦略の策定

**企画調整課**(☎27-2707)  
まち・ひと・しごと創生会議(委員12人)を開催し、この戦略について審議しました。また、パブリックコメント手続により意見を募集しました。意見の提出はありませんでした。

### ICT推進基本方針の策定

**情報政策課**(☎27-2709)  
この方針についてパブリックコメント手続により意見を募集しました。意見の提出はありませんでした。

## 第8期高齢者保健福祉計画の策定

**【パブリックコメント手続】**  
この計画についてパブリックコメント手続により意見を募集しました。9人から6件の意見が提出されました。

**【審議会】**  
介護保険運営協議会(委員15人、うち公募委員3人)を開催し、この計画について審議しました。

**【審議会】**  
介護保険運営協議会(委員15人、うち公募委員3人)を開催し、この計画について審議しました。

## 指定居宅介護支援等の事業に係る基準等を定める条例等の改正骨子

**【審議会】**  
介護保険課(☎27-2743)  
この条例等の改正骨子についてパブリックコメント手続により意見を募集しました。意見の提出はありませんでした。

## 都市計画マスタープランの策定

**【審議会】**  
都市計画課(☎27-2766)  
都市計画審議会(委員18人、うち公募委員4人)、都市計画マスタープラン策定委員会(委員16人、うち公募委員4人)を開催し、この計画につ

いて審議しました。また、パブリックコメント手続により意見を募集しました。5人から14件の意見が提出されました。

### 市が定める都市計画の変更等

**【審議会】**  
都市計画課(☎27-2766)  
都市計画審議会(委員18人、うち公募委員4人)を開催し、東都市計画公園の変更(3・3・3号南小学校区近隣公園)について審議しました。

### ため池ハザードマップの策定

**【波志江上沼・波志江下沼(鯉沼)】**  
各関係地区の区長と共に、地域の点検、リスク評価、マップの確認を行いました。

### 土地改良施設個別施設計画の策定

**【審議会】**  
土地改良課(☎27-6271)  
この計画についてパブリックコメント手続により意見を募集しました。意見の提出はありませんでした。

## コミュニティバス運行事業の再編

**交通政策課**(☎27-2734)  
地域公共交通会議(委員23人)を開催し、コミュニティバス新規路線の運行事業者の選定結果を報告し、再編について審議しました。

## 第2次地球温暖化対策実行計画(区域施策編)の策定

**環境保全課**(☎27-2733)  
環境審議会(委員15人、うち公募委員3人)を開催し、計画の策定について審議しました。また、パブリックコメント手続により意見を募集しました。2人から3件の意見が提出されました。

## し尿処理施設個別施設計画の策定

**環境政策課**(☎27-2732)  
この計画についてパブリックコメント手続により意見を募集しました。意見の提出はありませんでした。

## 高年齢福祉施設個別施設計画の策定

**高齢政策課**(☎27-2752)  
この計画についてパブリックコメント手続により意見を募集しました。1人から3件の意見が提出されました。

募集しました。意見の提出はありませんでした。

## 第3次障害者計画・第6期障害福祉計画・第2期障害児福祉計画の策定

**障害福祉課**(☎27-2753)  
障害者計画策定委員会(委員20人、うち公募委員2人)を開催し、この計画について審議しました。また、パブリックコメント手続により意見を募集しました。4人から12件の意見が提出されました。

その他、障害者手帳を所持する人を対象としたアンケートを行い、1154部(48・1%)の回答がありました。特別支援学校生徒および障害者団体を対象としたアンケートを行い、120部(41・8%)の回答がありました。さらに、ボランティア団体を対象としたアンケートを行い、118部(49・2%)の回答がありました。

## 本年度に実施する市民参加手続

今後の市民参加手続の詳細は、本紙・市ホームページ・市民情報コーナーなどで、随時お知らせします。

施策の名称	実施方法・予定時期	担当課	施策の名称	実施方法・予定時期	担当課
安心安全まちづくり行動計画(令和4年度改訂版)の策定について	審議会など =令和4年2月	安心安全課 ☎27-2706	コミュニティバス運行事業	審議会など =4月~令和4年3月	交通政策課 ☎27-2734
第2期まち・ひと・しごと創生総合戦略の検証	審議会など =7月~令和4年3月	企画調整課 ☎27-2707	市が定める都市計画の変更等	審議会など =7月・令和4年3月	都市計画課 ☎27-2766
市民意識調査	市民アンケート =未定		赤堀・東用途地域等の変更	市民対話説明会(地元) =12月~令和4年2月	議事調査課 ☎27-8806
第2次空家等対策計画の策定	審議会など =9月~令和4年2月 パブリックコメント手続 =令和4年1月	環境保全課 ☎27-2733	議会基本条例案	パブリックコメント手続 =10月~11月	
			市立幼稚園の3年保育の拡充等及び適正配置についての検討	審議会など =4月~令和4年3月	教育部総務課 ☎27-2785

※審議会・協議会・委員会については、新しい施策で市民参加条例の対象となるものを掲載しました



3月の市議会定例会で新しい選挙管理委員が決まりました。委員会で互選により、委員長に大平智清さん、委員長職務代理者に金井功司さんが就任しました。  
 問い合わせ 選挙課(☎2781-781)

### 選挙管理委員を紹介します



市道(伊)103号線(北環状線)の道路築造工事に伴い、左図のとおり交通規制を行います。規制期間中は渋滞が予想されます。周辺の案内標示に従って通行してください。  
 規制期間 5月下旬から12月下旬まで  
 ※工事の進捗や天候などにより変更する場合があります  
 問い合わせ 都市計画課(☎272766)

### 道路築造工事に伴う交通規制

公共の利益に結びつく事業企画案を募集します。応募された企画案は公開審査会で審査し、事業に対する補助金の交付を決定します。意欲ある市民活動団体からの事業企画の提案をお待ちしています。  
 募集期間 5月10日(月)から6月18日(金)まで  
 ※事前に個別説明を受けてから申し込んでください

地域が抱える課題を解決し、誰もが住みよいまちをつくるため、皆さんのアイデアや行動力を生かしてみませんか。市民活動やボランティア活動を行う団体の事業企画案を募集します。  
 問い合わせ 市民活動課(☎616712)

### 協働まちづくり事業皆さんのアイデアで魅力あるまちづくりを

地域の課題解決に主体的に取り組む事業で、次のいずれかをテーマとしたもの  
 ●社会福祉の増進や市民生活の向上を目的としたもの  
 ●主体性と創意工夫により地域の課題を解決するもの  
 ●市民が自発的に社会貢献活動や地域活動へ参加できる機会を提供するもの  
 対象 市内に在住または在勤・在学の3人以上で構成された団体で、行政機関が事務局に参加していない団体。または特定非営利活動法人やボランティア団体など、市内を中心に活動を行う市民活動団体の補助金額 1事業につき10万円を上限に、事業にかかる経費の2分の1の金額  
 ※補助金の総額は30万円です  
 個別説明会 制度や申し込み方法などについて説明します。新型コロナウイルス

地域が抱える課題を解決し、誰もが住みよいまちをつくるため、皆さんのアイデアや行動力を生かしてみませんか。市民活動やボランティア活動を行う団体の事業企画案を募集します。  
 問い合わせ 市民活動課(☎616712)

### 募集事業 地域の課題解決に向けて、市民活動団体が主体的に取り組む事業で、次のいずれかをテーマとしたもの

#### 過去2年の採択事業

年度	団体名	事業名
令和2年度	NPO法人いきいきアイ	境まちの史跡・景観写真展写真集事業
令和元年度	がん哲学外来なごみカフェ	「支え合う」まちづくりがんサバイバーシップ支援事業
	いせさきフィルム・コミッション応援団	第3回いせさきフィルム・コミッション応援団映画祭
	NPO法人生活環境ネット風	環境事業
	NPO法人いきいきアイ	境まちの史跡・景観写真展写真集事業

新型コロナウイルス感染防止対策のため、団体ごとに個別に説明します。事業を計画している市民活動団体は市民活動課に連絡してください。  
 審査会 応募団体による事業についてのプレゼンテーションで、公開審査を行います。応募団体は必ず参加してください。  
 期日 7月中旬

## 市職員を募集します

令和3年度市職員採用試験(令和4年4月採用)を次のとおり行います。

### 採用試験の日程表

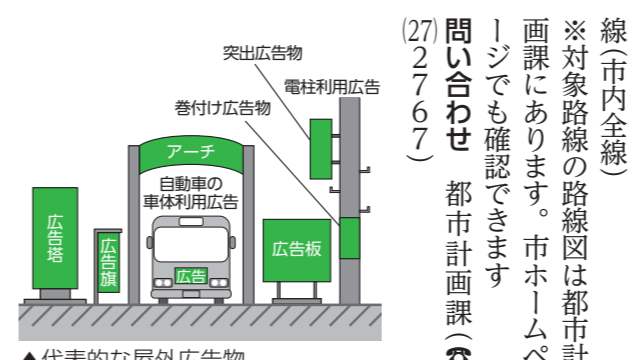
試験区分	募集人数	受験資格	年齢要件	試験案内配布・申込受付期間	試験日
① 事務ⅠA (大学卒業程度)	13人程度	学歴や資格などは問いません	平成5年4月2日以降に生まれた人	5月1日(土)から21日(金)まで ※土・日・祝日は除きます	1次試験 6月20日(日) 2次試験 7月下旬 3次試験 8月下旬
① 土木 (大学卒業程度)	1人程度	土木に関する専門課程を修了または修了見込みの人	昭和52年4月2日以降に生まれた人		
① 電気 (大学卒業程度)	1人程度	電気工学に関する課程を修了または修了見込みで、採用後に電気主任技術者の免状を取得できる人	昭和52年4月2日以降に生まれた人		
② 事務ⅠB	若干名 ※事務ⅠAの募集人数に含まれます	学歴や資格などは問いません ※これまでに培われた知識・経験を基に、広い視野と柔軟な発想、行動力を持って市政に貢献できる人	昭和52年4月2日以降に生まれた人	6月1日(火)から30日(水)まで ※申し込みは6月24日(木)から受け付けます ※土・日曜日は除きます	1次試験 書類選考 2次試験 9月19日(日) 3次試験 10月中旬

### 試験案内・申込書の配布

- 市ホームページからダウンロード
- 郵送で請求=封筒に受験する「試験区分」を朱書きし、返信先の宛名を記入の上、120円分の切手を貼った返信用封筒(A4判が入るサイズ)を同封して下記の提出先に郵送してください  
 ※①は5月14日(金)まで(消印有効)、②は6月23日(水)まで(消印有効)  
 申し込み 申込受付期間内に申込書を簡易書留または特定記録郵便で下記の提出先へ  
 ※封筒の表に「採用試験申込書」と朱書きしてください  
 ※①は5月21日(金)まで(消印有効)、②は6月24日(木)から6月30日(水)まで(消印有効)  
 提出先・問い合わせ 〒372-8501 (住所不要) 市役所職員課(☎27-2705)

### 【注意事項】

- 新型コロナウイルス感染症拡大防止のため、試験案内・申込書の配布および申し込みの受け付けは、窓口では行いません
- 受験できる試験区分はいずれか一つです。今回募集の試験区分を受験した人は今後募集する他の試験区分の受験はできません
- 募集人数は、今後の事業計画などにより変更する場合があります
- 新型コロナウイルス感染症の影響により、試験日程などを変更する場合があります。日程を変更した場合は、市ホームページなどでお知らせします  
 ※事務Ⅱ、事務Ⅲ(障害者対象)、技能労務職(調理員)、消防職、幼稚園教諭の詳細は、本紙8月1日号でお知らせします。市ホームページでもお知らせしています



第四次伊勢崎市違反広告物是正指導計画に基づいて、対象路線沿線に表示されている屋外広告物の現地調査と、伊勢崎市屋外広告物条例に違反している屋外広告物の広告主などに対して市の条例を守るよう文書による指導を行います。現地調査の際は、ご協力をお願いします。  
 期間 5月17日(月)から  
 対象 ●国道17号(市内全線)  
 ●主要地方道39号足利伊勢崎線(市内全線)  
 ※対象路線の路線図は都市計画課にあります。市ホームページでも確認できます  
 問い合わせ 都市計画課(☎272767)

### 屋外広告物の是正指導を行います

## 子育てふれあいタイム幼稚園で遊ばませんか

入園前の子どもとその保護者に幼稚園を開放し、遊び場を提供します。子ども同士のふれあいの場、保護者の交流の場として気軽に利用してください。

- 親子で一緒に絵本を読んだり、園内の遊具で遊んだり、在園児と交流したりできます
- 保護者同士で子育てについて情報交換ができます
- 子育ての悩みや不安について、幼稚園の園長や子育てボランティアに相談できます

**期日・会場** 下表のとおり ※都合により変更する場合があります

※参加する際は、マスクの着用と事前の体温測定をお願いいたします。発熱症状がある場合は、参加を控えてください  
**時間** 午前9時30分～11時  
**参加料** 無料  
**申し込み** 当日直接会場へ  
**問い合わせ** 各会場または学校教育課(☎27)2789)



### 日程表

会場	5月	6月	7月	8月	9月	10月	11月	12月	令和4年1月	2月	3月
第一幼稚園 ☎25-0320	12日(水)	9日(水) 23日(水)	14日(水)		1日(水)	13日(水)	24日(水)	15日(水)	19日(水)		2日(水)
南幼稚園 ☎25-1098	11日(火)	1日(火) 22日(火)	6日(火)		7日(火)	12日(火)	2日(火)	14日(火)	18日(火)	1日(火)	
殖連幼稚園 ☎26-4561	20日(木)	24日(木)	15日(木)		16日(木)	21日(木)	25日(木)	16日(木)	27日(木)	24日(木)	17日(木)
茂呂幼稚園 ☎26-4460	11日(火)	8日(火) 29日(火)	13日(火)		7日(火)	12日(火)	9日(火)	14日(火)	18日(火)	1日(火)	
三郷幼稚園 ☎23-1951	27日(木)	24日(木)	8日(木)	26日(木)	9日(木)	7日(木)	11日(木)	2日(木)	20日(木)	10日(木)	
宮郷幼稚園 ☎24-4373	12日(水)	23日(水)	14日(水)		1日(水)	20日(水)	24日(水)	15日(水)	19日(水)	9日(水)	2日(水)
名和幼稚園 ☎32-2080	12日(水)	9日(水)	14日(水)	26日(木)	1日(水)	13日(水)	10日(水)	15日(水)	12日(水)	2日(水)	
あかぼり幼稚園 ☎62-3744	12日(水)	9日(水) 16日(水)	14日(水)		8日(水)	13日(水)	10日(水)	15日(水)	12日(水)	2日(水)	
あずま幼稚園 ☎62-0241	18日(火)	15日(火)	6日(火)	24日(火)	7日(火)	12日(火) 26日(火)	16日(火)	21日(火)			1日(火)

## 豚熱(CSF)の感染防止に協力してください

ブタ・イノシシの熱性伝染病である豚熱が国内で流行しています。県内でも本市に隣接する地域で発生しているため、市では消毒対策のほか、養豚農家への支援、野生イノシシの捕獲強化などの感染拡大防止対策に取り組んでいます。

**問い合わせ** 農政課(☎27)2757)

### 豚熱とは

豚熱ウイルスにより起こる、熱性伝染病で強い感染力と高い致死率の特徴です。感染したブタやイノシシが排出した唾液、涙、ふん尿中にウイルスが含まれており、これらと接触などを行うことで感染が拡大します。

豚熱には治療法が無いいため、発生すると畜産業界へ大きな被害をもたらすことから、特定家畜伝染病に指定されています。

### 感染防止対策

**【養豚農家への消毒薬などの無償配布】**

●令和元年10月に市内の全ての養豚農家に対し、消石灰20キログラム入り30袋を配布しました

●令和2年10月に市内の全ての養豚農家に対し、消石灰20



▲消毒マット設置の様子

### 【豚熱予防ワクチン接種の補助】

市内の養豚場での豚熱予防ワクチンの接種費用の一部を助成しています。詳しくは農政課にお問い合わせください。

キログラム入り10袋を追加配布しました

●令和3年4月に市内の全ての養豚農家に対し、消石灰20キログラム入り10袋および消毒マットを追加配布しました

**【赤堀支所・あずま支所への消毒マットの設置】**  
 市内の養豚農家の多い地区の赤堀・あずま支所に消毒マットを設置しています。来庁の際は靴の消毒に協力してください。

### 【養豚場への野生動物侵入防止柵設置の補助】

養豚農家が設置する金網柵の設置費用を助成し、侵入防止柵を設置しました。

### 【野生イノシシの捕獲強化】

猟友会や警察と協力して野生イノシシの捕獲を実施しています。

### 市民の皆さんへのお願い

県内の山林などで豚熱に感染したイノシシが確認されています。土の中にウイルスが含まれている可能性があるため、山林などから下山の際は、帰宅前に靴やタイヤに付いた泥を落としましょう。また、餌を探すイノシシが寄ってくる可能性があるので、野菜の残りがすや生ごみはきちんと処分しましょう。

豚熱はブタ・イノシシの感染症であり、人には感染しません。感染したブタの肉は市場に出回ることなく、仮に豚熱に感染したブタの肉や内臓を食べても人体に影響はありません。市民の皆さんには正確な情報に基づいた冷静な対応をお願いします。

## THE MEISEN REVOLUTION イベントで伝える 銘仙の魅力

伊勢崎銘仙の魅力発信するため、文化会館で伊勢崎銘仙ファッションショーをメインとしたさまざまなイベントを開催します。ぜひ、お越しください。

**問い合わせ** 文化観光課(☎27)2759)

**期日** 5月22日(土)  
**時間** 正午～午後5時  
**会場** 文化会館  
**入場料** 無料

### 【銘仙ファッションショー】

色とりどりの伊勢崎銘仙を着こなしたモデルによるファッションショーを披露します。定員 700人(先着順)

※指定席券を当日午後0時30分から会場配布します。無くなり次第終了です  
**時間** 午後3時～4時

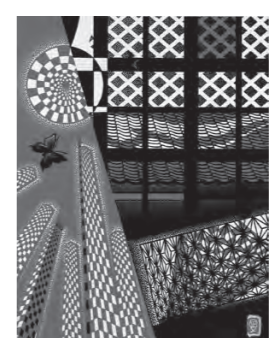


▲前回のファッションショー

### 【伊藤正義作品展】

銘仙型紙職人で現代アーティスト作家として活躍した伊藤正義

さんの作品を展示します。  
**時間** 正午～午後5時



▲伊藤正義さんの作品

### 【アンティーク銘仙市】

伊勢崎銘仙の着物を中心に、帯や小物などを販売します。  
**時間** 正午～午後5時

### 【高校生パフォーマンス】

市内の高校生がダンスや吹奏楽などを披露しイベントを盛り上げます。  
**時間** 午後0時5分～2時35分

### 【企業ブース】

市内企業・団体の紹介をします。  
**時間** 正午～午後5時  
**問い合わせ** 企業誘致課(☎27)2756)

## ペットボトルでスズメバチ対策

4月から5月にかけて、越冬から目覚めた女王バチが巣作りのために庭木などに飛来することがあります。この時期にスズメバチトラップ(蜜)を仕掛けることで、ハチによる被害を未然に防止することができます。

**問い合わせ** 環境保全課(☎27)2733)

**用意する物** 2リットル程度の大きさのペットボトル、カッターナイフ、千枚通し、油性マーカー、ひも、誘引液

※誘引液Ⅱ酒180ミリリットル、酢60ミリリットル、砂糖75グラムを混ぜた物

**設置場所** 自分で管理をしている場所で、高さ2メートル程度で日陰になり、風通しの良い木の枝など

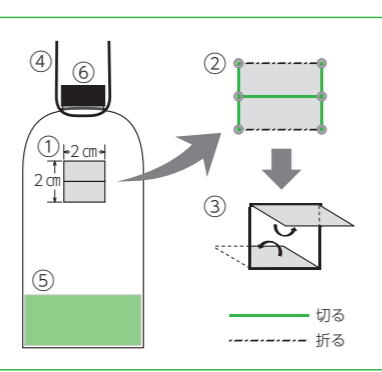
※人が出入りする場所は避けましょう

### 【注意事項】

- トラップを設置する際は、そばに人が近づかないように注意書きをしてください
- 誘引効果は2週間程度です。必要に応じて、液の入れ換えやハチトラップの取り換えが必要になります
- 回収や取り換えの際は、中に入ったハチに刺されないように注意してください
- 6月ごろからは羽化した働

### 作り方

- ①油性マーカーでペットボトルに2cm四方の正方形を描く(2～4カ所)
- ②千枚通しで穴を6カ所あけ、H型にカッターナイフで切り込みを入れる
- ③上は外側に、下は内側に折り曲げる
- ④ひも(80～90cm)をつける
- ⑤誘引液を入れる
- ⑥ペットボトルのキャップを閉める





市内各小学校で入学式  
新1年生の新しい学校生活が始まりました



入学式の前にお母さんにコサージュを付けてもらいました



会場に入る前に手指の消毒



新しい教科書に名前を記入



校長先生の話をお聞きしました

4月7日、市内の小学校23校で入学式が行われ、1,794人の新1年生が誕生しました。

名和小学校では、入学式を前に緊張した新1年生が保護者に手を引かれ、これから始まる学校生活にワクワク・ドキドキしながら登校しました。入学式の会場では、新型コロナウイルス感染症の影響で一人一人の席の間隔を空けて着席。坂本守善校長は、新1年生の前で学校を楽しむために「常に笑顔でいることの大切さ」を話しました。入学式後は、自分の教室で新しい教科書を手にして、これからの学校生活に期待を膨らませ、笑顔で友達と話をしていました。

華蔵寺公園花まつり  
春の訪れ 桜満開の華蔵寺公園



華蔵寺公園の桜が満開に咲きました



桜を見て楽しむ親子

4月3日、華蔵寺公園では約1,000本の桜が満開を迎え、訪れた人々を楽しませていました。日が落ちると、桜が暗闇の中でちょうちんの明かりに照らされて、幻想的な夜桜が見られました。

「華蔵寺公園花まつり」は5月20日(木)まで行っています。5月中旬まではツツジが見頃です。



夜はライトアップで幻想的に

令和2年  
「子ども安全協力の家」利用状況

内容	利用延べ人数
水を飲む	1,003人
トイレを借りる	930人
時刻を尋ねる	185人
雷や雨などからの避難	141人
電話を借りる	75人
けがや体の不調	73人
自転車のパンク	32人
交通事故などの被害	12人
危険回避	0人
その他	42人
合計	2,493人

子ども安全協力の家は、子どもが登下校時などに何か困ったことがあった場合に、助けを求めることができる場所です。子ども安全協力の家には、ひまわりのプレートが掲げられています。

保護者の皆さんは、子どもたちと一緒に、通学路などにある子ども安全協力の家の場所を確認しておきましょう。急な雨や体の不調などで困ったときには、子ども安全協力の家に声を掛けるよう、子どもたちに伝えてください。

困ったときは笑顔のひまわり  
子ども安全協力の家へ

子どもの安全を守るために



▲ひまわりのプレートが目印です

協力してくれる人を募集しています

普段家において、子ども安全協力の家として協力してくれる一般家庭や商店、事業所などを募集しています。詳しくは、市民活動課または住んでいる地区の小学校に問い合わせください。

問い合わせ 市民活動課 ☎(6712)

令和2年度  
相談件数が多かったもの

令和2年度の消費生活相談で、相談件数の多かったものを上位5位まで紹介します。注意してください。

- 1位 商品一般**  
公的機関を装った架空請求はがきなど
- 2位 フリーローン・サラ金**  
消費者金融や信販会社からの借入れによる多重債務相談など
- 3位 光ファイバー**  
大手通信業者をかたる代理店による光回線やプロバイダ契約など
- 4位 健康食品**  
通信販売などで購入した健康食品の解約トラブルなど
- 5位 保健衛生品その他**  
注文していないマスクが送られてきたなど

消費者問題で不安を感じたら相談してください

消費生活センターでは、消費者からの契約トラブルや製品トラブル、多重債務問題について専門の相談員が問題解決のためのアドバイスや交渉の手伝いをしています。諦めないで相談してください。

悪質な勧誘を受けたなどの情報提供をもらうことで、市民への注意喚起にもつながります。

相談日 月曜日から金曜日まで  
※祝日は除きます  
時間 午前9時～午後4時  
※時間外は消費者ホットライン(☎1188)へ

悪質商法や多重債務で困ったら  
消費生活センターに相談を

5月は消費者月間です。消費生活センターには、悪質商法や多重債務などの相談が多く寄せられています。消費をめぐる問題で困ったら、気軽に相談してください。

問い合わせ 消費生活センター ☎(20)7300

出前講座を利用してください

消費生活について、適切な行動がとれる消費者の育成を目的に、楽しく学べる出前講座を実施しています。

対象 地域の団体・PTA・学校・学童保育・会社などの10人以上の団体など

申し込み 電話で消費生活センターへ

消費者月間キャンペーンinスマーク伊勢崎  
「消費で築く新しい日常」

期日 5月19日(水)

時間 午前11時～午後4時

会場 スマーク伊勢崎(西小保方町)

内容

- 特殊詐欺・悪質商法被害防止啓発グッズやチラシの配布
- 食品ロス削減啓発チラシの配布
- スタンプラリー
- 参加者にくわまるグッズやアルミボトルを先着順で差し上げます
- 伊勢崎市くらしの会による作品展やエコエチケット袋入れなどの無料配布
- ※配布は数に限りがあります

入場料 無料

# 情報掲示板

## INFORMATION

- 伊勢崎市役所 …………… ☎0270-24-5111
  - 赤堀支所 …………… ☎0270-62-1151
  - あずま支所 …………… ☎0270-62-1311
  - 境支所 …………… ☎0270-74-1111
- 開庁時間 午前8時30分～午後5時15分
- 災害情報案内(24時間) ☎0180-99-2999
  - 救急病院等案内(24時間) ☎0270-23-1299

### 民生委員・児童委員が新しく決まりました

民生委員・児童委員が、次のとおり決まりました。

- 坂田孝さん(西小保方町区)
- 嶋田高之さん(宮前町区)

※正田かつ代さん(西小保方町区)、小出真由美さん(宮前町区)は退任されました

問い合わせ 社会福祉課(☎27-2748)

### パブリックコメント手続の結果を公表しています

次の2つの計画案についてのパブリックコメント手続の結果を、担当課、市民情報コーナー(市役所・各支所)、市ホームページで公表しています。

**伊勢崎市し尿処理施設個別施設計画(案)**  
問い合わせ(担当課) 環境政策課(☎27-2732)

**伊勢崎市土地改良施設個別施設計画(案)**  
問い合わせ(担当課) 土地改良課(☎27-6271)

### いせさき情報メールに登録を!

災害・防災情報や地域の防犯情報をメールで配信しています。携帯電話で次のアドレスに空メールを送信して登録しましょう。[t-isesaki@sg-m.jp](mailto:t-isesaki@sg-m.jp)  
問い合わせ 安心安全課(☎27-2706)



### スマホアプリ「マチイロ」で広報いせさを配信中!

スマートフォンなどでいつでもどこでも、広報いせさを読むことができます。  
問い合わせ 広報課(☎27-2711)



## お知らせ

### 木造住宅の耐震診断・耐震改修工事などの費用を補助 建築指導課(☎27-2762)

#### 【耐震診断の補助】

耐震診断の費用はかかりませんが、診断者を派遣するための交通費(10000円)は申請者の負担となります。

対象 昭和56年5月31日以前に建築確認を受けて建築された、地上2階建て以下の一戸建ての住宅または併用住宅(住宅部分の床面積が2分の1以上)で、在来軸組み工法で建築された物

補助件数 45件(先着順)

用意する物 建築確認通知書、壁の位置が分かる平面図など

#### 【耐震改修工事などの補助】

耐震診断を受けた結果、評価が1・0未満の住宅で次の工事に該当するものを対象に補助します。申請には耐震診断結果、平面図、見積書などが必要です。

●耐震改修工事Ⅱ改修後に評価が1・0以上となる工事

補助件数 5件(先着順)

補助金額 改修費用の2分の1以内で100万円まで

●部分耐震改修工事Ⅱ地上2

階建ての木造住宅で、改修後に1階の評点が1・0以上となる工事

補助件数 2件(先着順)

補助金額 改修費用の2分の1以内で20万円まで

●耐震シェルター等設置Ⅱ住宅の1階に耐震シェルターか防災ベッドを設置する工事

補助件数 3件(先着順)

補助金額 改修費用の3分の2以内で20万円まで

\* \*

いずれも 申し込み

●5月10日(月)・11日(火)は市役所東館1階市民ホールで行う無料住宅相談会会場へ

●5月12日(水)以降は直接建築指導課へ

### 国民健康保険の軽減制度 所得の無い人も申告をしましょう

#### 国民健康保険課(☎27-2736)

国民健康保険の加入者および世帯主は、所得の申告が必要です。昨年中に収入が無かった人、遺族年金や障害年金、雇用保険などの非課税収入だけの人で所得の申告が済んでいない人は、国民健康保険税の算定のため、国民健康保険課または各支所住民福祉課で申告をしてください。

### 都市計画案(原案)の縦覧と公聴会の開催

伊勢崎都市計画特別用途地区の変更(伊勢崎駅前地区)について、都市計画案(原案)の縦覧と公聴会を開催します。

【原案の縦覧】  
期間 5月10日(月)から24日(月)まで

※土・日曜日は除きます

会場 都市計画課・中心市街地整備事務所

【公聴会の開催】  
期日 6月8日(火)

時間 午後7時開始

会場 中心市街地整備事務所

※傍聴を希望する人は、直接会場に来てください。公述人がいない場合、公聴会は開催しません

【公述申出書の提出方法】  
公聴会で意見の発表を希望する人は、住所・氏名・年齢・職業・電話番号・都市計画案(原案)についての利害関係および意見の要旨(400字以内)を記入した「公述申出書」(様式は問いません)を、直接または郵送で市長宛てに提出してください。同じ趣旨の意見が複数ある場合は、市長が公述人を選定し、本人に通知します。

【意見書の提出】  
この案について意見のある人は意見書を提出することができます。意見書は会場に備え付けの物または必要事項(住所・氏名・意見の要旨)を記入して、直接または郵送で都市計画課に提出してください。

宛先 〒372-8501 (住所不要) 市役所都市計画課

締切日 5月31日(月)(必着)

【改修補助事業】  
対象となる空き家 市内にある6カ月以上居住していない空き家

対象となる事業 空き家を交流施設や生涯学習施設などの地域活性化を目的とした施設として10年以上活用するもので、市内に事業所がある事業

【除却補助事業】  
対象となる空き家 市内にある1年以上居住していない、次のいずれかに該当する空き家

①危険空き家Ⅱ住宅地区改良法が規定する不良住宅に該当し、周辺の生活環境の保全を図るために放置することが不適切であるもの

②旧耐震空き家Ⅱ昭和56年5月31日以前に建築確認を受け建築されたもの

対象となる工事 市内に事業所がある事業者が行うもの

申請できる人 空き家の所有者、相続人など

補助件数 ①は17件、②は15件

補助金額 ①Ⅱ空き家の除却工事にかかる費用の5分の4で50万円まで ②Ⅱ空き家の除却工事にかかる費用の5分の2で25万円まで

者が改修工事を行うもの申請できる人・団体 空き家の所有者・賃借人、認可地縁団体、NPO法人

補助件数 1件

補助金額 空き家の改修工事にかかる費用の3分の2で250万円まで

\* \*

いずれも 申し込み 申請書に必要事項を記入の上、必要書類を添えて、次の場所に提出してください

●5月10日(月)・11日(火)は市役所東館1階市民ホールで行われる無料住宅相談会へ

●5月12日(水)から7月30日(金)までは環境保全課へ

※申請の手引きや申請書類は、環境保全課、市民情報コーナー(市役所・各支所)にあります。市ホームページからダウンロードもできます

【改修補助事業】  
対象となる空き家 市内にある6カ月以上居住していない空き家

対象となる事業 空き家を交流施設や生涯学習施設などの地域活性化を目的とした施設として10年以上活用するもので、市内に事業所がある事業

【教育委員会協議会の傍聴 教育委員会総務課(☎27-2785)】  
期日 5月18日(火)

時間 午後2時開始

会場 市役所北館4階会議室

定員 7人(先着順)

申し込み 当日午後1時30分から1時50分までに直接会場へ

## 経済センサスー活動調査に協力してください

6月1日を調査期日として、経済センサスー活動調査が実施されます。この調査は、全国全ての事業所と企業が対象になり、調査の結果は国や地方公共団体における行政施策の立案や、民間企業における経営計画の策定など、社会経済の発展を支える基礎資料として広く利用されます。

調査は、県知事が任命する調査員が訪問して行う「調査員調査」と、国から調査票を直接郵送する「直轄調査」の二つの方法で行われます。調査員はマスクの着用や調査時間の短縮など、感染症対策をして対応します。

回答方法は、接触回数を減らすため郵送またはインターネットです。調査票は統計作成の目的以外に使用しませんので、回答してください。

問い合わせ 情報政策課(☎27-2710)

国民健康保険の加入者および世帯主などの前年所得の合計額が一定額以下の場合、低所得世帯の国民健康保険税の負担を軽減するため、所得に応じて均等割(1人当たりにかかる金額)と平等割(世帯にかかる金額)を軽減します。

世帯内に所得が未申告の人がいる場合には軽減が適用されないほか、高額療養費の自己負担限度額や、入院時の食費が高くなる場合があります。

※確定申告または市民税・県民税の申告を済ませた人は、申告の必要はありません

※家族の年末調整や確定申告などで、その扶養親族に該当



▲防災行政無線から放送が流れます

防災行政無線を利用した全国一斉の緊急情報の訓練放送 安心安全課(☎27-2706)

地震・武力攻撃などの非常時に使用する全国瞬時警報システム(Jアラート)の訓練放送を赤堀・境地区で行います

期日 5月19日(水)

時間 午前11時

### 休日の漏水などの緊急連絡先

道路上から水道メーターまでの間に漏水を発見した場合は、竜宮浄水場(☎24-1760)または下記の指定工事店に連絡してください。

- 5月16日(日) 中央水道 ☎25-1592
- 5月22日(土) 須田設備工業 ☎62-2349
- 5月23日(日) 吹上設備工業 ☎76-0406
- 5月29日(土) 穂詮 ☎32-0875
- 5月30日(日) 豊鉄水工業 ☎32-1526

次の地域の連絡先は、以下のとおりです。  
 ● 境島村の利根川右岸地域(本庄市給水区域)  
 = 本庄市水道課(☎0495-22-2151)  
 ● 境平塚の利根川右岸地域(深谷市給水区域)  
 = 深谷市水道工務課(☎048-577-7529)

### 市のイベント参加・施設利用時は感染症対策を徹底してください

イベントなどへの参加や施設を利用する際は、以下の感染拡大防止対策を徹底してください。

- マスクの着用
  - 小まめな手洗い
  - 37.5℃以上の発熱や体調不良の人は参加を控える
- 問い合わせ 広報課(☎27-2711)

感染症の拡大を防止するため、イベントなどを中止または延期、内容を変更する場合があります。最新情報は各担当課へ問い合わせてください。市ホームページでも確認できます。

### 講座

#### 親子ふれあい教室

あずま公民館(☎62-0115)  
 期日 6月1日・15日・29日  
 の火曜日(全3回)

時間 午前10時～10時45分

● 午前11時～11時45分  
 会場 あずま公民館

対象 市内に在住の8カ月以上3歳以下の子どもの保護者

定員 各10組(先着順)

内容 リズム遊び、読み聞かせなどを行います

参加料 無料

申し込み 5月11日(火)午前9時から直接または電話であずま公民館へ

#### まなびい先生自主企画事業 不織布マスクが見えるリボン型大臣マスク作り

生涯学習課(☎27-2794)

期日 5月24日(月)

時間 午前10時～正午

会場 宮郷公民館

対象 市内に在住または在勤・在学の人

定員 20人(先着順)

内容 つむぎの絹生地を手縫いして作ります

#### 特設人権相談所

人権課(☎27-2730)

6月1日は人権擁護委員の日です。それにちなみ、人権擁護委員と弁護士が、日常生活の人権問題などについての相談に無料で応じます。

期日 6月4日(金)

時間 午前10時～正午

会場 市役所東館5階第2・3・4会議室

申し込み 5月28日(金)から電話で人権課へ

### 皆さんの善意

秘書課(☎27-2700)

次の皆さんから、寄付・寄贈がありました。ありがとうございます。

- 伊勢崎産業会から福祉事業基金へ10万円
- (株)栗食から消防本部などへレトルトカレー360食
- 杉原俊夫さん(曲輪町)から教育振興費として100万円
- 新田安紀芳さん(葦塚町)から伊勢崎市図書館へ絵画31点
- 武井晋也さん(葦塚町)から名和小学校へ絵本2冊
- 第一中学校令和2年度卒業生一同から同校へシューズボックス2台

参加料 500円(材料費)  
 申し込み 5月17日(月)午前9時から電話で生涯学習課へ



▲出来上がった作品

#### まなびい先生自主企画事業 明るく元気になる楽しい写経

生涯学習課(☎27-2794)

期日 5月29日(土)

時間 午前10時～正午

会場 赤石染舎

対象 市内に在住または在勤・在学の人

定員 20人(先着順)

参加料 200円(資料代)  
 申し込み 5月19日(水)午前9時から電話で生涯学習課へ

### 相談

#### 若者の就職活動個別相談会

商工労働課(☎27-2755)

働くことや就職活動、進路選択の悩みなどの相談に専門の相談員が無料で応じます。  
 期日 毎月第4水曜日

● 第二中学校令和2年度卒業生一同から同校へ体育館ステーション一式

● 第三中学校令和2年度卒業生一同から同校へひな壇一式

● 宮郷中学校令和2年度卒業生一同から同校へシューズボックス4台

● あずま中学校令和2年度卒業生一同から同校へ宮太鼓一式

● 境北中学校令和2年度卒業生一同から同校へシューズボックス1台

● 名和小学校PTA一同から同校へプロジェクト4台とビデオカメラ1台

● 第二中学校PTA一同から同校へ卓球台2台

● 殖蓮中学校PTA一同から同校へ体育館用カーテン5枚

● 「新型コロナウイルス感染症対策への善意」

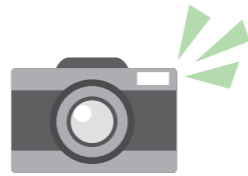
● POLA THE BEAUTY パワーモル前橋みなみ店から市民病院へ衛生用品一式

● 東洋羽毛北関東販売(株)から市民病院へ医療用手袋と防護ガウン各100枚

● 境采女小学校令和2年度PTA本部役員一同から同校へ足踏み式消毒スタンド18台

● ジャパンソルト(株)から市内保育施設へマスク3万枚

### 市観光フォトコンテスト作品募集



市内の自然風景、観光施設、文化財、祭り、イベント、花火大会を題材に、誰もが本市を訪れたいような作品を募集します。応募要項は、文化観光課、各支所経済振興室、群馬県写真材料商組合加盟店、プロフォトセンター取扱店のほか、市観光物産協会ホームページからもダウンロードできます。

#### 募集期間

- 1次募集=5月10日(月)から7月30日(金)まで(必着)
- 2次募集=9月1日(水)から10月8日(金)まで(必着)

#### 募集作品

- 自然・風景の部=市内の自然や風景などを撮影した作品
  - まつり・イベントの部=市内の祭りなどの祭りやイベントを撮影した作品
  - 花火(大会)の部=いせさき花火大会で撮影した作品
- ※募集する作品は、今後の祭りやイベントなどの実施状況により変更する場合があります。最新の情報は市観光物産協会ホームページ(☎https://isesaki-kankou.com/)で確認してください  
 ※ミスひまわり撮影会は中止しましたので、ミスひまわりの部は募集しません

サイズ カラープリント四つ切り

※デジタルカメラは銀塩プリントに限ります

発表 11月下旬予定

※全応募作品の中から最優秀賞のグランプリを含む入賞作品を選出します

問い合わせ 市観光物産協会(文化観光課内、☎27-2759)

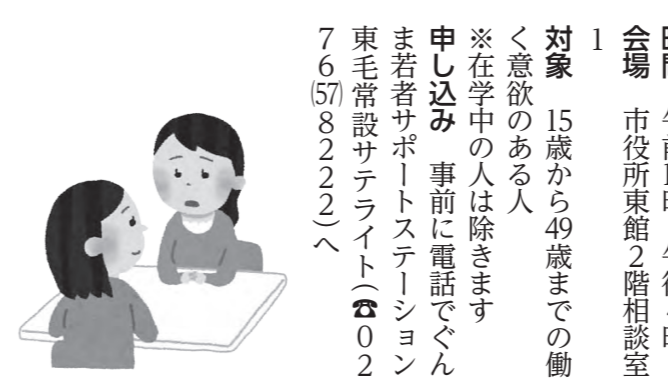


◀2020年度グランプリ作品「街の灯り」(撮影:須永邦雄さん)

### 無料住宅相談会

住宅に関するさまざまな相談に専門の相談員が無料で応じます。

- 期日 5月10日(月)・11日(火)
- 時間 午前9時～午後3時
- ※正午から午後1時までを除きます
- 会場 市役所東館1階市民ホール
- 内容 耐震診断・耐震改修補助の受け付け、リフォームなどに関する相談、住宅に関する法律相談、空き家・不動産に関する相談を受け付けます
- ※不動産相談は11日(火)の午後は除きます
- ※法律相談は11日(火)の午後のみです
- 申し込み 当日直接会場へ
- ※相談に来た人に防災グッズなどを差し上げます
- 問い合わせ 建築指導課(☎27-2762)



群馬県シニア就業支援センター出張相談  
 商工労働課(☎27-2755)  
 中高年齢者向けの再就職支援と、多様なニーズに対応したさまざまな働き方に関する相談に、専門の相談員が無料で応じます。  
 期日 毎月第2水曜日  
 時間 午前9時30分～午後3時30分  
 会場 市役所東館2階相談室

**伊勢崎オート** 売上金は機械工業の振興・社会福祉の増進などに広く役立てられています  
 ☎24-5780 URL <https://isesaki-auto.jp/> ★伊勢崎開催

◆飯塚オート場外発売 <b>5/9・10・11</b>	★第46回上毛新聞社杯(ナイター開催) <b>5/17・18・19</b>
◆浜松オート場外発売 GIゴールデンレース <b>5/12・13・14・15・16</b>	◆川口オート場外発売(ナイター開催) <b>5/20・21・22</b> ◆浜松オート場外発売 <b>5/21・22・23</b>

## スポーツ

### 卓球教室

スポーツ振興課 ☎(27)2747  
 期日 6月1日から24日まで  
 の火・木曜日(全8回)  
 時間 午後7時～8時30分  
 会場 緋の郷(スポーツ交流館)  
 対象 市内に在住または在勤・在学の小学5年生以上の人  
 ※初めて参加する人が優先です  
 定員 25人(先着順)  
 参加料 無料  
 申し込み 5月11日(火)から21日(金)までに直接スポーツ振興課へ



### ボクシング教室

華蔵寺公園運動施設管理事務所 ☎(23)7015  
 期日 6月3日から28日までの月・木曜日(全8回)  
 時間 午後7時～9時  
 会場 市民体育館  
 対象 市内に在住または在勤・

在学の小学生以上の人  
 定員 30人(先着順)  
 参加料 無料  
 申し込み 5月8日(土)から21日(金)までに直接華蔵寺公園運動施設管理事務所へ  
 ※1人で2人分まで申し込みができます

### サッカー教室

赤堀運動施設管理事務所 ☎(62)1930  
 期日 6月5日(土)・12日(土)(全2回)  
 時間 午前9時～11時  
 会場 赤堀コミュニティひろば  
 対象 市内の小学1年生から3年生  
 定員 40人(先着順)  
 内容 サッカー技術の基本  
 参加料 無料  
 申し込み 5月9日(日)から21日(金)までに直接赤堀運動施設管理事務所へ

### ラグビー教室

スポーツ振興課 ☎(27)2747  
 期日 5月23日から6月20日までの日曜日(全4回)  
 ※6月6日(日)は除きます  
 時間 午前9時～11時30分  
 会場 市ラグビー場  
 対象 5歳から小学6年生  
 内容 ボールを使用した鬼ご

## 普通救命講習会

期日 6月4日(金)・8日(火)・11日(金)・14日(月)・17日(木)・21日(月)・24日(木)・28日(月)  
 時間 午前9時30分～11時30分  
 会場 市消防本部  
 対象 市内、玉村町に在住または在勤・在学の中学生以上の人  
 定員 各10人(抽選)  
 内容 成人に対する心肺蘇生法、AEDの使用法などを学びます  
 参加料 無料  
 申し込み 5月6日(木)から21日(金)までの午前9時から午後5時の間に、直接または電話で各消防署へ  
 ※各消防署の電話番号などの詳細は問い合わせるか、市ホームページで確認してください  
 問い合わせ 消防本部救急課 ☎25-3933

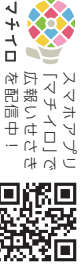


▲市ホームページはこちら

## 募集

女性人材データバンク登録者募集  
 人権課 ☎(27)2730  
 女性人材データバンクに登録している女性のために、女性人材データバンクの登録者を審議会や委員会に委員として紹介し、男女共同参画社会に興味がある人や得意なことを生かしてまちづくりをしたいと考えている人は、登録してください。  
 対象 次のいずれかに該当する人  
 ●市内に在住または在勤の20歳以上の女性  
 ●市内の団体に所属している20歳以上の女性  
 申し込み 登録票に必要事項を記入の上、直接人権課へ  
 ※登録票は人権課にあります。市ホームページからダウンロードもできます  
 ※申し込み受け付け時に簡単な面接を行います

# 広告のページ



人口と世帯の記載は情報掲載版(18ページ)に移動しました。

6月1日号から  
新連載スタートします!

みんなが活躍できる、活力ある多文化共生・共創まちづくり

# みんな同じいせさき人

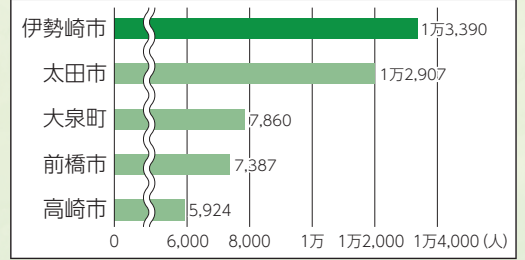
6月1日号から、新連載「みんな同じいせさき人」を開始します。連載では、移住してきた経緯や本市での活動を交えて、本市に暮らす外国人住民などを紹介します。ぜひ、ご覧ください。

問い合わせ 国際課(☎27-2731)

## 県内で一番多く外国人住民が暮らす伊勢崎市

私たちが暮らす伊勢崎市には、右のグラフにあるとおり、県内にある市町村の中で一番多くの外国人住民が暮らしています。令和3年4月1日現在、伊勢崎市の外国人住民は人口21万2,946人のうち1万3,532人で、人口の約16人に1人です。また、さまざまな国籍の人が暮らしていることも特徴です。

## 外国人住民の人数(県内上位5市町)



【出典】群馬県 ※令和2年12月末現在

## 国籍に関係なく 交流するきっかけに

市や市国際交流協会では、日本人住民、外国人住民が互いに理解し合い、協力して住みやすいまちづくりを推進しています。互いの文化や考

えへの理解を深めるために「多文化理解講座」や「国際化推進フェスタ」、「日本語教室」などのさまざまな事業を行っています。



国際化推進フェスタの様子

## 編集後記

今年度の人事異動により広報課に配属となりました。広報課では広報紙の編集作業やイベントでの写真撮影など慣れない業務に悪戦苦闘の毎日です。そんな中、先日取材をした「オープンガーデンいせさき」で来場者の方から「いつも広報紙を楽しみにしています」と声を掛けてもらい、より一層頑張ろうという気持ちが強くなりました。一日も早く仕事を覚え、皆さんにより良い広報紙を届けられるよう取り組んでいきたいと思えます。よろしくお願ひします。(く)



### いきいき公民館

# 自慢のサークル紹介

第104回 境東公民館(☎74-0453)

●活動状況は？  
▶月1回程度

●活動場所は？  
▶境東公民館

●メンバーは？  
▶11人

サークル名 **境拓本同好会**

石碑の文字や文様を紙に写し取り拓本を作る活動をしています。活動日には、先輩から受け継がれてきた拓本を採るための知識や技法を、みんなで教え合っています。今は初心者で会員になった人も含め、会員全員が表装までできるようになりました。活動日に定例会を行い、拓本を採る石碑などの情報を交換し、拓本を採りに遠方へ行くこともあります。出来上がった作品は市内で行う展示会などで展示しています。

発行 伊勢崎市 ☎0270-24-5111 FAX 0270-23-9800  
〒372-8501 群馬県伊勢崎市今泉町二丁目410番地 URL https://www.city.ise.sakig.jp  
編集 広報課 印刷 第一印刷株式会社 毎月1日・16日発行