

# いせさき

## 新型コロナウイルス感染症

# 緊急事態宣言が発出中！

### 市民の皆さんへ

#### 不要不急の外出を自粛してください

- 生活に必要な場合を除く、不要不急の外出は自粛する  
※特に午後8時以降の外出は極力自粛
- 不要不急の県外移動を自粛する
- 感染対策がされていない施設や飲食店などの利用は控える
- 路上や公園などでの集団での飲酒など、感染リスクが高い行動は控える

#### 感染防止対策を徹底してください

- 検温を行い、発熱などの症状があれば外出や登校、出勤を控える
- 家庭内でのマスクの着用などの感染防止対策や「新しい生活様式」の実践を徹底する
- 接触確認アプリ「COCOA」や県LINE公式アカウント「群馬県デジタル窓口」の「新型コロナウイルスパーソナルサポート」を積極的に利用する

市ホームページで  
新型コロナウイルス感染症の  
感染予防啓発動画を公開中！



◀日本語  
はこちら



◀多言語  
はこちら

#### 主な内容

- 新型コロナウイルス感染症 本市の現状と対策 …… P2
- 新しい保険証を郵送します …… P3
- 認知症になっても安心して暮らすために …… P8
- 伊勢崎シティマラソン 出場者募集！ …… P10

# 新型コロナウイルス感染症 本市の現状と対策 さらなる感染拡大防止に協力を

県内では陽性者の減少が見られず、極めて厳しい状況であることから、8月20日から9月12日(日)までの期間で、県に対して緊急事態宣言が発出されました。これ以上の感染拡大を防ぐためにも、不要不急の外出を控えるなど、引き続き新型コロナウイルス感染症の感染拡大防止のための取り組みに協力をお願いします。

※8月18日現在の情報です  
問い合わせ 健康づくり課(☎27-2746)

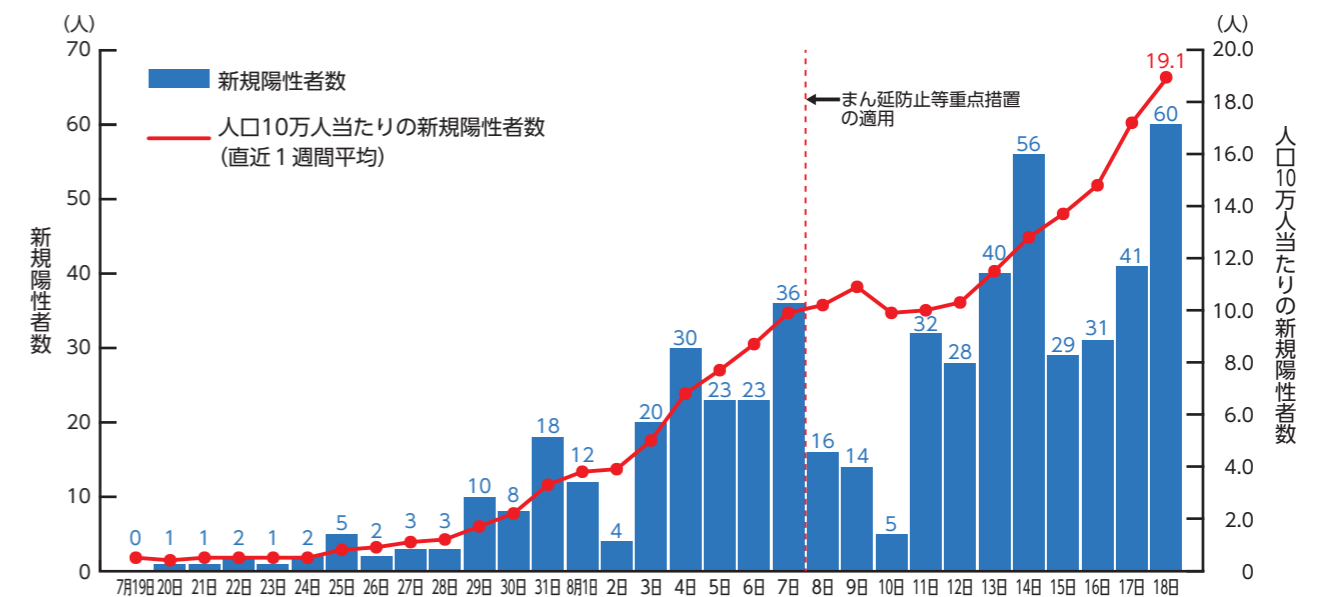


## 本市の感染状況

本市の新規陽性者は、7月の連休明けから増加し続け、8月18日にはこれまでで最多の60人を記録し、県の警戒レベルの指標となる人口10万人当たりの新規陽性者数は8月18日には19.1人と過去最高の水準となり、都内と等しく極めて危険な状況です。市内の新規陽性者を年代別に見ると、20歳台の人が44.0%、

19歳以下の人が24.6%と29歳までの人が約7割を占めています。また、県内の変異株スクリーニング検査では8月15日までの1週間の陽性率が約9割に増加しました。マスク着用や3密の回避などの感染予防対策を引き続き徹底し、これまで以上に人との接触を減らす行動を取ってください。

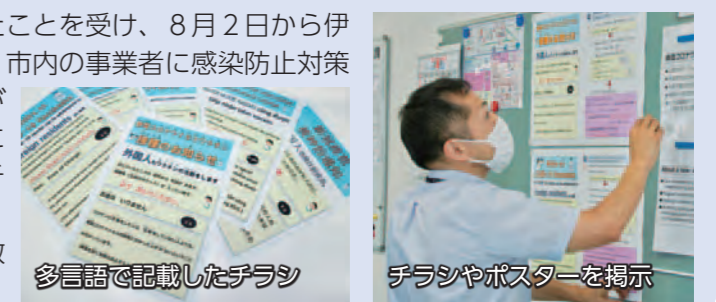
新規陽性者数および人口10万人当たりの新規陽性者数の推移(7月19日～8月18日)



## 市内の事業者へ感染防止対策の徹底を呼び掛けました

7月の連休明けから本市の新規陽性者が増加したことを受け、8月2日から伊勢崎商工会議所と群馬伊勢崎商工会の協力により、市内の事業者へ感染防止対策への徹底を呼び掛けました。また、外国籍従業員が多く在籍する企業に感染防止対策の徹底への周知に加えて、ワクチン接種について多言語で記載したチラシやポスターを配布して周知を行いました。

問い合わせ 商工労働課(☎27-2754)、企業誘致課(☎27-2756)



## こんなときは国民健康保険の届け出をしましょう

※手続きは14日以内に済ませてください

こんなとき	手続きに必要な物
他の市区町村から転入	転出証明書
職場の健康保険をやめた・家族などの扶養から外れた	社会保険離脱証明書
子どもが生まれた	印鑑・母子健康手帳
生活保護を受けなくなった	保護廃止決定通知書
外国人で住民票が作成された(在留期間が3カ月を超えるなど)	在留カードまたは特別永住者証明書・パスポート
他の市区町村に転出	世帯全員の保険証
職場の健康保険に加入した・家族などの扶養になった	国保の保険証・加入した職場の保険証(扶養家族になったときは加入年月日の分かる物)
死亡した	印鑑・保険証
生活保護を受けるようになった	保険証・保護開始決定通知書
外国人の加入資格がなくなった	保険証・在留カードまたは特別永住者証明書・パスポート
市内で住所が変わった	保険証
世帯主や氏名が変わった	
世帯が分かれた・一緒になった	保険証・在学証明書
修学のため他の市区町村に住むことになった	
保険証を紛失・破損	破損した保険証

※届け出には本人確認ができる物(運転免許証など)が必要です。マイナンバーカードを持っている人は併せて持ってきてください

## 新しい保険証を郵送します

10月1日(金)から国民健康保険被保険者証(保険証)が新しくなります。加入者1人に1枚のカード様式で、国民健康保険(国保)に加入している全世帯に9月中旬以降に郵送します。

問い合わせ 国民健康保険課(☎27-2735)

【保険証が届いたら必ず確認】  
保険証が届いたら、国保に加入している家族全員分の保険証が届いているか、社会保険などに加入している人の保険証が届いていないか、氏名や住所に誤りがないかを必ず確認してください。

【有効期限が変わります】  
70歳以上の国保加入者には、高齢受給者証(有効期限は令和4年7月31日(日)または75歳の誕生日の前日)が交付されています。令和4年8月1日(月)から、保険証と高齢受給者証を合わせて一枚の保険証として交付するため、新たな保険証の有効期限は令和4年7月31日(日)となります。

75歳になり後期高齢者医療制度の被保険者となる人の有効期限は誕生日の前日です。該当者には有効期限内に新しい保険証を郵送します。

【国民健康保険税(国保税)に滞納がある場合】  
災害など特別の事情もなく国保税の滞納が続く場合、資格証明書を交付します。資格証明書の提出、医療機関でいったん医療費を全額支払う必要があります。

【有効期限が過ぎたら返却を】  
有効期限の過ぎた保険証は、国民健康保険課または各支所住民福祉課に返却するか、各自で処分してください。

## 特認校制を利用した北小学校への入学希望者を募集

北小学校は、市内の全地域から児童の受け入れができる特認校です。特認校制を利用して令和4年度に北小学校への入学を希望する児童の申し込みを受け付けます。

問い合わせ 学校教育課(☎27-2787)

### 【受け入れ人数】

- 新1年生 30人程度
- 新2年生 25人程度
- 新3年生 35人程度
- 新4年生 37人程度
- 新5年生 44人程度
- 新6年生 23人程度

※教育支援が必要な児童は、申し込みの前に学校教育課に相談してください。また、申し込み後に教育委員会から相談する場合があります

### 【申し込み】

申込書に必要な事項を記入の上、10月1日(金)から29日(金)までに学校教育課に提出してください。

※土・日曜日は除きます  
※申込書は学校教育課にあります。市ホームページからダウンロードもできます

### 【入学者の決定】

申込者が受け入れ人数を超えない場合は、11月下旬に決定の通知を郵送します。受け

### 【注意事項】

●申込者が受け入れ人数に満たない場合は、12月6日(月)から10日(金)まで、先着順で追加の申し込みを受け付けます

●令和4年度中に北小学校指定通学区内への転居が決定している場合は、優先して入学できます。建築請負契約書、売買契約書、賃貸契約書などのうち、いずれかの写しを申込書に添付してください

●今回入学が決定した児童のきょうだいが、令和5年度以降の入学を申し込む場合、きょうだいの在籍を理由に優先されることはありません

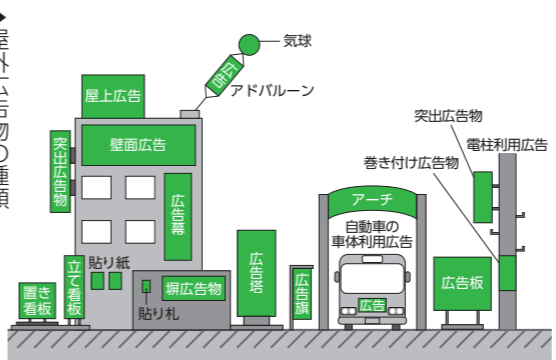
## 屋外広告物のルールを守りましょう

9月1日(水)から10日(金)は「屋外広告物適正化旬間」です。魅力あるまちづくりのために、屋外広告物の表示ルールを守りましょう。

問い合わせ 都市計画課 ☎(27)2767

### 「屋外広告物にはさまざまなものがあります」

屋外広告物には、屋上や壁面の広告物、広告板、広告塔、アドバルーン、ポスター、のぼり旗など、さまざまな形状のものがあります。営利目的のものだけでなく、地域の行事を知らせるポスターや貼り紙、事務所名を表示した看板など、非営利目的のものも屋外広告物に該当します。



### 「屋外広告物表示のルール」

屋外広告物が無秩序に表示されると、まちの景観を損ねたり交通の妨げになったりします。市では屋外広告物条例を制定し、屋外広告物の表示や設置に一定のルールを定めています。条例では、屋外広告物を表示することができない地域(禁止地域)・物件・禁止物件(を定めているほか、表示することができない地域(許可地域)にも、表示面積や高さなどの許可基準を設けています。

### 「条例に違反した屋外広告物を是正します」

市では幹線道路沿線を中心に、条例に違反した屋外広告物が無いかパトロールし、是正指導を行っています。土地や建物を広告表示のために貸している人は、条例に違反した屋外広告物が設置されないように、市の許可を受けているか確認してください。

### 「違反広告物の情報を教えてください」

道路上や電柱、街路樹などの禁止物件には、貼り紙、貼り札、立て看板、広告旗を原則として表示できません。違反広告物を見つけたら、都市計画課に連絡してください。



### 「広告主の皆さんは次のことに注意しましょう」

- 屋外広告物の表示には事前に市の許可が必要です。きちんと許可を得ていますか
- 屋外広告物の施工(設置)業者は、群馬県屋外広告業の登録を受けていますか
- 屋外広告物の表示内容が分かりやすく、色彩が景観に配慮されていますか
- 屋外広告物の表示(設置)後に、定期的に安全点検をしていますか

## 伊勢崎市図書館開館100周年記念講演会

伊勢崎市図書館の開館100周年を記念し、本市ゆかりの作家である横山秀夫さんによる講演会を開催します。

**期日** 11月3日(祝)  
**時間** 午後1時開始  
**会場** 赤石楽舎  
**対象** 次のいずれかに該当する人

●市内に在住または在勤・在学の人

●前橋市、太田市、桐生市、みどり市、玉村町、深谷市、本庄市に在住の人

**定員** 200人(抽選)  
**演題** 作家のホンネ(仮)  
**講師** 横山秀夫さん(作家)

**申し込み** 往復はがきに必要事項を記入の上、伊勢崎市図書館へ郵送してください

※1人につき1通の申し込みが必要です

※抽選結果などは10月中旬、返信はがきでお知らせします

※記入漏れなどがあると無効になる場合があります

**締切日** 9月30日(木)(消印有効)  
**問い合わせ** 図書館課 ☎(23)2346

(返信表)	(往信裏)	(返信表)	(返信裏)
郵便往復はがき 63円 返信 伊勢崎市〇〇町〇〇様 申込者の郵便番号、住所、氏名を記入してください。	次のことを記入してください。 ●郵便番号 ●住所 ●氏名(フリガナ) ●氏名 ●年齢 ●電話番号 ●市内に在勤または在学の人 は、勤務先名称または学校名 ●講師への質問 ※無い場合は記入不要です	郵便往復はがき 63円 往信 伊勢崎市曲輪町22-1 伊勢崎市図書館	何も記入しないでください。

往復はがきの書き方

## 市有地を売却

国定町一丁目など2カ所の市有地を一般競争入札で売却します。参加には事前申し込みが必要で、9月13日(月)から10月14日(木)まで

**入札日** 11月9日(火)  
**申し込み・問い合わせ** 申込書などに必要事項を記入の上、

①は道路維持課 ☎(27)2761、②は管財課 ☎(27)2703

※申込書・申し込み方法や物件の詳細を掲載したパンフレットは、管財課、道路維持課

市民情報コーナー(市役所・各支所)などにあります。市ホームページからダウンロードもできます

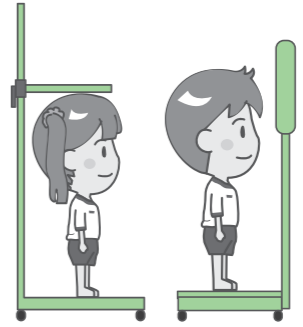
※受付期間終了後、申し込みのなかった物件は先着順で売却します

### 売却する土地の所在地と最低売り払い価格

番号	所在地	面積	最低売払価格
①	国定町一丁目93-23	258㎡	185万8,000円
②	新栄町3858-12	14,407.50㎡	3億5,047万7,000円

## 就学時の健康診断を実施します

令和4年4月に小学校に入學する子ども(平成27年4月2日から平成28年4月1日生まれ)の健康診断を、9月下旬から11月上旬にかけて各小学校で行います。保護者の皆さんは、該当する子どもに必ず健康診断を受けさせてください。対象の子どもがいる世帯には、健康診断の通知を9月中旬に郵送します。通知が届かない場合や次の事項に該当する場合、不明点がある場合などは学校教育課に問い合わせてください。



## 地域見守り活動に関する協定を締結しました

高齢者の見守り活動を強化するため、(株)ベルクと協定を締結しました。この協定の締結により、(株)ベルクの移動販売事業を通じた高齢者の見守り活動が始まります。市は、市民の皆さんが住み慣れた地域で安心した生活が送れる環境の整備を推進します。



▲協定書締結の様子

## 介護予防普及啓発講演会

講演は、動画を会場で視聴する形式とインターネットで視聴する形式で行います。いつまでも自分らしく、はつらつとした生活を送るため、元気なうちから介護予防に取り組みましょう。

**期日** 10月24日(日)  
**時間** 午後1時~2時45分  
**会場** 境総合文化センター  
**対象** 市内に在住または在勤・在学の人

**定員** 350人(抽選)  
**申し込み** 往復はがきに必要事項を記入の上、市役所地域包括支援センターへ郵送してください

※1通で4人分までです

**締切日** 9月24日(金)(消印有効)

**動画ウェブ配信**  
**期間** 10月24日(日)午後1時30分から11月1日(月)午前9時まで

**申し込み** 10月8日(金)午後5時までに専用ホームページ

https://logofom.jp/form/Gpfu/25199

から申し込みください

専用ホームページ

(返信表)	(往信裏)	(返信表)	(返信裏)
郵便往復はがき 63円 返信 伊勢崎市〇〇町〇〇様 申込者の郵便番号、住所、氏名を記入してください。	次のことを記入してください。 ●郵便番号 ●住所 ●氏名(フリガナ) ●氏名 ●年齢 ●電話番号 ●人数 ●上映会希望	郵便往復はがき 63円 往信 市役所地域包括支援センター 介護予防普及啓発講演会担当	何も記入しないでください。

往復はがきの書き方

子どもプログラミング教室

初めてのプログラミングを楽しく学習しました



上手に操作できた！



プログラミング操作に夢中

7月29日、豊受公民館で「子どもプログラミング教室」が行われ、小学3年生から6年生までの8人が参加しました。教室では、簡易プログラミングアプリ「ビスケット」を使って、それぞれが描いた魚の絵に直進や回転などの動きを付け、魚のアニメーションを制作。子どもたちは、初めてのプログラミングに苦戦しながらも、試行錯誤して魚のアニメーションを完成させました。最後に、全員のアニメーションがスクリーンに映し出されると、「あ、見つけた！」と声を上げてそれぞれの作品を楽しんでいました。

市内中学校合同部展

油絵や手芸など中学生の力作が展示されました

7月17日から27日までと7月30日から8月1日まで、伊勢崎駅前インフォメーションセンターで市内中学校合同部展が開催されました。作品は、第一・第二・第三・殖連・あずま中学校の美術部と家庭科部に所属する生徒が制作。会場には、風景や食べ物を題材にした油絵や部活動ごとのユニホーム型のお守りなど、中学生が思い思いに制作した作品が展示されました。来場者は、油絵や水彩画、手芸など中学生の個性あふれる力作に魅了されていました。



部展に向けて準備



展示された作品を鑑賞

こどもえんにち

週末の公園に祭りがやってきました！

7月22日から8月1日までの土・日・祝日、華蔵寺公園といせさき市民のり公園、西部公園で「こどもえんにち」が行われました。「こどもえんにち」は、新型コロナウイルス感染症の影響で地域の祭りが中止となる中、子どもたちに縁日の雰囲気を味わってもらおうと企画。7月31日、いせさき市民のり公園では、子どもたちが屋台で買ったかき氷やチョコバナナなどをうれしそうに食べながら、縁日の雰囲気を満喫していました。



チョコバナナを購入！



公園にかき氷やチョコバナナなどを販売する屋台が並びました

不動産合同公売を実施します

市では市税などを滞納している人から差し押さえた20件の不動産を公売します。この公売は県内市町村および県税事務所と合同で行うものです。本市の公売物件は下表のとおりです。公売に参加する際は、事前に収納課または市ホームページで物件明細書を必ず確認してください。

公売保証金納付期間 11月1日(月)午前9時から19日(金)午後5時まで  
入札期間 11月8日(月)午前9時から19日(金)午後5時まで  
問い合わせ 収納課(☎27-8804)

本市の公売物件一覧

所在地	地目・種類	所在地	地目・種類	所在地	地目・種類
国定町二丁目	宅地・居宅	日乃出町	宅地・居宅・作業所	柴町	宅地・居宅
波志江町	宅地・居宅・倉庫	安堀町	宅地・居宅	安堀町	宅地・作業所・居宅
茂呂町二丁目	宅地・店舗	小泉町	宅地・居宅	宮前町	宅地・居宅
赤堀鹿島町	宅地・居宅	境百々東	宅地・共同住宅・居宅・店舗	上田町	宅地・居宅・車庫
境美原	雑種地・宅地・共同住宅	柴町	宅地・店舗・居宅	美茂呂町	宅地・居宅
波志江町	宅地・居宅	宮子町	宅地・店舗・遊技場・居宅	市場町一丁目	宅地・居宅
除ケ町	宅地・店舗			波志江町	畑・宅地・居宅

※中止になる場合があります

伊勢崎市「農&食」戦略会議地域連携部会は、市内の食品会社や上州アグリ100年ブランド協議会などと連携して開発したオリジナルギョーザの第2弾、上州おとなの餃子「Oto-Nana」を販売します。5月に発売して好評を博した、いせさき子ども餃子「Nana」をベースに、唐辛子の辛みを加えて大人向けに仕上げた辛み

「Oto-Nana」を販売します

上州おとなの餃子

唐辛子の辛さが刺激的 うま辛みそ味  
市内産小松菜・豚肉たっぷり  
油と水を使わない簡単調理  
ニンニク・ニラ不使用



その味のギョーザです。ぜひ家庭で味わってみてください。  
問い合わせ 農政課(☎27)2757)  
発売日 9月10日(金)  
販売店 県内のフレッセイ全店舗  
※冷凍食品売り場で販売  
※売り切れ次第終了です  
価格 270円(税込)



このギョーザは、県内7地区の農業団体が参加する上州アグリ100年ブランド協議会が取り組む、県内各地の農産物を使用した地産産物冷凍ギョーザ商品として誕生しました。味付けは、みそ文化の上州らしいみそ豚風味とし、具材は伊勢崎市産小松菜・豚肉のほか、高崎市産の玉ネギ、中之条町産のキャベツ・シヨウガを使用。あんの65%以上に市内・県内産の食材を使用し、市内の食品会社が製造するご当地ギョーザです。  
あんの65%以上が市内・県内産食材のご当地ギョーザ

## 認知症の人やその家族を支援する制度やサービスがあります

さまざまな制度やサービスを活用することで、認知症の人やその家族が穏やかに生活することにつながります。自分や家族に認知症などの症状がある人は次のサービスを利用できる場合があります。制度やサービスを利用したい人は気軽に相談してください。



### 徘徊高齢者等事前登録制度

認知症などによる徘徊などで、行方不明になる心配がある人を事前に登録し、早期発見できるよう取り組む制度です。登録された情報は伊勢崎警察署と共有されます。登録した人には、本市の市章と事前登録番号の入った見守りシールを渡します。

**対象** 認知症などにより徘徊の心配がある40歳以上の人

**問い合わせ** 電話で住んでいる地区を担当する高齢者相談センターまたは各支所住民福祉課



▲見守りシールの見本。衣類用のアイロンプリントシールと靴・つえ用のシールがあります

### 徘徊高齢者等位置情報サービス

徘徊の心配がある人を介護する家族に小型のGPS機器を貸し出します。この機器を携帯している人の位置情報をインターネットや電話で確認できるサービスです。行方不明者の早期発見につながります。

**対象** 認知症などにより徘徊の心配がある40歳以上の人

※ペースメーカーを使用している人は利用できません

**問い合わせ** 電話で住んでいる地区を担当する高齢者相談センターまたは各支所住民福祉課



▲GPS機器の使用例

### 成年後見制度

認知症などで判断能力が低下した人が行う契約などの法律行為や財産管理などを支援する制度です。

**対象** 認知症などで判断能力が低下した人

**問い合わせ** 電話で住んでいる地区を担当する高齢者相談センター



### 高齢者相談センター一覧

担当地区	名称	所在地	電話番号
北・三郷	高齢者相談センター北・三郷	大手町1-1	☎27-4548
南・茂呂	高齢者相談センター南・茂呂	今泉町二丁目410 市役所本館内	☎27-2745
殖連	高齢者相談センター殖連	豊城町2780-2 特別養護老人ホームロータスヴィレッジ内	☎27-5039
宮郷	高齢者相談センター宮郷	連取町528-1	☎23-6100
名和	高齢者相談センター名和	葦塚町11 恵風荘デイサービスセンター内	☎20-7575
豊受	高齢者相談センター豊受	馬見塚町1196-1 特別養護老人ホームゆたか内	☎27-7703
赤堀	高齢者相談センター赤堀	間野谷町135-1 介護老人保健施設旭ヶ丘内	☎63-1500
東	高齢者相談センター東	三室町4014-20	☎75-5966
境	高齢者相談センター境	境百々421 鶴谷病院別館西棟	☎74-8039

9月は世界  
アルツハイ  
マー月間

# 認知症になっても 安心して暮らすために

国際アルツハイマー病協会は認知症への理解を深めるため、毎年9月を「世界アルツハイマー月間」と定め、世界各地で認知症の啓発を行っています。認知症の人やその家族が住み慣れた地域で自分らしく安心して暮らし続けられるように、この機会に認知症について考えてみませんか。

市では、認知症に関するさまざまな取り組みを行っています。認知症の人やその家族がもしものときに利用できるサービスや制度を紹介します。ぜひ、活用してください。

**問い合わせ** 地域包括支援センター(☎27-2745)



## 認知症のサインに早く気付くことが大切です！

認知症は誰もが発症する可能性があり、高齢になるほど発症する可能性が高くなります。認知症のサインに早く気づき、対応することでその後の生活の準備を整えることができます。自分や家族に次のような症状はありませんか。

### 【認知症の始まりによく見られる症状】

※おおよその目安であり、医学的な診断に代わるものではありません

#### 覚えられない、すぐに忘れてしまう

- 同じことを何度も話したり質問したりする
- 終えたばかりの電話の相手の名前や内容を思い出せない
- 約束事を覚えていない
- 冷蔵庫の中に同じものが多くある
- 自分で薬の管理などができなくなる

#### 日常生活に必要な作業がこなせなくなる

- 一人で買い物や金銭管理ができない
- 電話や訪問者の対応ができなくなる
- 食事が一人で取れなくなる
- 食事の回数が減る
- 整理整頓ができない



#### 時間や場所が分からない

- 慣れた道で迷ってしまう
- 季節に合わせた服装ができず、ずっと同じ服を着ている



#### 意欲がなくなる

- 入浴しないなど、不潔である
- 趣味や好きなテレビ番組などに興味を示さなくなる
- 何をしても面倒になる



## もしかして認知症？と思ったら…

自分や家族が認知症かもしれないと思ったら、早めに医療機関を受診しましょう。早めに医療機関を受診することで、進行を遅らせたり介護の負担を軽減したりすることができます。医療機関を受診する以外にも、最近物忘れが多くなった、家族が認知症かもしれないなど、認知症に関わる心配なことがあれば、認知症地域支援推進員や認知症初期集中支援チームなどにも相談できます。一人で悩まずに、住んでいる地区を担当する高齢者相談センターへ気軽に相談してください。



### 認知症地域支援推進員

認知症地域支援推進員は、認知症の人やその家族の認知症に関する相談に応じます。相談の結果に応じて必要な医療や介護などのサービスが受けられるように、関係機関へつなぐための支援を行います。



### 認知症初期集中支援チーム

看護師・社会福祉士・介護福祉士などで組織した支援チームが家庭を訪問し、本人や家族への支援を行います。

**対象** 市内で在宅生活をしている40歳以上で、認知症が疑われるまたは認知症による症状で対応に困っている人など

いせさき情報メールに登録を!

災害・防災情報や地域の防犯情報をメールで配信しています。携帯電話で次のアドレスに空メールを送信して登録しましょう。[t-isesaki@sg-m.jp](mailto:t-isesaki@sg-m.jp)  
 問い合わせ 安心安全課(☎27-2706)



スマホアプリ「マチイロ」で広報いせさを配信中!

スマートフォンなどでいつでもどこでも、広報いせさを読むことができます。  
 マチイロ 問い合わせ 広報課(☎27-2711)

Net119緊急通報システムを運用しています  
 消防本部通信指令課(☎253510)  
 市は、聴覚・言語機能の障害などで音声による119番通報が困難な人が、携帯電話

宝くじの助成金で会議所備品を整備  
 行政課(☎272702)  
 サマージャンポ宝くじを財源とする「魅力あるコミュニティ助成事業」を利用して、茂呂地区区長会ではエアコンなど会議所の備品や伝統芸能備品の屋台2台を整備しました。地域交流のさらなる活性化が期待されます。

お知らせ  
 伊勢崎市保健施設のあり方に関する意見(案)パブリックコメント手続の結果を公表しています  
 企画調整課(☎272707)  
 伊勢崎市保健施設のあり方に関する意見(案)パブリックコメント手続の結果を、企画調整課、市民情報コーナー(市役所・各支所)、市ホームページで公表しています。

宝くじの助成金で祭りの備品を整備  
 行政課(☎272702)  
 (二財)自治総合センターでは、宝くじの社会貢献広報事業として、宝くじの受託事業収入を財源としてコミュニケーション助成事業を行っています。

宝くじの助成金で祭りの備品を整備  
 行政課(☎272702)  
 波志江町一丁目では、宝くじの助成金を利用して、法被やちょうちんなど祭りの備品を整備しました。地域交流のさらなる活性化が期待されます。

波志江町一丁目  
 整備したちょうちん  
 波志江町一丁目区では、この宝くじの助成金を利用して、法被やちょうちんなど祭りの備品を整備しました。地域交流のさらなる活性化が期待されます。

国民健康保険の医療費の減免制度を知っていますか  
 国民健康保険課(☎272737)  
 国民健康保険には医療費の減免制度があります。やむを得ない事情により生活が著しく困難になった場合、申請により医療費の自己負担金の減額・免除や徴収の猶予を受けることができます。

国民健康保険の医療費の減免制度を知っていますか  
 国民健康保険課(☎272737)  
 国民健康保険には医療費の減免制度があります。やむを得ない事情により生活が著しく困難になった場合、申請により医療費の自己負担金の減額・免除や徴収の猶予を受けることができます。

国民健康保険の医療費の減免制度を知っていますか  
 国民健康保険課(☎272737)  
 国民健康保険には医療費の減免制度があります。やむを得ない事情により生活が著しく困難になった場合、申請により医療費の自己負担金の減額・免除や徴収の猶予を受けることができます。

新たに年金生活者支援給付金の支給対象になる人は請求手続きをしてください  
 年金医療課(☎272741)  
 年金生活者支援給付金は、公的年金などの収入やその他の所得が一定基準以下の年金受給者の生活を支援するために、年金に上乗せして支給されるものです。本年10月分から新たに支給対象となる人には、日本年金機構から請求手続きの案内が送付されます。期日までに手続きをしてください。

対象 老齢基礎年金を受給している人で、次の要件を全て満たす人  
 ●65歳以上で世帯員全員の市民税・県民税が非課税  
 ●前年の年金収入額とその他の所得額の合計が8万1200円以下  
 ※障害基礎年金・遺族基礎年金を受給している人は、前年の所得額合計が472万1000円(税法上の扶養者がいる場合は、扶養者の人数などに応じた金額を加算した金額)以下の人が対象です  
 問い合わせ 給付金専用ダイヤル(☎0570054092) または前橋年金事務所(☎02712311709)

対象 老齢基礎年金を受給している人で、次の要件を全て満たす人  
 ●65歳以上で世帯員全員の市民税・県民税が非課税  
 ●前年の年金収入額とその他の所得額の合計が8万1200円以下  
 ※障害基礎年金・遺族基礎年金を受給している人は、前年の所得額合計が472万1000円(税法上の扶養者がいる場合は、扶養者の人数などに応じた金額を加算した金額)以下の人が対象です  
 問い合わせ 給付金専用ダイヤル(☎0570054092) または前橋年金事務所(☎02712311709)

情報掲示板

INFORMATION

- 伊勢崎市役所 ..... ☎0270-24-5111
- 赤堀支所 ..... ☎0270-62-1151
- あずま支所 ..... ☎0270-62-1311
- 境支所 ..... ☎0270-74-1111
- 開庁時間 午前8時30分~午後5時15分
- 災害情報案内(24時間) ☎0180-99-2999
- 救急病院等案内(24時間) ☎0270-23-1299

伊勢崎シティマラソン  
 出場者募集!

大会の概要

本大会は、新型コロナウイルス感染症拡大防止のため、規模を縮小するなどの感染対策を取った上で開催します。  
 期日 12月5日(日)  
 ※雨天決行  
 会場 華蔵寺公園運動施設(下図参照)  
 対象 県内に在住の中学生以上の人で、出場するコースの距離を走り切れる人  
 ※18歳以下の人は保護者の同意が必要  
 要です  
 問い合わせ スポーツ振興課(☎27-2747)



▲大会の開催状況などの詳細はこちら

スタート時間	コース	種目・区分	定員(先着順)	参加料(保険料など)
午前8時30分	5km	●中学生男子 ●中学生女子 ●一般男子=39歳以下・40歳以上 ●一般女子=39歳以下・40歳以上	200人	●中学生・高校生=1,000円 ●一般=2,000円
午前9時30分	10km	●一般男子=39歳以下・40歳以上 ●一般女子=39歳以下・40歳以上 ※高校生以上が対象です	400人	●高校生=1,000円 ●一般=2,500円

※密集を回避するため、グループに分けて時間差でスタートします  
 ※本年度はハーフコースと1.5kmコースはありません  
 ※日本陸上競技連盟の公認コースではありません

申し込み

ランネットホームページ(<http://runnet.jp>)で申し込んでください。  
 ※申し込みは1人ずつしてください  
 申込期間 10月1日(金)から17日(日)まで



▲ランネットホームページはこちら

参加料の支払い

参加料はクレジットカードまたはコンビニエンスストア(セブンイレブン・ファミリーマート・ローソンほか)で支払ってください。参加料と別にエントリー手数料が必要です。



### 休日の漏水などの緊急連絡先

道路上から水道メーターまでの間に漏水を発見した場合は、竜宮浄水場(☎24-1760)または下記の指定工事店に連絡してください。

- 9月18日(土) 穂詮 ☎32-0875
- 9月19日(日) 豊鉄水工業 ☎32-1526
- 9月20日(祝) 丸橋設備 ☎25-2412
- 9月23日(祝) 高岸設備工業 ☎25-7278
- 9月25日(土) 小倉設備興業 ☎25-2915
- 9月26日(日) 栗原建設 ☎25-6720

次の地域の連絡先は、以下のとおりです。

- 境島村の利根川右岸地域(本市市給水区域) = 本市市水道課(☎0495-22-2151)
- 境平塚の利根川右岸地域(深谷市給水区域) = 深谷市水道工務課(☎048-577-7529)

### ポタニカルキャンドル作り

期日 9月27日(月)  
 時間 午後1時30分～3時30分  
 会場 南公民館  
 対象 市内に在住の人  
 定員 12人(先着順)



▲おしゃれなキャンドルをつくりませんか

内容 ドライフラワーなどを入れたキャンドルと、ワイヤーを使ったキャンドルホルダーを作ります  
 参加料 800円(材料費)  
 申し込み・問い合わせ 9月14日(火)午前9時から電話で南公民館(☎26-8333)

● 午後1時30分～2時30分  
 ● 午後3時～4時  
 会場 境剛志公民館  
 対象 市内に在住または在勤・在学の人

秋を楽しむお玉づくり講座  
 境剛志公民館(☎74-0168)  
 期日 9月30日(木)  
 時間 午後1時30分～2時30分  
 参加料 1700円(教材費)  
 申し込み 9月15日(水)午前9時から30日(木)までに電話で境東公民館へ

まなびい先生自まつ企画事業  
 明るく元気になる楽しい写生  
 生涯学習課(☎27-2794)  
 期日 9月18日(土)  
 時間 午前10時～正午  
 会場 赤石薬舎  
 対象 市内に在住または在勤・在学の人  
 定員 20人(先着順)  
 参加料 2000円(資料代)  
 申し込み 9月8日(水)午前9時から電話で生涯学習課へ

足つぼマッサージ教室  
 境東公民館(☎74-0453)  
 期日 10月15日・22日・29日の金曜日(全3回)  
 時間 午前10時～正午  
 会場 境東公民館  
 対象 市内に在住または在勤・在学の人  
 定員 15人(先着順)  
 参加料 1700円(教材費)  
 申し込み 9月15日(水)午前9時から30日(木)までに電話で境東公民館へ

普通救命講習会  
 消防本部救急課(☎25-6933)  
 期日 10月5日から26日まで  
 時間 午前9時30分～11時30分  
 会場 市消防本部  
 対象 市内、玉村町内に在住または在勤・在学の中学生以上の者  
 定員 各10人(抽選)  
 内容 成人に対する心肺蘇生法、AEDの使用方法などを学ぶ講習会です  
 参加料 無料  
 申し込み 9月6日(月)から20日(祝)までの午前9時から

親子ふれあい教室  
 あずま公民館(☎62-0115)  
 期日 10月8日・15日・22日の金曜日(全3回)  
 時間 午前10時～10時45分



午後5時までに、直接または電話で各消防署へ  
 ※各消防署の電話番号などの詳細は市ホームページで確認してください

筋力アップ教室  
 赤堀保健福祉センター(☎20-2210)  
 期日 10月1日・8日・15日・29日・11月12日・26日の金曜日(全6回)  
 時間 午後1時45分～3時30分  
 ※10月1日は午後4時まで  
 会場 赤堀保健福祉センター

ピカピカどろだんごづくり  
 生涯学習課(☎27-2794)  
 期日 10月10日(日)  
 時間 午後1時～3時30分  
 会場 青少年育成センター  
 対象 小学生以上の者  
 定員 20人(先着順)  
 内容 ピカピカと艶のあるカラフルな泥団子を作ります  
 参加料 3000円(材料費)  
 申し込み 9月12日(日)午前9時から電話で青少年育成センター(☎23-5800)へ

### 放射線量の測定結果

学校や公園など(5・6月測定)、市営プール(7月測定)の定点測定地点において、測定値が除染の要件(毎時0.23マイクロシーベルト)を超えた場所はありませんでした。測定地点と測定値の詳細は、市ホームページで確認できます。

問い合わせ 環境保全課(☎27-2733)

介護に関する入門的研修  
 介護保険課(☎27-2743)  
 介護に関する基本的な知識や技術を学べる研修会を開催します。  
 期日 10月25日(月)から28日(木)まで(全4回)  
 時間 午前9時30分～午後4時  
 会場 市役所東館5階第4会議室  
 対象 市内に在住または在勤・在学で、介護に興味のある人  
 定員 20人(先着順)  
 参加料 無料  
 申し込み 9月8日(水)から

ADL体操教室  
 地域包括支援センター(☎27-2745)  
 ADL体操は、日常生活に必要な動作能力の維持・向上と介護予防を目的とした高齢者向けの体操です。  
 期日 9月17日(金)・10月22日(金)・11月18日(木)

### 講座

ラグビー教室  
 スポーツ振興課(☎27-2747)  
 期日 10月10日から31日までの日曜日(全4回)  
 時間 午前9時～11時30分  
 会場 市ラグビー場  
 対象 5歳から中学3年生  
 内容 ボールを使った鬼ごっこから、ミニラグビーの試合まで  
 参加料 無料  
 申し込み 10月4日(月)までに直接スポーツ振興課へ  
 問い合わせ 市ラグビーフットボール協会(☎090-2936-1111・中里)

### 献血にご協力ください

全血献血(400ml)

期日 9月8日(水)  
 時間 午前9時30分～午後4時  
 ※午前11時45分から午後1時までは除きます  
 会場 市役所東館1階市民ホール  
 問い合わせ 社会福祉課(☎27-2748)



### 催し

いきいきサロン

地域包括支援センター(☎27-2745)  
 シニアのための、運動やおしゃべりができる楽しい交流の場です。  
 期日 9月16日(木)  
 時間 午後2時～3時30分  
 会場 餅の郷(円形交流館)  
 対象 市内に在住のおおむね65歳以上の者  
 内容 体操、小物づくりなど  
 参加料 1000円(保険料)  
 申し込み 当日直接会場へ

### スポーツ

30日(木)までに直接または電話で介護保険課へ

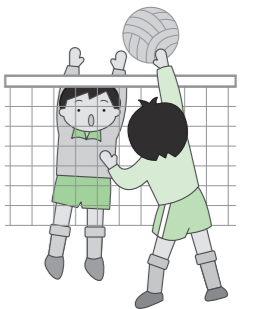
### ミニバレーボール教室

期日 10月13日(水)・16日(土)・27日(水)・30日(土)・11月6日(土)・10日(水)・13日(土)・20日(土)(全8回)

時間 ●水曜日=午後7時～9時  
 ●土曜日=午前9時30分～11時30分

会場 茂呂小学校  
 対象 市内の小学生  
 定員 40人(先着順)  
 内容 基本から試合まで  
 参加料 無料

申し込み・問い合わせ 9月17日(金)から10月8日(金)までに直接スポーツ振興課(☎27-2747)



対象 市内に在住の40歳以上で医師による運動制限のない人  
 定員 20人(先着順)  
 内容 運動器具の使用方や自宅のできる筋力トレーニング、ウォーキングなどを行います  
 参加料 無料  
 申し込み 9月13日(月)から直接または電話で赤堀保健福祉センターへ

## 伊勢崎オート

売上金は機械工業の振興・社会福祉の増進などに広く役立てられています  
☎24-5780 🌐 <https://isesaki-auto.jp/>

★伊勢崎開催

★さわやか杯GI第28回ムーンライト  
チャンピオンカップ(ナイター開催)

9/8・9・10・11・12

◆浜松オート場外発売

9/16・17・18・19

◆飯塚オート場外発売  
オッズパーク杯SG全日本選抜  
(ナイター開催)

9/22・23・24・  
25・26

★アイロックスPRESENTSラッコ  
タワーカップ(ナイター開催)

9/19・20・21

◆山陽オート場外発売(ナイター開催)

9/13・14・15



アマビエキラット

# 広告のページ

## 保健

こころの講演会の動画を配信します

保健センター(☎741363)

市では、自殺に追い込まれる人が一人でも少なくなるように、毎年こころの講演会を開催しています。心の病気を予防するには、心の不調に早めに対応し、疲れやストレスをため過ぎないことが大切です。この動画では、ストレスへの対処法や身近な人の変化に気付いたときの対応を紹介しています。市ホームページで視聴できます。

演題 こころの健康を守るために



▲こころの講演会の配信動画



▲動画の視聴はこちらから

講師 大小原利信さん(NP  
O 法人日本ゲートキーパー協  
会理事長)

配信期間 9月1日(水)から  
令和4年3月31日(木)まで

## 募集

ぐんま緑の県民基金の対象  
事業を募集します

環境保全課(☎272733)

市内で森林整備や環境教育  
などに取り組む団体へぐんま  
緑の県民基金から活動費用の  
一部を補助します。令和4年  
度に補助を受けるには、事前  
に計画について承認を受ける  
必要があります。

詳しくは環境保全課に問い  
合わせてください。

対象 NPO法人やボランテ  
ィア団体などが市内で行う次  
のいずれかの事業

● 荒廃した里山・平地林の整  
備

● 貴重な自然環境の保護・保  
全

● 森林環境教育・普及啓発  
申し込み 10月8日(金)まで  
に直接または電話で環境保全  
課へ  
※申請書などは環境保全課に  
あります。市ホームページか  
らダウンロードもできます

## 皆さんの善意

秘書課(☎272700)

次の皆さんから、寄付・寄  
贈がありました。ありがとうございます。

- ♥ 吉野正徳さん(今井町)から  
福祉事業基金へ5万円
- ♥ 宮郷少年野球クラブから宮  
郷第二小学校へ物置1台
- ♥ 結群馬から市民病院へ弁当  
500食
- ♥ 星野長生さん(上諏訪町)か  
ら福祉事業基金へ4万657  
6円
- ♥ 是沢理恵子さん(今泉町一  
丁目)から市内の図書館へ絵

本5冊

♥ 群馬境ロータリークラブか  
ら境図書館へ視聴覚資料とし  
てCD26点

♥ 第二中学校PTAから同校  
へ電動刈り込み機1台

【新型コロナウイルス感染症  
対策への善意】

- ♥ (株)群馬銀行から(株)北関東商  
事「ぐんぎんSDGs私募債」  
発行に伴い宮郷中学校へサー  
モカメラ1台
- ♥ (株)翔栄から市内の小・中学  
校へマスク1万5000枚
- ♥ 日本生命保険相互会社太田  
支社から市内の小・中学校へ  
除菌スプレー300ミリリッ  
トル70本と除菌液350リッ  
トル

## 感染症対策を実施の上、 イベント参加してください

イベントなどへの参加や施設を利用する際は、  
以下の感染拡大防止対策を徹底してください。

- マスクの着用
- 小まめな手洗い
- 37.5℃以上の発熱や  
体調不良の人は参加  
を控える



感染症の拡大を防止するため、イベント  
などを中止または延期、内容を変更する場  
合があります。最新情報は各担当課へ問い  
合わせてください。市ホームページでも確  
認できます。

問い合わせ 広報課(☎27-2711)



Hello Oi  
你好 こんにちは Bonjour  
Ciao

みんなが活躍できる、活力ある多文化共生・共創まちづくり

# みんな同じいせさき人

NO.4

問い合わせ 国際課(☎27-2731)



## 日本人と外国人が平等に暮らす社会を目指して

山本 雄次 さん

### 大人になり感じた言葉の壁

7歳の時に両親と弟と一緒に日本に移住しました。友達とは気付いたら日本語で会話をしている、学校生活にはなじむことができました。しかし、日本語が分からない両親は学校から届く通知を読むことができず、子どもの進路を決めることさえできませんでした。自分自身が親となった今、当

時の両親は子どもたち以上に苦しんでいたのだろうと実感します。

### 同じ境遇の外国人をサポート

自分と同じ境遇の外国人を手助けするために、人材派遣などを行う会社の経営の傍ら日本語が分からない外国人の医療通訳や行政手続きのサポートなどを始めました。通訳をする際に特に注意する点は言葉使いです。同じ意味の言葉でも伝え方ひとつで互いに悪い印象を持ってしまいます。そういった言葉の壁を崩すことを意識しながら活動をしています。

### 日本人と外国人の共生のために

日本人と外国人の共生には互いの理解が必要です。そのためまずは自分のことから外国人を知ってもらおうと、外国人のサポート以外に、災害ボランティアなども行っています。今後も外国人を助けるためだけではなく、日本人と外国人が平等に暮らす社会を目指し、さまざまな活動をしていきます。



山本 雄次 さん

**出身国** ベトナム  
**プロフィール** 人材派遣や通訳などを行う(株)DS in japanの代表取締役を務める。熊本地震の際などには災害ボランティアを行うなど積極的なボランティア活動を行う。市多文化共生キーパーソンとして、多言語による情報発信など外国人住民の支援にも取り組む。

## 編集後記



厳しい暑さもだんだんと収まり、ことしの夏も終わりに近づいてきています。ことしは昨年に引き続き、新型コロナウイルス感染症の影響で、さまざまなイベントが中止となってしまいました。そんな中、子どもたちに縁日の雰囲気味わってもらおうと企画された「こどもえんにち」。取材に訪れると屋台で買ったかき氷などをうれしそうに食べる子どもたちの姿を見ることができました。来年の夏はにぎやかな祭りを楽しむ子どもたちを写真に収めることができたらいいなと思います。(な)

いきいき公民館

# 自慢のサークル紹介

第107回

赤堀公民館(☎62-1153)



サークル名 **もみじ会**

- 活動状況は？
- ▶月2回程度
- 活動場所は？
- ▶赤堀公民館
- メンバーは？
- ▶9人

もみじ会は、古い着物の生地や帯を再利用して、縁起物のつるしびなや動物などの布小物を作る手芸サークルです。布小物は型紙に合わせて切った布生地を手縫いし、綿を詰めて作ります。作品は同じ材料を使っても形や色に作った人の個性が出るので面白いです。文化祭で作品を展示することを目標に、講師をはじめ会員みんなで和気あいあいと身近な話題で盛り上がりながら、一個一個の作品を丁寧に作り上げています。