

広報

●あなたと市政をつなぐ情報紙●

2022年(令和4年) No.425

# いせさき

9月1日号

色鮮やかに  
咲き誇る大輪のハス



## 主な内容

- 熱く盛り上がる いせさきまつり ..... P2
- 健康づくりに関する情報発信 | チャレンジ6 ..... P3
- マイナポイントの取得に関するお知らせ ..... P4
- 認知症の人と共に歩む ..... P6

表紙写真：美しく花開く大輪の中国蓮

7月22日、天幕城跡あかぼり蓮園のハスの花が見頃を迎えていました。園内には、天幕城の外堀跡に植えられた中国蓮が辺り一面に広がり、ピンクや白の色鮮やかなハスの花が、訪れた人たちを魅了していました。

☒ 防災・防犯情報を配信中 **いせさき情報メール**に登録を！ 登録方法など詳しくは8ページへ





# 熱く盛り上がる いせさきまつり

本市を代表する祭りである「いせさきまつり」を、新型コロナウイルス感染症対策を実施した上で開催します。  
**内容** オープニングイベント、山車・屋台の巡行、みこしの競演、民踊流し、おまつり広場、郷土芸能発表、大抽選会、姉妹都市文化使節団公演、大綱引き、本市のオリジナルダンス「ダンピアいせさき」、いせさき市民百人みこしなど  
**問い合わせ** 文化観光課 ☎27-2759

9/24 (土) 9/25 (日)

時間 午後1時～9時  
 会場 本町通りほか

ぜひ、お出掛けください

新型コロナウイルス感染症の拡大状況によって、変更または中止する場合があります。最新情報は、市ホームページで確認するか、お問い合わせください。



▲市ホームページ



## 健康づくりに関する情報発信 「チャレンジ6」を開催します

例年開催していた健康まつりは、新型コロナウイルス感染症の影響を踏まえ、今年度は健康づくりに関する情報発信として、「チャレンジ6」を行います。6つのキーワードを探して応募した人の中から、抽選で1000人に記念品を差し上げます。この機会に、自分と家族の健康を見直してみませんか。  
**問い合わせ** 赤堀保健福祉センター ☎(20)2210

### 記念品への応募

**対象** 市内に在住の18歳以上の  
**応募方法** パネル展示または市ホームページから見つけた6つのキーワードと、健康づくりでチャレンジしたいことを、応募用紙などに記入の上、次の方法で応募してください  
 ① 応募用紙に記入して回収箱に入れる  
 ② 専用ホームページ(<https://logofom.jp/form/Gpfu/88839>)から応募する  
 ※応募用紙や回収箱は各保健センターにあります  
**締切日** 11月11日(金)

※土・日・祝日は除きます  
**「市ホームページ」での情報発信**  
 スマホなどで左記の二次元コードを読み取るか、市ホームページにアクセスして閲覧できます。



▲「チャレンジ6」にまつりホームページはこちら



▲専用ホームページでの応募はこちら

## 就学時の健康診断を実施します

令和5年4月に小学校に入学する子ども(平成28年4月2日から平成29年4月1日生まれ)の健康診断を、9月下旬から10月下旬にかけて各小学校で行います。保護者の皆さんは、該当する子どもに必ず健康診断を受けさせてください。対象の子どもがいる世帯には、健康診断の通知を9月中旬に郵送します。通知が届かない場合や次の事項に該当する場合は学校教育課にお問い合わせください。  
 ● 当日、病気などで欠席する  
 ● 心身に障害があり、就学相談を希望する  
 ● 外国人で、日本の学校への入学を希望しない  
 ※荒天の場合や、新型コロナウイルス感染症の感染拡大状況により、延期する場合があります。最新情報は市ホームページで確認してください  
**問い合わせ** 学校教育課 ☎(27)2787



▲市ホームページはこちら

## 特認校制を利用した北小学校への入学希望者を募集

北小学校は、市内の全地域から児童の受け入れができる特認校です。特認校制を利用して令和5年度に北小学校への入学を希望する児童の申し込みを受け付けます。  
**問い合わせ** 学校教育課 ☎(27)2787

### 【受け入れ人数】

- 新1年生 50人程度
- 新2年生 4人程度
- 新3年生 40人程度
- 新4年生 35人程度
- 新5年生 36人程度
- 新6年生 45人程度

※教育支援が必要な児童は、申し込みの前に学校教育課に相談してください。また、申し込み後に教育委員会から相談する場合があります

### 【申し込み】

申込書に必要事項を記入の上、10月31日(月)から31日(月)までに学校教育課に提出してください。

※土・日・祝日は除きます  
 ※申込書は学校教育課にあります。市ホームページからダウンロードもできます

### 【入学者の決定】

申込者が受け入れ人数を超えない場合は、11月下旬に決定の通知を郵送します。受け

入れ人数を超える場合は、通知をした上で抽選会を行います。  
**抽選会期日** 11月21日(月)  
**時間** 午後3時開始  
**会場** 市役所東館5階第1会議室

### 【注意事項】

● 申込者が受け入れ人数に満たない場合は、12月5日(月)から9日(金)まで、先着順で追加の申し込みを受け付けます

● 令和5年度中に北小学校指定通学区内への転居が決定している場合は、優先して入学できます。建築請負契約書、売買契約書、賃貸契約書などのうち、いずれかの写しを申込書に添付してください

● 今回入学が決定した児童のきょうだいが、令和6年度以降の入学を申し込み場合、きょうだいの在籍を理由に優先されることはありません



## 不動産合同公売を実施します

市では市税などを滞納している人から差し押さえた15件の不動産を公売します。この公売は県内市町村および県税事務所と合同で行うものです。本市の公売物件は左表のとおりです。公売に参加する際は、事前に収納課または市ホームページで物件明細書を必ず確認してください。

**問い合わせ** 収納課 ☎(27)8804

所在地	地目・種類
美茂呂町	宅地、居宅
赤堀今井町二丁目	宅地、居宅、作業所
日乃出町	宅地、居宅
葦塚町	宅地、居宅
粕川町	田、居宅
北千木町	宅地・店舗
南千木町	田、居宅
境下武士	畑



▲物件明細書などの詳細はこちら

## 市民病院の技師(電気)を募集

令和5年4月採用の市民病院職員(2次募集)の採用試験を行います。

**試験区分** 技師(電気)Ⅱ  
**募集人数** 2人程度  
**受験資格** 第二種電気工事士資格取得者または採用時まで取得見込みの人  
 ※本年度の市民病院職員・市職員・消防職員の採用試験に応募した人は応募できません  
**年齢要件** 平成10年4月2日以降に生まれた人  
**試験日** 10月15日(土)  
**試験案内・申込書の配布** 9月30日(金)までの午前8時30分から午後5時15分までに直接市民病院総務課へ  
 ※窓口での案内配布は土・日・祝日を除きます  
 ※市民病院ホームページからダウンロードもできます  
**申し込み・問い合わせ** 9月30日(金)(消印有効)までに、申込書に必要事項を記入の上、郵送で市民病院総務課 ☎(25)5022  
**宛先** 〒372-0817 連取本町1-1 市民病院総務課

## マイナポイントを取得する人はマイナンバーカードの申請を9月30日(金)までにしましょう

国のマイナポイント事業では、マイナンバーカードを作成し、保険証としての利用登録などを行うと最大で2万円分のマイナポイントが付与されます。マイナポイントの取得には、9月30日(金)までにマイナンバーカードの申請をする必要があります。まだ申請をしていない人には、申請書が8月中旬に発送されています。マイナポイントの取得を考えている人は、早めに申請しましょう。

**申請方法** 申請書を用意して次のいずれかの方法で申請してください

- 申請書を郵送する
- スマホからオンラインで申請する
- まちなかの証明写真機を利用する
- 詳しくは市ホームページで確認してください

**問い合わせ** 市民課 ☎(27)7272



▲申請方法の詳細はこちら

### マイナンバーカード受取の平日延長窓口を実施しています

次の日程では窓口の時間を延長しています。事前に予約の上、必要書類を持ってきてください。

**受付日** 11月29日(火)までの火・木曜日  
**時間** 午後5時15分～7時  
**会場** 市民課

**予約方法** 申請してから約1カ月後に送られるがきに記載の二次元コードを読み取って予約してください  
 ※詳しくは市ホームページを確認してください



▲マイナンバーカード受け取りの詳細はこちら



▲平日延長窓口の詳細はこちら

## 屋外広告物のルールを守りましょう

9月1日(木)から10日(土)は「屋外広告物適正化旬間」です。魅力あるまちづくりのために、屋外広告物の表示ルールを守りましょう。

**問い合わせ** 都市計画課 ☎(27)2766

### 「屋外広告物にはさまざまなものがあります」

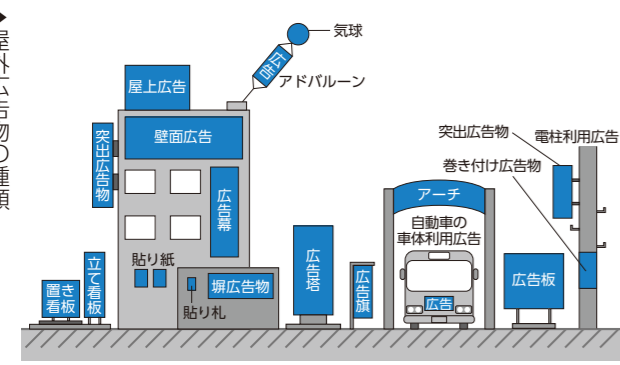
屋外広告物には、屋上や壁面の広告物、広告板、広告塔、アドバルーン、ポスター、のぼり旗など、さまざまな形状のものがあります。営利目的のものだけではなく、地域の行事を知らせるポスターや貼り紙、事務所名を表示した看板など、非営利目的のものも屋外広告物に該当します。

### 「屋外広告物表示のルール」

屋外広告物が無秩序に表示されると、まちの景観を損ねたり交通の妨げになったりします。市は、屋外広告物条例を制定し、屋外広告物の表示や設置に一定のルールを定めています。条例では、屋外広告物を表示することができない地域(禁止地域)・物件(禁止物件)を定めているほか、表示することができる地域(許可地域)にも、表示面積や高さなどの許可基準を設けています。

### 「条例に違反した屋外広告物は是正します」

市は、幹線道路沿線を中心に、条例に違反した屋外広告物がなくパトロールし、是正指導を行っています。土地や建物を広告表示のために貸している人は、条例に違反した屋外広告物が設置されない



▶屋外広告物の種類

## リユース食器でイベントごみを減らしましょう

ごみの削減とリユース(再利用)意識の向上を図るため、市内の祭りやイベントで営利目的でなく飲食を提供する市内の団体に、無料でリユース食器を貸し出します。

リユース食器は、繰り返し洗って利用することができ、破損しにくく持ち運びに便利なプラスチック製です。リユース食器を利用して、環境に優しいイベントにしましょう。

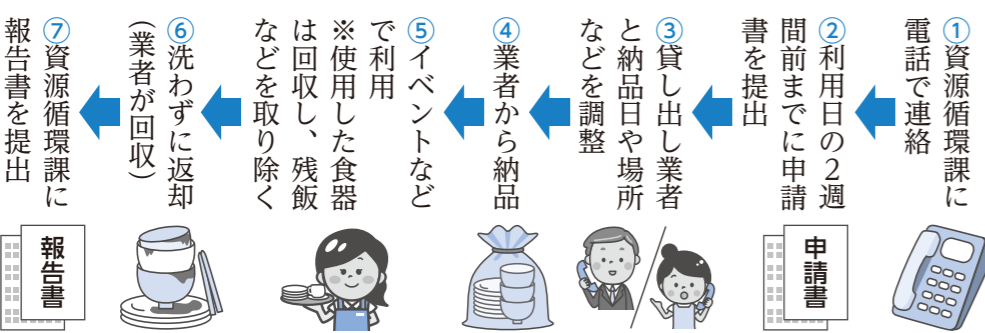
- 市が共催・後援するもの
- 自治会や学校などが行うものなど

**問い合わせ** 資源循環課 ☎(27)2732



▲皿・おわん・コップ・箸など、提供品目に合わせて食器を選べます

### リユース食器の利用の流れ





# 認知症の人と共に歩む

## 認知症の人やその家族の応援者がいます

認知症になっても自分らしく暮らし続けられるよう、地域にはたくさんの応援者がいます。認知症の人やその家族の応援者を紹介します。

### 認知症サポーター

認知症サポーターは認知症について正しく理解し、認知症の人やその家族の気持ちを理解するように努め、偏見を持たずに温かい目で見守る応援者です。

認知症サポーターは、認知症サポーター養成講座を受講し、「認知症の人を応援します」という意思を示す目印であるオレンジリングや認知症サポーターカードを持っています。



▲▶ オレンジリングや認知症サポーターカードが目印です



### 「認知症サポーターのいるお店」があります



◀「認知症サポーターのいるお店」の表示板が目印です

窓口や店舗などで対応する従業員のおおむね1割以上が認知症サポーターである店を「認知症サポーターのいるお店」として登録しています。現在、市内には理美容店や金融機関、郵便局など141件の店が登録されています。「認知症サポーターのいるお店」には表示板が掲示してありますので、安心して利用してください。

「認知症サポーターのいるお店」に登録されている店は、市ホームページで確認できます。

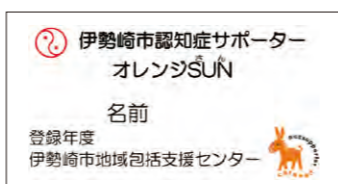


▲市ホームページはこちら

### 地域ボランティア「オレンジSUN」

オレンジSUNは、認知症サポーター養成講座を受講した人で、認知症の人やその家族をボランティアで応援する人たちです。認知症の人やその家族の話や活動や、見守り活動、認知症カフェの開催などを行っています。

▶ オレンジSUNの名札が目印です



### 皆さんも認知症サポーターになりませんか

認知症の人とその家族が、いつまでも住み慣れた地域で安心して暮らせるように、認知症サポーターを養成する講座を開催します。DVDの上映などを交えて認知症の症状や対応などを分かりやすく説明します。団体や事業所などでも職員が出張して講座を実施します。希望する団体は地域包括支援センターに気軽に相談してください。

- 期日・会場
- 10月4日(火) = 境公民館
  - 11月14日(月) = 南公民館
  - 12月8日(木) = 三郷公民館
- 時間 午前10時～11時30分

対象 市内に在住または在勤・在学の人  
定員 各15人(先着順)  
申し込み 9月12日(月)午前9時から直接  
または電話で市役所地域包括支援センターへ



団体や事業所向けにも講座を実施

国際アルツハイマー病協会は、毎年9月を「世界アルツハイマー月間」と定め、世界各地で認知症の啓発活動を行っています。認知症の人やその家族が住み慣れた地域で自分らしく安心して暮らし続けられるように、この機会に認知症について考えてみましょう。

市は、認知症に関するさまざまな取り組みを行っています。認知症の人やその家族が利用できる制度やサービスを紹介します。ぜひ活用してください。

問い合わせ 地域包括支援センター(☎27-2745)



### 認知症と加齢による物忘れの違いを知りましょう

認知症は早期に気付き対応することで、生活の質をより良い状態で維持することができます。加齢による物忘れと認知症による物忘れの違いを紹介します。自分や周りの人が「認知症かもしれない」と思ったら、早めに医療機関を受診しましょう。

#### 加齢による物忘れ

体験の「一部」を忘れる	体験の「全部」を忘れる
「何を食べたか」思い出せない	「食べたこと自体」を忘れる
「約束をすっかり」忘れてしまった	「約束したこと自体」を忘れる
目の前の「人の名前」が思い出せない	目の前の人「誰なのか」分からない
物を置いた場所を「しばしば」思い出せない	置き忘れ、紛失が「頻繁」になる
「ヒントがあると」思い出せる	「ヒントがあっても」思い出せない

※目安のため、当てはまらない人もいます  
※最初は区別がつきにくいですが、次第に違いがはっきりしていきます

### 認知症の人やその家族を支援する制度やサービスがあります

自分や家族に認知症などの症状がある人は次のサービスを利用できる場合があります。制度やサービスの利用を希望する人は、住んでいる地区を担当する高齢者相談センターに気軽に相談してください。

#### ▶ 徘徊高齢者等事前登録制度

認知症などによる徘徊などで行方不明になる心配がある人を事前に登録し、早期発見できるよう取り組む制度です。登録した情報は伊勢崎警察署と共有します。登録した人には、本市の市章と事前登録番号の入った見守りシール(衣類用のアイロンプリントシールと靴・つえ用のシール)を渡します。

対象 認知症などにより徘徊の恐れがある40歳以上の人



▲見守りシールの見本

#### ▶ 徘徊高齢者等位置情報サービス

徘徊の心配がある人を介護する家族に小型のGPS機器を貸し出します。この機器を携帯している人の位置情報をインターネットや電話で確認できるサービスです。行方不明者の早期発見をすることができます。

対象 認知症などにより徘徊の恐れがある40歳以上の人  
※ペースメーカーを使用している人は利用できません



#### ▶ 成年後見制度

認知症などで判断能力が低下した人が行う契約などの法律行為や財産管理などを支援する制度です。

対象 認知症などで判断能力が低下した人






## 情報掲示板 information

●伊勢崎市役所 ..... ☎0270-24-5111  
●赤堀支所 ..... ☎0270-62-1151  
●あずま支所 ..... ☎0270-62-1311  
●境支所 ..... ☎0270-74-1111  
開庁時間 午前8時30分～午後5時15分  
■災害情報案内(24時間) ☎0180-99-2999  
■救急病院等案内(24時間) ☎0270-23-1299

### 広報いせさき令和4年8月16日号掲載記事の訂正とお詫び

広報いせさき令和4年8月16日号6ページ「市の情報発信に関するアンケートに協力してください」の記事で、アンケート回答専用ホームページのURLと二次元コードに誤りがありました。正しくは右記のとおりです。訂正してお詫びします。なお、アンケートの回答期間を9月11日(日)まで延長します。  
問い合わせ 広報課(☎27-2711)


**回答方法**  
●専用ホームページ  
(URL: <https://logoform.jp/form/Gpfu/126500>) から回答してください



▲専用ホームページはこちら


### いせさき情報メールに登録を!

災害・防災情報や地域の防犯情報をメールで配信しています。携帯電話で次のアドレスに空メールを送信して登録しましょう。  
☎ [t-isesaki@sg-m.jp](mailto:t-isesaki@sg-m.jp)  
問い合わせ 安心安全課(☎27-2706)



**「ワクチン&子育てナビ」を活用してください!**

予防接種スケジュールの管理と、子育てに役立つ情報を提供するサービスです。アプリ版も配信しています。  
問い合わせ 健康づくり課(☎27-2746)



### 市民病院の外来診療 初めて紹介型外来診療を受ける場合 10月3日(月)から予約の必要な診療科が増えます

市民病院では、かかりつけ医の紹介状を必要とする紹介型外来診療を実施しています。10月3日(月)から、待ち時間短縮のため、内科外来に加えて、次の診療科でも初めて外来診療を受ける場合に予約が必要です。必ず事前に電話で予約してください。

**【予約が必要な診療科】**  
外科、整形外科、皮膚科、泌尿器科、眼科  
※内科は7月から事前予約制です

問い合わせ  
市民病院地域医療連携室(☎25-5022)

#### 国民健康保険の医療費の減免制度を知っていますか

国民健康保険には医療費の減免制度があります。やむを得ない事情により生活が著しく困難になった場合、申請により医療費の自己負担金の減額・免除や、徴収の猶予を受けることができます。次のような場合は相談してください。

- 地震や風水害などの災害や、火事などにより、重大な損害を受けたとき
- 干ばつや冷害などによる農作物の不作、不漁で、収入が著しく減少したとき

#### Net119緊急通報システムを運用しています

市は、聴覚・言語機能の障害などで音声による119番通報が困難な人が、携帯電話やスマートフォンで通報用ウェブサイトにアクセスして119番通報ができるNet119緊急通報システムを運用しています。

利用には事前登録が必要です。詳しくは市ホームページ

●事業の休止・廃止や、失業などにより、収入が著しく減少したとき

消防本部通信指令課(☎25-3510)

#### 「意見の提出方法」

所定の様式に住所・氏名・意見とその理由を記入の上、直接または郵送・ファクス・メールで高齢政策課に提出してください。

※資料と所定の様式は、高齢政策課、市民情報コーナー(市役所・各支所)にあります。市ホームページからダウンロードもできます。

期間 10月3日(月)から11月1日(火)まで(必着)

対象 次のいずれかに該当する人

- 市内に在住または在勤・在学の人
- 市内に事務所・事業所がある個人・法人・団体
- 本市に納税義務がある人

#### 国民健康保険高額の療養費支給申請手続の簡素化

国民健康保険課(☎27-2737)

国民健康保険の高額療養費について、世帯主が支給申請簡素化の手続きをすると、翌月以降は窓口での申請が不要になり、高額療養費が発生した場合、指定した口座に自動で振り込まれます。

支給申請時に、国民健康保険課または各支所市民サービス課で相談してください。

対象 国民健康保険税を完納している世帯

申請に必要な物 本人確認ができる物(顔写真付きで有効)

### お知らせ

●この事案に利害関係がある人  
宛先 〒372-8501  
(住所不要) 市役所高齢政策課、☎(23)9800、F: k-kourei@city.isesaki.lg.jp

●都市計画決定されました  
都市計画課(☎27-2766)

●高齢政策課(☎27-2752)  
高齢者の活躍推進を図るため、(仮称)伊勢崎市高齢者いきいき活躍条例(案)を作成しました。この条例(案)について、パブリックコメント手続を行います。皆さんの意見を聞かせてください。

#### 「高額の療養費とは」

1カ月に支払った医療費が限度額を超えた場合に、その超えた額を支給する制度です。支給対象の世帯には支給申請の案内を送付します。

●必要に応じたマスクの着用  
●小まめな手洗い  
●発熱など体調不良の人は参加を控える

### いせさき就職面接会

商工労働課(☎27-2755)

期日 10月11日(火)

受付時間 午後0時30分～3時

会場 プラザ・アリア(喜多町)

※伊勢崎駅北口から無料バスを運行します

対象 大学院・大学・短期大学・高等専門学校・専修学校・高等専門学校を令和5年3月に卒業見込みの人または卒業して3年以内の人

参加企業 16社(予定)

### 消防本部通信指令課

通報者



通報



消防本部



▲スマートフォンなどの操作のみで通報ができます

▲市ホームページ

### 宝くじの助成金で祭りの備品を整備

行政課(☎27-2702)

（一財）自治総合センターでは、宝くじの社会貢献広報事業として、宝くじの受託事業収入を財源として実施しているコミュニティ助成事業を行っている。地域のコミュニティ活動の発展のために活用されています。上矢島区では、この宝くじの助成金を利用して、獅子頭・太鼓の修繕など祭りの備品を整備しました。

教育委員会定例会の傍聴  
教育委員会総務課(☎27-2785)

期日 9月22日(木)

時間 午前10時開始


会場 市役所本館5階職員研修室

定員 7人(先着順)

申し込み 当日午前9時30分から9時50分までに直接会場へ

### 宝くじの助成金で祭りの備品を整備

問い合わせ 伊勢崎職業安定協会事務局(伊勢崎商工会議所内、☎24-2211)



### 市のイベント参加・施設利用時は感染症対策をお願いします

イベントなどへの参加や施設を利用する際は、以下の感染拡大防止対策をお願いします。

●必要に応じたマスクの着用  
●小まめな手洗い  
●発熱など体調不良の人は参加を控える

感染拡大を防止するため、イベントなどを中止または延期、内容を変更する場合があります。最新情報は各担当課へ問い合わせてください。市ホームページでも確認できます。

問い合わせ 広報課(☎27-2711)

### 「高額の療養費とは」

1カ月に支払った医療費が限度額を超えた場合に、その超えた額を支給する制度です。支給対象の世帯には支給申請の案内を送付します。

●必要に応じたマスクの着用  
●小まめな手洗い  
●発熱など体調不良の人は参加を控える

感染拡大を防止するため、イベントなどを中止または延期、内容を変更する場合があります。最新情報は各担当課へ問い合わせてください。市ホームページでも確認できます。

問い合わせ 広報課(☎27-2711)



### 市のイベント参加・施設利用時は感染症対策をお願いします

イベントなどへの参加や施設を利用する際は、以下の感染拡大防止対策をお願いします。

●必要に応じたマスクの着用  
●小まめな手洗い  
●発熱など体調不良の人は参加を控える

感染拡大を防止するため、イベントなどを中止または延期、内容を変更する場合があります。最新情報は各担当課へ問い合わせてください。市ホームページでも確認できます。

問い合わせ 広報課(☎27-2711)



華蔵寺公園遊園地 ☎25-4478 https://kezoujiyuenchi.com

敬老の日イベント おじいちゃんとおばあちゃんと遊園地に行こう

お孫さんと一緒に来園したおじいちゃん・おばあちゃんに無料で遊具を利用できるリストバンドタイプのパスを受付で配布します。お孫さんにはお菓子を差し上げます。

※お孫さんが遊具に乗るときはチケットが必要です  
期日 9月18日(日)・19日(祝)



お孫さんと一緒に遊園地を楽しみましょう

羊毛フェルト教室

期日 9月29日(木)  
時間 午前9時30分～午後0時30分  
会場 北公民館  
対象 市内に在住または在勤・在学の人



羊毛フェルトでぬいぐるみを作ります

定員 10人(先着順)  
内容 羊毛フェルトでハロウィンのぬいぐるみを作ります  
参加料 1,500円(材料費)  
申し込み・問い合わせ 9月12日(月)午前9時から電話で北公民館(☎25-4547)

期日 9月20日(火)・27日(火)  
(全2回)  
時間 午後7時～9時  
会場 豊受公民館  
対象 市内に在住または在勤・



誰でもできる！  
女性のための護身術教室  
豊受公民館(☎320350)

期日 9月27日(火)・28日(水)  
(全2回)  
時間 午後1時30分～3時  
会場 あずま公民館  
対象 市内に在住の60歳以上

在学の20歳以上の女性  
定員 8人(先着順)  
内容 ちょっとした力加減で相手の隙を突いて逃げる方法など、年齢や運動経験の有無などにかかわらずに取り組める護身術を学びます  
参加料 無料  
申し込み 9月8日(木)午前9時から電話で豊受公民館へ  
あずま公民館(☎620115)

期日 9月30日(金)  
時間 午後2時30分～3時30分  
会場 豊受公民館  
対象 市内に在住または在勤・在学の人  
定員 12人(先着順)

脱力系エクササイズ講座はじめてのムーブストレッチ  
豊受公民館(☎320350)

期日 9月27日(火)・28日(水)  
(全2回)  
時間 午前10時～11時30分  
会場 あずま公民館  
対象 市内に在住の人  
定員 9人(抽選)  
内容 スマホの基本的な使い方について、よくある質問に答えます  
参加料 600円(資料代)  
申し込み 9月14日(水)午前8時30分から9時までに直接あずま公民館へ

便利なスマホ講座(基礎編)  
あずま公民館(☎620115)  
期日 9月27日(火)・28日(水)  
(全2回)  
時間 午前10時～11時30分  
会場 あずま公民館  
対象 市内に在住の人  
定員 9人(抽選)  
内容 LINEの基本的な使い方や学びます  
参加料 500円(資料代)  
申し込み 9月15日(木)午前8時30分から9時までに直接あずま公民館へ

期日 10月1日(土)  
時間 午前10時～正午  
会場 赤石薬舎  
対象 市内に在住または在勤・在学の人  
定員 20人(先着順)  
参加料 200円(資料代)  
申し込み 9月21日(水)午前9時から電話で生涯学習課へ

まなびい先生自企画事業  
明るく元気になる写経  
生涯学習課(☎272794)

期日 10月9日(日)  
時間 午後1時～3時30分  
会場 青少年育成センター  
対象 小学3年生以上の人  
定員 20人(先着順)  
内容 オリジナルのカラフルなキャンドルを作ります  
参加料 300円(材料代など)  
申し込み 9月11日(日)午前9時から電話で青少年育成センター(☎235800)

オリジナルキャンドルづくり  
生涯学習課(☎272794)  
期日 10月9日(日)  
時間 午後1時～3時30分  
会場 青少年育成センター  
対象 小学3年生以上の人  
定員 20人(先着順)  
内容 オリジナルのカラフルなキャンドルを作ります  
参加料 300円(材料代など)  
申し込み 9月11日(日)午前9時から電話で豊受公民館へ

期日 10月4日(火)・18日(火)  
(全2回)  
時間 6カ月以上1歳未満クラス

期日 10月11日(日)  
時間 午後1時～3時30分  
会場 青少年育成センター  
対象 小学3年生以上の人  
定員 20人(先着順)  
内容 オリジナルのカラフルなキャンドルを作ります  
参加料 300円(材料代など)  
申し込み 9月11日(日)午前9時から電話で豊受公民館へ

銃器による害鳥駆除【秋期】

カラスなどの鳥類による農作物被害が増えているため、銃器を使用した害鳥の駆除作業を実施します。実施者は「有害鳥獣捕獲隊」と書かれた赤い腕章を着用しています。駆除作業は細心の注意を払い、銃器が使用できる場所だけで実施します。

期日 9月25日(日)  
時間 午前6時～正午  
実施場所 市内の農地・河川敷  
問い合わせ 農政課(☎27-2757)

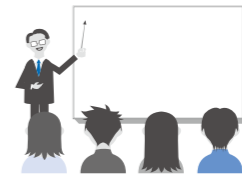


講座

消費者行政講座を開催します  
消費生活センター  
(☎207300)

災害時の対処法や備えについて学び、役立つ知識を身に付ける講座を開催します。  
期日 10月17日(月)  
時間 午後1時30分～3時  
会場 市役所東館5階第4会議室  
対象 市内に在住または在勤・在学の人  
定員 40人(先着順)  
演題 ぐらしに安全を！災害時の心がけ、今からできる準備  
講師 黒田政義さん(日本防災士会群馬県支部防災士)  
入場料 無料  
申し込み 9月8日(木)から10月6日(木)までに直接または電話で消費生活センターへ

上の人  
定員 8人(抽選)  
内容 成人に対する心肺蘇生法、AEDの使用方法などを学ぶ講習会です  
参加料 無料  
申し込み 9月2日(金)から15日(木)までの午前9時から午後5時までに、電話で消防本部救急課へ



家族介護教室

地域包括支援センター  
(☎272745)

介護の知識や技術、介護者のリフレッシュ方法を学べる教室を開催します。  
期日・内容  
●10月17日(月) 身体介助の基本(寝返り、起き上がり、立ち上がりなど)  
●10月21日(金) 心と身体のリフレッシュ(腰痛予防、筋力トレーニング、心のトレーニングなど)  
●10月27日(木) 口の健康と栄養バランス(口腔ケア、食事介助、低栄養予防など)

期日 10月4日(火)・18日(火)  
(全2回)  
時間 6カ月以上1歳未満クラス

親子で楽しむリズムミック  
あずま公民館(☎620115)  
期日 10月4日(火)・18日(火)  
(全2回)  
時間 6カ月以上1歳未満クラス

期日 10月11日(日)  
時間 午後1時～3時30分  
会場 青少年育成センター  
対象 小学3年生以上の人  
定員 20人(先着順)  
内容 オリジナルのカラフルなキャンドルを作ります  
参加料 300円(材料代など)  
申し込み 9月11日(日)午前9時から電話で豊受公民館へ



ブレイクダンス教室

期日 10月5日から29日までの水・土曜日(全8回)  
時間 午後7時～9時  
会場 市民体育館  
対象 市内に在住または在勤・在学の小学4年生以上の人  
定員 15人(先着順)  
内容 ブレイクダンスの基本動作を学び、最後は曲に合わせて踊る発表会を行います  
参加料 無料  
申し込み・問い合わせ 9月12日(月)から25日(日)までに直接華蔵寺公園運動施設管理事務所(☎23-7015)  
※1人で2人分まで申し込みができます



期日 10月11日(日)  
時間 午後1時～10時45分  
会場 あずま公民館  
対象 市内に在住の6カ月以上3歳以下の子どもの保護者  
定員 各10組(先着順)  
参加料 無料  
申し込み 9月13日(火)午前9時から電話であずま公民館へ



### 休日の漏水などの緊急連絡先

道路上から水道メーターまでの間に漏水を発見した場合は、竜宮浄水場(☎24-1760)または下記の指定工事店に連絡してください。

- 9月17日(土) 豊鉄水工業 ☎32-1526
- 9月18日(日) 丸橋設備 ☎25-2412
- 9月19日(祝) 中央水道 ☎25-1592
- 9月23日(祝) 後藤設備 ☎50-7581
- 9月24日(土) 小倉設備興業 ☎25-2915
- 9月25日(日) 栗原建設 ☎25-6720

次の地域の連絡先は、以下のとおりです。

- 境島村の利根川右岸地域(本庄市給水区域) = 本庄市水道課(☎0495-22-2151)
- 境平塚の利根川右岸地域(深谷市給水区域) = 深谷市水道工務課(☎048-577-7529)

### 手話をやってみよう!



#### 今回の手話「楽しい」

笑顔で楽しそうに表現します。「楽しい」を覚えて手話で感情を表してみましょう。

問い合わせ 障害者センター(☎75-5530)

- ① 軽く曲げた両手の指先を胸に向けます
- ② 交互に両手を上下に動かしします



参加料 無料

期日 10月15日から11月26日までの土曜日(全6回)

※10月22日(土)は除きます

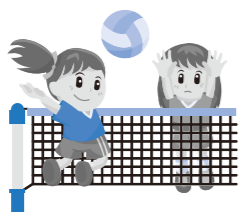
時間 午前9時~11時

会場 茂呂小学校

対象 市内の小中学生

定員 40人(先着順)

内容 基本から試合まで



ミニバレーボール教室

スポーツ振興課(☎27-2747)

### スポーツ



申し込み 9月16日(金)から10月7日(金)までに直接スポーツ振興課へ

※部品を交換する場合は実費負担です

時間 午前10時~午後3時

申し込み 9月30日(金)までに電話で環境政策課へ

### 皆さんの善意

申し込み 9月16日(金)から10月7日(金)までに直接スポーツ振興課へ

秘書課(☎27-2700)

次の皆さんから、寄付・寄贈がありました。ありがとうございました。

- 松井貞雄さん(神奈川県)から市内の小・中学校と四ツ葉学園中等教育学校・図書館などへ図書190冊
- (株)シンエイから市内の図書館へ視聴覚資料としてDVD15点
- (株)宮郷第二小学校PTAから同校へ図書29冊
- 星野長生さん(上諏訪町)から福祉事業基金へ4万7076円
- 伊勢崎管工設備協同組合から伊勢崎駅南口にミスト装置および設置工事一式
- 伊勢崎測量設計業協同組合から高齢政策課へタオル203本

【新型コロナウィルス感染症対策への善意】

- 中田房子さん(境伊与久)から境北中学校へ足踏み式消毒スプレースタンド3台とポリエチレン手袋1400枚

### 献血にご協力ください

#### 全血献血(400ml)

期日 9月12日(月)

時間 午前9時30分~午後4時

※午前11時45分から午後1時までは除きます

会場 市役所東館1階市民ホール

問い合わせ 社会福祉課(☎27-2748)



### 相談

行政書士・土地家屋調査士・司法書士による無料相談会

人権課(☎27-2730)

期日 10月8日(土)

時間 午前10時~午後4時

会場 JA佐波伊勢崎本店(連取町)

定員 20組(先着順)

内容 相続、遺言、契約、離婚、農地転用、土地境界問題、不動産登記、商業登記など

申し込み・問い合わせ 9月15日(木)から22日(木)までに電話または住所・氏名・電話番号・ファクス番号を記入の上、ファクスで群馬県行政書士会伊勢崎支部(☎503522、☎503523・飯島)

※電話は平日午後4時から6時まで

### 保健

口腔がん公開講座

健康づくり課(☎27-2746)

口腔がん公開講座を行います。オンラインでライブ配信も行います。ライブ配信の申込者には申し込み後にURLを送ります。

期日 11月13日(日)

時間 午前11時~正午

会場 市役所東館5階第1会議室

講師 横尾聡さん(群馬大学大学院臨床医学領域口腔顎顔面外科学講座・形成外科学講座教授)

定員 100人(先着順)

参加料 無料

※ライブ配信を視聴する際の通信や接続にかかる費用は受講者の負担です

申し込み・問い合わせ 9月12日(月)午前9時から10月31日(月)午後5時までに、申込用紙に必要事項を記入の上、ファクスで伊勢崎歯科医師会

### 地方版図柄入りナンバープレート導入に関するアンケート調査を実施します

国では、地方版図柄入りナンバープレートのさらなる活用を図るため、導入地域の募集を開始しました。群馬県では「ぐんまちゃんナンバープレート」の導入に向けた手続きを進めています。本市でも図柄入りナンバープレートの導入について、皆さんの意見を聞くためにアンケート調査を実施します。

期間 9月30日(金)(必着)

対象 次のいずれかに該当する人

- 市内に在住の人
- 市内に事務所・事業所がある個人・法人・団体

回答方法 次のいずれかの方法で回答してください

- 専用ホームページ(☎http://logoform.jp/form/Gpfu/130992)から回答してください
- 回答用紙に記入して回収箱に入れてください

※回答用紙と回収箱は、企画調整課、市民情報コーナー(市役所・各支所)、各公民館にあります

問い合わせ 企画調整課(☎27-2707)



専用ホームページはこちら

期日 9月13日(火)から22日(木)まで

健康管理センター(☎23-6675)

9月は「がん征圧月間」です。がんについて正しく知ってもらうため、パネル展を開催します。

申し込み 9月13日(火)から22日(木)まで



▲過去のパネル展の様子

※土・日・祝日は除きます

時間 午前8時30分~午後5時15分

※22日(木)は午後3時まで

会場 市役所東館1階市民ホール

※9月24日(土)から10月9日(日)まで各図書館でミニパネル展とがん関連書籍の展示を行います





# 広告のページ

## 天幕城趾あかぼり蓮園

### 見頃を迎えたハスを思い思いに楽しんでいました



色鮮やかなハスを観賞していました



清らかに咲く大輪のハス

7月29日、天幕城趾あかぼり蓮園のハスの花が見頃を迎えていました。好天に恵まれたこの日は、辺り一面に咲き誇るハスを見ようと多くの人々が来場。訪れた人は、ピンクや白の色鮮やかなハスを観賞したり、撮影したりして、思い思いに見頃を迎えたハスを楽しんでいました。

## 市立幼稚園 親子ふれあいまつり

### 製作活動や読み聞かせなどを通じて幼稚園体験！

7月30日、殖蓮幼稚園・宮郷幼稚園で「市立幼稚園 親子ふれあいまつり」が行われました。参加した親子は、マラカスを作ったり、読み聞かせを楽しんだりして幼稚園の活動を体験。子どもたちはお母さんやお父さんと一緒にいろいろな遊びを楽しんで、たくさん笑顔を見せていました。



手作りのマラカスを振って遊びました



楽しい読み聞かせに夢中！

## 一日図書館員

### 本の貸し出しなど図書館の仕事を体験しました



本の貸し出しを体験しました



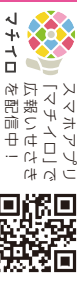
本にフィルムを張る作業



返却された本を本棚へ

8月5日、境図書館で市内の小学生が一日図書館員として、図書館の仕事を体験しました。子どもたちは、図書館の職員に教えてもらいながら、本の貸し出しや、返却された本を本棚に戻す配架作業、本に保護フィルムを張る作業などを体験。体験を通して、図書館の仕事への理解を深めました。





「まち」を配置中！

Hello Oi Bonjour 你好 こんにちは

みんなが活躍できる、活力ある多文化共生・共創まちづくり

# みんな同じいせさき人

No.16

問い合わせ 国際課 (☎27-2731)



## 「第二のふるさと」伊勢崎市で困っている人の力になりたい

### クリハラ ビーダ さん

**伊勢崎市は第二のふるさと**

伊勢崎市には、20年ほど前から住んでいます。住み始めて間もない頃、日本語をあまり理解できない私に、地域の人や職場の人などが優しく接してくれました。また生活する中で心配なことがあっても、市役所で相談すると、職員が簡単な言葉などで優しく丁寧に対応してくれました。そんな優

しい人が多い伊勢崎市は、私にとっての「第二のふるさと」ですし、これからも住み続けたいです。

### 市内のフィリピン人グループ「絆KIFCG」の活動を通して困っている人の力に

伊勢崎市の人の優しさに触れるうちに、困っている人の力になりたいと思うようになりました。そんなとき、友達から誘われて「絆KIFCG」に所属しました。「絆KIFCG」は、市内に住むフィリピン人が、東日本大震災をきっかけに結成したボランティアグループです。市内や県外のイベントで募金活動などを行い、集めたお金や服などを自然災害などの被害に遭った人たちに、届けて支援しています。その他にも、母国フィリピンの紹介を行い、地域の人と交流を図っています。これからもこの活動を通して、困っている人の力になりたいです。

また「絆KIFCG」の活動以外でも、不安や悩みがある人の気持ちに寄り添って、少しでも力になれるように取り組んでいきたいです。



クリハラ ビーダ さん

**出身国** フィリピン  
**プロフィール** 市の災害時外国人支援ボランティアなどに登録をしている。趣味はフェイスブックを見るのが楽しみ。家族を大切にしており、コロナ禍で会えていないフィリピンに住む両親や親戚に会いたいと話す。

## 編集後記

本号編集期間はまだまだ暑い日が続いており、気温は連日35度に迫っています。車の通勤時に顔の半分だけが朝日に照らされ、左右の肌の色が変わってしまわないか心配をする毎日です。何か良い日焼け対策がないかと調べてみたところ、日焼け止めクリームなどはもちろんですが、ビタミンの摂取も日焼け対策に有効なようです。ビタミンは体内に長時間蓄えておくことができないそうなので、日頃から小まめに野菜や果物などを食べ、日焼け対策をしたいと思います。(く)



## いきいき公民館

# 自慢のサークル紹介

第117回

境島村公民館 (☎74-9345)

サークル名 **島っ子の会**

●活動状況は？  
▶不定期

●活動場所は？  
▶境島村公民館

●メンバーは？  
▶11人

私たちは、保育園や小学校などで本の読み聞かせや人形劇などを行っています。ことしでサークルの発足から30年目を迎えました。会員は仕事終わりなどに集まり、小道具の準備や練習をしています。会員同士の仲が良く、みんなで集まることが楽しみの一つ。互いにアドバイスをしながらより良い発表ができるよう取り組んでいます。地域の子どもの心に私たちの言葉が届いていると信じ、この活動を続けています。

