

広報

●あなたと市政をつなぐ情報紙●

2022年(令和4年) No.428

いせさき

10月16日号

秋の訪れを感じさせる
純白のヒガンバナ

主な内容

- 特殊詐欺の手口を知って被害防止を P2
- 生活習慣を見直して元気に！ P4
- 原油価格・物価高騰で影響を受ける事業者を支援 .. P5
- 図書館FESTIVAL2022を開催します P6

表紙写真：美しく咲き誇るヒガンバナ

9月21日、境御嶽山自然の森公園のヒガンバナが見頃を迎えていました。園内には秋の訪れを感じさせる深紅に染まったヒガンバナが辺り一面に。その中にひときわ輝きを放つ純白のヒガンバナがきれいに咲き誇っていました。

インタビュー 一人で判断せず、警察や市役所にまず相談を！



防犯情報のメール配信サービス

上州くん
安心・安全メール

防犯や交通などの情報を配信しています。携帯電話で次のメールアドレスに空メールを送信して登録してください。

☎ josyu@sg-m.jp

いせさき
情報メール

地域の防犯情報などを配信しています。携帯電話で次のメールアドレスに空メールを送信して登録してください。

☎ t-isesaki@sg-m.jp

Q 実際に発生した事例を教えてください。
A 具体的な事例としては、息子や孫などを装って、「バッグをなくした。今日中に支払いがあるからお金を出してほしい」などと言い、現金をだまし取るオレオレ詐欺や、警察官を装って、「あなたの口座から不正にお金が引き出されている。これからキャッシュカードを確認に行く」と言い、自宅を訪問してキャッシュカードを別のカードにすり替えて盗み、現金を引き出すキャッシュカード詐欺盗などが多く発生しています。

Q どういう人が被害に遭っていますか。
A 特殊詐欺全体では、被害に遭った人のほとんどが65歳以上の高齢者で、女性の割合が高いです。被害に遭った多くの人から「新聞やテレビなどで詐欺の手口は知っていたが、息子や孫の声に似ていたの信じてしまった」、「まさか自分がだまされるとは思ってもいなかった」という声を聞きます。



Q 被害に遭わないための対策を教えてください。
A 警察署には、「詐欺電話がかかってきた」という相談が毎日のように寄せられています。このような電話は、自宅の固定電話にかかってくるので、**防犯機能付きの電話機を設置することが最も効果的です。**また、「キャッシュカードや通帳は他人に渡さない」、「暗証番号を聞くのは犯人だけ」と覚えておいてください。

⚠️ だまされないための対策

特殊詐欺の手口は、さまざまな人を装った犯人が、絶妙なタイミングで自宅へ電話や訪問をして、冷静に考える時間や誰かに相談する暇を与えないようにして、お金やキャッシュカードをだまし取るなど、日々巧妙化しています。知識があるから絶対に大丈夫ということはありません。詐欺の電話にだまされないために電話機能などを活用して対策しましょう。



■電話機能を活用しよう
自宅の電話は、留守番電話や電話番号表示を設定し、電話がかかってきてもすぐに出ず、留守番電話の応答で用件を確認しましょう。家族構成、口座残高、暗証番号などの個人情報、電話で聞かれても絶対に教えないでください。録音・警告機能の付いた電話機を使用することも有効です。

■見せない！・渡さない！
警察官や金融機関職員を名乗る人が来ても、キャッシュカードは絶対に「見せない」、「渡さない」でください。

■家族や友人などに相談しよう
電話の声だけでは、本当に本人が分かりません。同居している家族と話し合う機会をつくり、家族しか知らない「合言葉」を決めるなどして、不審と感じたら活用できるようにしましょう。電話の相手が何を言っても決してその場で決めず、一回電話を切って、警察や家族、友人に相談してください。

『自分は大丈夫』が危ない！ 特殊詐欺の手口を知って 被害を防止しましょう

市内では、オレオレ詐欺やキャッシュカード詐欺盗などの特殊詐欺が多く発生しています。詐欺犯人は次々と手口を変えて皆さんの大切な財産を狙っています。「自分は大丈夫」ではなく、「だまされるかもしれない」という危機感を持って、詐欺の手口と基本的な対応方法を覚え、被害の防止に努めましょう。不審な電話がかかってきたときは、慌てて行動せず、警察や市役所に相談してください。

特殊詐欺の発生状況

本年1月から8月までの期間で、群馬県における特殊詐欺（振り込み詐欺や還付金詐欺など）の被害は、発生件数と被害金額ともに、前年の同じ期間と比べて増加しています。

市内で発生した特殊詐欺は、下表のとおりです。本年1月から8月までの期間で発生件数は11件、被害金額の合計は約1,464万円となっています。昨年と同じ期間と比べて、発生件数は同様ではありますが、依然として高い水準で推移しています。本市の特殊詐欺の特徴として、息子や孫などをかたってお金などをだまし取るオレオレ詐欺や、警察官や金融機関職員をかたってキャッシュカードを盗み取るキャッシュカード詐欺盗が多く発生しています。

令和4年 市内の特殊詐欺手口別発生状況 ※8月31日まで

特殊詐欺の手口	発生件数	前年比	被害金額
オレオレ詐欺	5件	0件	約680万円
預貯金詐欺	2件	+1件	約600万円
キャッシュカード詐欺盗	4件	0件	約184万円
架空料金請求詐欺	0件	-1件	0万円
全体	11件	±0件	約1,464万円

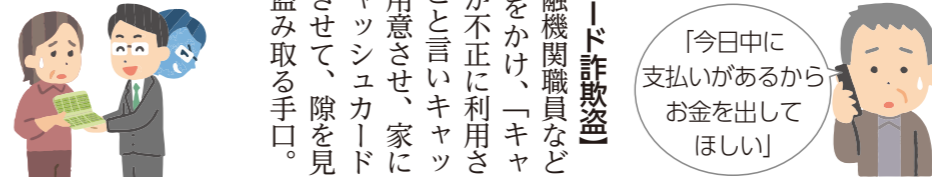
問い合わせ 安心安全課 ☎(27)2706

特殊詐欺の種類と手口

【オレオレ詐欺】
息子や孫、警察官、金融機関職員、弁護士などを装って電話をかけ、事件や事故などを伝えて不安をあおり、本人の代理人を装った犯人が自宅にきたり、駅などで待ち合わせたりして、お金やキャッシュカードをだまし取る手口。

【キャッシュカード詐欺盗】
警察官や金融機関職員などを装って電話をかけ、「キャッシュカードが不正に利用されている」と言いキャッシュカードを用意させ、家に来た犯人がキャッシュカードを封筒に入れてさせて、隙を見てすり替えて盗み取る手口。

【預貯金詐欺】
警察官を装って「あなたの口座が犯罪に利用されている。キャッシュカードを交換する手続きが必要」との名目で、キャッシュカード、



【融資保証金詐欺】
ファクスやダイレクトメール、インターネット上の広告などで「無担保融資」などをうたい、融資するふりをして「手数料」や「保証金」などの名目でお金をだまし取る手口。

【還付金詐欺】
市役所や税務署の職員などを装って「保険料・税金の還付があります。ATMで手続きしてください」と言いつつATMを操作させ、入金手続きと見せかけて、別の口座にお金を振り込ませる手口。

【架空料金請求詐欺】
通帳などをだまし取る手口。「消費料金に関する訴訟最終告知のお知らせ」の郵便物や「サイト利用料金未納」のメールなどを送り付け、書かれている連絡先に連絡を取ると「示談金が必要」、「代金を支払わなければ法的手段を取る」と言いつつ現金や電子マネーをだまし取る手口。



生活習慣を見直して元気に！

生活習慣病とは、食生活や運動習慣、喫煙・飲酒などの生活習慣に深く関わる病気の総称です。生活習慣を見直して病気の発症や重症化を予防しましょう。

問い合わせ 健康管理センター ☎(23)6675

どんな病気があるの？

生活習慣病には糖尿病や高血圧症、脂質異常症などがあります。これらの病気は自覚症状がなく、心臓や脳の病気へと進行します。

【糖尿病】

糖尿病は血糖値の高い状態が続く病気です。遺伝的要因に加え、食べ過ぎや運動不足などの生活習慣や加齢などにより起こります。

【高血圧症】

食塩の取り過ぎや肥満、飲酒、運動不足、ストレスなどの生活習慣や遺伝的体質などが重なり起こります。高血圧の状態が続くと、虚血性心疾患や脳血管障害など重篤な病気へ移行する危険性があります。

【脂質異常症】

血液中の脂質の値が基準値から外れた状態で動脈硬化を進行させるといわれています。肥満や喫煙、運動不足の他、

甘い物やアルコール、油物の取り過ぎなどが要因といわれています。

特に注意したい糖尿病

特定健康診査の結果では、本市は血糖値の平均を反映した数値(HbA1c値)が国や県より高くなっています。高血糖の状態が続くと三大合併症といわれる糖尿病網膜症・糖尿病性神経障害・糖尿病性腎症の他、心臓病や脳卒中などの発症の要因となります。新規の透析患者の多くは糖尿病性腎症が原因といわれています。※HbA1c値は国保データベースシステムで比較しています

生活習慣病予防のためにできることから始めましょう

【バランスの良い食事を取る】 不規則な食習慣は血糖値の乱れなどを招きます。

本市は国や県に比べて肥満の人が多い傾向があります

※国保データベースシステムより

BMI(体格指数)を調べて、自分が肥満ではないか確かめてみましょう。BMIが18.5以上25未満であると普通体型です。

計算方法

BMI=体重(kg)÷身長(m)÷身長(m)



- 規則正しい時間に食事を取りましょう
 - 果物を食べる量は適量にしましょう
 - 間食や甘い飲み物などは控えましょう
 - アルコールの摂取は適量にしましょう
 - 自分の適正体重を知り、維持しましょう
- ※適正体重=身長(m)×身長(m)×22

健康づくりサポートアプリ「G-WALK」

県民の健康づくりをサポートするアプリです。運動や食事などを記録して健康づくりに取り組みしましょう。



【体を動かす】

運動をしたり、筋肉を鍛えたりすると血糖値の低下が期待できます。生活の中で体を動かすことを心がけましょう。

- 1日8000歩以上を目指して歩きましょう
- 普段より10分多く動きましょう。10分動くことで歩数が約1000歩増えるといわれています

【ストレスをためない】

ストレスは運動不足や過食につながり、血糖値が高くなりやすくなります。

- 夜更かしをせず質の良い睡眠を取りましょう
- 友人に会ったり外出したりして、自分に合ったストレスの解消方法を知りましょう

特定健康診査を実施します

国民健康保険(国保)に加入または生活保護を受給している40歳以上の人を対象に、特定健康診査を実施しています。受診していない人は、指定医療機関で個別健診を受診してください。 ※受診の際は必ず事前に医療機関へ連絡してください ※受診券がない場合は問い合わせてください

期間 11月30日(水)まで

対象 次のいずれかに該当する人

- 国保に加入している40歳以上の人で、令和4年度の国保の人間ドックを申し込んでいない人
- 生活保護を受給している40歳以上の人

自己負担金 無料

問い合わせ 健康管理センター、赤堀保健福祉センター ☎(20)2210、あずま保健センター ☎(62)9918、境保健センター ☎(74)1363、国民健康保険課 ☎(27)2737

※社会保険などに加入している人は、加入している保険者に確認してください

原油価格・物価高騰で影響を受ける事業者に10万円を交付します

原油価格・物価高騰の影響が大きい業種を営み、売上高または粗利益が減少した事業者を支援します。詳しくは市ホームページで確認してください。

※10月下旬に専用コールセンターを開設します

問い合わせ 商工労働課 ☎(27)2754

対象 次の条件を全て満たす事業者

- 令和4年6月1日以前に事業を開始し、市内に事業所があり、事業収入を得ている法人および個人事業主、または市内に在住し市外で経営活動をする個人事業主

- 主な事業が、建設業、製造業、運輸業・郵便業、卸売業・小売業、金融業・保険業、生活関連サービス業・娯楽業、医療・福祉のいずれかである
- 令和3年11月から令和4年10月までのいずれかの月の売上高または粗利益が、平成30年11月以降の任意の同月の額と比較して20%以上減少している

※令和3年11月2日以降に開業した場合は、令和3年11月から令和4年10月までの任意の1カ月において、売上高または粗利益がその月の直近3

カ月の平均額と比べ、20%以上減少している事業者

- 自己または団体の役員などが暴力団・暴力団員ではなく、暴力団員と社会的に非難されるべき関係も有していない
- 支援金交付後も、事業を継続する意思がある
- 他の自治体で実施される同様の交付金を受給していない

- 風俗営業等の規制及び業務の適正化等に関する法律に規定する性風俗関連特殊営業に該当するものおよびこれらに類する営業ではない

交付金額 1事業者10万円

申し込み 11月1日(火)から12月28日(水)までに郵送で事務局へ

※宛先や必要書類などの詳細は市ホームページで順次お知らせします



▲市ホームページ

第2回 赤堀茶臼山古墳のハニワたち

問い合わせ 赤堀歴史民俗資料館 ☎63-0030

しました。前号で家形埴輪が赤堀地区のマンホールにデザインされていることを紹介しましたが、1980年代にテレビ放送された『おーい！はに丸』への登場や、歴史教科書にも掲載されるほど赤堀茶臼山古墳の家形埴輪は著名な存在です。

赤堀茶臼山古墳から出土した家形埴輪をはじめとする埴輪群は、造形豊かに製作され東国では突出した存在感を示す埴輪です。畿内のヤマト王権の埴輪に酷似し、埴輪の仕上げ方法や当時最先端の窯による焼成であることから、ヤマト王権の埴輪製作集団が東国へ派遣され製作された埴輪と考えられています。「赤堀茶臼山古墳のハニワたち」は、ヤマト王権と東国との直接的な関係を明示しています。

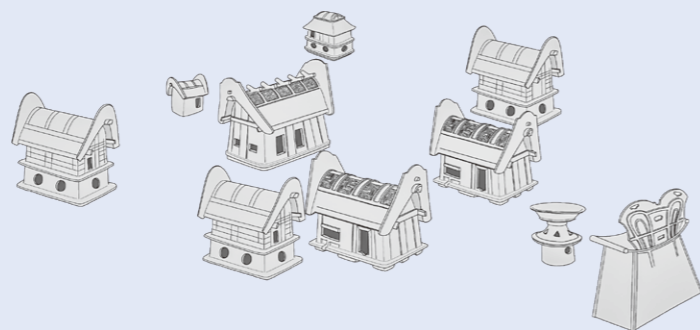
次号では企画展で初公開となる鶏形埴輪を紹介します。

昭和4年に実施された赤堀茶臼山古墳の発掘調査では、家形埴輪に加え、背もたれのある椅子形埴輪、建物を囲う囲形埴輪、高貴な人物に差し掛ける笠の蓋形埴輪の他、高坏・盾・よろい・鶏などの畿内のヤマト王権の埴輪に酷似した埴輪が出土しています。これほど豪華な埴輪群を備えた赤堀茶臼山古墳は東日本でも突出した存在です。

その中でも、赤堀茶臼山古墳を象徴し重要な位置を占めるのが8棟の家形埴輪です。神社建築に見るような堅魚木を持つ切妻屋根の主屋1棟を中心に、切妻屋根の副屋2棟、切妻屋根の高床倉庫3棟、寄棟屋根の倉庫1棟、納屋1棟の家形埴輪が出土しています。これらの家形埴輪はその出土状況を基に古墳上での配置案が検討され、豪族の屋敷配置を知り得る代表例として家形埴輪研究に大きな役割を果た



▲堅魚木のある家形埴輪 Image:TNM Image Archives



▲家形埴輪の配置案

図書館インフォメーション

詳細はホームページで
伊勢崎市図書館

伊勢崎市図書館 ☎23-2346
休館 水曜日・11月24日(木)

臨時開館のお知らせ
11月3日(祝)は、図書館FESTIVAL 2022の開催に伴い臨時開館します。
※学習室、調査相談室は利用できません
※図書館FESTIVAL2022が中止の場合は休館となります

埋蔵文化財移動パネル展
期間 11月13日(日)まで

いせさき学習堂 文学歴史講座
期日 11月19日(土)
時間 午後2時開始
定員 20人(先着順)
演題 『北条義時について』
講師 太刀川憲一さん(元教師)
参加料 無料

申し込み 10月30日(日)から直接または電話で伊勢崎市図書館へ
【YouTubeでの動画視聴】
申し込み 10月30日(日)から伊勢崎市図書館ホームページの申し込みフォームから申し込んでください
※動画の視聴方法は後日メールでお知らせします

境図書館 ☎74-0209 休館 月曜日・11月3日(祝)・23日(祝)・25日(金)

ミニ企画事業
『境図書館がおすすめする未貸出図書』
貸し出しをしたことのない図書の中から司書が選んだおすすめの図書を展示します。
期間 11月1日(火)から24日(木)まで

親子映画会
『モールおじさんとチョコレート工場』
期日 11月26日(土)
時間 午後2時開始
定員 9組(先着順)
申し込み 当日直接会場へ

あずま図書館 ☎62-9988
休館 月曜日・11月3日(祝)・15日(火)～18日(金)・23日(祝)

名作シアター
内容・期日
●『マンマ・ミーア! ヒア・ウィー・ゴー』=11月5日(土)
●『ライオン 25年目のたぐいま』=11月9日(水)
●『うちのウッチョパス4』=11月20日(日)
時間 午後2時開始
定員 24人(先着順)
申し込み 当日直接会場へ

市民プラザ図書室 ☎32-9488
休館 11月8日(火)

おすすめ新着図書情報
■『タコとだいこん』 伊佐久美/著 講談社
ある日、「だいこんたべたい」と海の中で思ったタコは、誰にも見つからないように夜まで待つと、そっと陸へ上がりました。長い道を歩きダイコン畑を訪れたタコは…。ナンセンスを通り抜けた面白くて楽しい絵本です。



図書館FESTIVAL2022を開催します

家庭や地域での本との触れ合いを応援するため、「図書館FESTIVAL 2022」を開催します。図書館がいろいろな本の楽しみ方を提案します。子どもから大人まで楽しめるイベントが盛りだくさんです。一日中、本に囲まれてみませんか。

期日 11月3日(祝)
時間 午前10時～午後4時
会場 伊勢崎市図書館・赤石楽舎
入場料 無料
問い合わせ 図書館課(☎23-2346)

本に親しむさまざまなイベントを開催します

- ライブラリー・クイズラリー
- 読書関連団体の活動紹介パネル展示
- 家族ふれあい読書新聞作品の展示
- 同時企画「埋蔵文化財移動パネル展」
- リユース本の配布
- まゆクラフト
- オリジナルしおりをつくろう! など



▲リユース本の配布を行います ▲同時企画「埋蔵文化財移動パネル展」

講演会『とっておきのおはなし』

群馬県出身で、『なんでも魔女商会』や『ルルとララ』シリーズなど多数の著書で知られる作家、あんびるやすこさんによる講演会を開催します。
時間 午後2時開始
会場 赤石楽舎
参加料 無料
申し込み 当日直接会場へ



まゆドーム 11月の体験事業

問い合わせ ☎31-3778

体験事業名	期日・時間	対象	定員	内容	申し込み
① 作ってみよう! 牛乳パックでコマ	11月6日(日) 午後1時～	中学生まで	50人(先着順)	牛乳パックを使ってコマを作り、回して遊びます	①は 当日直接まゆドームへ ②③④は 10月26日(水) 午前9時30分から電話でまゆドームへ ※いずれも参加料は無料です
② コケのテラリウム作り	11月13日(日) 午前10時～	小・中学生	12人(先着順)	採取したコケをワイングラスに植え込み、オリジナルのテラリウムを作ります	
③ クリスマスカンドル作り	11月20日(日) 午前10時～	小・中学生	12人(先着順)	家庭用廃油に凝固剤とクレヨンを入れてキャンドルを作り、周りに飾り付けをします	
④ 家族で火おこし体験	11月27日(日) 午前10時～	小・中学生とその保護者 ※前回参加した人は除く	7組(先着順)	まいぎり式の火おこしを体験します	

小学3年生以下の子どもは保護者の付き添いが必要です。安全のため、乳幼児の同伴を断る事業もあります。

11月の休館日…火曜日・4日(金)・24日(木)

市民スポーツの日 施設の無料開放

毎月第1日曜日は、市民スポーツの日です。運動施設を無料で開放します。ぜひ利用してください。
期日 11月6日(日)
※天候などの理由で中止する場合があります
時間 午前9時～午後5時
対象 市内に在住または在勤・在学の人
※小学生以下の子どもは保護者と一緒に利用してください
申し込み 当日直接会場へ
※あずま総合運動公園テニスコートの利用はあずま運動施設管理事務所へ。境体育館の利用は境運動施設管理事務所へ
問い合わせ 各運動施設管理事務所

会場・種目

華蔵寺公園運動施設管理事務所(☎23-7015)
●市庭球場=テニス・ソフトテニス
●アイオーしんきん伊勢崎アリーナ(市民体育館) 小体育室=卓球
トレーニング室=トレーニング
柔道場・剣道場=柔道・剣道

あずま運動施設管理事務所(☎62-7271)
●あずま体育館 =バドミントン・卓球・バレーボールなど
●あずま総合運動公園テニスコート =テニス・ソフトテニス

境運動施設管理事務所(☎74-1113)
●境体育館=バドミントン・卓球など

※赤堀運動施設は櫛祭あかぼり開催のため、施設の無料開放はありません

情報掲示板 information

- 伊勢崎市役所 ☎0270-24-5111
- 赤堀支所 ☎0270-62-1151
- あずま支所 ☎0270-62-1311
- 境支所 ☎0270-74-1111

開庁時間 午前8時30分～午後5時15分

- 災害情報案内(24時間) ☎0180-99-2999
- 救急病院等案内(24時間) ☎0270-23-1299

赤い羽根共同募金にご協力を

赤い羽根共同募金運動が、10月1日(土)から12月31日(土)までの期間で行われています。皆さんから寄せられた募金は、県内の社会福祉施設などに配分され、福祉事業の充実に役立てられます。各町内などで募金を行っていますので、ご協力をお願いします。

問い合わせ 社会福祉課(☎27-2748)

市税の納期 納期限は10月31日(月)です

市民税・県民税(普通徴収) 3期
国民健康保険税(普通徴収) 4期

納期限内の納税に協力してください。納期限を過ぎると延滞金が付く場合があります。忘れずに納期限内に納付してください。納付には口座振替が便利です。

問い合わせ 収納課(☎27-2723)

スマホアプリ「マチイロ」で広報いせさを配信中!

スマートフォンなどでいつでもどこでも、広報いせさを読むことができます。

問い合わせ 広報課(☎27-2711)

コンビニ交付サービスを利用してください!

マイナンバーカードを使って住民票などがコンビニエンスストアで取得できます。窓口で取得するより手数料が100円安くなります。ぜひ利用してください。

問い合わせ 市民課(☎27-2727)

華蔵寺公園遊園地 ☎25-4478 https://kezoujiyuenchi.com

10/28(金) 群馬県民の日 サイクルモノレール・豆汽車を無料開放
時間 午前9時～午後5時

10/29(土) 30(日) ハロウィン特別夜間営業 ハロウィンナイト



◆**仮装している人はマジカルライダーが無料**
ハロウィンの衣装で受け付けした人はマジカルライダーが無料
※帽子や小物だけでは該当しません

◆**乗り物の営業時間を午後8時まで延長**
対象 大観覧車ひまわり・スーパーシューティングライド・マジカルライダー・スカイファイター・不思議な城の5機種
※その他の遊具は午後5時までです

歯科保健图画ポスター・標語展
健康づくり課(☎272746)
伊勢崎佐波地区の小・中学生が描いた虫歯予防の图画ポスター・標語を展示します。

期間 11月5日(土)から10日(木)まで
時間 午前10時～午後9時
※10日(木)は午後5時まで



▲前回の展示会の様子

地域包括支援センター
(☎272745)

高齢者や障害者の権利を守るための制度について学ぶ講演会を開催します。

期日 11月22日(火)
時間 午後1時30分～3時30分

会場 餅の郷(円形交流館)

市文化協会第2期事業
文化観光課(☎272758)
市文化協会の各部門が日頃の活動の成果を発表します。ぜひ、お越しください。

【自然部門】総合展①
山野草、盆栽、小品盆栽、菊、蘭などの作品を多数展示

【音楽部門】市民音楽祭①
合唱や楽器演奏でさまざまなジャンルの音楽を披露します。

期日・時間 11月19日(土) 午前10時～午後2時

【郷土芸能部門】郷土芸能大会①
八木節や和太鼓、古武道などの伝統芸能発表を行います。

期日 11月20日(日)
時間 午前10時～午後3時

会場 境総合文化センター
入場料 無料

お知らせ

人権擁護委員を紹介します
人権課(☎272730)
10月1日付で、法務大臣から次の4人が人権擁護委員に委嘱され、再任・就任しました。

- 諏訪洋子さん
- 武井幹夫さん
- 荻原利美さん
- 古館道子さん

付与されます。この事業に参加する人は研修会に参加してください。

期日 11月14日(月)
時間 午前10時～正午
会場 社会福祉協議会(上泉町)

対象 市内に在住で、要介護・要支援認定を受けていない65歳以上の入居者

参加料 無料
申し込み・問い合わせ 研修会の前日までに介護保険被保険者証を持って社会福祉協議会(上泉町151、☎275974)

市のイベント参加・施設利用時は感染症対策をお願いします

イベントなどへの参加や施設を利用する際は、以下の感染拡大防止対策をお願いします。

- 必要に応じたマスクの着用
- 小まめな手洗い
- 発熱など体調不良の人は参加を控える

感染症の拡大を防止するため、イベントなどを中止または延期、内容を変更する場合があります。最新情報は各担当課へお問い合わせください。市ホームページでも確認できます。

問い合わせ 広報課(☎27-2711)

高齢者介護支援ボランティア活動基本研修会
地域包括支援センター
(☎272745)

市は、ボランティア活動を通じて高齢者の社会参加や介護予防を支援しています。市が指定する介護施設などでボランティア活動をする、交際金に換えられるポイントが

新型コロナウイルス感染症生活困窮者自立支援金の受付期間を延長します
社会福祉課(☎276273)
緊急小口資金などの特例貸付を利用できない世帯で一定の要件を満たす生活困窮世帯を対象とした新型コロナウイルス感染症生活困窮者自立支援金の受付期間を延長します。

※申請方法や要件などの詳細は問い合わせるか、市ホームページで確認してください

申請期間
●窓口申請 12月28日(水)まで
●郵送申請 12月31日(土)まで(消印有効)

催し

介護予防フェスタ2022
地域包括支援センター
(☎272745)

介護予防への理解を深めてもらうため、介護予防フェスタを開催します。

期日 11月6日(日)
時間 午前9時30分～午後0時30分

会場 市役所東館1階市民ホール、5階会議室

内容 介護予防の講話と軽い運動の動画上映、展示コーナー、キーワードラリー

※動画はインターネットでも配信します。視聴する際の通信料は参加者負担です

※会場での動画上映は30分ごとに行います

参加料 無料

申し込み 当日直接会場へ

※インターネットでの動画視聴については、市ホームページを
確認してください

▲市ホームページはこちら



▲市ホームページはこちら

Made in いせさき製品展示会

市内の工場・事業所などで製造された「Made in いせさき」製品をPRする展示会を開催します。

期日 11月5日(土)
 時間 午前10時～午後4時30分
 会場 スマーク伊勢崎(西小保方町)
 入場料 無料
 問い合わせ 企業誘致課(☎27-2756)

フードバンク&相談会

社会福祉課(☎27-2749)

生活に困っている人への食料や日用品を無料配布します。相談も受け付けます。賞味期限が1カ月以上残る食品や日用品の寄付も事前に受け付けます。

期日 11月3日(祝)
 時間・会場 午後1時～2時＝緋の郷(円形交流館)
 申し込み 当日直接会場へ
 問い合わせ みんなの家 かがやんち(☎090-2442-1703)
 後援 伊勢崎市社会福祉協議会

100歳ばんざい

本年8月、9月に100歳を迎えられた人を紹介します。100歳を迎えられた皆さん、そしてご家族の皆さんに、心からお祝いを申し上げます。これからも健やかに過ごしてください。

問い合わせ 高齢政策課(☎27-2752)

- | | |
|------------------|-----------------|
| 細谷 きよ子 さん(平和町) | 木村 勇 さん(中町) |
| 安田 アキ さん(ひろせ町) | 伊藤 ヨシ さん(稲荷町) |
| 高柳 照子 さん(安堀町) | 萩原 ヒサエ さん(田中島町) |
| 杉田 明子 さん(今泉町二丁目) | 臼井 とし さん(新栄町) |
| 高橋 つま子 さん(豊城町) | |

ニューイヤー駅伝ボランティア募集

期日 令和5年1月1日(祝)
 区間・時間
 ①東上之宮町～南千木町＝午前9時～11時30分(予定)
 ②境保泉～境女塚＝午前9時～11時30分(予定)
 ③間野谷町～下触町＝午前11時～午後1時30分(予定)

対象 市内に在住または在勤・在学の18歳以上で健康な人
 内容 交通と沿道の整理
 ※配置区間や活動内容などの詳細は申し込み後にお知らせします
 ※配置区間は希望に添えない場合があります
 申し込み・問い合わせ 11月4日(金)までに電話または住所・氏名・年齢・電話番号・希望区間を記入の上、ファクスでスポーツ振興課(☎27-2747、FAX30-1302)



寄せ植え教室

北公民館(☎25)4547)

期日 11月16日(水)
 時間 午前10時～正午
 会場 北公民館
 対象 市内に在住または在勤・在学の人
 定員 8人(先着順)
 内容 玄関前を華やかにする寄せ植えを作ります
 参加料 3000円(材料費)

スポーツ

市民総合スポーツ大会兼市長杯兼秋季バレーボール大会
 スポーツ振興課(☎27)2747)

期日 11月23日(祝)
 時間 午前8時30分開会
 会場 アイオーしんきん伊勢崎アリーナ(市民体育館)
 対象 市バレーボール協会に登録したチーム
 種別 女子9人制
 参加料 3000円
 ※協会登録料として別途5000円かかります

講座

おもちゃの病院のドクターになりませんか

茂呂公民館(☎25)2671)

期日 11月6日・13日・20日の日曜日(全3回)
 時間 午後1時～3時
 会場 茂呂公民館
 対象 市内に在住または在勤・在学の人
 定員 10人(先着順)
 内容 実用的なおもちゃの修理方法を学びます
 参加料 800円(材料費)
 申し込み 10月24日(月)から電話で茂呂公民館へ



ミュージックボックス

あずま公民館(☎62)0115)

期日 11月10日(木)
 時間 午前10時30分～正午
 会場 あずま公民館
 対象 市内に在住の人
 定員 30人(先着順)
 内容 ピアノ・トランペット・歌による演奏を楽しめます。日本の歌からクラシック曲

まで演奏します
 参加料 無料
 申し込み 10月24日(月)午前9時から電話であずま公民館へ

終活講座

南公民館(☎26)8333)

期日 11月17日(木)
 時間 午前10時～正午
 会場 南公民館
 対象 市内に在住の人
 定員 15人(先着順)
 内容 楽しく前向きに捉える人生設計について学びます
 ※遺産相続などの内容ではありません
 参加料 無料
 申し込み 10月27日(木)午前9時から電話で南公民館へ

親子ふれあい教室

あずま公民館(☎62)0115)

期日 11月22日(火)・12月6日(火)(全2回)
 時間 午前10時～10時45分
 会場 あずま公民館
 対象 市内に在住の8カ月以上3歳以下の子どもとその保護者
 定員 各10組(先着順)
 内容 リズム遊び、読み聞かせなどを行います

相談

無料空き家相談会
 住宅課(☎27)2797)

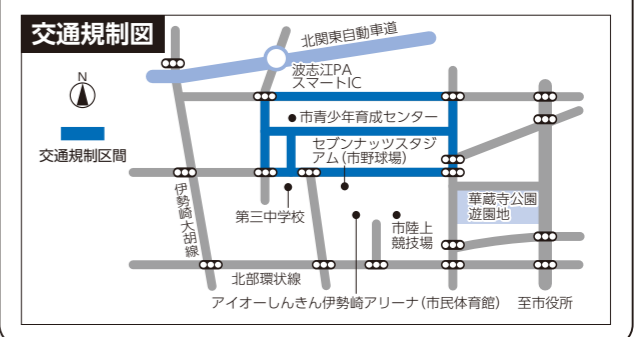
空き家に関する相談に専門の相談員が無料で応じます。所有する空き家の管理・活用などで困っている人は相談してください。

期日 11月11日(金)
 時間 午前の部 午前9時30分～正午

県高等学校駅伝競走大会に伴う交通規制

スポーツ振興課(☎27-2747)

期日 10月30日(日)
 交通規制時間 午前10時～午後2時30分
 交通規制区間 下図のとおり
 ※変更となる場合があります
 問い合わせ 県高等学校体育連盟陸上競技専門部(前橋工業高等学校内、☎027-264-7100・村上)



男性ヨガ教室

豊受公民館(☎32)0350)

期日 11月10日・17日・24日の木曜日(全3回)
 時間 午前10時30分～正午
 会場 豊受公民館
 対象 市内に在住または在勤・在学の20歳以上の男性
 定員 8人(先着順)
 内容 初心者向けの基本の動作などを実践で学びます
 参加料 無料
 申し込み 10月24日(月)午前9時から電話で豊受公民館へ

●午後の部 午後1時～3時30分
 会場 市役所東館1階市民ホール
 定員 各15人程度(先着順)
 内容 空き家の相続・登記、調査・手続き、売買・賃貸、庭木の剪定・除草など
 相談員
 ●午前の部 司法書士・行政書士・宅地建物取引士・シルバークリエーター職員
 ●午後の部 弁護士・土地家屋調査士・宅地建物取引士・造園施工管理技士
 申し込み 10月24日(月)から11月9日(水)までに電話で住宅課へ

税理士会無料相談会

市民税課(☎27)2717)

税理士会伊勢崎支部の税理士が個別で相談に応じます。※地方税の相談は除きます

期日 11月8日(火)
 時間 午後2時～4時
 会場 市役所本館3階相談室
 対象 市内に在住の人
 定員 6人(先着順)
 申し込み 11月1日(火)午前9時から電話で市民税課へ



休日の漏水などの緊急連絡先

道路上から水道メーターまでの間に漏水を発見した場合は、竜宮浄水場(☎24-1760)または下記の指定工事店に連絡してください。

- 11月3日(祝) 矢島設備 ☎24-5840
- 11月5日(土) 三和水工 ☎32-0575
- 11月6日(日) 三和設備工業 ☎62-0102
- 11月12日(土) 穂詮 ☎32-0875
- 11月13日(日) 豊鉄水工業 ☎32-1526

次の地域の連絡先は、以下のとおりです。

- 境島村の利根川右岸地域(本庄市給水区域)
= 本庄市水道課(☎0495-22-2151)
- 境平塚の利根川右岸地域(深谷市給水区域)
= 深谷市水道工務課(☎048-577-7529)

入場料 無料
申し込み・問い合わせ 10月

心を守るために、疲れやストレスをため過ぎず、上手に付き合う対処法などを専門の講師が紹介します。

期日 11月29日(火)

時間 午後2時～3時30分

会場 緋の郷(円形交流館)

対象 市内に在住または在勤の人

定員 60人(先着順)

演題 不安やストレスの上
手な付き合い方

講師 鈴木浄美さん(カウンセ
リングルームハルモニア代
表)

心の健康づくり講演会
境保健センター

心の悩み・不調を抱える人やその家族の相談に、精神科医師が応じます。

期日・時間・会場
● 11月10日(木) 午後1時30分開始 伊勢崎保健福祉事務所(☎255066)

● 11月22日(火) 午後2時～3時 伊勢崎保健福祉センター

申し込み 事前に直接または電話で各会場へ
問い合わせ 境保健センター

皆さんの善意
秘書課(☎27700)

次の皆さんから、寄付・寄贈がありました。ありがとうございました。

- (株)群馬銀行から柏井建設(株)「ぐんぎんSDGs私募債」発行に伴い伊勢崎駅北口駅前広場へ屋外用机18脚、椅子36脚、緑台10台、収納倉庫1棟および設置工事一式
- 巻田俊弘さん(沼田市)から殖蓮中学校へ多目的得点板2台
- (株)岡田緑地から北小学校と北第二小学校へ屋外用壁掛け時計2台
- 伊勢崎市音楽協会から緋の郷へアップライトピアノ一式
- (株)Aizawa Corporationから茂呂小学校へAI通訳機1台
- 長岡克信さん(大正寺町)から豊受小学校へハボタン苗48株、ブロッコリー苗36株、ハクサイ苗15株
- 「新型コロナウイルス感染症対策への善意」
● 設楽印刷(株)から市内の学校給食調理場へマスク5万枚

26日(水)から電話で各保健センター

皆さんの善意
秘書課(☎27700)

次の皆さんから、寄付・寄贈がありました。ありがとうございました。

- (株)群馬銀行から柏井建設(株)「ぐんぎんSDGs私募債」発行に伴い伊勢崎駅北口駅前広場へ屋外用机18脚、椅子36脚、緑台10台、収納倉庫1棟および設置工事一式
- 巻田俊弘さん(沼田市)から殖蓮中学校へ多目的得点板2台
- (株)岡田緑地から北小学校と北第二小学校へ屋外用壁掛け時計2台
- 伊勢崎市音楽協会から緋の郷へアップライトピアノ一式
- (株)Aizawa Corporationから茂呂小学校へAI通訳機1台
- 長岡克信さん(大正寺町)から豊受小学校へハボタン苗48株、ブロッコリー苗36株、ハクサイ苗15株
- 「新型コロナウイルス感染症対策への善意」
● 設楽印刷(株)から市内の学校給食調理場へマスク5万枚

11月休日・夜間の救急診療

救急病院等案内テレホンサービス(☎23-1299) または 群馬県統合型医療情報システム で 検索

診療状況により、診療時間に変更が生じる場合があります。事前に各医療機関にお問い合わせください。

休日診療/日曜・祝日

診療科目	診療時間・医療機関
内科・外科	午前8時30分～翌午前8時30分 伊勢崎佐波医師会病院(下植木町、☎24-0111)
耳鼻咽喉科	午前9時～正午(受け付けは午前11時30分まで) ※祝日は休診です
小児科	午前9時～午後5時(受け付けは午後4時30分まで) 午後5時～翌午前8時30分 ※祝日は休診です ※小児科医でない場合があります
歯科	午前10時～午後3時(受け付けは午後2時30分まで) 伊勢崎歯科医師会休日歯科診療所(上泉町、社会福祉会館内、☎23-2772)

夜間診療/月～土曜日

診療科目	診療時間・医療機関
内科・外科	午後6時～翌午前8時30分
小児科	午後8時～11時(受け付けは午後10時30分まで) ※祝日は休診です ※12月5日(月)から受け付けは午後10時まで。診療時間は午後7時30分から10時30分までとなります

期日	産婦人科	接骨院
3日(祝)	医師会病院	いざわ鍼きゅう接骨院(玉村町、☎64-1908)
6日(日)	医師会病院	渡辺接骨院(山王町、☎24-3493)
13日(日)	市民病院	手島接骨院(玉村町、☎65-9230)
20日(日)	医師会病院	たなか接骨院(玉村町、☎75-1767)
23日(祝)	医師会病院	斎藤接骨院(境新栄、☎76-4743)
27日(日)	市民病院	小暮接骨院(境、☎74-7002)

※産婦人科の診療時間は午前9時～午後5時(事前に連絡してください)、接骨院の診療時間は各院にお問い合わせください

子ども医療電話相談(☎#8000)

- 月～土曜日=午後6時～翌午前8時
- 日曜・祝日・年末年始=午前8時～翌午前8時(24時間)

伊勢崎オート

売上金は機械工業の振興・社会福祉の増進などに広く役立てられています
☎24-5780 URL <https://isesaki-auto.jp/> ★伊勢崎開催

- ◆飯塚オート場外発売
10/24・25・26
- ◆浜松オート場外発売
10/27・28・29
- ◆飯塚オート場外発売 SG日本選手権オートレース(ナイター開催)
10/30・31・11/1・2・3

- ★アイロックスPRESENTSラッコタワーカップ(ナイター開催)
11/4・5・6
- ◆山陽オート場外発売
11/4・5・6
- ◆浜松オート場外発売
11/7・8・9・10



● 保健
健康管理センター(☎236675)
赤堀保健福祉センター(☎202210)
あずま保健センター(☎629918)
境保健センター(☎741363)

骨粗しょう症検査
あずま保健センター

骨粗しょう症は、骨がもろくなり骨折しやすくなる病気です。さまざまな部位で骨折が起きることで、日常生活が制限されてしまいます。自分の骨密度を知り、骨粗しょう症を予防しましょう。

※対象者には4月にがん検診等受診券を郵送しました。同封のお知らせを確認してから受診してください

期間 12月28日(水)まで

会場 指定医療機関

対象 市内に在住で令和5年3月31日時点の年齢が40歳・50歳・60歳の女性

内容 手、腕、腰のいずれかの骨密度測定

受診料 500円

※市民税非課税世帯、生活保護世帯の人は、事前に申請をし、検診時に検診等自己負担金免除者証を提示すれば無料です

持ち物 がん検診等受診券シート

受診方法 指定医療機関に予約してください

仲間をつくってがん検診を受けようキャンペーン
健康管理センター

県は4月1日から令和5年1月までにかん検診を受けた人が3人1組で応募すると、賞品が当たるキャンペーンを行っています。

対象 次の全てに該当する人
● 4月1日から令和5年1月までにがん検診を受けた人
● 県内に在住または在勤・在学の40歳以上の人
● 子宮頸がん検診は20歳以上の人が対象です

応募期間 令和5年2月3日(金)まで(消印有効)

応募方法
● 専用応募はがきでの応募
● 必要事項を記入の上、郵送してください

● インターネットでの応募
市ホームページから応募してください

※専用応募はがきは各保健センターにあります

問い合わせ 仲間をつくってがん検診を受けようキャンペーン事務局(☎027125318378)

※電話は平日午前9時30分から午後5時まで

シヨッピングモールけんしん
健康管理センター

県などと合同で女性医師による子宮頸がんの検診をシヨッピングモールで行います。詳しくは市ホームページを確認してください。

期日 12月1日(木)

時間 午後1時～4時、午後5時～7時30分

会場 けやきウォーク前橋(前)

▲市ホームページはこちら

手話をやってみよう!

今回の手話「晴れ」
今回は、天気を表す手話を紹介します。太陽が昇る様子をイメージして表現します。
問い合わせ 障害者センター(☎75-5530)

①両手の親指と人差し指を伸ばして親指の指先を向き合わせます

②構えた両手を弧を描くように反対方向へ動かします

橋市) 20歳以上の女性で、今年度子宮頸がん検診を受けていない人

定員 100人(先着順)

内容 問診・診察・子宮頸部細胞診

受診料 500円

申し込み 11月1日(火)からぐんま電子申請受付システムで申し込んでください

※15分ごとに予約できます

問い合わせ 各保健センター

▲市ホームページはこちら

広告のページ

11月の各種相談(祝日は除きます)

※新型コロナウイルス感染症の状況により予定を変更する場合があります。事前に問い合わせてください

予約制の受け付けは、申込開始日の午前8時30分からです。

内容	期日	時間	会場	申し込み・問い合わせ
人権・法律・行政相談 【予約制】 ※各支所は法律相談	4日(金)	午後2時～4時	市役所東館5階第3・4会議室	10月28日(金)から電話で人権課(☎27-2730)
	8日(火)		あずま支所3階第1会議室	11月1日(火)から電話であずま支所庶務課(☎62-9904)
	15日(火)		境支所1階相談室	11月8日(火)から電話で境支所庶務課(☎74-0084)
	18日(金)		市役所東館5階第1会議室	11月11日(金)から電話で人権課(☎27-2730)
	22日(火)		赤堀支所2階応接会議室	11月15日(火)から電話で赤堀支所庶務課(☎62-9790)
DV(ドメスティックバイオレンス)相談	月～金曜日	午前8時30分～午後4時	※会場は問い合わせてください	DV相談窓口(☎27-5811)
消費生活相談	月～金曜日	午前9時～午後4時	消費生活センター	同左(☎20-7300)
児童家庭相談	月～金曜日	午前8時30分～午後5時15分	子ども家庭相談支援センター	同左(☎22-1151)
	2日(水)	午前10時～正午	赤堀児童館	同左(☎63-1001)
	16日(水)		あやめ児童館	同左(☎62-9977)
ひとり親(母子・父子)相談	月～金曜日	午前8時30分～午後5時15分	子ども家庭相談支援センター	子育て支援課(☎27-2798)
教育相談	月～金曜日	午前9時～午後4時15分	教育研究所	同左(☎30-1234)
青少年電話相談	月～金曜日	午後1時～5時	青少年指導センター	同左(☎27-8080)
高齢者健康相談	当面の間、高齢者健康相談は休みです			ふくしプラザ(☎26-7733)
高齢者悩みごと相談	木曜日	午前10時～正午 午後1時～3時	※電話での相談のみです	ふくしプラザ(☎26-7733) ※電話相談は☎26-7744
年金相談【予約制】	24日(木)	午前9時30分～午後4時	赤堀支所2階大会議室	11月10日(木)から16日(水)までに電話で赤堀支所市民サービス課(☎62-9794)
生活保護相談・生活困窮者自立支援相談	月～金曜日	午前8時30分～午後5時15分	社会福祉課	同左(☎27-2749)
心配ごと相談	7日(月)・21日(月)	午後1時～3時	※電話での相談のみです	社会福祉協議会(☎25-4546)
	8日(火)・22日(火)			社会福祉協議会赤堀支所(☎62-0066)
	2日(水)・16日(水)・30日(水)			社会福祉協議会あずま支所(☎20-2666)
	11日(金)・25日(金)			社会福祉協議会境支所(☎74-5294)
農地相談	水曜日	午前8時30分～午後4時	農業委員会事務局	同左(☎27-2782)
日曜日納税相談 ※市税の納付もできます	6日(日)・27日(日)	午前9時～午後5時	市役所本館1階6番窓口	収納課(平日は☎27-2723、日曜日は☎27-2724) ※27日(日)午前9時から午後3時までスペイン語・ポルトガル語の通訳がいます
外国人総合相談	月曜日～金曜日	午前8時30分～午後5時 ※月曜日の午後1時から5時までと、水曜日・金曜日は一日、相談員を増やします	市役所本館1階10番窓口	国際課(☎27-2731)

日曜日納税相談《ポルトガル語》

Consulta de Pagamentos de Impostos

※Também poderá ser feito o pagamento.

Quando : 6 e 27 de novembro

Horário : 9:00a.m. ~ 5:00p.m.

Local : Balcão 6, 1º andar térreo de Predio (Hon-kan)

Informações : Depto de Reconhecimento de Impostos (Shu no-ka) (dias úteis:☎27-2723, nos domingos : ☎27-2724)

※Dia 27 de novembro (domingo) haverá um intérprete de Português e espanhol (9:00a.m. ~ 3:00p.m.).

外国人総合相談《ポルトガル語》

Serviço de Atendimento aos Estrangeiros

Dia : de segundas a sextas-feiras

※Exceto dias de feriados

Horário : 8:30a.m. ~ 5:00p.m. ※Aumentará o Nó de conselheiros nas segundas-feiras, das 1:00 p.m. ~ 5:00 p.m. e nas quantas e sextas-feiras, das 8:30 a.m. ~ 5:00 p.m.

Local : Prefeitura de Iseaki, prédio central (Hon-kan), andar térreo balcão No10

Assuntos : Tramitações realizadas na prefeitura e comunicados emitidos pela prefeitura.

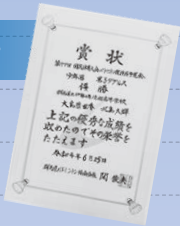
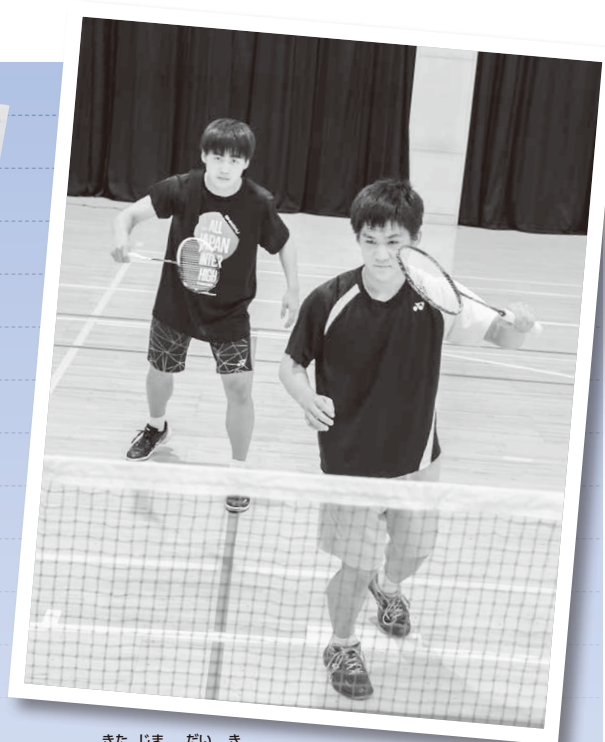
Informações : Depto de Assuntos Internacionais (Kokusai-ka) ☎27-2731



魅力ある高校生にインタビュー

明日へ ジャンプ

No.168



悔いのないよう 高校生最後の大会へ

伊勢崎清明高等学校 3年 おおしま こうせい 大島 康世委 さん(左)・きたじま だいき 北島 大輝 さん(右)

男子バドミントン部の大島さんと北島さんは、高校入学直後からダブルスでペアを組んでいます。小学生の頃からバドミントンを続けている2人に、バドミントンの面白さを聞きました。

大島「対戦相手との駆け引きが面白いです。相手の動きを読んで、点を取れた時はとてもうれしいです」

北島「展開の速いラリーが面白いです。相手に攻められても、粘って、粘って、粘り勝ちできるが一番うれしいです」

日々の練習以外にも上達への努力を欠かさない2人は、6月の国民体育大会バドミントン競技県予選会の男子ダブルスに出場し、見事優勝を果たしました。

大島「前回の大会で勝つことにこだわり過ぎてしまい、あまり自分の力を発揮できなかった。だったので、気持ちを切り替えて落ちていくプレーをしました。結果として、良い動きができたと思いますし、勝つことができてるうれしかったです」

北島「高校生最後の大会になるかもしれないので、悔いのないプレーをするために、楽しもうという気持ちで大会に



プロフィール

おおしま・こうせい(左)
将来の夢は教師になり、顧問としてバドミントンを生徒に教えること。得意技はネット近くに落とすヘアピン。

きたじま・だいき(右)
趣味でもある筋力トレーニングとランニングで培った体力により、粘り強いプレーが得意。

臨みました。今までの練習で努力してきたことが試合で生かされて良かったです」

国民体育大会バドミントン競技県予選会の成績により、2人は県の代表として、高校生以上の選手が集う関東総合バドミントン選手権大会への出場権を獲得しました。高校生最後の大会となる関東総合バドミントン選手権大会に向けて、2人は意気込みました。

大島「最初の対戦相手が大人なので、どこまで戦えるか挑戦したいです。レシーブを強化して臨みたいと思います」

北島「大人と比べたらパワーが足りないと思うので、粘って相手のミスを狙おうと思います」

編集後記

今号の表紙は境御嶽山自然の森公園に咲くヒガンバナ。我が家の庭先にも毎年真っ赤なヒガンバナが咲き、秋の訪れを感じさせます。ことしの夏は本市で40度を超える日もあり、厳しい暑さとなりましたが、ようやく落ち着き過ぎしやすい季節となりました。

秋といえば食欲の秋、読書の秋、スポーツの秋といえます。過ごしやすい季節となります。物事に集中して取り組むには最適な季節です。せっかくのこの機会に、何か新しいことに挑戦してみたいです。(ぼ)

水彩 むずだより

「下水道工事、どんな工法？」

下水道工事の多くは、道路上から機械で掘る開削工法で行います。とても深い場所などで道路上から掘ることが困難な場合は、機械がトンネルのように地中を掘り進む推進工法で行います。どのような工法で工事をするかは、現場の状況や工事にかかる費用などを検討して決めています。

問い合わせ 下水道整備課(☎27-2778)