

猫と人の共存を 目指して

contents

- 熱く盛り上がる いせさきまつり P4
- サッカーとゴルフの融合 新スポーツ フットゴルフ ... P5
- みんなで認知症にやさしいまちづくり P6
- 健康づくりに関する情報発信「i チャレンジ」 P11

■ 地域猫活動について紹介します

地域猫活動は、飼い主のいない猫を増やさない対策として地域住民と猫の共存を目指す取り組みです。今号では、地域猫活動やその活動に取り組む人々の活動について紹介しています。詳しくは2ページをご覧ください。

地域猫活動により猫を見守る人々がいます

交通事故などで亡くなる不幸な猫を増やさないために地域猫活動に取り組む個人・団体がいます。また、団体の中には地域猫活動の他、多頭飼育崩壊などの飼い猫の相談も受け付けている支援団体もあります。

地域猫活動をする場合・・・

- 管理する猫の行動を十分に把握しましょう
- ふんの片付けや近隣住民への周知をしましょう
- 活動者としての責任を持ちましょう

さくらねこ

不妊手術済みの猫は印として耳がさくらの花びらのようにV字カットされています。この耳の形から手術済みの猫は「さくらねこ」と呼ばれています。

V字カットの耳が特徴



不妊手術を施した猫(さくらねこ)に、時間や場所などのルールを守った餌やりを行いながら目的を持って見守る地域猫活動は、無責任な餌やり行為とは異なる活動です。



◀時間や場所を守った餌やりの様子

地域猫活動に取り組む人々へのご理解ご協力を

飼い主のいない猫の無料不妊手術事業を開始しました

市では、飼い主のいない猫の不妊手術費を公益財団法人どうぶつ基金が負担する不妊手術チケットの利用を開始しました。申し込む場合は、事前に環境政策課へお問い合わせください。

申し込み 直接環境政策課(清掃リサイクルセンター21管理棟)へ

申し込みの注意事項

- 手術後に元の場所に戻し、地域猫活動として管理していく猫が対象です
- 手術後に飼い猫とする予定の猫は対象外です
- 手術の指定病院、手術実施日、追加費用などの条件があります
- 猫の捕獲・病院への搬入は自身で行ってください
- 毎月の不妊手術チケットの配布枚数には限りがあります



～9月20日から26日は動物愛護週間～

動物と共存する心豊かな社会のため、ペットとの生活について考えてみましょう。

- 餌やトイレなどの世話を毎日欠かさずしていますか？
- 自分勝手な行動でペットを困らせていませんか？
- 飼育できる頭数を自覚していますか？
- ペットにかかる費用を把握していますか？
- 近隣住民に迷惑をかけていませんか？



**ペットを捨てること
傷つけることは犯罪です
飼い主としての責任
を持って飼育しましょう**



地域猫活動

～猫と人の共存を目指して～



家で飼育できなくなった猫を捨てることや、飼い主のいない猫へ無責任に餌をあげることで猫が繁殖し、悪臭や鳴き声などによる生活環境の悪化に悩む相談が増えています。また、猫が交通事故などで命を落とす悲しい出来事も増えています。飼い主のいない猫を増やさない対策として地域住民と猫の共存を目指す「地域猫活動」という取り組みがあります。
問い合わせ 環境政策課(☎27-2733)

飼い主のいない猫に迷惑している人からの相談があります

- 庭にふんや尿をされて迷惑
 - 鳴き声がうるさい
 - 畑や花壇、ごみ捨て場を荒らされる
 - 子猫が生まれて、どんどん増えている
 - 迷惑な猫を市で捕まえてほしい
- ➔市で猫を保護することはできません



猫が庭などに入らないようにする方法

猫の嫌う臭いをまいたり砂利を敷いたりすることで、猫が庭などに入らないようにする方法があります。詳しくは市ホームページを確認してください。



市ホームページ

飼い主のいない猫を助けたいと思う人の声もあります

- かわいそうなので猫を助けたい
 - 庭に来る猫を放っておけない
 - 交通事故などで亡くなる不幸な猫を減らしたい
 - 猫に餌をあげたい
- ➔単純に餌をあげるだけでは猫が繁殖し、猫による被害が拡大してしまいます

市内の交通事故などによる猫の回収数

約1,000匹(令和4年度)

交通事故に遭わないよう猫は家の中で飼いましょう！

人と猫が共存し、猫を増やさない方法が「地域猫活動」

①飼い主のいない猫に不妊手術を

屋外で暮らす猫の寿命は4～5年と言われています。不妊手術を行うことで、一代限りとなり、時間をかけて飼い主のいない猫を少しずつ減らせます。

②適切な管理・見守りを

不妊手術済みの猫を元の場所に戻し、ルールを守った餌やりや猫用トイレの設置、ふん尿の片付けをすることで、近隣の生活環境の悪化を防ぎながら猫を見守ります。

③近隣への周知・理解を

活動する人は近隣住民へ活動の目的を周知し、理解を求めながら活動します。活動内容をよく説明し、近隣の人々とのトラブルを未然に防ぎます。



TOPICS

サッカーとゴルフの融合
新スポーツ

フットゴルフ

新たなスポーツを体験してみませんか

フットゴルフは、サッカーボールを使って、ゴルフ場に作られた18ホールもしくは9ホールを、ゴルフとほぼ同じルールでプレーし、ホールインまでにサッカーボールを蹴った回数を競います。

フットゴルフ教室に参加して、サッカーとゴルフを融合した新スポーツを体験してみませんか。

問い合わせ
スポーツ振興課(☎27-2747)

フットゴルフ教室

期日 10月1日(日)
時間 午前8時市役所集合・出発、午後1時帰着予定
会場 鳳凰ゴルフ倶楽部(太田市)
対象・定員 市内に在住の小学生以上の人=20人(先着順)
※高校生以下は保護者の同伴が必要です
参加料 1,000円(プレー料金)
※移動にかかる交通費は無料です
申し込み 9月11日(月)から参加料を添えてスポーツ振興課へ

本市出身のフットゴルフ日本代表選手を紹介 ※フットゴルフ教室の講師を務めます

ことしの5月末に、米国フロリダ州でフットゴルフワールドカップ(W杯)が開催され、本市出身の阿久津里奈選手が日本代表として出場。女子団体戦で優勝、個人戦でも第7位という好成績を収めた阿久津選手にインタビューをしました。

フットゴルフを始めたきっかけ

何歳になっても挑戦し続けたい思いがあり、「日本代表」「ワールドカップ」という日本や世界で戦える舞台があることを知り、始めました。

ワールドカップを終えて

これからもさまざまな大会で優勝できるように結果にこだわっていきたいと思います。

阿久津選手からのメッセージ

大自然の中で思い切りボールを蹴る爽快感！サッカー未経験者でも簡単にプレーでき、誰とでも一緒に楽しめます！そんな魅力いっぱいのフットゴルフを一度体験してみてください！

プロフィール

本市出身。小学生の時にサッカーを始め、大学生までの13年間続ける。令和3年にフットゴルフを開始し、フットゴルフ歴2年で日本代表に選出されW杯に出場。現在は競技を続けながら、フットゴルフを広めるための活動なども行っている。



フットゴルフ日本代表選手
阿久津 里奈 さん



熱く盛り上がる いせさきまつり

9/23 (祝) 9/24 (日)

時間 午後1時～9時
会場 本町通りほか

本市を代表する「いせさきまつり」を開催します。
内容 オープニングセレモニー、山車・屋台の巡行、みこしコンクール、民踊流し、おまつり広場、郷土芸能発表、大抽選会、姉妹都市文化使節団公演、大綱引き、本市のオリジナルダンス「ダンピアいせさき」、いせさき市民百人みこしなど
問い合わせ 文化観光課(☎27-2759)

ぜひ、お出掛けください



認知症の人やその家族の応援者がいます

認知症になっても自分らしく暮らし続けられるよう、地域にはたくさんの応援者がいます。認知症の人やその家族の応援者を紹介します。

認知症サポーター

認知症サポーターは、認知症について正しく理解し、認知症の人を温かい目で見守る応援者です。認知症サポーター養成講座を受講することで認知症サポーターになることができます。ぜひ皆さんも認知症サポーターになって認知症に優しいまちづくりをしましょう。
※認知症サポーター養成講座の詳細は、地域包括支援センターにお問い合わせください



▲オレンジリングや認知症サポーターカードが目印

「認知症サポーターのいるお店」があります



窓口で対応する従業員のおおむね1割以上が、認知症サポーターである店を「認知症サポーターのいるお店」として登録しています。現在、市内では142件の店が登録されています。登録されている店は市ホームページで紹介しているほか、店に表示板が掲示してありますので、安心して利用してください。
事業者の皆さんも、ぜひ認知症サポーター養成講座を受講し、「認知症サポーターのいるお店」に登録して認知症に優しいまちづくりに協力してください。

認知症の人やその家族を支援する制度やサービス

自分や家族に認知症などの症状がある人は次のサービスを利用できる場合があります。制度やサービスを利用したい人は、住んでいる地区を担当する高齢者相談センターに気軽に相談してください。

▶ 徘徊高齢者等事前登録制度

認知症などによる徘徊などで行方不明になる心配がある人を事前に登録し、早期発見できるよう取り組む制度です。登録した情報は伊勢崎警察署と共有します。登録した人には、本市の市章と事前登録番号の入った見守りシール(衣類用のアイロンプリントシールと靴・つえ用のシール)を渡します。

対象 認知症などにより徘徊の恐れがある40歳以上の人



見守りシールの見本

▶ 徘徊高齢者等位置情報サービス

徘徊の心配のある人を介護する家族に小型のGPS機器を無料で貸し出します。この機器を携帯している人の位置情報をインターネットや電話で確認できるサービスです。行方不明者の早期発見につながります。

対象 認知症などにより徘徊の恐れがある40歳以上の人

※ペースメーカーを使用している人は利用できません



▲GPSの使用例

▶ 成年後見制度

認知症などで判断能力が低下した人が行う契約などの法律行為や財産管理などを支援する制度です。

対象 認知症などで判断能力が低下した人



みんなで認知症にやさしいまちづくり

9月は
認知症月間!

本年6月に公布された「共生社会の実現を推進するための認知症基本法」で、9月は国民の認知症への理解や関心を高めるための認知症月間と定められています。認知症の人やその家族が、生き生きと暮らし続けられるまちを目指して、皆さんもこの機会に認知症について考えてみましょう。今回の特集では、認知症予防や地域の人との交流の場である「オレンジカフェ(認知症カフェ)」や、市が行っている認知症の人やその家族が利用できるサービス・制度について紹介します。ぜひ活用してください。

問い合わせ 地域包括支援センター(☎27-2745)



▲市ホームページでも認知症への支援を紹介しています

オレンジカフェ(認知症カフェ)を知っていますか?

オレンジカフェは、認知症予防やストレス解消、地域の交流の場として、認知症の人やその家族、地域住民など誰でも利用できます。申し込みなどは必要ありません。気軽に利用してください。

オレンジカフェの特徴

★誰でも利用可能!

オレンジカフェは、認知症の人だけでなく誰でも利用することができます。世間話を楽しみ、たくさん笑うことは認知症の予防につながります。また、地域の人との交流を通して、認知症になっても安心して暮らせる地域づくりの場にもなります。

★体操などで認知症予防!

オレンジカフェでは、集まった人同士で話をするだけではなく、歌を歌ったり、簡単な体操をしたりすることで、認知症の予防にもつながります。



「オレンジSUN」が運営するカフェ

★認知症サポーター「オレンジSUN」とは?

「オレンジSUN」は、認知症サポーター養成講座を受講した人で、認知症の人やその家族をボランティアで応援する人たちです。認知症の人やその家族の話を聞く活動や、見守り活動、認知症カフェの運営などを行っています。

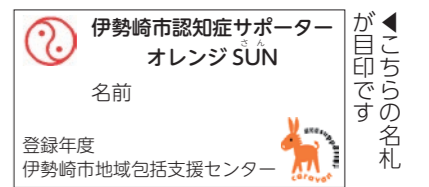
★市内には「オレンジSUN」が運営するカフェが3つ!

市内には、「オレンジSUN」が運営するカフェが3つあります。

※開催日などが変更となる場合があります。詳しくは社会福祉協議会ボランティア・市民活動センター(☎27-5974)にお問い合わせください

「オレンジSUN」が運営するカフェ

名称	所在地	開催日	時間
オレンジカフェ よりみち	上泉町151 社会福祉会館	毎月第3水曜日	午前10時～ 11時30分
オレンジカフェ ほほえみ	東小保方町3243-2 高齢者生きがいセンター	毎月第2木曜日	午前10時～ 11時30分
オレンジカフェ おんたけやま	境上武士972-1 境地域福祉センター	毎月第2月曜日	午前10時～ 正午



こちらの名札が目印です



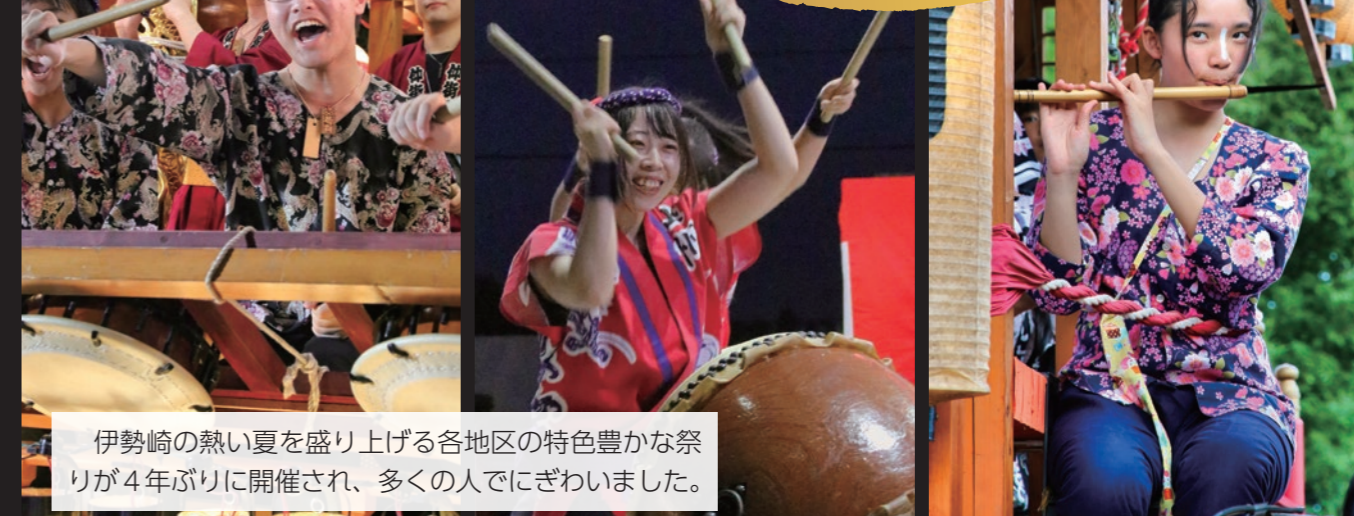
いせさき花火大会

8月6日、ラブリバー親水公園うぬきを打ち上げ会場に「いせさき花火大会」が開催されました。「多文化共生」をテーマに打ち上げられた花火が夜空を華やかに彩りました。

問い合わせ 文化観光課(☎27-2759)



盛り上がりを魅せた夏祭り



伊勢崎の熱い夏を盛り上げる各地区の特色豊かな祭りが4年ぶりに開催され、多くの人でにぎわいました。



境ふるさとまつり



あずま夏まつり



赤堀夏まつり



橋りょう工事に伴う通行規制 (全面通行止め)

都市計画道路3・4・44号 駅南東西通りの越山橋架け替え工事に伴い、図のとおり市道の一部が全面通行止めとなります。規制期間中は周辺道路の渋滞が予想されます。現地の案内表示に従って通行してください。

※周辺に居住している人や周辺企業などの関係者は出入り可能です

規制期間 10月2日(月)から令和7年3月28日(金)まで

※工事の進捗や天候などの状況により変更する場合があります

問い合わせ 都市計画課(☎272767)



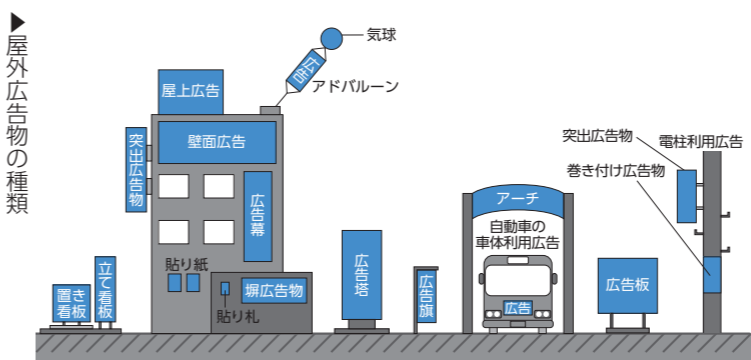
屋外広告物のルールを守りましょう

9月1日(金)から10日(日)は「屋外広告物適正化旬間」です。魅力あるまちづくりのために、屋外広告物の表示ルールを守りましょう。

問い合わせ 都市計画課(☎272766)

屋外広告物にはさまざまなものがあります

屋外広告物には、屋上や壁面の広告物、広告板、広告塔、アドバルーン、ポスター、のぼり旗など、さまざまな形状



屋外広告物表示のルール

屋外広告物が無秩序に表示されると、まちの景観を損ねたり交通の妨げになったりします。市は、屋外広告物条例を制定し、屋外広告物の表示や設置に一定のルールを定めています。条例では、屋外広告物を表示することができない地域(禁止地域)・物件(禁止物件)を定めているほか、表示することができる地域(許可地域)にも、表示面積や高さなどの許可基準を設けています。

広告主の皆さんは次のことに注意しましょう

- 屋外広告物の表示には事前に市の許可が必要です。きちんと許可を得ていますか
- 屋外広告物の施工(設置)業者は、群馬県屋外広告業の登録を受けていますか
- 屋外広告物の表示内容が分かりやすく、色彩が景観に配慮されていますか
- 屋外広告物の表示(設置)後に、定期的に安全点検をしていますか。突風や地震などによる看板の落下や倒壊による事故を防止するため、日頃から安全点検を行い、屋外広告物の安全性を確保しましょう

市ホームページで屋外広告物の手引きを閲覧できます。許可基準や表示の条件など、詳しくは都市計画課にお問い合わせください。

市ホームページ

健康づくりに関する情報発信「iチャレンジ」を開催します

健康づくりに関する情報発信「iチャレンジ」は、市民の皆さんに健康情報について知ってもらうためのイベントです。各保健センターのパネル展示や市ホームページで、健康情報の発信と地域の医療福祉団体の活動紹介を行います。

問い合わせ 赤堀保健福祉センター(☎202210)

「糖質」をテーマに開催

今回は「糖質制限」などの言葉で目にすることの多い「糖質」をテーマにパネル展示などを行います。

期間 10月31日(火)まで

【パネル展示】

会場 健康管理センター、赤堀保健福祉センター、あずま保健センター、境保健センター

※土・日・祝日は除きます

【市ホームページでの情報発信】

スマートフォンなどで左記の二次元コードを読み取るか、市ホームページにアクセスして閲覧できます。



▲「iチャレンジ」についての市ホームページはこちら



▲専用ホームページでの応募はこちら

クイズに回答した人に抽選で記念品を差し上げます

パネル展示などで健康情報を見てクイズに回答した人の中から、抽選で150人に記念品を差し上げます。

対象 市内に在住の18歳以上の人

応募方法 次のいずれかの方法で応募してください

- 応募用紙に回答を記入の上、回収箱に入れる
- 応募用紙や回収箱は各保健センターにあります
- 専用ホームページ(<https://logoforn.jp/form/Gpftu/88839>)から応募する

締切日 11月10日(金)

就学時の健康診断を実施します

令和6年4月に小学校に入学する子ども(平成29年4月2日から平成30年4月1日生まれ)の健康診断を、9月下旬から11月上旬にかけて各小学校で行います。保護者の皆さんは、該当する子どもに必ず健康診断を受けさせてください。

対象の子どもがいる世帯には、健康診断の通知を9月中旬に郵送します。通知が届かない場合や次の事項に該当する場合は、学務課に問い合わせください。

- 当日、病気などで欠席する場合
 - 健康診断の受診に当たり事前に配慮を希望する場合
 - 外国人で、日本の学校への入学を希望しない場合
- ※日程は市ホームページで最新情報を確認してください
- 問い合わせ 学務課(☎272787)



▲市ホームページはこちら

特認校制を利用した北小学校への入学希望者を募集

北小学校は、市内の全地域から児童の受け入れができる特認校です。特認校制を利用して令和6年度に北小学校への入学を希望する児童の申し込みを受け付けます。

問い合わせ 学務課(☎272787)

【受け入れ人数】

- 新1年生 37人程度
 - 新2年生 26人程度
 - 新3年生 23人程度
 - 新4年生 42人程度
 - 新5年生 36人程度
 - 新6年生 36人程度
- ※教育支援が必要な児童は、申し込みの前に相談してください。申し込み後に教育委員会から相談をする場合もあります

【申し込み】

申込書に必要事項を記入の上、10月2日(月)から31日(火)までに学務課に提出してください。

※土・日・祝日は除きます

※申込書は学務課にあります。市ホームページからダウンロードもできます



▲市ホームページはこちら

【入学者の決定】

申込者が受け入れ人数を超えない場合は、11月下旬に決定の通知を郵送します。受け入れ人数を超える場合は、通知をした上で抽選会を行います。

抽選会期日 11月21日(火)

時間 午後3時開始

会場 市役所東館5階第1会議室

【注意事項】

●申込者が受け入れ人数に満たない場合は、12月4日(月)から8日(金)まで、先着順で追加の申し込みを受け付けます

●令和6年度中に北小学校指定通学区内への転居が決定している場合は、優先して入学することができます。建築請負契約書、売買契約書、賃貸契約書などのうち、いずれかの写しを申込書に添付してください

水防訓練

水害に対する訓練で防災体制を確認しました



軽量鋼板を使ったせき板工法



浸水を防ぐ積み土のう工法

7月11日から21日にかけて、各消防署・分署で台風などの水害に備えて「水防訓練」が行われました。訓練は、水防に関する知識や技術の習得を目的に、水が堤防を越えて流れ出すことを防ぐ積み土のう工法や軽量鋼板を使用したせき板工法などを実践。訓練に参加した市消防団は、水害発生に備えてさまざまな水防工法を訓練しました。

まちなかシンポジウム

住んでいる街について考えました

7月15日、赤石楽舎で「まちなかシンポジウム」が行われました。講演会では、講師を務めた大島芳彦さんが、まちなかに眠るお宝の活用方法や、まちなかが目指す方向性について話しました。講演会終了後は、市長とまちなかの活用方法に知見のある3人が各テーマについて意見交換を行い、参加した人は4人のやり取りを楽しみながら真剣に耳を傾けていました。



意見交換の様子



まちなかの活性化について講演する大島さん

いせさき楽市夜市

街を盛り上げるさまざまなイベントを開催！



アフタートークイベントの様子



商品を販売するキッチンカー

7月15日から29日までの土曜日に、伊勢崎駅南口駅前広場で「いせさき楽市夜市」が開催されました。会場には、駅ピアノコンサートやダンスパフォーマンス、eスポーツ体験などの楽しいイベントが盛りだくさん。

訪れた人は、各種イベントやキッチンカーでの買い物を楽しみました。また、「まちなかシンポジウム」のアフタートークイベントも開催され、多くの人で盛り上がりました。

不動産合同公売を実施します

市では市税などを滞納している人から差し押さえた9件の不動産を公売します。この公売は県内各市町村および県税事務所と合同で行うものです。本市の公売物件は下表のとおりです。公売に参加する際は、事前に収納課または市ホームページで物件明細書を必ず確認してください。



市ホームページ

公売保証金納付期間 11月1日(水)午前9時から17日(金)午後5時まで
入札期間 11月6日(月)午前9時から17日(金)午後5時まで
問い合わせ 収納課(☎27-8804)

本市の公売物件一覧

所在地	地目・種類	所在地	地目・種類	所在地	地目・種類
西久保町三丁目	宅地、居宅	市場町二丁目	宅地、居宅、作業所	昭和町	宅地、居宅
美茂呂町	宅地、居宅	境保泉	宅地、居宅	長沼町	宅地、居宅
波志江町	宅地、居宅	昭和町	宅地、居宅・店舗	市場町一丁目	宅地、居宅

家庭用パソコンなどの処分に宅配便回収が利用できます

家庭用のパソコンなどを処分するときは、市が協定を結んだ国の認定事業者「リネットジャパンリサイクル」による宅配便回収サービスが便利です。

回収対象 パソコン本体・周辺機器、携帯電話、デジタルカメラなどの小型家電

利用料金 パソコン本体を含む場合は回収1回につき1箱分は無料

※パソコン本体を含まない場合は段ボール1箱当たり1,650円(税込)です

※ブラウン管モニターは別途、料金が必要です

利用方法 リネットジャパンリサイクルのホームページ(<https://www.renet.jp/>)から申し込んでください

※ファクスでも申し込めます。申込書は資源循環課(清掃リサイクルセンター21管理棟)にあります。市ホームページからダウンロードもできます

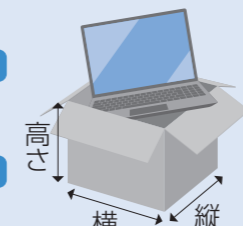
問い合わせ 資源循環課(☎27-2732)



▲リネットジャパンリサイクルのホームページ

対象物は段ボール箱に詰めてください

箱の規定は
縦、横、高さの合計
140センチメートル以内
重量
20キログラム以内



家庭用インクカートリッジは専用回収ボックスへ

家庭用のインクカートリッジは、分別することで、新しいインクカートリッジとして再利用されたり、新たなプラスチック資源に生まれ変わったりします。

ごみの減量や再資源化の推進のために、下記の施設に設置の専用回収ボックスを利用してください。

回収対象 インクカートリッジ

※全メーカーの純正品、汎用品、再利用品、未使用品が対象です
※事業所で使用した物は出せません

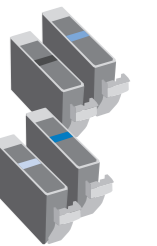
※トナーカートリッジやラベルプリンターのテープなどの類似品は対象外です

専用回収ボックス設置施設

- 伊勢崎地区＝市役所、各公民館、市民サービスセンター宮子、緋の郷(市民交流館)、伊勢崎駅前インフォメーションセンター、清掃リサイクルセンター21管理棟
- 赤堀地区＝赤堀支所、赤堀公民館
- 東地区＝あずま支所、あずま公民館
- 境地区＝境支所、各公民館

利用時間 設置施設の開館時間内

問い合わせ 資源循環課(☎27-2732)



▲インクカートリッジの回収ボックス

INFORMATION

- 伊勢崎市役所 …………… ☎0270-24-5111
 - 赤堀支所 …………… ☎0270-62-1151
 - あずま支所 …………… ☎0270-62-1311
 - 境支所 …………… ☎0270-74-1111
- 開庁時間 午前8時30分～午後5時15分
- 災害情報案内(24時間) ☎050-5536-6965
 - 救急病院等案内(24時間) ☎0270-23-1299

いせさき情報メールに登録を!

防災・防犯・行政情報をメールで配信しています。携帯電話で次のアドレスに空メールを送信して登録しましょう。t-isesaki@sg-p.jp
問い合わせ 安心安全課(☎27-2706)



スマホアプリ「マチイロ」で広報いせさを配信中!

スマートフォンなどでいつでもどこでも、広報いせさを読むことができます。
問い合わせ 広報課(☎27-2711)



お知らせ

区長が代わりました

行政課(☎27-2702)
区長が次のとおり代わりました。
昭和田区 菊地勝之さん

教育委員会協議定例会の傍聴

教育委員会総務課(☎27-2785)
期日 9月22日(金)
時間 午前10時開始
会場 市役所東館5階第4会議室
定員 7人(先着順)
申し込み 当日午前9時30分から9時50分までに直接会場へ

国民健康保険高額療養費支給申請簡素化の手続

国民健康保険課(☎27-2737)
国民健康保険の高額療養費について、世帯主が支給申請簡素化の手続きをすると、翌月以降は窓口での申請が不要になり、高額療養費が発生した場合、指定した口座に自動で振り込まれます。申請は郵送または窓口で行うことができます。国民健康保険課または各支所市民サービス課の

窓口で相談してください。
対象 国民健康保険税を完納している世帯
申請に必要な物 本人確認ができる物(顔写真付きで有効期限内の物)、通帳など口座が分かる物
【高額療養費とは】
1ヵ月に支払った医療費が限度額を超えた場合に、その超えた額を支給する制度です。支給対象の世帯には支給申請の案内を送付します。簡素化の手続き以降は、支給決定通知のみ送付します。

国民健康保険の医療費の減免制度を知っていますか
国民健康保険課(☎27-2737)
国民健康保険には医療費の減免制度があります。やむを得ない事情で収入などが一定の基準以下となり、生活が著しく困難になった場合、申請により医療費の自己負担金の減額・免除や、徴収の猶予が受けられます。次のような場合は相談してください。
●地震・風水害などの災害や、火事などにより、重大な損害を受けたとき
●干ばつ・冷害などによる農作物の不作や不漁で、収入が著しく減少したとき
●事業の休止・廃止や、失業

在学中で、介護に興味がある人
定員 20人(先着順)
参加料 無料
申し込み 9月8日(金)から29日(金)まで
申し込み 9月8日(金)から29日(金)まで
に直接または電話で介護保険課へ
いせさき就職面接会
商工労働課(☎27-2755)
期日 10月5日(木)
時間 午後1時30分～3時45分
※受け付けは午後0時30分～3時まで
会場 プラザ・アリア(喜多町)
対象 大学院・大学・短期大



証明書コンビニ交付サービスが停止します

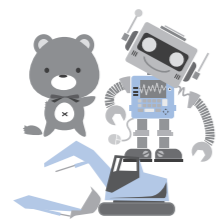
システムメンテナンス作業のため、9月13日(水)は全国のコンビニエンスストアで住民票の写しや所得証明書などの発行ができません。
※市役所、各支所、市民サービスセンター宮子・あずまでは通常どおり住民票などを発行します
問い合わせ 市民課(☎27-2727)

介護に関する入門的研修

介護保険課(☎27-2743)
人材不足の介護分野へ多様な人材の参入を促進するため、定年退職予定者や中高年齢者子育てが落ち着いた人など向けに、介護に関する基本的な知識や技術を学べる研修会を開催します。
※研修終了後、介護事業所への就労支援も行います
期日 10月16日(月)・17日(火)・23日(月)・24日(火)(全4回)
時間 午前9時30分～午後4時
会場 市役所東館5階第4会議室
対象 市内に在住または在勤

花と緑と環境フェア おもちゃの病院

壊れたり調子が悪くなったりして遊べないおもちゃやぬいぐるみはありませんか。伊勢崎市みらい公園(いせさき市民のもり公園)で開催する「花と緑と環境フェア」の会場で、無料で修理します。修理を希望する人は、事前に申し込んでください。



※部品を交換する場合は実費負担です
期日 10月1日(日)
時間 午前10時～午後3時
申し込み・問い合わせ 9月29日(金)までに電話で環境政策課(☎27-2733)

新型コロナウイルスワクチン 秋開始接種開始日のお知らせ

新型コロナウイルスワクチンの秋開始接種の開始日は次のとおりです。

接種開始日 9月20日(水)
※本年5月8日に開始した春開始接種は、9月19日(火)まで延長となります

ワクチンの種類 オミクロン株XBB.1.5対応1価ワクチン

【ワクチン接種の予約方法】
次のいずれかの方法で予約してください。
●医療機関へ電話をして予約
●ぐんまワクチン接種LINE予約システムから予約
●市新型コロナウイルスワクチンコールセンター(☎0570-017394)に電話をして予約
問い合わせ 健康づくり課(☎27-6275)

などにより、収入が著しく減少したとき

新たに年金生活者支援給付金の支給対象になる人は請求手続きをしてください

年金医療課(☎27-2741)
年金生活者支援給付金は、公的年金などの収入やその他の所得が一定基準以下の年金受給者の生活支援のため、年金に上乗せして支給されるものです。本年10月分から新たに支給対象となる人には、日本年金機構から請求手続きの案内が送付されます。期日までに手続きをしてください。
対象 老齢基礎年金を受給し

学・高等専門学校・専修学校・高等学校を令和6年3月に卒業見込みの人または卒業して3年以内の人
参加企業 20社(予定)
申し込み 当日直接会場へ
問い合わせ 伊勢崎職業安定協会事務局(伊勢崎商工会議所内、☎24-2211)

障害者就職説明会・面接会

障害者センター(☎75-5530)
障害のある人の社会参加を支援するため、ハローワーク伊勢崎と共催で、市内の企業などが参加する障害者就職説明会・面接会を開催します。
期日 9月14日・21日・28日の木曜日
時間 午後1時30分～4時
※受け付けは午後3時まで
会場 障害者センター
対象 市内の企業への就職を希望する人
参加料 無料
申し込み 当日直接会場へ
問い合わせ ハローワーク伊勢崎(☎23-8609)

地域リハビリテーション活動支援事業

地域包括支援センター(☎27-2745)
市民の皆さんが取り組んでいる介護予防の活動を支援す

ている人で、次の要件を全て満たす人
●65歳以上で世帯員全員の市
民税・県民税が非課税
●前年の年金収入額とその他の所得額の合計が87万8900円以下
※障害基礎年金・遺族基礎年金を受給している人は、前年の所得額合計が472万1000円(税法上の扶養者がいる場合は、扶養者の人数などに応じた金額を加算した金額)以下の人が対象です
問い合わせ 給付金専用ダイヤル(☎0570(05)4092) または前橋年金事務所(☎027-1231-1719)

ひきこもり当事者・家族会を開催します

社会福祉課(☎27-6273)
期日 9月27日(水)
時間 午後2時～4時
会場 餅の郷(市民交流館)
対象 市内に在住または在勤・在学のひきこもり当事者・家族
定員 20人程度(先着順)
内容 参加者同士での対話を通してひきこもりを理解し、互いに寄り添うことで、分かち合える仲間の輪を広げる会です
申し込み 9月8日(金)から20日(水)までに電話で社会福祉課へ

休日の漏水などの緊急連絡先

道路上から水道メーターまでの間に漏水を発見した場合は、竜宮浄水場(☎24-1760)または下記の指定工事店に連絡してください。



次の地域の連絡先は、以下のとおりです。

- 境島村の利根川右岸地域(本庄市給水区域) = 本庄市水道課(☎0495-22-2151)
- 境平塚の利根川右岸地域(深谷市給水区域) = 深谷市水道工務課(☎048-577-7529)

- 9月16日(土) 三藤建設工業 ☎62-1726
- 9月17日(日) 矢内設備工業 ☎32-6053
- 9月18日(祝) 高岸設備工業 ☎25-7278
- 9月23日(祝) フキアゲ ☎76-0406
- 9月24日(日) 三和水工 ☎32-0575
- 9月30日(土) 丸雄技研 ☎23-4645

Auto Mirai 華蔵寺遊園地(華蔵寺公園遊園地)

☎25-4478 <https://kezoujiyuenchi.com>

敬老の日イベント おじいちゃんとおばあちゃんと遊園地に行こう

お孫さんと一緒に来園したおじいちゃん・おばあちゃんに無料で遊具を利用できるリストバンドタイプのパスを受付で配布します。お孫さんにはお菓子を差し上げます。

※お孫さんが遊具に乗るときはチケットが必要です
期日 9月17日(日)・18日(祝)



お孫さんと一緒に遊園地を楽しみましょう

ブレイクダンス教室

期日 9月30日から10月28日までの水・土曜日(全8回)

※10月21日(土)は除きます

時間 午後7時30分～9時30分

会場 アイオーしんきん伊勢崎アリーナ(市民体育館)

対象 市内に在住または在勤・在学の小学4年生以上の人

定員 20人(先着順)

内容 ブレイクダンスの基本動作を学び、最後は曲に合わせて踊る発表会を行います

参加料 無料

申し込み・問い合わせ 9月15日(金)から27日(水)までに直接華蔵寺公園運動施設管理事務所(☎23-7015)

※1人で2人分までの申し込みができます



保健

がん予防パネル展 〜見て、知って、受けよう がん検診〜

健康管理センター
(☎23)6675

9月は「がん征圧月間」です。がんについて正しく知ってもらうため、パネル展を開催します。

期間 9月19日(火)から29日(金)まで

※土・日・祝日は除きます

時間 午前8時30分～午後5時15分

※19日(火)は正午から、29日(金)は午後3時まで

会場 市役所東館1階市民ホール

※9月30日(土)から10月8日(日)まで各図書館でミニパネル展とがん関連書籍の展示を行います

健康づくり課(☎27)2746

期日 11月19日(日)

会場 健康管理センター

時間 午後1時～1時50分

講師 横尾聡さん(群馬大学)

市国際交流協会 日本語ボランティア講師養成講座

国際課(☎27)2731

外国人住民などの日本語学習を支援するボランティアの養成講座を開催します。詳しくは市ホームページを確認してください。

期日 10月17日から12月19日までの火曜日(全10回)

時間 午後7時～9時

会場 緋の郷(市民交流館)

対象 市内に在住または在勤・在学の日本語教育に興味のある人

※高校生以下は除きます

大学院医学系研究科口腔顎顔面外科学講座・形成外科学講座(教授)

参加料 無料

申し込み 当日直接会場へ

時間 午後2時～4時

定員 45人(先着順)

検査料 無料

申し込み 申込書に必要事項を記入の上、9月11日(月)午前9時からファクスで伊勢崎歯科医師会(☎21)0394)へ

※申込書は、伊勢崎歯科医師会(社会福祉会館内、上京町)、市内の歯科医院・調剤薬局などにあります

問い合わせ 伊勢崎歯科医師会(☎23)2772)

講座

アイディアキッチン

南公民館(☎26)8333

期日 9月27日(水)

時間 午前10時～午後1時

会場 南公民館

対象 市内に在住の人

定員 16人(先着順)

内容 さつま芋の豚肉はさみ焼き、生鮭の照り焼きのこ添え、春菊としめじの煮びたし、きのこのクラムチャウダーを作ります

定員 15人(先着順)
参加料 1000円(テキスト代など)
申し込み 9月11日(月)から29日(金)までに直接市国際交流協会(国際課内)または市ホームページから申し込んでください



市ホームページ

バウムクーヘンづくり

生涯学習課(☎27)2794

期日 10月8日(日)

時間 午後1時～4時30分

はじめての社交ダンス教室

期日 9月21日・28日・10月5日の木曜日(全3回)

時間 午後1時30分～3時

会場 豊受公民館

対象 市内に在住または在勤・在学の人

定員 20人(先着順)

内容 初心者向けの社交ダンス教室です。ルンバとタンゴを踊ります

参加料 無料

申し込み 9月8日(金)午前9時から電話で豊受公民館または専用ホームページ(<https://logofom.jp/form/Gpfu/324564>)から申し込んでください

問い合わせ 豊受公民館(☎32-0350)



専用ホームページ

パソコンスキルアップ講座・ワードエクスセル実践

商工労働課(☎27)2755

期日 10月18日(水)・25日(水)(全2回)

時間 午前9時～午後4時

会場 職業支援センターいせさき(宮子町)

定員 15人(抽選)

参加料 4980円(テキスト代など)

申し込み 9月6日(水)から27日(水)までに直接または申込書に必要事項を記入の上、

申し込み 9月6日(水)から27日(水)までに直接または申込書に必要事項を記入の上、



ファクスまたはメールで伊勢崎波高等職業訓練校(宮子町、☎23)61888、kunen@isesaki-center.ac.jp、isesaki-center.ac.jpからダウンロードできます
問い合わせ 伊勢崎波高等職業訓練校(☎25)7568)

/form/Gpfu/320357)から申し込んでください



専用ホームページ

在宅医療介護市民公開講座

地域包括支援センター(☎27)2745

期日 10月21日(土)

時間 午後1時30分～3時40分

会場 メガネのイタガキ文化ホール伊勢崎(文化会館)

対象 市内に在住または在勤・在学の人

定員 500人(先着順)

内容 映画「人生をしまう時間」を上映します

参加料 無料

申し込み・問い合わせ 9月8日(金)午前9時から10月13日(金)午後4時までに電話または、町名までの住所・氏名を記入の上、メールで在宅医療介護連携センターいせさき・たまむら(☎75)5111、zena-renkei@isesaki-med.or.jp



申し込みはこちら

期日 10月17日(火)
時間 午前9時30分～11時30分
会場 市消防本部
対象 市内、玉村町内に在住または在勤・在学の中学生以上の人
定員 10人(抽選)
内容 成人に対する心肺蘇生法、AEDの使用方法などを学びます
参加料 無料
申し込み 9月1日(金)から15日(金)までの午前9時から午後5時までに電話で消防本部救急課または専用ホームページ(<https://logofom.jp>)



普通救命講習会

消防本部救急課(☎25)3033

献血にご協力ください

全血献血(400ml)

期日 9月15日(金)

時間 午前9時30分～午後4時
※午前11時45分から午後1時までは除きます

会場 市役所東館1階市民ホール

問い合わせ 社会福祉課(☎27-2748)



伊勢崎オート

売上金は機械工業の振興・社会福祉の増進などに広く役立てられています

☎24-5780 <https://isesaki-auto.jp/> ★伊勢崎開催

◆浜松オート場外発売 特別GIプレミアムカップ
9/14・15・16・17・18

★第45回東京スポーツ杯(ナイター開催)

9/19・20・21

◆浜松オート場外発売
9/23・24・25



催し

まなびい先生自主企画事業
ハーシーチケット「つた
ごえ★ライブハウス」
生涯学習課(☎27-2794)

期日 10月7日(土)

時間 午後2時～4時

会場 赤石楽舎

定員 120人(先着順)

内容 生伴奏で童謡、唱歌、
歌謡曲などをみんなで歌いま
す

参加料 100円(資料代な
ど)

用意する物 上履き

申し込み 当日直接会場へ

介護予防フェスタ2023
地域包括支援センター
(☎27-2745)

介護予防への理解を深めて
もらうため、介護予防フェス
タを開催します。楽しみなが
ら体を動かして、介護予防に
取り組んでみませんか。
※会場には医療・福祉関係従
事者がいるため、感染防止策
としてマスクの着用をお願い
します

期日 10月1日(日)

時間 午前10時～午後3時

会場 ナルセグループ伊勢崎

相談

行政書士・土地家屋調査士
司法書士による無料相談会

市民プラザ
内容 体操、介護予防体験コ
ーナー、機能測定・健康チェ
ック、各種相談、展示コーナ
ー、スタンラリー

参加料 無料

申し込み 当日直接会場へ

期日 10月7日(土)

時間 午前10時～午後4時

※受け付けは午後3時30分ま
で

まちなか探検！ スカウト探検隊 いせさきを行く！

期日 10月29日(日)

時間 午前9時～午後2時
※終了時間は変更する場合
があります



会場 北小学校体育館集合

対象 市内の小学生
※保護者の同伴も可能です

定員 50人(先着順)

内容 本町周辺を探検した後、焼きまんじゅうと
おにぎりを食べます

参加料 無料
※同伴する保護者の施設への入場料などは自己
負担です

申し込み 9月16日(土)から10月6日(金)までに
専用ホームページから申し込んでください
※専用ホームページから申し込
みができない場合に限り、直接
市ボーイスカウト・ガールスカ
ウト連絡協議会事務局(市民活
動課内)へ



問い合わせ 市民活動課(☎61-6712)

広告のページ

会場 JA佐波伊勢崎本店(連
取町)

内容 相続、遺言、契約、離
婚、農地転用、土地境界問題、
土地建物登記手続など

申し込み 当日直接会場へ

問い合わせ 群馬県行政書士
会伊勢崎支部(☎50-35522・
飯島)、群馬土地家屋調査士
会伊勢崎支部(☎26-5591・
古沢)、群馬司法書士会伊勢
崎支部(☎61-8483・岡本)

民事・家事調停相談会
人権課(☎27-2730)

期日 9月15日(金)

裁判所の民事・家事調停委
員が無料で相談に応じます。

時間 午前10時～午後4時

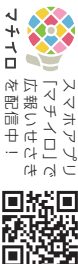
会場 メガネのイタガキ文化
ホール伊勢崎(文化会館)

内容 土地、建物、金銭の貸
借、交通事故、給与の未払い、
離婚、扶養、相続などの相談
に応じるほか、民事・家事の
調停手続きも案内します

申し込み 当日直接会場へ

問い合わせ 伊勢崎簡易裁判
所(☎25-0887)





ネーミングライツ事業



愛称で地域を応援

問い合わせ 管財課 (☎27-2703)

伊勢崎市民体育館



アイオーしんきん
伊勢崎アリーナ

アイオーしんきん 伊勢崎アリーナ



No. 5

施設概要

バレーボールや卓球などのさまざまなスポーツで利用できます。施設内には、各種マシンが設置されたトレーニング室もあり、地元の人たちの健康増進の場となっています。

アイオー信用金庫(中央町)

金庫概要 昭和3年に本市にて「有限責任伊勢崎信用組合」として創立。平成14年に「太田信用金庫」と合併し、平成17年より、現在の「アイオー信用金庫」となる。伊勢崎・太田を中心に現在20店舗で、預金や融資などの金融業務を取り扱っている。

応募したきっかけ

弊金庫は伊勢崎信用組合から始まり、ことしで創業から95年が経ちました。創業地の伊勢崎に何か貢献したいと思っていた時に、ネーミングライツ事業の募集がありました。市民体育館はたくさんの市民が利用するため、弊金庫が地元の人々に、さらに寄り添うことができる機会だと考え応募しました。

愛称に込めた思い

愛称には「アリーナ」の名称を

入れ、スポーツだけでなく各種イベントなど、さまざまな活動の場として、皆さんになじみを持ってもらえるように、という思いを込めました。

市民の皆さんへ一言

ネーミングライツ事業を通して愛称を付ける機会をもらうれしく思います。今後も市民の皆さんには積極的に施設を利用してほしい、健康づくりや体力づくりに興味を持ってもらえたらうれしいです。



理事長
しみず かつみ
清水 克美さん

編集後記

今号では、サッカーとゴルフを融合した新しいスポーツ「フットゴルフ」を紹介しています。恥ずかしながら私自身、今回の特集記事を担当するまで、このスポーツの存在を知りませんでした。特集記事を作成しながらフットゴルフについて、調べているうちに、ゴルフに似たルールでプレーすることや、大自然の中で思い切りボールを蹴る爽快感にだんだんと魅力を感じました。最近は運動不足になりがちなので、機会があれば、フットゴルフを一度プレーしてみたいと思います。(ば)



いきいき公民館 自慢の サークル 紹介

第128回

あずま公民館(☎62-0115)



サークル名 あずま陶芸グループ

- 活動状況は？
- ▶月4回程度
- 活動場所は？
- ▶あずま公民館
- メンバーは？
- ▶8人

私たちは、公民館などで行われる文化祭への出展に向けて陶芸をしています。作品を作る際には、日常生活で目にする皿などの食器からアイデアを得たり、各地の展示会の作品を参考にしたりしています。会員全員が同じ窯に入れて焼きますが、色の付け方や大きさなどは作る人によって異なるので、出来上がった作品に個性が出て面白いです。世間話を交えつつ楽しみながら日々作品づくりに励んでいます。