

いち推し 伊勢崎

伊勢崎市広報課公式インスタグラム

contents

- 市営住宅の入居者を募集します …… P4
- ISECA加盟店への給付金・ISECAプレゼントキャンペーン… P5
- 小型充電式電池・小型家電の分別に協力してください… P6
- 上武大学×伊勢崎市 伊勢崎シティマラソンを取材 … P8

皆さんの“いち推し”を紹介

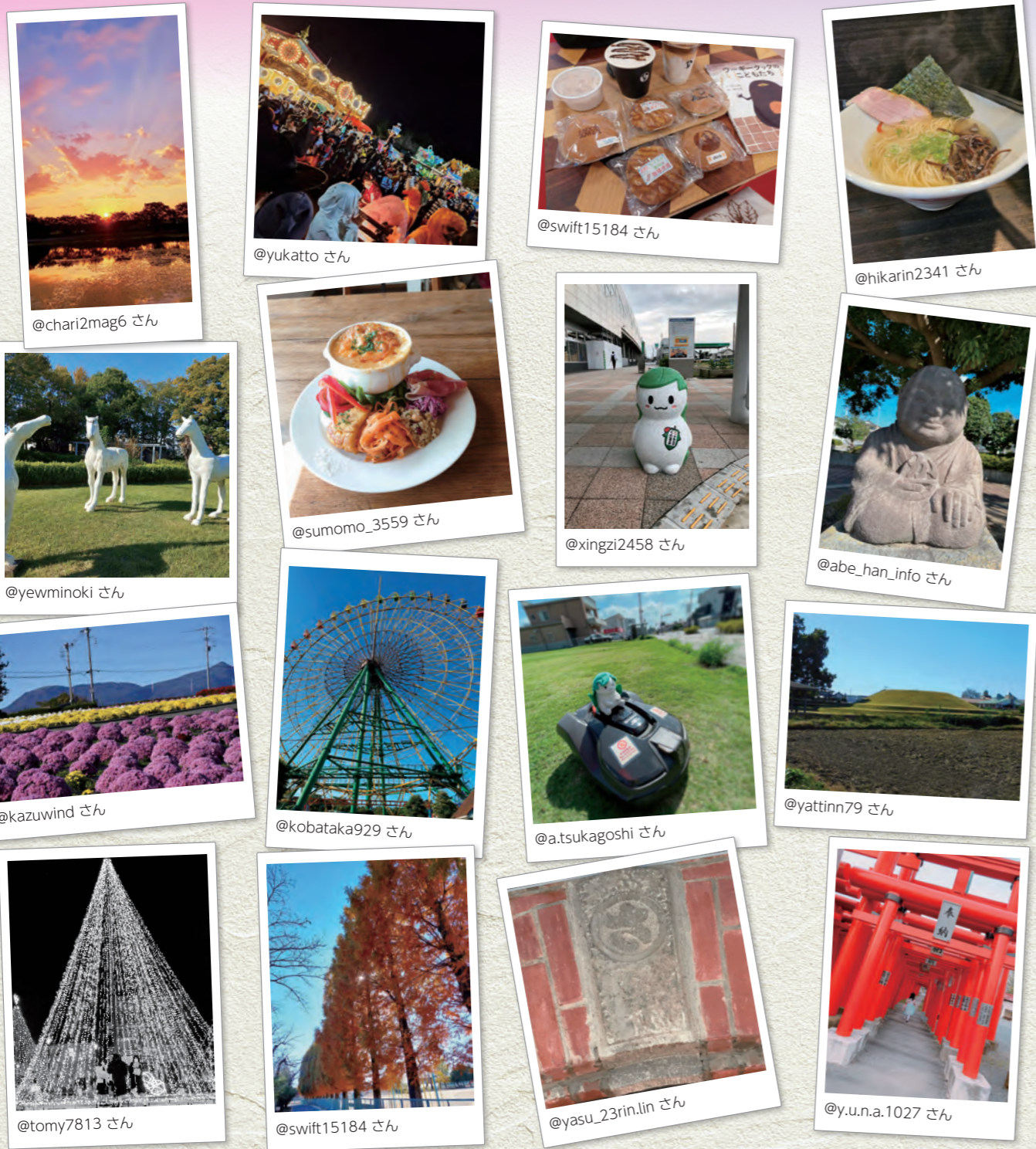
昨年11月に開催した市広報課公式インスタグラムの開設記念キャンペーンでたくさんの“いち推し”が寄せられました。本号では、キャンペーン中に投稿され当アカウントで紹介した皆さんの魅力的な写真を紹介します。詳しくは2ページへ。

皆さんの投稿を紹介します

市広報課公式Instagramでは皆さんの“いち推し”をリポストして紹介しています。11月には開設を記念して「フォロー & 投稿キャンペーン」を開催し、多くの投稿がありました。今回は、キャンペーンに伴い11月中に「#いち推し伊勢崎」を付けて投稿され、当アカウントでリポストした皆さんの写真などを紹介します。
 問い合わせ 広報課(☎27-2711)



公式Instagram



※掲載を希望した投稿のみ紹介しています

Instagramの基本

登録までの流れ

- ①App Store・Google Playで「Instagram」を検索し、アプリをダウンロード
- ②ユーザー名などを設定し、アカウントを作成
- ③登録完了



Q お気に入りの投稿を探すには

- ①ホーム画面左下の虫眼鏡マークをタップ
- ②見たい投稿のキーワードを入力して検索

👉 お気に入りの画像などを見つけたら「いいね」やアカウントのフォローをしてみましょう。

「#いち推し伊勢崎」の楽しみ方

みんなの“いち推し”を知る

市広報課公式Instagram (@isesaki_kouhou) では「#いち推し伊勢崎」を付けて投稿してくれた皆さんの写真などを紹介しています。今まで気づかなかった伊勢崎の魅力を発見できるかもしれません。

あなたの伊勢崎の“いち推し”を投稿する

- ①あなたの伊勢崎の“いち推し”を撮影
- ②「#いち推し伊勢崎」を付けて投稿

👉 皆さんが感じた「きれい」「楽しい」「おいしい」などを投稿して一緒に伊勢崎をPRしましょう！

寒さから水道管を守りましょう

寒さが厳しくなると、水道管の凍結や破損が起きやすくなります。早めの防寒対策をしましょう。長期間水道を使わないときや空き家、入居者のいないアパートなどは、特に注意してください。

- 凍結しやすい水道管
 - 屋外にあるもの
 - 建物の北側にあるもの
 - 風当たりの強い場所にあるもの
- むき出しになっているもの

【凍結を防ぐためには】
 ●水道管・蛇口は布切れなど防寒材を巻き付け、ぬれないように上からビニールテープを巻く

●水道メーターボックスはぬれないようにビニール袋に入れた布切れなどをメーターの周りに詰める
 ※検針に支障のないようにしてください

【凍結してしまったら】
 ●水道管や蛇口にタオルなどを巻き付け、その上からぬるま湯をゆっくり掛ける
 問い合わせ 水道整備課 ☎(30)1264

市営住宅の入居者を募集します

市営住宅は年に3回期間を定めて行う定期募集と、いつでも申し込みができる随時募集を行っています。入居には市税の滞納がないこと、所得制限などの条件があります。事前に住宅課に問い合わせるか、市ホームページで詳細を確認してください。
 問い合わせ 住宅課 ☎(27)2764

定期募集

募集内容は下表のとおりです。募集内容は変更する場合があります。
 ※申し込みの状況によっては抽選になる場合があります
 ※申し込み前に住宅課で説明を受けてください

申込期間 2月1日(木)から9日(金)まで
 ※土・日曜日は除きます
 時間 午前8時30分～午後5時15分
 申し込み 直接住宅課へ

随時募集

随時募集する住宅を2月1日(木)に追加します。
 ※先着順で受け付けます
 ※申し込み前に住宅課で説明を受けてください
 対象世帯 一般世帯
 新たに追加する住宅 豊城西住宅、豊城北住宅

対象世帯の説明

- 子育て・新婚世帯 夫婦と就学前の子どもがいる世帯または婚姻から3年を経過せず、夫婦の年齢の合計が70歳以下の世帯
- 母子世帯 現在婚姻していない母と20歳未満の子どもがいる世帯
- 障害者世帯 障害者がいる2人以上の世帯
- 高齢者世帯 申込者本人が60歳以上で、同居する人が60歳以上または18歳未満などの世帯
- 単身世帯 60歳以上の一人世帯
- 一般世帯 1人以上の世帯

ISECA加盟店への給付金・ISECAプレゼントキャンペーン

物価高騰の中で伊勢崎市電子地域通貨 (ISECA) 加盟店を支援するための給付金と実施中のISECA3,000ポイントプレゼントキャンペーンについてお知らせします。
 問い合わせ 事務管理課 ☎27-2708

ISECA加盟店へ5万円を給付します

ISECA加盟店の登録口座へ1店舗につき一律5万円を給付しますので、申し込んでください。
 ※申請は1店舗につき1回までです
 申込期間 2月1日(木)から5月31日(金)まで
 ※予算上限に達次第終了します

対象 次の全てに該当するISECA加盟店

- 新規加盟店を含みます
- 市内に店舗または事業所などがある
- 風俗営業等の規制及び業務の適正化等に関する法律第2条第1項第4号および第5号に定める営業または同条第5項に規定する事業者でない
- 特定の宗教または政治団体と関わる営業や公序良俗に反する内容の営業を行っていない
- 伊勢崎市暴力団排除条例第2条第3号および第4号の規定に該当していない
- 取扱物品や役務などが適切である

申し込み 市ホームページ内の申し込みフォームまたは申請書に必要事項を記入の上、直接事務管理課に申し込んでください
 ※申請書は事務管理課または各支所庶務課にあります



▲市ホームページ

ISECA3,000ポイントプレゼントキャンペーンの申込期限が近づいています

昨年10月からマイナンバーカードを使ってオンライン申請でキャンペーンに申し込んだ本市在住の人に、ISECAを3,000ポイント付与しています。申し込みを希望する人は早めに申請してください。

※申請は1人1回までです

申込期限 2月5日(月)まで

対象 ISECAアプリ会員または専用カード会員

問い合わせ・専用カードの受け取り予約 電子地域通貨事務局利用者用コールセンター ☎0120-700-481



ISECA申し込み支援窓口を設置しています

ISECAの会員登録やオンライン申請が不安な人は下記の申し込み支援窓口を利用してください。

用意する物 専用アプリまたは専用カード、マイナンバーカードおよび暗証番号(4桁)

申し込み支援窓口一覧表

会場	期日	時間
市役所東館	平日	午前9時～午後5時
赤堀支所	火曜日	午前9時～正午、午後1時～5時
あずま支所	水曜日	
境支所	木曜日	

※土・日・祝日、年末年始は除きます

市民ボランティアフェスティバルを開催します

市民活動やボランティア団体の活動を紹介する市民ボランティアフェスティバルを開催します。市民活動やボランティアなどに関する情報交換や、一緒に活動する仲間を探すことができるほか、市民活動やボランティアを理解するきっかけづくりにもなります。ぜひお越しください。詳しくは市ホームページを確認してください。

問い合わせ 市民活動課 ☎61-6712



▲市ホームページ

期日 2月4日(日)
 時間 午前10時～午後3時
 会場 緋の郷

市民活動団体による催し

【ステージ発表】

音楽や踊りなど各団体が楽しいステージを披露し、会場を盛り上げます。

【ブース展示】

ボランティア団体や市民活動団体の日頃の活動や開催したイベントの写真を展示します。



▲ステージ発表

【バザー】

各団体が日頃の活動で制作した手芸品や日用雑貨など、さまざまな商品を販売します。

【活動体験】

普段は体験できないボクシングのミット打ちや織織りなどを体験できます。

【スタンプラリー】

会場内に設置されたスタンプを集めてさまざまな団体の活動を体験しましょう。参加賞があります。

※参加賞は数に限りがあります



▲ミット打ち体験

入居者を募集する市営住宅一覧(定期募集)

対象世帯	住宅名	募集住戸
子育て・新婚世帯	茂呂島住宅	1戸
	羽黒住宅	1戸
	iタワー花の森住宅	1戸
母子世帯	茂呂住宅	1戸
	羽黒住宅	1戸
	iタワー花の森住宅	1戸
	境上武士住宅	1戸
障害者世帯	境木島住宅	1戸
	茂呂島住宅(スロープ付き)※	1戸
	羽黒住宅	1戸
	境木島住宅	1戸

※車いすを常時使用する人がいる世帯が申し込みできます。詳しくは住宅課に問い合わせてください

対象世帯	住宅名	募集住戸
高齢者世帯	茂呂島住宅	1戸
	羽黒住宅	1戸
	境木島住宅	1戸
単身世帯	茂呂住宅	1戸
	羽黒住宅	1戸
	太田住宅	1戸
	平和住宅	1戸
一般世帯	境の前住宅	1戸
	茂呂島住宅	1戸
	豊城西住宅	1戸
	太田住宅	1戸
	境木島住宅	1戸

小型充電式電池・小型家電の分別に協力してください

小型充電式電池は、破損・変形により発火する危険性があり、ごみ収集車や清掃施設の火災事故の原因になっています。火災で施設の運転が停止すると、ごみの処理ができず大きな影響が出ます。

小型充電式電池は、町内の資源回収場所に出すことで火災事故の防止につながるため、分別に協力してください。

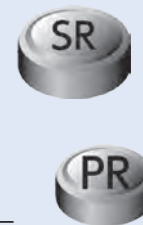
問い合わせ 資源循環課(☎27-2732)、清掃リサイクルセンター21(☎32-3166)



◀小型充電式電池の発火事故の映像や電池の出し方を紹介

資源回収場に出せる電池

- 乾電池、コイン電池、リチウム一次電池
- リチウムイオン電池
- ニカド電池
- ニッケル水素電池
- モバイルバッテリー
- バッテリーパック
- 電動自転車のバッテリー
- ボタン電池



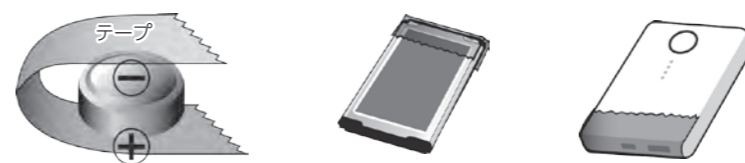
資源回収場に出せない電池

- 液漏れの激しい電池
- 解体した電池
- 水にぬれた電池
- Pbの記号がある鉛蓄電池

小型充電式電池の出し方

伊勢崎・東地区は「資源」の日、赤堀・境地区は「その他」の日に資源回収場所の「電池類」のコンテナに出してください。小型充電式電池の出し方は次のとおりです。

- ①小型充電式電池、モバイルバッテリー、ボタン電池は端子部分(+極・-極)にテープを貼り、絶縁処理をする



- ②絶縁処理をした後、「電池類」のコンテナに出す
※乾電池などと同じコンテナです



電池類が取り外しできない小型家電の出し方

小型家電を処分するときは電池を外しましょう。電池が内蔵されているなどの理由で簡単に取り外しできない小型家電は、一部の公共施設に設置している「小型家電専用回収ボックス」に出してください。設置場所や利用可能日時は下記のとおりです。

【設置場所・利用可能日時】

- 市役所、各支所、公民館(北・三郷・赤堀・あずま・境采女・境剛志・境東)、清掃リサイクルセンター21=月～金曜日の午前8時30分～午後5時15分
※祝日・年末年始は除きます
- 市民サービスセンター宮子=開館日の午前10時～午後7時
- 伊勢崎駅前インフォメーションセンター=開館日の午前9時～午後5時
- 緋の郷(市民交流館)=開館日の午前8時30分～午後5時15分
※土・日・祝日は午前9時から



▲小型家電専用回収ボックス

電池を内蔵した小型家電の例

- 電子タバコ
- 電動歯ブラシ
- 電気シェーバー
- ゲーム機
- ハンディクリーナー
- コードレス掃除機
- タブレット
- ワイヤレスイヤホン
- 音楽プレーヤー
- 携帯用扇風機
- 充電式懐中電灯
- 電子辞書 など



※上記の小型家電は一例です

運送事業者等支援金

燃料価格の高騰が道路運送事業者に及ぼす影響を緩和するため、支援金を交付します。**対象事業者** 本市に事業所などがある次の事業を営む中小企業者

- 貨物自動車運送事業
- 旅客自動車運送事業
- 自動車運送代行業

対象車両 本市を本拠地として自動車検査証の登録を受け、事業用に使っている車両
※被けん引車、特殊車両などは除く

- 普通自動車Ⅱ3万円
 - 小型自動車Ⅱ2万円
 - 軽自動車Ⅱ1万円
- 申し込み 申請書に必要事項を記入の上、添付書類を添えて郵送で商工労働課へ
※対象事業者には申請書を郵送しています

宛先 〒372-18501
(住所不要) 市役所商工労働課
締切日 2月29日(木)(必着)
問い合わせ 商工労働課(☎272754)

パブリックコメント手続を行います

次の四つの計画案などについて、パブリックコメント手続を行います。皆さんの意見を聞かせてください。
※計画案の内容や所定の様式などは、市ホームページを確認してください

第9期伊勢崎市高齢者保健福祉計画第7章(案)

地域包括ケアシステムの推進などを図るための計画です。
期間 1月24日(水)から2月2日(金)まで(必着)
宛先 〒372-18501
(住所不要) 市役所高齢政策課、☎251400、f:kour ei@city.isesaki.lg.jp
問い合わせ(担当課) 高齢政策課(☎272752)

第3次伊勢崎市総合計画の長期ビジョン(基本構想)および第2期伊勢崎市まち・ひと・しごと創生総合戦略(改訂案)

【第3次伊勢崎市総合計画の長期ビジョン(基本構想)】
まちづくりの基本方針となる総合計画の長期ビジョン(基

本構想を策定します。
【第2期伊勢崎市まち・ひと・しごと創生総合戦略】
将来にわたり活力ある伊勢崎市を維持するため、第2期伊勢崎市まち・ひと・しごと創生総合戦略を改訂します。

いづれも
期間 1月18日(木)から2月16日(金)まで(必着)
宛先 〒372-18501
(住所不要) 市役所企画調整課、☎239800、f:kikaku@city.isesaki.lg.jp
問い合わせ(担当課) 企画調整課(☎272707)

第7期伊勢崎市障害福祉計画・第3期伊勢崎市障害児福祉計画(案)

障害福祉サービスや障害児通所支援、地域生活支援事業などの提供体制を確保し、障害福祉施策を総合的かつ計画的に推進するための計画です。
期間 2月29日(木)まで(必着)
宛先 〒372-18501
(住所不要) 市役所障害福祉課、☎261808、f:sho

gai@city.isesaki.lg.jp
問い合わせ(担当課) 障害福祉課(☎272753)

意見の提出方法

所定の様式に住所・氏名・意見とその理由を記入の上、直接または郵送・ファクス・メールで各担当課、または専用ホームページから提出してください。
※資料と所定の様式は、各担当課、市民情報コーナー(市役所・各支所)にあります。市ホームページからダウンロードもできます
※専用ホームページからの提出は、市ホームページを確認してください
対象 次のいずれかに該当する人
●市内に在住または在勤・在学の人
●市内に事務所・事業所がある個人・法人・団体
●本市に納税義務がある人
●この事案に利害関係がある人



▲市ホームページ

市民スポーツの日 施設の無料開放

期日 2月4日(日)
時間 午前9時～午後5時
対象 市内に在住または在勤・在学の人
申し込み 当日直接会場へ
※あずま総合運動公園テニスコートの利用はあずま運動施設管理事務所へ



▲詳しくは市ホームページへ

会場・問い合わせ

- アイオーしんきん伊勢崎アリーナ(市民体育館)、市陸上競技場、第二市民体育館=華蔵寺公園運動施設管理事務所(☎23-7015)
- 赤堀体育館、赤堀剣道場、あかぼり運動公園テニスコート=あかぼり運動施設管理事務所(☎62-1930)
- あずま総合運動公園テニスコート=あずま運動施設管理事務所(☎62-7271)
※境体育館は耐震工事のため利用できません



伊勢崎シティマラソンを取材しました！

上武大学
×
伊勢崎市



昨年度から始まった市内大学の学生と広報紙を作成する協働企画。上武大学との協働企画第2弾となる今回は、学生記者が令和5年12月3日に行われた「伊勢崎シティマラソン」の取材を行いました。今回の大会に参加したランナーは総勢1,753人。ゲストランナーとしてシドニーオリンピック・マラソン銀メダリストのエリック・ワイナイナさん、招待選手として上武大学駅伝部、Grano伊勢崎SC、ザスパクサツ群馬の皆さんも参加し、盛り上がりを見せた大会の様子を写真で紹介します。
問い合わせ 広報課(☎27-2711)



スタート前の意気込み！

沿道ではボランティアスタッフの皆さんが大会を支えていました



～皆さんお疲れ様でした～



笑顔で走ります！😊



▲学生記者の取材の様子を市ホームページで紹介しています

INFORMATION

- 伊勢崎市役所 …………… ☎0270-24-5111
 - 赤堀支所 …………… ☎0270-62-1151
 - あずま支所 …………… ☎0270-62-1311
 - 境支所 …………… ☎0270-74-1111
- 開庁時間 午前8時30分～午後5時15分
- 災害情報案内(24時間) ☎050-5536-6965
 - 救急病院等案内(24時間) ☎0270-23-1299

電力・ガス・食料品等価格高騰重点支援給付金を対象世帯に支給します

令和5年度住民税均等割が非課税の世帯に対して、1世帯当たり7万円を支給します。前回の電力・ガス・食料品等価格高騰重点支援給付金の支給対象となっていて、本給付金も対象となった世帯に対しては、令和5年12月下旬に通知を発送しています。詳しくは市ホームページを確認してください。

問い合わせ 社会福祉課(☎27-2776)



▲市ホームページ

ラジオとテレビで市の情報を発信

【いせさきFM(周波数:76.9MHz)】
番組名 伊勢崎市からのお知らせ「くわまるラジオ」
放送日 毎週月～金曜日
時間 午前7時54分～、午後1時25分～、午後5時50分～(各5分)

【群馬テレビ データ放送】
テレビのチャンネルを群馬テレビに合わせて、リモコンのdボタンを押して操作してください。
問い合わせ 広報課(☎27-2711)

お知らせ

人権擁護委員を紹介します

1月1日付で、法務大臣から次の3人が人権擁護委員に委嘱され、再任しました。

- 小野田幸夫さん
- 茂木裕代さん
- 新井幸一さん

令和6年度就学援助制度

学務課(☎27-2787)

学用品費や学校給食費など、就学に必要な費用の全部または一部を補助します。

※申請の受け付け後に審査を行い援助の可否を決定します

対象 市内に在住で公立の小中学校および中等教育学校の前期課程に在学中または入学予定の児童・生徒がいて、経済的な理由により就学させることが困難な家庭

※生活保護家庭に準ずる程度の家庭

申請方法 2月29日(木)までに申請書に必要事項を記入の上、必要書類を添えて学務課または各学校に提出してください

※申請書は学務課または各学校で配布しています。市ホームページからダウンロードもできます

子育て中の方、お仕事探し応援フェア!就職面接会inスマーク伊勢崎

商工労働課(☎27-2755)

企業との面談や子育て中の就職活動に役立つ相談ができます。

期日 2月6日(火)

時間 午後0時30分～3時

※受け付けは午後0時から2時まで

会場 スマーク伊勢崎(西小保方町)

対象 子育てしながら就職活動をする人

参加企業 10社(予定)

申し込み 当日直接会場へ

※託児が必要な人は事前に問い合わせください

問い合わせ ハローワーク伊勢崎(☎23-8609)

高齢者介護支援ボランティア事業所向け説明会

地域包括支援センター(☎27-2745)

市では、ボランティア活動を通じて高齢者の社会参加や介護予防を支援しています。高齢者介護支援ボランティア事業は、市の指定する事業所でボランティア活動を行った高齢者に、交付金に換えられるポイントを付与するもので

ムページからダウンロードもできます

※新入学児童生徒学用品費の入学前支給を希望する場合は、学務課の窓口へ提出してください

※受付期間終了後も申請を受け付けますが、申請日に応じた年度途中からの審査となります



▲市ホームページ

公的年金等の源泉徴収票を送付します

年金医療課(☎27-2741)

令和5年中に厚生年金、国民年金などの老齢または退職を支給事由とする年金を受給した人に、その年に支払われた年金額や源泉徴収された所得税額などをお知らせする「公的年金等の源泉徴収票」が本年金機構から1月下旬までに送付されます。所得税などの確定申告に必要な場合がありますので、大切に保管してください。紛失した場合は、基礎年金番号が分かる物(年金証書・年金額改定通知書・振込通知書など)を用意して前橋年金事務所にお問い合わせください。

す。ボランティアの受け入れを希望する事業所向けの説明会を開催します。

期日 2月15日(木)

時間 午後1時30分～2時30分

会場 社会福祉協議会(上泉町)

対象 居宅サービス事業所、地域密着型サービス事業所、特別養護老人ホーム、介護老人保健施設

※訪問および福祉用具サービス事業所は除きます

申し込み 2月5日(月)までに電話で地域包括支援センターへ

県の特定最低賃金が改正

商工労働課(☎27-2755)

特定の製造業に適用される特定最低賃金が令和5年12月29日から次のとおり改正されました。

業種・最低賃金

- 製鋼・鉄素形材製造業 1017円
- 一般機械器具製造業 1100円
- 電気機械器具製造業 1100円
- 輸送用機械器具製造業 1006円

問い合わせ 群馬労働局(☎027-189614737)

スマホで証明書コンビニ交付が利用できるようになります

電子証明書の機能を搭載した一部のAndroidスマートフォンでは、マイナンバーカードを携帯していなくても、証明書コンビニ交付サービスが利用できるようになります。

サービスを利用するためには、マイナポータルで事前に申請する必要があります。詳しくはデジタル庁のホームページを確認してください。



▲デジタル庁ホームページ

利用開始日 1月22日(月)

利用可能店舗 ローソン、ファミリーマート

※一部店舗では利用できない場合があります。詳しくは利用する店舗にお問い合わせください

問い合わせ 市民課(☎27-2727)

マイナポータルとねんきんネットの認証連携手続きが済んでいて、ねんきんネット内で電子送付の希望を登録している人には、マイナポータルの「お知らせ」にのみデータが送付されます。

問い合わせ ねんきんダイヤル(☎0570051165)または前橋年金事務所(☎02712311719)

薬の数や飲み合わせに注意しましょう

国民健康保険課(☎27-2737)

多くの薬を服用することにより、副作用を起こしたり、きちんと薬が飲めなくなった



りする状態をポリファーマシーといいます。

ポリファーマシーを防ぐために、複数の医療機関や薬局を利用する場合でも、お薬手帳を1冊にまとめ、受診時に提示することで、医師や薬剤師が飲みすぎや飲み合わせを確認できるようにしましょう。

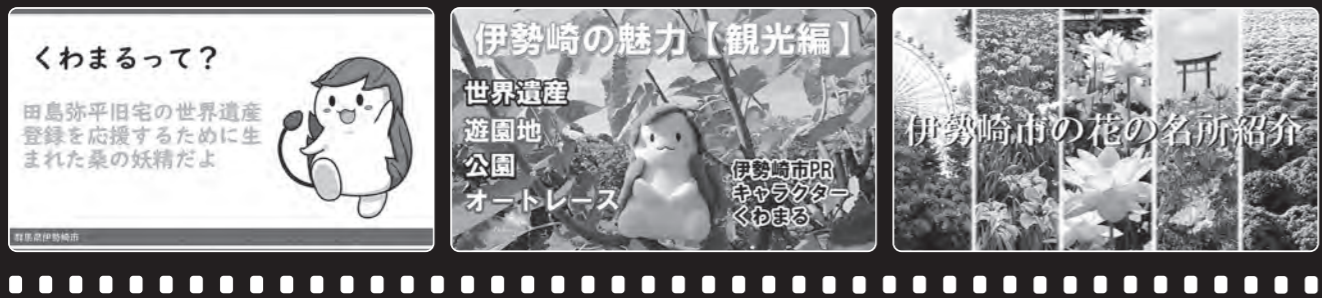
動画で見るいせさきで動画を公開中!



伊勢崎市の魅力や取り組みなどを広く知ってもらうため、市公式YouTubeチャンネル「動画で見るいせさき」を開設し、さまざまな動画を公開しています。

市PRキャラクターくわまるの紹介動画やくわまるが市内の観光地を紹介する動画、市内の花の名所を紹介する動画などを新たに公開しました。ぜひご覧ください。

問い合わせ 広報課(☎27-2711)



～あなたの大切な人と財産を守るために～
自筆証書遺言書保管制度・相続登記の申請義務化に関する説明会

資産税課 (☎27-2719)

期日 1月26日(金)・2月15日(木)・20日(火)・3月12日(火)・15日(金)
時間 午前10時～11時
会場 前橋地方法務局伊勢崎支局(太田町)
定員 各10人程度(先着順)

申し込み・問い合わせ 各期日の3日前までに電話で前橋地方法務局伊勢崎支局(☎25-0758)
※詳しくは前橋地方法務局ホームページを確認してください



▲前橋地方法務局ホームページ

環境啓発ポスター展

ごみの減量や資源のリサイクル、その他環境保全への関心を高め、理解を深めるために、さまざまな環境関連の展示を行います。
期間 2月1日(木)から12日(月)まで
※5日(月)は休館です
時間 午前9時～午後5時

会場 伊勢崎駅前インフォメーションセンター
内容 3R促進ポスターコンクール入賞作品の展示、リユース食器や生ごみ処理器の展示、その他環境関連の展示
入場料 無料
問い合わせ 資源循環課(☎27-2732)

上武大学公開講座
スポーツ・アカデミー in JOBU

生涯学習課 (☎27-2794)

上武大学陸上競技部・駅伝部監督の諏訪利成さんや陸上競技部コーチの原翔太さんなどからウォーキング・ランニング(短距離・長距離)・ストレッチについて正しく楽しく学びます。

期日 2月25日(日)
時間 午前10時～11時45分
会場 上武大学伊勢崎キャンパス(戸谷塚町)
対象 市内および近郊に在住の小学4年生以上の
定員 50人(先着順)
参加料 500円(保険料・資料代など)
申し込み・問い合わせ 2月1日(木)から14日(水)までに上武大学ホームページ内の申し込みフォームまたは申込書に必要事項を記入の上、ファクスで上武大学(☎32-1011、☎32-1126、<https://www.jobu.ac.jp>)
※申込書は上武大学ホームページからダウンロードできます



▲諏訪利成さん



▲原翔太さん

外国人向け生活オリエンテーションを開催します
国際課(☎27-2731)
ごみの分け方と出し方について、外国人向けに講義とワークショップを易しい内容で行います。
期日 2月18日(日)
時間 午後2時～3時
会場 あずま公民館
対象 市内に在住の外国人
定員 30人(先着順)
参加料 無料
申し込み 1月23日(火)から2月16日(金)までに直接または氏名・電話番号・国籍・住んでいる町名を記入の上、メ

国際課(☎27-2731)
メールで国際課(kokusai@city.isesaki.lg.jp)または専用ホームページ(<https://logo.form.jp/form/Gpfu/44116>)から申し込みください
習作展
茂呂公民館(☎25-2671)
期日 2月3日(土)・4日(日)
時間 午前9時～午後4時
※4日(日)は午後3時まで
会場 茂呂公民館
内容 公民館サークルの作品展示、お茶席、おもちゃの修理コーナー、隣保館コーナー、



▲専用ホームページ

健康展など
※お茶席は4日(日)のみ
入場料 無料
いせさき公立保育所まつり
子ども保育課(☎27-2751)
公立保育所の日々の保育や取り組みを、保護者や地域の皆さんに紹介するパネル展を開催します。
期日 2月6日(火)から9日(金)まで
時間 午前8時30分～午後5時15分
※9日(金)は午後3時まで
会場 市役所東館1階市民ホール
入場料 無料

募集

安心安全まちづくり市民協議会委員を募集します
安心安全課(☎27-2706)

安心して安全なまちづくりに関する事項を調査・審議する安心安全まちづくり市民協議会の委員を募集します。
会議は必要に応じて随時開催します。報酬は市の条例によります。
委嘱期間 4月1日(月)から令和8年3月31日(火)までの2年間
対象 市内に1年以上在住している18歳以上の人
定員 4人
申し込み 申込書に必要事項を記入の上、1月19日(金)から直接または郵送・ファクス・メールで安心安全課へ
※申込書は安心安全課、市民情報コーナー(市役所・各支所)にあります。市ホームページからダウンロードもできます
※応募の内容を基に選考し、結果は書面で応募者全員に通知します
宛先 〒372-18501 (住所不要) 市役所安心安全課(☎26)6123、anshin@city.isesaki.lg.jp

景観審議会の委員を募集します
都市計画課(☎27-2767)
市の景観形成に関する事項を調査・審議する景観審議会の委員を募集します。
会議は年に1～2回程度、平日の昼間に開催します。報酬は市の条例によります。
委嘱期間 4月1日(月)から令和8年3月31日(火)までの2年間
対象 市内に1年以上在住している18歳以上の人
定員 4人
申し込み 申込書に必要事項を記入の上、直接または郵送・ファクス・メールで都市計画課へ
※申込書は都市計画課、市民情報コーナー(市役所・各支所)にあります。市ホームページからダウンロードもできます
※応募の内容を基に選考し、結果は書面で応募者全員に通知します
宛先 〒372-18501 (住所不要) 市役所都市計画課(☎23)0601、tosikei@city.isesaki.lg.jp
締切日 2月16日(金)(必着)

行政改革推進および行政評価市民委員を募集します
事務管理課(☎27-2708)
市が行う行政評価を市民の視点から検証し、市民参加による行政改革を推進するため、行政改革推進および行政評価市民委員を募集します。
会議は年に2～3回程度、平日の昼間に開催します。
委嘱期間 4月1日(月)から令和8年3月31日(火)までの2年間
対象 市内に1年以上在住している18歳以上の人
定員 2人
申し込み 申込書に必要事項を記入の上、直接または郵送・ファクス・メールで事務管理課へ
※申込書は事務管理課、市民情報コーナー(市役所・各支所)にあります。市ホームページからダウンロードもできます
※応募の内容を基に選考し、必要に応じて面談します。結果は書面で応募者全員に通知します
宛先 〒372-18501 (住所不要) 市役所事務管理課(☎23)9800、jimukana@city.isesaki.lg.jp
締切日 2月16日(金)(必着)

催し

協働まちづくり事業
地域活動団体のつながり講演会
市民活動課(☎61)6712

地域課題に関する講演会と参加者同士で課題を解決するための話し合いを行います。
期日 2月18日(日)
時間 午前10時～正午
※受け付けは午前9時30分からです
会場 餅の郷(円形交流館)
演題 地域課題をみんなで解決する仕組みの可能性
講師 草場史子さん(NPO・ボランティアサロンぐんまコーデイネーター)
定員 100人(先着順)
入場料 無料
申し込み 当日直接会場へ
問い合わせ NPO法人いせさきNPO協議会社会貢献ネットワーク(☎070-1502119103・本堂)



空き家セミナー・個別相談会
住宅課(☎27)2797

前橋地方法務局などによる相続登記の申請義務化および自筆証書遺言書保管制度についてのセミナーと、空き家に関する個別相談会を行います。
期日 2月4日(日)
時間・定員
●セミナー 午後2時～3時 100人程度(先着順)
●個別相談会 午後3時30分～4時30分 8人程度(先着順)
会場 市役所東館5階第1会議室
参加料 無料
申し込み 当日直接会場へ

姉妹友好都市・国際交流バネル展
国際課(☎27)2731

国際姉妹都市・米国ミズーリ州スプリングフィールド市、国際友好都市・中国馬鞍山市との交流の様子を記録した写真パネルや、両市から贈られた記念品の数々を展示します。
期間 1月26日(金)から2月28日(水)まで
時間 午前10時～午後7時
会場 市民サービスセンター
宮子
入場料 無料

休日の漏水などの緊急連絡先

道路上から水道メーターまでの間に漏水を発見した場合は、竜宮浄水場(☎24-1760)または下記の指定工事店に連絡してください。



次の地域の連絡先は、以下のとおりです。

- 境島村の利根川右岸地域(本庄市給水区域) = 本庄市水道課(☎0495-22-2151)
- 境平塚の利根川右岸地域(深谷市給水区域) = 深谷市水道工務課(☎048-577-7529)

- 2月3日(土) フキアゲ ☎76-0406
- 2月4日(日) 三和水工 ☎32-0575
- 2月10日(土) 丸雄技研 ☎23-4645
- 2月11日(祝) 穂詮 ☎32-0875
- 2月12日(月) 豊鉄水工業 ☎32-1526

Gパンでバッグとブローチを作ろう
清掃リサイクルセンター21
(☎323166)

期日 2月2日(金)
時間 午前10時～正午
会場 清掃リサイクルセンター
対象 市内に在住または在勤・在学の人
定員 16人(先着順)
参加料 700円(材料費)
申し込み 1月25日(木)午前



羊毛フェルト教室
北公民館(☎254547)

期日 2月6日(火)
時間 午前9時30分～午後0時30分
会場 北公民館
対象 市内に在住または在勤の人
定員 10人(先着順)
内容 羊毛フェルトで「着物を着たうさぎさん」人形を作ります
参加料 1500円(材料費)
申し込み 1月23日(火)午前9時から電話で北公民館へ

こころの健康相談
保健センター(☎741363)

心の悩み・不調を抱える人やその家族の相談に、精神科医師が応じます。
期日・時間・会場
● 2月8日(木) 午後1時30分開始 伊勢崎保健福祉事務所(下植木町、☎255066)
● 2月14日(水) 午後2時～3時 健康管理センター(☎236675)
申し込み 事前に直接または電話で各会場へ

子ども茶道教室
生涯学習課(☎272794)

9時から電話で清掃リサイクルセンター21へ

期日 3月3日(日)
時間 午後1時～4時
会場 青少年育成センター
対象 小学3年生から中学生
定員 10人(先着順)
内容 茶道を体験し、日本の伝統文化を学びます
参加料 300円(材料代など)
申し込み 2月4日(日)午前9時から電話で青少年育成センター(☎235800)へ

2月休日・夜間の救急診療

救急病院等案内テレホンサービス(☎23-1299)

または「群馬県統合型医療情報システム」で検索



診療状況により、診療時間に変更が生じる場合があります。事前に各医療機関にお問い合わせください。

休日診療/日曜・祝日・12日(月)

診療科目	診療時間・医療機関
内科・外科	午前8時30分～翌午前8時30分 伊勢崎佐波医師会病院(下植木町、☎24-0111)
耳鼻咽喉科	午前9時～正午(受け付けは午前11時30分まで) ※12日(月)・祝日は休診です
小児科	午前9時～午後5時(受け付けは午後4時30分まで) 午後5時～翌午前8時30分 ※祝日は休診です ※小児科医でない場合があります 市民病院(☎25-5022)
歯科	午前10時～午後3時(受け付けは午後2時30分まで) 伊勢崎歯科医師会休日歯科診療所(上泉町、社会福祉会館内、☎23-2772)

期日	産婦人科	接骨院
4日(日)	医師会病院	上飯島接骨院 (玉村町、☎65-0950)
11日(祝)	市民病院	森接骨院 (平和町、☎25-1122)
12日(月)	医師会病院	いざわ鍼さゆう接骨院(玉村町、☎64-1908)
18日(日)	医師会病院	てつじ接骨院(上植木本町、☎090-2142-0761)
23日(祝)	医師会病院	伊勢崎みさと鍼灸整骨院(安堀町、☎27-5338)
25日(日)	市民病院	須永接骨院 (昭和町、☎21-7321)

※産婦人科の診療時間は午前9時～午後5時(事前に連絡してください)、接骨院の診療時間は各院にお問い合わせください

子ども医療電話相談(☎#8000)

- 月～土曜日=午後6時～翌午前8時
- 日曜・祝日・年末年始=午前8時～翌午前8時(24時間)

夜間診療/月～土曜日

診療科目	診療時間・医療機関
内科・外科	午後6時～翌午前8時30分 伊勢崎佐波医師会病院(☎24-0111)
小児科	午後7時30分～10時30分(受け付けは午後10時まで) ※12日(月)・祝日は休診です

献血にご協力ください

全血献血(400ml)

期日 1月23日(火)
時間 午前9時30分～午後4時
※午前11時45分から午後1時までを除く
会場 市役所東館1階市民ホール
問い合わせ 社会福祉課(☎27-2748)



公衆無線LANリニューアル

市内30カ所の公共施設に設置している公衆無線LANサービス(フリーWi-Fi)を順次リニューアルします。工事は各施設1日程度です。工事中は公衆無線LANを使用できません。公衆無線LANの利用にはメールアドレスなどの登録が必要です。現在利用している人も新たに登録が必要です。
工事期間 1月下旬から2月末日まで
対象施設 市役所東館1階市民ホール、各支所、各公民館、各図書館など
問い合わせ 情報政策課(☎27-2709)

講座

楽しく学ぶ！認知症予防講座
北公民館(☎254547)

期日 2月2日(金)
時間 午後1時～3時
会場 北公民館
対象 市内に在住または在勤の人
定員 10人(先着順)
内容 認知症予防について、体操などを交えて紹介します
参加料 無料
申し込み 1月24日(水)午前9時から電話で北公民館へ



就職・再就職活動支援セミナー(応募書類作成編)
商工労働課(☎272755)

就職活動に必要な応募書類の役割・作成方法のポイントなどについて学びます。
期日 2月28日(水)
時間 午前10時～11時30分
会場 市役所東館5階第2会議室
対象 就職・再就職を考えている人
定員 10人程度(先着順)
参加料 無料

働くことに踏み出したい人のためのセミナー
商工労働課(☎272755)

社会適応するための支援情報や現代の就職事情などについて学びます。
期日 2月21日(水)
内容・時間・定員
● セミナー 午後1時30分～
申し込み 1月25日(木)午前9時から電話であずま公民館へ

あずま公民館(☎620115)
期日 2月8日(木)
時間 午前9時30分～11時30分
会場 あずま公民館
対象 市内に在住の人
定員 12人(先着順)
内容 キャッシュレス決済の基礎知識を学びます
参加料 無料
申し込み 1月25日(木)午前9時から電話であずま公民館へ

キャッシュレス社会と上手に付き合う方法～決済の種類と仕組みを学ぶ～
あずま公民館(☎620115)
期日 2月8日(木)
時間 午前9時30分～11時30分
会場 あずま公民館
対象 市内に在住の人
定員 12人(先着順)
内容 キャッシュレス決済の基礎知識を学びます
参加料 無料
申し込み 1月25日(木)午前9時から電話であずま公民館へ



はっらっ ウォーキング教室

期日 2月4日(日)・3月3日(日)
※荒天の場合は中止
時間 午前9時30分～11時
対象 運動制限のない人
内容 ストレッチ、筋力トレーニング、ウォーキング、脳トレ体操など
参加料 無料
用意する物 タオル、飲み物
申し込み 当日直接会場へ
※参加ポイント6個以上で記念品を差し上げます



6会場同時開催
赤松園あやなすパーク(西部公園)・粕川公園・伊勢崎市みらい公園(いせさき市民のもり公園)・赤堀コミュニティひろば・国定公園・境ふれあいパーク
※内容はどの会場も同じです
問い合わせ 健康管理センター(☎23-6675)

3時～10人程度(先着順)
● 個別相談会 午後3時～4時30分 3組(先着順)
※個別相談会は希望者のみで1組30分程度です
会場 市役所東館5階第3会議室
対象 働くことに悩みを抱える人
参加料 無料
申し込み 1月23日(火)から2月19日(月)までに電話で商工労働課または専用ホームページ(☎https://logofom.jp/Form/Gpu/436512)から申し込みください
▲専用ホームページ



スマホでやってみよう！動画編集と外付けレンズ撮影
南公民館(☎268333)

期日 2月20日(火)から22日(木)まで(全3回)
時間 午後2時～4時
会場 南公民館
対象 市内に在住または在勤の人
定員 10人(先着順)
内容 無料のスマホアプリで動画編集と外付けレンズを使った撮影を学びます
参加料 1100円(外付けレンズ代)
申し込み 2月1日(木)午前9時から電話で南公民館へ

図書館インフォメーション

詳細はホームページで

伊勢崎市図書館



伊勢崎市図書館 ☎23-2346
休 水曜日・2月12日(月)・23日(祝)・29日(木)

読み聞かせ としょかんこども会

期日 2月10日(土)
時間 午前11時開始

赤ちゃんといっしょのおはなし会

期日 2月13日(火)
時間 午前11時開始

境図書館 ☎74-0209
休 月曜日・2月16日(金)・23日(祝)

読み聞かせ おはなしひろば

期日 2月3日(土)
時間 午前11時開始

名作映画会

『調査屋マオさんの恋文』

期日 2月11日(祝)
時間 午後2時開始

赤ちゃんとたのしむおはなし会

期日 2月15日(木)
時間 午前11時開始

俳句・短歌作品展

期間 2月17日(土)から29日(木)まで

あずま図書館 ☎62-9988
休 月曜日・2月16日(金)・23日(祝)

よみきかせママのおひざ

期日 2月2日(金)
時間 午前10時開始

名作シアター

『フォレスト・ガンブ 一期一会』

期日 2月3日(土)
時間 午後2時開始

名作シアター

『星新一の不思議な不思議な短編ドラマ2』

期日 2月14日(水)
時間 午後2時開始

読み聞かせ おはなしタイム

期日 2月17日(土)
時間 午前10時開始

アニメシアター

『映画すみっこぐらし 青い月夜のまほうのこ』

期日 2月18日(日)
時間 午後2時開始

**ナルセグループ伊勢崎
市民プラザ図書室** ☎32-9488
休 2月13日(火)・27日(火)

赤堀図書館 ☎63-1200
休 2月6日(火)・16日(金)・20日(火)

赤ちゃんとおはなしのじかん

期日 2月14日(水)
時間 午前11時開始

読み聞かせ おはなし会

期日 2月17日(土)
時間 午前10時30分開始

読み聞かせ おはなし会

期日 2月17日(土)
時間 午前10時30分開始

おすすめ新着図書情報

■『おとうさんをかして』

ホ・ジョンユン/文

チョ・ウォニ/絵

古川綾子/訳

岩崎書店

お父さんを亡くした姉弟。お父さんと野球がしたいという弟に、姉は「お姉ちゃんと野球しよう」と誘うが、弟は嫌がった。姉は弟のために、お父さんを借りに行き…。最小限の表現で子どもの心情を描く韓国の名作絵本。



まゆドーム 2月の親子ふれあい事業 問い合わせ ☎31-3778

事業名	期日・時間	対象	定員	内容	申し込み
① 作ってみよう！まゆの雪だるま	2月4日(日) 午後1時～	中学生まで	50人(先着順)	繭を使って、雪だるまのストラップを作ります	①は当日直接まゆドームへ ②③④⑤は1月25日(木)午前9時30分から電話でまゆドームへ ※いずれも参加料は無料です
② 小枝のネームプレート作り	2月11日(祝) 午前10時～	小・中学生	12人(先着順)	小枝で名前を形作り、木の実の飾りを板に貼り付けます	
③ 風船のランプシェード作り	2月18日(日) 午前10時～	小・中学生	12人(先着順)	風船の周りに柔らかい紙を貼ってランプシェードを作ります	
④ 自然と遊ぼう(冬)	2月25日(日) 午前10時～	5歳から中学生とその保護者	20人(先着順)	冬の公園で、ゲームを通して草木や生き物など自然の素晴らしさを味わいます	
⑤ 親子でハワイアンリトミック	2月28日(水) 午前10時30分～	2歳までの子どもとその保護者	10組(先着順)	フラダンスの衣装に着替え、リズムに合わせて動きます	

小学3年生以下の子どもは参加人数分の保護者の付き添いが必要です。安全のため、乳幼児の同伴を断わる事業もあります。②③④の事業に参加できるのは、1人につき1つまでです。複数の参加を希望する場合は、キャンセル待ちになります。

2月の休館日…火曜日・14日(水)・26日(月)

情報掲示板

Auto Mirai 華蔵寺遊園地

☎25-4478 https://kezoujiyuenchi.com

「お客様感謝デー」

マジカルライダーを無料開放します。

期日 1月28日(日)

※天候により変更する場合があります

時間 午前9時30分～午後4時30分



- 登録料
- Aクラス 1万8000円
- Bクラス 1万7000円
- Cクラス 1万3000円
- 壮年 1万円
- 女子 1万円

令和6年度のチーム登録を次のとおり受け付けます。令和5年度登録チームには登録用紙を郵送します。新規に登録する場合は、スポーツ振興課へ登録用紙を取りに来てください。

期日 2月11日(祝)

時間 午前9時～11時30分

会場 市役所東館5階第1会議室

登録料

- 成年 1万5000円
- 壮年・熟年 1万3000円

※各大会参加料も登録手続きの時に支払ってください

【総会、実業・学童軟式野球大会組み合わせ会議】

登録をしたチームの代表者は、総会・会議に出席してください。総会終了後に組み合わせ抽選会を行います。

期日 3月3日(日)

伊勢崎オート

売上金は機械工業の振興・社会福祉の増進などに広く役立てられています
☎24-5780 https://isesaki-auto.jp/ ★伊勢崎開催

★オートレースふなばし PRESENTS黒潮杯

1/25・26・27
28

◆飯塚オート場外発売 1/29・30・31

★REBANDY杯 presented by サッカーマーケット

2/2・3・4

◆川口オート場外発売 2/5・6・7

スポーツ

ソフトボールチームの登録

令和6年度のチーム登録を次のとおり受け付けます。令和5年度登録チームには登録用紙をメールで送信します。新規に登録する場合は、2月1日(木)から9日(金)までにスポーツ振興課へ登録用紙を取りに来てください。

期日 2月18日(日)

時間 午前9時～11時30分

会場 市役所東館5階第4会議室



社会人軟式野球チーム登録

令和6年度のチーム登録を次のとおり受け付けます。令和5年度登録チームには登録用紙を郵送します。新規に登録する場合は、スポーツ振興課へ登録用紙を取りに来てください。

期日 2月11日(祝)

時間 午前9時～11時30分

会場 市役所東館5階第1会議室

登録料

- 成年 1万5000円
- 壮年・熟年 1万3000円

※各大会参加料も登録手続きの時に支払ってください

【総会、実業・学童軟式野球大会組み合わせ会議】

登録をしたチームの代表者は、総会・会議に出席してください。総会終了後に組み合わせ抽選会を行います。

期日 3月3日(日)

皆さんの善意

- 時間 午後6時開始
- 会場 あずまホール・あずま公民館
- 問い合わせ 市野球協会(090-188101505050・吉田)
- 秘書課(☎27-2700)
- 次の皆さんから、寄付・寄贈がありました。ありがとうございます。
- 連合群馬伊勢崎地域協議会から福祉事業基金へ2万円
 - 伊勢崎市道路交通安全施設事業者協会からAuto Mirai 華蔵寺遊園地と人材派遣ワイズコーポレーション境総合文化センターへ駐車場の区画線等再塗装一式
 - 県立伊勢崎商業高等学校同窓会赤城会から福祉事業基金へ2万1434円
 - まるか食品(株)から福祉事業基金へ1671万3463円
 - (株)栗食から福祉事業基金へ10万円
 - 昭和34年度采女中学校卒業生から福祉事業基金へ6万7398円
 - 石原嘉明さん(山王町)から宮郷中学校へ絵画など美術品4点
 - 赤堀緑地(株)から赤堀小学校へ図書31冊、赤堀南小学校へ図書55冊、赤堀東小学校へ図書46冊
 - 新協和産業(株)から市有施設へチューリップの球根7860球
 - 青山周平さん(千葉県)から福祉事業基金へ現金
 - 東京都競馬(株)から第四保育所へ大型絵本3冊
 - 宮郷第二小学校PTAから同校へ図書33冊
 - 伊勢崎東ロータリークラブから市内の小・中学校・幼稚園へ多言語通訳機30台
 - プロファ設計(株)から市内の小・中学校と四ツ葉学園中等教育学校・図書館などへ図書45冊
 - (株)石のゴダイからあずま南小学校へデジタルカメラ3台
 - 常木恒男さん(西久保町三丁目)から消防本部へ50万円
 - 伊勢崎市佛教会から福祉事業基金へ50万円
 - ISES A&K IDREA M F E S T I V A L 実行委員会から教育振興費へ5万円
 - 明治安田生命保険相互会社群馬支社から福祉事業基金へ74万2500円
 - 明治大学校友会伊勢崎地域支部から福祉事業基金へ10万円

広告のページ

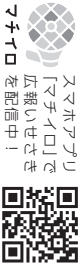
内容	期日	時間	会場	申し込み・問い合わせ
人権・法律・行政相談 【予約制】 ※各支所は法律相談	2日(金)	午後2時～4時	市役所東館5階第1会議室	1月26日(金)午前8時30分から電話で人権課(☎27-2730)
	13日(火)		あずま支所3階第1会議室	2月6日(火)午前8時30分から電話であずま支所庶務課(☎62-9904)
	16日(金)		市役所東館5階第3・4会議室	2月9日(金)午前8時30分から電話で人権課(☎27-2730)
	20日(火)		境支所1階相談室	2月13日(火)午前8時30分から電話で境支所庶務課(☎74-0084)
	27日(火)		赤堀支所2階応接会議室	2月20日(火)午前8時30分から電話で赤堀支所庶務課(☎62-9790)
DV(ドメスティックバイオレンス)相談	月～金曜日	午前8時30分～午後4時	※会場は問い合わせてください	DV相談窓口(☎27-5811)
消費生活相談	月～金曜日	午前9時～午後4時	消費生活センター	同左(☎20-7300)
児童家庭相談	月～金曜日	午前8時30分～午後5時15分	子ども家庭相談支援センター	同左(☎22-1151)
	7日(水)		赤堀児童館	同左(☎63-1001)
	21日(水)	午前10時～正午	あやめ児童館	同左(☎62-9977)
	28日(水)		境児童センター	同左(☎70-6100)
ひとり親(母子・父子)相談	月～金曜日	午前8時30分～午後5時15分	子ども家庭相談支援センター	子育て支援課(☎27-2798)
教育相談	月～金曜日	午前9時～午後4時15分	教育研究所	同左(☎30-1234)
青少年電話相談	月～金曜日	午後1時～5時	青少年指導センター	同左(☎27-8080)
高齢者健康相談	8日(木)・22日(木)	午後1時30分～2時30分	ふくしプラザ	同左(☎26-7733)
高齢者悩みごと相談	木曜日	午前10時～正午 午後1時～3時	ふくしプラザ	同左(☎26-7733) ※電話相談は☎26-7744
年金相談【予約制】	22日(木)	午前9時30分～午後4時	赤堀支所2階大会議室	2月8日(木)午前8時30分から15日(木)までに電話で赤堀支所市民サービス課(☎62-9794)
生活保護相談・生活困窮者自立支援相談	月～金曜日	午前8時30分～午後5時15分	社会福祉課	同左(☎27-2749)
心配ごと相談	月曜日	午後1時～3時	社会福祉会館	社会福祉協議会(☎25-4546)
農地相談	水曜日	午前8時30分～午後4時	農業委員会事務局	同左(☎27-2782)
シニア就業支援センター出張相談【予約制】	14日(水)	午前9時30分～午後3時30分	市役所東館2階相談室1	事前に電話で県シニア就業支援センター(☎027-381-8872)
若者の就職活動個別相談会【予約制】 ※50歳未満が対象	28日(水)	午前10時～午後4時	市役所東館2階相談室1	事前に電話でぐんま若者サポートステーション東毛常設サテライト(☎0276-57-8222)
日曜日納税相談 ※市税の納付もできます	4日(日)・25日(日)	午前9時～午後5時	市役所本館1階6番窓口	収納課(平日は☎27-2723、日曜日は☎27-2724) ※25日(日)午前9時から午後3時まではスペイン語・ポルトガル語の通訳がいます
外国人総合相談	月曜日～金曜日	午前8時30分～午後5時	市役所本館1階10番窓口	国際課(☎27-2731)

日曜日納税相談《ポルトガル語》

Consulta de Pagamentos de Impostos
 ※ Também poderá ser feito o pagamento.
Quando : 4 e 25 de fevereiro
Horário : 9:00a.m. ~5:00p.m.
Local : Prefeitura de Isesaki, prédio central(Hon-kan), andar térreo balcão No6
Informações : Depto de Reconhecimento de Impostos (Shu no-ka) (dias úteis : ☎27-2723, nos domingos : ☎27-2724)
 ※ Dia 25 de fevereiro (domingo) haverá um intérprete de português e espanhol(9:00a.m. ~3:00p.m.).

外国人総合相談《ポルトガル語》

Serviço de Atendimento aos Estrangeiros
Dia : de segundas a sextas-feiras
 ※Exceto dias de feriados
Horário : 8:30a.m. ~5:00p.m.
Local : Prefeitura de Isesaki, prédio central(Hon-kan), andar térreo balcão No10
Assuntos : Tramitações realizadas na prefeitura e comunicados emitidos pela prefeitura.
Informações : Depto de Assuntos Internacionais(Kokusai-ka)
 ☎27-2731



魅力ある高校生にインタビュー



明日へ ジャンプ

No.183

身に付けた知識を生かし 将来は海外の人と関わる仕事を

伊勢崎興陽高等学校 3年 ^{まつもと} ^{かず} 松本 一輝 さん

伊勢崎興陽高校の食と経済を考える系列で日々情報処理などの勉強に励む松本さん。興陽高校への進学を決めたことには理由がありました。

「進学先を決める際、高校では将来役に立つ資格が取りたいと思いました。また、元々ゲームが好きだったこともあり、情報処理について学べる興陽高校に進学しました」

松本さんは熱心に勉強に取り組み、これまでに多くの資格を取得。積み重ねた勉強の成果は、ことし開催された農業情報処理競技会でも発揮されました。

「農業情報処理競技会では、出題される農業に関する課題を、エクセル・ワード・パワーポイントを使ってまとめ、その成果を競います。これまで勉強してきた知識を生かして、県大会・関東大会では最優秀賞を獲得し、全国大会に出場することができました」

大会出場時には、既に出題されるレベルよりも上位の資格を有し、全国大会での活躍も期待された松本さん。しかし、大舞台でその実力を発揮することはできませんでした。「以前から課題であった、問

題文を正確に読むという部分で失敗しました。不注意で文章を読み飛ばしてしまい、最優秀賞を獲得することができず、悔しかったです」

不注意による失敗も実力のうちと語る松本さん。ことしの11月には、自ら勉強に励み挑戦した英語技能検定で準1級を取得するなど、その前向きな姿勢は情報処理以外の分野でも発揮されています。そんな松本さんに、将来の夢を聞きました。

「高校卒業後は大学に進学し、経済学の勉強をしたいと思っています。また、英語も好きなので、将来は農作物を海外に輸出するなど、海外の人と関わる仕事がしたいです」

プロフィール

まつもと・かずき

ことし行われた校内の販売会では、和菓子専門店と協力し開発した、野菜パウダーを使ったわらび餅を販売するなど、授業にも積極的に取り組んでいる。休日は、得意の英語を生かし、海外の人とオンラインでゲームを楽しむ。



1月26日(金)にいせさきFMで放送します ●午前7時54分～ ●午後1時25分～ ●午後5時50分～

編集後記

本号では、昨年11月に開催した市広報課公式インスタグラム開設記念キャンペーンで紹介した、皆さんの「いち推し」の写真を掲載しています。

インスタグラムでは、日々皆さんからさまざまな伊勢崎市の「いち推し」が寄せられ、新たな発見ばかり。伊勢崎市で生まれ育った私ですが、まだまだ知らない魅力がたくさんあることを気付かされます。今後も皆さんの「いち推し」を紹介していきますので、ぜひ「#いち推し伊勢崎」を付けて投稿してください。(く)

市税の納期 納期限は1月31日(水)です
市民税・県民税(普通徴収) 4期
国民健康保険税(普通徴収) 7期

納期限内の納税に協力してください。納期限を過ぎると延滞金が付く場合があります。忘れずに納期限内に納付してください。納付には口座振替が便利です。

問い合わせ 収納課(☎27-2723)