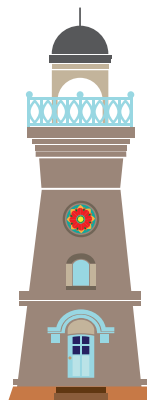


広報いせさき

ISES



No.462

KI

令和6年

3 / 16号



ISESAKI CITY

ANNIVERSARY

contents

- ネーミングライツ事業 愛称決定！ & 事業者募集！ … P5
- マナーを守って 愛犬との暮らし …………… P6
- 市の情報発信力を強化します …………… P8
- 健診(検診)を受けましょう …………… P16

■ 新市誕生20周年記念事業が始まります

本市は令和7年1月1日に新市誕生20周年を迎えます。節目となる令和6年度に実施する予定の記念事業と、一般投票で決定した、記念事業のさまざまな場面で活用するロゴマークを紹介します。詳しくは2ページへ。

本市公認テーマソングとプロモーション動画を制作

新市誕生20周年を記念して、伊勢崎市公認テーマソングとそれを用いた市のプロモーション動画を制作します。制作には、本市出身メンバーが在籍するロックバンドLACCO TOWERの皆さんを起用します。公認テーマソングは4月5日(金)に発表する予定です。

LACCO TOWER とは…



平成14年に結成し、平成27年にメジャーデビュー。結成当初から地元愛にあふれ、県内を中心に着々と根強いファンを獲得し続ける。平成26年から県内で「I ROCKS stand by LACCO TOWER」を毎年開催しているほか、ラジオ局FM GUNMAでのレギュラー番組の担当、群馬テレビや伊勢崎オートレースなどヘタイアップソングを多数提供するなど活躍は多岐にわたる。また、フジテレビ系テレビアニメ「ドラゴンボール超」のエンディングを2度経験するなど、全国にその名を響かせている。

伊勢崎市誕生20周年記念事業開始

令和6年度を20周年のアニバーサリーイヤーと位置付け、本年4月から20周年を記念したさまざまな事業を実施します。4ページでも令和6年度に実施する予定の記念事業を紹介しています。

■ キックオフイベント

記念事業のキックオフイベントとして、LACCO TOWERのメンバーである塩崎啓示さんが代表取締役を務める株式会社アイロックス主催の「I ROCKS 2024 stand by LACCO TOWER」に共催し、会場内に記念事業のブースを設け、LACCO TOWERや来場者の皆さんと、新市誕生20周年を祝います。4月5日(金)には、LACCO TOWERが制作する伊勢崎市公認テーマソングを発表する予定です。

期間 4月5日(金)から7日(日)まで

会場 メガネのイタガキ文化ホール伊勢崎(市文化会館)

問い合わせ 企画調整課



■ 3市連携利根川花火大会

本庄市・深谷市と連携し、花火大会を開催します。

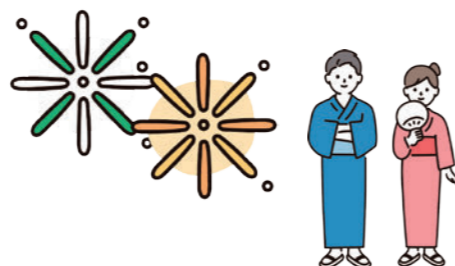
期日 8月31日(土)

※荒天の場合は9月1日(日)

打ち上げ場所 伊勢崎市ラグビー場周辺河川敷

観覧会場(予定) 利根川水辺プラザ公園・島村蚕のふるさと公園

問い合わせ 文化観光課(☎27-2759)



■ 田島弥平旧宅世界遺産登録10周年記念事業「くわまるの宝探し」

記念シンポジウムや市内外を巡るスタンプラリーなど、地域の宝を探すさまざまな事業を実施します。

開催時期 7月から11月まで

会場 田島弥平旧宅ほか

問い合わせ 文化財保護課(☎75-6672)



本市は、令和7年1月1日に新市誕生20周年を迎えます。また、本年6月25日には田島弥平旧宅が、富岡製糸場と絹産業遺産群の構成資産としての世界遺産への登録から10周年を迎えます。そこで、節目となるこの機会に、市民の一体感の醸成と活力ある伊勢崎市を市内外にアピールするため、令和6年度の1年間を通じて市民と協働によるさまざまな記念事業を行います。

問い合わせ 企画調整課(☎27-2707)



▲詳しくは市ホームページで確認してください

伊勢崎市新市誕生20周年を迎えます。

伊勢崎市誕生20周年記念ロゴマーク決定

新市誕生20周年記念ロゴマークを募集したところ90作品の応募があり、1次選考を通過した5作品を対象に一般投票を行いました。

一般投票の結果、記念ロゴマークには総投票数2,652票のうち最多得票となる1,123票を獲得し、最優秀賞となった本市在住の関美帆子さんの作品を採用することが決定しました。この記念ロゴマークは、令和6年度の1年間さまざまな場面で活用していきます。また、一般投票により優秀賞となった2作品も併せて紹介します。



▲市ホームページでも作品を紹介しています

最優秀賞(記念ロゴマーク)



優秀賞



ネーミングライツ事業 愛称決定！ & 事業者募集！

本紙令和5年9月16日号でお知らせした、令和5年度第2回ネーミングライツ事業において、命名権者が決定しました。

また、令和6年度第1回命名権者の募集を開始します。

問い合わせ 事業に関すること＝管財課(☎27-2703)
施設に関すること＝各施設担当課

ネーミングライツとは？

公共施設に企業名などの愛称を付ける権利です。愛称は広報紙や市ホームページなどに表示されます。

令和5年度第2回 施設の愛称が決定！

本紙令和5年9月16日号でお知らせしたネーミングライツ事業において下表の施設の愛称が決定しました。

愛称の使用期間 4月1日(月)から3年間
施設担当課 公園緑地課(☎27-2768)



◀これまでに愛称が決定した施設の詳細はこちら

愛称が決定した施設

契約金額は年間の税込み金額

施設	愛称	事業者	契約金額
平塚公園	フラワーさくら平塚公園	(株)Flower SAKURA	34万6,500円

令和6年度第1回 事業者の募集を開始！

下表の施設に愛称を付ける事業者を募集します。

愛称募集施設一覧

希望金額は年間の税抜き金額

施設	希望金額	施設担当課	募集期間・応募方法
あずまサッカースタジアム	55万円	スポーツ振興課(☎27-2747)	募集期間 4月1日(月)から5月31日(金)まで 応募方法 各施設担当課窓口または市ホームページで募集要項を確認してください
市陸上競技場	55万円		
市ソフトボール場	55万円		
赤堀芸術文化プラザ	30万円	文化観光課(☎27-2758)	
子供のもり公園伊勢崎	100万円	公園緑地課(☎27-2768)	
ラブリバー親水公園うぬき	70万円		
境ふれあいパーク	50万円		
利根川水辺プラザ公園	30万円		
とね公園	20万円		
茂呂中央公園	15万円		
国定公園	15万円		
宮子東公園	15万円		
グリーンパーク	15万円		
境公園	10万円		

さまざまな記念事業を行います！

主な記念事業を紹介します。また、本号に掲載した事業以外にも、さまざまな事業を実施する予定です。各事業の開催日時などの詳細は、決まり次第随時本紙や市ホームページなどでお知らせします。

主な記念事業一覧

事業名	事業内容	問い合わせ
公開番組「NHKのど自慢」	NHK前橋放送局との共催で「NHKのど自慢」を開催し、地域の皆さんの元気な歌声を全国に届けます。 期日 11月17日(日) ※公開生放送で行われます 会場 メガネのイタガキ文化ホール伊勢崎(市文化会館)	企画調整課 (☎27-2707)
市民LECTURE	日常生活では得ることのできない機会を提供し、市民活動の活性化を図るため、全国で活躍している著名人を招き講演会を開催します。 開催時期 9月 会場 人材派遣ワイズコーポレーション境総合文化センター	市民活動課 (☎61-6712)
多文化共生フェスティバ いせさき2024	国籍を問わず互いに理解し共存する社会を目指し、多文化共生を推進することを目的に、各国の文化を発表・体験するためのイベントを開催します。 開催時期 11月 会場 ナルセグループ伊勢崎市民プラザ	国際課 (☎27-2731)
宝くじスポーツフェア「ドリーム・サッカー」	宝くじスポーツフェア開催事業を活用し、サッカー元日本代表選手などで構成されるドリームチームと本市の選抜サッカーチームの親善試合や、サッカー教室などを行います。 開催時期 令和7年3月 会場 市陸上競技場	スポーツ振興課 (☎27-2747)
まちなかシンポジウム	官民連携で組織する伊勢崎市まちなか活性化支援会議による、講演会とシンポジウムを開催します。 期日 7月20日(土) 会場 赤石楽舎	商工労働課 (☎27-2754)
ISESAKI MEISEN Design Award 2024	伊勢崎銘仙が受け継いできた「染織(染色・織物)の技術」と「趣向を凝らしたテキスタイル」の新たな可能性を見出すため、デザインコンテストを開催します。 開催時期 12月 会場 メガネのイタガキ文化ホール伊勢崎(市文化会館)	文化観光課 (☎27-2759)
伊勢崎マルシェ	J A佐波伊勢崎などと連携して、市内産農産物のPR販売イベントを実施します。 開催時期 6月、令和7年2月 会場 市役所東館1階市民ホール	農政課 (☎27-2757)

※開催時期などは変更する場合があります

狂犬病予防注射(春期)

集合注射を下表のとおり行います。登録済みで注射が済んでいない犬の飼い主には、「狂犬病予防注射のお知らせ」のがきを3月下旬頃に郵送しますので当日会場に持ってきてください。

当日は犬の登録もできます。登録していない犬の飼い主は、この機会に登録と注射を同時に済ませましょう。

対象 生後91日以上の犬
 ※健康でない犬は集合注射の会場では注射できません。動物病院に相談してください

料金
 ●登録済みの犬 = 1頭につき3,500円
 ●登録が済んでいない犬 = 1頭につき6,500円
 ※登録料3,000円を含みます

狂犬病予防注射日程表

天候などにより中止する場合があります

期日	会場	時間
4月17日(水)	宮子町ふれあいセンター	午前10時~10時40分
	連取元町区会議所	午前11時10分~11時40分
	新米町会議所	午後0時10分~0時30分
	つくし会館	午後1時~1時20分
4月18日(木)	除ヶ町公民館	午前10時~10時40分
	八斗島町会館	午前11時10分~11時30分
	長沼町農業集落センター	正午~午後0時20分
4月19日(金)	豊受公民館	午後0時50分~1時40分
	羽黒町集会所	午前10時~10時20分
	隣保館	午前10時50分~11時10分
	地域資源総合管理施設(山王町公民館)	午前11時40分~正午
4月21日(日)	下道寺町公民館	午後0時30分~0時50分
	下蓮町会館	午後1時20分~1時40分
	茂呂公民館	午前10時~正午
	宮郷公民館	午前10時~正午
4月22日(月)	西安堀公民館	午前10時~10時20分
	太田本郷公民館	午前10時50分~11時10分
	喜多町公民館	午前11時40分~正午
	曲輪町三区公民館	午後0時30分~0時50分
4月23日(火)	緑町会館(旧住吉会館)	午後1時20分~1時40分
	名和公民館	午前10時~11時
	今井町住民センター	午前11時30分~正午
	葦塚町住民センター	午後0時30分~0時50分
4月24日(水)	上之宮町区会議所	午後1時20分~1時40分
	本関町公民館	午前10時~10時30分
	鍛冶原公民館(ふるさと会館)	午前11時~11時20分
	三郷公民館	午前11時50分~午後0時30分
4月25日(木)	緋の郷	午後1時~1時40分
	豊城町区民会館	午前10時~10時20分
	上諏訪町会館	午前10時50分~11時20分
	下諏訪区公民館	午前11時50分~午後0時10分
4月26日(金)	上矢島コミュニティセンター	午前10時~10時20分
	女塚会館	午前10時50分~11時30分
	境東公民館	正午~午後0時30分
	境島村公民館	午後1時10分~1時30分
5月8日(水)	境保泉一丁目集会所	午前10時~10時30分
	境剛志公民館	午前11時~11時30分
	小此木公民館	正午~午後0時20分
	西島前河原住民センター	午後0時50分~1時10分
	中島公民館	午後1時40分~2時

期日	会場	時間
5月9日(木)	東新井会議所	午前10時~10時20分
	上淵名会議所	午前10時50分~11時10分
	下淵名七区会議所	午前11時40分~正午
	境采女公民館	午後0時30分~1時30分
5月10日(金)	西野住民センター	午前10時~10時20分
	野町区公民館	午前10時50分~11時10分
	赤堀今井町一丁目区民センター	午前11時40分~午後0時10分
5月12日(日)	下触集落センター	午後0時40分~1時
	殖蓮公民館	午前10時~正午
	境支所	午前10時~正午
	5月13日(月)	香林町二丁目会議所
香林町一丁目公民館		午前10時50分~11時10分
赤堀鹿島区公民館		午前11時40分~正午
間野谷町公民館		午後0時30分~0時50分
5月14日(火)	曲沢町公民館	午後1時20分~1時40分
	市場町一丁目区民センター	午前10時~10時20分
	西久保町二丁目公民館	午前10時50分~11時20分
	市場町二丁目区民センター	午前11時50分~午後0時10分
5月15日(水)	堀下会議所	午後0時40分~1時
	五目牛転作促進研修施設	午後1時30分~1時50分
	田部井上区会議所	午前10時~10時30分
	向原会議所	午前11時~11時20分
5月16日(木)	小泉区会議所	午前11時50分~午後0時10分
	平井区会議所	午後0時40分~1時
	西国定上区会議所	午前10時~10時20分
	東国定会議所	午前10時50分~11時20分
5月17日(金)	田部井下区民センター	午前11時50分~午後0時10分
	西小保方町会議所	午後0時40分~1時
	上田町会議所	午後1時30分~1時50分
	新町コミュニティセンター	午前10時~10時30分
5月19日(日)	下代会議所	午前11時~11時20分
	下谷区住民センター	午前11時50分~午後0時10分
	伊勢崎市三室町集会所	午後0時40分~1時
	八寸コミュニティセンター	午後1時30分~1時50分
5月26日(日)	赤堀支所	午前10時~正午
	あずま支所	午前10時~正午
	市役所本庁	午前9時~正午

※犬のふんは飼い主が責任をもって持ち帰ってください
 ※駐車場が混雑します。徒歩での来場に協力してください
 ※注射の際に犬をしっかり押さえられる人が来場してください
 ※令和6年度より宗高町区民会館での注射は中止となりました

マナーを守って 愛犬との暮らし

犬を飼育する際は、犬の生態や習性を理解し、法令で定められた事項を守りながら責任を持って飼いましょう。また、近隣住民への影響も十分に配慮し、人と犬が共生できるまちづくりを目指しましょう。今回は犬を飼育する上で必要な届け出や義務を紹介します。

問い合わせ 環境政策課 ☎27-2733



犬の登録と狂犬病予防注射を!

狂犬病予防法により、犬の飼い主には市区町村への犬の登録と、年1回の狂犬病予防注射の接種および届け出が義務付けられており、違反した場合には罰則規定があります。

【犬の登録】

生後91日以上の犬を取得した際は30日以内に環境政策課へ申請し、犬の鑑札の交付を受けてください。

登録料 3,000円

【登録事項の変更届】

飼い犬が亡くなったとき、犬の飼い主や所在地などに変更があったときは、30日以内に環境政策課へ届け出てください。市外へ住所変更する場合は、本市で交付された犬の鑑札を持って新しい住所地の市区町村窓口で手続きをしてください。



▲鑑札と注射済票

【狂犬病予防注射】

本市では春期と秋期に狂犬病予防集合注射を実施しています。令和6年度春期狂犬病予防集合注射の日程は7ページのとおりです。

市内の群馬県獣医師会加入の動物病院では予防注射の接種と注射済票の交付が受けられるほか、同時に未登録の犬の登録をすることもできます。それ以外の動物病院で接種をした場合は、病院で発行される注射済証明書を経済政策課窓口へ提示し、注射済票の交付を受けてください。
 ※注射済票の交付には手数料550円がかかります

飼い主に義務付けられていること

犬の登録や狂犬病予防注射の接種以外にも、飼い主には犬の係留やふんの放置禁止などが義務付けられており、違反した場合には罰則規定があります。

- 係留義務** = 群馬県動物の愛護及び管理に関する条例で、飼育中の犬は鎖や囲いなどで係留することが義務付けられています。また、散歩中は必ずリードなどで犬を制御できる状態を保つことも義務付けられています
- 犬のふんの放置禁止** = 伊勢崎市まちをきれいにする条例で、犬のふんを放置することは禁止されています。散歩中のふんは持ち帰り、環境美化に努めましょう

必要に応じて不妊手術を

犬を飼うための場所や世話ができる時間、経済的条件は限られています。飼育できる頭数を自覚し、必要に応じて不妊手術を行いましょ。

もしもの時の「備え」と「対応」

災害などに備えて

災害や飼い主が入院した場合などを想定して、犬の受け入れが可能な避難場所や、代わりに世話をしてくれる人などをあらかじめ確認しておきましょう。もしもの時に備えて日頃から準備しておくことが大切です。

飼い犬が人にけがをさせてしまったら

もしも飼い犬が人にけがをさせてしまったら、けがをした人への応急手当てと病院への搬送を行ってください。また、群馬県動物愛護センターへ事故発生届書の提出が必要です。

＼ 始めました！ 伊勢崎市公式LINEアカウント

市では、新たな情報発信ツールとして、伊勢崎市公式LINEアカウントを開設しました。市政情報や防災情報など、皆さんの生活に役立つ情報を配信していきます。ぜひ「友だち登録」をして、伊勢崎市の最新情報を受け取りましょう。

メッセージ配信は4月1日(月)から

市政情報などのメッセージ配信は4月1日(月)から行います。配信を開始するまでは、下記のリッチメニュー機能を利用して、市ホームページの最新情報や防災情報などを受け取ることができますので、ぜひ活用してください。

※リッチメニュー機能はいつでも利用できます

友だち募集中

STEP 1

LINEアプリの「友だち追加」画面から右記の二次元コードを読み込んで登録。



STEP 2

「追加」を押す。その後、「トーク」に切り替わるので「トーク」を押して利用してください。



登録完了

市の情報発信力を強化します

市の情報発信力を強化するため、広報いせさきの紙面のリニューアルや伊勢崎市公式LINEアカウントを開設します。
問い合わせ 広報課(☎27-2711)

いつでも、伊勢崎市の情報を簡単に入手！

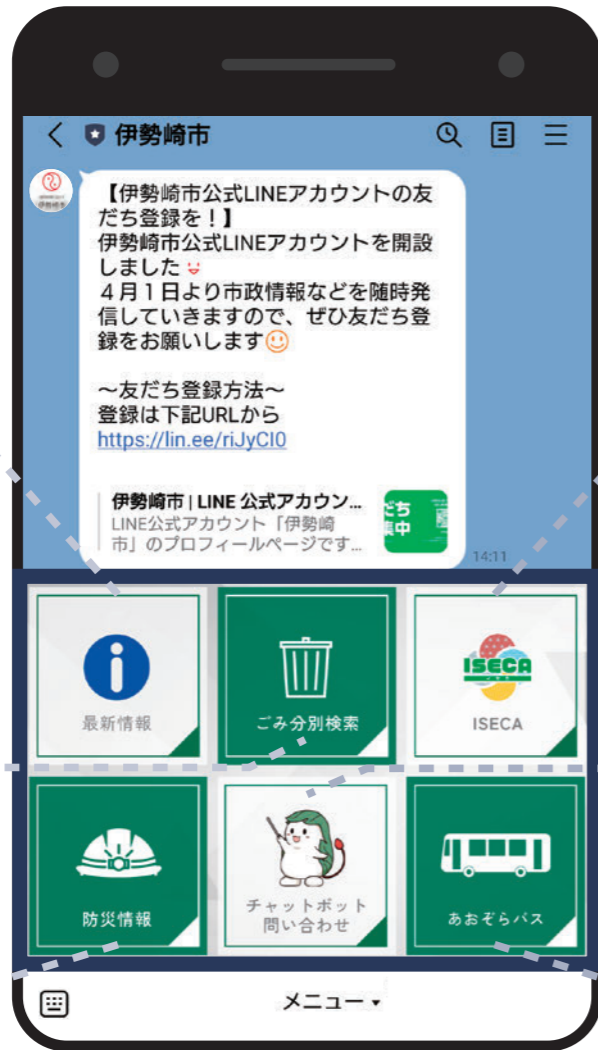
リッチメニュー

LINEのトーク画面下部に表示するメニュー画面です。アイコンをクリックすることでいつでも生活に役立つ情報を簡単に得られます。

最新の市政情報やイベント情報、市公式SNSの一覧を確認！

地区別のごみ分別検索を使ったり、分別ガイドブックやごみ収集カレンダーを確認できたり便利！

避難所の一覧や総合防災マップなど、防災に関する情報を確認！



※画像はイメージです



伊勢崎市電子地域通貨ISECAの最新情報を入手！

皆さんの問い合わせに、24時間365日いつでもチャットボットが答えます！

あおぞらバスの利用方法や時刻表、路線図を確認！バスの現在位置も調べられます！

＼ 4月から発行回数が1回に！ 広報いせさき紙面リニューアル

広報いせさきの発行回数変更に伴いさらに読みやすく、見やすい広報いせさきを目指すため5月号より紙面のリニューアルをします。

リニューアルのポイント

全ページフルカラー化

発行回数の変更に伴い全ページをフルカラーにします。フルカラーにすることで、皆さんにとって見やすく、読みやすい広報紙を目指します。

目次で情報を見つけやすく

発行回数の変更に伴いページ数が増加するため、目次を設け、情報を見つけやすくします。また、高齢者向け、子育て世帯向けなどのカテゴリも設けます。

写真などを使い見やすく

読みやすい紙面にするため、写真などを多く掲載します。また、二次元コードを活用し、市ホームページでより詳しい情報が得られるようにします。

～さまざまな媒体で情報を発信中！～



第3次総合計画策定のための 地区別市政懇談会を開催します

各地区の課題などを把握し、第3次総合計画の策定に反映させるため、地区別の市政懇談会を開催します。

問い合わせ 企画調整課(☎27-2707)

皆さんの意見を聞かせてください

懇談会では、現在策定中の第3次総合計画長期ビジョン(基本構想)(案)などの概要を市長が説明します。市民と協働したまちづくりを進めるため、皆さんが感じている長期的な視点でのまちづくりへの提案や意見を聞かせてください。

期日・会場・時間 右表のとおり

申し込み 当日直接会場へ



◀第3次総合計画の
詳細はこちら



▶市政懇談会の詳細
はこちら

期日・会場・時間

期日	会場	時間
4月10日(水)	人材派遣ワイズコーポレーション境総合文化センター	午後6時～7時
4月12日(金)	緋の郷(円形交流館)	
4月18日(木)	赤堀公民館	
5月1日(水)	あずま公民館	
5月2日(木)	ナルセグループ伊勢崎市民プラザ	

不動産公売を実施します

市税などを滞納している人から差し押さえた8件の不動産を公売します。公売は中止する場合があります。事前に収納課または市ホームページで物件明細書を必ず確認してください。

公売保証金納付期間 6月3日(月)午前9時から20日(木)午後5時まで

入札期間 6月13日(木)午前9時から20日(木)午後5時まで

対象物件 下表のとおり

問い合わせ 収納課(☎27-8804)



▲市ホームページ

物件一覧

所在地	地目・種類	登記上の面積
赤堀今井町二丁目	畑	1,413㎡
赤堀今井町二丁目	田	1,468㎡
赤堀今井町二丁目	田	643㎡
赤堀今井町二丁目	田	1,596㎡
赤堀今井町二丁目	畑	198㎡
赤堀今井町二丁目	畑	892㎡
赤堀今井町二丁目	畑	113㎡
赤堀今井町二丁目	畑	198㎡

水道料金と下水道使用料の 支払いができるキャッシュ レス決済アプリを拡充

4月1日(月)から水道料金と下水道使用料の支払いができるスマートフォンのキャッシュレス決済アプリを拡充します。

キャッシュレス決済アプリを利用すると、納入通知書のバーコードを読み込み、水道料金・下水道使用料を支払うことができるため、窓口に行く必要がなく便利です。ぜひ利用してください。

※利用方法などの詳細は市ホームページを確認してください

※4月1日(月)以前に発行した納入通知書でも利用できます

【現在利用可能なアプリ】

- PayPay
- LINE Pay

【新たに利用可能になるアプリ】

- au PAY
- d払い
- 楽天ペイ
- 楽天銀行



▲市ホームページ

* *
支払いができる上限金額は、決済会社ごとに異なります。詳しくは市ホームページを確認してください。

問い合わせ 上下水道局総務課(☎30-1272)

教育活動の連携 に関する協定を 締結しました

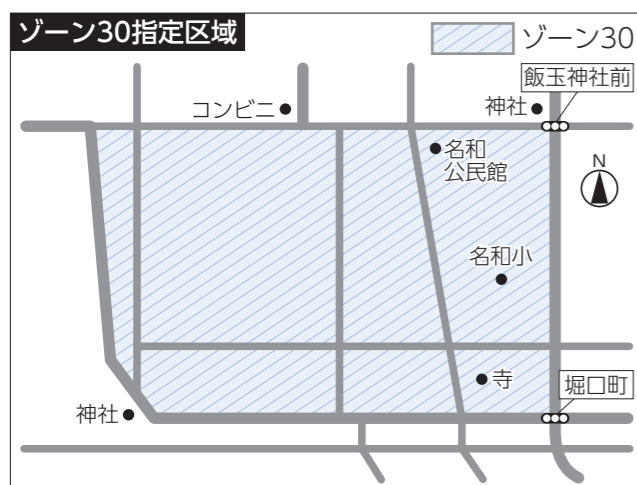
持続可能な社会のつくり手となる子どもたちの教育活動の充実を図るため、市教育委員会は明星電気㈱と協定を締結しました。

市と事業者で相互に協力して、子どもたちが学習体験などを通じて、地域課題や社会課題に目を向け、その解決に向かえるような教育活動を推進します。

問い合わせ 教育部総務課(☎272785)



▶協定書を持つ明星電気㈱の夏村代表取締役社長(左)と三好教育長(右)



本年度は、名和小学校を中心に堀口町、中町、柴町の周辺地域を「ゾーン30」に指定しました。区域内を通行する自動車などの速度抑制と、抜け道としての利用の抑制を図り、歩行者や自転車の安全を確保します。

区域の入り口などに道路標識や路面表示を整備し、「ゾーン30」の指定区域であることが分かるよう注意喚起を行います。整備と同時に交通規制が開始されますので、皆さんのご理解とご協力をお願いします。

「ゾーン30」は、住宅地での歩行者や自転車の安全を確保するため、区域(ゾーン)を定めて自動車などの速度を時速30キロ以下に制限する交通安全対策です。新たに名和小学校周辺地域をゾーン30の対象区域に指定しました。

問い合わせ 道路維持課(☎276274)または伊勢崎警察署交通課(☎260110)

「ゾーン30交通規制」指定区域を追加

本年度は、名和小学校を中心に堀口町、中町、柴町の周辺地域を「ゾーン30」に指定しました。区域内を通行する自動車などの速度抑制と、抜け道としての利用の抑制を図り、歩行者や自転車の安全を確保します。

区域の入り口などに道路標識や路面表示を整備し、「ゾーン30」の指定区域であることが分かるよう注意喚起を行います。整備と同時に交通規制が開始されますので、皆さんのご理解とご協力をお願いします。

創業促進サポート補助金を交付

市内における創業を促進し、地域経済の活性化を図るため、市内で創業する人に、必要な経費の一部を補助します。

申請できる人 次の条件を全て満たす人 次の条件を全て満たす人

●令和6年度中に市内で創業する人

●市税の滞納がない人

●市特定創業支援事業の支援を受けた人

●個人で創業する場合は創業時に市内に住所がある人、新たに会社を設立する場合は主たる事業所を市内に登録する人

●必要な資格や許認可を既に取得または取得見込みの人

●申請時に事業を営んでおらず、他の法人の代表や役員でない人

●3年以上継続して事業を行う意欲があり、原則週30時間以上営業を行う人

●事業所の設置について、商工会議所・商工会などへ情報提供することに同意できる人

●伊勢崎市暴力団排除条例第2条第3号及び第4号の規定に該当しない人

●過去にこの補助金の交付を受けていない人

対象経費 事業所改装費、備品購入費、販売促進経費

※交付決定前に着手した経費は対象外です。経費の最低金額や工事を市内業者へ発注することなどの条件があります

補助金額 対象経費の2分の1以内

※上限額は100万円です、千円未満は切り捨てです

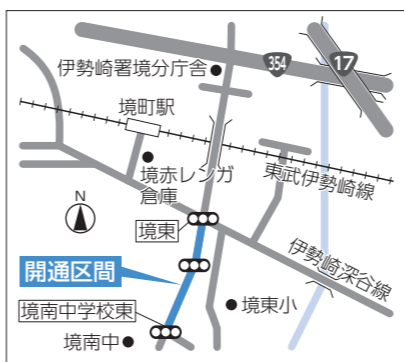
都市計画道路が 開通します

都市計画道路3・4・69号上矢島米岡線のうち、伊勢崎深谷線との交差点から境南中学校方面に向かう区間が開通します。この道路の開通により、伊勢崎深谷線から境南中学校周辺への交通の便が良くなり、また歩道などが整備され歩行者や自転車が安心して通行できるようになります。

上矢島米岡線の開通に伴い、周辺の交通状況や現地の案内表示などが変わりますので、通行の際は注意してください。

開通日時 3月25日(月)午後2時(予定)

問い合わせ 都市計画課(☎272767)・伊勢崎土木事務所(☎254010)



病後児保育を利用してください

子どもが病気の回復期にあり、集団保育を受けることが難しく、保護者が仕事の都合などで家庭での育児ができない場合に、子どもを一時的に預かります。

問い合わせ こども保育課(☎272751)

実施施設 左表のとおり
利用できる日 月・金曜日
※祝日、年末年始、実施施設の行事などの日は除きます

利用時間 午前8時から午後6時までの間で8時間以内

対象 市内に在住で、保育園、幼稚園、認定こども園などに入園している生後10カ月から就学前までの子ども

定員 1施設につき1日当たり2人

利用料 無料
※食事が別途必要です

実施施設一覧

施設名	所在地	電話番号
境いよく保育所	境伊与久519	76-1636
白ばら保育園	戸谷塚町98-1	32-1400
ゆたか保育園	馬見塚町1196-1	32-3691
リトルガーデンしいのみ	山王町625-1	40-3373
三郷こども園	波志江町2381-7	23-6122
太陽保育園	堀口町643-1	32-3370
青空保育園	東小保方町3813-1	40-9333
すみれこども園	境上武士983-3	74-5700

申し込み こども保育課または利用を希望する施設で事前の利用者登録をし、利用を希望する日の前日までに施設に電話連絡の上、申請書に医師が発行した診療情報提供書を添えて各施設へ

※毎年度利用者登録が必要です。令和6年度の登録は4月1日(月)から受け付けます

※申請書はこども保育課、各施設にあります。市ホームページからダウンロードもできます

オープンガーデン 私たちの庭を公開します

市内の26人の花愛好家が、オープンガーデンとして自宅の庭を公開します。オープンガーデンのプレートとのぼり旗が目印です。マナーを守って見学しましょう。

公開日

●4月13日(土)・14日(日)
●5月11日(土)・12日(日)
●6月8日(土)・9日(日)

時間 午前10時～午後5時

※公開日や時間は庭ごとに異なります。詳しくはオープンガーデン散策マップで確認してください。マップは4月以降に清掃リサイクルセンター21、市民情報コーナー(市役所・各支所)、各公民館、各



▲令和5年度に公開された庭の一例

図書館、市民サービスセンター宮子・あずま、伊勢崎駅前インフォメーションセンター、ナルセグループ伊勢崎市民プラザにて配布予定です。市ホームページからダウンロードもできます

問い合わせ 環境政策課(☎275596)

見学時のお願い

- クローズのプレートが表示されているときは、見学を控えてください
- 庭木や花に勝手に触れないでください
- ごみやたばこの吸い殻などは絶対に捨てないでください

▲ピンクのぼりと緑のプレートが目印です



出産・子育て応援ギフトを現金給付からISECAでのポイント給付に変更します

妊娠の届け出をした妊婦への出産応援ギフトと、出生児の養育者への子育て応援ギフトの給付を令和6年度から、伊勢崎市電子地域通貨ISECAのポイント給付に変更します。

問い合わせ 健康管理センター(☎236675)

出産・子育て応援ギフトは、妊娠から出産・子育てまで一貫した支援を行う伴走型相談支援と、出産育児関連用品を購入する際の負担軽減を図る経済的支援を一体的に行うものです。

※申請方法は、
どの詳細は、
市ホームページ
を確認して
ください



▲市ホームページ

対象 市内に住民登録があり、次のいずれかに該当する人

●出産応援ギフトII令和6年4月1日以降に妊娠の届け出をした妊婦

●子育て応援ギフトII出生届の提出後、令和6年4月1日以降に申請をした養育者

※他の自治体で出産応援ギフト・子育て応援ギフトの給付を受けた人は、本市での給付

は受けられません

付与ポイント

●出産応援ギフトII5万ポイント

●子育て応援ギフトII出生児1人につき5万ポイント

※1ポイント1円相当です

ポイントの有効期限 付与した日から2年間

申請方法 次のいずれかの方法で申請してください

●出産応援ギフトII妊娠の届け出時に申請書を記入

●子育て応援ギフトII出生届の提出後に郵送される申請書と出生連絡票に必要事項を記入の上、各保健センターへ

※申請時に面談があります

※申請にはISECAへの登録が必要です。申請時にISECAの会員コードが確認できるものを持ってきてください

いせさきプレ幼稚園

未就学の子どもとその保護者に幼稚園を開放し、幼稚園の先生や子ども同士で遊ぶ場を提供します。子どもの触れ合いの場、保護者の交流の場として気軽に利用してください。

期日・会場 下表のとおり

※都合により変更する場合があります

時間 午前10時～11時

定員 1回15組(先着順)

内容

●幼稚園の先生と一緒に、園内の遊具で遊んだり、在園児と交流したりできます

●保護者同士で子育てについて情報交換ができます

●子育ての悩みや不安について、幼稚園の園長や子育てボランティアに相談できます

参加料 無料

申し込み 事前に直接または電話で各会場へ

問い合わせ 学校教育課(☎272789)



日程表

会場(問い合わせ)	期日
第一幼稚園(☎25-0320)	4月19日(金)・5月14日(火)・6月13日(木)・9月6日(金)・11月7日(木)
殖蓮幼稚園(☎26-4561)	4月23日(火)・5月21日(火)・6月11日(火)・9月10日(火)・12月10日(火)
宮郷幼稚園(☎24-4373)	4月26日(金)・5月29日(水)・6月19日(水)・9月3日(火)・11月20日(水)
名和幼稚園(☎32-2080)	4月24日(水)・5月22日(水)・6月26日(水)・9月4日(水)・11月6日(水)
あかぼり幼稚園(☎62-3744)	4月25日(木)・5月23日(木)・6月20日(木)・9月5日(木)・10月10日(木)
あずま幼稚園(☎62-0241)	4月18日(木)・5月30日(木)・6月27日(木)・8月27日(火)・11月14日(木)

市民スポーツの日 施設の無料開放

期日 4月7日(日)
時間 午前9時～午後5時
対象 市内に在住または在勤・在学の人
申し込み 当日直接会場へ
※あずま総合運動公園テニスコートの利用はあずま運動施設管理事務所へ



▲詳しくは市ホームページへ

会場・問い合わせ

- 伊勢崎市マーキングウェイ庭球場、市陸上競技場、第二市民体育館＝華蔵寺公園運動施設管理事務所(☎23-7015)
- 赤堀体育館、赤堀剣道場、あかぼり運動公園テニスコート＝赤堀運動施設管理事務所(☎62-1930)
- あずま総合運動公園テニスコート＝あずま運動施設管理事務所(☎62-7271)
- 境体育館＝境運動施設管理事務所(☎74-1113)

伊勢崎マルシェ

地場産農産物を買求める人でにぎわいました



本市で収穫された新鮮な野菜



どれにしようかな

2月2日、市役所東館1階市民ホールで「伊勢崎マルシェ」が開催されました。会場では、本市の地場産農産物を広くPRすることを目的に、本市で収穫したキャベツやニンジンなどの生鮮野菜や有機農産物、花などの販売のほか、推定野菜摂取量を測定できる「ベジチェック」が行われ、多くの来場者でにぎわいました。

いせさき福祉ふれあいマルシェ

障害者就労施設などによる合同販売会が行われました



手作りの焼き菓子を自分たちで販売



自主制作の木工製品

2月16日、市役所東館1階市民ホールで障害者の社会参加と自立を促進することを目的に、市内の障害者就労施設など12事業所による自主製品等合同販売会が開催されました。会場では、障害者就労施設などで作られた焼き菓子や野菜・木工製品の販売のほか、喫茶サービスコーナーが設けられ、多くの来場者でにぎわいました。

春の賑わい まちなか華フェスタ

手作りおひなさまをたくさん展示

2月20日、伊勢崎駅前インフォメーションセンターで開催中の「春の賑わい まちなか華フェスタ」を第一幼稚園の園児たちが見学しました。会場には同園のほか、あかいしこども園、Cha Cha Children Isesakiの園児たちが手作りしたおひなさまなどが展示され、園児たちは作品を楽しく見て回りました。



手作りおひなさまを見学



どんな願い事が書いてあるかな

図書館インフォメーション

詳細はホームページで

伊勢崎市図書館



伊勢崎市図書館 ☎23-2346
休館 水曜日・4月18日(木)・29日(祝)

■第1回市史編さんシンポジウム
『わたしたちが紡ぐ伊勢崎市史ーはじめの一步を語ろうー』
期日 3月23日(土)
時間 午後1時30分～4時
会場 緋の郷(円形交流館)
対象 本市の歴史・民俗・自然に興味のある人
定員 200人(先着順)
内容 市史編さん専門委員長の前澤和之さんによる講演会「八角形正倉が語る古代史」、四ツ葉学園地域歴史研究会による活動報告「高校生が伝える伊勢崎銘仙の歴史と魅力」、市史編さん専門委員会委員や高校生や大学生などによるトークセッション「知りたい、聞きたい、語りたい、伊勢崎の歴史と暮らし」を行います

参加料 無料

申し込み 当日直接会場へ

■図書館ミーティング

期日 3月31日(日)
時間 午後2時開始
定員 30人(先着順)
演題 話そう 図書館の未来
講師 岡本真さん(アカデミックリソースガイド株式会社代表取締役)
申し込み 3月23日(土)から直接または電話で伊勢崎市図書館へ

あずま図書館 ☎62-9988
休館 月曜日・4月19日(金)

■名作シアター
『となりのシムラ 1』
期日 4月6日(土)
時間 午後2時開始
■名作シアター
『高橋是清 経世済民の男』
期日 4月10日(水)
時間 午後2時開始
■アニメシアター
『コレナンデ商会 コレコレ』
期日 4月21日(日)
時間 午後2時開始



赤堀図書館 ☎63-1200
休館 4月2日(火)・16日(火)・19日(金)

ナルセグループ伊勢崎
市民プラザ図書室 ☎32-9488
休館 4月9日(火)・23日(火)



境図書館 ☎74-0209
休館 月曜日・4月19日(金)

■図書館でお花見!メッセージで花をさかせよう
いろいろな花の形をした紙に挑戦したいことや目標を書きます。目標などを書いた紙は後日展示します。
期間 4月14日(日)まで
■名作映画会
『きまじめ楽隊のぼんやり戦争』
期日 4月14日(日)
時間 午後2時開始

■4月の読み聞かせ

【幼児向けの読み聞かせ】

- 6日(土) = 境図書館
- 13日(土) = 伊勢崎市図書館
- 20日(土) = 赤堀図書館、あずま図書館

【赤ちゃん向けの読み聞かせ】

- 5日(金) = あずま図書館
 - 9日(火) = 伊勢崎市図書館
 - 10日(水) = 赤堀図書館
 - 18日(木) = 境図書館
- ※時間などの詳細は各図書館に問い合わせてください

まゆドーム 4月の親子ふれあい事業

問い合わせ

☎31-3778

事業名	期日・時間	対象	定員	内容	申し込み
① 作ってみよう! 牛乳パックでブーメラン	4月7日(日) 午後1時～	中学生まで	50人 (先着順)	牛乳パックを使ってブーメランを作り、飛ばして遊びます	①②は 当日直接 まゆドームへ
② 子供のもりの音楽会 スプリングコンサート	4月14日(日) 午後1時30分～	誰でも参加できます	なし	春の公園で、市民吹奏楽団による演奏を楽しみます ※荒天の場合は中止	③④は 3月25日(月) 午前9時30分 から電話で まゆドームへ
③ スーパーシャボン玉 作り	4月21日(日) 午前10時～	小・中学生	12人 (先着順)	シャボン玉の液と道具を作り、大きなシャボン玉作りに挑戦します	※いずれも参加 料は無料です
④ 空気砲作り	4月28日(日) 午前10時～	小・中学生	12人 (先着順)	ペットボトルと風船で空気砲を作って遊びます	

小学3年生以下の子どもは参加人数分の保護者の付き添いが必要です。安全のため、乳幼児の同伴を断わる事業もあります。③④の事業に参加できるのは、1人につき1つまでです。複数の参加を希望する場合は、キャンセル待ちになります。

4月の休館日…火曜日・24日(水)



市が実施する各種検診の対象者には、4月上旬にがん検診等受診券と案内通知を郵送します。通知が届かない場合は各保健センターに連絡してください。受診方法は、医療機関で受ける検診と、公民館や保健センターなどの集団会場で受ける検診があります(下表参照)。年齢や性別により受けられる検診が異なります。詳しくは通知を確認してください。検診後は結果をしっかりと確認し、結果が「要精密検査」であった場合は必ず精密検査を受けましょう。

各種検診一覧

検診名	検診内容	対象 (令和7年3月31日時点の年齢)	受診方法・自己負担金 ※いずれも70歳以上は無料です	
			医療機関で受ける	集団会場で受ける
結核・肺がん	胸部レントゲン撮影、必要に応じて、たんの検査 ※65歳以上の方は、結核の早期発見のため必ず受けましょう	40歳以上の男女 ※たんの検査は、50歳以上の喫煙指数(1日の本数×喫煙年数)600以上の人		無料 ※たんの検査は500円
胃がん	胃部レントゲン(バリウム)または胃内視鏡(胃カメラ)検査 ※胃内視鏡(胃カメラ)検査は、医療機関で受ける検診のみです	40歳～69歳の男女	1,000円(バリウム) 2,000円(胃カメラ)	500円(バリウム)
		70歳以上の男女	無料	
大腸がん	便潜血反応検査2日法	40歳以上の男女 ※70歳以上は医療機関で受ける検診をおすすめします	500円	500円
子宮頸がん	診察・子宮頸部細胞診	20歳以上の女性	1,000円	500円
乳・甲状腺がん	乳・甲状腺の視触診、マンモグラフィ検査	令和5年度に検診を受けていない40歳以上の女性	1,000円	1,000円
前立腺がん	血液検査(PSA検査)	50歳～84歳の男性	無料	無料
肝炎ウイルス	血液検査(B型・C型肝炎ウイルス検査)	過去に肝炎検査を受けたことがない40歳～70歳の男女	無料	無料
骨粗しょう症	手・前腕・腰いずれかの骨密度測定	40歳・50歳・60歳の女性	500円	
歯周病	歯周炎や歯肉炎の検査・口腔粘膜疾患などの検査	20歳・30歳・40歳・50歳・60歳・70歳の男女	500円	

※69歳以下で市民税非課税世帯または生活保護世帯の方は、申請により自己負担金が無料になります
 ※子宮頸がん検診、乳・甲状腺がん検診で一部の年齢の方は、自己負担金が無料です
 ※事前の申し込みが必要な検診があります。詳しくは通知を確認してください
 ※健診(検診)の実施方法などを変更する場合があります。詳しくは各保健センターへ問い合わせてください

各種検診の詳細については市ホームページで紹介しています。



早期発見がカギ！！
健康的な明日のために
定期的な検診を！！



くわまる ©isesaki・city

健診(検診)を受けましょう

がんや糖尿病・高血圧などの生活習慣病は、発病しても進行するまで自覚症状が現れにくいといわれています。健診(検診)を受けることは病気の予防や早期発見・早期治療、また認知症の発症リスクを減らすなど、健康を長く維持するための良い機会です。今の自分の体を知るために、年に1回健診(検診)を受けましょう。※人間ドックや職場の健診(検診)を受ける場合は、特定健診やがん検診など重複する健診(検診)を受ける必要はありません

問い合わせ

- 健康管理センター(☎23-6675)
- 赤堀保健福祉センター(☎20-2210)
- あずま保健センター(☎62-9918)
- 境保健センター(☎74-1363)



市では、40歳以上で市の国民健康保険に加入または生活保護を受給している人を対象に「特定健康診査」を、後期高齢者医療制度に加入している人を対象に「後期高齢者健康診査」を実施します。対象者には4月上旬に「受診券」と案内通知を郵送します。健康な人も通院中の人もぜひ受け取ってください。



市の国民健康保険に加入している人または生活保護を受けている人

受診券 特定健康診査受診券を郵送します
 検査内容 問診・身体計測・腹囲測定・診察・血圧測定・尿検査(糖・蛋白)・血液検査(脂質・血糖・肝機能)
 ※当日の結果による医師の判断または希望によって、心電図・眼底・血液検査(貧血、eGFR、クレアチニン、アルブミン、尿酸)を実施します
 自己負担金 無料

受診方法
 ●40歳～64歳＝指定医療機関で受ける個別健診(5月～11月)、または公民館や保健センターで受ける集団健診(4月～7月、10月)のいずれか
 ●65歳以上＝指定医療機関で受ける個別健診(5月～11月)
 問い合わせ 国民健康保険課(☎27-2737)・各保健センター



後期高齢者医療制度に加入している人

受診券 後期高齢者健康診査受診券を郵送します
 検査内容 問診・身体計測・診察・血圧測定・尿検査・血液検査(脂質・血糖・肝機能)
 ※当日の結果による医師の判断または希望によって、心電図・眼底・血液検査(貧血、eGFR、クレアチニン、アルブミン、尿酸)を実施します
 自己負担金 無料
 受診方法 5月から11月までに指定医療機関で受ける個別健診
 ※病院などに6カ月以上継続して入院している人は対象となりません
 ※介護施設などに入所している人は入所施設内の健診、検査を優先してください
 問い合わせ 年金医療課(☎27-2739)・各保健センター



社会保険や共済組合などに加入している人

保険者が実施する特定健康診査で、心電図・眼底検査などの詳細な健診項目が含まれなかった場合、市の「健康づくり検査」を追加できます。
 検査内容 心電図・眼底・血液検査(貧血、eGFR、クレアチニン、アルブミン、尿酸)
 自己負担金 無料
 受診方法 5月から12月までに指定医療機関で受ける個別健診の追加を希望する人は事前に医療機関に問い合わせるか市ホームページを確認してください
 * *
 特定健康診査の内容や費用などは、加入している保険者や職場の健康保険の担当者などに問い合わせてください。



▲市ホームページ

INFORMATION

- 伊勢崎市役所 …………… ☎0270-24-5111
 - 赤堀支所 …………… ☎0270-62-1151
 - あずま支所 …………… ☎0270-62-1311
 - 境支所 …………… ☎0270-74-1111
- 開庁時間 午前8時30分～午後5時15分
- 災害情報案内(24時間) ☎050-5536-6965
 - 救急病院等案内(24時間) ☎0270-23-1299

ラジオとテレビで市の情報を発信

【いせさきFM(周波数:76.9MHz)】
番組名 伊勢崎市からのお知らせ「くわまるラジオ」
放送日 毎週月～金曜日
時間 午前7時54分～、午後1時25分～、午後5時50分～(各5分)
【群馬テレビ データ放送】
テレビのチャンネルを群馬テレビに合わせて、リモコンのdボタンを押して操作してください。
問い合わせ 広報課(☎27-2711)

証明書コンビニ交付サービスの利用を停止します

システムメンテナンス作業のため、次の期日で全国のコンビニエンスストアで住民票の写しや所得証明書の発行ができません。
期日 3月26日(火)
時間 午後7時～11時
問い合わせ 市民課(☎27-2727)

災害時における支援物資の受け入れ及び配送等に関する協定を締結しました

風水害や地震などの災害が発生または差し迫った際に、被災者の生活の安定を図ることを目的とし、倉庫の提供や支援物資の管理および避難所などへの配送において協力を要請できるよう、佐川急便(株)と協定を締結しました。市と事業者で相互に協力して、災害に対して安心・安全な体制の強化を推進します。
問い合わせ 安心安全課(☎27-2706)

お知らせ

伊勢崎市公園施設長寿命化変更計画(案)パブリックコメント手続

公園緑地課(☎27-2769)
公園施設の計画的な維持管理を行うため、伊勢崎市公園施設長寿命化変更計画(案)について、パブリックコメント手続を行います。皆さんの意見を聞かせてください。

意見の提出方法

所定の様式に住所・氏名・意見とその理由を記入の上、直接または郵送・ファクス・メールで公園緑地課に提出してください。

- 資料と所定の様式は、公園緑地課、市民情報コーナー(市役所・各支所)にあります。市ホームページからダウンロードもできます
- 期間 4月1日(月)から30日(火)まで(必着)
- 対象 次のいずれかに該当する人
 - 市内に在住または在勤・在学の人
 - 市内に事務所・事業所がある個人・法人・団体
 - 本市に納税義務がある人
- この変更計画(案)に利害関係がある人

係がある人
宛先 〒372-18501
(住所不要) 市役所公園緑地課、FAX(23)0601、kouen@city.iesaki.lg.jp

宝くじの助成金で防災用品を整備しました

安心安全課(☎27-2706)
宝くじの社会貢献広報事業として、宝くじの受託事業収入を財源として実施しているコミュニティ助成事業を活用し、茂呂地区自主防災組織連合会では、ポータブル発電機、油圧ジャッキなどの防災用品を整備しました。

学生納付特例制度

年金医療課(☎27-2741)
日本に住む20歳以上60歳未満の人は、必ず公的年金制度に加入しなければなりません。20歳になると、厚生年金の加入者を除いた全員に、約2週間以内に「国民年金加入のお知らせ」と「国民年金保険料納付書」などが送付されます。国民年金保険料学生納付特例申請書が日本年金機構から送付されます。学生も国民年金に加入することになりますが、在学期間中、本人の所得が一定額以下で保険料の納付が困難な場合は、納付が猶予される「学生納付特例制度」を利用できます。学生納付特例の承認期間は、4月から翌年3月までの1年間です。更新する場合は承認期間終了後に再度申請が必要です。本年1月ごろまでに学生納付特例制度の承認を受けた人には、4月に更新がきが郵送されます。更新を希望する場合は必ず手続きをしてください。更新はがきが届かない人は再度申請をしてください。申請月から2年1カ月前までさかのぼって制度を利用できます。過去に学生納付特例制度の保険料も学生納付特例制度の対象です。学生納付特例の期間は年金

募集

災害時外国人支援ボランティアを募集します

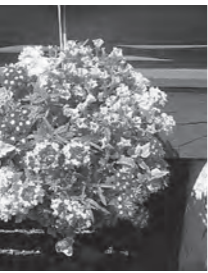
国際課(☎27-2731)

震災などの大規模な災害が発生したときに、外国人の相談に応じたり必要な情報を提供したりして支援するボランティアを募集します。
対象 外国語で日常会話程度の通訳と翻訳ができる18歳以上の外国人
※高校生は除きます
※日本国籍でない人は在留資格が必要で



▲市ホームページ

ファミリー・サポート・センター会員を募集します
子ども保育課(☎27-2751)
ファミリー・サポート・センターは、育児の援助を受けたい人と援助を行いたい人が



▲ハンギングバスケットの作品

伊勢崎市誕生20周年記念事業 グリーンフェスタ2024

ガーデニング教室参加者ほか募集

5月3日(祝)に華蔵寺公園で開催するグリーンフェスタのガーデニング教室参加者とボランティアスタッフを募集します。

【ガーデニング教室】

内容・時間

- ハンギングバスケット教室=午前10時～11時30分
- コンテナガーデン教室=午後1時～2時30分

対象 市内に在住または在勤・在学の人

定員 各30人(抽選)

参加料 1,000円(材料費)

【ボランティアスタッフ】

時間 午前9時～午後3時

対象 高校生以上の人

いずれも

申し込み 3月29日(金)までに
電話で環境政策課または専用ホームページ(<https://logoform.jp/form/Gpfu/231501>)から申し込んでください

問い合わせ 環境政策課(☎27-5596)



▲専用ホームページ

格が必要で
申し込み 申込書に必要事項を記入の上、直接国際課へ
※申込書は国際課にあります
市ホームページからダウンロードもできます

会員になり、地域の中で会員同士が支え合う制度です。保育施設への送迎や放課後の一時預かりなど、保育施設では対応しきれないことに利用できます。育児の援助を受ける利用会員と育児の援助をする援助会員を募集します。

【利用会員】
対象 市内に在住または在勤の、3カ月以上12歳以下の子どもを保護者で、育児の援助を受けたい人

【援助会員】
対象 市内に在住で、育児の援助ができる20歳以上の人
※学生は除きます

報酬 利用会員の支払った利用料に、1時間当たり200円の助成金を加えた額

申し込み・問い合わせ 電話
ファミリー・サポート・センター(☎23)6471)

国際ボランティアを募集します

本市の国際交流や多文化共生を推進するため、語学・文化紹介・イベント運営などの分野で協力してくれるボランティアを募集します。
対象 本市の国際交流および多文化共生の推進に関心を持つ団体または18歳以上の人

申し込み・問い合わせ 申込書に必要事項を記入の上、直接国際課(☎27-2731)

※申込書は国際課にあります。

市または市国際交流協会ホームページからダウンロードも
できます



▲市ホームページ

休日の漏水などの緊急連絡先

道路上から水道メーターまでの間に漏水を発見した場合は、竜宮浄水場(☎24-1760)または下記の指定工事店に連絡してください。



次の地域の連絡先は、以下のとおりです。

- 境島村の利根川右岸地域(本庄市給水区域)
= 本庄市水道課 (☎0495-22-2151)
- 境平塚の利根川右岸地域(深谷市給水区域)
= 深谷市水道工務課 (☎048-577-7529)

- 4月6日(土) 阿久津建設 ☎62-1242
- 4月7日(日) 丸雄技研 ☎23-4645
- 4月13日(土) 鈴木設備工業 ☎75-4921
- 4月14日(日) 高岸設備工業 ☎25-7278

※本年度は、平成31年4月2日から令和2年4月1日まで生まれ子どもが対象です。※市外の施設に通う5歳児(年中児)は、平成31年4月1日までに生まれ子どもが対象です。

5歳児健康診査を実施します
健康管理センター (☎23-6675)

健康やかな成長・発達を確認し、子どもが楽しく集団生活を送れるように、通園する園(所)で5歳児健康診査を実施します。

期間 4月から12月まで
対象 市内に住所がある、市内の保育園(所)・幼稚園・認定こども園に通う5歳児(年中児)

保健

こころの健康相談

境保健センター(☎74-1363)
心の悩み・不調を抱える人やその家族の相談に、精神科医師が応じます。

期日・時間・会場
● 4月24日(水) 午後2時～3時 境保健センター
● 5月14日(火) 午後2時～3時 赤堀保健福祉センター(☎20-2210)

申し込み 事前に直接または電話で各会場へ

講座

健やか学級

高齢政策課(☎27-2752)
期日 5月13日(月)から令和7年3月10日(月)まで(全19回(予定))

時間 午前9時30分～11時30分
会場 ふくしプラザほか
※会場などの詳細は問い合わせください
対象 市内に在住の60歳以上の市民

※以前受講した人は除きます
定員 25人程度(先着順)
内容 健康に関する講義や体験学習、仲間づくりなど
参加料 無料
※内容によって実費がかかります

申し込み・問い合わせ 4月4日(木)午前9時から本人が直接ふくしプラザ(☎26-7733)
※火曜日は休館です

催し

郷土芸能発表会

文化観光課(☎27-2758)
市文化協会所属の団体が八木節や屋台ばやし、古武道などを披露します。

期日 4月7日(日)
※荒天の場合は中止
時間 午前10時～午後1時(予定)
会場 華蔵寺公園野外ステージ

皆さんの善意

秘書課(☎27-2700)

中児)や未就園の子どもは、個別で相談に応じます。健康管理センターに問い合わせてください

内容 保護者と園(所)の職員が記入した質問票を基に、園(所)で健康診査を行います。その結果、必要に応じて相談を行います

次の皆さんから、寄付・寄贈がありました。ありがとうございます。

- 名和小学校PTAから同校へジャンクルジム1基
- ポッカサップロフード&ピバレッジ(株)から市内の小中学校と特別支援学校小学部へ豆乳ヨーグルト1万1606個
- 華蔵寺から福祉事業基金へ30万円
- 荒木千恵子さん(桐生市)から文化観光課へ刺しゅう画1点
- 渋谷朋子さん(上武大学理事長)から市内の小・中学校と四ツ葉学園中等教育学校などへ図書100冊
- (株)アポロ技研から赤堀中学校へプロジェクト1台、マイク1本

はっらっ ウォーキング教室

期日 4月7日(日)・5月12日(日)
※荒天の場合は中止
時間 午前9時30分～11時
対象 運動制限のない人
内容 ストレッチ、筋力トレーニング、ウォーキング、脳トレ体操など
参加料 無料



申し込み 当日直接会場へ
※参加1回につき1ポイントを付与します。また、ポイント8個以上で18歳以上の市民を対象にISECAポイントを付与します

6会場で同時開催
赤松園あやなすパーク(西部公園)・粕川公園・伊勢崎市みらい公園(いせさき市民のもり公園)・赤堀コミュニティひろば・国定公園・境ふれあいパーク
※内容はどの会場も同じです

問い合わせ 健康管理センター(☎23-6675)

スポーツ

ソフトテニス教室

華蔵寺公園運動施設管理事務所 (☎23-7015)

期日 4月13日から5月18日までの土曜日(全6回)
時間 午前10時～正午
会場 伊勢崎市マリーナウエイ庭球場
対象 市内に在住または在勤・在学の人
定員 20人(先着順)
参加料 500円(ボール代)
申し込み 3月25日(月)から4月8日(月)までに参加料を



添えて華蔵寺公園運動施設管理事務所へ
※施設の年間利用の定期券を持っている人の申し込みは3月29日(金)から受け付けます
※1人で2人分までの申し込みができます
※小・中学生の参加は保護者が申し込んでください

4月休日・夜間の救急診療

救急病院等案内テレホンサービス(☎23-1299)

または 群馬県統合型医療情報システム で 検索



診療状況により、診療時間に変更が生じる場合があります。事前に各医療機関に問い合わせてください。

診療科目	診療時間・医療機関
内科・外科	午前8時30分～翌午前8時30分 伊勢崎佐波医師会病院(下植木町、☎24-0111)
耳鼻咽喉科	午前9時～正午(受け付けは午前11時30分まで) ※祝日は休診です
小児科	午前9時～午後5時(受け付けは午後4時30分まで) 午後5時～翌午前8時30分 ※祝日は休診です ※小児科医でない場合があります
歯科	午前10時～午後3時(受け付けは午後2時30分まで) 伊勢崎歯科医師会休日歯科診療所(上泉町、社会福祉会館内、☎23-2772)

期日	産婦人科	接骨院
7日(日)	医師会病院	なんの接骨院(玉村町、☎50-1117)
14日(日)	市民病院	さかい鍼灸整骨院(境伊与久、☎76-4690)
21日(日)	医師会病院	ねぎし接骨院(田中島町、☎22-2350)
28日(日)	市民病院	接骨院がく塚院(塚塚町、☎50-7833)
29日(祝)	医師会病院	三里堂接骨院(連取元町、☎26-7001)

※産婦人科の診療時間は午前9時～午後5時(事前に連絡してください)、接骨院の診療時間は各院に問い合わせてください

診療科目	診療時間・医療機関
内科・外科	午後6時～翌午前8時30分 伊勢崎佐波医師会病院(☎24-0111)
小児科	午後7時30分～10時30分(受け付けは午後10時まで) ※祝日は休診です
	月・水・金・土曜日 火・木曜日
	市民病院(☎25-5022)

子ども医療電話相談(☎#8000)
● 月～土曜日=午後6時～翌午前8時
● 日曜・祝日・年末年始=午前8時～翌午前8時(24時間)

広告のページ

4月の各種相談(祝日は除きます)

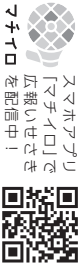
内容	期日	時間	会場	申し込み・問い合わせ
人権・法律・行政相談 【予約制】 ※各支所は法律相談	9日(火)	午後2時～4時	あずま支所3階 打合せ室	4月2日(火)午前8時30分から 電話であずま支所庶務課(☎62-9904)
	12日(金)		市役所東館5階 第1会議室	4月5日(金)午前8時30分から 電話で人権課(☎27-2730)
	16日(火)		境支所1階 相談室	4月9日(火)午前8時30分から 電話で境支所庶務課(☎74-0084)
	23日(火)		赤堀支所2階 応接会議室	4月16日(火)午前8時30分から 電話で赤堀支所庶務課(☎62-9790)
	26日(金)		市役所東館5階 第1会議室	4月19日(金)午前8時30分から 電話で人権課(☎27-2730)
DV(ドメスティックバイオレンス) 相談	月～金曜日	午前9時～午後4時	※会場は問い合わせ てください	DV相談窓口(☎27-5811)
消費生活相談	月～金曜日	午前9時～午後4時	消費生活センター	同左(☎20-7300)
児童家庭相談	月～金曜日	午前8時30分～午後5時15分	子ども家庭相談 支援センター	同左(☎22-1151)
ひとり親(母子・父子)相談	月～金曜日	午前8時30分～午後5時15分	子ども家庭相談 支援センター	子育て支援課(☎27-2798)
教育相談	月～金曜日	午前9時～午後4時15分	教育研究所	同左(☎30-1234)
青少年電話相談	月～金曜日	午後1時～5時	青少年指導センター	同左(☎27-8080)
高齢者健康相談	11日(木)・25日(木)	午後1時30分～2時30分	ふくしプラザ	同左(☎26-7733)
高齢者悩みごと相談	木曜日	午前10時～正午 午後1時～3時	ふくしプラザ	同左(☎26-7733) ※電話相談は☎26-7744
年金相談【予約制】	25日(木)	午前9時30分～午後4時	あずま支所2階 大会議室	4月11日(木)午前8時30分から18 日(木)までに電話であずま支所市民 サービス課(☎62-9908)
生活保護相談・ 生活困窮者自立支援相談	月～金曜日	午前8時30分～午後5時15分	社会福祉課	同左(☎27-2749)
心配ごと相談	月曜日	午後1時～3時	社会福祉会館	社会福祉協議会(☎25-4546)
農地相談	水曜日	午前8時30分～午後4時	農業委員会事務局	同左(☎27-2782)
シニア就業支援センタ ー出張相談【予約制】	9日(火)	午前9時30分～午後3時30分	市役所東館2階 相談室1	事前に電話で県シニア就業支援 センター(☎027-381-8872)
若者の就職活動 個別相談会【予約制】 ※50歳未満が対象	24日(水)	午前10時～午後4時	市役所東館2階 相談室1	事前に電話でぐんま若者サポー トステーション東毛常設サテラ イト(☎0276-57-8222)
日曜日納税相談 ※市税の納付もできます	7日(日)・28日(日)	午前9時～午後5時	市役所本館1階 6番窓口	収納課(平日は☎27-2723、日曜 日は☎27-2724) ※28日(日)午前9時から午後 3時まではスペイン語・ポル トガル語の通訳がいます
外国人総合相談	月曜日～金曜日	午前8時30分～午後5時	市役所本館1階 2番窓口	国際課(☎27-2731)

日曜日納税相談(英語)

Sunday Tax Consultation Service
 ※You can pay municipal taxes
Date : April 7th 28th
Time : 9:00a.m. ~ 5:00p.m.
Place : Isesaki City Office Main Bldg. (Hon-kan) 1F, counter6
Contact : Tax Payment Division (Shuno-ka)
 (Weekdays : ☎27-2723, on Sundays : ☎27-2724)
 ※We have an interpreter who can speak Spanish and
 Portuguese on April 28th (Sun) 9:00a.m. ~ 3:00p.m.

外国人総合相談(英語)

Counseling Service for Foreigners
Date : Monday to Friday
 ※Except national and new year holidays
Time : 8:30a.m. ~ 5:00p.m.
Place : Isesaki City Office Main Bldg. (Hon-kan) 1F, counter2
Contents : You can consult about several procedures at the
 City office or ask about the details of notice come from City
 office and so on.
Contact : International Affairs Division (Kokusai-ka) ☎27-2731



魅力ある高校生にインタビュー

明日へ ジャンプ

No.185

仲間の応援を力に 全国大会での活躍を誓う

伊勢崎工業高等学校 2年 ^{ほし}星野 ほたる さん

伊勢崎工業高校に通う星野さんはボクシング部で日々トレーニングを重ねています。そんな星野さんにボクシング部に入学したきっかけを聞きました。

「中学生の頃に通っていたボクシングジムの先生に勧められました。自分自身もっと練習をし、強くなりたいと思っていたので伊勢崎工業高校に進学し、ボクシング部に入学することを決めました」

高校に進学後、本格的にボクシングを始めたという星野さん。ここまでボクシングを続けられているのは仲間の存在があるからだと話します。

「試合や練習はつらいことが多いですが、仲間思いの部員たちがいつも支えてくれます。ボクシングは個人競技ですが、お互いに励まし、応援し合える仲間は力をくれるとても大切な存在です」

仲間の支えを力に今では多くの大会で結果を残す星野さんですが、今でも忘れられない試合があるそうです。「1年生の頃に出場した大会で、1ラウンドで2回のダウンを奪われ負けてしまいました。先生と入念に対策を立て

臨んだため、勝てると思っていましたが、思い通りの試合ができずとても悔しかったです」

この試合をきっかけにボクシングに対する意識が変わったと言う星野さん。日々努力を重ねた結果、ことし開催された関東高校ボクシング選抜大会では、フライ級で見事に優勝。全国選抜大会への切符を手に入れました。最後に、3月に控える全国選抜大会への意気込みを聞きました。

「まだ全国大会では1度も勝利したことがないため、まずは1勝したいです。そして1試合でも多く勝利を重ね、いつも私を支えてくれる人たちに恩返しをしたいです」

プロフィール

ほしの・ほたる

中学生の時に格闘技に興味を持ちボクシングを始めた。大会に向けたきつい減量後に、友達とフルーツの食べ放題などにいくことが楽しみ。高校卒業後は大学へ進学し、将来は祖母が長年務めた看護師になりたいと話す。



3月22日(金)にいせさきFMで放送します ●午前7時54分～ ●午後1時25分～ ●午後5時50分～

水道メーターを交換します

設置してから7年を経過した水道メーターを交換します。該当の水道メーターを使用している家庭、店舗などには、事前にはがきでお知らせします。身分証明書を携帯した施工業者が訪問しますので、協力をお願いします。

期間 4月上旬から9月下旬まで
問い合わせ 上下水道局総務課(☎30-1272)

編集後記

本号では今後の市の情報発信の方法について紹介しています。本市では、今まで活用していた情報発信方法に加え、LINEを開設しました。最近SNSを活用し情報を収集する人が増えていきます。そのため、LINEの開設は多くの人に最新情報を届けることができ、さらに若年層にも市の情報を知ってもらう良い機会になるのではないかと思います。今回の特集をきっかけに本市について、たくさんの方に興味を持ってもらえたらうれしいです。

(つ)