



P2-3
安全でおいしい、
伊勢崎の水

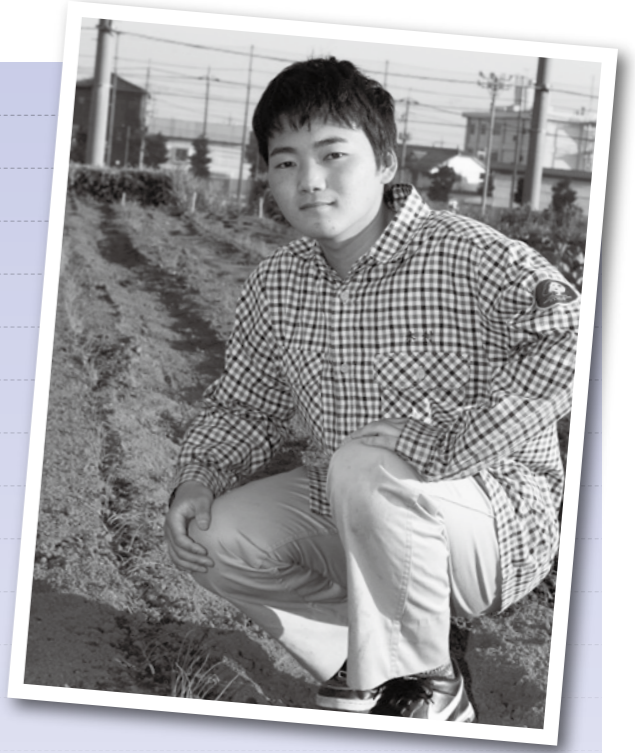
- 主な内容
- P4 環境の日のイベントを開催します
廃タイヤ、バッテリーなどを有料で回収します
 - P5 市民レクリエーションスポーツ祭
 - P7 まちの出来事 田島弥平旧宅 世界遺産へ前進 ほか

表紙写真：水道の水はどこからくるの？
社会科見学で竜宮浄水場に行く北小学校の4年生に「みんなが使ってる水道水はどこの水？」と質問しました。「広瀬川の水」「利根川の水」「雨水」「地下水」などさまざまな答えが返ってきました。正解は紙面で確認してみてください。

魅力ある高校生にインタビュー

明日へジャンプ

No.071



下植木ネギの研究に取り組み 地域の伝統野菜のPRに貢献

県立伊勢崎興陽高等学校 3年 木村 倫也 君

「いのちと緑を育む系列」に在籍し、野菜の栽培やバイオ実験などを学んでいる木村君。キュウリやナス、ネギなど、学校の敷地内にある畑で時季に応じてさまざまな野菜作りを勉強してきました。

「野菜を育ててみたいという思いがあって、この系列を選びました。家で植物を育てたことがあって、芽が出るとうれしくて。学校でも同じように、野菜を育てて収穫できたら楽しいと思いました」

授業では、本市下植木地域の伝統野菜、下植木ネギの栽培も経験しました。

「下植木ネギは下仁田ネギと似ているんですけど、根っこの方が太くて丸くなっているのが下仁田ネギとの違いです。煮ても焼いてもおいしくて、ネギの食感を生かした料理に向いていると聞いています」

本年3月、下植木ネギのPRのため伊勢崎興陽高校で開催された「下植木ネギサミット」で、当時2年生だった木村君は、下植木ネギについての研究発表を担当しました。

「興陽フェスタという学校の行事で下植木ネギを販売したことを紹介しながら、下植木



プロフィール

きむら・ともや
小学生のころの理科の授業で、植物を育てる楽しさに出会った。最近うれしかったことは、自宅で育てたチューリップがきれいに咲いたこと。将来、野菜の品種の研究や栽培に関われるよう、高校卒業後の進路を検討している。

ネギの知名度を上げたいということや、学校での生育方法などを発表しました。生徒だけでなく、農家の皆さんや学校の先生、飲食店の人などが来ていて、緊張しました」

下植木ネギについてもっと勉強したいと思い、木村君は3年生の班別の課題研究として、下植木ネギについて取り組むことを決めました。

「ネギの良さを出したいという思いがあります。光や土、温度など、生育環境を変えて、下植木ネギに適した発芽方法、生育方法を探したいです」

高校生活の集大成となる大きな収穫を目指して、木村君の課題研究への挑戦が始まりました。

旅行が好きで、これまでに国内・海外のさまざまな街を訪れました。遺跡などの観光スポットを巡ることはもちろんですが、初めて訪れる街を当てもなくふらふらするのも楽しいものです。地元の人と会話をし、親切にしてもらったことはいい思い出です。

今後、田島弥平旧宅が正式に世界遺産に登録されれば、多くの人が本市を訪れるでしょう。たくさんの人に気持ちよく帰ってもらえるよう、おもてなしの心を大切にしたいと思います。

(よ)

編集後記

市税の納期
納期限は6月2日(月)です

| | | |
|-------|-------|----|
| 固定資産税 | 都市計画税 | 1期 |
| 軽自動車税 | | 全期 |

期限内の納税にご協力ください。納期を過ぎると延滞金が付く場合があります。市民サービスセンター宮子・あずま、コンビニエンスストアでも納付できます。

問い合わせ
納税課(☎27-2723)・各支所納税推進室

竜宮浄水場で水ができるまで

竜宮浄水場は市内にある5つの浄水場の中で一番規模が大きい浄水施設です。地下200メートルから地下水をくみ上げ、1日に2万2,500立方メートルの水道水を、主に宮郷・名和地区に配水しています。監視室では竜宮浄水場だけでなく、書上浄水場、波志江配水場、赤堀磯配水場、西久保配水場、あずま浄水場の監視・管理も行っています。



1 深井戸取水ポンプ 地下200メートルの地下水をポンプでくみ上げます。



2 薬品注入室 ポンプでくみ上げた地下水を、次亜塩素酸ソーダを使って消毒し、安全な水にします。

3 急速ろ過機 急速ろ過機の中にある砂の間に水を通して、鉄やマンガンなどの不純物を取り除きます。



◀取り除いた不純物を凝縮したもの

4 浄水池 こうしてできた水道水は、浄水池という半地下のタンクや調整塔に蓄えられます。



5 調整塔 調整塔の高さの圧力や、配水ポンプによって、家庭や学校、病院、工場、公園など、市内各所に水を送ります。

調整塔の大きさを体験できます

竜宮浄水場施設見学会

水道水がどのように作られているかなどを、職員が説明しながら竜宮浄水場内を案内します。希望者は高さ35メートルの調整塔に登ることができ、屋上からの風景を楽しめます。

期日 6月1日(日)
時間 ●1回目=午前10時開始
●2回目=午後2時開始

会場 竜宮浄水場
申し込み 当日開始10分前までに直接会場へ



調整塔内部のらせん階段を登って屋上へ

うか。東日本大震災の時や、その後の計画停電が実施された時も、市では市内の浄水場・配水場から各家庭に水道水を供給していました。

停電への備え
各浄水場・配水場には、大規模な停電が起きたときに備えて自家発電機が用意されています。さらに調整塔には常に一定量の水が蓄えられており、電気が使えなくても、水の供給がすぐには止まらない設備が整っています。

断水への備え
大きな災害が起こり、断水になってしまった場合の備えもあります。市内に11カ所ある災害地域給水拠点では、災

害時でも水の供給を行うことができます。災害地域給水拠点は防災マップや市ホームページで確認できます。また2トンの水を運搬できる給水車があり、断水地域に水を供給することができます。

応急給水訓練
さらに市では、万が一に備え、災害地域給水拠点で応急給水の訓練を行うなど、災害が起きたときでも、普段の生活に欠かすことのできない水を市民の皆さんに供給できる体制を整えています。



この看板が目印です



6月1日(日)から7日(土)までは全国水道週間 安全でおいしい、伊勢崎の水

6月1日(日)から7日(土)までは全国水道週間です。皆さんは、日常生活の中で使っている水道水がどこで作られ、どのようにして皆さんの元に運ばれているか知っていますか。この機会に、水道水について考えてみませんか。
問い合わせ 水道局総務課(☎30-1230)

いつでも使える水道水
食事の準備や洗濯、風呂、トイレなど、普段の生活の中で水を使う機会はたくさんあります。水道の蛇口をひねれば24時間いつでも使うことができる水道水は、私たちの生活に欠かすことができません。安全でおいしい水をいつでも市民の皆さんに届けるため、市では多くのことに気を付けながら水道水を作っています。

24時間見守られている水道水
市では、市内にある9カ所の浄水場・配水場の水質や水量を24時間体制で監視しています。通常はコンピュータで管理していますが、火災など水が大量に消費される場合には手動で対応しています。毎日の生活に欠かせない水だからこそ、昼夜を問わず監視しています。

自己水と県水
本市の水道水には、二つの水源があります。一つは地下100メートル以上の深井戸からくみ上げられた地下水(自己水)、もう一つは利根川の表流水(県水)です。

自己水は、市が水源地の深井戸から取水し、滅菌・浄化処理をした水を各家庭に供給しています。県水は、県企業局が利根川の上流から表流水を取水し、浄水処理をした水を市内の浄水場・配水場で受け取り、滅菌処理をして各家庭に供給しています。

現在は自己水約70%、県水約30%の割合で、市内の家庭や事業所などに安定した水道水の供給を行っています。

5か所の浄水場の備え
もしも大きな災害が起こったら。もしも大規模な停電が発生したら。水道水の供給は止まってしまうのでしょうか。

市では、定期的に各浄水場・配水場の設備を点検・整備しています。また水道法で定められた51項目の水質検査を行い、皆さんがいつでも安心して、快適に水道水を利用できるように努めています。



水道水の安全を常に監視しています

環境の日のイベントを開催します

6月は「環境月間」、6月5日は「環境の日」です。市では、ごみの減量や資源のリサイクル、地球温暖化対策への関心を高め、理解を深めてもらうために「環境の日のイベント」を開催します。

問い合わせ 環境保全課 ☎(27)27333

環境の保全について考えよう 「環境の日」

「環境の日」は、環境の保全について関心を高め、理解を深めるために環境基本法で定められた日です。国連が定めた「世界環境デー」でもあり、世界各国で環境保全の重要性を認識し、行動するきっかけとするために、さまざまな環境関連のイベントが開催されます。

市役所でも開催 環境の日のイベント

期日 6月5日(木)
時間 午前10時～正午
会場 市役所東館1階市民ホール

内容
●この夏、ごみの減量とグリーンカーテンに取り組むことを宣言した人に、ゴーヤなどのつる性植物の苗とエコグッズを差し上げます(先着順)



苗木を差し上げます

●環境にやさしい運転、エコドライブを宣言した人に、エコドライブステッカーを差し上げます
●3R(Reduce(減らす)・Reuse(繰り返し使う)・Recycle(リサイクル))を再生し利用する(リサイクル)のパネル展示を行います

●小型家電・雑がみ・ペットボトル・廃食用油・衣類を回収します
●個人情報を含む小型家電や一部の衣類など、回収できない物もあります

廃タイヤ、バッテリー、消火器などを有料で回収します

廃タイヤや消火器など、ごみとして出せない物の処分に行きません。環境指導員会では、廃タイヤなどの有料回収を行います。この機会に不用になったものを片付けましょう。

問い合わせ 環境政策課 ☎(27)27322

不法投棄の防止や地域の環境美化のため、家庭で不用になった廃タイヤ、バッテリー、消火器など、ごみステーションや資源回収場所に出せない物を有料で回収します。

期日・会場

●6月1日(日) 清掃リサイクルセンター21
●6月8日(日) あずまダストセンター
時間 午前9時～正午

料金表

| 内容 | | 料金 | |
|----------------|-----|----------|------|
| タイヤチェーン・ブロック | | 50円 | |
| バッテリー・ホイール・漬物石 | | 100円 | |
| 物干し台・プロパンガスボンベ | | 200円 | |
| 廃タイヤ | 乗用 | 18インチまで | 250円 |
| | | 4WD車専用 | 450円 |
| | 農耕用 | 12～14インチ | 600円 |
| 15～18インチ | | 1,000円 | |
| 19～24インチ | | 1,800円 | |
| 消火器 | 小 | 900円 | |
| | 大 | 1,200円 | |

※料金は1本(1個)当たりで、消費税を含みます

持ち込むときには 次の点に注意を

●汚れはよく落としてください
●漬物石のビニールは剥がしてください
●古い消火器やバッテリー、プロパンガスボンベは持ち運ぶに注意してください
●家庭用バッテリーや事業所のごみは回収しません

オープンガーデン 私たちの庭を公開します

市内の花愛好家が、オープンガーデンとして自宅の庭を公開します。オープンガーデンのプレートと、のぼり旗が目印です。マナーを守って見学しましょう。



▲このプレートが目印

期日 5月24日(土)・25日(日)
時間 午前10時～午後4時

※公開時間が異なる会場もあります

※場所や公開時間など、詳しくは市民情報コーナー(本庁・各支所)にあるリーフレットで確認できます

見学時のお願い

●公開時間を守り、クロージングのプレートが表示されているときは、見学を遠慮してください
●庭木や花に勝手にふれないでください
●近隣の迷惑になる行為はしないでください
●見学者のための駐車場はありません

問い合わせ 公園緑地課 ☎(27)27688

市民レクリエーションスポーツ祭

レクリエーションスポーツは、子どもから高齢者、障害のある人まで、それぞれの年齢や体力に応じて参加できる生涯スポーツです。レクリエーションスポーツを楽しみながら、交流を深めてみませんか。

問い合わせ スポーツ振興課 ☎(27)27477

期日 6月1日(日)
時間 開会式 午前8時30分開始
各種目 午前9時～11時30分

種目・会場 左表のとおり
対象 市内に在住の人
参加料 無料
※参加賞があります
※申し込み 当日直接会場へ
※ゲートボール・グラウンド



長なわとび みんなでジャンプ!

種目・会場

| 種目 | 会場 |
|-----------------|------------------------------|
| 開会式 | 市陸上競技場 |
| ターゲットパードゴルフ | |
| サイクリング(20km程度) | |
| ウォーキング(10km程度) | 市陸上競技場正面入口前出発 |
| はつらつウォーク(5km程度) | |
| オリエンテーリング | 華蔵寺公園運動施設周辺 市陸上競技場正面入口前出発 |
| ゲートボール | 安堀河川公園 |
| グラウンドゴルフ | ラブリバー親水公園うめき |
| スマイルボウリング | 市民体育館1階(小体育室) |
| シャフルボード | 市民体育館1階(剣道場) |
| ラダーゲッター | 市民体育館1階(柔道場) |
| スポーツ吹き矢 | |
| インディアカ | 市民体育館2階(大体育室) |
| ヘルスパレーボール | |
| スポレックテニス | |
| なわとび | |

※体育館で行う種目に参加する人は、体育館シューズを用意してください

合同開催 はつらつウォーキング教室

特別編 はつらつウォーク

季節の移り変わりを感じながら、ウォーキングを楽しみましょう。

今回は、「自然を満喫!!」

初夏の地蔵山(ごんがらし)地蔵を訪ねるをテーマに、約5キロのコースを歩きます。市民レクリエーションスポーツ祭の開会式終了後、市陸上競技場正面入口前に集合してください。6月のはつらつウォーキング教室は、ほかの会場では行いません

対象 健康づくりに関心があり、運動制限のない人
参加料 無料
用意する物 タオル・飲み物
問い合わせ 健康管理センター ☎(23)69755



季節を感じながら歩きましょう

市民スポーツの日 施設の無料開放

毎月第1日曜日は、市民スポーツの日です。運動施設を無料で開放しますので、ぜひ利用してください。

期日 6月1日(日)

※天候などの理由で中止する場合があります

時間 午前9時～午後5時

※華蔵寺公園運動施設は午前9時・11時・午後1時・3時の4回(各1時間45分)

※市陸上競技場は市民レクリエーションスポーツ祭開催のため、午後1時・3時の2回(各1時間45分)

対象 市内に在住または在勤・在学の人

※小学生以下の子どもは保護者と一緒に利用してください

申し込み 当日直接会場へ

※境体育館の利用は境運動施設管理事務所へ

問い合わせ 各運動施設管理事務所

会場・種目

●華蔵寺公園運動施設管理事務所 ☎23-7015
市庭球場=テニス・ソフトテニス
市陸上競技場=陸上
第二市民体育館=バドミントン

●あずま運動施設管理事務所 ☎62-7271
あずま総合運動公園テニスコート
=テニス・ソフトテニス

●境運動施設管理事務所 ☎74-1113
境体育館=バドミントン・卓球など





田島弥平旧宅 世界遺産へ大きく前進 世界遺産登録への期待が膨らんでいます

「富岡製糸場と絹産業遺産群」の構成資産として、世界遺産への登録を目指している田島弥平旧宅に多くの人が訪れています。イコモスの勧告を受けて、世界遺産への登録の期待が高まった田島弥平旧宅を一目見ようと、県内はもとより県外からも多くの人が訪問し、勧告のあった4月26日から5月6日までに3,100人を超える人が田島弥平旧宅を見学しました。

5月4日に夫婦で田島弥平旧宅を訪れた菊池定夫さん・美枝子さん(波志江町)は「市内にあるものなのでいつか訪れたいと思っていました。実際に見てすばらしいと感じました。ぜひ世界遺産登録になってほしいです」と感想を話してくれました。



主屋の前でボランティアガイドの説明を聞く見学者

bjリーグ公式戦 伊勢崎シリーズ 群馬クレインサンダーズに熱い声援



GO!! サンダーズ



自熱の試合展開



スーパープレーに沸く観客席

4月19日・20日、市民体育館で群馬県を本拠地とするプロバスケットボールチーム、群馬クレインサンダーズのbjリーグ公式戦が行われました。19日のセレモニーでは、五十嵐市長が「耐震改修の完了した市民体育館で、安全にスポーツ観戦を楽しんでください」と観客の皆さんにあいさつしました。両日ともに多くの人が観戦に訪れ、スピード感あふれる好ゲームに熱い声援を送りました。

粕川のこいのぼり 大空を泳ぐたくさんのこいのぼり

本市を南北に流れる粕川流域の2カ所で、こいのぼりが揚げられました。赤堀せせらぎ公園周辺のサイクリングロードでは、4月6日から5月10日まで約450匹、華蔵寺公園周辺では4月20日から5月11日まで約150匹のこいのぼりが、春の風をいっぱい受け、気持ち良さそうに泳いでいました。



華蔵寺公園周辺のこいのぼり



赤堀せせらぎ公園周辺のこいのぼり

図書館インフォメーション <http://www.library.isesaki.gunma.jp>

伊勢崎市図書館 ☎23-2346

6月の休館日 水曜日・9日(月)から13日(金)まで

■人形劇団「オフィスやまいも」による人形劇

期日 5月31日(土)
時間 午後2時開始
内容 『赤ずきんちゃん』・『ママはあわてんぼう』

■「だるまちゃんころんだ」による読み書き

期日 6月7日(土)
時間 午後2時30分開始

■市民読書会

期日 6月28日(土)
時間 午後1時30分開始
内容 『老いの才覚』(曾野綾子著)をテキストとした読書会

参加料 無料
申し込み 5月31日(土)から直接または電話で伊勢崎市図書館へ

境図書館 ☎74-0209

6月の休館日 月曜日・27日(金)

■「たんぼぼの会」による読み聞かせ

期日 6月14日(土)
時間 午前11時開始

■名作映画会

『地下鉄に乗って』
期日 6月8日(日)
時間 午後2時開始

赤堀図書館 ☎63-1200

6月の休館日 3日(火)・17日(火)・27日(金)

■「子馬の会」による読み聞かせ

期日 6月7日(土)
時間 午前10時30分開始
会場 赤堀芸術文化プラザ

■一日中紙芝居の日

期日 6月28日(土)
時間 午前10時~11時30分、午後1時~3時
会場 赤堀芸術文化プラザ

あずま図書館 ☎62-9988

6月の休館日 月曜日・24日(火)から26日(木)まで

■おはなしタイム「しろつめ草の会」による絵本や紙芝居の読み聞かせ

期日 6月14日(土)
時間 午前11時開始

■人形劇団「やまねこ座」による人形劇

期日 6月15日(日)
時間 午後1時30分開始
内容 『ちょっと丸』(一寸法師より)・『コンたるボンこ』

■名作シアター

『女帝(エンペラー)』
期日 6月11日(水)
時間 午後1時30分開始

市民プラザ図書室 ☎32-9488

6月の休館日 10日(火)・24日(火)

おすすめ新着図書情報

■つかまえた!



鈴木 まもる/作
テントウムシがタンポポの綿毛をつかまえた。すると、そのテントウムシをトカゲがつかまえた。そのトカゲをネコが、ネコを男の子がつかまえて…。つかまえて、つかまえられる楽しい絵本。

■まどさんからの手紙 こどもたちへ

まど・みちお/文
ささめや ゆき/絵
童謡『ぞうさん』で知られる詩人、まど・みちおが84歳の時に母校のこどもたちに宛てて送った手紙。大切なことを子どもに伝えるのが自分の役目と、詩を書き続けた詩人の魂の言葉。



まゆドーム 子供のもり公園伊勢崎 ☎31-3778 <http://www.mayu-dome.jp>

| 体験学習名 | 期日・時間 | 対象 | 定員(先着順) | 内容 | 参加料 | 申し込み |
|------------|---------------------|---------------------|---------|----------------------------|-----|-----------------------|
| おこめを楽しもう | 6月1日(日) 午後1時30分 | 小・中学生 | 15人 | 米の種類を学び、ご飯で簡単なせんべいを作ります | 無料 | 5月25日(日) 午前9時30分から |
| べっこうあめを作ろう | 6月8日(日) 午後1時30分 | 小・中学生 | 15人 | 実験を通じて砂糖の性質を学び、べっこうあめを作ります | 無料 | |
| アロマエコキャンドル | 6月15日(日) 午後1時30分 | 4歳から中学生 | 15人 | 廃油に凝固剤を入れて、アロマキャンドルを作ります | 無料 | |
| 田植え体験 | 6月22日(日) 午後1時30分 | 4歳から中学生 までとその保護者 | 10組 | トンボ池の岸辺に稲を植えます | 無料 | |
| 草木染め | 6月29日(日) 午後1時30分 | 4歳から中学生 | 15人 | コースターに豆乳で絵を描き、草木染めをします | 無料 | |

小学3年生以下の子どもは保護者の付き添いが必要です

6月の休館日…火曜日

情報掲示板

- 伊勢崎市役所 ☎0270-24-5111
 - 赤堀支所 ☎0270-62-1151
 - あずま支所 ☎0270-62-1311
 - 境支所 ☎0270-74-1111
- 開庁時間 午前8時30分～午後5時15分
- 火災情報案内(24時間) ☎0180-99-2999
 - 救急テレホンサービス(24時間) ☎0270-23-1299

富岡製糸場と絹産業遺産群 登録勧告

4月26日(土)、ユネスコの諮問機関である国際記念物遺跡会議(イコモス)が、境島村の田島弥平旧宅を含む「富岡製糸場と絹産業遺産群」について、世界遺産一覧表への「登録(記載)」がふさわしいとする勧告をしました。

今後の予定 6月15日(日)から25日(水)にかけてカタールで開かれるユネスコ世界遺産委員会で審査されます

問い合わせ 企画調整課(☎27-2707)

市長のコメント

イコモス勧告の結果から、世界遺産登録される可能性が高いものと受け止めており、大変喜ばしく思います。6月に開催されるユネスコ世界遺産委員会においても、記載が決定されることを信じて、結果を待ちたいと考えております。今後も引き続き市民の皆様のご理解とご協力をお願いいたします。

伊勢崎市長 **五十嵐清隆**

いせさき情報メールに登録を!

気象、避難勧告・指示などの防災情報や地域の防災情報などを、いせさき情報メールとして配信しています。災害時には、防災無線や広報車などの緊急放送が聞き取れないこともあります。いざというときに確実に情報を得られるよう、いせさき情報メールに登録をしておきましょう。

登録の方法 携帯電話で次のメールアドレスに空メールを送信してください。

☎ isesaki645001@once.88island.jp

問い合わせ 安心安全課(☎27-2706)



▲QRコード

お知らせ

民生委員・児童委員

民生委員・児童委員に次の2人が厚生労働大臣から委嘱され、就任しました。

- 吉田まさ子さん(日乃出町下諏訪区)
- 宮崎みつ江さん(下谷区)

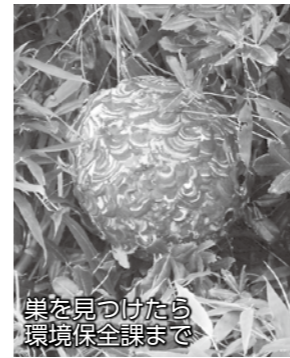
スズメバチの巣を駆除します

環境保全課(☎27-2733)

市では、スズメバチの巣を無料で駆除しています。軒下や庭木などにスズメバチの巣を見つけたら、環境保全課に連絡してください。

スズメバチは5月ごろから巣を作り始め、秋にかけて巣を大きくします。巣が大きくなると危険性が増すため、早めに発見できるように日頃から注意しましょう。

※巣が高い所や壁の中など特殊な場所にあり、特別な作業や装備が必要とする場合は、駆除できないことがあります



巣を見つけたら環境保全課まで

65歳以上で介護認定を受けていない人を対象に、日常生活機能を確認する基本チェックリストを5月上旬に発送しました。運動機能や栄養状態など、介護予防に関係のある25項目を調査します。

皆さんからの回答を基に、介護予防教室の案内をしています

介護予防のための基本チェックリストに回答を地域包括支援センター

(☎27-2745)

65歳以上で介護認定を受けていない人を対象に、日常生活機能を確認する基本チェックリストを5月上旬に発送しました。運動機能や栄養状態など、介護予防に関係のある25項目を調査します。

皆さんからの回答を基に、介護予防教室の案内をしています

成人式実行委員になりませんか

平成27年の成人式は、1月11日(日)に中学校区ごとに開催します。成人式開催に向けて、企画や準備、当日の運営に積極的に協力できる人を募集します。二十歳の記念の日を、自分たちの手でつくってみませんか。

活動期間 8月上旬から平成27年1月下旬まで

対象 平成6年4月2日から平成7年4月1日までに生まれ、市内の中学校を卒業した人

申し込み 市民活動課・市民情報コーナー(市役所・各支所)にある応募用紙に必要事項を記入の上、直接または郵送・ファクス・メールで市民活動課へ

※応募用紙は市ホームページからダウンロードもできます

宛先 〒372-0014 昭和町1712-2 市民活動課、☎61-6713、✉katudo@city.isesaki.lg.jp

締切日 7月11日(金)必着

問い合わせ 市民活動課(☎61-6712)

は、補助金(下水道が使えるようになってから3年以内)や融資制度があります。詳しくは、下水道管理課または公共下水道排水設備指定工事店に問い合わせてください。



晴れの日の式典を自分たちの手でつくろう

プール施設の指定管理者を募集します

多様化する市民ニーズに効果的・効率的に対応した施設の管理・運営を目指し、次の施設の指定管理者を募集します。

対象施設 市民プール・あずまウォーターランド・境プール

※3施設一括での募集となります

応募資格 法人、その他の団体

申し込み スポーツ振興課にある関係書類に必要事項を記入の上、6月16日(月)までに直接スポーツ振興課へ

※関係書類は市ホームページからダウンロードもできます

問い合わせ スポーツ振興課(☎27-2747)

危険物の取り扱いを見直しましょう

消防本部予防課(☎253311)

6月8日(日)から14日(土)までは危険物安全週間です。ガソリン、灯油などの石油類をはじめとする危険物は、取り扱いを誤ると火災や事故を引き起こす非常に危険なものです。取り扱いの際は、次のことに注意しましょう。

- 危険物のそばでむやみに火気を使用しない
- 整理・清掃を行い、危険物の周囲に不要な物を置かない
- 危険物を入れる容器は破損・腐食がないものを使用し、転倒・落下に注意し、引きずる

催し

伊勢崎市景観展を開催します

都市計画課(☎27-2767)

市民の皆さんに、景観まわりの関心を持ってもらい、本市の魅力ある景観を保全、また創出していくための取り組みを紹介します。ぜひ

ご覧ください。

期間 5月26日(月)から30日(金)まで

時間 午前8時30分～午後5時15分

※30日は午後3時まで

会場 市役所東館1階市民ホール

内容 本市の景観行政の取り組みや、景観サポーターとして認定された市民の皆さんの活動状況などのパネル展示、景観啓発ビデオの放映など

機織り体験 文化財保護課(☎633636)

期日 6月9日・23日・7月14日・28日の月曜日

時間 午前9時～午後3時

会場 餅の郷(市民交流館)

定員 各日15人(先着順)

内容 絹糸のコースターを3枚織ります

参加料 700円(材料費)

申し込み 6月2日(月)午前9時から電話で文化財保護課へ

まなびい先生自主企画事業 南吉童話の四季(春夏)

生涯学習課(☎27-2794)

期日 6月14日(土)

時間 午後1時30分～4時

会場 殖蓮公民館

対象 市内に在住または在勤

在学の4歳以上の人

定員 50人(先着順)

内容 新美南吉の作品『デンデンムシノカナシミ』ひとつの火』などの語りを聞きます

参加料 無料

申し込み 当日直接会場へ

一緒に農業体験を楽しもう! 農政課(☎27-2757)

本市と交流のある新潟県長岡市寺泊地域の子どもたちとさまざまな体験をしながら、農業への関心を高め、食の大切さ、仲間と協力することの大切さを学びます。

期日・時間 6月28日(土)午前11時から29日(日)午後2時まで(1泊2日)

会場 青少年育成センター

対象 市内の小学4年生から6年生

定員 30人(先着順)

内容 野菜の収穫などの農業体験、キャンプファイアなど

参加料 2000円

申し込み 5月26日(月)午前9時から電話で農政課へ



もぎたてのトウモロコシをその場でガブリ

家庭教育学級プレ公開講座 Ⅲ・Ⅳ

- プレ公開講座Ⅲ
期日 6月27日(金)
内容 子どもの発達と生活リズムについて学びます
- プレ公開講座Ⅳ
期日 7月4日(金)
内容 笑顔とやる気を引き出す子育て術を学びます

Ⅲ、Ⅳいずれか片方だけの参加もできます

いずれも
時間・会場 午前10時～正午・赤堀公民館
対象 市内に在住または在勤・在学の18歳以上の人
※託児ができます(20人程度)
定員 20人(先着順)
参加料 無料
申し込み・問い合わせ 6月6日(金)午前9時から直接または電話で赤堀公民館(☎62-1153)

- スポーツ吹き矢教室**
期日 6月6日から7月4日までの金曜日(全5回)
時間 午後6時30分～8時30分
会場 北公民館
対象 市内に在住または在勤・在学の18歳以上の人
定員 16人(先着順)
参加料 無料
申し込み 5月26日(月)午前9時から電話で北公民館へ
- 産後のバルーンエクササイズ**
期日 6月16日(月)
時間 午前10時～正午
会場 北公民館
対象 市内に在住の2～6カ月程度の子どものと母親
定員 15人(先着順)
内容 バランスボールを使って骨盤矯正の運動をします
参加料 無料
申し込み 5月26日(月)午前9時から電話で北公民館へ
- マミー&キッズエアロビクス**
期日 6月9日・16日・23日の月曜日(全3回)
時間 午前10時～正午
会場 茂呂公民館

- アートフラワー(造花)を使って壁飾りを作ります**
参加料 2000円(材料費)
申し込み 5月29日(木)午前9時から電話で清掃リサイクルセンター21へ
- ビーズクロスジエ教室**
期日 6月7日(土)
時間 午前10時～正午
会場 北公民館
対象 市内に在住または在勤・在学の女性
定員 10人(先着順)
内容 ビーズとレース針を使ってネックレスを作ります
参加料 2200円(材料費)
申し込み 5月27日(火)午前9時から参加料を添えて北公民館へ
- 生活に役立つ! ハーブ活用講座**
期日 6月27日・7月18日・8月22日の金曜日(全3回)
時間 午前10時～正午
会場 南公民館
対象 市内に在住の人
定員 20人(先着順)
内容 ハーブを使って虫よけスプレーやせっけん、料理を作ります
参加料 3000円(材料費)
- 初めてのウクレレ教室**
期日 6月20日から8月8日までの金曜日(全8回)
時間 午前10時～11時30分
会場 あずま公民館
対象 市内に在住または在勤の人
定員 20人(先着順)
参加料 1000円(教材費など)
申し込み 5月23日(金)から参加料を添えて直接あずま公民館へ
- おもしろ科学教室**
期日 6月21日(土)
時間 午前9時30分～正午
会場 あずま公民館
対象 市内の小学生
※小学3年生以下の子どもは保護者と一緒に参加してください

- 子どもミュージカルをやってみよう!**
期日 6月15日・29日・7月20日・8月3日・17日の日曜日・9月15日(祝)(全6回)
時間 午前10時～正午
会場 殖蓮公民館
対象 市内の小学生
定員 50人(先着順)
内容 歌や踊りを練習して、ミュージカルの基礎を体験します。発表会も行います
参加料 無料
申し込み 5月23日(金)から直接または電話で殖蓮公民館へ
- 子どもミュージカルをやってみよう!**
期日 6月15日・29日・7月20日・8月3日・17日の日曜日・9月15日(祝)(全6回)
時間 午前10時～正午
会場 殖蓮公民館
対象 市内の小学生
定員 50人(先着順)
内容 歌や踊りを練習して、ミュージカルの基礎を体験します。発表会も行います
参加料 無料
申し込み 5月23日(金)から直接または電話で殖蓮公民館へ
- 子どもミュージカルをやってみよう!**
期日 6月15日・29日・7月20日・8月3日・17日の日曜日・9月15日(祝)(全6回)
時間 午前10時～正午
会場 殖蓮公民館
対象 市内の小学生
定員 50人(先着順)
内容 歌や踊りを練習して、ミュージカルの基礎を体験します。発表会も行います
参加料 無料
申し込み 5月23日(金)から直接または電話で殖蓮公民館へ

- 子どもミュージカルをやってみよう!**
期日 6月15日・29日・7月20日・8月3日・17日の日曜日・9月15日(祝)(全6回)
時間 午前10時～正午
会場 殖蓮公民館
対象 市内の小学生
定員 50人(先着順)
内容 歌や踊りを練習して、ミュージカルの基礎を体験します。発表会も行います
参加料 無料
申し込み 5月23日(金)から直接または電話で殖蓮公民館へ
- 和紙絵画体験教室**
期日 6月3日(火)・17日(火)(全2回)
時間 午前10時～正午
会場 殖蓮公民館
対象 市内に在住または在勤の人
定員 20人(先着順)
内容 和紙を貼り重ねて絵を描く、和紙絵画を体験します
参加料 1500円(材料費)
申し込み 5月26日(月)から直接または電話で殖蓮公民館へ



繊細な和紙絵画の作品

放射線量 4月の測定結果

学校や公園など、市内57カ所の定点測定地点において、測定値が除染の要件(毎時0.23マイクロシーベルト)を超えた場所はありませんでした。測定地点と測定値の詳細は、市ホームページで確認できます。

問い合わせ 環境保全課(☎27-2733)

講座

- 介護予防サポーター初級研修**
地域包括支援センター
期日 6月12日(木)
時間 午後1時30分～4時
会場 清掃リサイクルセンター21
対象 市内に在住で、介護や健康などに興味があり、地域でボランティアとして活動できる人
定員 60人(先着順)
参加料 無料
申し込み 5月26日(月)から直接または電話で地域包括支援センターへ
- エコアートフラワー教室**
清掃リサイクルセンター21
期日 6月16日(月)
時間 午前10時～正午
会場 清掃リサイクルセンター21
対象 市内に在住または在勤・在学の18歳以上の人
定員 15人(先着順)

- アートフラワー(造花)を使って壁飾りを作ります**
参加料 2000円(材料費)
申し込み 5月29日(木)午前9時から電話で清掃リサイクルセンター21へ
- ビーズクロスジエ教室**
期日 6月7日(土)
時間 午前10時～正午
会場 北公民館
対象 市内に在住または在勤・在学の女性
定員 10人(先着順)
内容 ビーズとレース針を使ってネックレスを作ります
参加料 2200円(材料費)
申し込み 5月27日(火)午前9時から参加料を添えて北公民館へ
- 生活に役立つ! ハーブ活用講座**
期日 6月27日・7月18日・8月22日の金曜日(全3回)
時間 午前10時～正午
会場 南公民館
対象 市内に在住の人
定員 20人(先着順)
内容 ハーブを使って虫よけスプレーやせっけん、料理を作ります
参加料 3000円(材料費)

- ベビーマッサージ**
期日 6月12日(木)
時間 午前10時30分～11時30分
会場 境児童館どんぐり
対象 市内に在住の1歳未満の子どもとその保護者
定員 12組(抽選)
内容 植物オイルを使って赤ちゃんをマッサージして、スキンシップをとります
参加料 無料
申し込み・問い合わせ 6月5日(木)午前10時から11時までに直接境児童館どんぐり(☎70-2415)
- チエア体操教室**
あずま公民館(☎620115)
期日 6月12日から7月3日までの木曜日(全4回)
時間 午後1時30分～3時
会場 あずま公民館
対象 市内に在住の人
定員 50人(先着順)
内容 高齢者・運動初心者向けの椅子を使った体操や、ストレッチなどを行います
参加料 無料
申し込み 5月29日(木)から直接または電話であずま公民館へ

- ママヨガ&ベビーマッサージ教室**
あずま公民館(☎620115)
期日 6月10日(火)・13日(金)
時間 午前10時～11時30分
会場 あずま公民館
対象 市内に在住の2カ月以上8カ月以下の子どもとその母親
定員 各15組(先着順)
内容 骨盤を調整するための母親向けヨガと、オイルを使わないベビーマッサージを行います
参加料 無料
申し込み 5月27日(火)午前9時から直接または電話であずま公民館へ



休日の漏水などの連絡先

竜宮浄水場(☎24-1760)または下記の水道指定工事店へ連絡してください。

- 6月1日(日) 豊鉄水工業 ☎32-1526
- 6月7日(土) 小倉設備興業 ☎25-2915
- 6月8日(日) 栗原建設 ☎25-6720

次の地域の連絡先は、以下のとおりです。

- 境島村の利根川右岸地域(本庄市給水区域) = 本庄市水道課(☎0495-22-2151)
- 境平塚の利根川右岸地域(深谷市給水区域) = 深谷市水道工務課(☎048-574-6661)

- 6月14日(土) 松原電化設備 ☎62-1534
- 6月15日(日) 中西工業 ☎25-5900

- 市民の善意**
秘書課(☎272700)
- 次の皆さんから、寄付・寄贈がありました。ありがとうございます。
- 関口宗平さん(上田町)から市民病院へ青磁釉柘榴文壺・白釉桜文金彩大鉢各1点
 - 北原真美さん(美茂呂町)から広瀬小学校へ児童文学図書28冊
 - 田村知幸さん(小泉町)からスポーツ振興課へタオル120枚
 - 千葉智絵さん(中央町)から四ツ葉学園中等教育学校へ琴1面
 - 赤堀南小学校PTAから同校へ加湿器20台
 - 佐波伊勢崎農業協同組合から市内の小学校の平成26年度1年生へランドセルカバー2420枚
 - 群馬境ロータリークラブから境図書館へ視聴覚資料として朗読CD28枚
 - 伊勢崎中央ロータリークラブからスポーツ振興課へタオル60枚
 - 星野長生さん(上諏訪町)から福祉事業基金へ1万円
 - 伊勢崎市境進出企業連絡協

- を訪れます。市民との交流を深めることを目的として、ホストファミリーを募集します。
- 期間 8月7日(木)から12日(火)まで(予定)
- 対象 滞在者のための個室が用意でき、分煙ができる市内の世帯
- 定員 4世帯(先着順)
- 申し込み 5月23日(金)から直接または電話で市国際交流協会(国際課内)へ
- 合気道教室**
スポーツ振興課(☎272747)
- 期日 6月7日から29日まで
の土・日曜日(全8回)
- 市民体育館会場**
- 時間
●土曜日 午後4時～6時
●日曜日 午前9時～11時
※15日(日)は市民プラザで行います
- 市民プラザ会場**
- 時間
●土曜日 午後3時～5時
●日曜日 午前9時～11時
※ * * * * *
- 対象 市内に在住または在勤・在学の小学生以上の人
- 参加料 無料
- 議事から境地区の小学校の平成26年度1年生へ防犯ブザー300個
- ビスタの会から緋の郷へ車椅子1台
- 井下勇さん(赤堀今井町二丁目)から公園緑地課へハンギングバスケット資材45セット
- あずま北小学校PTAから同校へ書画カメラ1台、プロジェクター3台、加湿器1台、黒板拭きクリーナー1台
- アグリ・フーズ(株)から市民病院へリクライニング車椅子2台
- 市立伊勢崎高等学校同窓会四ツ葉会から四ツ葉学園中等教育学校へ図書カード5万円
- ジョイフルダンス普及会から緋の郷へ空気清浄機1台
- 伊勢崎ガス(株)から北・南・茂呂公民館へガスコンロ24台
- 伊勢崎南ひまわりダンスクラブから福祉事業基金へ5万円
- 群馬県立渡良瀬養護学校しるがね分校から波志江沼環境ふれあい公園へプランターカバー・プランター各4基
- 第三中学校平成25年度卒業生一同から同校へ学年掲示板6台
- 第一中学校平成25年度卒業生一同から同校へテント1張

6月日曜日の当番医

消防本部救急テレホンサービス(☎23-1299)
休日・夜間に診療している病院を案内しています。

内科・外科・耳鼻咽喉科・眼科

●午前8:30～翌午前8:30=医師会病院
※耳鼻咽喉科・眼科の受付時間は午前8:30～午前11:30

歯科

●午前10:00～午後2:30=伊勢崎歯科医師会休日歯科診療所(社会福祉会館内、上泉町、☎23-2772)

小児科

【日曜日】
●午前8:30～午後5:00=医師会病院
●午後5:00～翌午前8:30=市民病院
※午後5:00以降は、専門医でない場合があります。事前に問い合わせください

【月～土曜日の夜間診療】

●午後8:00～午後11:00=医師会病院

群馬子ども救急相談(☎#8000)

病院のかかり方や家庭での対処方法について、相談に応じています。
※IP電話・ダイヤル回線を利用して
いる場合は☎03-5524-8135へ

| 期日 | 産婦人科 | 接骨院 |
|--------|-------|---------------------------------------|
| 1日(日) | 医師会病院 | 佐藤接骨院 (☎62-5534) 渡辺接骨院 (☎24-3493) |
| 8日(日) | 市民病院 | 関口接骨院 (☎74-2859) 接骨院がく (☎50-7833) |
| 15日(日) | 医師会病院 | 牛込接骨院 (☎25-8164) 永井接骨院 (☎63-4788) |
| 22日(日) | 市民病院 | 森接骨院(平和町、☎25-1122) みんなの接骨院 (☎61-5838) |
| 29日(日) | 医師会病院 | おのづか接骨院 (☎23-1139) のづか接骨院 (☎61-8283) |

年に1度の健康チェックをしましょう!
特定健診、後期高齢者健診、結核検診、各種がん検診が始まりました。
早めの受診をおすすめします。

- 医師会病院=伊勢崎佐波医師会病院(下植木町、☎24-0111)
- 市民病院=伊勢崎市民病院(☎25-5022)

伊勢崎オート

売上金は機械工業の振興・社会福祉の増進などに広く役立てられています

◆浜松オート場外発売
5/26・27・28・29

◆第39回上毛新聞社杯争奪戦(ナイター開催)
5/31・6/1・2・3

◆飯塚オート場外発売
5/31・6/1・2・3

◆浜松オート場外発売
6/4・5・6

◆スポーツニッポン新聞社杯
GII川口記念 川口オート場外発売
6/7・8・9・10・11



保健

こころの健康相談

健康づくり課(☎272746)

こころの悩み・不調を抱える人やその家族の相談に、専門医が応じます。

期日・会場

●6月5日(木) 健康管理センター(☎236675)・伊勢崎保健福祉事務所(下植木町、☎250666)

●6月25日(水) 赤堀保健福祉センター(☎202210)

いずれも 午後2時～3時

※伊勢崎保健福祉事務所は午後1時30分開始

申し込み 事前に電話で各会場へ

募集

米国スプリングフィールド市いせさきまつり参加使節団ホストファミリー募集

国際課(☎272731)

いせさきまつりに参加するため、国際姉妹都市スプリングフィールド市から、音楽グループのINGバンドが本市

スポーツ

合気道教室

スポーツ振興課(☎272747)

期日 6月7日から29日までの土・日曜日(全8回)

市民体育館会場

時間
●土曜日 午後4時～6時
●日曜日 午前9時～11時
※15日(日)は市民プラザで行います

市民プラザ会場

時間
●土曜日 午後3時～5時
●日曜日 午前9時～11時
※ * * * * *

対象

市内に在住または在勤・在学の小学生以上の人

参加料

無料

認知症サポーター養成講座

認知症を正しく理解し、認知症の患者とその家族への対応を学び、地域で見守り支え合う、認知症サポーターの養成講座です。

期日・会場

- 6月24日(火) = 南公民館
- 6月25日(水) = 三郷公民館
- 6月26日(木) = 北公民館

いずれも

時間 午前10時～11時30分

対象 市内に在住または在勤・在学の人

申し込み・問い合わせ 直接または電話で地域包括支援センター(☎27-2745)



相談

特設人権相談所を開設します

人権課(☎272730)

6月1日は人権擁護委員の日です。日常生活の人権問題について、人権擁護委員や弁護士が無料で相談に応じます。

期日 6月6日(金)

時間 午前10時～正午

会場 市役所東館5階第1会議室

申し込み 5月30日(金)から

直接または電話で人権課へ

申し込み 5月30日(金)までに直接スポーツ振興課へ
問い合わせ 市民合気会(☎33669・松本)

なぎなた体験教室

境運動施設管理事務所 (☎741113)

期日 6月28日・7月5日・12日の土曜日(全3回)

時間 午後4時～6時

会場 境武道館

対象 市内に在住または在勤・在学の小学生以上の人

定員 15人(先着順)

内容 なぎなたの持ち方から体験できます

参加料 無料

申し込み 5月28日(水)から

広告のページ

6月の各種相談

| 内容 | 期 日 | 時 間 | 会 場 | 申し込み・問い合わせ |
|--------------------------|---------------|------------------------------|---------------------|---|
| 東日本大震災 避難者総合相談 | 月～金曜日 | 午前8時30分～午後5時15分 | 総務部総務課 | 同左 (☎27-2701) |
| 人権・法律・行政相談 | 6日(金) | 午後2時～4時 | 市役所東館5階 第1会議室 | 5月30日(金)から電話で 人権課 (☎27-2730) |
| | 10日(火) | | あずま支所3階 第1・第3会議室 | 6月3日(火)から電話で あずま支所庶務課 (☎62-9904) |
| | 17日(火) | | 境支所2階 第2・第3会議室 | 6月10日(火)から電話で 境支所庶務課 (☎74-0084) |
| | 20日(金) | | 市役所東館5階 第3・第4会議室 | 6月13日(金)から電話で 人権課 (☎27-2730) |
| | 24日(火) | | 赤堀支所2階 第2・第3会議室 | 6月17日(火)から電話で 赤堀支所庶務課 (☎62-9790) |
| 消費生活相談 | 月～金曜日 | 午前9時～午後4時 | 消費生活センター | 同左 (☎20-7300) |
| 児童家庭相談 | 月～金曜日 | 午前8時30分～午後5時15分 | 子育て相談センター | 同左 (☎22-1151) |
| | 4日(水) | 午前10時～午後1時 | 赤堀児童館 | 同左 (☎63-1001) |
| | 18日(水) | | あやめ児童館 | 同左 (☎62-9977) |
| | 25日(水) | | 境児童センター | 同左 (☎70-6100) |
| 母子(ひとり親)相談 | 月～金曜日 | | 午前8時30分～午後5時15分 | 子育て相談センター |
| 教育相談 | 月～金曜日 | 午前9時～午後5時 ※受け付けは午後4時15分まで | 教育研究所 | 同左 (☎30-1234) |
| 青少年相談 | 月～金曜日 | 午後1時～5時 | 青少年指導センター | 同左 (☎27-8080) |
| 高齢者健康相談 | 12日(木)・26日(木) | 午後1時30分～2時30分 | ふくしプラザ | 同左 (☎26-7733) |
| 高齢者悩みごと相談 | 木曜日 | 午前10時～正午 午後1時～3時 | ふくしプラザ | 同左 (☎26-7733) ※電話相談は☎26-7744 |
| 年金相談 | 26日(木) | 午前9時30分～午後4時 | 境支所住民福祉課 | 6月19日(木)から電話で 境支所住民福祉課 (☎74-0237) |
| 生活保護相談 | 月～金曜日 | 午前8時30分～午後5時15分 | 社会福祉課 | 同左 (☎27-2749) |
| 心配ごと相談 | 月曜日 | 午後1時～4時 ※受け付けは午後3時まで | 社会福祉協議会 | 同左 (☎25-4546) |
| | 火曜日 | | 赤堀保健福祉センター | 同左 (☎62-0066) |
| | 水曜日 | | 高齢者 生きがいセンター | 同左 (☎20-2666) |
| | 金曜日 | | 境地域福祉センター | 同左 (☎74-5294) |
| | 27日(金) | | 境社会福祉センター | 同左 (☎74-7337) |
| | 30日(月) | | ふれあいセンター | 同左 (☎32-8086) |
| 農地相談 | 水曜日 | 午前8時30分～午後4時 | 農業委員会事務局 | 同左 (☎27-2782) |
| 土・日曜日納税相談 ※市税の納付もできます | 土・日曜日 | 午前9時～午後3時 | 市役所本館1階 3番窓口 | 納税課 (☎27-2723) ※22日(日)はスペイン語・ ポルトガル語の通訳がいます |
| 外国人相談 | 月・水・金曜日 | 午後1時30分～4時30分 | 市役所東館2階 相談室2 | 国際課 (☎27-2731) |

土・日曜日納税相談《スペイン語》

Lugar y consultas para los pagos Impuestos de ciudad
Día : sabados y domingos
Horario : 9:00 a.m. ~ 3:00 p.m.
 ※ En el día 22 de Junio tenemos un traductor de español y portugués.
Lugar : 1er piso ventanilla 3, Municipalidad de Isesaki edificio principal (Honkan)
Asuntos a tratar : Impuesto Municipal y Provincial, Impuestos sobre Inmuebles, Impuestos de Automovil, Impuestos del seguro de salud
Informes : Dpto de pago de Impuestos (Nozei-ka) ☎ 27-2723

外国人相談《スペイン語》

Servicio De Consultas Para Extranjeros
Día : lunes, miércoles y viernes
Horario : 1:30 p.m. ~ 4:30 p.m.
Lugar : Sala de Consultas # 2, 2 do piso, Municipalidad de Isesaki edificio Este (Higashi Kan)
Consultas : Trámites ó comunicados recibidos relacionados con la Municipalidad.
Informes : Dpto Asuntos Internacionales (Kokusai-ka) ☎ 27-2731