

広報

あなたと市政をつなぐ情報紙

# いせさき

誕生10周年 伊勢崎市は平成27年1月1日に誕生10周年を迎えます

2014年(平成26年) No.235

## 10月1日号

### P2-5 世界で活躍する目を夢見て



#### 主な内容

- P6-7 保育所・幼稚園・認定こども園の入園児を募集
- P8 餅の郷交流まつりを開催します
- P9 隠れた我が家のアイデア料理レシピを募集します
- P10 結核・肺がん検診を受けましょう

表紙写真：中学生海外語学研修帰国報告会  
8月2日から15日まで、市内の中学3年生70人が米国スプリングフィールド市に語学研修に行きました。9月6日、市役所で行われた帰国報告会で、保護者の皆さんに現地での様子や感想などを発表し、成長した姿を見せてくれました。

いせさき 2014.10.1 No.235  
9月1日現在  
人口 211,172人  
世帯数 83,448戸

発行 伊勢崎市 ☎0270-24-5111 FAX 0270-23-9800  
〒372-8501 群馬県伊勢崎市今泉町二丁目410番地 URL http://www.city.isesaki.jp  
編集 広朝興 印刷 第一印刷株式会社 毎月1日・16日発行

田島弥平旧宅物語

## 紡いだ歴史

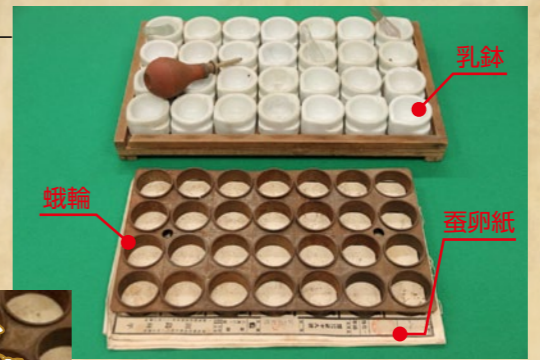
世界遺産 富岡製糸場と絹産業遺産群

問い合わせ  
●文化財保護課 ☎63-3636  
●田島弥平旧宅案内所 ☎61-5924

### 第19話 母蛾検査とその道具

#### 母蛾検査に使われた道具

下に敷いてある紙は蚕蛾が卵を産みつける蚕卵紙。蚕卵紙には生産者の氏名などが記載されているのが鉄製の蛾輪。この中に、蚕蛾を1頭ずつ入れて卵を産ませた(下写真)。白い陶製の器のようなものが乳鉢。



#### 顕微鏡室内部

田島弥平家では、6畳にも満たない部屋で検査を行っていた。現在は、母蛾検査用の道具がわずかに残されている。



田島弥平旧宅には、養蚕や蚕種(蚕の卵)製造に関する道具、蚕の検査に使った道具などが残されています。そのうちの一つ、母蛾検査に使われた道具が、田島弥平旧宅案内所に展示されています。

母蛾検査は、「微粒子病」という蚕の伝染病を予防するための検査です。田島弥平家では、主屋の2階にある顕微鏡室でこの検査が行われていました。

母蛾検査に使う道具は、乳鉢、乳棒、蛾輪と、蚕蛾に卵を産み付けさせる台紙となる蚕卵紙、そして顕微鏡です。蛾輪と蚕卵紙は、それぞれ同じ大きさの28の枠に分かれています。蚕卵紙の上に蛾輪を置き、蛾輪の枠の中に蚕蛾を入れてふたをします。蛾輪は卵が混ざらないように仕切るためのものです。蚕蛾は蛾輪の形に沿って、円形に約500粒の卵を産みます。1枚の蚕卵紙の上で28頭の蚕蛾が卵を産むこととなります。

乳鉢は蚕卵紙と同じ28の枠に分かれています。卵を産み終えた蚕蛾を、それぞれ対応する乳鉢に入れて擦りつぶし、微粒子病にかかっているかを一つ一つ顕微鏡で確認します。母蛾検査の結果、微粒子病の病原菌が発見された場合は、その蚕卵紙は全て焼却処分となりました。

当時、島村でこのような母蛾検査を行うことができたのは、顕微鏡を持っていた田島弥平家のほか、わずかに軒だけでした。

### 編集後記

ことしは全国2番目の暑さを何度か観測した伊勢崎市。ふと気になって本市の過去の気象データを調べてみたのですが、だんだんとその年の平均気温が上がっていくのが分かりました。1980年代は13℃台が8年あったのが、ここ10年は15℃台が9年…。日中の最高気温も1980年なんて33.1℃ですよ。昔は涼しかったなと懐かしく思うのも当然ですね。

さて、これからだんだん寒くなっていきます。2月の大雪のように極端な天候の日が来ませんように。(か)



## いぎいき公民館 自慢のサークル紹介

第30回 豊受公民館



サークル名 豊受囲碁愛好会

- 活動状況は？
- ▶月4～5回程度
- 活動場所は？
- ▶豊受公民館
- メンバーは？
- ▶14人

碁をやりたい人が集まる場所として愛好会をつくりました。豊受公民館の別館を利用して活動しています。豊受囲碁愛好会という名前ですが、豊受地区以外の人も参加できます。碁を程よく楽しむために、会としての大会もありません。実力を競うための点数などもないので、本当に気楽で、肩に力が入らないような楽しい集まりになっています。年齢も、上級者や下級者も関係なく、誰でも楽しく碁が打てます。

▼フェアウェルパーティー  
(お別れ会)。別れを惜しんでサインをもらいました。



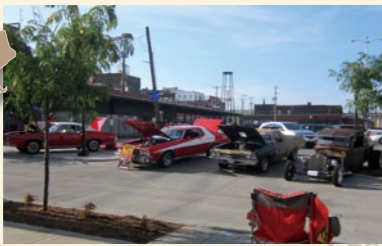
▲伊勢崎プレゼンテーション。伊勢崎市の魅力を英語で一生涯懸命に説明しました。

▼伊勢崎プレゼンテーションの資料作成に奮闘中。パディ(2人組)で協力して作成しています。



▲大学での楽しい授業は、Speaking(話す)、Reading(読む)、Listening(聞く)、Writing(書く)の充実プログラム。

## スプリングフィールドってどんな街?



▲ルート66の沿線にあり、研修中にフェスティバルが行われていました。



スプリングフィールド市  
ロバート・スティーブンス市長から  
メッセージをいただきました。

「私は以前、伊勢崎市を訪れたことがあります。  
滞在中は、まるで家族が増えたようでした。  
**私たちは友情・愛情というもので  
つながっています**」

スプリングフィールド市は伊勢崎市と1986年に国際姉妹都市提携を結びました。人口約15万9千人、面積約211平方キロメートルで、伊勢崎市よりも広いですが、人口は少ないです。スプリングフィールド市には四季があり暑い日もありましたが、湿度が比較的低く、伊勢崎市よりも過ごしやすいです。荷物などが盗まれないか心配でしたが、治安が良く安心して現地の皆さんはとても優しくすぐに仲良くなれました。  
(特派員 大橋千南)

これが一日の基本的な流れです。これにプラス、レクリエーションなどがある日もあります。宿題があった日は、自由時間にやっておかなければいけません。自由時間には、大学内のお店(ブックストアなど)でショッピングもしました。一日一日があっという間で、毎日充実していました。  
(特派員 小泉華)

- ### 一日の流れ
- (大学の学生寮に宿泊)
- 午前
  - 6時 起床
  - 6時30分 ラジオ体操
  - 朝の会
  - 7時 朝食
  - 9時 午前授業開始 (Speaking & Reading class)
  - 午後
  - 0時 午前授業終了
  - 昼食
  - 1時 午後授業開始 (Listening & Writing class)
  - 3時 午後授業終了
  - 自由時間
  - 5時 夕食
  - 8時 ミーティング
  - 10時 自由時間
  - (シャワー・洗濯・学習)
  - 10時30分 就寝



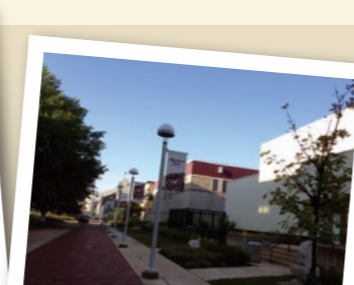
ホームステイ後のパーティーにて。



ミズーリ州立大学のシンボル、熊の銅像。



食事は大学のカフェテリアで。いろんな料理がいっぱい。



アメリカでの朝を迎えました。

ミズーリ州立大学構内で記念撮影



## 中学生海外語学研修

# 世界で活躍する日を夢見て

~ Wonderful time in USA ~

市では、世界で活躍できる人材を育成するため、市内の中学生を対象に海外語学研修を実施しています。この特集は、研修に参加した中学生から選出された9人の特派員と、研修で中学生のサポートを務めた共愛学園前橋国際大学の学生4人が、市と共同で編集しました。

問い合わせ 学校教育課(☎27-2790)



8月2日から15日まで、市内の中学校・中等教育学校の3年生70人が、アメリカ合衆国での海外語学研修に参加しました。私たち共愛学園前橋国際大学の学生4人は、サポートインタンとして研修に同行しました。  
結団式で掲げられたスローガンは、「COC(Chance・Challenge・Change)」。この「機会」を活かし、果敢に「挑戦」して、自分を「変えて」大きく伸ばすということでした。それに加えて、団長を務めた第一中学校の中島啓元校長先生が、この研修の目標として「感動・感謝・還元」を掲げました。生徒たちはこの言葉を胸に、研修に臨みました。出発までの約5カ月間の事前研修では、アメリカや地元伊勢崎について学びました。  
現地では8月2日から12日まで、伊勢崎市と国際姉妹都市提携を結ぶミズーリ州スプリングフィールド市にある、

ミズーリ州立大学のキャンパスで、英語による授業を受けました。生徒たちは、この研修でただ英語を学ぶだけでなく、学んだ英語を生かして、日本の文化や地元伊勢崎の魅力現地の人々に発信することにも挑戦しました。現地の皆さんを招いて開催した「伊勢崎サマーフェスティバル」では、生徒たちは積極的に英語でコミュニケーションを取ろうと努力していました。  
8月13日にはテキサス州ダラスへ移動し、伊勢崎市に本社を構えるサンデン(株)のアメリカ工場、サンデンインターナショナルUSAで、機械の製造過程を見学しました。生徒たちは研修で学んだ英語力を駆使して、現地の社員の皆さんと交流することができました。  
今回の研修は、中学生のサポートを務めた私たちにとっても、有意義で貴重な体験の連続でした。

## グローバル社会に生きる私たち 未来へ羽ばたくために

共愛学園前橋国際大学

沢田直樹 戸塚令大  
中沢佳衣 南田有香



サンデンのガラス工場では、主に車のコンプレッサーを生産しています。工場の皆さんは、生産から販売までを分かりやすく説明するために、アイスクリームケーキを作るプログラムを特別に用意してくれました。私たちは工場の皆さんに、伊勢崎の文化を英語で紹介しました。みんな笑顔で明るい雰囲気の中で、バーベキューやプレゼントなど温かいおもてなしが、とてもうれしかったです。(特派員 飯塚 玲奈)



### サンデン訪問

フェアウェルパーティー(お別れ会)は、大学を出発する前日の夜に行われました。修了証書を受け取った後、お世話になった皆さんと思い出話で盛り上がり、最後にはみんなでダンスを踊って楽しみました。別れはとて寂しかったですが、心に残る会になりました。(特派員 田中 絢音)

マイナーリーグのチーム、スプリングフィールド・カージナルスの試合を、チームの本拠地、ハモンズフィールドで観戦しました。球場でアメリカの皆さんに向けて「Let it go ~ありのまま~」を歌い、盛大な歓迎を受けました。現地の皆さんと心をつなぐことで、本物のアメリカを感じることができました。(特派員 大沢 風希)



### 野球観戦

大学内の施設で、1日にSpeakingの授業を110分、Reading, Listening, Writingの授業をそれぞれ60分ずつ受けました。授業は全て英語で、最初は理解するのがとても難しかったです。しかし、分からないところは先生が優しく教えてくれたので、自信を持って発言することができました。自分で文章を作れたときは、研修前よりも英語力が向上したと感じました。全ての授業が新鮮で面白かったです。(特派員 鶴谷 真唯子)



### 授業の様子



## 中学生にアンケート

今回参加した中学生に、研修について聞きました。

Q. 授業での楽しかった活動はなんですか？

- A. 授業の中でアメリカのユニークなCMを見て、先生に渡された物を紹介するCMを作りました。英語力を試すことができました。
- A. Speakingのクラスが楽しかったです。毎回、授業のテーマに沿ってパディなどとスピーチ原稿を作成し、発表しました。

Q. ホームステイでは何をしましたか？

- A. 午前中は公園とショッピングに行きました。昼食はLAMBERT'S CAFEというところで食べ、午後は鍾乳洞を見に行きました。
- A. 湖へ行き、砂浜で遊んだり、水上スキーを楽しんだりしました。ショッピングモールで買い物しました。楽しい一日でした。

Q. 日米の文化の違いを教えてください。

- A. 一番の違いは、物の大きさの感覚だと思いました。私たちの生活に関わっている物のサイズが、日本の倍くらいあるように感じました。
- A. 日本よりアメリカのほうが、人と人の関わりが多いと思います。知らない人に「How are you?」と聞かれたことからそう感じました。

Q. 来年、参加する生徒に向けて一言お願いします。

- A. アメリカで体験することは、自分のやる気次第でプラスにもマイナスにもなります。何よりも、やる気を大事にしてください。
- A. 語学研修では、行った人にしか分からないことがたくさんあります。このチャンスを手に入れ、自分を変えるチャンスにしてください。



### 伊勢崎サマーフェスティバル

大学内の体育館で、伊勢崎サマーフェスティバルを行いました。私たちは、現地の皆さんに剣道や柔道を紹介したほか、折り紙を教えたり、伊勢崎銘仙を着てもらったりと、日本の文化に触れてもらうことができました。最後に全員でマイムマイムとソーラン節を踊ったときは、会場が一つになったような感じがして、とてもうれしく思いました。(特派員 横林 那月)



### 1日ホームステイ

8日目に1日だけ、ホームステイをしました。ホストファミリーの皆さんは、優しくとても親切でした。私はホストファミリーとドライブでさまざまな場所へ行きました。車内ではなかなか盛り上がりなかった会話も、昼食時に共に食卓を囲むことで、アメリカや日本のこと、趣味についてたくさん話すことができました。私はもう一度ホームステイをしたいと思いました。(特派員 矢内 佑季)



- ★写真前列右から
- 大沢風希 (四ツ葉学園)
- 鶴谷真唯子 (四ツ葉学園)
- 小泉華 (第四中学校)
- 矢内佑季 (第三中学校)
- ★写真中列右から
- 広谷ささいな (境南中学校)
- 横林那月 (四ツ葉学園)
- 田中絢音 (四ツ葉学園)
- 大橋千南 (境北中学校)
- 飯塚玲奈 (宮郷中学校)
- ★写真後列右から
- 南田有香・中沢佳衣
- 戸塚令大・沢田直樹



私たちが作りました！

市役所訪問では、スプリングフィールド市のこれまでの活動や、市民のボランティア活動についての話を聞きました。その後、3つのグループに分かれ、市役所を見学しました。市役所には伊勢崎市が贈った「あずまや」があり、友好の証を見ることができました。市長さんはとても優しい方で、よい市だなと感じました。(特派員 広谷 ささいな)



### 市役所訪問



公立保育所・私立保育園一覧

区分	施設名	所在地(電話番号)	対象年齢	定員	開所時間(延長保育時間を含みます)		
					平日	土曜日	
公立	第二保育所	中央町(☎25-1959)	1歳~	60	午前7時~午後7時	午前7時~午後0時30分	
	第四保育所	寿町(☎25-3234)	3カ月~	90	午前7時~午後7時	午前7時~午後0時30分	
	第三保育所	昭和町(☎25-2627)	3カ月~	90	午前7時~午後7時	午前7時~午後0時30分	
	あかいし保育園	曲輪町(☎25-1874)	2カ月~	150	午前7時~午後7時	午前7時~午後5時	
	茶々いタワー花の森保育園	大手町(☎22-5611)	2カ月~	45	午前7時~午後7時	午前7時~午後4時	
	やさか保育園	八坂町(☎23-0416)	2カ月~	60	午前7時~午後7時	午前7時~午後5時30分	
	かしま保育園	鹿島町(☎26-0243)	2カ月~	90	午前7時~午後7時	午前7時~午後5時30分	
	はちす保育園	上諏訪町(☎25-7303)	2カ月~	150	午前7時~午後7時 ※1	午前7時~午後5時30分 ※1	
	日乃出保育園	日乃出町(☎23-3477)	3カ月~	100	午前7時~午後7時	午前7時~午後6時	
	こまくさ保育園	下植木町(☎25-7107)	2カ月~	120	午前7時~午後7時 ※1	午前7時~午後5時 ※1	
伊勢崎地区	ゆたか第二保育園 ※2	今泉町一丁目(☎61-8280)	2カ月~	45	午前11時~午前0時	午前11時~午前0時	
	茂呂保育園	茂呂町二丁目(☎24-8221)	3カ月~	120	午前7時~午後7時	午前7時~午後6時	
	二葉保育園	茂呂南町(☎25-2626)	2カ月~	120	午前7時~午後7時	午前7時~午後5時	
	ひかりのご保育園	新栄町(☎25-1575)	2カ月~	90	午前7時30分~午後7時	午前7時30分~午後5時	
	三郷保育園	波志江町(☎23-6122)	3カ月~	240	午前7時~午後7時	午前7時~午後5時30分	
	西園保育園	安堀町(☎25-0652)	3カ月~	120	午前7時~午後7時	午前7時30分~午後5時	
	わかくさ保育園	宮子町(☎24-8859)	2カ月~	210	午前7時~午後7時 ※1	午前7時30分~午後5時30分 ※1	
	ひばり保育園	連取町(☎26-1647)	3カ月~	200	午前7時~午後7時	午前7時~午後5時	
	みやさと保育園	田中島町(☎24-1761)	2カ月~	270	午前7時~午後7時 ※1	午前7時30分~午後5時30分 ※1	
	なかよし保育園	山王町(☎23-5898)	3カ月~	60	午前7時~午後7時	午前7時30分~午後5時	
	しいの実保育園	山王町(☎40-3373)	4カ月~	180	午前7時~午後7時 ※1	午前7時30分~午後4時 ※1	
	太陽保育園	堀口町(☎32-3370)	3カ月~	120	午前7時~午後7時	午前7時30分~午後5時	
	ひまわり保育園	柴町(☎32-1778)	3カ月~	90	午前7時~午後7時	午前7時~午後5時	
	白ばら保育園	戸谷塚町(☎32-1400)	3カ月~	270	午前7時~午後7時 ※1	午前7時~午後5時 ※1	
	羽黒保育園	馬見塚町(☎32-2440)	2カ月~	160	午前7時~午後7時	午前7時~午後5時30分	
	ゆたか保育園	馬見塚町(☎32-3691)	2カ月~	120	午前7時~午後7時	午前7時~午後7時	
	赤堀地区	大光寺保育園	西久保町一丁目(☎63-5775)	3カ月~	120	午前7時~午後7時	午前7時~午後5時
		間野谷保育園	間野谷町(☎62-6570)	3カ月~	90	午前7時~午後7時	午前7時~午後5時
		たから保育園	赤堀今井町二丁目(☎62-2237)	3カ月~	150	午前7時~午後7時	午前7時~午後5時
	東地区	大林寺保育園	市場町一丁目(☎62-3600)	3カ月~	170	午前7時~午後7時	午前7時~午後5時
青空保育園		東小保方町(☎40-9333)	3カ月~	130	午前7時~午後7時	午前7時30分~午後4時30分	
若竹保育園		東町(☎62-0269)	2カ月~	160	午前7時~午後7時	午前7時~午後5時	
境地区	あずま保育園	田部井町一丁目(☎62-1206)	3カ月~	150	午前7時~午後7時	午前7時~午後5時	
	田部井保育園	田部井町二丁目(☎63-0077)	4カ月~	60	午前7時~午後7時	午前7時~午後4時	
	むつみ保育園	西小保方町(☎62-0308)	4カ月~	90	午前7時~午後7時	午前7時30分~午後4時30分	
	境いよく保育所	境伊与久(☎76-1636)	10カ月~	90	午前7時~午後7時	午前7時~午後0時30分	
	境ひので保育所	境米岡(☎74-5702)	10カ月~	90	午前7時~午後7時	午前7時~午後0時30分	
	つくし保育園	境(☎74-1030)	2カ月~	90	午前7時~午後7時	午前7時~午後5時	
	ふちな保育園	境下刈名(☎76-0568)	3カ月~	90	午前7時~午後7時	午前8時~午後5時30分	
	あけぼの保育園	境下刈名(☎76-0617)	3カ月~	70	午前7時~午後7時	午前8時~午後5時30分	
	すみれ保育園	境上武士(☎74-5700)	3カ月~	90	午前7時~午後7時	午前7時~午後4時	
	めざめ保育園	境下武士(☎74-4738)	3カ月~	90	午前7時~午後7時	午前7時~午後5時30分	
公立	こばと保育園	境下武士(☎74-0778)	2カ月~	90	午前7時~午後7時	午前7時~午後5時	
	島村めぐみ保育園	境島村(☎74-9221)	3カ月~	30	午前7時~午後7時	午前7時~午後5時	
	さかい保育園	境栄(☎74-7585)	3カ月~	90	午前7時~午後7時	午前8時~午後5時30分	

※1 = 0歳児は保育時間の延長に制限があります ※2 = ゆたか第二保育園は夜間保育所です



# 平成27年度 公立保育所・私立保育園・ 公立幼稚園・認定こども園の 入園児を募集します

**公立保育所・私立保育園の入所・入園申し込み**

入所・入園を希望する保育所・保育園で申込書・支給認定申請書を受け取り、必要事項を記入の上、直接各保育所・保育園に提出してください。なお、申込書類の配布の際に、入所・入園に必要な面接の日程をお知らせします。

**受付期間** 10月8日(水)から28日(火)まで

※日曜日・祝日は除きます

**受付時間** 午前8時30分~午後5時

※土曜日は正午まで

**対象** 市内に在住または平成27年3月31日(火)までに転入予定で、集団生活に支障がなく、保護者の仕事や病気などにより家庭での保育が困難な子ども

※平成28年1月14日(木)までに育児休業を明けて復職する場合も、申し込みができます

**【保育の必要性の認定】**

保育所・保育園に子どもを通園させる場合は、保護者が次の「保育を必要とする事由」のいずれかに該当し、保育が困難であることが必要です。

- 就労
- 妊娠・出産
- 保護者の疾病・障害

同居または長期入院している親族の介護

● 災害復旧

● 求職活動

● 就学

● 虐待やDV(ドメスティックバイオレンス)の恐れがある

● 育児休業の取得中に既に保育を利用している子どもがいて、継続利用が必要であると認められる

**【注意事項】**

● 現在、平成26年度途中からの入所・入園を申請している場合も、あらためて平成27年度の申し込みをしてください

● 特別な事情で市外の保育所・保育園への入所・入園を希望する場合は、保育課に問い合わせてください

**問い合わせ** 保育課(☎27)2751

**公立幼稚園の入園申し込み**

4歳児・5歳児の2年保育を行っています。入園を希望する幼稚園で入園案内・申込書を受け取り、申込書に必要な事項を記入の上、各幼稚園に提出してください。申込書を提出する際には、印鑑が必要です。

**受付期間** 10月8日(水)から15日(水)まで

公立幼稚園一覧(開園時間は各園に問い合わせてください)

施設名	所在地(電話番号)	定員
第一幼稚園	曲輪町(☎25-0320)	60
南幼稚園	上泉町(☎25-1098)	60
殖蓮幼稚園	上植木本町(☎26-4561)	60
茂呂幼稚園	茂呂町二丁目(☎26-4460)	60
三郷幼稚園	波志江町(☎23-1951)	60
宮郷幼稚園	田中島町(☎24-4373)	60
名和幼稚園	堀口町(☎32-2080)	60
豊受幼稚園	下道寺町(☎32-0467)	60
あかぼり幼稚園	西久保町二丁目(☎62-3744)	180
あずま幼稚園	東町(☎62-0241)	180

※定員は4歳児・5歳児を合わせた人数です。定員は申し込み状況により変更する場合があります。公立幼稚園全体での定員は840人です

認定こども園(私立・地方裁量型)

施設名・所在地(電話番号)	対象年齢	定員	開所時間(延長保育時間を含みます)
伊勢崎あすか幼稚園 田中島町(☎21-5225)	2歳~	126	平日 午前7時30分~午後5時30分 土曜日 午前8時30分~午後4時30分

※土・日・祝日は除きます

**受付時間** 午後1時~5時

**対象** 次の期間に生まれた子ども

- 4歳児 平成22年4月2日から平成23年4月1日まで
- 5歳児 平成21年4月2日から平成22年4月1日まで

**【注意事項】**

● 入園決定後、各幼稚園で支給認定申請書を受け取り、申請手続きをしてください

● 幼稚園への送迎は、保護者が行ってください。なお、あかぼり幼稚園は赤堀地区を、あずま幼稚園は東地区を、それぞれ運行する有料の送迎バスがあります

**問い合わせ** 学校教育課(☎27)2787

**認定こども園の入園申し込み**

直接、伊勢崎あすか幼稚園で手続きをしてください。

**受付期間** 10月8日(水)から28日(火)まで

※土・日・祝日は除きます

**受付時間** 午前8時30分~午後5時

**問い合わせ** 伊勢崎あすか幼稚園(☎21)5225



### 伊勢崎市誕生10周年記念事業 餅の郷交流まつりを開催します

本市および本市と深く関わりのある玉村町・埼玉県本庄市・埼玉県深谷市、本市周辺の県内各市、そして都市地方連携推進事業として交流のある東京都台東区浅草地域、新潟県長岡市寺泊地域から、さまざまな特産品や伝統芸能が集まります。オンラインフェスティバル、消費生活展、国際交流のつどい、世界の料理・屋台村など、多くのイベントを開催します。

問い合わせ 市民活動課(☎61)6712

#### 食べて、見て、体験して さまざまな企画を楽しもう

【地域交流物産展】  
長岡市寺泊地域の浜焼きや、笹団子、深谷市の煮ほうとう、桐生市のソースカツ丼など、各地域で親しまれている料理や菓子などの特産品を販売します。

#### 【地域交流芸能発表会】

各地域で伝承されている芸能を披露します。台東区浅草地域からは、和楽器演奏を行う邦楽ユニット「わをん」が出演します。

#### 【花と緑の交流広場】

ハーブティー・ポップコーン・綿あめの無料配布、花の販売、寄せ植え体験教室などを行います。

#### 【オンラインフェスティバル】

親子で楽しむ木工広場をはじめ、クラフト作り体験、焼きまんじゅう体験など、子どもが楽しめるイベントのほか、青少年団体の日頃の活動の発表を行います。

【消費生活展】  
日頃の消費生活を見直し、賢い消費者になるきっかけづくりとなるよう、さまざまな展示などを行います。この機会に、安心で安全な生活について考えてみましょう。

【光のページェント いせさき燈華会】  
期日 10月18日(土)・19日(日)  
時間 午前10時～午後8時30分  
会場 いせさき明治館・赤石楽舎周辺  
内容 約3千本のろうそくや灯籠によるライトアップ、伊勢崎銘仙の企画展示、各種演奏などを行います

問い合わせ フラメンコギタ1&バレエ(☎0800-8499-11000・清水)

【秋の市民ボランティア! フラメンコギター&バレエフェスティバル】  
期日 10月25日(土)  
時間 午後1時～4時  
会場 餅の郷(田形交流館)  
内容 プロ、アマチュアの共演で、フラメンコギターと踊りによる情熱のフラメンコを開催します

問い合わせ 光のページェント実行委員会事務局(☎090-11608-0363)

【国際交流のつどい/世界の料理・屋台村】  
国際色豊かな文化の紹介、国際交流関係団体の活動紹介などを行います。またブラジルやフィリピン、台湾、ベトナム、インドネシア、ペルーの料理を味わえる屋台が並びます。

問い合わせ 伊勢崎青年会議所事務局(☎23)2982



ステージでは各地域の芸能を披露



特産品のデモンストレーションは毎年多くの人でにぎわいます



### 伊勢崎市誕生10周年記念事業 市民協賛事業を実施します

伊勢崎市誕生10周年を記念して、市民の皆さんが主体的に企画・運営する事業を、市民協賛事業として支援します。市民協賛事業は、平成27年1月30日(金)まで応募を受け付けています。

問い合わせ 企画調整課(☎27)2707

### 地産地消隠れた我が家の アイデア料理レシピを募集します

「郷土産物」は、本市で生産される農産物や加工品、地産地消による消費拡大と市民の皆さんの愛着につながるような、地産地消グルメのレシピを募集します。

問い合わせ 赤堀経済振興室(☎62)9791

- 応募条件 市内で生産されている次の農産物1品以上を、メインとして使用した家庭料理であること
- ナス
- 大根
- ホウレン草
- ※未発表のオリジナルレシピに限りです
- ※一人何点でも応募できます
- 対象 市内に在住または在勤・在学の高校生以上の人
- ※飲食店の経営者などは除きます
- 審査方法
- 1次審査 レシピ、写真による書類審査
- 2次審査 審査員および郷土祭あかぼり来場者による試食審査
- ※1次審査通過者には、10月中旬に結果を連絡します。2次審査は、11月2日(日)に赤堀コミュニティひろばで開催される郷土祭あかぼりのイベント

ト会場で行います。当日必ず参加し、会場で調理をしてください

※材料費の一部を補助します

入賞賞品 グランプリ(1点) 商品券3万円分、準グランプリ(2点) 商品券1万円分

申し込み 応募用紙に必要事項を記入の上、料理の完成写真を添付して、直接または郵送・メールで郷土祭あかぼり実行委員会事務局(赤堀支所赤堀経済振興室)へ

宛先 〒379-1229 赤堀西久保町一丁目64-5 赤堀支所赤堀経済振興室内・郷土祭あかぼり実行委員会事務局、akabori-keizai@city.isesaki.lg.jp

※応募用紙は農政課・各支所経済振興室にあります。市ホームページからダウンロードもできます

締切日 10月17日(金)

※当日消印有効

### ボランティアと共に支える色とりどりの玉菊 あかぼり小菊の里まつり

あかぼり小菊の里は、「小菊の里づくりの会」のボランティアの皆さんが植栽している花の名所です。市の北端に位置する峰岸山の南斜面に、赤や黄、白など約2万株の小菊(玉菊)が、一斉に咲きそります。ぜひ、お出掛けください。

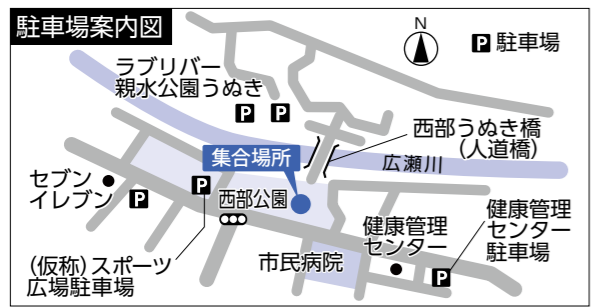
問い合わせ 赤堀経済振興室(☎62)9791

### 伊勢崎市誕生10周年記念事業 はつらつウォーク

「1600年前から現在までの伊勢崎の歴史を巡る」をテーマに、旧時報鐘楼などを巡る約5キロのコース、お富士山古墳まで足を延ばす約10キロのコースのどちらかを選んで歩きます。参加賞があります。

※11月のはつらつウォーク教室はほかの会場では行いません

期日 11月2日(日)  
※荒天の場合は中止  
受付時間 午前8時30分～9時  
※午前11時30分から午後0時30分ごろ終了予定  
集合場所 西部公園  
対象 健康づくりに関心があり、運動制限のない人  
用意する物 タオル・飲み物  
参加料 無料  
申し込み 当日直接会場へ  
問い合わせ 健康管理センター(☎23-6675)



※西部公園駐車場への駐車はご遠慮ください

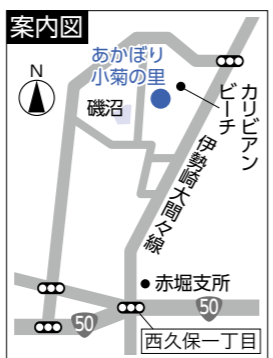
### 斜面を彩る小菊のイベント

期日 10月26日(日)  
※荒天の場合は中止  
時間 午前10時～午後3時  
会場 あかぼり小菊の里(磯町)

内容 小菊(150鉢)・豚汁の無料配布、だんご・菓子・野菜・陶芸品の販売など

※小菊の配布は中学生以上が対象です

※無料配布は数に限りがあります



赤堀支所

## 結核・肺がん検診を受けましょう

結核・肺がん(胸部レントゲン撮影)の追加検診を実施します。検診の対象でまだ済んでいない人は検診を受けましょう。

**問い合わせ**  
健康センター(☎23)6675)  
赤堀保健福祉センター(☎20)2210)  
あずま保健センター(☎62)9918)  
境保健センター(☎74)1363)

### 結核・肺がん(胸部レントゲン撮影)追加検診

**期日・時間・会場** 左表のとおり  
**対象** 本年度、市で実施した検診で胸部レントゲン撮影をしていない40歳以上の人  
**受診料** 無料

期日	会場	受付時間
10月15日(水)	豊受公民館	午前9時30分~10時30分
	名和公民館	午前11時~正午
	北公民館	午後2時~3時
10月16日(木)	健康管理センター	午前9時30分~11時30分 午後1時30分~3時
	三郷公民館	午前9時30分~11時30分
10月17日(金)	健康管理センター ※車椅子の人に限り	午後1時30分~3時
	境支所会議用庁舎	午前9時30分~11時30分 午後1時30分~3時
10月20日(月)	殖蓮公民館	午前9時30分~11時30分
	茂呂公民館	午後1時30分~3時
	あずま公民館	午前9時30分~11時30分 午後1時30分~3時
10月21日(火)	赤堀保健福祉センター	午前9時30分~11時30分 午後1時30分~3時
	境支所会議用庁舎	午前9時30分~11時30分 午後1時30分~3時
10月23日(木)	境支所会議用庁舎	午前9時30分~11時30分
	あずま公民館	午後1時30分~3時
	健康管理センター	午前9時30分~11時30分 午後1時30分~3時
10月24日(金)	健康管理センター	午前9時30分~11時30分 午後1時30分~3時
		午後5時~7時

### 結核は過去の病気と 思っていないませんか

結核は1950年までは、日本人の死亡原因の第1位でしたが、医療技術の向上、予防接種の普及により、薬を飲めば完治できるようになりま

### 結核はどんな病気

結核は、結核菌によって起こる病気です。せきやくしゃみで飛び散った結核菌を、直接吸い込むことによつて感染します。初期症状は風邪と似ています。せきやたんが2週間以上続く、体がだるい、微熱が続くなどの症状は、もしかしら結核かもしれません。医療機関を受診しましょう。

### 結核の予防ポイント

- 健康管理を心掛ける  
結核の予防のため、日頃から健康的な生活を心掛け、免疫力を高めて、結核菌に負けない体をつくりましょう。また抵抗力の弱い赤ちゃんは、結核に感染すると重症になりやすいため、生後1年までにBCG接種を受けさせましょう。
- 定期的に検診を受ける  
早期に発見することが大切です。年に1回は結核・肺がん検診(胸部レントゲン撮影)を受けましょう。



コスモスがいっぱい

## 小泉コスモスマツリ

白やピンク、オレンジなど、色とりどりのコスモスの花をお楽しみください。祭り当日は一部を除きコスモスを摘むことができます。

- 期日** 10月18日(土)・19日(日)
- 時間** 午前10時~午後3時
- 会場** 小泉稲荷大鳥居周辺(小泉町)
- 内容** 18日・19日ニポニーの乗馬体験  
※ポニーの乗馬体験は有料です
- 18日ニミニ鉄道乗車体験、和太鼓演奏、野だて、農産物の直売など
- 19日ニ地元産の米の無料配布、マジックショーなど
- ※無料配布は数に限りがあります
- 問い合わせ** あずま経済振興室(☎62)9913・☎(62)1311

## 犬の登録と狂犬病の予防注射(秋期)

犬の飼い主には、年1回、飼い犬に狂犬病予防注射を受けさせることが、法律で義務付けられています。本年度、まだ予防注射を済ませていない飼い主は、必ず受けさせましょう。

**問い合わせ** 環境保全課(☎27)2733

犬の飼い主には、「狂犬病予防注射のお知らせ」のほがきを郵送します。当日会場に持ってきてください。当日は、犬を押さえられる人が連れてきてください。また会場を汚さないよう、犬のふんは飼い主が責任を持って持ち帰りましょう。

**期日・会場・時間** 左表のとおり

期日	会場	時間
10月14日(火)	名和公民館	午前9時30分~10時30分
	豊受公民館	午前11時~正午
10月15日(水)	宮郷公民館	午前9時30分~10時30分
	三郷公民館	午前11時~正午
10月16日(木)	茂呂公民館	午前9時30分~10時30分
	殖蓮公民館	午前11時~正午
10月17日(金)	境采女公民館	午前10時~10時30分
	境剛志公民館	午前11時~11時30分
	境東公民館	午後1時30分~2時
	境島村公民館	午後2時30分~3時
10月19日(日)	市役所	午前10時~正午
	赤堀支所	午前10時~正午
	あずま支所	午後1時30分~3時
	境支所	午後1時30分~3時

※荒天の場合は中止することがあります  
**対象** 生後91日以上の犬  
※健康でない犬は、獣医師に相談してください  
**料金**  
●登録済みの犬 3400円  
●登録が済んでいない犬 6400円  
※登録料3000円を含みます

## 市営住宅の入居者を募集します

入居には市税の滞納がないこと、所得制限などの条件があります。申し込みの前に住宅課、または市ホームページで詳細を確認してください。募集内容は変更になることがあります。

必要書類を用意する期間を考慮して、余裕を持って申し込みください。  
**募集期間** 10月14日(火)まで  
※土・日・祝日は除きます  
**時間** 午前8時30分~午後5時15分  
**申し込み・問い合わせ** 住宅課(☎27)2764

**申し込み多数の場合は抽選会を行います**  
**期日** 11月2日(日)  
**時間** 午前9時10分開始  
**会場** 市役所東館5階第1会議室

### 対象世帯の説明

- 子育て世帯=夫婦と就学前の子どもがいる世帯、または婚姻から3年を経過せず、夫婦の年齢の合計が70歳以下の世帯
- 母子世帯=現在婚姻していない昭和31年4月2日以降に生まれた母と未成年の子どもだけの世帯
- 単身者世帯=昭和31年4月1日以前に生まれた人
- 高齢者世帯=昭和31年4月1日以前に生まれた人で2人以上の世帯(子どもがいる場合は18歳未満に限ります)
- 障害者世帯=障害者がいる世帯
- 一般世帯=中堅所得者世帯(収入月額が15万8,000円から48万7,000円までの世帯)に該当しない、2人以上の世帯

※県営住宅の応募書類も住宅課にあります

## 入居者を募集する市営住宅一覧

住宅名	対象世帯	募集戸数
昭和住宅	母子世帯	1戸
	一般世帯	1戸
茂呂島住宅	子育て世帯	2戸
	母子世帯	1戸
	高齢者世帯	1戸
	障害者世帯	1戸
	一般世帯	1戸
豊城西住宅	子育て世帯	2戸
	母子世帯	2戸
豊城北住宅	一般世帯	1戸
	子育て世帯	2戸
羽黒住宅	母子世帯	2戸
	単身者世帯	1戸
	高齢者世帯	1戸
	一般世帯	1戸
高田住宅	子育て世帯	1戸
山王住宅	子育て世帯	1戸
	母子世帯	1戸
	単身者世帯	1戸
今泉住宅	母子世帯	1戸
平和住宅	子育て世帯	1戸
赤堀千鳥住宅	一般世帯	1戸
境木島住宅	母子世帯	1戸
境下武士住宅	子育て世帯	1戸
境上武士住宅	母子世帯	1戸
	単身者世帯	1戸
境百々第1住宅	子育て世帯	1戸
境百々第2住宅	一般世帯	1戸
境熊野前住宅	母子世帯	1戸
タワー花の森住宅	子育て世帯	2戸



# 情報掲示板

- 伊勢崎市役所 ..... ☎0270-24-5111
  - 赤堀支所 ..... ☎0270-62-1151
  - あずま支所 ..... ☎0270-62-1311
  - 境支所 ..... ☎0270-74-1111
- 開庁時間 午前8時30分～午後5時15分
- 火災情報案内(24時間) ☎0180-99-2999
  - 救急テレホンサービス(24時間) ☎0270-23-1299

## いせさき情報メールに登録を!

気象、避難勧告・指示などの防災情報や地域の防犯情報などを、いせさき情報メールとして配信しています。災害時には、防災無線や広報車などの緊急放送が聞き取れないこともあります。いざというときに確実に情報を得られるよう、いせさき情報メールに登録をしておきましょう。

**登録の方法** 携帯電話で次のメールアドレスに空メールを送信してください。

☎ t-isesaki@sg-m.jp

**問い合わせ** 安心安全課(☎27-2706)



▲QRコード

**お知らせ**  
宝くじの助成で魅力ある地域社会づくりを  
行政課(☎27)2702

市町村振興宝くじを財源とする「魅力あるコミュニティ助成事業」を利用して、西国定下区ではエアコンや机などの会議所の備品と、みこし保管庫を整備しました。住民の交流が深まり、地域組織の活性化が期待されます。

**中小企業に雇用調整助成金を交付します**  
商工労働課(☎27)2755

労働者の雇用の維持を支援するため、国の雇用調整助成金の支給を受けて、労使間協定に基づいて労働者を休業させている中小企業者の事業主に對して、補助金を交付します。

※短時間休業は除きます  
**補助期間** 4月1日からの休業を対象とし、6カ月間まで  
**補助額** 休業期間における休業手当に要する経費から国の支給決定額を除いた額の5分の2  
※補助限度額は50万円です  
※交付は1事業所当たり1年

**国民年金保険料の後納制度をご利用ください**  
年金医療課(☎27)2741

国民年金では、20歳から60歳に到達するまでの40年間に保険料納付済期間と免除期間などの合計が25年以上になると、65歳から老齢基礎年金を受給することができます。保険料を納め忘れた未納期間や、年金制度の資格届け出忘れによる未加入期間がある場合、将来の年金受給額が少なくなったり、年金そのものが受給できなくなったりすることがあります。

## 市の施設の指定管理者を募集します

多様化する市民ニーズに効果的・効率的に対応した施設の管理・運営を目指し、以下の施設の指定管理者を募集します。10月21日(火)までに、関係書類を添えて申し込んでください。施設の概要や申し込み方法など、詳しくは問い合わせてください。

### 対象となる施設

- ①赤堀・赤堀南・赤堀あさひ児童館
- ②きく・さざんか・あやめ児童館
- ③南小学校放課後児童クラブ
- ④殖蓮小学校放課後児童クラブ
- ⑤宮郷第二小学校放課後児童クラブ
- ⑥老人いこいの家

**応募資格** ①～⑤=法人・その他の団体  
⑥=社会福祉法人

### 申し込み・問い合わせ

- ①～⑤=児童家庭課(☎27-2750)
- ⑥=高齢福祉課(☎27-2752)

あります。そのような事態を避けるため、平成24年10月1日から平成27年9月30日までの3年間に限り、過去10年以内にさかのぼって、既に時効となった納め忘れの国民年金保険料を納付することができ「後納制度」を設けています。後納を希望する人は、早めに申し出て納付を済ませましょう。

※既に老齢基礎年金を受給している人は、後納制度を利用することはできません

**問い合わせ** 年金医療課・各支所住民福祉課または前橋年金事務所(☎027-1706)

**安全・有利・手軽な退職金制度を活用しませんか**  
商工労働課(☎27)2755

中小企業退職金共済制度は、中小企業のための退職金制度です。掛金の一部を国が助成し、新規契約者には市からの助成もあります。社外積立型なので管理が簡単で、掛金は全額非課税です。

**問い合わせ** 中小企業退職金共済事業本部(☎03-6907-11234)

## ラジオ体操・みんなの体操会

# みんなで元気に1・2・3!



会場近くの第三中学校の生徒たちがたくさん参加



みんなでラジオ体操を楽しみました



会場の外にもたくさんの人が集まりました

8月29日、「ラジオ体操・みんなの体操会」が開催され、会場となった市民体育館には早朝から多くの人が集まりました。市内外から約1,400人が参加し、ラジオ体操で気持ちよく汗を流しました。

第三中学校3年生の島袋和雄くん(太田町)は「朝から体を動かして気持ち良かった。ラジオの生放送で緊張したけど、楽しくできました」と感想を話してくれました。



参加した皆さんに記念品が配られました

## 歴史文化講座

# 田島弥平と島村の風土



分かりやすく解説してくれた宮崎俊弥さん(元共愛学園前橋国際大学教授)

8月24日、赤堀歴史民俗資料館で「歴史文化講座」が開かれました。「伊勢崎のフロンティアたちⅡ」と題した全4回の講座のうち今回は2回目で、養蚕技術の発展に貢献した田島弥平と島村の風土がテーマでした。参加者からは「弥平の人となりがよく分かった」「内容が充実していて勉強になった」などといった感想が聞かれました。

## 東毛広域幹線道路が全線開通

# 新しい幹線道路が開通



新しい橋を歩いて渡りました

8月31日、玉村伊勢崎バイパスが開通し、高崎市から邑楽郡板倉町までを結ぶ東毛広域幹線道路が全線開通しました。その記念の式典が清掃リサイクルセンター21と、利根川に新たに架けられた伊勢玉大橋を会場に開催されました。この道路の開通により、交通の利便性がますます向上することが期待されます。

### 健康管理センター改修工事

健康管理センターは11月から平成27年1月まで、施設の改修工事を行います。乳幼児健康診査(相談)、窓口健康相談は、赤堀・あずま・境保健センターを利用してください。乳幼児健康診査(相談)の予定は、健康カレンダーや市ホームページで確認するか、各保健センターに問い合わせてください。

母子健康手帳の交付、未熟児養育医療給付申請、不妊治療費助成申請、県外医療機関で実施した妊婦健康診査・予防接種の還付申請、検診等受診券・予防接種予診票の再発行業務は、従来どおり行います。  
問い合わせ 健康管理センター(☎23-6675)

### 伊勢崎市誕生10周年記念事業 人権啓発フェスティバルinいせさき

講演会、宮郷中学校吹奏楽部の演奏、中学生人権作文優秀作品の発表と朗読、市内の小・中学生が描いた人権啓発ポスター優秀作品の展示を行います。  
期日 11月15日(土)  
時間 午後1時~4時  
会場 文化会館



【講演会】  
定員 500人(先着順)  
演題 いのちの感受性  
講師 落合恵子さん(作家)  
入場料 無料  
※入場には整理券が必要です。整理券は10月15日(水)から人権課・隣保館・各支所庶務課・文化会館・市民プラザで配布します  
問い合わせ 人権課(☎27-2730)

### 市民病院市民公開講座

期日・時間 10月21日(火)・午後6時開始  
会場 市民病院10階大会議室  
定員 100人(先着順)  
演題 前立腺がんの早期発見と最新治療~ロボット支援手術について~  
講師 竹沢豊さん(市民病院泌尿器科主任診療部長)  
入場料 無料  
申し込み 当日直接会場へ  
問い合わせ 市民病院医療サービス課(☎25-5022)

### 秋季消防点検

消防団員や女性防火クラブ員が分列行進、消防訓練などを行い、日頃の訓練の成果を確認します。  
期日 10月19日(日)  
時間 午前9時30分~11時30分  
会場 八斗島ちびっこ広場  
問い合わせ 消防本部総務課(☎25-3511)

### 催し

**移動児童館 境児童館どんぐり**  
(☎70-2415)  
ぐんまこどもの国のスタッフに来て、いろいろな遊びをします。みんなで楽しく遊びましょう。  
期日 10月16日(木)  
時間 午前10時30分~11時30分  
会場 境児童館どんぐり  
参加料 無料  
**児童館合同まつり 児童家庭課(☎27-2750)**  
期日 10月18日(土)  
時間 午前10時~午後4時30分  
会場 児童センター  
内容 影絵・プラネタリウム・工作・キャラクターショー・ワニカバぱぱにつくゲーム・パルンアート教室・遊びの出口、模擬店(有料)  
参加料 無料  
問い合わせ 児童センター(☎23-6463)  
**いせさき公立保育所まつり 保育課(☎27-2751)**  
期日 10月21日(火)から25日(土)まで  
時間 午前9時~午後5時

**P・C・アペックス写真展 文化観光課(☎27-2758)**  
期日 10月17日(金)から19日(日)まで  
時間 午前9時~午後6時  
※19日(日)は午後5時まで  
会場 文化会館  
入場料 無料  
問い合わせ P・C・アペックス事務局(☎24-1991・池田)  
**子どもハロウィン 南公民館(☎26-8333)**  
期日 10月28日(火)  
時間 午前10時~正午  
会場 南公民館  
対象 市内に在住の小学生以下の子ども

※未就学児は保護者と一緒に参加してください  
定員 20人(先着順)  
内容 風船でハロウィン飾りや被り物を作り、ゲームをして遊びます  
参加料 200円(材料費)  
申し込み 10月15日(水)午前9時から直接または電話で南公民館へ  
**文化サークル作品展 殖蓮公民館(☎26-4560)**  
期日 10月18日(土)・19日(日)  
時間 午前9時~午後4時30分  
※19日(日)は午後4時まで  
会場 殖蓮公民館  
内容 生花・絵画・絵手紙・ペン習字・盆栽・山野草・手芸・プリザーブドフラワー

※25日(土)は午前10時から午後3時まで  
会場 市役所東館1階市民ホール  
内容 パネル展示など  
※25日(土)は劇や楽器遊び、体操、簡単な製作遊びなど、親子で楽しめるイベントを行います  
参加料 無料  
**親子で楽しむ里山コンサート 生涯学習課(☎27-2794)**  
期日 10月26日(日)  
※雨天の場合は11月9日(日)  
時間 午前9時50分開始  
会場 赤堀峰岸山自然体験の森(西野町)  
定員 100人(先着順)  
内容 和太鼓・タップダンス・フォルクローレ・コーラス・オカリナ・ハーモニカ・赤堀中学校吹奏楽部の演奏  
参加料 無料  
申し込み 当日直接会場へ  
問い合わせ 赤堀自然里山クラブ(☎080-12209-3124・下村)  
**サークル文化祭 北公民館(☎25-4547)**  
期日 10月25日(土)・26日(日)  
時間 午前10時~午後5時  
※26日(日)は午後4時30分まで  
会場 北公民館

### 伊勢崎市誕生10周年記念事業 行政提案型協働まちづくり事業 きらきらフェスティバル2014

市民活動課(☎61-6712)  
期日 10月21日(火)  
時間 午前10時~午後0時30分  
会場 緋の郷(円形交流館)  
内容 親子リズム遊び・大型絵本の読み聞かせ・手遊び・パネルシアター・参加者全員で合唱&合奏・バザー・模擬店・ミニゲームコーナー・親子写真撮影(当日先着50組)など  
入場料 無料  
問い合わせ 親子サークルきらきら(☎090-1799-8213・池田)



**子ども体験遊びリンピック 生涯学習課(☎27-2794)**  
期日 10月25日(土)  
時間・内容  
●午前10時~正午 ロドッチビ PK戦体験、競技スリッパ飛ばし  
●午後1時~3時 II 競技ブックウォーキング・親子バドミントンラリー  
会場 青少年育成センター  
対象 小学校3年生以下の子どもとその保護者  
参加料 無料  
内容 絵画・書の展示、茶道、研究発表など  
入場料 無料

**市民バードウォッチング 文化観光課(☎27-2758)**  
期日 10月26日(日)  
時間 午前9時~正午ごろ  
会場 境御嶽山自然の森公園  
参加料 100円(保険料など)  
用意する物 筆記用具・双眼鏡  
申し込み 当日直接会場へ  
問い合わせ 日本野鳥の会群馬伊勢崎分会(☎26-0958・大塚)

### 保健

健康づくり課(☎27-2746)  
健康管理センター(☎23-6675)  
赤堀保健福祉センター(☎20-2210)  
あずま保健センター(☎62-9918)  
境保健センター(☎74-1363)  
健康づくりの季節は、インフルエンザが流行します。高齢者がインフルエンザにかかること、肺炎を併発し重症化することがあります。インフルエンザを予防するためには、うがいや手洗い、マスクの着用など一般的な予防方法のほか、ワクチン接種も有効です。市では65歳以上の人に、予防接種の費用の一部を助成しています。指定医療機関で予防接種を受けてください。  
期日 10月1日(水)から12月27日(土)まで  
対象 市内に在住で接種当日65歳以上の人  
※対象者には予診票を郵送し

**65歳以上の人のインフルエンザ予防接種**  
これからの季節は、インフルエンザが流行します。高齢者がインフルエンザにかかること、肺炎を併発し重症化することがあります。インフルエンザを予防するためには、うがいや手洗い、マスクの着用など一般的な予防方法のほか、ワクチン接種も有効です。市では65歳以上の人に、予防接種の費用の一部を助成しています。指定医療機関で予防接種を受けてください。  
期日 10月1日(水)から12月27日(土)まで  
対象 市内に在住で接種当日65歳以上の人  
※対象者には予診票を郵送し

**歯周疾患検診**  
人が歯を失う大きな原因は、虫歯と歯周病です。検診で自分の口の中の状況を知り、歯周病を予防しましょう。  
検診の対象者には、受診券(がん検診等受診券)を4月上旬に郵送しています。指定医療機関に予約の上、12月27日(土)までに検診を受けてください。  
受診券がない人は、各保健センターに問い合わせてください。  
対象 市内に在住で、平成27年3月31日時点で40歳・50歳・60歳・70歳の人  
受診料 500円  
※70歳の方は無料です  
※市民税非課税世帯、生活保護世帯の人は、伊勢崎市検診等自己負担金免除者証を提示すれば無料です  
問い合わせ 各保健センター

健康づくり課(☎27-2746)  
健康管理センター(☎23-6675)  
赤堀保健福祉センター(☎20-2210)  
あずま保健センター(☎62-9918)  
境保健センター(☎74-1363)  
健康づくりの季節は、インフルエンザが流行します。高齢者がインフルエンザにかかること、肺炎を併発し重症化することがあります。インフルエンザを予防するためには、うがいや手洗い、マスクの着用など一般的な予防方法のほか、ワクチン接種も有効です。市では65歳以上の人に、予防接種の費用の一部を助成しています。指定医療機関で予防接種を受けてください。  
期日 10月1日(水)から12月27日(土)まで  
対象 市内に在住で接種当日65歳以上の人  
※対象者には予診票を郵送し

健康づくり課(☎27-2746)  
健康管理センター(☎23-6675)  
赤堀保健福祉センター(☎20-2210)  
あずま保健センター(☎62-9918)  
境保健センター(☎74-1363)  
健康づくりの季節は、インフルエンザが流行します。高齢者がインフルエンザにかかること、肺炎を併発し重症化することがあります。インフルエンザを予防するためには、うがいや手洗い、マスクの着用など一般的な予防方法のほか、ワクチン接種も有効です。市では65歳以上の人に、予防接種の費用の一部を助成しています。指定医療機関で予防接種を受けてください。  
期日 10月1日(水)から12月27日(土)まで  
対象 市内に在住で、平成27年3月31日時点で40歳・50歳・60歳・70歳の人  
受診料 500円  
※70歳の方は無料です  
※市民税非課税世帯、生活保護世帯の人は、伊勢崎市検診等自己負担金免除者証を提示すれば無料です  
問い合わせ 各保健センター



### 休日の漏水などの連絡先

竜宮浄水場(☎24-1760)または下記の水道指定工事店へ連絡してください。



次の地域の連絡先は、以下のとおりです。  
●境島村の利根川右岸地域(本庄市給水区域) = 本庄市水道課(☎0495-22-2151)  
●境平塚の利根川右岸地域(深谷市給水区域) = 深谷市水道工務課(☎048-574-6661)

- 10月18日(土) 矢内設備工業 ☎32-6053
- 10月19日(日) 高岸設備工業 ☎25-7278
- 10月25日(土) 三和木工 ☎32-0575
- 10月26日(日) 須田設備工業 ☎62-2349

### いせさき建築遺産めぐり

期日 11月22日(土)・29日(土) (全2回)  
 時間 ●22日(土) = 午前10時~正午  
 ●29日(土) = 午前9時30分~午後4時30分  
 会場 殖蓮公民館ほか  
 対象 市内に在住の人  
 定員 20人(先着順)  
 内容 旧森村家住宅、小茂田家住宅、田島弥平旧宅など、市内の建築遺産についての講座と見学  
 ※29日(土)は市有バスを使用し、実際に見学します  
 参加料 1,000円(昼食代)  
 申し込み・問い合わせ 10月15日(水)午前9時から直接または電話で殖蓮公民館へ(☎26-4560)  
 ※1人の申し込みで2人分まで受け付けます

#### エクセルで家計簿

赤堀公民館(☎62-1153)

期日 ●10月21日(火)・22日(水) (全2回)  
 ●10月23日(木)・24日(金) (全2回)  
 時間 午前9時~正午  
 会場 赤堀公民館  
 対象 市内に在住または在勤で、パソコンでエクセルの基礎ができる人  
 定員 各10人(先着順)  
 内容 エクセルを使って家計簿を作ります  
 参加料 無料

#### ベビータンダンス教室

南公民館(☎26-8333)

期日 10月29日(水)  
 時間 午前10時~正午  
 会場 南公民館  
 対象 市内に在住の3カ月以上2歳以下の首の据わった子どもとその保護者  
 定員 10組(先着順)  
 内容 赤ちゃんの体を一つにして、音楽に合わせて簡単なステップを踏むやさしい有酸素運動を行います

#### 地区別人権学習会

生涯学習課(☎27-2794)

期日・会場 ●10月27日(月) 豊受公民館  
 ●10月28日(火) 茂呂公民館  
 ●10月29日(水) 赤堀公民館  
 ●10月6日(木) 南公民館  
 ●11月7日(金) 境剛志公民館  
 ●11月17日(月) 北公民館  
 時間 午後2時~3時45分  
 内容 人権啓発ビデオを視聴し、身近な場面で見られる人権問題について意見交換をします

#### フレッシュハーブ料理教室

あずま公民館(☎62-0115)

期日 10月24日(金)  
 時間 午前10時~午後1時  
 会場 あずま公民館  
 対象 市内に在住の人  
 定員 16人(先着順)  
 内容 ハーブを使って、サケのパン粉焼き、ベイクドポテト、フレッシュサラダ、パンケーキなどを作ります  
 参加料 800円(材料費)  
 申し込み 10月10日(金)から参加料を添えてあずま公民館へ

#### 東京福祉大学連携公開講座

高齢福祉課(☎27-2752)

期日 11月1日(土)  
 時間 午後1時30分~3時30分  
 会場 東京福祉大学伊勢崎キャンパス(山王町)  
 定員 200人(先着順)  
 演題 長寿社会と社会保障  
 講師 藤田伍一さん(東京福祉大学学長)  
 入場料 無料  
 申し込み 10月8日(水)から直接または電話で高齢福祉課へ

#### 伊勢崎手織り体験教室

文化観光課(☎27-2759)

期日 11月6日から12月5日までの木・金曜日  
 時間 午前9時~午後4時  
 会場 伊勢崎織物会館(曲輪町)  
 定員 各日10人(先着順)  
 ※1人1回まで  
 内容 伝統工芸品である伊勢崎のテーブルセンターを作ります  
 参加料 2000円(教材費・昼食代など)  
 申し込み 10月8日(水)午前9時から電話で文化観光課へ

### 源氏物語をご一緒に ~紫の上~

期日 10月27日・11月10日・12月1日の月曜日(全3回)  
 時間 午前10時~正午  
 会場 あずま公民館  
 対象 市内に在住または在勤の人  
 定員 30人(先着順)  
 参加料 300円(教材費)  
 申し込み・問い合わせ 10月8日(水)から直接または電話であずま公民館(☎62-0115)

#### 手軽に作れるおもてなし用シフォンケーキ作り

南公民館(☎26-8333)

期日 10月22日(水)  
 時間 午前10時~正午  
 ●午後2時~4時  
 会場 南公民館  
 対象 市内に在住または在勤の人  
 定員 各20人(先着順)  
 内容 アラカルト4種類(プレーン・バナナ・オレンジ・紅茶)のシフォンケーキ作り  
 ※お土産があります

#### 親子でリトミック

境児童館どんぐり(☎70-2415)

期日 10月21日(火)  
 時間 午前10時30分~11時30分  
 会場 境児童館どんぐり  
 対象 市内に在住の1歳以上3歳以下の子どもの保護者  
 定員 20組(抽選)  
 参加料 無料  
 申し込み 10月14日(火)午前9時から電話で境剛志公民館へ

#### バルーンアート教室

あずま公民館(☎62-0115)

期日 11月1日(土)  
 時間 午後1時30分~2時  
 ●午後2時~2時30分  
 会場 あずま体育館  
 対象 市内の小中学生  
 定員 各20人(先着順)  
 内容 風船で花や犬などを作ります  
 参加料 無料  
 申し込み 10月17日(金)午前9時から直接または電話であずま公民館へ

#### 親子にこにこ教室

北公民館(☎25-4547)

期日 10月31日・11月14日・28日・12月12日の金曜日(全4回)  
 時間 午前10時~正午  
 会場 北公民館  
 対象 市内に在住の1歳以上3歳以下の子どもの保護者  
 定員 20組(先着順)  
 内容 絵本の読み聞かせやリズム遊び、おやつ作りを行います  
 参加料 500円(材料費)  
 申し込み 10月17日(金)午前9時から電話で北公民館へ

### 家族介護教室

期日 10月28日(火)・30日(木)・31日(金) (全3回)  
 時間 午後2時~4時  
 会場 市民病院10階大会議室  
 対象 市内に在住で、家族の介護をしている人または介護に関心のある人  
 定員 20人(先着順)  
 参加料 無料  
 申し込み・問い合わせ 10月10日(金)から直接または電話で地域包括支援センター(☎27-2745)

### 講座

#### クリスマスリース作り教室

三郷公民館(☎23-1952)

期日 11月10日(月)・17日(月)・26日(水) (全3回)  
 時間 午後1時30分~3時30分  
 会場 三郷公民館  
 対象 50歳以上の人  
 定員 20人(先着順)  
 内容 粘土でポインセチアの花を作ってリースにします  
 参加料 3500円(材料費)  
 申し込み 10月10日(金)から20日(月)までに参加料を添えて三郷公民館へ

#### 和菓子作り体験教室

境剛志公民館(☎74-0168)

期日 10月30日(木)  
 時間 午後1時30分~3時30分  
 会場 境剛志公民館  
 対象 市内に在住または在勤・在学の18歳以上の人  
 定員 10人(先着順)  
 内容 クリスマスをイメージした上生菓子(練り切り)を作ります  
 参加料 1200円(材料費)  
 申し込み 10月15日(水)午前9時から電話で境剛志公民館へ

#### 楽しい親子リトミック教室

殖蓮公民館(☎26-4560)

期日 11月7日・14日・21日の金曜日(全3回)  
 時間 午後2時~3時  
 会場 殖蓮公民館  
 対象 市内に在住の1歳以上3歳以下の子どもの保護者  
 定員 20組(先着順)  
 内容 フープやスカarfを使って、音楽に合わせて楽しく体を動かします  
 参加料 無料  
 申し込み 10月8日(水)午前9時から直接殖蓮公民館へ

#### 手作りパン教室

名和公民館(☎32-0034)

期日 11月13日(木)・27日(木) (全2回)  
 時間 午後1時30分~4時30分  
 会場 名和公民館  
 対象 市内に在住の人  
 定員 15人(先着順)  
 内容 メロンパン、ハムロール、焼きカレーパン、さつまいもパンを作ります  
 参加料 1600円(材料費)  
 申し込み 10月15日(水)午前9時から直接または電話で名和公民館へ

**伊勢崎オート** 売上金は機械工業の振興・社会福祉の増進などに広く役立てられています

- ◆船橋オート場外発売  
10/9・10・11・12・13
- ◆山陽オート場外発売  
10/14・15・16
- ◆第36回デイリー杯争奪戦  
10/18・19・20・21
- ◆浜松オート場外発売  
10/22・23・24・25・26



**伊勢崎市図書館 臨時休館**

空調機器の入れ替え工事のため、10月19日(日)から11月1日(土)まで休館します。

※伊勢崎市図書館以外の図書館は、通常どおり開館します

問い合わせ 伊勢崎市図書館(☎23-2346)

**スポーツ**

**スケート教室**  
スポーツ振興課(☎27-2747)

期日 11月10日から28日まで  
の月・水・金曜日(全8回)  
※24日(月)は除きます  
時間 午後6時30分～8時  
会場 伊勢崎スケートセンター(今井町)  
対象 市内に在住または在勤・在学の小学生以上の人  
定員 50人(先着順)  
参加料 4500円  
申し込み 10月14日(火)から直接スポーツ振興課へ

**ラグビー教室**  
スポーツ振興課(☎27-2747)

期日 10月12日から11月2日までの日曜日(全4回)  
時間 午前9時～11時30分  
会場 市ラグビー場  
対象 5歳から小学6年生  
内容 ボールを使用した鬼ごっこから、ラグビーの基本プレー・試合まで  
参加料 800円(保険料)  
申し込み 10月10日(金)までに直接スポーツ振興課へ  
問い合わせ 市ラグビーフットボール協会(☎21-9792・中里)

**ゴルフ教室**  
スポーツ振興課(☎27-2747)

期日 11月4日から19日まで  
の火・水曜日(全6回)  
時間 午後8時30分～10時  
会場 ゴルフプラザイセサキ(柴町)  
対象 市内に在住または在勤の20歳以上の初心者  
定員 25人(先着順)  
参加料 8000円(ボール代)  
申し込み 10月8日(水)から22日(水)までに直接スポーツ振興課へ

**インドアトライアスロン記録会**  
スポーツ振興課(☎27-2747)

期日 10月25日(土)  
時間 午前8時開会  
会場 ホリデイスポーツクラブ伊勢崎(昭和町)  
対象 記録会当日16歳以上の人  
※未成年者は保護者の承諾書が必要  
定員 20人(先着順)  
内容 スイム300メートル、バイク8キロメートル、ラン2キロメートル  
※リレーでの参加もできます  
参加料 1500円  
申し込み 10月8日(水)から

**県民の日ボウリング招待**  
スポーツ振興課(☎27-2747)

1人2ゲームまで無料でプレーできます。  
※貸靴代が別途必要です  
期日 10月28日(火)  
受付時間 午前9時～午後5時  
会場 県ボウリング場協会に加盟しているボウリング場  
申し込み 当日直接会場へ  
問い合わせ 市ボウリング協会(☎23-9080・高庭へ)

**赤石から伊勢崎へ 俳句でたどる絹遺産めぐり**

期日 11月15日(土)  
時間 午前9時市役所集合・午後5時解散予定  
対象 市内に在住の人  
定員 30人(抽選)  
※抽選結果は11月上旬までに通知します  
内容 世界遺産・田島弥平旧宅や、いせさき明治館、旧時報鐘楼などの市内の史跡と、市内にある絹産業に関する句碑を安保博史さん(県立女子大学文学部教授)、伊勢崎まちガイドの皆さんとまち歩きをしながら巡ります  
※市有バスを使用します  
参加料 1,000円(昼食代・保険料)  
申し込み はがきに住所・氏名・年齢・電話番号を記入の上、企画調整課へ  
宛先 〒372-8501 (住所不要) 市役所企画調整課  
※はがき1枚につき、2人まで申し込みできます  
締切日 10月28日(火)必着  
問い合わせ 企画調整課(☎27-2707)

**相談**  
法の日記念 群馬弁護士会による無料法律相談会  
人権課(☎27-2730)

会(伊勢崎イモンボウル内、☎1225)  
期日 10月17日(金)  
時間 午後2時～4時  
会場 市役所東館5階第4会議室  
定員 18人(先着順)  
申し込み 10月10日(金)から電話で人権課へ

広告のページ