

広報

あなたと市政をつなぐ情報紙

誕生10周年 伊勢崎市は平成27年1月1日に誕生10周年を迎えます

2014年(平成26年) No.236

10月16日号

いせさき

おばあちゃん大好き!

いせさき 2014.10.16 No.236

10月1日現在
人口 211,196人
世帯数 83,530戸



表紙写真：敬老の日のイベント
9月14日・15日に「敬老の日のイベント」が華蔵寺公園遊園地で開催されました。園内はおじいちゃん、おばあちゃんと一緒に乗り物を楽しむ子どもたちの歓声でにぎわい、大人も子どもも笑顔がはじける2日間となりました。

主な内容

- P2 いせさき花火大会
- P3 シャープ伊勢崎太陽光発電所が運転を開始
- P4 9月16日の地震被害に対する支援を実施
赤堀地区・東地区・境地区で産業祭を開催します

防災・防犯情報を配信中 いせさき情報メールに登録を！登録方法など詳しくは8ページへ

魅力ある高校生にインタビュー

明日へジャンプ

No.076



チームワークを武器に 大舞台での活躍を誓う

伊勢崎高等学校 3年 須貝 祐介 君

須貝君は伊勢崎高校男子バレーボール部に所属しています。「両親と2人の姉、家族みんながバレーボールをやっていたので、自分も小学生のころから自然とバレーボールを始めました」

中学生のときには群馬県選抜チームでキャプテンを務め、全国大会で準優勝。高校に入学してからも、1年生で全日本バレーボール高等学校選手権大会(春高バレー)出場、2年生のときには県代表として国体に出場し、全日本ユースの強化合宿にも参加しました。「全日本ユースは周りの選手のレベルが高かったです。思うように自分の持ち味を出すことができず、悔しい経験もしました」

いろいろなチームでの経験が、須貝君を成長させてくれました。

須貝君に自分のプレースタイルについて聞きました。「レフトアタッカーとしていかにスパイクを決めるかが自分の役割です。レシーブは苦手で、チームメイトに助けてもらっています」

今は1月に開催される春高



プロフィール

すがい・ゆうすけ
高崎市立塚沢中学校出身。バレーボールをやりたくて伊勢崎高校に進学。3メートル30センチの高さから繰り出す、パワーと正確性のあるバックアタックが持ち味。休みの日は勉強の合間にテレビゲームなどをして過ごす。

バレーへの出場を目指し、練習に励んでいます。「国体の予選などがあり、チームでの練習があまりできていませんでした。最近ようやくチームの調子が上がってきました」

高校最後の大会となる春高バレーに向けて、抱負を聞きました。

「今のチームは仲が良く、チームワークが強いです。試合中言葉を交わさなくても息の合ったプレーができます。このチームで2年ぶりの春高バレー出場、そして全国でベスト8を目指します」

そう力強く話す須貝君。大舞台で輝くための一歩を、今踏み出します。

食欲の秋、スポーツの秋、読書の秋。秋はさまざまなおとをやるのに適した季節です。さて広報課はというと、「取材の秋」、これに尽きます。10月から11月にかけては、毎週末、市内各所でイベントが行われます。

心地よい秋晴れの下、イベントを楽しむ人たちの横を、カメラ片手に会場を走り回っている人がいたら、広報課の職員かもしれません。楽しいイベントの様子を皆さんにお届けするため、ことしも会場を駆け回ります。

(よ)

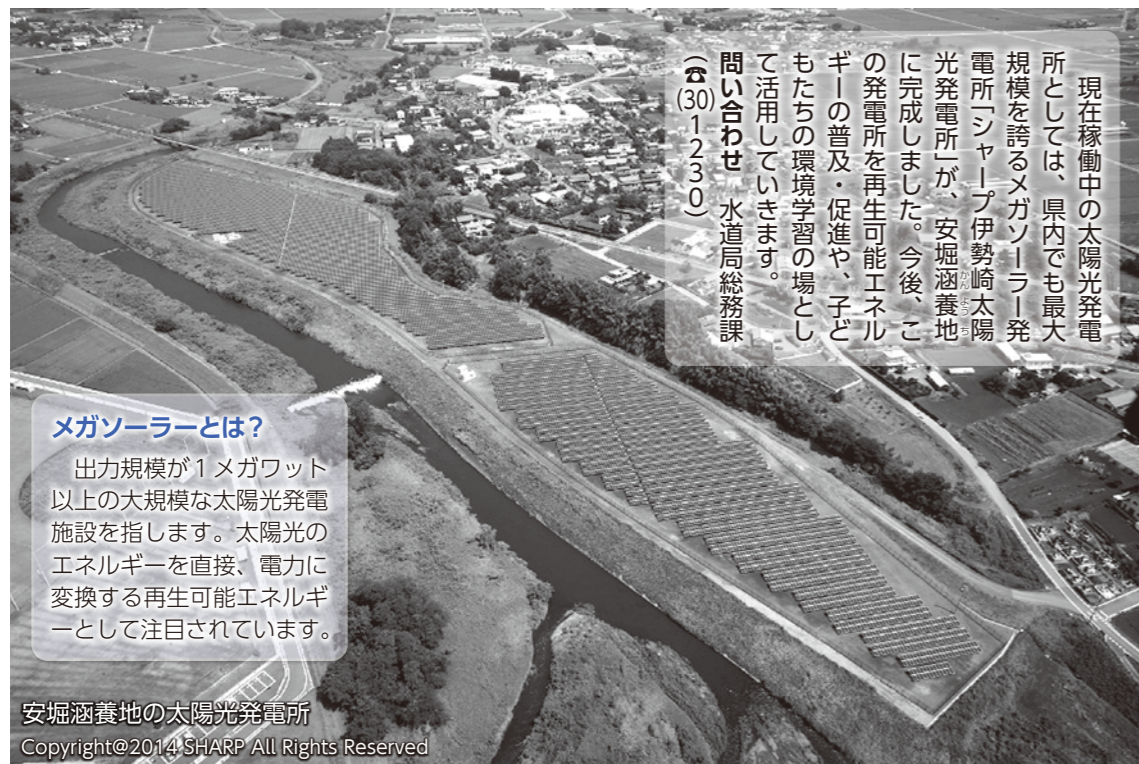
編集後記

市税の納期
納期限は**10月31日(金)**です

市・県民税(普通徴収)	3期
国民健康保険税	4期

期限内の納税にご協力ください。納期を過ぎると延滞金が付く場合があります。市民サービスセンター宮子・あずま、コンビニエンスストアでも納付できます。

問い合わせ
納税課(☎27-2723)・各支所納税推進室



現在稼働中の太陽光発電所としては、県内でも最大規模を誇るメガソーラー発電所「シャープ伊勢崎太陽光発電所」が、安堀涵養地に完成しました。今後、この発電所を再生可能エネルギーの普及・促進や、子どもたちの環境学習の場として活用していきます。

問い合わせ 水道局総務課
(☎) 301230

メガソーラーとは？

出力規模が1メガワット以上の大規模な太陽光発電施設を指します。太陽光のエネルギーを直接、電力に変換する再生可能エネルギーとして注目されています。

安堀涵養地の太陽光発電所
Copyright©2014 SHARP All Rights Reserved



安堀涵養地メガソーラー発電事業

近年、エネルギーの安定供給や地球温暖化防止のため、再生可能エネルギーが注目されています。

そこで、市では、市有地を有効活用し、環境にやさしいまちづくりを推進するため、基本協定を結んだシャープ(株)との協働によるメガソーラー発電事業を実施します。

今後20年間、土地の賃料として、売電により得た収益の一部が市に納められます。

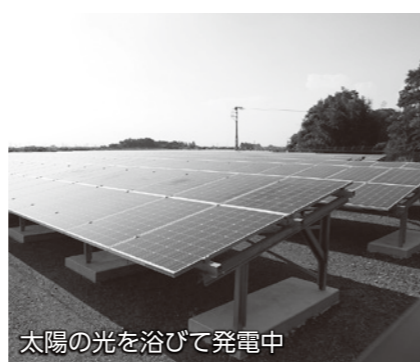
再生可能エネルギーを身近に感じてください



この発電所が伊勢崎市における再生可能エネルギー普及のシンボルとして、市民の皆さんに親しんでいただければと思います。ぜひ発電所を見学し、環境にやさしい再生可能エネルギーを身近に感じてください。

シャープ伊勢崎太陽光発電所の概要

シャープ伊勢崎太陽光発電所は、約5万7千平方メートルの土地に約1万3千枚の太陽光パネルを設置しています。太陽光発電の規模を表す出力規模は約3・3メガワット、年間の発電量は約370万キロワット時です。これを一般家庭の電力に換算すると、約1千世帯分の年間の使用電力に相当します。



未来を担う子どもたちへの環境学習に活用

市では、この太陽光発電所を活用し、子どもたちに太陽光発電や地球環境問題をテーマとした環境学習を行います。市の祭りやイベントでも、シャープ(株)と連携しながら、再生可能エネルギーの普及・啓発活動を行っていきます。

発電量モニターなどを見学できます

施設内には見学ゾーンがあり、自由に散策することができます。事前の見学申し込みは不要です。見学ゾーンには発電量モニターが設置されていて、リアルタイムで発電量を見ることが出来ます。

※団体での見学は、希望日の10日前までに水道局総務課に問い合わせてください

シャープ伊勢崎太陽光発電所が運転を開始 環境にやさしいまちづくり

いせさき 花火大会

9月27日にラブリバー親水公園うめきを打ち上げ会場に開催された「いせさき花火大会」。花火の打ち上げ前には伊勢崎市誕生10周年記念イベントが行われ、八木節や太鼓の演奏で大会を盛り上げました。

会場に訪れた人たちによるカウントダウンを合図に打ち上げが開始。約1万発の花火が澄み渡った夜空に満開に咲き誇り、24万人の観覧者を魅了しました。



▶上州境雉子尾太鼓



◀上州国定陸



▶神谷八木節会



◀富塚町銭太鼓愛好会



9月16日の地震被害に対する支援を実施 見舞金および住宅屋根補修費補助金を交付します

9月16日に発生した地震では、本市でも震度5弱を観測し、住宅の屋根瓦が落ちるなどの被害が発生しました。この地震により住宅の屋根に被害を受けた皆さんに、見舞金および住宅屋根補修費補助金を交付します。

問い合わせ 安心安全課 ☎(27)2706

所有・居住する住宅の屋根の被害に対し見舞金などを交付
対象 市内に住居登録があり、住宅を所有し、居住している住宅の屋根に被害があった人 ※雨どいや外壁、窓ガラスなど、屋根以外の被害は対象になりません
申請に必要な被害届、申請書などは安心安全課・各支所庶務課・各町内の区長宅に用意してあります。市ホームページからダウンロードもできます。

住宅屋根補修費補助金の交付申請

補修費(消費税を含む)が20万円以上の工事を対象として補助金を交付します。補修工事の完了後に、補助金の交付申請をしてください。

見舞金の交付申請
受付期間 10月16日(木)から11月28日(金)まで
受付時間 午前9時～午後5時
※土・日・祝日は除きます
会場 安心安全課・各支所庶

務課
金額 2万円
支払方法 被害届の提出時に、現金で支給します
留意する物 被害届(区長などの証明があるもの)・印鑑(朱肉を使う物)・本人確認ができる物(運転免許証、健康保険証など)
務課
金額 補修費(消費税を含む)の20%
※10000円未満は切り捨てとし、補助金の上限額は10万円です
支払方法 口座振込
留意する物 申請書・領収書(写し可)・工業者が発行する補修工事証明書・補修工事前後の写真・印鑑(朱肉を使う物)・本人確認ができる物(運転免許証、健康保険証など)・振込指定口座を確認できる物(預金通帳など)・被害届(見舞金の申請時に提出した場合不要)

がれき類は清掃リサイクルセンター21へ

清掃リサイクルセンター21では、今回の地震によって被害を受け、家庭で発生した屋根瓦、ブロック塀などのがれき類を無料で受け入れていただきます。詳しくは問い合わせください。
問い合わせ 清掃リサイクルセンター21 ☎(32)3166

人権擁護委員を 紹介します

10月1日付けで、次の4人が法務大臣から人権擁護委員に委嘱され、再任・就任されました。人権に関する相談や、人権意識を高めるためのさまざまな啓発活動を行います。
問い合わせ 人権課 ☎(27)2730



滝沢 孝樹さん (波志江町) 樋口 忠男さん (東町) 板垣 憲子さん (東本町) 茂木 サチ子さん (野町)

伊勢崎市誕生10周年記念事業 市民協賛事業を実施します

伊勢崎市誕生10周年を記念して、市民の皆さんが主体的に企画・運営する事業を、市民協賛事業として支援します。市民協賛事業は、平成27年1月30日(金)まで応募を受け付けています。
問い合わせ 企画調整課 ☎(27)2707

「秋のしらべ」琴の弾き語り

期日 11月1日(土)
時間 午後1時～4時
会場 相川考古館
定員 50人
内容 源氏物語の読み合わせと解説、琴の弾き語り、お茶のおもてなしなど
参加料 1500円(入館料・お茶代など)
申し込み・問い合わせ 事前に電話で相川考古館 ☎(25)0082

●能楽講演会

期日 12月7日(日)
時間 午後1時30分～3時30分
会場 伊勢崎市図書館
定員 50人(先着順)
演題 「能」小鍛冶のお話と和のおもてなし
講師 加藤真悟さん(観世流能楽師)
参加料 無料
申し込み 当日直接会場へ
いせさき能

●能面・能装束といせさき能

10年のあゆみ展
期間 11月13日(木)から12月7日(日)まで
※水曜日と11月24日(月)は除きます
時間 午前9時～午後5時
会場 伊勢崎市図書館
入場料 無料

●いせさき能

期日 平成27年1月24日(土)
時間 午後1時30分～4時30分
会場 境総合文化センター
内容 「能」小鍛冶、「狂言」水汲、「仕舞」楊貴妃、「独吟」親任
入場料 S席 3000円、A席 2000円・高校生以下1000円
申し込み・問い合わせ 境総合文化センター ☎(76)2222

赤堀地区・東地区・境地区で 産業祭を開催します

櫓祭あかぼり



期日 11月2日(日)
時間 午前10時～午後3時
会場 赤堀コミュニティひろば
内容 農産物の販売、キャラクターショー、球根・苗木のプレゼント、宮城県気仙沼市の海産物・加工品などの販売・試食、隠れた我が家の料理グランプリ表彰式、各種ステージイベントなど
問い合わせ 赤堀経済振興室 ☎62-9791・62-1151

あずま産業祭



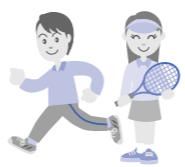
期日 11月3日(祝)
時間 午前10時～午後3時
会場 あずま総合運動公園
内容 地元の農産物・商工業製品の販売、風船・球根・炊き出しご飯などのプレゼント、もつ煮・ワンタンスープ・赤飯の配布、牛乳の試飲、焼きまんじゅうの体験試食、上州牛・麦豚の串焼き体験など
問い合わせ あずま経済振興室 ☎62-9913・62-1311

さかい産業祭



期日 11月9日(日)
時間 午前10時～午後3時
会場 境ふれあいパーク・境総合文化センター
内容 フリーマーケット、農業団体による野菜販売、水餃子の配布、バルーンアート、チューリップの球根のプレゼント、ビジネスマッチングフェア、各種ステージイベントなど
問い合わせ 境経済振興室 ☎74-0563・74-1111

市民スポーツの日 施設の無料開放



毎月第1日曜日は、市民スポーツの日です。運動施設を無料で開放します。ぜひ利用してください。
期日 11月2日(日)
※天候などの理由で中止する場合があります
時間 午前9時～午後5時
※華蔵寺公園運動施設は午前9時・11時・午後1時・3時の4回(各1時間45分)
対象 市内に在住または在勤・在学の人
※小学生以下の子どもは保護者と一緒に利用してください
申し込み 当日直接会場へ
※境体育館の利用は境運動施設管理事務所(境支所会議用庁舎1階)へ
問い合わせ 各運動施設管理事務所

会場・種目

- 華蔵寺公園運動施設管理事務所 ☎23-7015
市陸上競技場=陸上
市民体育館(大体育室)=バドミントン
市民体育館(小体育室)=卓球
市民体育館(トレーニング室)=トレーニング
市民体育館(柔道場・剣道場)
=お遊びランド・チャレンジランド
- あずま運動施設管理事務所 ☎62-7271
あずま総合運動公園テニスコート
=テニス・ソフトテニス
- 境運動施設管理事務所 ☎74-1113
境体育館=バドミントン・卓球など



図書館インフォメーション <http://www.library.isesaki.gunma.jp>

伊勢崎市図書館 ☎23-2346 11月の休館日 水曜日・1日(土)・3日(祝)・24日(月) ■としょかんこども会「だるまちゃんごろろんだ」による読み聞かせ 期日 11月8日(土) 時間 午後2時30分開始 ■クリスマス小物とミニ絵本 期日 12月6日(土) 時間 午前9時30分～正午 対象 市内の小学生 ※小学2年生以下の子どもは保護者と一緒に参加してください 定員 12人(先着順) 参加料 300円(材料費) 申し込み 11月10日(月)から直接伊勢崎市図書館へ	あずま図書館 ☎62-9988 11月の休館日 月曜日・25日(火)から28日(金)まで ■おはなしタイム「しろつめ草の会」による絵本や紙芝居の読み聞かせ 期日 11月8日(土) 時間 午前11時開始 ■名作シアター 『そして父になる』 期日 11月12日(水) 時間 午後1時30分開始 ■本と遊ぼう「全国訪問おはなし隊」がやってきます! 期日 11月15日(土) 時間 午前10時30分開始 内容 絵本や児童書を約550冊積んだ「おはなし隊」のキャラバンカーがやってくる。キャラバンカーに展示されている絵本や児童書は、誰でも自由に読むことができます。ボランティアによる絵本や紙芝居の読み聞かせも行います ■「小さいお城」による人形劇 『おこすなケン』 『雪の女王』 期日 11月16日(日) 時間 午後1時30分開始	赤堀図書館 ☎63-1200 11月の休館日 4日(火)・6日(木)・18日(火)・28日(金) 停電のため、11月6日(木)は休館します。 ■あかぼり図書館文化祭 期間 11月1日(土)から20日(木)まで 内容 図書館の本を利用した「作品」を展示します ■「子馬の会」による読み聞かせ 期日 11月8日(土) 時間 午前10時30分開始 会場 赤堀芸術文化プラザ 市民プラザ図書室 ☎32-9488 11月の休館日 11日(火)・25日(火)
--	---	--

まゆドーム 子供のもり公園伊勢崎 ☎31-3778 <http://www.mayu-dome.jp>

体験学習名	期日・時間	対象	定員(先着順)	内容	参加料	申し込み
手すきはがきを作って絵手紙をかこう	①11月2日(日) 午後1時30分 ②11月24日(月) 午後1時30分(全2回)	4歳から中学生	15人	使用済みの紙を再利用して手すきはがきを作り、絵手紙を描きます ①手すきはがきを作ります ②絵手紙を描きます	無料	10月25日(土) 午前9時30分から
秋のスタンプラリー	11月3日(祝) ●午前10時 ●午後1時	誰でも参加できます	50人	園内を一周してスタンプを集めたり、クイズに答えたりしながら自然に親しみます	無料	当日直接会場へ
どんぐり工作	11月9日(日) 午後1時30分	4歳から中学生	15人	園内で採集したどんぐりを使って、こまやマスコット、ゲームなどを作って遊びます	無料	10月25日(土) 午前9時30分から
脱穀体験	11月23日(祝) 午後1時30分	4歳から中学生までとその保護者	10組	刈り取った稲穂からもみを外す脱穀体験と、もみすりをして玄米にする体験をします	無料	
小枝と木の実のネームプレート	11月30日(日) 午後1時30分	4歳から中学生	15人	身近にある小枝や木の実などを使って簡単な工作をし、ネームプレートを作ります	無料	

小学3年生以下の子どもは保護者の付き添いが必要です
11月の休館日… 火曜日、5日(水)、26日(水)

熱気球係留体験 気球に乗って 空高く



大きな熱気球に乗り込みます
 9月15日、殖蓮公民館で「三世代ふれあいフェスタ」が開催され、殖蓮小学校の校庭では「熱気球係留体験」が行われました。ロープでつながれた熱気球は、高さ約30メートルまで上昇します。風もなく熱気球日和となったこの日、多くの人が熱気球から見える景色を楽しみました。
 空から見える景色に思わず笑顔

町内対抗少年相撲大会 子ども力士の真剣勝負



力がぶつかり合う真剣勝負
 9月14日、市相撲場で「町内対抗少年相撲大会」が開催されました。晴れ渡った青空の下、子ども力士たちの力強い取組に、会場は大いに盛り上がりました。真剣なまなざしで取組に向かい、力いっぱい相手にぶつかる子ども力士のりりしい姿に、大きな拍手が送られました。
 見合って見合って!

埋蔵文化財展 いせさき発掘ワールド 古代の魅力に誘われて



埋蔵文化財の奥深い魅力を学びました
 9月12日から15日まで、スマーク伊勢崎(西小保方町)で「埋蔵文化財展」が開催されました。14日には市文化財調査委員の右島和夫さんによる展示特別解説が行われました。訪れた人たちは、時代による土器の模様や形の変化についての解説を聞きながら、地域の歴史や当時の人々の暮らしに思いをはせました。

ミスひまわりコンテスト 第29代ミスひまわり誕生



(左から)第29代ミスひまわりの栗原里奈さん、柳原瑠偉さん、柿沼佳那さん
 9月6日、文化会館で「ミスひまわりコンテスト」が開催されました。審査は、爽やかさ・優雅さ・輝かしさを主な基準として行われ、ひまわりの花のような、明るく笑顔の第29代ミスひまわりが誕生しました。
 ミスひまわりの皆さんは、今後、市のイメージアップと観光PRのため、さまざまなイベントに花を添えます。

情報掲示板

- 伊勢崎市役所 ☎0270-24-5111
 - 赤堀支所 ☎0270-62-1151
 - あずま支所 ☎0270-62-1311
 - 境支所 ☎0270-74-1111
- 開庁時間 午前8時30分～午後5時15分
- 火災情報案内(24時間) ☎0180-99-2999
 - 救急テレホンサービス(24時間) ☎0270-23-1299

臨時福祉給付金・子育て世帯給付金の申請はお済みですか

臨時福祉給付金の申請受付期間を、12月26日(金)まで延長します。子育て世帯臨時特例給付金の申請受付期間は、11月21日(金)までです。

対象となる可能性がある人には申請書を郵送してあります。申請の手続きがまだ済んでいない人は、早めに手続きをしてください。

問い合わせ

- 臨時福祉給付金専用窓口(市役所東館4階、☎27-8808)
- 子育て世帯臨時特例給付金専用窓口(市役所東館2階、☎27-8809)

いせさき情報メールに登録を!

気象、避難勧告・指示などの防災情報や地域の防犯情報などを、いせさき情報メールとして配信しています。災害時には、防災無線や広報車などの緊急放送が聞き取れないこともあります。いざというときに確実に情報を得られるよう、いせさき情報メールに登録をしておきましょう。

登録の方法 携帯電話で次のメールアドレスに空メールを送信してください。

☎ t-isesaki@sg-m.jp

問い合わせ 安心安全課(☎27-2706)



▲QRコード

募集

ニューイヤークエスト ボランティア募集

スポーツ振興課(☎27-2747)

期日 平成27年1月1日(祝)

区間・時間

- ①東上之宮町～北千木町 午前9時～11時30分
- ②境保泉～境女塚 午前9時～11時30分
- ③間野谷町～下触町 午前11時～午後1時30分

対象 市内に在住または在勤・在学で18歳以上の健康な人

内容 交通整理・沿道整理

て、次の町内では、会議所の備品や祭りの備品を整備しました。

- 本町一区 〓みこしの修理
- 若葉町一区 〓エアコン、机、椅子、はんでんなどの購入

最低賃金が改正されました
農工労働課(☎27-2755)

県最低賃金が707円から721円に改正され、県内の事業所で働く全ての労働者と使用者に、10月5日(日)から適用されました。

特定の製造業には、県最低賃金より時間額が高い特定(産業別)最低賃金が定められています。

問い合わせ 群馬労働局(☎027-1210-5005)

国民年金保険料は社会保険料控除の対象です
年金医療課(☎27-2741)

平成26年中に納付した国民年金保険料は、平成26年分の所得の申告で、社会保険料控除の対象となります。11月上旬以降、「社会保険料(国民年金保険料)控除証明書」が日本年金機構から郵送されます。

年末調整や申告の手続きなどが必要となるため、大切に保管してください。

※10月1日から12月31日まで

国民年金保険料は社会保険料控除の対象です
年金医療課(☎27-2741)

平成26年中に納付した国民年金保険料は、平成26年分の所得の申告で、社会保険料控除の対象となります。11月上旬以降、「社会保険料(国民年金保険料)控除証明書」が日本年金機構から郵送されます。

年末調整や申告の手続きなどが必要となるため、大切に保管してください。

※10月1日から12月31日まで

お知らせ

宝くじの助成金で祭りの道具などを整備

行政課(☎27-2702)

宝くじの収益金は、地域の活動の発展に生かされています。宝くじの助成金を利用して

国民健康保険 医療費の減免制度を知っていますか
国民健康保険課(☎27-2737)

国民健康保険には医療費の減免制度があります。やむを得ない事情により生活が著しく困難になった場合、申請により医療費の自己負担金の減額・免除や、その徴収の猶予を受けることができます。次のような場合は相談してください。

- 地震や風水害、火災などの災害により重大な損害を受けたとき
- 干ばつや冷害などによる農作物の不作で、収入が著しく減少したとき

減少したとき

- 事業の休止・廃止や、失業などにより、収入が著しく減少したとき

白色申告者記帳説明会
市民税課(☎27-2717)

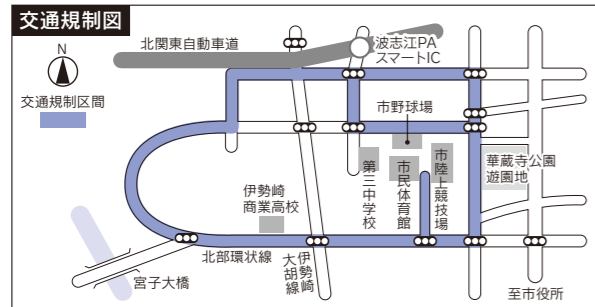
期日 11月5日(水)

時間・内容

- 午前10時～11時30分 不動産所得の記帳について
 - 午後1時30分～3時 事業・農業所得の記帳について
- 会場** 市役所東館5階第1会議室
- 申し込み** 当日直接会場へ
- 問い合わせ** 伊勢崎税務署(☎25-3213)

県高等学校駅伝競走大会に伴い交通規制が行われます

期日 11月1日(土)
交通規制時間 午前10時20分～午後1時30分
交通規制区間 下図のとおり
問い合わせ スポーツ振興課(☎27-2747)または県高等学校体育連盟陸上競技専門部(太田東高校内、☎0276-45-6511・村田)



市長杯・秋季バレーボール大会
スポーツ振興課(☎27-2747)

期日 11月16日(日)

時間 午前8時30分開会

会場 市民体育館

対象 市バレーボール協会に登録したチーム

種別 女子9人制

参加料 3000円

※代表者会議のときに支払ってください

申し込み 11月4日(火)まで

暮らしのなんでも相談所
人権課(☎27-2730)

行政相談委員や弁護士、税理士などが、法律問題や登記、税金、年金などについて無料で相談に応じます。

期日 10月30日(木)

時間 午後1時～4時

会場 文化会館

申し込み 当日直接会場へ

スポーツ

大人のための初心者水泳教室
スポーツ振興課(☎27-2747)

期日 11月14日から12月19日までの金曜日(全6回)

時間 午後1時～2時

会場 あずまウォータランド

対象 市内に在住または在勤・在学の18歳以上の人

定員 20人(抽選)

参加料 1回310円

申し込み 11月7日(金)午後1時から1時15分までに本人が直接あずまウォータランドへ

問い合わせ あずまウォータランド(☎62-9966)

相談

税理士会無料相談会
市民税課(☎27-2717)

税理士会伊勢崎支部の税理士が個別に相談に応じます。

※地方税の相談は除きます

期日 11月11日(火)

時間 午後2時～4時

会場 市役所本館3階相談室

対象 市内に在住の人

定員 6人(先着順)

申し込み 11月4日(火)午前9時から電話で市民税課へ

期日 10月30日(木)

時間 午後1時～4時

会場 文化会館

申し込み 当日直接会場へ

「いせさきくらしの便利帳」 有料広告を募集します

市では、暮らしに必要な行政情報と市内の地図をまとめた「いせさきくらしの便利帳」を(株)ゼンリンと協働で発行します。本冊子は、市内外の事業者の皆さんの広告を掲載し、その広告収入で作成します。11月から(株)ゼンリンの営業担当が事業所などを訪問しますので、ご協力をお願いします。

- 発行部数** 9万1,000部
- ※広報いせさき平成27年4月1日号に合わせ
- て市内の全ての家庭に配布を予定
- ページ数** 約130ページ(A4判)
- 印刷色** フルカラー
- 広告掲載の申し込み・問い合わせ**
- (株)ゼンリン前橋営業所(☎027-252-0600)
- 問い合わせ** 広報課(☎27-2711)

「仕事の魅力発見交流会」IN伊勢崎

時間 午後2時～4時

定員 10人(先着順)

内容 地元企業で働く人と仕事についての意見交換や交流を行います

期日 11月21日(金)

会場 職業支援センターいせさき

対象 市内に在住の40歳代前半までの求職者

参加料 無料

申し込み 10月23日(木)から電話でジヨブカフェぐんま(☎027-330-4510)へ

いづれも

※参加チームの代表者は、代表者会議に出席してください

※代表者会議

期日 11月7日(金)

時間 午後7時30分開始

会場 市役所東館5階第1会議室

相談

に直接スポーツ振興課へ

※参加チームの代表者は、代表者会議に出席してください

※代表者会議

期日 11月7日(金)

時間 午後7時30分開始

会場 市役所東館5階第1会議室

相談

に直接スポーツ振興課へ

※参加チームの代表者は、代表者会議に出席してください

※代表者会議

期日 11月7日(金)

時間 午後7時30分開始

会場 市役所東館5階第1会議室

相談

100歳ばんざい

本年8月・9月に100歳を迎えられた人をご紹介します。100歳を迎えられた皆さん、そしてご家族の皆さんに、心からお祝いを申し上げます。これからも健やかに過ごしてください。
問い合わせ 高齢福祉課(☎27-2752)

- 金井園枝 さん(安堀町)
- 本田つき さん(若葉町)
- 渋沢くま さん(境平塚)
- 阿久津スケ さん(赤堀今井町二丁目)
- 高柳さつこの さん(香林町二丁目)
- 若林ミツエ さん(八寸町)
- 吉田玄子 さん(田部井町三丁目)
- 栗原かつ江 さん(田中島町)

外国人講師による 本場のペルー料理教室

クリスマスにぴったりなジャガイモを使った前菜と、鶏肉のオープン焼きを作ります。
期日 11月30日(日)
時間 午前10時～午後2時
会場 北公民館
対象 市内に在住または在勤・在学の人
 ※中学生以下の人は保護者と一緒に参加してください
定員 24人(先着順)
参加料 1,000円(材料費)
申し込み 10月27日(月)から11月20日(木)までに参加料を添えて市国際交流協会(国際課内)へ
問い合わせ 国際課(☎27-2731)



デジカメで年賀状作り

赤堀公民館(☎62-1153)
期日 11月18日(火)・19日(水)
 (全2回)
時間 午前9時～正午
会場 赤堀公民館

羊毛フェルトの アクセサリ作り教室

清掃リサイクルセンター21(☎32-3166)
期日 11月14日(金)
時間 午前10時～正午
会場 清掃リサイクルセンター
対象 市内に在住または在勤・在学の人
定員 20人(先着順)
参加料 1,100円(材料費)

韓国料理教室

あずま公民館(☎62-0115)
期日 11月20日(木)
時間 午前10時～午後1時
会場 あずま公民館
対象 市内に在住の人
定員 20人(先着順)
内容 ユッケジャンクッパなどを作ります
参加料 1,000円(材料費)
申し込み 11月6日(木)から参加料を添えてあずま公民館へ

羊毛フェルトの アクセサリ作り教室

清掃リサイクルセンター21(☎32-3166)
期日 11月14日(金)
時間 午前10時～正午
会場 清掃リサイクルセンター
対象 市内に在住または在勤・在学の人
定員 20人(先着順)
参加料 1,100円(材料費)

まなびい先生自主企画事業 お琴教室

生涯学習課(☎27-2794)
期日 11月16日(日)・24日(月)・30日(日)(全3回)
時間 午前10時～10時30分
 午前10時30分～11時
 午前11時～11時30分
会場 あずま公民館
対象 市内に在住または在勤・在学の人
定員 各3人(先着順)

マナーティーヨガ

境児童館どんぐり(☎70-2415)
期日 11月7日(金)
時間 午前10時30分～11時30分
会場 境児童館どんぐり
対象 市内に在住の妊婦で、検診で異常がなく、運動を止められていない人
定員 10人(抽選)
参加料 無料
申し込み 10月31日(金)午前10時から11時までに直接境児童館どんぐりへ

まなびい先生自主企画事業 木目込千支人形未を作ろう

生涯学習課(☎27-2794)
期日 11月8日(土)・16日(日)・29日(土)・12月6日(土)・7日(日)
時間 午後1時～5時
会場 赤石楽舎
対象 市内に在住または在勤・在学の小学5年生以上の人
定員 各日20人(先着順)
内容 型に布をへらで木目込んで未の千支人形を作ります
参加料 3,350円(材料費)
申し込み 10月23日(木)午前9時から直接または電話で生涯学習課へ

ファミリー・サポート・センター 知っておくと役に立つ 子どものホームケアの基礎講習会

保育課(☎27-2751)
期日 11月10日(月)
時間 午前10時～正午
会場 あかいし保育園(曲輪町)
対象 市内に在住または在勤の人
定員 20人(先着順)
参加料 無料
申し込み 10月23日(木)から電話でファミリー・サポート・センター(☎23-6471)へ

まなびい先生自主企画事業 木目込千支人形未を作ろう

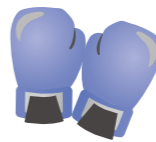
生涯学習課(☎27-2794)
期日 11月8日(土)・16日(日)・29日(土)・12月6日(土)・7日(日)
時間 午後1時～5時
会場 赤石楽舎
対象 市内に在住または在勤・在学の小学5年生以上の人
定員 各日20人(先着順)
内容 型に布をへらで木目込んで未の千支人形を作ります
参加料 3,350円(材料費)
申し込み 10月23日(木)午前9時から直接または電話で生涯学習課へ

ファミリー・サポート・センター 知っておくと役に立つ 子どものホームケアの基礎講習会

保育課(☎27-2751)
期日 11月10日(月)
時間 午前10時～正午
会場 あかいし保育園(曲輪町)
対象 市内に在住または在勤の人
定員 20人(先着順)
参加料 無料
申し込み 10月23日(木)から電話でファミリー・サポート・センター(☎23-6471)へ

ボクシングエクササイズ教室

期日 11月7日・14日・28日の金曜日(全3回)
時間 午後7時30分～9時
会場 あずま公民館
対象 市内に在住の人
定員 30人(先着順)
参加料 無料
申し込み・問い合わせ 10月24日(金)午前9時から直接または電話であずま公民館(☎62-0115)



親子で楽しむ ベビーマッサージ教室

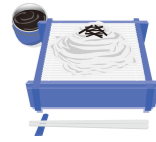
北公民館(☎25-4547)
期日 10月30日・11月13日・20日の木曜日(全3回)
時間 午前10時～正午
会場 北公民館
対象 市内に在住の2カ月以上8カ月未満の子どもとその母親
 ※以前受講した人は除きます
定員 15組(先着順)
内容 植物オイルを使ったマッサージや手遊び歌など
参加料 750円(教材費)
申し込み 10月23日(木)午前9時から電話で北公民館へ

バレエストレッチ体験教室

名和公民館(☎32-0034)
期日 11月21日(金)・28日(金)(全2回)
時間 午前10時～11時
会場 名和公民館
対象 市内に在住の人
定員 15人(先着順)

そば打ち教室

期日 11月5日(水)・12月3日(水)(全2回)
時間 午前9時～正午
会場 南公民館
対象 市内に在住または在勤の人
定員 12人(先着順)
参加料 2,000円(材料費)
申し込み・問い合わせ 10月23日(木)午前9時から直接または電話で南公民館(☎26-8333)



プリザーブドフラワーの クリスマスツリー教室

殖蓮公民館(☎26-4560)
期日 11月14日(金)
時間 午前10時～正午
会場 殖蓮公民館
対象 市内に在住または在勤の女性
定員 20人(先着順)
参加料 3,000円(材料費)
申し込み 10月24日(金)から直接または電話で殖蓮公民館へ

ベビータンダンス教室

北公民館(☎25-4547)
期日 11月19日(水)
時間 午前10時～正午
会場 北公民館
対象 市内に在住の3カ月以上7カ月以下の子どもとその母親
定員 15組(先着順)
参加料 無料
申し込み 11月5日(水)午前9時から電話で北公民館へ

AED講習会

南公民館(☎26-8333)
期日 11月25日(火)
時間 午前9時～正午
会場 南公民館
対象 市内に在住または在勤の人
定員 30人(先着順)
参加料 無料
申し込み 10月27日(月)午前9時から直接または電話で南公民館へ

高齢者介護支援 ボランティア研修会

市では、ボランティア活動を通じた高齢者の社会参加や介護予防を支援するため、高齢者介護支援ボランティア事業を実施しています。研修を受けてボランティア活動をする、交付金に換えられるポイントが付与されます。事業に参加するための研修会を開催します。
期日 11月20日(木)
時間 午前10時～正午
会場 社会福祉協議会(上泉町)
対象 市内に在住で、要介護・要支援認定を受けていない65歳以上の人
参加料 無料
申し込み 10月27日(月)から、介護保険被保険者証を持って直接地域包括支援センターまたは社会福祉協議会(上泉町151番地)へ
問い合わせ 地域包括支援センター(☎27-2745)

ママヨガ&ベビーマッサージ教室

あずま公民館(☎62-0115)
期日 11月7日(金)・14日(金)
時間 午前10時～11時30分
会場 あずま公民館
対象 市内に在住の2カ月以上8カ月以下の子どもとその母親
定員 各日15組(先着順)
内容 骨盤調整のための母親向けヨガ、オイルを使わないベビーマッサージなど
参加料 無料

男性限定！和菓子づくり教室

豊受公民館(☎32-0350)
期日 11月19日(水)・26日(水)(全2回)
時間 午後1時30分～3時30分
会場 豊受公民館
対象 市内に在住の男性
定員 12人(先着順)
内容 4種類の和菓子と上生菓子を作ります
参加料 1,600円(材料費)
申し込み 10月27日(月)午前9時から直接または電話で豊受公民館へ

休日の漏水などの連絡先

竜宮浄水場(☎24-1760)または下記の水道指定工事店へ連絡してください。

- 11月 1日(土) 豊鉄水工業 ☎32-1526
- 11月 2日(日) 丸橋設備 ☎25-2412
- 11月 3日(祝) 中央水道 ☎25-1592
- 11月 8日(土) 栗原建設 ☎25-6720
- 11月 9日(日) 津久井設備 ☎62-3006
- 11月15日(土) 中西工業 ☎25-5900

次の地域の連絡先は、以下のとおりです。
 ●境島村の利根川右岸地域(本庄市給水区域)
 =本庄市水道課(☎0495-22-2151)
 ●境平塚の利根川右岸地域(深谷市給水区域)
 =深谷市水道工務課(☎048-574-6661)

殖産公民館 文化サークル発表会
 殖産公民館(☎264560)
 期日 11月8日(土)
 時間 午前9時30分開始
 会場 文化会館
 内容 歌や踊り、サークル活動の成果を発表します
 入場料 無料
消費者行政講座
 消費生活センター(☎207300)
 期日 11月4日(火)
 時間 午後1時30分～3時

市民アートフェスティバル 文化観光課(☎2758)
 市民の皆さんから出品された個性あふれる作品で、芸術の秋に触れてみませんか。
期間・内容
 ●10月24日(金)から27日(月)まで 彫刻工芸・手芸
 ●10月31日(金)から11月3日(祝)まで 日本画・洋画
 ●11月14日(金)から11月17日(月)まで 書
 * *
 いずれも
 時間 午前10時～午後5時
 ※各最終日は午後3時まで
 会場 境総合文化センター
 入場料 無料

相川考古館 秋の展示とこはに塾
 文化財保護課(☎633636)
「展示 旦那場・勸進場」
 場絵図から
 期日 10月25日(土)から11月16日(日)まで
 ※10月27日(月)・11月4日(火)・10日(月)は休館です
 時間 午前9時30分～午後4時30分
 入館料 500円
 ※小・中学生は200円
「こはに塾」
 期日 10月26日(日)
 時間 午後1時30分開始
 演題 宗教者、芸能者の旦那場・勸進場
 講師 大熊哲雄さん(群馬県部落史研究会会長)
 入館料 500円
 ※資料代が別途必要です
 申し込み 当日直接会場へ
 問い合わせ 相川考古館(☎250082)

市民提案型協働まちづくり事業 地域で学ぼう「成年後見制度」
 市民活動課(☎6712)
「催し」
 成年後見制度や介護保険制度について、紙芝居やクイズで分かりやすく学びます。
期日・内容
 ●11月8日(土) 介護保険制度と契約
 ●12月7日(日) 成年後見制度
 * *
 いずれも
 時間 午後1時30分～3時30分
会場 緋の郷(円形交流館)
対象 市内に在住または在勤の人、各制度の対象者で市内に在住している人の親族
定員 30人(先着順)
参加料 無料
申し込み 10月23日(木)から開催日の前々日までに電話、または申込用紙に必要事項を

11月日曜日・祝日の当番医

消防本部救急テレホンサービス(☎23-1299) または 群馬県広域災害・救急医療情報サービスで検索

内科・外科・耳鼻咽喉科・眼科		歯科		小児科	
●午前8:30～翌午前8:30=医師会病院 ※耳鼻咽喉科・眼科の受付時間は午前8:30～午前11:30		●午前10:00～午後2:30=伊勢崎歯科医師会休日歯科診療所(社会福祉会館内、上泉町、☎23-2772)		【日曜日・祝日】 ●午前8:30～午後5:00=医師会病院 ●午後5:00～翌午前8:30=市民病院 ※午後5:00以降は、専門医でない場合があります。事前に問い合わせてください 【月～土曜日(祝日を除く)の夜間診療】 ●午後8:00～午後11:00=医師会病院 群馬子ども救急相談(☎#8000) 病院のかかり方や家庭での対処方法について、相談に応じています。 ※IP電話・ダイヤル回線を利用している場合は☎03-5524-8135へ	
期日	産婦人科	接骨院		期日	時間
2日(日)	医師会病院	伊沢鍼灸接骨院(☎64-1908)	根岸接骨院(本町、☎25-4396)	11月2日(日)・3日(祝)	午前10時～午後7時 ※3日(祝)は午後6時まで
3日(祝)	医師会病院	ねぎし接骨院(田中島町、☎22-2350)	今野接骨院(☎27-5388)	文化観光課(☎2758)	
9日(日)	市民病院	常見接骨院(☎74-5070)	ひなた整骨院連取院(☎24-1709)	伊勢崎いけばな協会展	
16日(日)	医師会病院	手島接骨院(☎65-9230)	ひより接骨院(☎61-7886)	文化観光課(☎2758)	
23日(祝)	市民病院	ひなた整骨院あずま院(☎63-5200)	萩原接骨院(三光町、☎25-2512)	期日 11月2日(日)・3日(祝)	
24日(月)	医師会病院	斎藤接骨院(☎76-4743)	原田接骨院(☎24-6713)	時間 午前10時～午後7時	
30日(日)	医師会病院	小暮接骨院(☎74-7002)	むつみ接骨院(☎31-3944)	※3日(祝)は午後6時まで	


※10月26日(日)の当番接骨院は倉林接骨院(☎32-8212)と接骨院がく(☎50-7833)に変更になりました。
 ●医師会病院=伊勢崎佐波医師会病院(下植木町、☎24-0111) ●市民病院=伊勢崎市民病院(☎25-5022)

伊勢崎オート 売上金は機械工業の振興・社会福祉の増進などに広く役立てられています

◆第37回東京中日スポーツ杯争奪戦
10/27・28・29

◆飯塚オート場外発売
SG第46回日本選手権オートレース
10/30・31・11/1・2・3

◆船橋オート場外発売
11/4・5・6・7



放射線量 9月の測定結果

学校や公園など、市内57カ所の定点測定地点において、測定値が除染の要件(毎時0.23マイクロシーベルト)を超えた場所はありませんでした。測定地点と測定値の詳細は、市ホームページで確認できます。
 問い合わせ 環境保全課(☎27-2733)

子育てママのための こころの相談
 不安や悩みを抱えながら妊娠・出産・子育てをしている人の相談に、精神科医師が応じます。
期日・会場
 ●11月12日(水) 境保健センター
 ●11月13日(木) 伊勢崎保健福祉事務所(下植木町、☎255066)
 ●11月26日(水) あずま保健センター
 * *
受付時間 午後2時～3時
 ※伊勢崎保健福祉事務所は午後1時30分開始
申し込み 事前に電話で各会場へ

保健

健康づくり課(☎272746)
 健康管理センター(☎236675)
 赤堀保健センター(☎202210)
 あずま保健センター(☎629918)
 境保健センター(☎741363)

こころの健康相談
 こころの悩み・不調を抱える人やその家族の相談に、精神科医師が応じます。
期日・会場
 ●11月12日(水) 境保健センター
 ●11月13日(木) 伊勢崎保健福祉事務所(下植木町、☎255066)
 ●11月26日(水) あずま保健センター
 * *
受付時間 午後2時～3時
 ※伊勢崎保健福祉事務所は午後1時30分開始
申し込み 事前に電話で各会場へ

秋の山野草展
 文化観光課(☎2758)
期日・時間
 ●10月25日(土) 午前10時～午後4時
 ●10月26日(日) 午前9時～午後3時
会場 ふくしプラザ
入場料 無料
問い合わせ 伊勢崎山草会(☎249411・細谷)

華蔵寺公園遊園地

☎25-4478 http://www8.wind.ne.jp/kezouji/

ハロウィン特別夜間営業 おばけと踊ろうハロウィンナイト
 期日 10月25日(土)・26日(日)
 内容 ハロウィンの衣装を着て受け付けをすると、メリーゴーランドとマジカルライダーが無料になります。帽子や小物だけではハロウィンの衣装に該当しませんので、注意してください。午後6時から、ゆかいなおばけたちとキャンプファイヤーを行います。踊りに参加した子どもには、お菓子のプレゼントがあります。大観覧車ひまわり・メリーゴーランド・スーパーシューティングライド・マジカルライダー・スカイファイターの5機種は午後8時まで営業します。
 ※天候により変更になる場合があります

群馬県民の日 サイクルモノレール・メリーゴーランド無料開放
 期日 10月28日(火)
 時間 午前9時～午後5時

広告のページ

内容	期日	時間	会場	申し込み・問い合わせ
東日本大震災 避難者総合相談	月～金曜日	午前8時30分～午後5時15分	総務部総務課	同左 (☎27-2701)
人権・法律・行政相談	7日(金)	午後2時～4時	市役所東館5階 第1会議室	10月31日(金)から電話で 人権課 (☎27-2730)
	11日(火)		あずま支所3階 第1・第3会議室	11月4日(火)から電話で あずま支所庶務課 (☎62-9904)
	18日(火)		境支所2階 第2・第3会議室	11月11日(火)から電話で 境支所庶務課 (☎74-0084)
	21日(金)		市役所東館5階 第1会議室	11月14日(金)から電話で 人権課 (☎27-2730)
	25日(火)		赤堀支所2階 第2・第3会議室	11月18日(火)から電話で 赤堀支所庶務課 (☎62-9790)
DV (ドメスティックバイオレンス) 相談	月～金曜日	午前8時30分～午後5時15分	人権課	同左 (☎27-2730)
消費生活相談	月～金曜日	午前9時～午後4時	消費生活センター	同左 (☎20-7300)
児童家庭相談	月～金曜日	午前8時30分～午後5時15分	子育て相談センター	同左 (☎22-1151)
	5日(水)	午前10時～午後1時	赤堀児童館	同左 (☎63-1001)
	19日(水)		あやめ児童館	同左 (☎62-9977)
	26日(水)		境児童センター	同左 (☎70-6100)
ひとり親(母子・父子)相談	月～金曜日		午前8時30分～午後5時15分	子育て相談センター
教育相談	月～金曜日	午前9時～午後5時 ※受け付けは午後4時15分まで	教育研究所	同左 (☎30-1234)
青少年相談	月～金曜日	午後1時～5時	青少年指導センター	同左 (☎27-8080)
高齢者健康相談	13日(木)・27日(木)	午後1時30分～2時30分	ふくしプラザ	同左 (☎26-7733)
高齢者悩みごと相談	木曜日	午前10時～正午 午後1時～3時	ふくしプラザ	同左 (☎26-7733) ※電話相談は☎26-7744
年金相談	27日(木)	午前9時30分～午後4時	境支所住民福祉課	11月20日(木)から電話で 境支所住民福祉課 (☎74-0237)
生活保護相談	月～金曜日	午前8時30分～午後5時15分	社会福祉課	同左 (☎27-2749)
心配ごと相談	火曜日	午後1時～4時 ※受け付けは午後3時まで	社会福祉協議会赤堀支所 (赤堀保健福祉センター内)	同左 (☎62-0066)
	水曜日		高齢者 生きがいセンター	同左 (☎20-2666)
	金曜日		境地域福祉センター	同左 (☎74-5294)
	10日(月)・17日(月)		社会福祉協議会	同左 (☎25-4546)
	28日(金)		境社会福祉センター	同左 (☎74-7337)
農地相談	水曜日	午前8時30分～午後4時	農業委員会事務局	同左 (☎27-2782)
土・日曜日納税相談 ※市税の納付もできます	土・日曜日	午前9時～午後3時	市役所本館1階 3番窓口	納税課 (☎27-2723) ※23日(祝)はスペイン語・ ポルトガル語の通訳がいます
外国人相談	月・水・金曜日	午後1時30分～4時30分	市役所東館2階 相談室2	国際課 (☎27-2731)

土・日曜日納税相談《ポルトガル語》

Pagamento de impostos de cidade

Dia : sábados e domingos

Horário : 9:00 a.m. ~ 3:00 p.m.

※ Dia 23 de Novembro haverá um intérprete de português e espanhol.

Local : Andar térreo de prédio (novo) da Prefeitura Central 1 andar balcão 3 (Hon-Kan)

Pagamento e consultas sobre : pagamentos de imposto residencial (municipal e provincial), imposto de imóveis, imposto de veículos de pequena porte, imposto de seguro nacional de saúde

Informações : Depto de Reconhecimento de Impostos (Nozei-ka)
☎27-2723

外国人相談《ポルトガル語》

Serviço de atendimento para os estrangeiros

Dia : Segunda, quarta e sexta-feira

※ Exceto dias de feriados

Horário : 1:30 p.m. ~ 4:30 p.m.

Local : Sala de consulta No 2, 2 do andar, sede da Prefeitura Central, Prédio Leste (Higashi-Kan)

Assuntos : Tramitações realizadas na prefeitura e comunicados emitidos pela prefeitura.

Informações : Depto de Assuntos Internacionais (Kokusai-ka)
☎27-2731