

広報

# いせさき

2005.1.16

No. 2

伊勢崎市のホームページ <http://www.city.isesaki.lg.jp>

人口と世帯(12月1日現在) 人口 207,562人(男103,881人・女103,681人) 世帯数 74,949戸



1月1日、伊勢崎市開市式が市役所で開催されました。前4市町村長や前4市町村議長、合併協議会委員などによるテープカットや鏡開きが行われ、樽酒が来場者に振る舞われました。来場した大勢の人たちが、新しい20万人都市の誕生を祝いました。

主な内容 伊勢崎市長選挙…………… p.2~4      ファミリー・サポート・センター会員募集… p.5  
第3回外国人共生会議を開催…………… p.8

# 伊勢崎市長選挙

～一票の重みが築く明日の伊勢崎～

1月23日(日)  
午前7時～午後8時

この選挙は、新しい伊勢崎市長を選ぶ大切な選挙です。あなたの貴重な一票を無駄にしないで、自分の意志で自分たちの未来を決めましょう。

問い合わせ 市選挙管理委員会(内線2339)

〒372 8501 今泉町二丁目410番地

投票できる人

昭和六十年一月二十四日以前に生まれた日本国民で、昨年十月十五日までに本市(赤堀地区、あずま地区および境地区を含む)に転入の届出をし、住民基本台帳に引き続き三か月以上記録され選挙人名簿に登録されている人。

最近住所が変わった人は  
ご確認を

【市内で住所を移した人】  
平成十六年十二月三十一日までに転居の届出をした人  
新住所地で投票してください  
一月一日以降に転居の届出をした人 前住所地で投票してください。

【市外へ転出した人】  
投票日までにほかの市町村へ転出した人は投票できません。

投票のしかた

投票に出かけるときは、必ず入場券を持参し、投票所の受付へ提出してください。  
投票用紙を受け取り、候補者の氏名を記入し、投票箱に入れてください。

投票所入場券を郵送します

投票所入場券を世帯ごと一枚のはがきで郵送します。一枚のはがきに四人まで記入してあります。五人以上の世帯の場合は複数のはがきを郵送します。投票のときは、個人ごとに切り

入場券が届かないときや紛失したときは、投票日に投票所係員へ申し出てください。選挙人名簿に登録されていればその場で再発行し投票できます。

届いたはがきの表面と裏面の両方を開いてください。下記ようになります。

個人名が記載してあります。切り離してお持ちください。

投票所の地図が印刷してあります。

〒372-0000 伊勢崎市中央町 番号 伊勢崎 太郎 様 伊勢崎 花子 様 伊勢崎 聡 様 伊勢崎 さつき 様

伊勢崎市選挙管理委員会  
〒372-8501 今泉町二丁目410番地

投票所 北公民館

主要地方道足利・伊勢崎線  
福島病院  
北公民館  
西友  
主要地方道前橋・館林線

表1 障害程度基準表

手帳などの種類	障害の記載内容	級別等および区分	有効期限	代理記載制度の適用
身体障害者手帳	両下肢・体幹の移動機能障害	1級・2級	交付の日から7年	上肢または視覚の障害の程度が1級
	心臓、じん臓、呼吸器、ぼうこう・直腸・小腸の機能障害	1級・3級		
	ヒト免疫不全ウイルスによる免疫機能障害	1級から3級		
戦傷病者手帳	両下肢・体幹の障害	恩給法別表第1号表ノ2特別項症から第2項症	交付の日から7年	上肢または視覚の障害の程度が特別項症から第2項症まで
	内臓機能の障害	恩給法別表第1号表ノ2特別項症から第3項症		
両下肢の障害の程度がこれらの障害の程度に該当することにつき都道府県知事が書面により証明した者			交付の日から介護保険の被保険者証に記載されている要介護認定の有効期間の末日まで	上肢または視覚障害につき知事が証明した者
介護保険被保険者証	要介護状態区分	要介護5		

**1月17日(月)～期日前投票**

投票日に仕事の都合や旅行などで投票ができない場合には、期日前投票ができます。

これまでの不在者投票では投票用紙を封筒に入れ封筒に署名していましたが、簡素化され、投票がしやすくなりました。

期間 1月17日(月)～22日(土)  
 時間 午前8時30分～午後8時  
 土曜日も行います  
 会場 市役所本庁舎1階コーナー・赤堀支所・あずま支所・境支所  
 持参するもの 入場券

**点字投票と代理投票**

希望する人は、投票所で係員に申し出てください。

点字投票  
 各投票所に点字器を用意します。対象は目が不自由で、点字のできる人です。

代理投票  
 係員が代筆する制度です。対象は体が不自由で、候補者の氏名を投票用紙に自分で書くことができない人です。

**滞在地や病院、施設などでの郵便による不在者投票**

滞在地で投票  
 長期出張中の場合などでも、最寄りの選挙管理委員会での不在者投票ができます。

投票日の前日までに市選挙管理委員会委員長に対して直接または郵便で請求してください。告示前から受け付けますので、早めに手続きしてください。

一定の障害を持った人の郵便による投票

重度の身体障害者や戦傷病者の人で身体障害者手帳・戦

傷病者手帳、または県知事の証明書などの交付を受けていて、障害の程度が表1の基準に該当する場合は郵便による不在者投票ができます。

投票に必要なもの  
 郵便投票証明書  
 これまで使用していた証明書は市町村名が変わっても引き続き使用できます

市選挙管理委員会に、身体障害者手帳、戦傷病者手帳や介護保険の被保険者証を添えて申請してください

投票の方法  
 所定の申請書に郵便投票証明書を添え、市選挙管理委員会に投票用紙を請求します

請求期限「一月十九日(水)」  
 投票用紙が送付されます  
 この投票用紙に記載し、市選挙管理委員会事務局あてに郵送で投票してください

**病院や施設で投票**

都道府県選挙管理委員会の指定する病院や老人ホームなどに入所している人は、病院長などに投票したい旨を申し出れば、その病院などで投票できます。

市内の施設は表2(4P)のとおりです。

**選挙公報を発行**

候補者の氏名、経歴、政見などが掲載された選挙公報が新聞折り込みで配布されます。

朝日、毎日、読売、東京、産経、上毛の各新聞の朝刊に折り込む予定ですが、これ以外の新聞を購読している世帯または、新聞を購読していない世帯の皆さんは、市選挙管理委員会へご連絡ください。

次の施設にも置いてあります。  
 設置施設 市役所、各支所、地区公民館、市内郵便局、各地区長・区長宅、市内の朝日、毎日、読売、東京、産経、上毛の新聞専売所(新聞販売店)

候補者のポスターは市内四百八十九か所の公営ポスター掲示場に掲示します。

**開票**

午後九時から緋の郷(旧市立女子高等学校)で行います。

投票の速報  
 インターネットによる速報を行います。

投票「午前九時現在の状況から二時間ごと(午後5時以降は一時間ごと)に確定まで開票」午後十時現在の状況から三十分ごとに確定まで

表2 不在者投票のできる市内の病院や施設一覧

病院および施設名	住所	病院および施設名	住所
市民病院	連取本町	特別養護老人ホームゆたか	馬見塚中町
大島病院	太田町	特別養護老人ホームことぶきの郷	波志江町一丁目
美原記念病院	太田町	特別養護老人ホームローズヒル	北千木町
伊勢崎福島病院	大手町	市養護老人ホーム	連取本町
伊勢崎佐波医師会病院	下植木町	特別養護老人ホームいこいの里	上武士
石井病院	波志江町三丁目	特別養護老人ホームサルビア荘	国定町二丁目
鶴谷病院	百々	介護老人保健施設アルボース	太田町
原病院	上武士	介護老人保健施設ひまわり	連取本町
県立精神医療センター	国定町二丁目	介護老人保健施設まゆ玉	長沼町
特別養護老人ホーム愛老園	太田町	介護老人保健施設旭ヶ丘	間野谷町
特別養護老人ホーム恵風荘	葦塚町	県立身体障害者リハビリテーションセンター	波志江町一丁目
特別養護老人ホームロータスヴィレッジ	豊城町		

投票所一覧

投票区	投票所名	区域	投票区	投票所名	区域	投票区	投票所名	区域
1	ふくしプラザ	中央町2・3区、 緑町、八坂町	25	今井町集会所	葦塚町、阿弥大 寺町、今井町	49	田部井上会議所	田部井上、 上田
2	南公民館	若葉町2区、三光町、 上泉町、今泉町二丁目	26	山王町地域資源総合管理施設	山王町	50	あずま中央公民館	田部井下、 向原
3	第一幼稚園	曲輪町、大手町、 若葉町1区、本町1区	27	名和公民館	堀口町、中町、 柴町	51	あずま支所	台、 西小保方
4	喜多町公民館	喜多町、 未広町	28	白ばら保育園	戸谷塚町、福島 町、八斗島町	52	小泉会議所	小泉、下代、 平井
5	北第二小学校	宗高町、柳原町、 寿町、華蔵寺町	29	除ヶ町会館	除ヶ町、 大正寺町	53	あずまダストセンター	下谷、下、 新町
6	北公民館	平和町、本町2区、 中央町1区	30	富塚町会議所	富塚町、 下道寺町	54	三室集会所	八寸、 三室
7	宮前会館	昭和町、 宮前町	31	長沼町農業集落センター	長沼本郷町、 長沼町	55	境小体育館	元町、南町、 境仲町、上町
8	つくし会館	東本町、 下植木町	32	下蓮町会館	上蓮町、下蓮町、 国領町、飯島町	56	さかい保育園	境東町、諏訪町、 美原
9	日乃出町神谷区公民館	日乃出町	33	豊受公民館	馬見塚天神、馬見塚三ツ橋町、 馬見塚中町、馬見塚本町、 馬見塚洲町、馬見塚清水町	57	境公民館	萩原、清水町、 百々、百々東
10	豊城区民会館	豊城町	34	羽黒町集会所	リバータウン広瀬、 羽黒町	58	境采女公民館	伊与久1区、 下瀧名6区、 下瀧名7区
11	上諏訪町会館	上諏訪町	35	美茂呂町会議所	茂呂町一丁目、 美茂呂町、茂呂南町	59	境いよく保育所	伊与久2区、 伊与久3区
12	殖蓮公民館	上植木本町	36	茂呂幼稚園	北千木町、南千木町、 茂呂町二丁目	60	木島会議所	木島
13	本関町公民館	三和町、本関町、 鹿島町	37	今泉町一丁目会議所	今泉町一丁目	61	上瀧名会議所	上瀧名、 上瀧名第2
14	鍛冶原公民館	波志江町一丁目	38	新栄町会議所	新栄町	62	東新井会議所	東新井
15	三郷公民館	波志江町二丁目、 波志江町三丁目	39	赤堀支所	西久保町一丁目、 西久保町二丁目、野町	63	境剛志公民館	下武士西、 下武士東
16	安堀本郷公民館	安堀町	40	曲沢公民館	曲沢町	64	境すみれ保育所	保泉、保泉一丁目、 上武士
17	太田本郷公民館	太田町	41	間野谷公民館	赤堀鹿島町、 間野谷町	65	小此木会議所	小此木、 中島
18	稲荷町農業集落センター	稲荷町	42	香林上会議所	香林町一丁目、 香林町二丁目	66	境島村公民館	新地、新野新田、 立作
19	宮子町住民センター	宮子町	43	西野住民センター	磯町、 西野町	67	元ひばり保育園	北向、 西島前河原
20	健康管理センター	連取本町	44	今井転作促進研修施設	赤堀今井町一丁目、 赤堀今井町二丁目	68	平塚会館	平塚、 南米岡
21	連取元町会議所	連取元町	45	赤堀南小学校	下触町、五目牛町、 堀下町	69	境東小体育館	北米岡、 栄町
22	宮郷第二小学校	連取町	46	西久保下公民館	西久保町三丁目、 市場町一丁目、 市場町二丁目	70	女塚会館	女塚、三ツ木、 境新栄
23	宮郷公民館	田中島町、 宮古町	47	東国定会議所	東国定上、 東国定下	71	上矢島コミュニティセンター	西今井、 上矢島
24	上之宮町会議所	田中町、 上之宮町	48	西国定上会議所	西国定上、 西国定下			



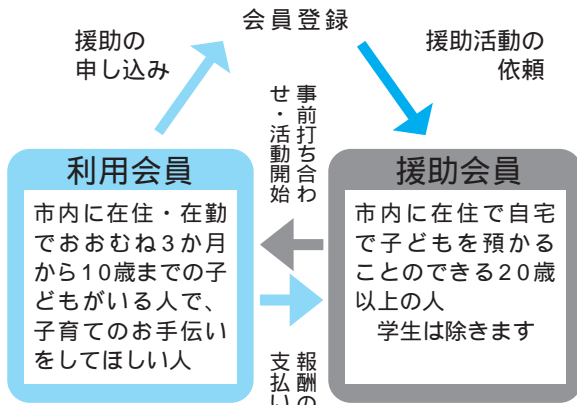
# ファミリー・サポート・センター

## 会員募集

ファミリー・サポート・センターは、子育ての手助けをしてほしい人(利用会員)とお手伝いをしたい人(援助会員)の相互援助活動を有料で行う会員組織です。随時、会員登録を受け付けています。

ファミリー・サポート・センターのしくみ

ファミリー・サポート・センター  
児童センター内 23-6471



### 対象

#### 《利用会員》

生後3か月の乳幼児から10歳までの児童を持つ市内に在住または在勤の人

#### 《援助会員》

市内に在住で20歳以上の人  
学生は除きます

#### 《どっちも会員》

利用会員と援助会員の両方ができる人

### 援助の内容

保育施設の開始前・終了後に子どもを預かる

保育施設までの送迎を行う

学校の放課後、または放課後児童クラブ終了後に子どもを預かる

買い物など外出のときに子どもを預かる

その他必要が生じたときに子どもを預かる

入会希望の人は、本人の顔写真(3cm×2.5cm)2枚と印鑑を持参してください

申し込み・問い合わせ 市ファミリー・サポート・センター(児童センター内 23-6471)、または児童家庭課(内線2172)

利用料金表

利用日	利用時間	金額
平日(月~金)	午前7時~午後7時	700円/1時間
	上記以外	900円/1時間
土曜日・日曜日 祝日・年末年始	終日	900円/1時間

## 人権を考ふる①

### 外国人と相互理解を 深めよう

市内には、およそ一万一千人を超える外国人が暮らしています。これは、県内最大の登録人数です。皆さんも街を歩けば外国人と出会う機会が増えていると感じているのではないのでしょうか。

見習って行くのではないでしょう。また、日本人と友だちになりたいと考える外国人は少なくありません。ただ、知り合うきっかけがないというのが実情なのです。海を越えなくても外国人に会うことができるのですから、一度あいさつから始めてみてはどうでしょうか。もし、反対の立場で外国に暮らしているとして、地域の人に声をかけられたらうれいとは思いませんか。言葉や文化が違ってても、気持ちを通じるものなのです。そして、お互いの言葉や文化を教えあうこと、これが本当の国際交流なのではないでしょうか。

市では、外国人と共生していく社会を築くため、昨年6月に外国人共生会議を立ち上げました。これは、日本人と外国人がお互いに仲良く暮らしていくためにはどうしたらいいかを話し合うためのもので、今後とも会議を通してさまざまな方法を検討していく予定です。例えば、生活習慣の違いから、ゴミの出し方や騒音の問題などのマナーの悪さが目立つといった苦情が寄せられています。しかし、これは外国人だけの問題ではありません。日本人の中にもマナーの悪い人はいるのです。日本人もきちんとマナーを守れば、外国人も

地域での「草の根国際交流」を少しずつ広げて見ませんか。お互いを思いやり、理解してこそ、共生社会を築くことにつながると思うのです。

(国際課)

# 情報掲示板

ISESAKI INFORMATION

伊勢崎市役所 ☎24-5111 あずま支所 ☎62-1311  
赤堀支所 ☎62-1151 境支所 ☎74-1111

広報いせさきテレホンサービス ☎23-0606  
火災情報案内 ☎0180-99-2999

## 講座

### アジア料理教室 「アジアンを食す」

期日 2月7日・14日の月曜日  
時間 午前9時～正午  
会場 殖蓮公民館  
定員 20人  
内容 台湾料理とタイ料理を作ります  
参加料 1,000円(材料費)  
用意するもの 三角きん・エプロン  
申し込み・問い合わせ 1月17日(月)午前9時から電話または参加料を添えて殖蓮公民館(☎26)4560)

### クッキー作り & ラッピング教室

期日 2月5日(土)  
時間 午前9時～正午  
会場 殖蓮公民館  
対象 小学3年生以上  
定員 15人  
内容 クッキーの作り方と、素敵なラッピングの仕方を学

### ゴルフ教室

講師 藤川礼子さん  
参加料 400円(材料費)  
申し込み・問い合わせ 1月17日(月)午前9時から電話または参加料を添えて殖蓮公民館(☎26)4560)  
期日 2月1日から16日までの火・水曜日(全6回)  
時間 午後7時～9時  
会場 ゴルフプラザイセサキ(柴町)  
定員 20人  
定員になり次第締め切りします  
講師 原富男さん  
参加料 8,000円  
用意するもの ゴルフ道具  
希望者には無料でクラブを貸し出します  
申し込み・問い合わせ 1月21日(金)午前9時から参加料を添えて豊受公民館(☎32)0350)

### 子どもパソコン教室 「デジタルカメラで遊ぼう」

期日 1月29日・2月5日の土曜日  
時間 午前9時30分～11時30分

## キラリ輝く人



市陸上競技クラブ会長  
海野 俊彦さん(福島町)

話題の人・出来事・心あたたまることがらを紹介するコーナーです。

「合併して最初の大会。ぜひ大勢の人たちに参加してもらい、駅伝の魅力を感じてもらいたい」と話すのは、2月13日に開催される市民駅伝競走大会を主催する市陸上競技クラブ会長の海野俊彦さんです。

「体を動かすことは健康維持にも大切。今まで運動していなかった人も、まず一步を踏み出してほしい」と話す海野さん。「仲間で声をかけ合い、取り組んでみることで、新たな輪が生まれます。それはレースで勝つこと以上に、とても大切な事です」と語る海野さんの目は輝いていました。

(8ページを参照)

### もんじゃ焼きづくり教室

期日 1月29日(土)  
時間 午前10時～正午  
会場 名和公民館  
対象 小学生以上  
低学年は保護者の同伴が必要  
定員 10人  
講師 町田つねさん  
参加料 300円(材料費)  
用意するもの エプロン  
申し込み・問い合わせ 1月20日(木)午前8時30分から参加料を添えて名和公民館(☎32)0034)

会場 北公民館  
対象 小学生  
小学1・2年生は保護者の同伴が必要です  
定員 10人  
内容 デジタルカメラで撮ったものをいろいろと加工して楽しみます  
講師 林佐都子さん  
参加料 無料  
用意するもの デジタルカメラ(USBケーブルなどの付属品一式を含みます)  
申し込み・問い合わせ 1月20日(木)午前9時から直接または電話で北公民館(☎25)4547)

## 新しい選挙管理委員の皆さん

1月1日の合併に伴い、旧伊勢崎市、旧赤堀町、旧東村、旧境町の元委員による互選会が開かれ、4人の委員が選ばれました。また、最初の選挙管理委員会が開かれ、委員長に西村和夫さんが就任しました。

任期は、市長が招集する議会で、あらかじめ委員が選出されるまでの期間となります。



委員長  
西村和夫さん  
(今井町)



委員長職務代理者  
田部井仁一さん  
(平塚)



委員  
石田利代さん  
(堀下町)



委員  
小保方行男さん  
(新町)

### 初心者向け エコクラブト教室

期日 1月25日(火)・26日(水)・31日(月)  
時間 午後1時30分～3時30分  
会場 清掃リサイクルセンター  
対象 市内に在住で3回とも参加できる人  
定員 15人  
内容 再生紙のエコバンドを使って、卓上のかごの小物入れを作ります  
参加料 1,000円(材料費)  
用意するもの はさみ・ボンド・洗濯ばさみ7個・筆記用具  
申し込み・問い合わせ 1月20日(木)午前9時から電話で清掃リサイクルセンター21(☎323166)

### パーティーダンスを 学びませんか

期日 1月24日・31日・2月7日・14日の月曜日  
時間 午前10時30分～正午  
会場 ダンススタジオライブ(宮子町)  
定員 男性・女性各10人  
内容 パーティーで上手に踊

れる簡単なステップを学びます  
参加料 4,000円(4回分)  
申し込み・問い合わせ ワールドスタイルダンスの町田さん(☎310507)

## 催し

### 第17回 人権について考える集い

期日 1月30日(日)  
時間 午前10時30分～午後4時  
会場 文化会館  
【第1部】講演会  
演題 男女共同参画社会の実現に向けて～自分らしく輝いて生きるには～  
講師 小野関千枝子さん(明和学園短期大学教授)  
【第2部】隣保館・集会所事業成果発表会  
内容 舞踊・ダンス・民踊など  
ロビーで、書道・手芸・生け花などの展示、人権啓発に関するパネル展を開催します  
入場料 無料  
主催 市・市教育委員会・部落解放同盟伊勢崎市協会

問い合わせ 人権課(内線2120)または生涯学習課(内線2433)

### 第10回 南地区文化作品展

期間 2月5日(土)から7日(月)まで  
時間 午前9時30分～午後5時  
7日は正午まで  
会場 南公民館  
内容 絵画・書道・写真・手芸・茶道・健康展ほか  
主催 南地区文化作品展実行委員会  
問い合わせ 南公民館(☎268333)

### 茂呂公民館習作展

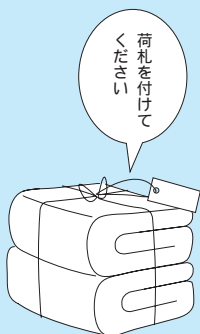
期日 2月5日(土)・6日(日)  
時間 午前9時～午後4時  
6日は午後2時まで  
会場 茂呂小学校体育館  
内容 公民館の学級や講座、サークル活動などで作られたさまざまな作品・隣保館作品コーナー、おもちゃの修理コーナー、健康展コーナー、茶道コーナーなど  
問い合わせ 茂呂公民館(☎2671)

### 地球にやさしく ①

正しいごみの出し方  
カセットボンベ・スプレー缶必ず使い切ってから、缶に穴を開け、資源の日に各地区のごみステーションに出してください。ガスが残った状態で、もえないごみの袋に入れて出すと、ごみ収集車や施設の火災の原因になり、非常に危険です。



座布団・掛け布団などの布団類住所・氏名を記入した荷札を付けて、粗大ごみの日に各地区のごみステーションに出してください。布団類は裁断してから焼却するため、もえるごみの袋で出さないでください。



本年もごみの分別や減量化にご協力をお願いします。

問い合わせ 清掃リサイクルセンター21(☎323166)

# 第3回外国人共生会議を開催します

期日 2月5日(土)  
 時間 午後1時30分～4時  
 会場 緋の郷(市民交流館)  
 内容 外国人と日本人の共生について  
 傍聴は自由です  
 問い合わせ 国際課(内線2114)

【英語】 < Foreigners Kyosei Conference >  
 Date . . . . Saturday, Feb. 5  
 Time . . . . 1:30p.m. ~ 4p.m.  
 Place . . . . Kasuri no Sato (Shimin Koryukan, 1712-2 Showa-cho)  
 Contents . . . how foreigners and Japanese can cooperate to live together, etc  
 The conference will be open to the public.  
 Please contact us if you need more information . . . . .  
 International Affairs Division 24-5111(ext.2114)

## 市民スポーツの日(無料開放)一覧表

種目	会場
バドミントン	第二市民体育館
スポレックテニス	第二市民体育館
卓球	市民体育館(小体育室)
トレーニング	市民体育館(トレーニング室)
お遊びランド	市民体育館(剣道場)
チャレンジランド	市民体育館(剣道場)
テニス	庭球場
ソフトテニス	庭球場
陸上競技	陸上競技場

毎月第1日曜日を「市民スポーツの日」として施設を無料開放します。  
 期日 2月6日(日)  
 時間 Aコース 午前9時30分～11時30分  
 Bコース 午後1時～2時45分  
 Cコース 午後3時～4時45分  
 対象 市内に在住・在勤・在学の人

## 市民スポーツの日

施設の無料開放

# スポーツ

## 2月の華蔵寺公園運動施設の主な行事(23-7015)

期日	行事名
6日(日)	市民スポーツの日
13日(日)	柔道昇段(級)審査会
	市民駅伝競走大会
18日(金)	平成17年度市営体育施設使用調整会議
27日(日)	市民綱引き大会

期日 2月13日(日)  
 時間 午前8時30分開始  
 会場 市陸上競技場周辺コース  
 対象 市内および玉村町に在住・在勤・在学の人  
 小学生男子の部(5・6)

## 第29回 市民駅伝競走大会

小学生(トレーニングは中学生)までは保護者の同伴が必要ですが、左上表のとおり申し込み当日会場にて受け付けますが、満員の場合は利用できないこともあります  
 問い合わせ 市民体育館(☎237015)

期日 2月27日(日)  
 時間 午前9時開会式  
 会場 市民体育館  
 対象 市内に在住・在勤・在学の人  
 チーム編成 男子の部、女子の部  
 各部ともに監督1人、マネージャー1人、選手10人、補員2人の計14人  
 参加料 無料  
 申し込み・問い合わせ 2月18

## 市民綱引き大会

参加料 1チーム2、000円  
 申し込み・問い合わせ 1月28日(金)までに封書またはファクスで市民体育館(☎237015・☎258459)  
 保険料を含みます  
 中学生女子の部 一人3 km  
 中学生男子の部 一人3 km  
 一般男子の部(高校生を含みます) 一人3 km  
 一般女子の部(高校生を含みます) 一人3 km  
 チーム編成 1チーム5人編成の5区間(補員2人)

期日 1月22日・29日の土曜日  
 時間 午前10時～11時30分  
 会場 市民プラザ  
 定員 20人  
 内容 いすを使ってのタオル体操、ストレッチなど  
 参加料 500円(保険料)用意するもの タオル  
 申し込み・問い合わせ 秋山賢一さん(☎090 8726 9875)

## スケート教室

## 座体操教室

日(金)までにスポーツ振興課(☎301302)



外国人相談窓口

～今月から相談会場が2か所になりました～

本庁1階市民相談室：国際課（内線2114）  
 日時 月・水曜日（祝日を除く）午後1時30分～4時30分  
 対応言語 英語・ポルトガル語・スペイン語・タガログ語  
 上記窓口のほか、相談員が一人、国際課に常駐して相談を受け付けます（対応言語：英語・スペイン語・タガログ語）  
 境支所：住民課 ☎74-1111（内線223）  
 日時 水曜日（休日を除く）午後1時～4時  
 対応言語 ポルトガル語

【英語】

COUNSELING SERVICE FOR FOREIGNERS

Head Office of City Hall, 1F The Citizens Counseling Room(Shimin-Sodanshitsu)  
**Contact:** International Affairs Division (24-5111 ext.2114)  
**Date&Time:** Every Monday and Wednesday(except for holidays) 1:30 ~ 4:30p.m.  
**Languages with interpreter:** English, Portuguese, Spanish, Tagalog  
 We will also have a counselor (available languages: English, Spanish, Tagalog) at International Affairs Division weekdays, besides above counseling service.  
 Sakai Branch of City Hall, Civil Affairs Division(74-1111 ext.223)  
**Date&Time:** Every Wednesday(except for holidays) 1:00 ~ 4:00p.m.  
**Languages with interpreter:** Portuguese

第1回 スキー教室

期日 2月5日(土)  
 時間 午前6時出発(市役所集合)  
 午後7時帰着予定  
 会場 片品スキー場(利根郡片品村)

対象 市内に在住の小学生以上  
 小・中学生は保護者の同意が必要  
 定員 40人  
 定員になり次第締め切ります  
 家族の申し込み以外は一人で、二人以上の申し込みはできません  
 参加料 4,000円(リフト代・レンタルスキー代などは含みません)  
 申し込み 1月21日(金)か

浄化槽の法定検査

～2・3月の実施予定地域～

浄化槽を使っている人は、業者に委託している保守点検とは別に、県が指定した検査機関の行う法定検査を受けなければなりません。  
 次の地域に設置されている全ての浄化槽が検査の対象となります。実施前には、封書での案内が各家庭・事業所へ郵送されますので、必ず受検してください。

実施予定地域(2・3月)

大正寺町、富塚町、下道寺町、馬見塚町、長沼町、上蓮町、下蓮町、国領町、飯島町

法定検査の手数料

10人槽以下の浄化槽 = 5,000円  
 11人～20人槽の浄化槽 = 6,000円  
 21人槽以上についてはお問い合わせください

【詐欺にご注意ください】

法定検査の前には封書での案内が郵送されます。また、指定検査機関の名称が書かれた車で伺い、検査員は写真入りの身分証明書を携帯しています。

問い合わせ

県環境検査事業団(☎027 237 5111)または伊勢崎保健福祉事務所(☎25 5066)、下水道課(内線2442)

ソフトボール

期日 2月27日(日)  
 時間 午前9時～正午  
 会場 市民体育館  
 登録料  
 Aクラス 17,000円  
 Bクラス 16,000円  
 Cクラス 12,000円  
 壮年 7,000円  
 女子 10,000円  
 登録用紙は2月2日(水)から14日(月)まで市民体育館で配布します

社会人軟式野球

期日 3月6日(日)  
 時間 午前9時～正午  
 会場 市民体育館  
 登録料  
 成人 11,000円  
 壮年 10,000円  
 大会参加料  
 成人(A・Bクラス) 15,000円  
 成人(Cクラス) 12,000円  
 壮年 15,000円  
 成人は3大会分、壮年は2大会分です  
 登録用紙は2月20日(日)

野球審判講習会を開催

講習会日程  
 【学科】  
 期日 2月5日・12日・19日の土曜日  
 時間 午後6時～9時  
 会場 市民体育館  
 【実技】  
 期日 3月20日(日)  
 時間 午前8時30分～正午  
 会場 市野球場  
 \* \*  
 午前9時から正午まで市民体育館で配布します  
 問い合わせ スポーツ振興課(☎1302)

いづれも対象 市民(学生は除きます)  
 野球協会登録チームの監督・または主将、少年野球の監督・コーチは参加してください  
 参加料 無料  
 申し込み 当日会場にて審判員募集  
 審判員が大変不足しています。野球に熱意のある人、審判員を目指してみませんか。市の野球のレベルアップにご協力ください。  
 問い合わせ 市野球協会審判部長の伊藤さん(☎26)3037  
 またはスポーツ振興課(☎1302)

## 新しい教育委員の皆さん

1月1日の教育委員会議で、委員長に上山明さん（下武士東）、委員長職務代理者に御任佳子さん（大手町）、委員に上林雄さん（西久保町二丁目）、茂木初実さん（田部井下）が選任されました。

また教育長に田島国明さん（66歳）が選任されました。

## 検察審査会にご相談を

交通事故、詐欺などの被害にあつて、警察や検察庁に訴えたが、検察官がその事件を裁判にかけてくれない。このような不満をお持ちの方は、検察審査会に気軽にご相談ください。

土・日・祝日は除きます

時間 午前9時～午後4時

会場 前橋検察審査会（前橋市、前橋地方裁判所内）

相談料 無料

秘密は厳守します

問い合わせ 前橋検察審査会（☎027-231-4275）

# 募集

## 第2回 ふれあい芸能フェスティバル 参加者募集

期日 2月20日（日）

時間 午前10時～午後4時

会場 ふくしプラザ

対象 50歳以上の人或または障害者

定員 50人

内容 カラオケ、生演奏、手品、踊りなど

申し込み 1月26日（水）・27日（木）の午前9時30分から午後3時まで

問い合わせ 栗原幸司さん ☎(24)7628 または鈴木清一さん ☎(25)4803

## いせさき 女ひとと男ひと ハーモニー・ネット参加者募集

男女共同参画を推進するための活動を行うグループや個人のネットワークづくりを支援するため、「いせさき 女ひとと男ひと」ハーモニー・ネット」を設置しています。男女共同参画に関する活動ボランティア、消費生活、地

域づくり、環境、保健・福祉、育児、介護、産業経済、働く女性、国際交流、生涯学習、表現活動などさまざまな分野で活動し、今後男女共同参画を進めていこうと考えているグループや個人の皆さんの参加をお待ちしています。

申込方法 郵送またはファクス、電子メールで申込書を送りください

参加料 無料

問い合わせ 人権課（内線2120、☎(23)9800、メールアドレス jinken@city.iesaki.lg.jp）

## 体験農園 オアシス21 利用者募集

家族やグループなどで本格的な農作業が体験できるように区画が広めに設定してあります。ぜひご利用ください。

期間 3月より1年間（更新可能です）

所在地 堀口町918番地ほか

対象 市内に在住・在勤の人

募集区画数

100㎡＝6区画

150㎡＝7区画

申し込み多数の場合は抽選です（抽選日時などは別途通知します）

## 伊勢崎コーラス・ノイ 会 員 募 集

活動日 木曜日

時間 午前10時～正午

会場 緋の郷（市民交流館）

講師 朝倉美幸さん、松尾文さん

申し込み・問い合わせ 大橋静江さん ☎(32)0752

## コールぼこ・あ・ぼこ サークル会員募集

活動日 木曜日

時間 午前9時45分～11時45分

会場 北公民館

会費 月3,000円

申し込み・問い合わせ 武井美晴さん ☎(32)3056

## 気功サークル 会 員 募 集

活動日 第1・2・3金曜日

都合により変更になる場合があります

時間 午後7時30分～8時30分  
会場 名和公民館  
会費 月1,500円  
申し込み 活動日に運動のできる服装で直接名和公民館へ見学は随時できます  
問い合わせ 名和公民館 ☎(32)0034

## 伊勢崎シニア・ピアノ サークル会員募集

活動日 第1・3金曜日

時間 午後1時～4時

会場 広瀬生涯学習館

対象 初心者

使用楽器 グランドピアノ

会費 月1,500円

入会金 1,000円

申し込み・問い合わせ 松岡典男さん ☎(32)6207

## 県立前橋産業技術専門学校 平成17年度短期過程 生徒募集

科目 機械加工科・金属技術科  
対象 技術を身に付け就職を希望する人  
選考日 1月31日（月）  
選考方法 義務教育終了程度の数学・国語の筆記試験、面接

申し込み・問い合わせ 1月24日（月）までに県立前橋産業技術専門学校 ☎027-230-2211

### 最低賃金表

件名	時間額	実施年月日
群馬県最低賃金	645円	H16.10.1
産業別最低賃金	鉄鋼業	754円 H16.12.20
	一般機械器具製造業	744円 H16.12.20
	電気機械器具製造業	742円 H16.12.20
	輸送用機械器具製造業	744円 H16.12.20

問い合わせ 労働基準監督署(☎25-3363)

## お知らせ

児童を一時的に預かります

保育園・幼稚園に通園している児童が、かぜなどの病氣

やけがの回復期のため登園が困難な状態だけれども、保護者が勤務などにより家庭での育児が困難な場合に、児童を一時的に預かりますので、ぜひご利用ください。

伝染性の強い疾患の場合は除きます

期日 月曜日から金曜日まで 祝日は除きます

時間 午前8時～午後6時 会場 市民病院一時保育室 定員 2人まで(1日)

利用期間 連続7日以内 土・日・祝日は除きます

利用方法

利用日前日までに市民病院へ電話で申し込みをします。

利用日当日、印鑑・健康保険証を持参して市民病院南棟1階検診窓口で受け付けをします。

利用料 実費(昼食代など)

問い合わせ 保育課(内線2127)または市民病院総務課(☎255022)

在宅重度障害児・者に手当を支給します

著しい重度の障害による負担の軽減を図るため、次の人に手当を支給します。

【特別障害者手当】

対象 在宅で著しく重度の障害の状態にあるため、日常生活において常時、特別の介護を必要としている20歳以上の人

社会福祉施設入所の人や病院に3か月を超えて入院している人は除きます

手当額 月26,520円

【障害児福祉手当(特別児童扶養手当と一部併給可)】

対象 在宅で日常生活において常時介護を必要とする20歳未満の人

障害を支給事由とする給付を受けている人や社会福祉施設へ入所の人を除きます

手当額 月14,430円

両手当とも障害者本人および扶養している人の所得が一定限度額以上の場合には支給されません

問い合わせ 障害福祉課(内線2165)

特別障害者手当・障害児福祉手当 受給者におむつの給付

特別障害者手当と障害児福祉手当の受給者に、月額3,000円分まで、紙おむつを支給します。

老人の給付事業を利用する人は対象となりません

問い合わせ 障害福祉課(内線2165)

運転免許証の記載事項変更は免許更新時に

合併に伴う運転免許証の記載事項変更は、速やかに行う必要はなく、免許更新などをするときに併せて手続きを行ってください。

その際、合併後の住民票の写しまたは市で発行する本籍・住所表示変更の証明書などを必ず持参してください。

更新時以外でも必要に応じて手続きはできます

問い合わせ 伊勢崎交通安全協会(☎254544)

平成18年3月まで 介護保険料は

1月1日から新しい「伊勢崎市」となりましたが、介護

保険料は、平成18年3月までは、旧自治体(合併前の市町村)の保険料額を適用させていただきます。

皆さんのご理解とご協力を願います。

お問い合わせ 介護保険課(内線2157)

#### 介護保険料段階別年額一覧表

- 第1段階 = 生活保護受給者の人・老齢福祉年金受給者で世帯全員が市民税非課税の人
- 第2段階 = 世帯全員が市民税非課税の人
- 第3段階 = 世帯の誰かに市民税が課税されているが、本人は市民税非課税の人
- 第4段階 = 本人市民税課税で合計所得金額が200万円未満の人
- 第5段階 = 本人市民税課税で合計所得金額が200万円以上の人

段階	旧伊勢崎市の住民	旧赤堀町の住民	旧東村の住民	旧境町の住民
第1段階	17,500円	17,300円	22,800円	21,000円
第2段階	26,300円	26,000円	34,200円	31,500円
第3段階	35,100円	34,600円	45,600円	42,000円
第4段階	43,900円	43,300円	57,000円	52,500円
第5段階	52,600円	51,900円	68,400円	63,000円



## お詫びと訂正

「広報さかい」11月号のうぶごえ欄の「塩谷颯太ちゃん」は「塩谷颯大ちゃん」の誤りでした。お詫びして訂正いたします。

### 土地・建物の申告をお忘れなく

住宅用地の異動をしたとき住宅のうち、住宅用地に利用されている土地は、固定資産税の軽減が図られています。その内容に変更があった場合は申告してください。変更の内容によっては軽減が受けられなくなる場合があります。

申告期限 1月31日(月)  
問い合わせ 資産税課(内線2264)または各支所税務課  
立て替え中の住宅用地の特例  
昨年中から建築中で、年中に完成する住宅は申告により住宅用地の特例の適用を受け、土地の税が軽減されます。

申告期限 1月31日(月)  
問い合わせ 資産税課(内線2264)または各支所税務課  
家屋を取り壊したとき  
平成16年1月2日から平成17年1月1日までに家屋の全部または一部を取り壊した人は届け出をしてください。  
問い合わせ 資産税課(内線2266)または各支所税務課  
事業用償却資産の申告  
1月1日現在、市内に事業用の償却資産を所有している法人または個人は、申告してください。

申告期限 1月31日(月)  
問い合わせ 資産税課(内線2216)または各支所税務課

### 出産育児一時金・葬祭費の支給方法が変わります

国保加入者の出産育児一時金・葬祭費の支給方法は、1月から口座振込(原則)となりました。

申請時に持参するもの 印鑑・預金通帳(郵便局以外)  
出産育児一時金の場合は世帯主、葬祭費の場合は葬儀を行う人が口座名義人となります  
問い合わせ 国民健康保険課(内線2198)

### 次世代育成支援のための一般事業主行動計画

次世代育成支援対策推進法により、301人以上の労働者を雇用する事業主は「行動計画」を策定し、4月1日以降速やかに労働局へ届け出る義務があります。

また、300人以下の労働者を雇用する事業主もできるだけ策定・届出をするよう努めなければなりません。仕事と子育ての両立を図るために必要な雇用環境の整備などを

☎76-2222  
☎76-2277

## 境総合文化センター



第9回ふれあい寄席  
立川志の輔独演会  
期日 1月29日(土)  
時間 午後6時30分開演  
入場料 A席=3,000円  
B席=2,000円  
チケット 文化センターにて発売中

### フリーライブ2004

期日 2月13日(日)  
時間 午後1時開演  
出演 一般公募による5グループ  
入場料 無料(要整理券)  
整理券 文化センターにて配布しています  
申し込み 文化センターへ

### 文化センターの使用申し込みについて

8・9月の受付開始日  
8月分=2月1日(火)、9月分=3月1日(火)  
印鑑を忘れずにお持ちください

進めるための行動計画を策定しましょう。

問い合わせ 群馬労働局(☎027-210-5009)

### 前橋社会保険事務所の年金相談と休日実施の時間延長

前橋社会保険事務所では、3月までの毎週月曜日(月曜日が祝日の場合は火曜日)に午後7時まで時間を延長して年金相談を実施します。

また、毎月1回土曜日および日曜日に年金相談を実施します。

日程は次のとおりです。平日の昼間は忙しいという人はぜひご利用ください。  
時間延長実施日  
1月17日(月)・24日(月)・2月7日(月)・14日(月)・21日(月)・3月7日(月)・14日(月)・22日(火)・28日(月)  
休日相談実施日

1月22日・2月19日・20日・3月12日・13日の土・日曜日  
休日相談は午前9時30分から午後4時までです  
問い合わせ 前橋社会保険事務所(☎027-231-1705)



## 休日の漏水などの連絡先

休日の漏水修繕などは、竜宮浄水場（24 - 1760）または下記の水道指定工事店へ連絡してください。

2月 5日(土)	(株) 栗原建設	25-6720
2月 6日(日)	(有) 矢島設備	24-5840
2月11日(祝)	(株) 丸橋設備	25-2412
2月12日(土)	中央水道(株)	25-1592
2月13日(日)	(株) 矢内設備工業	25-6053

### 年金受給請求手続き先一覧

年金の種類	単独の制度に加入していた人		
	被保険者の種別	加入年金の種別	請求先
老齢年金	第1号被保険者	国民年金	伊勢崎市（各支所を含む）
	第2号被保険者	厚生年金	最後の勤め先を管轄する社会保険事務所
		共済組合	各共済組合
第3号被保険者	国民年金	前橋社会保険事務所	
複数の制度に加入していた人			
老齢年金	最後の被保険者の種別	加入年金の種別	請求先
	第1・3号被保険者	国民年金	前橋社会保険事務所
	第2号被保険者	厚生年金	最後の勤め先を管轄する社会保険事務所
共済組合		各共済組合	
障害年金	初診日の被保険者の種別	加入年金の種別	請求先
	第1号被保険者	国民年金	伊勢崎市（各支所を含む）
	第2号被保険者	厚生年金	最後の勤め先を管轄する社会保険事務所
共済組合		各共済組合	
第3号被保険者	国民年金	前橋社会保険事務所	
遺族年金	死亡した人の加入状況		請求先
	第1号被保険者期間だけ		伊勢崎市（各支所を含む）
	第3号被保険者だった期間がある		前橋社会保険事務所
	厚生年金加入中		最後の勤め先を管轄する社会保険事務所
	厚生年金に加入していた		前橋社会保険事務所
	共済組合に加入中・加入していた		各共済組合

年金受給請求先は年金の種類によって異なります

年金は、自動的に支給が始まるものではありません。年金を受け取るためには、自分で手続きを行う必要があります。この手続きは受けようとする年金の種類によって左表のように請求先が異なります。問い合わせ 前橋社会保険事務所（☎027 231 1705）または年金医療課内線2151

資金繰り改善・経営安定のための県制度融資

経営強化支援資金  
対象 県内で1年以上継続して事業を行い、最近6か月または3か月の売上高または粗利益が前年、2年前、3年前のいずれかの同期と比較して5%以上減少している場合や取引先の倒産や取引条件の悪化で影響を受けている場合  
セーフティネット資金  
対象 中小企業信用保険法第

## 市民の善意

次の皆さんから寄付・寄贈がありました。

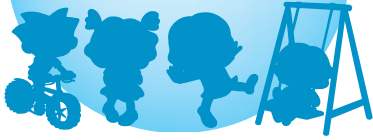
ありがとうございました。  
芳野利光さん（堤下町）、青木敬司さん（安堀町）、明戸三郎さん（境新栄）から紺の郷へログハウス型物置および設置作業、ペンキ塗り伊勢崎佐波職工組合から市立保育所、幼稚園、小学校、中学校、養護学校、児童センターへ施設修理努力奉仕  
齋藤恵美さん（東京都小金井市）から文化観光課へ油彩画3点

2条第3項第1号、8号のいずれかに該当する特定中小企業者として認定をうけ、信用保証協会のセーフティネット保証を利用する中小企業者  
右記以外にも対象となる場合があります  
・ 融資条件など  
融資限度額 8,000万円  
融資利率 年1・9%以内  
融資期間 10年以内  
保証など 信用保証協会の保証に付する  
問い合わせ 県商政課（☎027 226 3333）

朝鮮飯店伊勢崎西店から伊勢崎ハイッス入居者10人食事招待  
サンデン株から福祉事業基金へ260,900円  
吟道館流詩吟・石堂丸OB会から福祉事業基金へ153,512円  
大和雄次さん（中町）から児童センターへ人形100個  
株豊洋から福祉事業基金へ60,000円  
(有) 咲願から福祉事業基金へ10,000円  
井田宗芳さん（日乃出町）から殖蓮公民館へ掛軸1本  
久保田裕昭さん（長野県須坂市）から福祉事業基金へ11,100円  
武井和男さん（今井町）から福祉事業基金へ10,000円  
猪坂周一さん（宮前町）から紺の郷へ学習机80台、いす30脚  
株日立製作所オートモティブシステムグループから交通遺児指定寄付として76,000円  
市母子会から児童福祉費寄付金として3,000,000円  
小此木博さん（除ヶ町）から第四中学校教育振興寄付金として500,000円

# あつまれちびっこ

A tsumare Chibicco



今回は児童センター（粕川町）のイベントを紹介します。

## オセロ大会



期日 1月23日（日）  
時間 午後1時30分開始  
対象 小学生以上  
定員 30人（先着順）  
参加料 無料  
申し込み 開始10分前から

## 手芸教室

期日 1月29日（土）  
時間 午後1時30分開始  
対象 小学生以上  
定員 20人（先着順）  
内容 ゆびあみでマフラー作り  
参加料 無料  
用意するもの 毛糸  
申し込み 1月22日（土）から直接または電話で

## おにの面づくり



期日 1月30日（日）  
時間 午後1時30分開始  
対象 誰でも参加できます  
定員 30人（先着順）  
参加料 無料  
申し込み 開始10分前から

## みんなで豆まき



期日 1月30日（日）  
時間 午後2時開始  
対象 誰でも参加できます  
参加料 無料  
申し込み 開始10分前から  
福豆のおみやげがあります

## 科学教室

期日 2月5日（土）  
時間 午後1時30分開始  
対象 小学生以上  
定員 20人（先着順）  
内容 電池を使って「でんせんめい」を作ります  
参加料 100円  
申し込み 1月22日（土）から直接または電話で

## マグカップ作り

期日 2月6日（日）  
時間 午後1時30分開始  
対象 小学生以上  
定員 20人（先着順）  
参加料 350円  
申し込み 1月22日（土）から直接または電話で

## おあそびランド

期日 2月12日（土）  
時間 午後1時30分開始  
対象 小学生以上  
内容 ドッジボール  
参加料 無料  
申し込み 開始10分前から

## バレンタインチョコ作り

期日 2月13日（日）  
時間 午後1時30分開始  
対象 小学3年生以上  
定員 20人（先着順）  
参加料 150円  
申し込み 1月30日（日）から直接または電話で

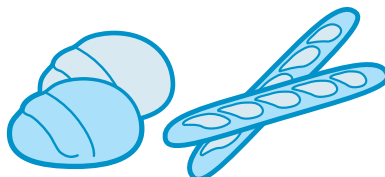
## 読み聞かせの会



期日 2月19日（土）  
時間 午後1時30分開始  
対象 誰でも参加できます  
内容 茂呂太郎の会の皆さんによる読み聞かせ  
申し込み 開始10分前から

## 棒焼きパン

期日 2月20日（日）  
時間 午後1時30分開始  
対象 小学生以上  
定員 100人（先着順）  
内容 炭火で焼き上げます  
参加料 100円  
申し込み 開始10分前から



- 児童センター 23-6463
- 赤堀児童館 63-1001
- 赤堀南児童館 62-8723
- 赤堀あさひ児童館 63-1616
- きく児童館 61-0600
- さざんか児童館 62-8880
- あやめ児童館 62-9977
- 境児童センター 70-6100
- 境児童館どんぐり 70-2415

## さくらもちづくり

期日 2月27日（日）  
時間 午後1時30分開始  
対象 小学3年生以上  
定員 20人（先着順）  
参加料 100円  
申し込み 2月19日（土）から直接または電話で



## 星座教室と天体観望会

期日 2月10日（木）  
時間 午後6時30分開始  
内容 星座教室の後、マックホルツすい星を観ます  
申し込み 1月29日（土）から直接または電話で

## プラネタリウム



テーマ 冬の星座さがし  
内容 冬の星座のさがし方や星座にまつわる神話の紹介  
投影日時 土・日曜日 = 午前11時・午後1時30分・3時の3回

## 17年度親子クラブ会員募集予告

親子で遊んだり、製作をしたりして交流します。また、母親クラブの会員となって、センターの行事やボランティア活動にも参加します。詳しくは広報いせさき2月1日号でお知らせします。

2月の各児童館の休館日

日	月	火	水	木	金	土
		1	2	3	4	5
6	7	8	9	10	11	12
.	(午後)				.	
13	14	15	16	17	18	19
.	(午後)					
20	21	22	23	24	25	26
.	(午後)					
21	28					
.	(午後)					

= 赤堀・赤堀南・赤堀あさひ児童館  
= 児童センター  
= きく・さざんか・あやめ児童館  
= 境児童センター・境児童館どんぐり

# 図書館インフォメーション

赤堀図書館

(63)023  
12346  
00

境図書館  
あずま図書館

(74)062  
0209  
0088  
9

## 伊勢崎・赤堀・あずま・境図書館・市民プラザ図書室のカードが共通になりました

新しい図書館カードに引き換えていますので、住所・氏名の確認できるもの（免許証・保険証・学生証など）と旧カードを持参してください。

### 赤堀図書館



開館時間  
火～金曜日 = 午前9時～午後5時  
土・日曜日 = 午前9時～午後5時

子ども放送局の放送  
期日 1月22日(土)  
時間 午前10時30分～正午  
会場 芸術文化プラザロビー  
テーマ 「チャレンジ教室」手芸(手遊び)・手作りマジック

### 境図書館



開館時間  
火～日曜日 = 午前10時～午後6時

こども映画会(ファインディング・ニモ)  
期日 1月22日(土)  
時間 午後2時開始  
会場 講座室  
内容 サンゴ礁の外に出たことで人間にさらわれてしまったニモは...

### 今月の休館日

図書館  
17日・24日・31日の月曜日と27日(館内整理日)  
赤堀・あずま図書館  
17日・24日・31日の月曜日と28日(館内整理日)  
境図書館  
17日・24日・31日の月曜日

### 図書館



開館時間  
火～金曜日 = 午前9時～午後7時  
土・日曜日 = 午前9時～午後5時

「劇団やまいも」人形劇  
期日 1月22日(土)  
時間 午後2時開始  
会場 2階集会室  
内容 「おむすびころりん」

おはなし会  
期日 1月22日・23日・29日・30日の土・日曜日  
時間 午前11時開始・午後2時開始  
会場 1階児童室  
内容 にこにこ隊のみなさんによる絵本や紙芝居の読み聞かせ

### あずま図書館



開館時間  
火～金曜日 = 午前10時～午後6時  
土・日曜日 = 午前10時～午後5時

名作シアター  
「インファナル・アフェア(日本語吹替版)」  
期日 1月23日(日)  
時間 午後2時開始

### 貸出冊数(各館共通)

図書・雑誌..... 5冊  
紙芝居..... 2巻  
視聴覚資料  
(CD・ビデオ・DVD・カセット)... 3点  
貸出期間..... 15日間  
各館ごとに借りられます

# 市税納付相談

期日 第4日曜日  
 時間 午前8時30分～午後5時  
 会場 市役所2階14番窓口  
 内容 市・県民税、固定資産税、軽自動車税、国民健康  
 保険税の納付相談  
 税金の納付もできます  
 問い合わせ 納税課(内線2247)

## 【スペイン語】

### Consultas respecto al Pago del Impuesto Municipal

**D as** Todos los 4tos Domingos del mes  
 De 8:30am ~ 5:00 pm  
**Lugar:** Ventanilla # 14 , 2er piso de la Municipalidad  
**Consultas sobre:** El pago del Impuesto Municipal, Impuesto de automoviles de placa amarilla, Impuestos de inmuebles e Impuesto del seguro de salud nacional.  
 pueda pagar los impuestos en mismo dia.  
**Informes:** NOZEIKA ( Telf. 0270-24-5111 )



## ふるさとうどん

家庭料理のおきりこみや煮ぼ  
 うとうをイメージし、地場産野  
 菜と伊勢崎産小麦粉を使った  
 郷土色あふれるうどんです。

### 料理の材料(4人分)

生めん	4玉	油あげ	1枚
豚モモ肉	100g	里芋	2個
大根	1/6本	ねぎ	1/2本
にんじん	1/3本	しょうゆ	大さじ3
洗いごぼう	1/3本	塩	小さじ1
小松菜	1株	厚削り節	30g

### 【料理の作り方】

- ① にんじん、大根はいちょう切りにする。ごぼうは輪切りにして水にさらしておく。里芋は半月切りにする。油揚げは熱湯をかけて油抜きし、短冊に切る。ねぎは小口切りにし、小松菜は食べやすい大きさに切る。
- ② 鍋に湯を沸かし、厚削り節を加えてだしを取る。
- ③ 豚モモ肉を加え、浮いてくるアクを除く。
- ④ にんじん、大根、ごぼう、里芋を加え、軟らかくなるまで煮る。
- ⑤ 油揚げを加え、しょうゆ、塩を加える。
- ⑥ 生めんを加えて、煮る。
- ⑦ 小松菜、ねぎを加えてひと煮立ちしたら、味を調べてできあがり。

大根やにんじん、ごぼうなどの根菜類をたっぷり入れて煮込みましょう。心も体も温まりますよ。



栄養士からのひと言



まゆドーム 子供のもり公園伊勢崎  
 MAYU-DOME

<http://www.mayu-dome.jp>

TEL 31-3778

主なイベント	期日・開始時間	内容	定員	参加料	対象年齢	申し込み
まめまき	1月30日(日) 午後1時45分	節分の伝承行事である豆まきを冒険山でします	50人	無料	制限なし	1月20日(木)から
七草のお好み焼き作り	2月6日(日) 午前10時	園内の七草を採集し、お好み焼きにします	20人	100円	4歳から 中学3年生	
葉脈のしおり作り	2月11日(祝) 午後1時45分	ヒラギモクセイの葉を使って、葉脈のしおりをつくります	25人	100円	小学1年生から 中学3年生	
親子で竹とんぼ作り	2月13日(日) 午後1時45分	竹をけずって、竹とんぼをつくります	20人	無料	4歳から 中学3年生	
アートバルーン作り	2月20日(日) 午後1時45分	風船で、きりんやうさぎ、剣などをつくります	20人	100円	小学1年生から 中学3年生	
おひなさま作り	2月26日(土) 午後1時45分	まゆ玉を使って、おひなさまをつくります	25人	100円	小学1年生から 中学3年生	

《特別展示 おひなさまの展示》2月18日(金)から3月3日(木)まで  
 小学3年生以下は、保護者の付き添いが必要になります

休館日 1月18日・25日・2月1日・8日・15日・22日の火曜日と14日の月曜日



# 2月の各種相談

最寄りの会場をご利用ください

人権法律行政相談 人権課 (内線2123)	期日・会場 4日(金)=本館5階第一会議室 18日(金)=本館5階第二会議室 時間 午前10時~正午 受付は電話予約制で先着15人
消費生活相談 消費生活センター ☎20-7300	期日 土・日・祝日を除く毎日 時間 午前9時~午後4時 内容 悪質商法、契約トラブルなどの消費生活に関する相談
就業相談 (内職相談) 商工労働課 (内線3334)	期日 毎週火・金曜日(祝日を除く) 時間 午前9時30分~午後4時30分 会場 市役所第一市民相談室
青少年相談 青少年指導センター ☎23-8080 ☎23-8039	期日 土・日・祝日を除く毎日 時間 午後1時~5時 対象 青少年と保護者
教育相談 教育研究所 ☎30-1234 ☎23-2469	期日 土・日・祝日を除く毎日 時間 午前9時~午後5時 会場 教育研究所
農地相談 農業委員会事務局 (内線3451)	期日 毎週水曜日(祝日を除く) 時間 午前8時30分~午後4時 会場 農業委員会事務局
税務相談 市民税課(内線2231)	相談は休みます 今回は4月の予定です。
心配ごと相談 社会福祉協議会 ☎25-4546	期日 毎週月・水曜日(祝日を除く) 時間 午後1時~4時 会場 社会福祉会館
結婚相談 社会福祉協議会 ☎25-4546	期日 毎週金曜日・第1日曜日(祝日を除く) 時間 午後1時~4時 会場 社会福祉会館
家庭児童相談 《第1会場》 期日 土・日・祝日を除く毎日 時間 午前9時30分~午後5時 会場 市役所家庭児童相談室 (児童家庭課) 《第2会場》 期日 毎週水曜日(休館日を除く) 時間 午前10時~午後3時 会場 ふくしプラザ	
母子相談 《第1会場》 児童家庭課 (内線2116) 《第2会場》 ふくしプラザ ☎26-7744	《第1会場》 期日 毎週月・水・金曜日(祝日を除く) 時間 午前9時30分~午後4時30分 会場 市役所児童家庭課 《第2会場》 期日 毎週土曜日(休館日を除く) 時間 午前10時~午後3時 会場 ふくしプラザ
こどもの発達相談 こども発達相談室 ☎25-4455	相談は随時(要予約) 受付時間 午前9時~午後5時 会場 こども発達相談室(北小学校内) 対象 言葉や情緒面に心配のある3歳から小学6年生まで

## 赤堀地区(赤堀支所 62-1151)

人権相談 庶務課 (内線114)	期日 9日(水)・16日(水)・23日(水) 時間 午前9時~正午 会場 赤堀保健福祉センター
法律相談 庶務課 (内線114)	期日 19日(土) 時間 午後2時~4時 会場 赤堀公民館 電話予約制です
行政相談 庶務課 (内線114)	期日 2日(水) 時間 午前9時~正午 会場 赤堀保健福祉センター
心配ごと相談 社会福祉協議会赤堀支所 62-0066	期日 毎週水曜日(祝日を除く) 時間 午前9時~正午 会場 赤堀保健福祉センター

## 東地区(あずま支所 62-1311)

人権相談 社会福祉協議会あずま支所 20-2666	期日 9日(水) 時間 午前9時~正午 会場 あずま支所2階中会議室
法律相談 庶務課 62-9904	期日 9日(水) 時間 午前10時~正午 会場 あずま支所1階会議室 電話予約制です
行政相談 社会福祉協議会あずま支所 20-2666	期日 23日(水) 時間 午前9時~正午 会場 あずま支所2階中会議室
心配ごと相談 社会福祉協議会あずま支所 20-2666	期日 毎週水曜日(第5水曜日・祝日を除く) 時間 午前9時~正午 会場 あずま支所2階中会議室
交通事故相談 社会福祉協議会あずま支所 20-2666	期日 2日(水) 時間 午前9時~正午 会場 あずま支所2階中会議室
身障相談 社会福祉協議会あずま支所 20-2666	期日 16日(水) 時間 午前9時~正午 会場 あずま支所2階中会議室

## 境地区(境支所 74-1111)

人権相談 社会福祉協議会境支所 74-5294	期日 25日(金) 時間 午後1時~4時 会場 地域福祉センター
法律相談 庶務課 (内線214)	期日 19日(土) 時間 午前10時~正午 会場 境支所会議用庁舎 電話予約制です
行政相談 社会福祉協議会境支所 74-5294	期日 4日(金)・18日(金) 時間 午後1時~4時 会場 地域福祉センター
心配ごと相談 社会福祉協議会境支所 74-5294	期日 毎週金曜日(祝日を除く) 時間 午後1時~4時 会場 地域福祉センター
年金相談 住民課 (内線222)	期日 9日(水) 時間 午前10時~午後3時 会場 境支所会議用庁舎



健康管理センター 23-6675  
 赤堀保健福祉センター 20-2210  
 あずま保健センター 62-9918  
 境保健センター 74-1111

定期予防接種  
 ツベルクリン反応検査・BCG接種

日程 左表のとおり  
 対象 接種当日に生後3か月以上4歳未満の乳幼児

接種方法 ツベルクリン反応検査を行い、48時間後に判定。陰性の児にBCGを接種  
 来年度より生後6か月までの接種になります。未接種の人は今年度中に受けましょう  
 注意するもの 母子手帳・予防票(体温は会場で測ります)

問い合わせ 健康管理センター、赤堀保健福祉センター、境保健センター

おひさま発達相談  
 (乳幼児発達相談)

期日 2月8日(火)・22日(火)  
 時間 午前9時30分～11時30分  
 電話予約制です

会場 健康管理センター  
 相談内容 言葉が遅い、発達がゆっくり、落ち着きがない、お友だちと遊べないなど  
 問い合わせ 健康管理センター

子宮がん・乳がん検診  
 (旧伊勢崎市民対象)

がん検診受診券と問診票をお持ちください。

期日 2月10日(木)  
 受付時間 午後0時30分～1時30分

会場 健康管理センター  
 対象 30歳以上(本年度中に30歳に達する人も含みます)  
 内容 子宮がん検診は、医師による診察と子宮頸部細胞診をします。乳がん検診は、医師による視診と触診をします  
 受診料 各500円(70歳以上、市民税非課税世帯、生活保護世帯の人は無料です)  
 問い合わせ 健康管理センター

対象 4か月児健康診査が済んだ乳児  
 内容 初期を中心とした手軽なメニューの実習  
 用意するもの エプロン・おんぶひも・母子手帳  
 問い合わせ 健康管理センター

母乳相談

期日 2月15日(火)  
 受付時間 午前9時～10時  
 相談時間を電話予約できます  
 会場 健康管理センター  
 用意するもの 母子手帳・タオル  
 問い合わせ 健康管理センター

こころの健康相談

期日・受付時間・会場  
 境保健センター 1月20日(木) 午後3時～5時  
 あずま保健センター 1月26日(水) 午後3時～5時  
 赤堀保健福祉センター 2月2日(水) 午後2時～3時  
 予約制ですので、前日までご連絡してください

医師による健康相談

期日 2月8日(火)  
 受付時間 午後1時～2時  
 会場 健康管理センター  
 内容 医師のほか保健師・栄養士による生活相談など  
 問い合わせ 健康管理センター

離乳食講習会

期日 2月7日(月)  
 受付時間 午前9時30分～10時  
 会場 健康管理センター

専門医による心の健康に関する相談

申し込み・問い合わせ 境保健センター、あずま保健センター、赤堀保健福祉センター

定期予防接種の日程表

ツベルクリン反応検査(注射)の48時間後に判定し、陰性(9mm以下)の子どもはBCG接種をします(1回接種で終了です)				
接種方法	会場	受付時間	該当児	ツベルクリン判定・BCG
健康管理センター		午後1時～2時	旧伊勢崎市在住の8月生まれ	2月7日(月) 2月9日(水)
			旧伊勢崎市在住の9月生まれ	2月14日(月) 2月16日(水)
赤堀保健福祉センター		午後0時30分～1時	旧赤堀町在住の平成16年6月1日～8月31日生まれ	2月8日(火) 2月10日(木)
			旧赤堀町在住の平成16年9月1日～10月31日生まれ	2月15日(火) 2月17日(木)
境保健センター		午後1時20分～1時45分	旧境町采女地区在住	1月26日(水) 1月28日(金)
			旧境町剛志・島村地区在住	2月8日(火) 2月10日(木)
			旧境町境・東地区在住	2月16日(水) 2月18日(金)

市県民税（普通徴収）（旧伊勢崎市 4期）  
 国民健康保険税（旧伊勢崎市 8期）  
 （旧東村 7期）  
 （旧境町 8期）

納期限は 1月31日(月)です  
 問い合わせ 市役所納税課または各支所税務課

傍聴しましょう

## 教育委員会 1月定例会

日時 1月25日(火) 午後2時開始  
 会場 市役所3階第二応接室  
 定員 7人(先着順)  
 申し込み 当日の午後1時40分から直接会場で  
 問い合わせ 教育委員会総務課(内線2423)

## 2月の乳幼児健康診査・健康相談

いずれの会場も受付に母子手帳を置いて順番をとることはできません

旧伊勢崎市在住の人(健康管理センター)

《注》 は1日～15日生まれ は16日以降の出生児

	4か月児健康診査	10か月児健康相談	1歳6か月児健康診査	3歳児健康診査	2歳3か月児歯科健康診査
期日	15日(火) 25日(金)	22日(火) 28日(月)	3日(木) 4日(金)	17日(木) 18日(金)	24日(木)
対象	平成16年10月生	平成16年4月生	平成15年7月生	平成14年1月生	平成14年11月生
受付	午後1時～2時				午後1時～2時30分
内容	問診 内科診察 整形外科診察 赤ちゃん体操 食事の話	問診 身長体重測定 育児相談 歯みがきの話 食事の話	問診 身長体重測定 内科診察 歯科診察 歯みがきの話 食事の話 育児相談	問診 尿検査 身長体重測定 内科診察 歯科診察 歯みがきの話 食事の話 生活育児の話	問診 食事の話 歯科診察 歯みがきの話 個別育児・ 栄養相談も できます
持参するもの	母子手帳	母子手帳	母子手帳 家で使っている歯ブラシ タオル	母子手帳 目と耳のアンケート 尿を入れたビニール袋 郵送された問診票 家で使っている歯ブラシ	母子手帳 家で使っている歯ブラシ タオル

19日(4か月健診)および6日(1歳6か月健診)にはスペイン語・ポルトガル語の通訳がいます

赤堀地区在住の人(赤堀保健福祉センター)

	4か月児健康診査	6か月児発達相談	10か月児発達相談	12か月児発達診査	歯科検診	1歳代健康診査	3歳代健康診査
期日	22日(火)	23日(水)	22日(火)	23日(水)	16日(水)	9日(水)	1日(火)
対象	平成16年9月26日～10月22日生	平成16年7月27日～8月23日生	平成16年3月26日～4月22日生	平成16年1月27日～2月23日生	平成15年12月生 平成14年9月生	平成15年5月・6月生	平成13年10月・11月生
受付	午後1時～2時		午前9時～11時		午後1時～1時30分	午後0時30分～1時30分	
内容	計測 反射調べ 診察 保育・予防接種状況・ 母乳食などについて	計測 反射調べ 保育・予防接種状況・ お母さんの健康・ 離乳食などについて	計測 反射調べ 保育・予防接種状況・ お母さんの健康・ 離乳食などについて 歯科指導	計測 反射調べ 保育・予防接種状況・ お母さんの健康・ 離乳食などについて 歯科指導	歯科診察 歯の汚れ調べ 歯みがき指導 フッ素塗布	計測 内科・ 歯科診察 歯みがき指導 保育・予防接種など について フッ素塗布	計測 検尿 内科・ 歯科診察 歯みがき指導 フッ素塗布
持参するもの	母子手帳	母子手帳 お持ちの人は「あしあと発達の記録」	母子手帳 お持ちの人は「あしあと発達の記録」	母子手帳 家で使っている歯ブラシ お持ちの人は「あしあと発達の記録」	母子手帳 家で使っている歯ブラシ お持ちの人は「きらきら帳」	母子手帳 家で使っている歯ブラシ お持ちの人は「きらきら帳」	母子手帳 目と耳のアンケート 尿を入れたビニール袋 郵送された問診票 家で使っている歯ブラシ 「きらきら帳」

東地区在住の人(あずま保健センター)

	4か月児健康診査	7か月児健康相談	10か月児健康診査	12か月児健康相談	2歳児健康診査
期日	22日(火)	8日(火)	8日(火)	22日(火)	1日(火)
対象	平成16年10月生	平成16年7月生	平成16年4月生	平成16年2月生	平成14年11月・12月生
受付	午後1時15分～2時15分	午前9時30分～10時30分	午後1時15分～2時15分	午前9時30分～10時30分	午後1時15分～2時15分
内容	問診 身長体重測定 内科診察 育児相談 栄養相談	問診 身長体重測定 育児相談 栄養相談	問診 身長体重測定 内科診察 育児相談 栄養相談	問診 身長体重測定 育児相談 歯科相談 栄養相談	問診 身長体重測定 内科診察 歯科診察 歯科指導 栄養相談
持参するもの	母子手帳	母子手帳	母子手帳	母子手帳 家で使っている歯ブラシ	母子手帳 郵送された問診票 家で使っている歯ブラシ コップ・タオル

境地区在住の人(境保健センター)

	4か月児健康診査	7か月児健康相談	10か月児健康相談	1歳6か月児健康診査	3歳児健康診査	虫歯予防健康診査
期日	15日(火)	28日(月)	25日(金)	17日(木)	23日(水)	24日(木)
対象	平成16年10月生	平成16年7月生	平成16年4月生	平成15年7月生	平成13年12月生	平成15年2月生 平成14年8月生
受付	午後1時～1時45分					
内容	問診 身長体重測定 内科診察 育児相談 離乳食相談  *授乳相談 午後2時～2時45分 同日実施	問診 身長体重測定 育児相談 離乳食相談	問診 身長体重測定 歯みがき相談 子育て相談 離乳食相談	問診 身長体重測定 内科診察 歯科診察 子育て相談 歯みがき相談	問診 尿検査 身長体重測定 内科診察 歯科診察 子育て相談 歯みがき相談	問診 身長体重測定 歯科診察 子育て相談 歯みがき相談  おやつ相談 2歳6か月児のみ
持参するもの	母子手帳	母子手帳	母子手帳	母子手帳 家で使っている歯ブラシ タオル	母子手帳 目と耳のアンケート 尿を入れたビニール袋 郵送された問診票 家で使っている歯ブラシ	母子手帳 家で使っている歯ブラシ タオル



# いせさきバスハイク① ちょっと寄り道




## あじさいの咲き誇る 広瀬川遊歩道



まちかどステーション広瀬



図書館

新しく始まるこのコーナー。  
市内を巡る公営バス停留所近くの見所を紹介します。

今回は巡回バスふれあい、ゆうあい、あずまコミュニティバス、さわやかななどが停留する「まちかどステーション広瀬」から歩いていける見所を紹介します。ちょっと寄り道してみませんか？

### 広瀬川遊歩道

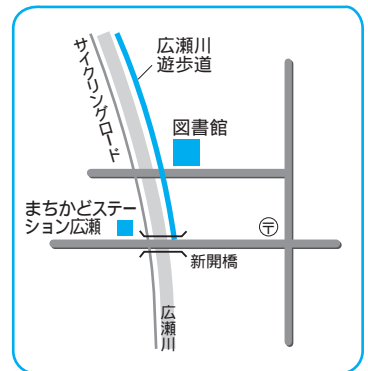
まちかどステーション広瀬から徒歩10分。6月上旬から下旬にかけて図書館下の広瀬川左岸、新開橋から三ツ家橋までの約1kmにあじさいが咲き誇ります。

### まちかどステーション広瀬

本市の巡回バスのほかに成田・羽田空港、名古屋・京都・大阪・仙台まで行く高速バスや玉村町の乗合タクシー「たまりん」も止まります。

### 図書館

まちかどステーション広瀬から徒歩10分。蔵書数25万冊。新着図書情報をホームページで見られます。



やつぱりこの季節はスキーと温泉。日が昇る前から車に乗り込みゲレンデへ。一日中滑りまくる。そのあとは雪景色の中、ビールを片手にゆつくり湯につかり至福の時を味わう。一日中滑って疲れた筋肉や仕事の疲れが一気に吹き飛ばす。最近では歳のせいかもしれませんがメインでなく温泉がメインになってきたように感じる。どっちがメインでもこれが自分の冬のストレス解消法であって明日からの仕事の活力になっている。

(さ)

## 編集後記

### 伊勢崎ポト

【場外発売】G 開設48周年記念レース(飯塚)

1/ 22 ● 23 ● 24 ● 25 ● 26

【場外発売】山陽・伊勢崎対抗バトルロイヤル(山陽)

1/ 28 ● 29 ● 30

第25回群馬中央バス杯争奪戦

2/ 4 ● 5 ● 6 ● 7 ● 8