

広報

いせさき

No. 3

2.1
2005

伊勢崎市のホームページ <http://www.city.isesaki.lg.jp>

人口と世帯(1月1日現在) 人口 207,776人(男103,944人・女103,832人) 世帯数 75,035戸



1月11日、恒例のいせさき初市が開かれ、約8万人の人たちが福を求めてくり出しました。寒さを吹き飛ばす威勢のよい掛け声が響き渡り、訪れた人は、本町通りに並んだ縁起だるまを買い求めていました。

主な内容	所得税と市県民税の申告はお早めに… p.2~4	市営住宅入居者募集…………… p.8
	市政モニター募集…………… p.9	市指定重要文化財に指定…………… p.14

申告はお早めに

期間 2月16日(水)~3月15日(火)

所得税の確定申告は税務署で、市県民税の申告は市役所・各支所で受け付けます。前年の1月1日から12月31日までの1年間に得た自分のすべての所得について、必ず期間内に申告するようにしましょう。申告期間の終了間際は大変混雑しますので、お早めにお出かけください。



所得税の確定申告

問い合わせ 伊勢崎税務署
(25)4045

確定申告が必要な人

- 1 税務署から確定申告書が送付された人
- 次の2、3および「税金が戻る場合」のいずれにも該当しない人は、市県民税申告だけを行ってください
- 2 事業所得(営業等・農業)、不動産所得、譲渡所得などがあり、平成16年分の収入金額から必要経費を差し引いた各種所得金額の合計額が、所得控除(配偶者控除、扶養控除、基礎控除など)の合計額を超える人
- 商業・工業・農業などの事業を行っている人や土地・建物を貸している人、または土地・建物などを売った人などが該当します
- 3 給与所得者で次に該当する人
- (1) 平成16年中の給与の収入金額が2,000万円を超える人
- (2) 給与所得以外に20万円を超える所得がある人
- (3) 2か所以上の事業所から

- 給与を受けている人で、源泉所得税の清算が済んでいない人
- (4) 平成16年の途中で事業所を退職し、年末調整が済んでいない人

税金が戻る場合

- 給与などで所得税の源泉徴収をされた人で、次の場合は確定申告をすることにより税金が還付される場合があります。還付の申告はすでに税務署で受け付けています。
- (1) 住宅をローンで取得(増改築などを含みます)した場合
 - (2) 災害や盗難にあった場合
 - (3) 平成16年の途中で退職し、年末調整が済んでいない場合
 - (4) 多額の医療費を支払った場合(支払額が年間10万円または所得の5%を超える場合)
 - (5) 国または地方公共団体などに対して寄付をした場合(学校の入学に関するものは除きます)
- 持参するもの 公的年金・給

与源泉徴収票、印鑑、預貯金通帳、領収書など
還付金の受け取りは金融機関の口座振込をご利用ください

申告書は自分で書いて提出は郵送で税務署へ

申告書は、「所得税の確定申告の手引き」などを参考に自分で作成し、早めに郵送などにより提出してください。

あて先 〒372 0015
鹿島町562 1 伊勢崎税務署

白色申告の人も
収支内訳書を添付

白色申告の人で、事業所得(営業等・農業)や不動産所得(雑所得など)がある人は、収入や経費の内容を記載した「収支内訳書」を申告書に添付してください。

なお、不動産所得がある人で固定資産税などを経費として控除する場合は、税額の分かる納税通知書をご持参ください。

配偶者特別控除が変更となりました
 配偶者の所得が38万円以下(給
 与所得者は給与収入103万円以下)
 の場合、配偶者控除に上乗せして
 適用された配偶者特別控除が廃
 止となりました。

配偶者の所得が38万円超76
 万円未満(給与所得者は給与収入
 103万円超141万円未満)の場合、
 これまでどおり適用されます。

振替納税のご利用を

所得税の納付は、預貯金口座か
 ら自動的に納税できる「振替納税」
 が大変便利です。

申し込みは、金融機関または税
 務署の窓口にある「預貯金口座振
 替依頼書」に必要事項を記入し、
 預貯金口座に使用している印鑑
 を押印のうえ、確定申告書と一緒
 に税務署あてに郵送または窓口
 へ提出してください。

無料相談

税理士会

期間 2月1日(火)~3月11日(金)
 土・日・祝日は除きます
 時間 午前9時~午後4時
 会場 伊勢崎税務署

そのほか下記でも受け付けます。

還付相談

期間 2月1日(火)~15日(火)

税理士記念日の相談

期日 2月23日(水)

* *

いずれも

時間 午前10時~午後4時

会場 各会員事務所

問い合わせ

伊勢崎税務署 (25-4045)

青色申告会

青色申告会の区分	期日	会場
東村商工会 青色申告部会	2月21日 (月)	東村商工会館
境青色申告会		境産業 振興会館
伊勢崎 青色申告会	2月22日 (火)	伊勢崎 商工会議所
赤堀町商工会 青色申告部会		赤堀町 商工会館
豊受青色申告会	2月23日 (水)	豊受公民館

受付時間は午前9時30分~11時30分、
 午後1時~4時

市県民税の申告

問い合わせ 市民税課
 (内線2231)または
 各支所税務課

申告日と会場

期日・時間・会場 4ページ
 の表のとおり
 持参するもの
 申告書
 印鑑
 公的年金源泉徴収票
 給与源泉徴収票または給
 与支払明細書
 事業所得(営業等・農業)
 や不動産所得のある人は収
 入や経費のわかるもの
 生命保険料、損害保険料、
 社会保険料、医療費などの
 領収書または証明書
 申告が必要な人で申告書が
 届いていない場合は、各会場
 に用意してあります
 申告をしていない人は、所
 得証明書などの発行や、国民
 健康保険税の軽減などの制度
 の適用が受けられません

申告が必要な人

平成17年1月1日現在、本
 市に住んでいた人で、次の(1)
 (3)のいずれかの条件に該当

する人です。

- (1) 所得税が発生しないため
 所得税の確定申告を要しな
 い人で、事業所得(営業等・
 農業)、不動産所得などのあ
 る人
- (2) 年末調整が済んでいる給
 与所得者で、給与所得以外
 の所得が20万円以下の人
- (3) 公共事業などの取用によ
 り、土地や建物などの資産
 を譲渡した人(特別控除の
 適用がある場合)

申告が不要な人

次の(1)~(4)のいずれかの条
 件に該当する人です。

- (1) 所得税の確定申告をした人
- (2) 平成16年中の所得がなく
 ほかの所得者の扶養になっ
 ている人
- (3) 所得がない人(遺族年金・
 障害年金・失業手当などの受
 給者を含みます)で国民健康
 保険加入者は、申告をすると
 軽減措置が受けられる場合が
 あります
- (4) 給与所得だけの人で、給
 与支払報告書が勤務先から

申告書の郵送提出

- (4) 市役所に提出されている人
 昭和15年1月1日以前に
 生まれた年金などの雑所得
 だけの人で、源泉徴収税額
 が0円で、その収入が26
 6万円以下の人

申告書は、郵送でも受け付
 けます。必ず、申告書の「氏
 名」欄に押印、「電話」欄に連
 絡先を記入してください。
 あて先 〒372 8501
 今泉町二丁目410 市役所
 市民税課

国民年金保険料の
 領収書を忘れずに

国民年金保険料の支払額は、
 社会保険料控除として、全額
 控除が認められています。
 申告時には必ず領収書また
 は支払済み通知書(はがき)
 をご持参ください。また、領
 収書などの資料がない場合は、
 前橋社会保険事務所(02
 7 231 1705)にお
 問い合わせください。

所得税・市県民税の申告

市県民税申告の受付日程（受付時間は午前9時～11時30分、午後1時～4時）

会場 期日		市役所5階第1会議室 (2月24日～3月15日)	赤堀支所 (2階大会議室)	あずま支所 (2階大会議室)	境支所 (会議用庁舎大会議室1)
2月16日(水)	午前	茂呂公民館 = 茂呂地区	西久保町一丁目	下谷	東町、諏訪町、元町、南町
	午後				
17日(木)	午前	三郷公民館 = 三郷地区	西久保町三丁目	新町	伊与久2区
	午後				
18日(金)	午前	殖蓮公民館 = 殖蓮地区	赤堀鹿島町	台	木島、百々
	午後				
21日(月)	午前	宮郷公民館 = 宮郷地区	香林町一丁目	向原	上瀨名、東新井
	午後				
22日(火)	午前	豊受公民館 = 豊受地区	野町	田部井上	下武士東、上瀨名第2
	午後				
23日(水)	午前	名和公民館 = 名和地区	赤堀今井町一丁目	西小保方	新地、立作、新野新田
	午後				
24日(木)	午前	市役所 = 北・南地区	下触町	下谷	美原、百々東、平塚、新栄
	午後				
25日(金)	午前	昭和、宮前、豊城、日乃出、東本、鹿島	市場町一丁目	新町	栄町、三ツ木
	午後				
28日(月)	午前	除ヶ、大正寺、富塚、下道寺、羽黒	堀下町	台	東町、上町、元町
	午後				
3月1日(火)	午前	山王、戸谷塚、福島、八斗島	西久保町二丁目	向原	美原、百々東、新栄
	午後				
2日(水)	午前	連取本、連取元、連取、宮子、上之宮	曲沢町	田部井上	伊与久2区
	午後				
3日(木)	午前	波志江一・二・三丁目、太田	間野谷町	西小保方	百々
	午後				
4日(金)	午前	今泉一・二丁目、粕川、ひろせ、曲輪、宗高 柳原、喜多、寿、華蔵寺、末広、西田、八幡	香林町二丁目	下谷	下瀨名6区
	午後				
7日(月)	午前	上植木本町、上諏訪、本関、三和、下植木	磯町、西野町	新町	東新井、上瀨名第2
	午後				
8日(火)	午前	馬見塚、上蓮、下蓮、国領、飯島、長沼	赤堀今井町二丁目	台	保泉、保泉一丁目
	午後				
9日(水)	午前	葦塚、阿弥大寺、堀口、今井、柴、中	五目牛町	向原	下武士西
	午後				
10日(木)	午前	稲荷、田中、田中島、宮古	市場町二丁目	田部井上	中島、北向、西島前河原
	午後				
11日(金)	午前	太田、安堀	西久保町二丁目	西小保方	立作、新地、新野新田
	午後				
14日(月)	午前	茂呂一・二丁目、北千木、南千木、美茂呂、茂呂南	赤堀今井町一丁目	東国定上、西国定下	三ツ木、西今井、上矢島
	午後				
15日(火)	午前	本、大手、平和、中央、緑、三光、上泉、八坂 堤下、堤西、乾	市場町一丁目	東国定下	(境地区全域)
	午後				

図書館ホームページを 開設しました

<http://www.city.isesaki.lg.jp/sisetsu/tosyokan>

ホームページ上で利用案内が見られ、蔵書の検索・貸出状況の確認ができます。資料の予約を希望する人は、直接来館してください。

図書館インフォメーション

図書館

赤堀図書館
☎ (63) 231200
☎ 2346

あずま図書館
境図書館

☎ (74) 620209
☎ 9988

赤堀図書館

開館時間

火～日曜日 = 午前9時～午後5時

「子馬の会」の皆さんによる
読み聞かせ

期日 2月12日(土)

時間 午後1時開始

会場 芸術文化プラザロビー

子ども放送局

期日 2月12日(土)・26日(土)

時間 午前10時30分～正午

会場 芸術文化プラザロビー

境図書館

開館時間

火～日曜日 = 午前10時～午後6時

子ども映画会「スチュアート・リトル」

期日 2月26日(土)

時間 午後2時開始

会場 講座室

内容 ネズミのスチュアートが繰り広げるファンタジックアドベンチャー
入場は無料です

「たんぼの会」の皆さんによる
読み聞かせ

期日 2月5日(土)・19日(土)

時間 午後2時30分開始

会場 絵本コーナー

図書館

開館時間

火～金曜日 = 午前9時～午後7時

土・日曜日 = 午前9時～午後5時

「まつぼっくり」の皆さんによる
としょかんこども会

期日 2月19日(土)

時間 午後2時開始

会場 2階集会室

内容 「てぶくろ」の読み聞かせ

おはなし会

期日 2月5日・6日・12日・13日・19

日・20日・26日・27日の土・日曜日

時間 午前11時・午後2時開始

会場 1階児童室

内容 にこにこ隊の皆さんによる絵本
や紙芝居の読み聞かせ

あずま図書館

開館時間

火～金曜日 = 午前10時～午後6時

土・日曜日 = 午前10時～午後5時

「しろつめ草の会」の皆さんによる
絵本や紙芝居の読み聞かせ

期日 2月12日(土)

時間 午後2時30分開始

会場 おはなしコーナー

子どもアニメシアター

「キリクと魔女」

期日 2月20日(日)

時間 午後2時開始

会場 視聴覚室

名作シアター「恋愛写真」

期日 2月27日(日)

時間 午後2時開始

会場 視聴覚室

今月の休館日

図書館

7日・14日・21日・28日の月曜日と11日(祝)と24日(館内整理日)

赤堀図書館

7日・14日・21日・28日の月曜日と25日(館内整理日)

あずま・境図書館

7日・14日・21日・28日の月曜日と11日(祝)と25日(館内整理日)



成人式が盛大に開催

式典終了後に会話を楽しむ新成人

1月9日、成人式が旧4市町村ごとの会場で開催。2,452人の新成人が誕生しました。文化会館の式典では、恩師たちによるビデオメッセージや抽選会が行われ、参加者は再会した同級生と記念撮影や会話を楽しんでいました。

まちの出来事
PHOTO
NEWS



◆イベント開始を告げる
ダンピアいせさき



▶会場を盛り上げた小倉優子さんのミニコンサート

新市誕生の瞬間を

大みそかから元日にかけて合併記念イベント「メモリアルカウントダウン」がオートレース場で行われ、家族連れなど約6,000人が新市誕生の瞬間を楽しみました。4本のトーチを合わせる集火式や2005発の打ち上げ花火、タレントの小倉優子さんによるミニコンサートなどで新市誕生を祝福しました。



4市町村長と新成人による集火式



みそだれを塗るミスひまわり

味も大きさも日本一

1月11日、新春恒例となった上州焼き饅祭が行われました。伊勢崎神社では、新成人による文字入れがされた直径55cmの大串まんじゅうに、ミスひまわりがみそだれを塗る神事が行われ、本町通りでは、市民80人が参加して長さ20mの長串まんじゅうが焼かれ、参加者はおいしそうにほお張っていました。



◀見事に焼きあがった長串まんじゅう



力走をみせた本市出身の諏訪利成さん
(左から2番目)

1月1日、第49回全日本実業団対抗駅伝競走大会が行われました。新春の上州路を舞台にトップランナーが力走。第2中継所の市役所前でタスキをつないで駆け抜けるランナーに大勢の観客が大きな声援を送っていました。

元日に力走
ニユーイヤ
駅伝

百歳ばんざい

12月15日、百歳の誕生日を迎えた徳田せんさん(本町)は、市長の慶祝訪問を受けました。はきもの屋を営み、仕事一筋にがんばってきたというせんさんは、家族や大勢の人に囲まれ、笑顔で慶祝状を受け取っていました。



市長の慶祝を受ける徳田せんさん

情報掲示板

ISESAKI INFORMATION

伊勢崎市役所 ☎24-5111 あずま支所 ☎62-1311
赤堀支所 ☎62-1151 境支所 ☎74-1111

広報いせさきテレホンサービス ☎23-0606
火災情報案内 ☎0180-99-2999

催し

国際化シンポジウム

〜ともに生きようまちづくり〜

外国人との共生を考える市民団体「国際交流伊勢崎21」と市は、すべての外国人と日本人が、明るく安心して暮らせるまちづくりを目指し、シンポジウムを開催します。ぜひご参加ください。

期日 2月19日(土)
時間 午後1時30分〜4時30分

会場 市民プラザ

参加料 無料

問い合わせ 国際課(内線2114)

伊勢崎佐波地区

新入社員教養研修会

期日 3月16日(水)・17日(木)

時間 午前9時30分〜午後4時40分

会場 県総合教育センター(今泉町一丁目)

対象 市内または玉村町の中小企業が4月に採用する新規

学卒者

予定者を含みます

定員 150人

定員になり次第締め切ります

内容 職場のマナー・接遇・心構えなど、社会人として必要な基礎知識を学びます

参加料 一人3,000円(昼食・テキスト代など)

申し込み・問い合わせ 電話連絡の上、所定の申込用紙に必要事項を記入し、2月28日(月)までに伊勢崎行政事務所(☎25)0782)

勤労者文化講演会

期日 2月25日(金)

時間 午後6時30分〜8時

会場 市民プラザ

テーマ 人生いろいろ

講師 春日三球さん(元漫才師)

入場料 無料

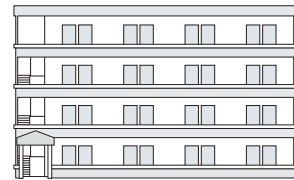
申し込み 2月11日(祝)午



春日三球さん

市営黒羽住宅

入居者募集



募集期間 2月15日(火)まで
土・日・祝日は除きます
受付時間 午前8時30分〜午後5時15分
募集建物 中層4階建
(昭和47年建築で現在改修中)
部屋構成 3K(和室)・風呂付
使用料 月額11,000円〜18,300円
世帯の収入額によって異なります
募集戸数 10戸
申し込み多数の場合は抽選です
入居可能日 3月1日(火)
申し込み・問い合わせ 住宅課(内線2223)

前9時から市民プラザで入場券を配布します
先着順で、1人2枚まで
問い合わせ 商工労働課(内線3334)

伊勢崎佐波

地域芸能交流大会

伊勢崎佐波地域で実施している郷土芸能などの交流大会を開催します。観光物産展も併せて開催しますので、ぜひお越しください。

期日 2月20日(日)

時間 午前9時30分開始

会場 境総合文化センター

参加団体 伊勢崎和太鼓・昭和町子ども会八木節・三柱神楽保存会・荒木流奉法保存会・千本木龍頭舞保存会・南北千木町屋台囃子保存会・上州八木節ムクドリ会・下蓮町安来節保存会・西久保下おはやし保存会・ひごろも太鼓・古武道氣楽流柔術・上州あずま太鼓・下淵名獅子舞保存会・三ツ木祭礼囃子保存会・栄町祭礼囃子保存会・百々親友会八木節会・上新田稻荷神社獅子舞保存会・横樽音頭保存会
入場料 無料
問い合わせ 伊勢崎行政事務所(☎25)0782)

農業委員会会長に井田国誉さんが就任



井田国誉さん

井田国誉さん（宮子町）が1月4日付
けで、農業委員会会長に就任されま
した。井田さんは、平成8年に農業委員
になり、地域農業の振興に活躍してい
ます。

あなたの声を聴かせてください 市政モニター募集



平成17年度の市政モニターを募集します。
あなたの貴重なご意見をお聴かせください。

募集人数 20人

任期 4月から平成18年3月まで

応募資格 20歳以上の市民

議員・区長・公務員などは除きます

申込方法 はがきに市政モニターになりたい
動機・住所・氏名・年齢・職業・電話番号を記
入し郵送してください

あて先 〒372-8501 今泉町二丁目410

市役所広報課「市政モニター」係

申込締切日 2月21日(月)

当日消印有効

【モニターの主な仕事】

市政に対し、建設的な意見や提案を報告
していただきます

年2回程度開催の連絡会議に出席して意
見を述べていただきます

問い合わせ 広報課(内線2330)

市立伊勢崎養護学校・伊勢崎佐波特殊学級 合同作品展

障害に負けず、元気に学校
生活を送っている子どもたち
に、ぜひ会いに来てください。
期日 2月18日(金)・19日
(土)
時間 午前10時～午後4時
19日は午後3時まで
会場 市立伊勢崎養護学校
内容 児童・生徒の作品展示、
茂呂小学校との交流会、福祉
作業所や青年学級の作品展示、
生徒作業作品販売(陶芸・木
工・手芸・工芸・エコ作品な
ど)・PTAバザー・教育相談

など
問い合わせ 市立伊勢崎養護
学校(☎25)4461)

トライアル雇用面接会

事業主が就職希望者を短期
間(原則3か月)雇用する間
に適性や能力を見極め、相互
理解を深めることで、常用雇
用へのきつかけとする就職面
接・選考会を開催します。
期日 2月24日(木)
時間 午後1時30分～4時
会場 ウエディングプラザ・
シンフォニー(今泉町一丁
目)
対象 34歳までの就職希望者

トライアル雇用を前提とし
ます
問い合わせ ハローワークい
せさき(☎23)8609)

第16回

北公民館サークル発表会

期日 2月20日(日)
時間 午前10時30分～午後4
時
会場 文化会館
内容 ダンス・コーラス・楽
器演奏・太極拳・舞踊・各種
健康体操・朗読劇など
入場料 無料
主催 北公民館サークル発表
会実行委員会

問い合わせ 北公民館(☎25)
4547)

おしゃべり会

障害者(児)を持つ家族の
人たちが集まって交流する場
です。日ごろの悩みや喜びに
ついて、話しませんか。どな
たでも参加できますので、お
気軽にお立ち寄りください。
期日 2月9日(水)
時間 午前10時～正午
会場 ふくしプラザ
参加料 無料
問い合わせ NPO法人樫の
木ネットワーク(☎30)501
1)

固定資産評価委員の皆さん

1月1日付けで、委員長に石倉健雄さん(日乃出町)、委員長代行に小暮清人さん(太田町)、委員に長谷川正夫さん(東本町)が選任されました。

募集

伊勢崎佐波高等職業訓練校

職業訓練生募集

事業所で働きながら技能士補の資格が取れる訓練生を募集します。

訓練科・訓練期間

木造建築科	3年
とび科	2年
配管科	1年
機械加工科	1年

いずれも

対象 訓練職種に関連する事業所に勤務し、労働保険に加入している18歳以上の在職者
定員 10人

訓練費 年72,000円

申し込み・問い合わせ 3月

31日(木)までに伊勢崎佐波

高等職業訓練校 (257568)

アドベンチャーミーティング参加者募集

期日 3月20日(祝)から21

日(祝)までの一泊二日

会場 青少年育成センター

対象 高校生および同年齢の

人で、野外活動やボランティア活動・青少年活動などに興味や関心がある人
定員 40人

内容 アドベンチャープログラム
の体験、参加者の交流・意見交換

参加料 2,000円(食事代・保険代など)

持参するもの 20日の昼食、筆記用具、運動のできる服装、上履き用運動靴、パジャマ、洗面用具、保険証(コピー可)、自分がしている活動のチラシなど

途中参加・部分参加はご遠慮ください

申し込み・問い合わせ 3月6日(日)までに青少年育成センター (235800)

琉球紅型染め体験募集

期日 2月18日・25日・3月

4日の金曜日

時間 午後1時〜4時

会場 ふくしプラザ

定員 20人

内容 おひなさまの額絵を紅型染めで作ります。初めての人も簡単です

参加料 2,000円

申し込み・問い合わせ 代表の新井ゆり子さん (236434)

韓国語サークル

ムグンファの会会員募集

活動日 第2・4木曜日

時間 午後6時30分〜8時

会場 北公民館

対象 韓国語の簡単な読み書きのできる人

定員 10人(先着順)

講師 安相美さん

会費 6か月6,000円

申し込み・問い合わせ 午後1時から6時まで上岡ふさ江さん (264799)

絵手紙コスモスの会 会員募集

活動日 第1・3水曜日

時間 午前10時〜正午

会場 ふくしプラザ

講師 池田雅子さん

会費 月1,000円

申し込み・問い合わせ 講師の池田さん (216385)

平成17年度

親子クラブ会員募集

親子で遊んだり、製作をしたりして交流します。また、母親クラブの会員となつて、児童センターの行事やボランティア活動にも参加します。

期間 4月1日から平成18年3月31日まで

活動日 木曜日

時間 午前10時〜11時30分

対象 市内に在住の2歳以上の幼児(4月1日現在)と母親
同じ幼児・母親での継続は2年までです

定員 35組

定員を超えた場合は抽選です

申し込み・問い合わせ 2月

12日(土)から26日(土)までに直接児童センター (236463)

3月3日(木)午後1時から児童センターで説明会を行います。本人または家族の人が必ず出席してください

絵手紙みやびの会 会員募集

活動日 第2・4月曜日

時間 午後1時30分〜3時30分

会場 ふくしプラザ

講師 池田雅子さん

会費 月1,000円

申し込み・問い合わせ 講師の池田さん (216385)

話し方教室会員募集

活動日 第2・4水曜日

時間 午後7時〜9時

会場 ふくしプラザ

外国人相談窓口

～相談会場が2か所になりました～

本庁1階市民相談室：国際課（内線2114）
 日時 月・水曜日（祝日を除く） 午後1時30分～4時30分
 対応言語 英語・ポルトガル語・スペイン語・タガログ語
 上記窓口のほか、相談員が一人、国際課に常駐して相談を受け付けます（対応言語：英語・スペイン語・タガログ語）
 境支所：住民課 74-1111（内線223）
 日時 水曜日（祝日を除く） 午後1時～4時
 対応言語 ポルトガル語

【ポルトガル語】

SERVIÇO DE ATENDIMENTO AOS ESTRANGEIROS

Sala de consultas(Shimin Sodanshitsu) sede da prefeitura matriz - andar terreo, Divisao de Assuntos Internacionais(Kokusai-Ka)(24-5111 ramal 2114)
Data e Hor rio: Todas as segunda-feira e quarta-feira(exceto aos feriados) 13:30 ~ 16:30 hs
Atendimento nos idiomas: Ingles , Portugues , Espanhol , e Tagalo
Languages with interpreter: English, Portuguese, Spanish, Tagalog
 Além dos dias acima mencionados, um funcionário estará atendendo diariamente junto a Divisao de Assuntos Internacionais (Kokusai Ka) Prefeitura filial-Sakai, Departamento Civil (74 - 1111 ramal 223)
Data e Hor rio: quarta-feira(exceto aos feriados) 13:00 ~ 16:00hs
Atendimento em: Português

講座

内容 幸せな人生を目指して23才から73才までの男女が学んでいます
 講師 塚越郁夫さん
 会費 月1、000円
 申し込み・問い合わせ 田島初男さん（248122）

健康卓球教室

活動日 木曜日
 3月3日から開始
 時間 午前の部〓午前10時～正午、午後の部〓午後1時～4時
 会場 緋の郷（スポーツ交流館）

対象 50歳以上
 定員 各10人（先着順）
 参加料 1、000円
 申し込み・問い合わせ 福祉百人会の木村孝一さん（255477）

ポジティブアクション普及促進セミナー

期日 2月10日（木）
 時間 午後1時30分～3時30分

会場 太田ナウリゾートホテル（太田市）
 対象 企業の人事労務担当者
 定員 50人
 内容 講演会「多様化時代に生き残る企業戦略・ポジティブアクションのすすめ」
 事例発表

ポジティブアクションの具体的な取り組み方法
 参加料 無料
 申し込み・問い合わせ 21世紀職業財団群馬事務所（0272232023）
 再生紙で

おひなさま作り

期日 2月16日（水）・17日（木）
 時間 午後1時30分～3時30分
 会場 清掃リサイクルセンター121
 対象 市内に在住の人
 定員 各15人
 講師 毛塚宣子さん
 参加料 700円（材料費）
 用意するもの 段ボール・厚紙1枚・はさみ・ボンド
 申し込み・問い合わせ 2月7日（月）午前9時から電話で清掃リサイクルセンター21（323166）

防火管理講習会

甲種防火管理者資格取得講習会を行います。
 期日 2月17日（木）・18日（金）
 時間 午前9時20分～午後4時30分
 会場 市消防本部
 定員 60人
 定員になり次第締め切ります
 受講料 3、800円（テキスト代）
 申し込み・問い合わせ 2月7日（月）から10日（木）までの午前8時30分から午後5時15分までの間に受講料を添えて消防本部予防課（253111）

県地域環境学習推進事業 生ごみを大地にかえそうかい

期日 2月27日（日）
 時間 午前9時～正午
 会場 南公民館
 対象 ごみの減量や食農問題に関心のある人
 定員 30人（先着順）
 内容 講演会「有効微生物活用による農法と環境浄化」
 実習「ピラミッドおにぎり、

豚汁」
 生ごみ処理
 講師 杉田徹さん（駒沢大学教授）
 参加料 500円（材料費）
 申し込み・問い合わせ 宮田とよ子さん（321347）

健康麻雀教室

活動日 土曜日
 2月19日から開始
 時間 午前10時～正午
 会場 緋の郷市民交流館
 対象 50歳以上
 定員 20人（先着順）
 参加料 1、000円
 申し込み・問い合わせ 福祉百人会の木村孝一さん（255477）

地域環境学習講座

市民探鳥会

期日 2月27日（日）
 時間 午前8時～正午
 会場 広瀬川ラブリバー親水公園うめぎ
 対象 市内に在住の人
 内容 冬鳥・カモ類の観察
 参加料 無料
 用意するもの 筆記用具、双眼鏡、防寒着
 申し込み・問い合わせ 吉江富雄さん（242349）



住民票・印鑑証明などの各種証明書 平日午後7時まで交付しています

場所 市民サービスセンター・宮子(アイオー信用金庫TBSハウジング支店2階)
時間 月～金曜日=午前9時～午後7時
土曜日=午前10時～午後6時
日曜日・祝日は休みます
業務内容 住民票、戸籍謄抄本、戸籍の附票、身分証明、印鑑証明などの証明書の交付
問い合わせ 市民サービスセンター・宮子(20-7000)

お知らせ

標準小作料を改定

標準小作料は農地法の定めにより、適正な契約小作料を設定するための目安として、設けています。

本年は3年ぶりに改定の年に当たります。農業委員会は、昨年11月30日に市小作料協議会から答申された旧伊勢崎市の標準小作料を次のとおり決定しました。なお、赤堀地区・あずま地区・境地区の標準小作料は、次回改定まで変わりません。

旧伊勢崎市
田の部 10アール当たり12、000円(改定前 14、500円)
畑の部 10アール当たり7、500円(改定前 9、500円)
この標準小作料は、本年1月から適用になります。この額は「賃貸借契約」いわゆる契約小作料の目安です
赤堀地区
田の部 10アール当たり13、000円

畑の部 10アール当たり11、000円

あずま地区

田の部 10アール当たり14、000円

畑の部 10アール当たり11、000円

境地区

田の部 10アール当たり11、500円

畑の部 10アール当たり12、500円

問い合わせ 農業委員会事務局(内線3158)

学校教育に必要な費用を援助します

市では、次のような家庭に対して学校教育に必要な費用を援助しています。

対象 市内の小・中学校に在学中の児童・生徒で、経済的理由により就学させることが困難な家庭(生活保護家庭に準ずる程度の家庭)

4月に小学校に入学する場合も含みます

内容 学用品費、通学用品費、校外活動費、学校給食費、修学旅行費、新入学児童生徒学用品費、医療費などの経費の全額または一部を援助します
申し込み
在学する(入学する)小・

中学校の校長

各地区の民生・児童委員
問い合わせ 学校教育課(内線2430) または各支所教育課

公的年金等源泉徴収票が交付されました

老齢を支給事由とする年金を受けている人には、1月末日までに、社会保険業務センターから「公的年金等の源泉徴収票」が送付されました。これには、昨年の1月から12月までの1年間に支払われた年金額、源泉徴収された税額、控除の内容が記載されています。

年金のほかに収入があるなどの理由で確定申告をする人または還付申告をすることができる人は、申告手続きの際にこの源泉徴収票が必要となります。

もし、1月末日までに源泉徴収票が届かなかつた場合や紛失してしまったときは、年金証書を持参のうえ、前橋社会保険事務所で再発行の手続きをしてください。

なお、遺族年金、障害年金には税金がかかりますので、これらを受給している人には源泉徴収票は送られません。

また、介護保険料を年金から特別徴収されている場合の源泉徴収税額は、支払い金額から介護保険料額を控除した額で計算されます。
問い合わせ 前橋社会保険事務所(027-231-705)

年金相談センターが近くなりました

これまで、厚生年金や国民年金(第1号被保険者期間だけの人は除きます)に関する照会や相談、年金請求の手続きは、前橋社会保険事務所または新前橋年金相談センターに行かなければなりませんでしたが、

しかし、2月14日(月)から新前橋年金相談センターが、名称も「前橋年金相談センター」に変わり、JAビル(前橋市)に移転することになりました。

今までより近くなり、とても便利になりますので、気軽にご利用ください。

受付時間 午前8時30分～午後5時

土・日・祝日は除きます
問い合わせ 前橋社会保険事務所(027-231-705)



休日の漏水などの連絡先

休日の漏水修繕などについては、竜宮浄水場（24-1760）または下記の水道指定工事店へ連絡してください。

2月19日(土)	小林保全設備(株)	24-1155
2月20日(日)	(有)穂詮設備工業	32-0875
2月26日(土)	(株)高岸設備工業	25-7278
2月27日(日)	(株)福田設備工業	26-0665

配偶者からの暴力で悩んでいませんか

配偶者暴力防止法が改正され、保護命令の対象が子どもや離婚した元配偶者まで拡大されたり、退去命令の期間を2か月に延長したりすることなどを柱とした改正法が昨年12月2日に施行されました。主な改正点は以下のとおりです。

「配偶者からの暴力」の定義の拡大

保護命令制度の拡充

離婚後も暴力が続く場合、元配偶者も対象とする

被害者と同居する未成年の子どもも接近禁止命令の対象とする

退去命令の期間を二か月に拡大

退去命令についても再度の申し立てを可能とする

市町村による配偶者暴力相談センターの業務の実施が可能

基本方針および基本計画の策定

被害者の自立支援の明確化など

警察本部などの援助

苦情の適切かつ迅速な処理

国籍、障害の有無などを問わない人権の尊重

内閣府では、配偶者からの暴力支援情報サイト（<http://www.gender.go.jp/e-vaw/index.htm>）を開設していますので、「ご利用ください」。

問い合わせ 人権課（内線2120）

再就職を希望する人を応援します

対象 出産、育児または介護のため退職し、再就職を希望する人

直近の退職前に雇用保険被保険者であった人

内容 再就職準備のためのセミナーへの参加・再就職準備についての個別相談や情報誌の送付など

登録料 無料

申し込み・問い合わせ 21世紀職業財団群馬事務所（027-223-2023）

県若者就職支援センター 仕事に関する悩みにお応えします

若年者の就職を促進するため高崎・桐生・沼田市に開設された「群馬県若者就職支援センター」では、専門のキャリアカウンセラーが若い人の仕事に関する悩みを無料でお応えしています。また、求人

情報などをホームページからも閲覧・検索できます。

市役所一階の情報コーナー

でもホームページを見ることができませんのでご利用ください。

問い合わせ 県若者就職支援センター（027-3304510、HPアドレス

<http://www.wakamono.jp>）

スポーツ

大人のための

初心者水泳教室

期日 2月10日から3月24日までの木曜日（全7回）

時間 午後1時～2時

会場 あずまウォーターランド

対象 市内に在住・在勤の18歳以上の人

水着・水泳キャップ・タオルを持参してください

定員 20人

定員になり次第締め切ります

内容 泳ぎ方の初歩、水中ウォーキングなど

参加料 2,500円

申し込み・問い合わせ 2月9日（水）までに参加料を添えてあずま体育館（627271）

地球にやさしく

100グラムのごみを減量すると

新市になって人口は、約二〇七、〇〇〇人となり、ごみの量は、一年間で約八〇、〇〇〇トンになります。これは、一日に換算すると約二二〇トンにもなります。

もし、一人が一日にたった一〇〇グラム分のごみの量を減らせば、一日約二〇トンのごみが減り、一年間で約七、五六〇トン、全体の約10%のごみが減ることになります。

ごみ一〇〇グラムの目安
新聞紙（5枚）、雑誌（90ページ）、段ボール（1辺20センチで5枚）、紙袋（約2袋）、バナナ（皮2枚）、牛乳パック（1リットルと500ミリリットル2個ずつ）、ペットボトル（2リットルと500ミリリットル1個ずつ）、トレイ（20枚）、アルミ缶（500ミリリットル2本）

＊ ＊ ＊
家庭の持ち込みごみ処理手数料は、当分の間、料金の減免措置により無料としますが、引き続きごみの減量をお願いします。

問い合わせ 環境政策課（内線3403）

私のガーデニング

入沢 由記美さん

(末広町)



入沢由記美さん

毎朝、自転車で娘を送って行くときに、沿道の家の庭に植えてある木や花から季節の移り変わりを感じる

ことができません。

三年前に家を新築したとき、何本か木を植えました。それと一緒に、なるべく手入れが少なく、丈夫でいるいろと利用できるものと考え、何種類かのハーブを植えました。私がハーブを初めて知ったのは、主人の実家で夕飯をごちそうになったときでした。

その料理は、魚を何種類かのハーブと酒で蒸し焼きにしたもので、すごくおいしかったことを覚えています。

それからは私もまねしようと思って、とりあえずローズマリーとタイムを育ててみました。大きくなつたハーブで料理を作ってみたところ、子どもには「苦い」と不評で、それからは鑑賞用として育てることにしています。

しかし、子どもたちは一緒に育てているブルーベリーは大好きで、実がなるのを楽しみに待って、二人でつまんで

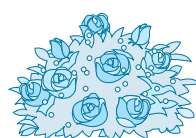
食べています。

夏には犬に虫よけ用として、ペニロイアルミンとセラニウムとユーカリを乾燥させたものを細かくしてパンダナで包み、首にまいてあげました。乾燥させたものは匂いも少なく、犬も嫌がることなく夏を過ごしました。

娘が通っている幼稚園では、年に何回かガーデニング教室があります。花に詳しい園長先生からアドバイスを聞いたり、他のお母さんたちと花について話したりと、楽しい時間を過ごしています。

私の母も花が好きで、仕事を辞めた今では、一緒に花を買いに行ったり植えたりにしています。

これからも家族で花やハーブを育てて、楽しんでいくことと思っています。



次は、堀口淳子さん(連取町)にバトンタッチします。



屋根周りに密度の高い彫刻を飾る「波志江の屋台」

市教育委員会では、次の2件を市指定重要文化財に指定しました。

「波志江の屋台」は、旧波志江村の各組ごとに制作されており、江戸時代末期から明治時代にかけての作品と考えられます。

「柴町八幡神社社殿」は、18世紀初期の当地域の近世社寺建築の優れた指標を示すものです。また、浅間山泥押しによる記録や本殿の棟札など、社殿遷宮・造営に関する史料を残す点からも貴重なものです。

問い合わせ 文化財保護課 (☎24-0966)



旧日光例幣使道沿いにある「柴町八幡神社社殿」

市指定重要文化財に指定しました

2/12 (土)

華蔵寺公園遊園地 バレンタイン ときめかナイト2005

大観覧車ひまわり・メリーゴーランド・スーパーシューティングライドの夜間営業を行います。

営業時間 午後9時まで

午後4時30分からメリーゴーランドを無料開放。

午後5時から観覧車をご利用の先着200人およびスーパーシューティングライドで30,000点以上得点された人にプレゼントを差し上げます

問い合わせ 華蔵寺公園遊園地(☎25-4478)

HPアドレス <http://www8.wind.ne.jp/kezouji/>



保 健

健康管理センター ☎23-6675
 赤堀保健福祉センター ☎20-2210
 あずま保健センター ☎62-9918
 境保健センター ☎74-1111

赤ちゃん広場 (じゅたん部の部屋開放)

期日 2月17日(木)・24日(木)
 開放時間 午前9時～11時
 会場 健康管理センター
 内容 自由遊びと手遊びなど
 問い合わせ 健康管理センター

子育てこころの相談

期日 2月25日(金)
 受付時間 午後2時～4時
 電話予約制です
 会場 伊勢崎保健福祉事務所
 内容 妊娠・子育て中の悩み
 や親子関係、心の相談など
 申し込み・問い合わせ 伊勢
 崎保健福祉事務所(☎25)50
 66)

こころの相談

こころの不安や悩みをもつ
 人の電話相談(無料)を行います。
 期日 2月20日(日)
 受付時間 午前10時～午後3時
 内容 こころの不安や悩み
 について利用できるサービスや
 制度の相談
 相談員 精神科医・ケースワ
 ーカーなど
 相談専用電話 ☎027 2
 90 2920

問い合わせ 県精神保健福祉
 協会事務局(☎027 26
 3 1166)

糖尿病健康相談

期日 2月25日(金)
 受付時間 午後1時～4時
 会場 赤堀保健福祉センター
 内容 保健師・栄養士・看護師
 による健診結果や食事の相談
 問い合わせ 赤堀保健福祉セ
 ンター

こころの健康相談

期日・受付時間・会場
 境保健センター 2月17日
 (木) 午後3時～5時
 あずま保健センター 2月
 23日(水) 午後3時～5時
 ふくしプラザ 2月24日(木)
 午後2時～3時
 伊勢崎保健福祉事務所 2
 月8日(火)・23日(水) 午
 後2時～3時
 電話予約制です
 内容 専門医による心の健康
 に関する相談
 申し込み・問い合わせ 伊勢
 崎保健福祉事務所での相談希
 望の人は同所(☎25)5066、
 ふくしプラザでの相談希望の
 人は健康管理センター、それ
 以外は各センターへ

失語症教室の参加者募集

脳卒中などの後遺症で「話
 す・聞く・読む・書く」の働
 きに障害をきたしている人や
 とともに悩む家族を対象にした
 教室です。

期日 第2・4木曜日
 時間 午後1時～3時
 内容 専門家(言語聴覚士)
 によるレクリエーションなど
 健康相談

期日 2月3日(木)・17日(木)
 受付時間 午後1時30分～2
 時30分
 会場 3階健康相談室
 体脂肪・血糖値の測定も実
 施します

おとしよりなんでも相談

相談日 2月3日・10日・17
 日・24日の木曜日
 時間 午前10時～午後3時
 会場 3階福祉情報センター
 相談電話 ☎(26)7744

リハビリ教室の 参加者募集

心身機能の維持活性化や仲
 間との交流の教室です。

期日 金曜日
 休館日は除きます
 時間 午後1時～3時30分
 会場 2階多目的ホールほか
 対象 病気や事故などで何ら
 かの障害のある18歳以上の市民
 内容 歩行練習・集団マツト
 運動・レクリエーション活動・
 交流会・個別指導・家族介護
 指導など

2月の軽スポーツ教室

自由参加のレクリエーショ
 ンです。
 期日・内容
 3日(木)フラダンス
 7日(月)卓球
 10日(木)スマイルボウリング
 17日(木)卓球
 21日(月)スマイルボウリング
 24日(木)シルバードダンス
 時間 午後1時30分～3時30分
 会場 2階多目的ホール
 対象 市民
 参加料 無料
 運動靴など運動のできる服
 装で参加してください

今月の休館日

1日・8日・15日・22日の火
 曜日と11日(祝)

青春白書

No.1



風を感じて走る子どもたち(北小学校)

朝7時30分過ぎ、北小学校の校庭で、白い息を弾ませながら走るジャージ姿の子どもたち。

2月13日に開催される市民駅伝競走大会に向けて練習に取り組む約30人の5・6年生です。練習は朝と放課後に行われ、「運動が好き」「体力をつけたい」など参加の動機はそれぞれ。でも、共通しているのは「みんなと一緒に走ることが楽しい」という気持ちです。

大会の目標は、もちろん「優勝」と元気よく答えてくれた子どもたちの顔は輝いていました。

街かど 写真工房

「大待宵草(月見草)」

撮影者 山田悦雄さん(連取町)

皆さんの撮影した心あたたまる瞬間や、市内の風景など、どしどしご応募ください。

応募方法 撮影者の住所・氏名・電話番号を記入し、サービス判をお送りください。

あて先 〒372-8501 今泉町二丁目410番地 市役所広報課「街かど写真工房」係



編集後記

心理学用語に共感性というものがある。簡単に言うと思いやりの心と言えるだろう。一般的には、共感性の高い親の子どもは共感性が高いと言われている。

人間の心は複雑であるから、それだけでは決まるといふわけではないが、親の思いやりのある態度が子どもの見本になることのひとつの証明であろう。

今年の節分を迎えるにあたって、少しでも現実の鬼を払いたくって書いた。

(ま)

伊勢崎オート

第25回群馬中央バス杯争奪戦

2/ 4 ● 5 ● 6 ● 7 ● 8

【場外発売】プレミアムカップ(飯塚)

2/ 9 ● 10 ● 11 ● 12 ● 13

【場外発売】G 第15回若獅子杯(山陽)

2/ 19 ● 20 ● 21 ● 22 ● 23