

いせぎ



2月21日、きく児童館で「わいわいクラブ・ダブルダッチ」が行われました。両足跳びや駆け足跳びのほか、縄の中で体の向きを変えてみたりといろいろな跳び技に挑戦した子どもたち。その顔には大粒の汗と満面の笑みが浮かんでいました。

2009 3月16日号 No.102

人口と世帯(3月1日現在)
■人口 211,806人(男105,892人・女105,914人)
■世帯数 79,269戸

主な内容

- 駐車監視員制度が導入されます p.2
- 子育て応援特別手当を支給します p.10
- 振り込め詐欺はあなたを狙っています p.3
- 外国人相談は各支所でも受け付けます p.11

魅力ある高校生インタビュー No.010

明日へ ジャンプ

人が生きるための根幹 農業を支える若い力

県立伊勢崎興陽高等学校 2年 首藤 大介 くん



教師になる夢を持っている首藤大介君。実習の授業が多い農業高校の教師になりたいと考え、興陽高校に進んだそうです。しかし、入学当初は農業に対して多少の思い違いがあり、戸惑うこともあったようです。

「農業の実際は、想像とは違いました。野菜の生産一つをとっても、ただ繰り返し作るだけじゃなくて、常に工夫して品質を高めていることを学び、とても新鮮でした」

農業の革新的な姿にふれると、彼の戸惑いは、すぐに興味や好奇心へと変わり、活動の幅を広げることにつながりました。昨年の夏には、県によるインドネシアへの派遣研修事業に参加しました。

「現地の農業高校で実習を受けたら、農業機械の普及状況の調査をしたりしました。外国で農業に携わる人たちの声を直接聞いたのは、とてもよい経験になりました」

また、以前は、国による中国との交流派遣事業にも参加しており、アジア諸国の農業や文化に対する見識を深めています。

さらに学校では、植物バイ



プロフィール

すとう・だいすけ
彼の好きな言葉は「明日やろうはバカやろう」。刹那的な楽しさを優先して、自分の目の前にある大事なものを見過したり、後回しにしたりはしない。彼は今、高校生活、農業、研究、そして夢に向かい、全力で突き進んでいる。

オ研究部に所属し、新しい農業技術の研究にも、積極的に取り組んでいます。

「バイオエタノール()をトウモロコシから精製する研究をしています。100%に近いエタノールの精製には成功したのですが、まだわずかな量しか採り出すことができません。現在は、より効率よく採る方法を研究しています」

今年、この研究の成果を持って、農業高校の甲子園ともいえる、農業クラブ全国大会へ出場することを目指しています。

ガソリンなどの代替として注目されている新しい燃料

生涯スポーツという言葉がありますが、私は19歳から33年間バドミントンを続けています。

若いときのように身体が動かず、歯がゆい思いをするときもありますが、思い切り汗をかいた後は、とてもすがすがしい気持ちになります。

スポーツを通じて助け合い、思いやりの心が醸成されることを願いつつ、何歳までできるかわかりませんが、これからもバドミントンを続けていきたいと思っています。(た)

編集後記

伊勢崎オート

【場外発売】共同通信社杯G プレミアムカップオートレース(川口)
3/19 ● 20 ● 21 ● 22 ● 23
第30回デイリースポーツ杯争奪戦
3/25 ● 26 ● 27
【場外発売】船橋市営第4回2館(船橋)
3/28 ● 29 ● 30 ● 31
【場外発売】飯塚市営第11回2館(飯塚)
3/28 ● 29 ● 30 ● 31

4月から駐車監視員制度が導入されます

駐車監視員による放置駐車違反の取り締まり活動が、4月1日（水）から市内の重点路線・重点地域で始まります。放置駐車は、交通の流れを損なうだけでなく、交通事故の原因にもなります。時間の長短にかかわらず、駐車するときは必ず駐車場をご利用ください。

駐車監視員制度

公安委員会から駐車監視員資格者証を受けた「駐車監視員」が、放置駐車違反の確認を行います。駐車監視員が巡回する重点路線・地域は、下

図のとおりです。

駐車監視員は、放置駐車違反を確認すると、確認標章（ステッカー）を放置車両に貼り付けます。

確認標章を貼られた放置車両の運転者は、警察に出頭し、

反則金を納付することになります。

駐車監視員は、違反の切符の作成や反則金の徴収は行いません

放置違反金

放置車両の運転者が、違反者として警察に出頭せず、反則金を納付しなかった場合は、その車両の使用者などに、放置違反金の納付が命ぜられます。

また、放置違反金の納付命令を繰り返し受けた常習違反者は、一定期間車両の使用が制限されます。

放置違反金を納付しないと

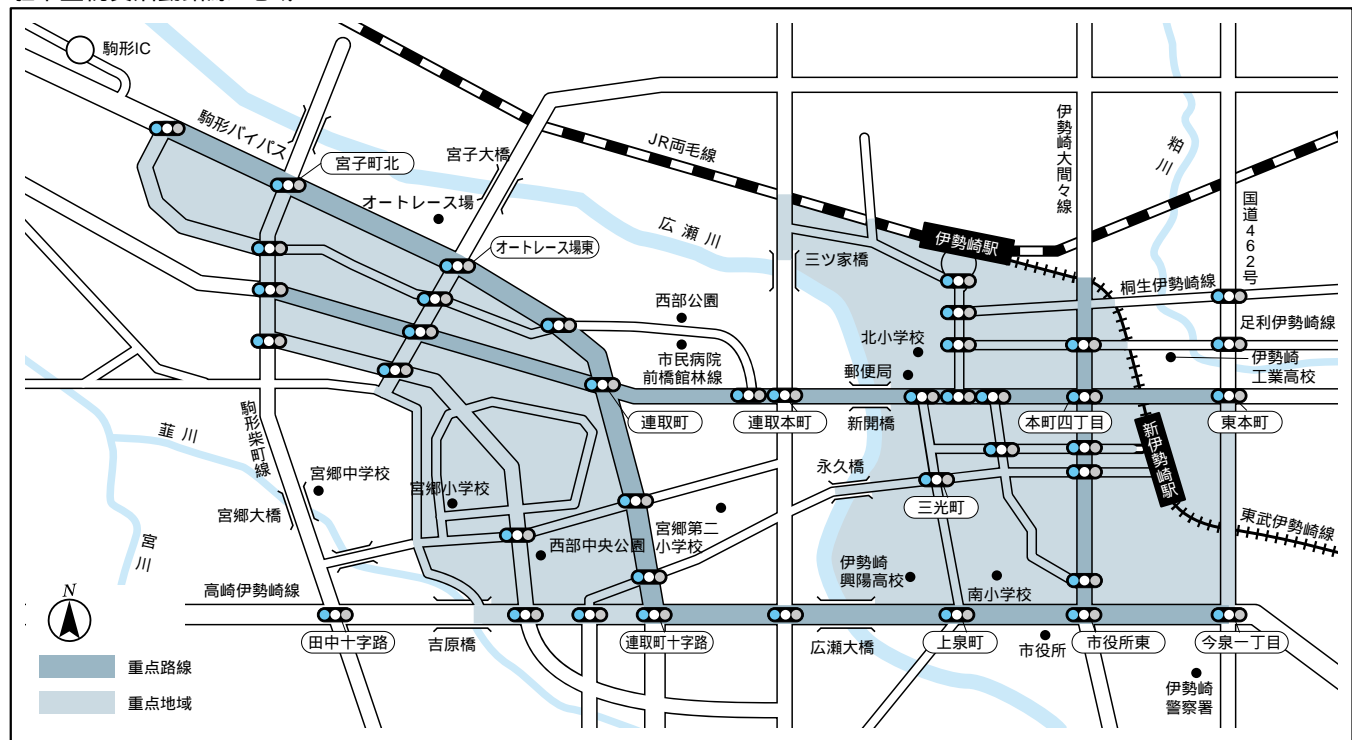
放置違反金を滞納して督促を受けると、滞納処分による強制徴収の対象となります。

また、放置違反金が納付できないと、車検手続きが完了できなくなります。



放置駐車は、交通の妨げや事故の原因になるので、必ず駐車場を利用しましょう

駐車監視員活動路線・地域



詐欺被害急増中!!

振り込め詐欺はあなたを狙っています

昨年、県内で起きた振り込め詐欺件数は325件、被害総額は4億9610万円に上ります。手口は巧妙かつ悪質で、今後も被害が拡大することが予想されます。振り込め詐欺対策で一番大切なのは、すぐに振り込まず「確認」することです。オレオレ詐欺が疑われたら本人に、還付金詐欺が疑われたら対象の公的機関に確認しましょう。また、すぐに確認ができないときは、市消費生活センターや最寄りの警察に相談しましょう。

市消費生活センター (☎207300)
伊勢崎警察署 (☎260110)
境警察署 (☎740110)

手口あれこれ

オレオレ詐欺
家族を装い、借金の返済や交通事故の示談金などのお金のトラブルを理由に、銀行などの口座から現金を振り込ませる手口です。

架空請求詐欺
不特定多数の人に対し、郵便やインターネットなどを利用し、架空の事実を口実に現金を振り込ませる手口です。

融資保証金詐欺
低金利での融資などを装い、申込者から保証金や保険料、紹介料などの名目で現金を振り込ませる手口です。

還付金等詐欺
電話で市役所や税務署などの職員を名乗り、金融機関のATMに行かせ、携帯電話で税金や医療費の還付手続きの方法を指示するふりをし、現金を振り込ませる手口です。

定額給付金の給付を装った振り込め詐欺や個人情報情報の詐取にご注意ください

本市でも、定額給付金の申請・受給手続きが始まります。該当する世帯には、必要書類を郵送しますので、添付書類や記載内容を確認し、漏れのないようにしてください。

なお、以下のことには十分ご注意ください。

市の職員などが、定額給付金の給付のためにATM（銀行・コンビニなどの現金自動預払機）の操作や、手数料などの振り込みをお願いすることは、ありません。

ATMを自分で操作して、他人からお金を振り込んでもらうことはできません。

市の職員などが、市民の皆さんの世帯構成や銀行口座の番号などの個人情報を照会することは、ありません。

不審な電話や郵便などがあつたときは、振り込め詐欺被害防止ホットライン（☎027-224-5454）または市消費生活センター、最寄りの警察署へ

問い合わせ 企画調整課（内線5408）





みんなで健康になると語る鎌田さん

がんに負けない、あきらめないコツ

2月21日、諏訪中央病院名誉院長の鎌田実さんを講師に迎えた「がん特別講演会」が、文化会館で開催されました。大勢の来場者は、がん検診の大切さや食生活の見直しなど、健康で長生きをする秘けつについて、理解を深めていました。

心豊かな青少年の育成

2月14日、「青少年健全育成大会」が文化会館で開催され、青少年善行表彰や青少年健全育成および非行防止絵画・ポスター入賞者表彰などが行われました。郷土の次代を担う青少年たちの健全な育成とさらなる活躍が期待されます。



表彰を受ける青少年の代表者



真剣な表情で説明を聞く参加者

俳句のふるさと伊勢崎

2月28日、「芭蕉の句碑めぐりバスツアー」が行われ、41人が参加し、市内に18基ある松尾芭蕉の句碑のうち、8基を巡りました。皆さんは、句に込められた芭蕉の心情を思い、一つ一つの句を味わっていました。

家族も仕事も宝物

2月19日、「市民教養講座」が文化会館で開催されました。「私の生き方」と題した講演では、女優の中村メイコさんが仕事と家庭の両立についてユーモアたっぷりに語り、来場した大勢の皆さんは、熱心に聞き入っていました。



生き生きと語りかける中村メイコさん



男女平等の考え方は落語の世界にも通ずる

壊れた心のメガネ

2月15日、落語家の林家花丸さんを講師に迎え、「聞いて学ぶ講演会」が文化会館で開催されました。軽妙な語り口で、人として生きるための常識の大切さなどを盛り込んだ講演に、会場は笑い拍手にあふれていました。



左から田口裕望さん・内山遥さん・中島亜美さん・田口美冬さん

チームワークで勝ち取った栄光

2月8日に開催された上毛かるた競技県大会・小学校低学年団体の部で、華蔵寺町の子ども会が見事優勝を果たし、五十嵐市長に報告に訪れました。市長から活躍をたたえられると、子どもたちはうれしそうに笑顔を見せ、練習の様子や試合の感想などを話していました。



負傷者に応急処置をする救急救命士

緊急消防援助隊が伊勢崎で合同訓練

2月19日・20日、「県緊急援助隊合同訓練」がびっこ広場で開催されました。訓練には県内の11消防本部と県防災航空隊が参加し、野営訓練や炊き出し訓練、大地震で倒壊した建物や孤立した地区からの救助訓練などが行われました。



▶新木竹王さん（上連町）

百歳ばんさい

百歳の誕生日を迎えた新木竹王さんが、市長の慶祝訪問を受けました。新木さんは境木島に生まれ、伊勢崎銘仙の仕事をしていました。魚釣りが趣味で、よく釣りに出かけたそうです。市長の訪問に笑顔で応え、うれしそうに慶祝状を受け取っていました。



思いを込めてたすきをつなぐ

仲間への信頼が力走を生む

2月22日、「市民駅伝大会」が市陸上競技場周辺コースで開催され、34チームが部門別にタイムを競いました。参加した皆さんは、懸命に走ってたすきをつなぐとともに、仲間を信じてエールを送り続けていました。

健康が一番

3月1日、「健康まつり」が健康管理センターで開催され、腹囲・骨密度などの測定や、健康川柳・新型インフルエンザの予防に関するパネル展示、西部公園周辺でのウォーキングなどが行われました。大勢の来場者は、各コーナーを熱心に見て回っており、皆さんの健康への関心の高さがうかがえました。



◀楽しくはつらつと健康ウォーキング



左から萩原さん、根岸さん、高橋さん、井下さん

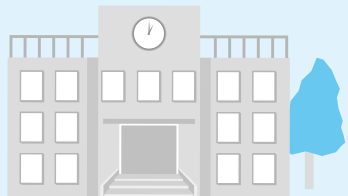
文化・スポーツ功労者表彰

2月25日、文化・スポーツの分野で功績のあった人に、五十嵐市長から表彰状と記念品が贈呈されました。萩原久工さん、根岸光益さんが文化功労賞を、小林繁造さん、高橋惇夫さん、井下良美さんがスポーツ功労賞を受賞しました。

伊勢崎市役所……………☎24-5111
 赤堀支所……………☎62-1151
 あずま支所……………☎62-1311
 境支所……………☎74-1111
 開庁時間 午前8時30分～午後5時15分
 火災情報案内(24時間)……☎0180-99-2999

耐震診断の結果を公表しています

本市では、昭和56年以前の旧耐震基準で設計され建てられた幼稚園の園舎や小・中学校の校舎などについて、耐震1次診断・耐震2次診断を順次行い、その結果に基づき、耐震化対策の計画を進めています。
 これまでに実施した耐震診断の結果と今後の予定については、市ホームページまたは市民情報コーナー(市役所本館・各支所)をご覧ください。
 問い合わせ 教育施設課(内線2454)



副市長に村井健三さんが就任

平成21年第1回市議会定例会で同意を得て、副市長に村井健三さんが任命されました。村井さんは、旧伊勢崎市の教育部長、総務部長などを歴任。2月まで監査委員を務めていました。
 問い合わせ
 秘書課(内線5306)



村井健三さん

募集

詩吟サークル
 芙蓉教場会員募集

活動日 第1・3水曜日
 時間 午前10時～正午
 会場 境剛志公民館
 講師 近藤岳美さん
 会費 月1500円
 申し込み・問い合わせ 代表の近藤さん(☎744140)

琴サークル会員募集

活動日 第1・2・4水曜日
 時間 午後1時～3時30分
 会場 南公民館
 内容 初歩から楽しく学びます
 講師 野口親芳さん
 会費 月2000円
 申し込み・問い合わせ 吉原淳子さん(☎624141)

伊勢崎ハーモニカクラブ
 会員募集

活動日 第1～4水曜日
 時間 午後2時～4時
 会場 北公民館
 内容 唱歌や懐メロを基礎から学びます

ら学びます
 講師 柴田克郎さん
 会費 月1000円
 入会金 1000円
 申し込み・問い合わせ 神保ふみ子さん(☎260048)

フェアリーローズの会
 会員募集

活動日 第2・4水曜日
 時間 午前10時～正午
 会場 北公民館
 内容 好きな色に染めた布でアートフラワーを作ります
 講師 井上雅子さん
 会費 月1500円
 申し込み・問い合わせ 羽田妙子さん(☎223463)

ヨガ教室会員募集

活動日 水曜日(月4回)
 時間 午前10時～11時30分
 会場 境剛志公民館
 講師 竹本明美さん
 会費 月3000円
 申し込み・問い合わせ 代表の竹本さん(☎08054668653)

健康マイジャン教室会員募集

活動日 土曜日(月4回)
 時間 午前9時～正午

デー橋本さん(☎255605)

宮郷書道会会員募集

活動日 第1・3木曜日
 4月2日に説明会を行います
 時間 午前10時～正午
 会場 ふくしプラザ
 内容 あて名書きから表彰状書きまで
 講師 遠藤翠さん
 会費 月2000円
 申し込み・問い合わせ 遠藤恭夫さん(☎201705)

男女共同参画

推進協議会委員募集

期間 4月下旬から平成23年3月31日(木)まで
 報酬はありません
 応募資格 市内に1年以上在住の20歳以上の人
 定員 3人
 申し込み 応募用紙に必要事項を記入の上、直接または郵送・ファクス・Eメールで人権課へ
 応募用紙は、人権課にあります。市ホームページからダウンロードもできます
 あて先 〒372-8501 今泉町二丁目410 市役所人権課
 ファクス番号 23-9800
 Eメールアドレス jinken@city.isesaki.lg.jp
 締切日 4月10日(金)
 当日消印有効
 応募の内容をもとに選考し、結果は書面で応募者全員に通知します
 問い合わせ 人権課(内線2405)

会場 緋の郷(市民交流館)
 対象 50歳以上の初心者
 定員 10人(先着順)
 内容 基礎から楽しく学びます
 会費 月1000円
 申し込み・問い合わせ 3月23日(月)から木村孝一さん(☎255477)

書道サークル
 清雅の会会員募集

活動日 第2・3・4月曜日
 時間 午前9時45分～11時45分
 会場 南公民館
 内容 漢字・細字を基本から学びます
 講師 中島芳泉さん
 会費 月1500円
 申し込み・問い合わせ 金子キク子さん(☎263931)

アコーディオンサークル
 生徒募集

活動日 月曜日
 4月13日開始
 時間 午後6時30分～8時30分
 会場 文化会館
 内容 初歩から楽しく学びます
 会費 月3000円
 申し込み・問い合わせ 児島学さん(☎252307)

健康卓球教室会員募集

活動日 木曜日(月4回)
 時間 午前の部 午前10時～正午、午後の部 午後1時～3時
 会場 緋の郷(スポーツ交流館)
 対象 初心者
 定員 各20人(先着順)
 会費 月500円
 申し込み・問い合わせ 3月23日(月)から木村孝一さん(☎255477)

講座

親子ベビーマッサージ教室

期日 4月8日・15日・22日の水曜日
 時間 午前10時～正午
 会場 赤堀公民館
 対象 2か月以上8か月未満の乳児とその保護者
 定員 15組(先着順)
 すでに受講した人は除きます
 内容 植物オイルを使ったベビーマッサージ
 講師 石原香苗さん
 参加料 700円

国際友好会館利用案内

国際交流や市民福祉に役立つ活動にご利用ください。
 所在地 粕川町1-6-6
 利用時間 午前9時～午後10時
 利用方法 利用希望日の月の3か月前の初日(休日の場合はその翌日)に午前9時から午後5時まで国際課で仮申し込みを受け付けます。1人1団体につき、平日は5件、平日以外は1件まで仮申し込みができます
 同一時間帯に複数の仮申し込みがあった場合は、抽選です。抽選後、空いている時間帯は、利用日の3日前(休日を除きます)まで申し込みを受け付けます
 問い合わせ 国際課(内線2404)

区分	使用料	
	市内に在住の人	市外に在住の人
午前	210円	420円
午後	310円	630円
夜間	520円	1,050円
全日	1,050円	2,100円

申し込み・問い合わせ 3月23日(月)から参加料を添えて赤堀公民館(☎621153)

ダンピアいせさき講習会

期日 3月24日(火)
 時間 午後7時～9時
 会場 三郷公民館
 参加料 無料
 体育館シューズを持参してください
 問い合わせ 文化観光課(内線3452)

社交ダンス体験教室

期日 4月3日・10日・17日・24日の金曜日または4月4日・11日・18日・25日の土曜日
 時間 初心者 金曜日の午後1時～2時30分または土曜日の午後6時～7時30分
 経験者 金曜日の午後2時30分～4時
 会場 緋の郷(市民交流館)
 内容 初心者 ダンスの基礎、経験者 ルンバ・チャチャ・ワルツなど
 参加料 無料
 申し込み・問い合わせ フェニックス会の吉田さん(☎264008)

桜の咲いている間 広瀬浄水場を開放します

桜の開花に合わせて広瀬浄水場を開放し、水管橋をライトアップします。
開放時間 午前9時～午後9時
問い合わせ 水道局総務課 (☎30-1230)
広瀬浄水場 (☎25-5135)



母子家庭自立支援事業

高等技能訓練促進費事業

就業に役立つ資格の取得を目指し、養成機関で2年以上修業する人に、訓練促進費などを支給します。申請前に、必ず相談してください。
対象 児童扶養手当受給または同様の所得水準で、就業または育児と修業の両立が困難な人
過去にこの事業の支給を受けた人は除きます
支給額

	訓練促進費(月額)	入学支援 修了一時金
平成19年度 以前の入学者	10万3000円	
平成20年度 以降の入学者	市民税非課税世帯 = 10万3000円 市民税課税世帯 = 5万1500円	=5万円 =2万5000円

訓練促進費の支給期間が2月から変わりました
変更前 = 修業期間の最後の1/3(上限12か月)
変更後 = 修業期間の最後の1/2(上限18か月)

自立支援教育訓練給付事業

雇用保険の教育訓練給付の受給資格のない人が、就業につながる教育訓練給付の指定講座を受講し、修了した場合に、受講費用の2割(上限10万円、下限4,000円)を支給します。受講前に、必ず相談してください。

対象 児童扶養手当受給または同様の所得水準で、受講開始日に雇用保険の教育訓練給付の受給資格がない人
過去にこの事業の支給を受けた人は除きます

母子自立支援プログラム策定事業

児童扶養手当受給者の自立・就業を図ることを目的に、状況に応じた自立支援計画を策定し、就業などのサポートをします。
対象 児童扶養手当受給者で生活保護を受けていない人
申し込み・問い合わせ 児童家庭課(内線5233)

期日 4月3日(金)から5日(日)まで
時間 午前10時～午後4時30分
会場 旧森村家住宅(連取町)
入場料 無料
問い合わせ 舛田弘彦さん(☎027-373-5540)

期日 3月27日(金)から29日(日)まで
時間 午前9時30分～午後5時
会場 ふくしプラザ
入場料 無料
問い合わせ 大和洋司さん(☎23810)

ガラスを紡ぐ
ステンドグラス展

期日 4月11日(土)
時間 午後1時～3時30分
会場 文化会館
出演団体 ひまわり・すみれ・白寿・しどり・コスモス・さかえ・みやさと・さざんか・花花
入場料 無料
問い合わせ 小暮登志子さん(☎246371)

期日 4月27日(金)から29日(日)まで
時間 午前9時～午後5時
会場 旧森村家住宅(連取町)
入場料 無料
問い合わせ 舛田弘彦さん(☎027-373-5540)

傍聴しましょう

教育委員会3月定例会

期日 3月23日(月)
時間 午前9時開始
会場 教育研究所
定員 7人(先着順)
申し込み 当日の午前8時40分から8時55分までに直接会場へ
問い合わせ 教育委員会総務課(内線2437)

休日の漏水などの連絡先

休日の漏水修繕などについては、竜宮浄水場(☎24-1760)または下記の水道指定工事店へ連絡してください。

4月 4日(土)	三藤建設工業	☎62-1726
4月 5日(日)	エム設備企画	☎30-3456
4月11日(土)	長瀬工業	☎74-0484
4月12日(日)	丸新設備工業	☎25-0554

スポーツ

初心者早朝硬式テニス教室

期日 4月5日から5月31日までの日曜日(全8回)
5月10日は除きます
時間 午前6時30分～8時30分
会場 市庭球場
対象・定員・参加料 一般(市内に在住・在勤で学生以外の人)≡70人(先着順)・1500円

ジュニア(市内に在住の小4年生から中学3年生)≡30人(先着順)・500円
申し込み・問い合わせ 3月21日(土)から29日(日)までに参加料を添えて市民体育館(☎237015)
年間利用の定期券を持っている人は、3月26日(木)から受け付けます

施設の無料開放

期日 4月5日(日)
時間 午前9時～午後5時
会場 は、午前9時～11時、午後1時～3時の4回で、利用時間は各1時間45分

会場

市民体育館・市陸上競技場(インフィールドは除く)・市庭球場
赤堀体育館
あずま総合運動公園テニスコート・あずま体育館
境体育館
対象 市内に在住・在勤・在学の人
小学生(トレーニングは中学生)までは保護者の同伴が必要
申し込み 当日直接会場へ
問い合わせ 市民体育館(☎237015) 赤堀体育館(☎6201930) あずま体育館(☎627271) 境運動施設管理事務所(境公民館内、☎741113)

早朝ソフトテニス教室

期日 4月19日・26日・5月10日・17日・24日・31日の日曜日(全6回)
時間 午前7時～9時
会場 境上武テニス場
対象 市内に在住・在勤の小中学生以上
参加料 無料
申し込み・問い合わせ 4月6日(月)までに境運動施設管理事務所(境公民館内、☎741113)

催し

広瀬川クリーンと芋煮のつどい

伊勢崎市図書館周辺の広瀬川河川敷のごみ・空き缶拾いを行います。また、終了した後に芋煮会をみんなで楽しみます。
期日 3月28日(土)
雨天の場合は29日(日)に延期します
時間 午前9時開始
参加料 無料
用意する物 軍手・おわん・はし
問い合わせ 街づくり市民ゼミナール(☎232982)

夜の茶会

期日 3月29日(日)
時間 午後5時30分開始
会場 相川考古館(三光町)
定員 45人(先着順)
参加料 3500円
申し込み・問い合わせ 3月28日(土)午後4時までに参加料を添えて相川考古館(☎250082)

ダンス・ダンス・ダンス・ときめき発表会

期日 4月11日(土)
時間 午後1時～3時30分
会場 文化会館
出演団体 ひまわり・すみれ・白寿・しどり・コスモス・さかえ・みやさと・さざんか・花花
入場料 無料
問い合わせ 小暮登志子さん(☎246371)

春の市民盆栽展

期日 3月27日(金)から29日(日)まで
時間 午前9時30分～午後5時
会場 ふくしプラザ
入場料 無料
問い合わせ 大和洋司さん(☎23810)

ガラスを紡ぐ ステンドグラス展

期日 4月3日(金)から5日(日)まで
時間 午前10時～午後4時30分
会場 旧森村家住宅(連取町)
入場料 無料
問い合わせ 舛田弘彦さん(☎027-373-5540)



ごみの持ち込みと計量

清掃リサイクルセンター21には、入口から約200メートル先に、持ち込みごみの重さを量る計量機があります。利用方法は次のとおりです。
入口の受付で、信号が青のとき、車両にごみを積んだまま計量機の上に乗し、重さを量る
建物内のプラットホームでごみを降ろす
出口の受付で、車両の重さを量る
から を引いたごみの重さが算出されるので、手数料を払う
計量するときは、エンジンを止めてください



計量中の車両

問い合わせ 清掃リサイクルセンター21(☎323166)

市税納付窓口

期日 土・日曜日
 時間 午前9時～午後3時
 第4日曜日は午前9時15分～午後3時の間に、スペイン語・ポルトガル語の通訳がいます
 会場 市役所東館1階3番窓口
 内容 市県民税・固定資産税・軽自動車税・国民健康保険税の納付および納付相談
 問い合わせ 納税課(内線3276)

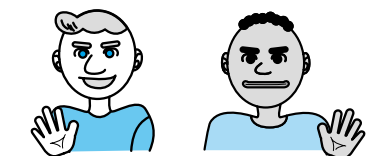
Utilizem o novo guichê de Pagamentos de Impostos da Cidade
 Dia sábados e domingos
 Horário Das 9:00 ~ 15:00 hs
 No 4º domingo de todos meses, das 9:15 ~ 15:00 hs haverá um intérprete de português e espanhol.
 Local Andar térreo do prédio (novo) da prefeitura central 1 andar balcão 3
 Pagamento e consultas sobre pagamentos de imposto residencial (municipal e provincial) imposto de imóveis, imposto de veículos de pequena porte, imposto de seguro nacional de saúde.
 Informação Depto de Reconhecimento de Impostos (Nozei-ka) (ramal 3276)

外国人相談は各支所でも受け付けます

4月から、境支所の外国人相談窓口を変更するとともに、赤堀・あずま支所に外国人相談窓口を開設します。お近くの窓口をぜひご利用ください。

赤堀支所住民課(☎62-9794)
 期日 第1・3火曜日(祝日は除きます)
 あずま支所住民課(☎62-9908)
 期日 第2・4木曜日(祝日は除きます)
 境支所住民課(☎74-0237)
 期日 第1・3金曜日(祝日は除きます)

いずれも
 時間 午後1時30分～4時30分
 対応言語 スペイン語・ポルトガル語



【スペイン語】
 También se realizan consultas para extranjeros en las Dependencias Municipales
 Desde el mes de Abril la Dependencia de Sakai modificara sus dias de atencion, al mismo tiempo se establecieron ventanillas de consultas en las Dependencia de Akabori y Azuma.
 Dependencia de Akabori, Jumin Ka (☎62-9794)
 Dias 1er y 3er Martes del mes (no feriados)
 Dependencia de Azuma, Jumin Ka (☎62-9908)
 Dias 2do y 4to Jueves del mes (no feriados)
 Dependencia de Sakai, Jumin Ka (☎74-0237)
 Dias 1er y 3er Viernes del mes (no feriados)
 En todos las dependencias
 La atencion sera de 13:30 ~ 16:30pm
 Idiomas Espanol, Portugues

【ポルトガル語】
 Também estaremos efetuado atendimento de consulta aos estrangeiros nas prefeituras filiais
 A partir de Abril, haverá alteração nos dias atendimento de consulta aos estrangeiros na prefeitura filial Sakai e simultaneamente estabelecemos o mesmo atendimento de consulta nas prefeituras filiais Akabori e Azuma.
 Consultem o atendimento mais proximo de sua casa.
 Akabori Shisho Jumin Ka (☎62-9794)
 Dia e Hora 1ª e 3ª Terça feira do mes (exceto nos feriados)
 Azuma Shisho Jumin Ka (☎62-9908)
 Dia e Hora 2ª e 4ª Quinta feira do mes (exceto feriados)
 Sakai Shisho Jumin Ka (☎74-0237)
 Dia e Hora 1ª e 3ª Sexta feira do mes (exceto nos feriados)
 Para os tres filias
 Hora 13:30 ~ 16:30hs
 Atendimento em espanhol e portugues

子育て応援特別手当を支給します

子育て家庭への緊急支援として、子育て応援特別手当を支給します。

対象 2月1日現在本市に在住している平成14年4月2日から平成17年4月1日までに生まれた第2子以降の児童のいる世帯の世帯主
 第2子以降の児童とは、18歳以下の児童のうち、年齢順位が2番目以降にあたる児童です
 児童が別世帯(学校の寮に居住している場合など)でも、例外として受給できることがあります

支給額 児童1人につき3万6000円
 申し込み 対象者に申請書と返信用封筒を送付しますので、必要事項を記入し返送してください
 申込書などが届かない場合は、お問い合わせください
 問い合わせ 児童家庭課(内線2134)または各支所福祉課

お知らせ

パブリックコメント手続
 結果を公表しています
 みどりの基本計画に対するパブリックコメント手続の結果を公表しています。
 詳しい内容は、市ホームページまたは市民情報コーナー(市役所本館・各支所)でご覧ください。
 問い合わせ 公園緑地課(内線5427)

徘徊高齢者のための位置情報サービス
 本市では、高齢者が認知症で徘徊した場合に、電話やインターネットで位置情報を確認できるサービスを行っています。
 介護者がすぐに現地へ行けない場合は、係員が現地へ向かうこともできます。
 対象 市内に在住で、徘徊が認められる在宅の高齢者を介護している人
 利用料 インターネット確認1回105円

月2回までは無料です
 電話確認1回210円
 現場急行1回1万5000円

貸与した機器のバッテリー交換などは実費負担の場合があります
 問い合わせ 介護保険課(内線5243)

国民年金保険料
 退職(失業)による特例免除

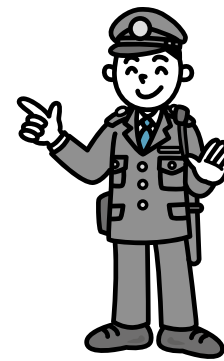
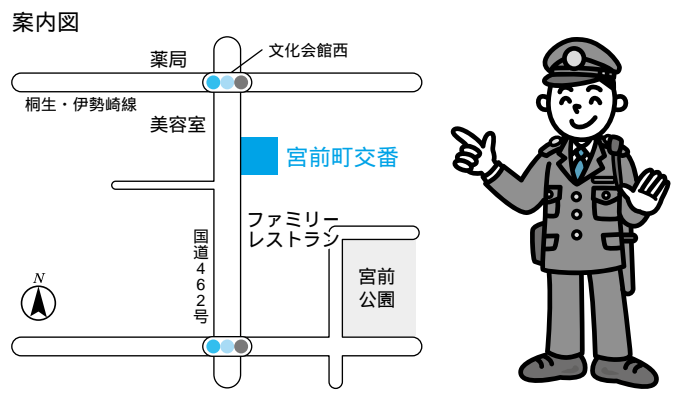
経済的な理由などで、国民年金の保険料を納めることが困難な場合には、保険料の納付が一部または全額免除になる制度があります。
 また、申請する年度または前年度に退職(失業)した場合には、本人の所得を除外して審査を行う制度もあります(特例免除)。特例免除は、配偶者または世帯主が退職(失業)した場合も対象となります。
 本人・配偶者・世帯主に一定額以上の所得があるときは、免除が認められない場合があります
 用意する物
 年金手帳または基礎年金番号のわかるもの
 印鑑(朱肉を使用する物)
 失業していることが確認できる

大規模小売店舗の新規出店
 地元説明会
 期日 3月25日(水)
 時間 午後2時～3時
 会場 市民プラザ
 店舗名 フレッツセイ富塚店
 問い合わせ 商工労働課(内線3351)

【午後9時まで営業】
 期間 4月1日(水)から7日(火)まで
 【午後6時まで営業】
 期間 4月11日(土)から5月17日(日)までの土・日・祝日
 天候により時間を変更する場合があります
 4・5月は無休で営業します
 問い合わせ 華蔵寺公園遊園地(☎254478)

3/19 平和町の交番が宮前町に移転します

宮前町交番が3月19日(木)に新設され、平和町交番の業務は宮前町交番に引き継がれます。
 所在地 宮前町41
 電話番号 26-0348
 問い合わせ 伊勢崎警察署地域課(☎26-0110)



火サークルリレー中継 No.029 采女絵手紙の会

下手でいい、下手がいい



描き方の指導に聞き入る皆さん

境采女公民館で活動する「采女絵手紙の会」は、今年で活動8年目を迎えるサークルです。今回はパンジーを描いているところ取材しました。墨で輪郭を描き、顔彩で色をつけ、文章を書いて、雅印と呼ばれるはんこを押して作品ができあがります。
 講師の小暮さんは、「絵手紙は、上手に描こうと力まず、はがき一杯に描くと、いい作品になります。『下手でいい、下手がいい』を合言葉に、個性を生かした創作に励んでいます」と語ります。また、代表の吹上さんは「絵手紙を始めて、描く題材をよく観察するようになりました。野菜や花など、身近にあるものに新しい発見をすることも珍しくありませんよ」と、うれしそうに話してくれました。



4月の各種相談

母子相談 児童家庭課 (内線 5234)	期日 月・火・木・金曜日 祝日は除きます 時間 午前10時30分～午後5時15分 会場 児童家庭課
児童家庭相談 《市役所会場》 児童家庭課 (内線 5234)	《市役所会場》 期日 月曜日から金曜日まで 祝日は除きます 時間 午前8時30分～午後5時15分 会場 市役所東館2階家庭児童相談室 (児童家庭課)
《児童館会場》 児童センター ☎23-6463	《児童館会場》 期日・会場 1日(水)=児童センター 8日(水)=赤堀あさひ児童館 15日(水)=境児童センター 22日(水)=きく児童館
赤堀あさひ児童館 ☎63-1616	
きく児童館 ☎61-0600	時間 午前10時～午後1時
境児童センター ☎70-6100	
生活保護相談 社会福祉課 (内線 5229)	期日 月曜日から金曜日まで 祝日は除きます 時間 午前8時30分～午後5時15分 会場 社会福祉課
農地相談 農業委員会事務局 (内線 3158)	期日 水曜日 祝日は除きます 時間 午前8時30分～午後4時 会場 農業委員会事務局
消費生活相談 消費生活センター ☎20-7300	期日 月曜日から金曜日まで 祝日は除きます 時間 午前9時～午後4時 内容 悪質商法・契約トラブルなどの 消費生活に関する相談
青少年相談 青少年指導センター ☎23-8080 ☎23-8039	期日 月曜日から金曜日まで 祝日は除きます 時間 午後1時～5時 対象 青少年と保護者
教育相談 教育研究所 ☎30-1234	期日 月曜日から金曜日まで 祝日は除きます 時間 午前9時～午後5時 会場 教育研究所
年金相談 境支所住民課 ☎74-0237	期日 8日(水) 時間 午前10時～午後3時 会場 境支所会議用庁舎

人権法律行政相談 《市役所会場》 人権課 (内線 2446)	期日・会場 3日(金)=市役所東館5階大会議室 14日(火)=あずま支所2階小・中会議室 17日(金)=市役所東館5階大会議室 21日(火)=境支所2階第2・3会議室 28日(火)=赤堀支所2階第2・3会議室 時間 午後2時～4時 対象 市内に在住・在勤の人 内容 人権相談(人権擁護委員)=人権侵害や日常の悩みごとなど 法律相談(弁護士)=法律上の問題(相続・離婚・金銭貸借)など 行政相談(行政相談委員)=国・県・市などに関する相談 申し込み 相談日の7日前から電話で各会場へ
《支所会場》 赤堀支所庶務課 ☎62-1151	
あずま支所庶務課 ☎62-1311	
境支所庶務課 ☎74-1111	
高年齢者職業相談 ハローワーク伊勢崎 ☎23-8609	期日 月曜日から金曜日まで 祝日は除きます 時間 午前8時30分～午後5時15分 会場 ハローワーク伊勢崎
結婚相談 社会福祉協議会 ☎25-4546	期日 金曜日・第1日曜日 祝日は除きます 時間 午後1時～4時 最終金曜日は3時まで 会場 社会福祉会館
心配ごと相談 《社会福祉会館》 社会福祉協議会 ☎25-4546	期日・会場 月曜日=社会福祉会館 火曜日=赤堀保健福祉センター 水曜日=高齢者生きがいセンター 金曜日=境地域福祉センター 祝日・第5水曜日は除きます 時間 午後1時～4時 受け付けは3時まで
《赤堀保健福祉センター》 社会福祉協議会赤堀支所 ☎62-0066	
《高齢者生きがいセンター》 社会福祉協議会あずま支所 ☎20-2666	
《境地域福祉センター》 社会福祉協議会境支所 ☎74-5294	



市の求人情報ホームページ ワーク広場いせさき
携帯電話やパソコンから無料で求人情報の閲覧・検索ができます。
パソコン用アドレス <http://wisesaki.com>
携帯用アドレス <http://wisesaki.com/m>
問い合わせ 商工労働課(内線3350)

あつまれ 元気キッズ

児童センター

おもちゃの病院
期日 4月4日(土)
時間 午前10時～正午
内容 いせさき・もろ・おもちゃの病院の皆さんによるおもちゃの修理です
申し込み 3月28日(土)から

お花植え
期日 4月5日(日)
時間 午後2時開始
定員 50人(先着順)
内容 花壇に花を植えます
申し込み 開始10分前から

プラネタリウム
今月の投影番組
テーマ スプリングアニマルズ
投影時間 土・日曜日の午前11時・午後1時30分・4時の3回
観覧料 無料

境児童センター

春の共同制作
期間 3月28日(土)から4月5日(日)まで
時間 午前10時～午後4時
内容 手形の葉っぱで壁面の大きな木を飾ります

大なわで遊ぼう
期日 4月11日(土)
時間 午前11時～午後2時の2回
対象 幼児から小学生まで

きく児童館

バレエノア
～クラシックバレエ公演～
期日 3月30日(月)
時間 午後1時～2時
定員 100人(先着順)
申し込み 3月23日(月)から

- 児童センター……………☎23-6463
- 赤堀児童館……………☎63-1001
- 赤堀南児童館……………☎62-8723
- 赤堀あさひ児童館……………☎63-1616
- さざんか児童館……………☎62-8880
- あやめ児童館……………☎62-9977
- きく児童館……………☎61-0600
- 境児童センター……………☎70-6100
- 境児童館どんぐり……………☎70-2415

境児童館どんぐり

絵本の読み聞かせ
期日 3月28日(土)
時間 午後2時30分開場
内容 「たんぼの会」の皆さんによる絵本や紙芝居の読み聞かせです

飛び出すアニマルロケット作り
期間 4月2日(木)から19日(日)まで
時間 午前10時～午後5時

親子でリトミック

期日 4月13日(月)
時間 午前10時30分～11時15分
対象 市内に在住の平成20年4月2日以降生まれの首の据わっている0・1歳児とその保護者
定員 10組(抽選)
申し込み 4月7日(火)午前10時から11時までに直接

まゆドーム 子供のもり公園伊勢崎 ☎31-3778 <http://www.mayu-dome.jp>

体験学習名	期日・時間	対象	定員	内容	参加料	申し込み
ネイチャーゲーム	4月12日(日) 午後1時30分	4歳から中学生とその保護者	15組	ゲームを通して、自然との一体感を味わいます	無料	3月26日(木) 午前9時30分から
牛乳パックで紙ブーメラン作り	4月19日(日) 午後1時30分	4歳から中学生	15人	牛乳パックをリサイクルして、紙のブーメランを作って遊びます		
子供のもりの音楽会 スプリングコンサート	4月26日(日) 午後1時30分	誰でも参加できます	なし	伊勢崎市民吹奏楽団による演奏を、公園の緑の中で楽しめます 雨天時は中止です		
みんなでこいのぼり作り	4月29日(祝) 午前10時30分・午後1時30分の2回			大きな白いこいのぼりに、みんなで手形を押して、空に掲げます		

各体験学習とも小学3年生以下は保護者の付き添いが必要です。参加料はお釣りがないようにご用意ください
今月の休館日…火曜日と25日(水) 4月の休館日…火曜日と30日(木)

保健



健康管理センター ☎23-6675
赤堀保健福祉センター ☎20-2210
あずま保健センター ☎62-9918
境保健センター ☎74-1363

離乳食講習会

期日・会場
4月10日(金) 〓 あずま保健センター
4月14日(火) 〓 健康管理センター
時間 午前9時30分〜正午
対象 4か月児健康診査が済んだ乳児とその保護者
内容 初期を中心とした手軽なメニュー(おかゆ・スープ・豆腐料理・魚料理)を作って試食します
申し込み・問い合わせ 各会場

おひさま発達相談

期日・会場
4月13日(月) 〓 あずま保健センター
4月15日(水) 〓 境保健センター
時間 午前9時30分〜11時30分
内容 発達がゆっくり、落ち着きがないなどの相談
申し込み・問い合わせ 電話で各会場

ひまわり健診

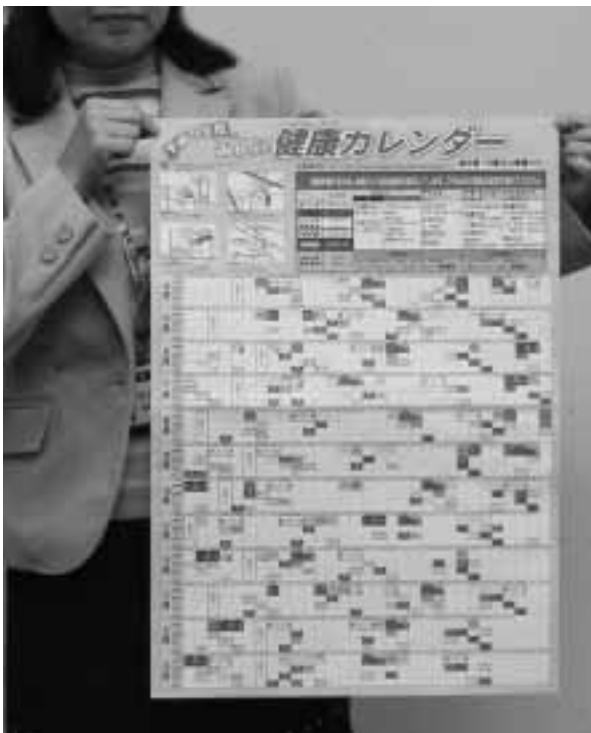
4月7日(火) からメタボリックシンドロームの該当者やその予備群の人を見つける

医師による健康相談

期日 4月7日(火)
受付時間 午後1時〜2時
会場 健康管理センター
内容 健康相談のほか、生活に関する相談には保健師や栄養士が応じます
申し込み・問い合わせ 電話で健康管理センター

平成21年度健康カレンダーを配布します

健康カレンダーには、予防接種・乳幼児健診(相談)・各種検診の年間スケジュールやさまざまな保健事業のお知らせ



健康カレンダー

赤ちゃん広場

赤ちゃんを遊ばせながら、お母さん同士の交流ができます。
期日・会場
4月7日(火) 〓 健康管理センター
4月24日(金) 〓 赤堀保健福祉センター
開放時間 午前9時〜11時
問い合わせ 各会場

4月の乳幼児健康診査・健康相談日程表

	10か月児健康相談	4か月児健康診査	1歳6か月児健康診査	3歳児健康診査	2歳3か月児歯科健康診査
期日・会場	健管A 28日(火) 健管B 30日(木) 赤堀 27日(月) 東 21日(火) 境 22日(水)	16日(木) 17日(金) 28日(火) 23日(木) 24日(金)	8日(水) 9日(木) 15日(水) 14日(火) 10日(金)	24日(金) 27日(月) 8日(水) 16日(木) 17日(金)	23日(木) 9日(木) 9日(木 赤堀保健福祉センターへ) 23日(木 健康管理センターへ)
対象	平成20年6月生まれ	平成20年12月生まれ	平成19年9月生まれ	平成18年3月生まれ	平成19年1月生まれ
受付	午前9時30分〜10時30分	午後1時〜2時			午後1時〜2時30分
内容	問診 身長体重測定 歯科相談 育児相談と試食 絵本のプレゼント	問診 身長体重測定 診察(小児科・整形外科) 育児相談 離乳食の話	問診 身長体重測定 診察(内科・歯科) 歯科相談 食事の話 育児相談	問診 尿検査 身長体重測定 診察(内科・歯科) 歯科相談 食事の話 育児相談	問診 診察(歯科) 歯科相談 希望者にフッ素塗布 食事の話 個別育児・栄養相談もできます
用意する物	母子健康手帳	母子健康手帳	母子健康手帳 歯ブラシ タオル	母子健康手帳 郵送された問診票(目と耳のアンケート) 尿を入れたビニール袋 歯ブラシ	母子健康手帳 歯ブラシ タオル

(内線5132) または各保健センター

乳幼児健康診査・健康相談 一部の地区の会場を変更

4月から乳幼児健康診査・健康相談の会場の地区割りの一部変わりましたので、右の日程表を確認の上、お出掛けください。
問い合わせ 各保健センター

結核・肺がん検診

4月7日(火) から結核や肺がんを早期に見つけるための結核・肺がん検診が始まります。
40歳以上の人には、受診票などを世帯ごとに郵送しますので、忘れずに受診してください。
問い合わせ 各保健センター

ふくしプラザ



☎26-7733
☎26-7734

機能訓練室の利用案内

病気やけが、加齢による身体機能の低下により、家に閉じこもりがちな人を対象に、訓練室を開放しています。
期日・時間
月・水曜日 午後1時〜4時
土・日曜日 午前10時〜午後3時

内容 血圧測定・健康相談・個別訓練・運動器具を使った自主訓練および介護指導など
土・日曜日は自主訓練だけです。家族と一緒に参加してください
申し込み 直接または電話で予約をしてください
初めて利用する人は、申請書を提出した後に相談を行い利用開始となります



自主訓練

3階福祉情報センターを、子どもたちの交流の場「おもちゃの部屋」として開放しています。室内用遊具などでも楽しく遊べますので、気軽にご利用ください。
開放日 月・水・金・土・日曜日
時間 午前9時〜午後5時
休館日は除きます

今月の休館日
火曜日と20日(祝)
4月の休館日
火曜日と29日(祝)