



いせさき

8. 1
No.15 2005

伊勢崎市のホームページ <http://www.city.isesaki.lg.jp>

人口と世帯(7月1日現在) 人口208,396人(男104,416人・女103,980人) 世帯数 75,657戸



八角形礎石建物跡の上に立つ殖蓮小学校6年1組・2組の生徒たち

殖蓮小学校敷地内で進められていた「三軒屋遺跡」の発掘調査で、全国ではじめて八角形をした倉跡が発見されました(三軒屋遺跡は、上野国佐位郡の役所跡と考えられています)。この倉は、約千年前に書かれた文献史料と一致していて、文献記録に残る地方の役所の内容が発掘調査で発見されたことも全国で初めてのことで、歴史上極めて価値の高いものであることが分かりました。7月17日には現地説明会が行われ、全国から大勢の人が訪れました。

主な内容

伊勢崎市誕生記念スタンプラリー p.2
市・消防・市民病院職員募集 p.4~5
巡回ラジオ体操がやってくる p.19

ふくしプラザフェスティバル p.3
戦没者などの遺族に対し特別弔慰金を支給 p.6

伊勢崎市誕生記念 スタンプラリー

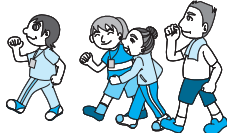


本年合併して新しくなった伊勢崎市。まだまだ行ったことのない、あなたの知らない場所がきっとあるはず。この機会に市内めぐりをしてスタンプを集めよう。なんと、抽選で5万円分の旅行券が当たります。多数の皆さんのご応募をお待ちしています。
問い合わせ 地域振興課(内線2443)

応募要領 対象施設(下表のとおり)に設置されたスタンプを専用の応募用紙に13か所押印したら応募できます。応募用紙は1人1枚限りとなります。重複して応募した場合1枚以外は無効となります。

スタンプ設置期間 8月16日(火)から9月26日(月)まで

休館日、開館時間外はスタンプが設置されません
応募用紙配布場所 地域振興課または各支所庶務課、各公民館、スタンプ設置場所



- 賞品
- 1等賞 50,000円の旅行券 1本
 - 2等賞 20,000円の旅行券 3本
 - 3等賞 富良野塾公演「地球、光りなさい!」チケット(大人2枚組) 10本
 - 4等賞 2,000円の図書券 10本

特別賞 上記のほかに **200本以上** 豪華賞品が当たります
(協賛企業提供)

抽選日 10月上旬

当選者の発表は賞品の発送をもってかえさせていただきます。ただし、1・2等賞は市ホームページで発表します

応募方法 直接または郵送で地域振興課または各支所庶務課

あて先 〒372 8501 今泉町二丁目410 市役所地域振興課「伊勢崎市誕生記念スタンプラリー」係

応募期限 9月29日(木)必着

スタンプ設置場所

No.	名称(スタンプ設置場所)	開館時間	休館日	問い合わせ
1	赤堀歴史民俗資料館(事務室前)	午前9時~午後5時	月曜日、祝日の翌日、9月9日(金)~12日(月)	63-0030
2	あかぼり運動公園(管理棟受付)	午前9時~午後9時30分	月曜日(祝日の場合は翌日)	40-0751
3	赤堀せせらぎ公園(管理棟玄関前)	-	-	63-4600
4	県立ふれあいスポーツプラザ(事務室前)	午前9時~午後8時	月曜日、第2・4火曜日、祝日の翌日、9月3日(土)・4日(日)・24日(土)・25日(日)	62-9000
5	華蔵寺公園遊園地(管理事務所前)	午前9時~午後5時	火曜日(8月は無休)	25-4478
6	伊勢崎市図書館(玄関)	午前9時~午後7時 (土・日曜日は午後5時まで)	水曜日、祝日、8月25日(木)	23-2346
7	いせさき市民のもり公園(管理事務所玄関前)	午前8時30分~午後5時	-	20-3333
8	子供のもり公園伊勢崎(まゆドーム1階玄関)	午前9時30分~午後5時	火曜日、祝日の翌日	31-3778
9	JR国定駅(待合室)	午前5時30分~午後11時	-	62-0024
10	あずま中央公民館(事務室前)	午前8時30分~午後9時30分	-	62-0115
11	小泉稲荷神社(社務所)	午前8時~午後5時	-	62-1311 (あずま支所)
12	みやまセンター(事務所前)	午前9時30分~午後4時	日・月曜日、祝日	63-0345
13	境総合文化センター(ダウンロビー)	午前9時~午後5時	月曜日、第2・4木曜日	76-2222
14	御獄山自然の森公園(境地域福祉センター玄関)	午前8時30分~午後5時	祝日、第2・4土曜日	74-5294 (境地域福祉センター)
15	島村渡船(渡船小屋)	午前8時30分~午後5時	-	74-1111 (境支所)
16	赤城神社(境平塚)	-	-	74-1111 (境支所)

第13回

ふくしプラザフェスティバルを開催

ふくしプラザでは日ごろの活動の成果を発表する場として、芸能・競技・各種作品の展示コーナー、女性なんでも相談など盛りだくさんの催しを企画しました。この機会にぜひお出かけください。

問い合わせ ふくしプラザ ☎(267733)

期間 9月14日(水)から

19日(祝)まで

時間 午前9時～午後5時

会場 ふくしプラザほか

※駐車場に限りがありますのでバスをご利用されるか車に乗り合わせでお出かけください



日ごろの成果を フェスティバル 参加者募集

おおむね60歳以上または障害のある人が対象です。

芸能発表会
グラウンドゴルフ
川柳・俳句大会

1 芸能発表会 一般50人(組)
種目4分程度

1人(組)1回の出場とします。団体の場合は名簿を添付してください

グラウンドゴルフ 先着50人
当日は現地に集合してください。小雨決行

川柳・俳句大会 投句は未発表のもの自由詠を1句とします。来館者が投票を行います

申し込み 8月11日(木)から18日(木)までに直接ふくしプラザへ

囲碁・将棋大会

囲碁大会 一般20人、中学生以下20人(先着順)

将棋大会 一般60人、中学生以下20人(先着順)

申し込み 8月22日(月)から31日(水)までに直接ふくしプラザへ

ゲートボール大会

当日は現地に集合してください。小雨決行です。

定数 40組

申し込み 8月25日(木)までにゲートボール大会実行委員会代表の吉沢清泉さん ☎(247908)へ

ふくしプラザフェスティバル期間中、2階の福祉ライブラリーを一般開放します。また、4階のスポーツトレーニングルーム・浴室・交流室を60歳以上の人に限り、無料開放します。

イベント一覧表

	種目	開催日	時間	会場	備考
展示	各種サークル作品展	9月14日(水)～19日(祝)	9:00～17:00	ワークショップルームほか	
	川柳大会	投票9月14日(水)～16日(金)	9:00～17:00	展示ギャラリー(1階)	一人1句 未発表のもの
	俳句大会	展示9月17日(土)～19日(祝)			
芸能	芸能発表会	9月18日(日)	9:30～16:00	多目的ホール(2階)	50人(組)程度 1種目4分程度
競技	囲碁大会	予選9月10日(土) 決勝9月17日(土)	10:00～16:00	第3会議室(2階)ほか	一般20人 中学生以下20人
	将棋大会	予選9月11日(日) 決勝9月17日(土)	10:00～16:00	多目的ホール(2階)ほか	一般60人 中学生以下20人
	グラウンドゴルフ大会	9月14日(水)	10:00～12:00	ラブリバー親水公園うぬきグラウンドゴルフ場	50人
	ゲートボール大会		(受付は9:30～)	安堀河川公園	40組
健康	鍼灸マッサージボランティア	9月15日(木)	10:00～11:30	第3会議室・ボランティアセンター(2階)	当日受付 先着40人程度 65歳以上
相談	女性なんでも相談	9月18日(日)	10:00～15:00	セミナールーム(3階)	自由参加 電話相談も可
スポーツ	スマイルボウリング・卓球	9月15日(木)・16日(金)	13:30～15:30	多目的ホール(2階)	自由参加
表彰式	表彰式	9月18日(日)	12:30～13:00		

市職員を募集します

(一般行政職)

第2次募集

市では、来年4月1日採用の一般行政職の職員採用試験(第2次募集)を行います。

「試験案内」および「受験申込書」は、職員課および各支所庶務課で交付しています(土・日曜日は除きます)。

書類を郵送で請求する場合は、封筒に「採用試験受験申込書請求」と朱書きし、切手140円分を張った返信用封筒(A4の申込書が入るサイズ)を同封してください。また、市ホームページ(<http://www.city.isesaki.lg.jp>)からも印刷することができます。

申込書類は、原則として受験者本人が職員課に持参し提出してください。都合により持参できない場合は、代理または郵送でも受け付けます。

書類の提出・問い合わせ

職員課(内線2312)

〒372-8501 今泉町二丁目410番地



職員採用試験の募集内容

試験区分	事務職	実務経験者(1級建築士)
採用予定人員	2人	1人
受験資格	昭和58年4月2日から昭和63年4月1日までに生まれた人 大卒・大卒見込みの人と第1次募集に応募した人は応募できません	昭和45年4月2日から昭和59年4月1日までに生まれた人で1級建築士の資格を有する人。学歴は問いません。 第1次募集に応募した人は応募できません
申込受付期間	8月8日(月)から22日(月)までの午前9時~午後5時 (土・日曜日は除きます。郵送の場合は8月22日の消印まで有効)	
試験日	第1次試験: 9月18日(日) 第2次試験: 10月下旬を予定	
試験方法	第1次試験: 高卒程度の教養試験 第2次試験: 適性検査・面接・集団討論	第1次試験: 大卒程度の専門試験 第2次試験: 適性検査・面接・集団討論

消防職員を募集します

市では、来年4月1日採用の消防職員を次のとおり募集します。採用試験申込書は、消防本部2階総務課または管内の消防署・分署で交付しています。書類の提出・問い合わせ 消防本部総務課（☎253511）

〒372 0031 今泉町二丁目895番地

募集職種 消防吏員
採用人員 5人
今後の事業計画などにより変更する場合があります
受験資格

昭和55年4月2日（救急救命士免許を有する人は昭和50年4月2日）から昭和

63年4月1日までに生まれた人で、高等学校卒業以上または来年3月卒業見込みの人

通勤可能な範囲に住所を有する人
身体が勤務遂行に支障のない状態で、健康体である人

日本国籍を有する人

地方公務員法第16条（欠格条項）に該当しない人

受付期間 8月26日（金）まで
土・日曜日は除きます

受付時間 午前8時30分～午後5時15分

提出書類 申込書・最終学校の卒業証明書（見込み含む）
住民票抄本（記載事項に省略のないもの）・救急救命士免許を有する人は免許証の写し

第1次試験日 9月18日（日）
第1次試験会場 伊勢崎敬愛看護学院（伊勢崎佐波医師会病院北隣）ほか

詳細は本人あてに通知します

試験方法
第1次試験 一般教養・適正検査・体力測定

第2次試験（第1次試験合格者） 作文・面接・健康診断

給与その他の条件 市の条例などの規定によります



市民病院職員を募集します

市民病院では、本年10月1日採用の職員を次のとおり募集します。採用試験申込書は、市民病院2階総務課で交付しています。病院ホームページ（<http://www.hospital.isesaki.gunma.jp/>）からも印刷することができます。

なお、郵送による書類の請求・受付はできませんので、受験者本人または代理人が提出してください。

書類の提出・問い合わせ 市民病院総務課（☎25-5022）



募集職種 薬剤師

採用人員 1人

受験資格

昭和50年4月2日から昭和58年4月1日まで

に生まれた人で、薬剤師免許を有する人

通勤可能な範囲に在住の人

受付期間 8月15日（月）まで

土・日曜日は除きます

受付時間 午前9時～午後5時

提出書類 申込書・住民票抄本（記載事項に省略のないもの）・薬剤師免許証の写し

試験日 8月23日（火）

詳細は本人あてに通知します

試験方法 専門・作文・面接・健康診断

給与その他の条件 市の条例などの規定によります

戦没者などの遺族に対する

特別弔慰金が支給されます

本年は終戦60周年という節目の年です。特別弔慰金は、終戦20・30・40・50・60周年という一定の節目に戦没者などの恩給法の公務扶助料、援護法の遺族年金などの年金給付を受ける権利がある遺族がいない場合、ほかの遺族に対し支払われるものです。対象となる人は忘れずに手続きをしてください。

対象者 戦没者の死亡当時の遺族で、平成17年4月1日現在、公務扶助料や遺族年金などを受ける人がいない場合に、次の順番による先順位の遺族一人に支給されます

平成17年4月1日までに戦傷病者戦没者遺族等援護法による弔慰金の受給権を取得した人

戦没者などの子

戦没者などと生計関係を有していた父母・孫・祖父母・兄弟姉妹

上記 以外の父母・孫・祖父母・兄弟姉妹

から 以外の三親等内の親族（戦没者などの死亡時まで引き続き1年以上生計関係を有していた人に限られます）

下表の支給順位表のとおり

支給内容 額面40万円、10年償還の記名国債

請求期限 平成20年3月31日まで

問い合わせ・請求窓口

社会福祉課（内線2162）

赤堀支所福祉課（☎62 9792）

あずま支所福祉課（☎62 9909）

境支所福祉課（☎74 0368）

特別弔慰金支給対象順位表

順位	対象者	支給要件
1	弔慰金の受給権者	配偶者の場合は次の要件をすべて満たす必要があります ・戦没者などの死亡後、遺族以外の人と事実上婚姻関係にあって弔慰金の受給権を取得した配偶者は、弔慰金の受給権取得時に死亡者の子、父母、孫、祖父母、兄弟姉妹がいないこと ・弔慰金の受給権取得後、遺族以外の人と氏を改める婚姻または遺族以外の人と事実上の婚姻をしていないこと
2	子	
3	父母	次の要件をすべて満たす必要があります
4	孫	・死亡者の死亡当時、死亡者と生計関係を有していること
5	祖父母	・基準日において、遺族以外の人の子になっていないこと
6	兄弟姉妹	・基準日において、遺族以外の人と氏を改める婚姻をしていないことまたは遺族以外の人と事実上の婚姻関係にないこと
7	父母	上記順位（3～6）から除かれた人
8	孫	
9	祖父母	
10	兄弟姉妹	
11	三親等内親族	戦没者などと死亡時まで引き続き1年以上生計関係を有していた人で、死亡者の葬祭を行った人
12	三親等内親族	戦没者などと死亡時まで引き続き1年以上生計関係を有していた人で、死亡者の葬祭を行わなかった人

基準日（平成17年4月1日）において、弔慰金の受給権者が死亡などの失格事由に該当するときは、上記の表の順番による先順位の転給遺族に支給されます



◀ 歌に合わせて踊る親子

子どもたちは大喜び

7月13日、「ぐ〜チョコランタン小劇場」が赤堀芸術文化プラザで開催。テレビでしか見られないぐ〜チョコランタンの仲間たちを目の前にして子どもたちは大喜び。会場の皆が一体となって歌に合わせて踊っていました。



泥んこになりながらの田植え体験

自然をとおして交流

7月2・3日、都市地方連携として子ども交流と農業体験を実施。参加した本市と新潟県寺泊町の子どもたち41人は、ミニ盆栽作りや田植え体験などを通じて交流を深めながら、緑豊かな自然を楽しんでいました。



熱弁を振るう生徒

少年の主張

7月2日、市民プラザで「少年の主張」市大会が行われました。市内の中学生が自分の体験を通して感じたこと、考えたことを、熱意を込めて力強く発表し、その説得力のある主張を聴衆は熱心に聞き入っていました。

夏の風物詩 七夕まつり

7月16・17日、本町通りを中心に七夕まつりが開催。風にそよぐ七夕飾りは暑さを忘れさせてくれる清涼剤のように心に潤いを与えてくれました。また、本年は新市誕生記念事業として「花と緑と音楽のコラボレーション」が同時開催され、音楽とダンスイベントやガーデニングコンテストが行われ、会場を盛り上げていました。



道行く人の目を和ますガーデニング作品



ライブで盛り上がる会場



七夕飾りの審査をするミスひまわり

情報掲示板

ISESAKI INFORMATION

伊勢崎市役所 ☎24-5111 あずま支所 ☎62-1311
赤堀支所 ☎62-1151 境支所 ☎74-1111

広報いせさきテレホンサービス ☎23-0606
火災情報案内 ☎0180-99-2999

講座

高齢者学級
リフレッシュ・ストレッチ

期日 8月30日(火)・31日
(水)(全2回)
時間 午前9時30分～11時30分
会場 南公民館
対象 60歳以上の人
定員 30人
内容 夏バテをリフレッシュするためのストレッチ
講師 山田郁子さん
参加料 無料
申し込み・問い合わせ 8月18日(木)午前8時30分から直接または電話で南公民館☎(26)8333)

楽しい俳句講座

期日 10月7日から12月2日までの金曜日(全8回)
11月4日は除きます
時間 午後1時30分～3時30分
会場 赤堀公民館
対象 市内に在住・在勤の18歳以上の人
定員 20人(先着順)
内容 俳句の歴史や歳時記、

季語の使い方や俳句のつくり方などについて学びます
講師 金子三郎さん(俳詩野火同人)
受講料 無料
申し込み・問い合わせ 8月11日(木)午前8時30分から直接または電話で赤堀公民館☎(62)1153)

朗読奉仕員養成講座

期日 9月3日から10月8日までの土曜日(全6回)
時間 午後1時30分～4時
会場 社会福祉会館
対象 朗読奉仕活動に参加する意欲のある高校生以上の人
定員 25人(先着順)
内容 朗読および録音方法の講義と実技
講師 朗読奉仕会会員
受講料 無料
申し込み・問い合わせ 8月19日(金)までに直接または電話で障害者生活支援センター☎(23)6072)

わくわくおもしろ工作教室3 超簡単プラコプターを作って飛ばそう!

期日 8月27日(土)
時間 午前9時30分～11時30分
会場 北公民館
対象 小学生(1・2年生は

保護者同伴)

定員 20人
講師 清野秀夫さん
参加料 1000円
用意するもの はさみ・えんぴつ・油性マーカー(細)・レジ袋・ホチキス
申し込み・問い合わせ 8月8日(月)午前9時から直接または電話で北公民館☎(25)4547)

親子ではがきとレターケース作り

期日 8月22日(月)・24日(水)(全2回)
時間 午前10時開始
会場 清掃リサイクルセンター
対象 市内に在住の親子
定員 10組
内容 牛乳パックを使って、はがき・レターケース・写真立てを作ります
講師 木原政江さん
参加料 3000円
用意するもの 牛乳パック2個・はさみ・ピンセット・ポイルペン・不要になったタオル2枚・エプロン
申し込み・問い合わせ 8月10日(水)午前9時から電話で清掃リサイクルセンター☎(32)3166)

子どもパソコン教室 パソコンで工作しよう

期日 8月18日(木)・19日(金)(全2回)
時間 午前9時30分～11時30分
会場 殖蓮公民館
対象 小学3年生以上
定員 10人
内容 画像を使っていろいろなものを作ります
参加料 5000円(材料費)
申し込み・問い合わせ 8月9日(火)午前9時から参加料を添えて殖蓮公民館☎(26)4560)

びっくり科学教室

期日 8月20日(土)・9月10日(土)(全2回)
時間 午前9時30分～11時30分
会場 殖蓮公民館
対象 小学生(1・2年生は保護者同伴)
定員 20人
内容 ドライアイスで遊ぼう、おもしろ花火を作り花火大会
講師 清野秀夫さん
参加料 5000円(材料費)
申し込み・問い合わせ 8月8日(月)午前9時から電話または参加料を添えて殖蓮公民館☎(26)4560)

境利根川花火大会

期日 8月13日(土)
 荒天の場合は8月14日(日)以降
 時間 午後7時～8時15分
 観覧場所 上武大橋上流、利根川右岸・左岸
 問い合わせ 境町商工会(☎76-1611)
 境支所経済課(☎74-1111)



いせさき花火大会

期日 8月27日(土)
 荒天の場合は8月28日(日)
 時間 午後7時～8時30分
 観覧場所 西部公園・スポーツ広場ほか
 問い合わせ 文化観光課(内線3338)



橋下 徹さん

伊勢崎市誕生記念事業
 「市民大学」講座
**知って得する
 法律知識**

教養を高め、心豊かで生きがいのある生活が送れるように、ぜひこの機会に学んでみませんか。

期日 9月29日(木)
 時間 午後7時開演
 会場 境総合文化センター
 対象 市内に在住の人
 定員 700人

はがき一枚で応募者本人だけ申し込みできます
 講師 橋下徹さん(弁護士)
 入場料 無料(入場券が必要です)
 申込方法 往復はがきを使用。往信用はがきの裏面に住所・氏名・電話番号・「市民大学 橋下徹」入場希望を記入し郵送してください
 返信用はがきの表面に返信先の住所・氏名・郵便番号を記入してください
 あて先 〒370 0104 境木島818 境総合文化センター内 境中央公民館「市民大学 橋下徹」係
 申込締切日 9月5日(月)
 当日必着
 問い合わせ 境中央公民館(☎76 2222)

英会話教室

期日 9月5日・12日・26日
 10月3日・17日・31日・11月
 14日・28日・12月5日・12日
 の月曜日(全10回)
 時間 午後7時～9時
 会場 市民プラザ
 対象 市内に在住・在勤の人
 すでに受講した人や学生は除きます
 定員 15人(先着順)
 一人で複数人の申し込みはできません
 講師 セルウィン・ウォルシユさん、小林文字さん
 受講料 4,000円
 申し込み・問い合わせ 8月

県立伊勢崎興陽高等学校 開放講座

21日(日) 午前9時から受講料を添えて市民プラザ(☎9488) (32)

期日・内容
 8月22日(月)「ケーキ作り講座(バターケーキ)」
 23日(火)「フラワーデザイン講座(フラワーアレンジ)」
 24日(水)「パソコン講座(画像処理の基本)」
 25日(木)「パソコン講座(インターネットの基本)」
 26日(金)「フラワーデザイン講座(花の寄せ植え)」
 時間 午前9時～正午

会場 県立伊勢崎興陽高等学校
 対象 全日程参加できる小中学生の親子
 定員 10組(20人)
 定員を超えた場合は抽選です
 参加料 1,500円(材料費)
 申込方法 往復はがきを使用。往信用はがきの裏面に親子の住所・氏名・年齢・電話番号を記入し郵送してください
 返信用はがきの表面に返信先の住所・氏名・郵便番号を記入してください
 あて先 〒372 0045 上泉町212 県立伊勢崎興陽高等学校
 申込締切日 8月15日(月)
 当日必着

県地域環境学習講座 粕川の水生昆虫観察

問い合わせ 県立伊勢崎興陽高等学校の松島さんまたは添田さん(☎253266)

期日 8月6日(土)
 時間 午前9時～午後2時
 会場 赤堀せせらぎ公園
 内容 粕川の水生昆虫を観察します
 参加料 無料
 用意するもの 筆記用具・弁当・水筒・水着
 問い合わせ 吉江富雄さん(☎242349)

スポーツ吹矢教室

期日 9月3日から10月22日までの土曜日(全8回)
 時間 午前10時～正午
 会場 宮子町集会所
 定員 20人
 内容 「吹矢式呼吸法」によるスポーツ吹矢の基本を学びます
 講師 杉田頼仙さんほか
 参加料 2,000円
 申し込み・問い合わせ 日本スポーツ吹矢協会上州伊勢崎支部の杉田頼仙さん(☎247016) または西野目重弥さん(☎263538)

華蔵寺公園遊園地

営業時間を延長します

期間 8月13日(土)から16日(火)まで

営業時間 午後6時まで

悪天候の場合は5時で終了となります

8月は無休で営業します

問い合わせ 華蔵寺公園遊園地(☎25-44

78、http://www.8.wind.ne.jp/kezouji/)

募集

自衛官を募集します

自衛官を左表のとおり募集します。

問い合わせ 自衛隊群馬地方
連絡部前橋募集案内所(☎
027-233-8960、
http://www.gunma.plo.jda.
go.jp)または市民課(内線
2143)

募集一覧表

募集項目	資格	受付期間	試験期日	合格発表
曹候補士 (男子・女子)	18歳以上 27歳未満	9月8日(木) まで	9月17日(土)	10月3日(月)
一般曹候補学生 (男子・女子)	18歳以上 24歳未満	9月8日(木) まで	9月17日(土)	10月3日(月)
航空学生 (男子・女子)	高卒(見込) 21歳未満	9月8日(木) まで	9月23日(祝)	10月7日(金)
2等陸・海・空士 (男子・女子)	18歳以上 27歳未満	男子 年間を通じて 女子 9月8日(木) まで	男子 6月・9月・ 10月予定 女子 9月下旬	男子 試験時にお知 らせします 女子 11月18日(金)

市母子会
親子ふれあい交流事業
寡婦旅行参加者募集

期間 9月11日(日)から12
日(月)までの一泊二日
行き先 益子温泉(栃木県)
対象 市内に在住の寡婦
参加料 8,000円
バス代・宿泊料・保険料を
含みます
申し込み 会員でない人は、
8月20日(土)までに参加料
と会費1,000円を添えて
母子会へ

会員の人は、各支部役員が
「お知らせ」と出欠席の確認
の連絡をします
問い合わせ 児童家庭課(内
線2116)または市母子会
会長の沢さん(☎24792
8)

境健康ウォーク
橋と河川を歩こう
参加者募集

期日 8月14日(日)
雨天中止
時間 午前6時30分～8時30分
会場 市境防災センター(境
島村)
対象 小学生以上
小学生未満は保護者同伴で
参加できます
内容 防災センター 島村の

環境基本計画アンケートにご協力を



本市が策定する環境基本計画に、市民の皆さんの意見を反映するため、全市域3,000人を対象にアンケート調査を実施しますので、ご協力をお願いします。

対象者 20歳以上の市民3,000人(無作為抽出)
調査方法 郵送によるアンケート調査
調査期間 8月16日(火)まで
回答方法 同封の返信用封筒(切手不要)に調査用紙を封入の上、期日までに投函してください
問い合わせ 環境保全課(内線3404)

子ども日本舞踊教室 受講生募集

文化庁委嘱団体、(財)伝
統文化活性化国民協会の認定
事業として、昨年に引き続き
本年も、日本舞踊を通して伝
統文化の素晴らしさを子どもに
伝えることを目的に開催しま
す。
講習日 8月21日・28日・平
成18年3月5日の日曜日と9
月から平成18年2月までの第

渡し 島村北公園 福寿院

防災センター(計5,7キ口)
参加料 無料
申し込み・問い合わせ 伊勢
崎境ウォーキング協会の高沢
さん(☎746432)

1・3日曜日(全15回)
時間 午前10時～11時30分
会場 茂呂公民館・宮郷第二
小学校
対象 小学1年生から3年生
定員 20人
講師 川島和美さん(花柳流
師範)
参加料 1,000円(足袋
代)

申込方法 はがきまたはフア
クスで住所・氏名・電話番号・
年齢・学校名・学年・靴のサ
イズを記入し送ってください
あて先 〒372-0823
今井町377 川島和美
申込締切日 8月15日(月)
当日消印有効
問い合わせ 川島和美さん(☎
237889)

伊勢崎オート

ナイターレース開催中



三国コカ・コーラ杯
G スターライトチャンピオンカップ争奪戦
8/ **3・4・5・6・7**

【場外発売】浜松市営第5回第1節(浜松)
8/ **3・4・5・6**

【場外発売】千葉県営第2回第2節(船橋)
8/ **7・8・9・10**

8月7日(日)
優勝戦終了後、
花火を打ち上げます

【場外発売】埼玉県営第2回第2節(川口)
8/ **11・12・13・14・15**

第4回プラスミック杯争奪戦
8/ **12・13・14・15**

【場外発売】千葉県営第3回第1節(船橋)
8/ **16・17・18・19**

ぐんま県民カレッジ 地域の学校開放講座 受講生募集

県立あさひ養護学校は、体に障害のある小・中・高校生が通っている学校です。

肢体不自由児教育について、学校見学や介護に関する講義、児童・生徒との交流などを通して理解を深めてみませんか。
期日 9月9日(金)・17日(土)・10月11日(火)・11月8日(火)・28日(月)(全5回)
時間 午前9時～正午
会場 県立あさひ養護学校(桐生市)
定員 20人
定員を超えた場合は抽選です
申込締切日 8月22日(月)
土・日曜日は除きます
申し込み・問い合わせ 電話で県立あさひ養護学校(☎0277541749)

環境こつこつ市民の会 会員募集

私たちは、身近な環境問題について「もったいない」を合言葉に私たちができることから、こつこつと取り組んでいます。現在は、ごみの減量対策として雑古紙の分別回収

をテーマに活動しています。美しく住みよい伊勢崎市をつくるために一緒に活動しませんか。

活動日 月1回
会費 年1,000円
申し込み・問い合わせ 事務局の土屋守広さん(☎322978)

県立前橋産業技術専門校 知的障害者のための 職業訓練受講者募集

期間 10月3日(月)から平成18年3月15日(水)まで
土・日・祝日は除きます

時間 午前8時50分～午後4時5分
会場 県立前橋産業技術専門校(前橋市)
対象 次のいずれにも該当する人
療育手帳または障害者職業センター発行の判定書をもっている人
公共職業安定所に求職登録をしている人で、公共職業安定所長が受講の必要性を認めた人
自力通学ができ、身近な理ができる人
定員 10人
内容 社会適応・作業遂行能力向上のための基礎訓練

販売やサービスに関する実技、社会人マナー、労働習慣の習得などの職業訓練
企業実習などの実践的訓練
受講料 無料(教材などは自己負担)

選考試験日 9月2日(金)
試験内容 面接・学科・適性試験

申し込み 8月26日(金)までにハローワークで相談の上、手続きをしてください
問い合わせ 県立前橋産業技術専門校(☎0272302211)

県立太田産業技術専門校 求職者のためのパソコン・ スペシャリスト科受講生募集

期間 10月4日(火)から12月27日(火)まで
土・日・祝日は除きます

時間 午前9時20分～午後4時20分
会場 中央総合学院太田校(太田市)
対象 ハローワークに求職の申し込みをしている人で、パソコンによる基本的な文書・表の作成ができる人
定員 25人
内容 マイクロソフト・オフィス・スペシャリスト試験エキスパートの取得に必要な技能、データベース、ホームペ

ージの作成、パワーポイントなど
受講料 無料
テキスト代(17,000円程度)と駐車場料金(月5,000円)は自己負担です
選考試験日 9月15日(木)
試験内容 実技試験・作文・面接

試験会場 県立太田産業技術専門校(太田市)
申し込み 9月9日(金)までに職業相談の上、ハローワークに申し込んでください
問い合わせ 県立太田産業技術専門校(☎0276311776)

第36回伊勢崎市民号 世界遺産熊野三山と 高野山を訪ねて

期間 10月5日(水)から7日(金)までの二泊三日
定員 90人
定員になり次第締め切ります

コース 伊勢崎駅 伊丹空港 橋杭岩 勝浦温泉 那智の滝・那智大社・青岸渡寺 速玉大社 熊野本宮 白浜温泉 高野山・金剛峰寺・奥の院めぐり 伊丹空港 伊勢崎駅
参加料 大人179,800円
申し込み・問い合わせ JR伊勢崎駅(☎210045)

戦没者・原爆死没者 慰霊の黙とうを

8月15日(月)は戦没者を追悼し、平和を祈念する日です。正午を合図に1分間の黙とうを捧げましょう。また、原爆が投下された8月6日(土)の午前8時15分と8月9日(火)の午前11時2分にも黙とうをお願いします。

問い合わせ 社会福祉課(内線2189)



カヌー教室

期日 9月10日(土)・11日(日)(全2回)
時間 午前10時～午後3時
会場 境プール、広瀬川
対象 市内に在住・在勤・在学の中学生以上
定員 20人
定員になり次第締め切ります
内容 カヌーの基本、川下り
参加料 600円(保険料)
用意するもの 弁当・飲み物
着替え
申し込み・問い合わせ 9月2日(金)までに直接境運動施設管理事務所(☎741113)

ラジボール卓球教室

期日 9月14日・21日・28日の水曜日(全3回)
時間 午後7時30分～9時
会場 あずま体育館
対象 市内に在住・在勤の小学生以上(小・中学生は保護者同伴)
運動の出来る服装で体育館

シューズを持参してください
定員 30人
定員になり次第締め切ります

参加料 無料
申し込み・問い合わせ 8月15日(月)から直接あずま中央公民館(☎620115)

秋季陸上競技記録会

期日 9月11日(日)
時間 午前8時30分開会式
会場 市陸上競技場
対象 市内および玉村町内に在住・在勤・在学の小学5年生以上
種目・種別
小学生男女の部(5・6年生)、中学生男女の部、一般男女の部(高校生以上)
参加料 小・中学生 400円、一般 600円
当日会場でお支払ください

申し込み・問い合わせ 9月2日(金)までに直接市民体育館(☎237015)

健康貯筋教室

期日 9月2日から10月7日までの水・金曜日(全8回)
9月21日・23日・28日は除きます
時間 午前10時～正午

平成17年度

外国語講座

(スペイン語・ポルトガル語)



期日 スペイン語 = 9月2日から12月16日までの金曜日(全15回)
9月23日は除きます

ポルトガル語 = 9月6日から12月13日までの火曜日(全15回)

時間 午後7時～9時

会場 広瀬生涯学習館

定員 各15人(先着順)

内容 スペイン語・ポルトガル語に親しむための初心者向け基礎講座

参加料 無料

申し込み・問い合わせ 8月16日(火)午前9時から電話で生涯学習課(内線2433)

会場 市民体育館
対象 市内に在住・在勤の人
定員 40人
定員になり次第締め切ります

内容 ダンベル体操・ストレッチ・ソフトエアロ
参加料 600円(保険料など)

申し込み・問い合わせ 8月11日(木)から18日(木)までに参加料を添えて市民体育館(☎237015)

ミニバレーボール教室

期日 8月25日から10月1日までの木・土曜日(全10回)

8月27日・9月10日は除きます
時間 木曜日 午後6時30分～8時30分、土曜日 午前9時30分～11時30分

会場 第二市民体育館
対象 市内に在住の小学3年生から6年生
定員 40人
定員になり次第締め切ります

内容 基本から応用・試合まで
参加料 600円

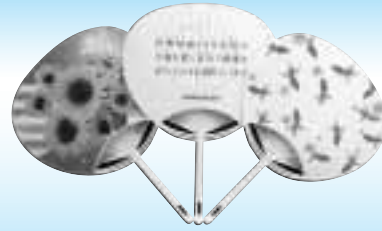
申し込み・問い合わせ 8月8日(月)から17日(水)までに参加料を添えて市民体育館(☎237015)



永遠の世界平和を願って

広島・長崎に原子爆弾が投下され、本年度で60回目の夏を迎えます。今、国内外で核兵器廃絶と平和への願いの運動が繰り広げられています。本市でも永遠の世界平和への願いを込め、うちわを作成しました。市役所本庁または各支所、公民館に用意してありますのでご自由にお使いください。平和を愛する世界各国の人々とともに、真の恒久平和の実現に向けて、推進の輪を広げましょう。

問い合わせ 行政課（内線2323）



啓発用うちわ

国勢調査Q & A

Q どのようなことを調べるの？

A 男女の別、出生の年月、国籍、就業状態、通勤・通学地など世帯員一人ひとりについて調べるほか、世帯の種類、世帯の数、住居の種類など世帯について調べます。調査項目は全部で17項目あります。

Q 記入の仕方は難しくない？

A 調査票は黒鉛筆で枠を塗りつぶしたり、数字を記入したりしていただきます。難しい項目はありませんし、分からない箇所は、お伺いする調査員に確認していただければ、お答えします。

Q なにが分かるの？

A ただ人口が分かるだけではありません。年齢別人口の割合から、少子高齢化がどのくらい進んでいるか、人口の流入・流出からどういう地域への通勤・通学者が増えているかなどが分かります。また労働力人口がどのくらいか、どういった産業への就業者が増えているか、どういう構成の世帯が多くなったかなども分かります。

問い合わせ 情報政策課（内線2503）



2005 国勢調査
平成17年10月1日(土)

催し

親子文化財めぐり

旧日光例幣使道と利根川沿いを訪ねます。

期日 8月24日(水)

時間 午前9時～午後3時30分

見学会場 赤城神社(境平塚)、島村の渡し、島村養蚕農家群、東毛歴史資料館、戸谷塚の夜泣き地蔵など

対象 小学4年生以上とその保護者

定員 15組
講師 桜井玉寿さん(郷土史家)

参加料 大人400円、子ども300円(傷害保険料・入館料などを含む)

申し込み・問い合わせ 8月11日(木)までに参加料を添えて赤堀歴史民俗資料館(☎630030)月曜日は除きます

下水道排水設備工事責任技術者試験

期日 11月13日(日)

時間 午前11時～午後4時

会場 ホテルプラザニッパ太

田市)

受験料 16,000円(同日の受験講習料含む)

申込書配布期間 8月31日(水)まで

申込書は下水道管理課に用意してあります

申し込み・問い合わせ 9月7日(水)までに下水道管理課(内線2407)

講演会 私の生き方

期日 9月2日(金)

時間 午後2時～4時

会場 殖蓮公民館

内容 一人ひとりが自分らし

く心豊かに生きていくために
講師 横山正美さん

参加料 無料

申し込み・問い合わせ 8月8日(月)午前9時から直接または電話で殖蓮公民館(☎264560)

グラウンドゴルフ大会

期日 8月27日(土)

小雨決行、荒天の場合は28日(日)

時間 午前9時～正午

会場 境ふれあいパーク

対象 市内に在住の小学3年生以上とその保護者
定員 100組

定員になり次第締め切ります
参加料 無料
道具は用意します

申し込み・問い合わせ 8月8日(月)午前9時から直接または電話で境支所教育課(☎741111)

福祉バザー

期日 8月20日(土)

時間 午前11時～午後1時30分

会場 ふくしプラザ

販売品 中古衣類・寄贈品・農産物・手作り菓子など

問い合わせ NPO法人アイチの会事務局(☎219112)

休日の漏水などの連絡先

休日の漏水修繕などについては、竜宮浄水場（☎24-1760）または下記の水道指定工事店へ連絡してください。

8月20日(土) 中西工業(株) ☎25-5900
 8月21日(日) 豊鉄水工業(株) ☎32-1526
 8月27日(土) 小倉設備興業(株) ☎25-2915
 8月28日(日) (株)栗原建設 ☎25-6720

第25回明治大学 マンドリンコンサート

明治大学校友会伊勢崎支部では、ゲストにアントニオ古賀さんを招いて、社会福祉法人明清会へのチャリティコンサートを開催します。

期日 10月9日(日)
 時間 午後6時(30分前開場)
 会場 文化会館
 入場料 3,000円
 申し込み・問い合わせ 猪坂
 周一さん(☎250020)

おしゃべり会

障害者(児)を持つ家族の人たちが集まって交流する場です。日ごろの悩みや喜びについて、話しませんか。

期日 8月10日(水)
 時間 午前10時～正午
 会場 ふくしプラザ
 参加料 無料
 問い合わせ NPO法人樫の木ネットワーク(☎305011)

身障者ひまわりの会バザー

期日 9月25日(日)
 時間 午前10時～午後3時
 会場 ふくしプラザ
 販売品 手づくり手芸品・リ

サイクル用品・寄贈品・まんじゅうなど

9月24日(土)午前9時からバザーのための提供品をバザー会場で受け付けます
 問い合わせ 身障者ひまわりの会の細野さん(☎247010)

お知らせ

建築物の中間検査が
はじまります

9月1日から建築基準法第7条の3に基づく「中間検査制度」が導入されます。
 建築物の耐震性能などを施工途中で検査することで地震などによる被害をより少なくし、「安全で安心な建築物」がつけられるよう新たに導入する制度です。

建築主は、対象建築物が指定された工程に達したとき、中間検査申請書を提出し、検査を受け、合格したものでなければ次の工程に進むことができなくなりました。
 該当される建築主については、中間検査申請の提出をお願いします。
 対象建築物

8月は電気使用安全月間です

夏季は電気による事故が多発しています。電気は正しく安全に使いましょう。

漏電遮断機を取り付けて電気事故を防ぎましょう

アース線はしっかり取り付けましょう

タコ足配線はやめましょう

プラグはときどき点検しましょう

取扱説明書(電気製品)にそった使い方をしましょう

問い合わせ 関東電気保安協会群馬事業本部
 (☎027-326-2628、HPアドレス
<http://www.kdh.or.jp>)



木造二階建て以上100㎡
 を超える住宅
 鉄骨造三階建て以上500㎡以上の建物
 問い合わせ 建築指導課(内線2205)

未利用国有財産 (農地)の入札

関東財務局では市街化区域以外で不動産登記簿上の地目が「田」または「畑」となっている未利用国有財産の一般競争入札を受け付けます。

なお、入札参加には、農業委員会が発行する買受適格証明書が必要となります。
 入札受付期間 11月22日(火)から29日(火)まで

再就職を希望する人を応援

対象 出産、育児または介護のため退職し、再就職を希望する人

直近の退職前に雇用保険被保険者であった人

内容 再就職準備のためのセミナーや個別相談、情報誌の提供など

登録料 無料

申し込み・問い合わせ 21世紀職業財団群馬事務所(☎027-223-2023)

Excel

9・10月のIT講習受講者募集

内 容 Microsoft Excelの基本操作

参加料 無料

問い合わせ 生涯学習課（内線2433）

公民館の受付開始日は各公民館によって異なります。直接、各公民館へ問い合わせてください

IT講習日程表

会 場	申し込み・問い合わせ	日 程	時 間	定 員
北公民館	25 4547	9月 6日～ 9日	9:00～12:00	各10人 (先着順)
		10月25日～28日	13:30～16:30	
南公民館	26 8333	9月 6日～ 9日	13:30～16:30	
		10月24日～27日	18:30～21:30	
殖蓮公民館	26 4560	9月20・21・22・24日	9:00～12:00	
		10月11日～14日	13:30～16:30	
茂呂公民館	25 2671	9月26日～29日	18:30～21:30	
		10月17日～20日	9:00～12:00	
三郷公民館	23 1952	9月12日～15日	18:00～21:00	
		10月 3日～ 6日	13:30～16:30	
宮郷公民館	25 2356	9月13日～16日	13:30～16:30	
		10月 4日～ 7日	18:30～21:30	
名和公民館	32 0034	9月20・21・22・24日	13:30～16:30	
		10月11日～14日	18:00～21:00	
豊受公民館	32 0350	9月27日～30日	13:30～16:30	
		10月18日～21日	18:00～21:00	
あずま中央公民館	62 0115	9月13日～16日	18:00～21:00	
		10月11日～14日	13:30～16:30	
境采女公民館 (境中央公民館)	76 2222	9月21・22・24・25日	18:30～21:30	
		10月17・19・20・21日	9:00～12:00	
広 瀬生涯学習館	8月15日(月)午前9時から電話で受付生涯学習課(内線2433)広瀬生涯学習館では受け付けしません	9月 6日～ 9日	9:30～12:30	各20人 (先着順)
		9月12日～15日	9:30～12:30	
		9月20・21・22・24日	13:00～16:00	
		9月26日～29日	9:30～12:30	
		10月 4日～ 7日	9:30～12:30	
		10月11日～14日	9:30～12:30	
		10月18日～21日	9:30～12:30	
		10月25日～28日	13:00～16:00	



有料道路の障害者割引制度の手続きはお済みですか

割引制度を受けるための登録はお済みですか。身体障害者手帳または療育手帳に割引登録手続きを済ませておかないと、有料道路を利用した際に割引が受けられませんのでご注意ください。

対象者
障害者本人が運転する場合
身体障害者手帳の交付を受けている人

障害者本人以外の人が運転する場合
身体障害者手帳または療育手帳の交付を受けている人のうち、重度の障害をお持ちの人
用意するもの
ETCを利用しない場合
身体障害者手帳または療育手帳・自動車検査証・運転免許証(障害者本人が運転する場合)
ETCを利用する場合
身体障害者手帳または療育手帳・自動車検査証・運転免許証(障害者本人が運転する場合)

水道メーターおよび止水栓の調査を実施

場合)・ETCカード(原則として障害者本人のもの)・ETC車載器セットアップ申込書・証明書
申し込み・問い合わせ 障害福祉課(内線2164)または各支所福祉課
水道局では、給水装置の安全管理と水の有効利用を図る資料を更新するため、宅内の水道メーター類および道路上

の止水栓などの調査を給水区域全域で行います。
この調査は、市が民間業者に委託したもので、調査員は身分証明書、腕章などを携帯着用し、あらかじめ了解を得て立ち入りますので、ご協力ください。
なお、これに伴う営業活動は、一切ありません。
調査期間 平成18年3月15日(水)まで
調査対象 給水区域全域
問い合わせ 給水課(☎30)1230)

外国人相談窓口

●本庁1階市民相談室：国際課（内線2114）
 日時 月・水曜日（祝日を除く） 午後1時30分～4時30分
 対応言語 英語・ポルトガル語・スペイン語・タガログ語
 ※上記窓口のほか、相談員が一人、国際課に常駐して相談を受け付けます（対応言語：英語・スペイン語・タガログ語）
 ●境支所：住民課 ☎74-0237
 日時 水曜日（祝日を除く） 午後1時30分～4時30分
 対応言語 ポルトガル語

SERVIÇO DE ATENDIMENTO AOS ESTRANGEIROS

Haverá alteração no horário de serviço de atendimento de Prefeitura filial de Sakai.
 ●Sala de consultas/Shimin Sodanshūsubede da prefeitura matriz - andar térreo
 Data: Todas as segunda-feira e quarta-feira(exceto aos feriados)
 Horário: 13:30hs - 16:30hs
 Atendimento nos idiomas: Inglês, Português, Espanhol, e Tagalo
 ※Além dos dias acima mencionados, um funcionário estará atendendo diariamente junto a Divisão de Assuntos Internacionais(Kokusai Ka)
 Informações: Divisão de Assuntos Internacionais(Kokusai-Ka)(24-5111 ramal 2114)
 ●Prefeitura filial-Sakai
 Data: quarta-feira(exceto aos feriados)
 Horário: 13:30hs - 16:30hs
 Atendimento em: Português
 Informações: Departamento Civil(74-0237)

相談

過労死などの無料相談

働きすぎていませんか。ご相談ください。

仕事の疲れからくる健康のこと、精神的悩みや労災保険のことなどの無料相談を実施しています。

秘密は厳守します
 問い合わせ 労災年金福祉協会（☎027 243 2881）

家庭児童相談の巡回相談を実施します

9月から市内にある3つの児童館でも相談を受け付けます。気軽にご相談ください。

相談日・会場
 赤堀あさひ児童館（☎631 616）≡ 第2水曜日
 境児童館どんぐり（☎702 415）≡ 第3水曜日
 さざんか児童館（☎628 800）≡ 第4水曜日
 休館日・祝日は除きます
 時間 午前10時～午後1時
 内容 家庭相談員による不登

市民の善意

校や育児相談など、18歳までの児童に関する相談です
 秘密は厳守します
 申し込み 直接または電話でそれぞれの児童館へ
 当日や電話での相談も受け付けます
 問い合わせ 児童家庭課（内線2117）

次の方から寄付・寄贈がありました。

- 南地区手をつなぐ育成会から南小学校へパソコン・プリンターほか教育用教材
- 県農業機械商業協同組合から福祉事業基金へ50,000円
- 三国コカ・コーラボドリング(株)伊勢崎支店から伊勢崎八イツヘジューズ1箱
- ファミリーマート伊勢崎南店から福祉事業基金へ11,708円
- 伊勢崎小品益裁会から福祉事業基金へ5,000円
- 伊勢崎塗装組合から消防本部の階段室および廊下などの塗装
- 広瀬小学校平成16年度卒業

- 生から同校へガラス展示ケース1台
- 北原陽之助さん(美茂呂町)から広瀬小学校へ児童文学図書
- 群馬境ロータリークラブから境各5公民館および福祉交流館しまむらへ車いす1台ずつ、境児童館へビデオ・紙芝居セット
- 境中三三会から境図書館へCD14枚
- 伊勢崎オートレース場南風俗店組合から交通遺児指定寄付として100,000円
- トヨタカラー高崎(株)伊勢崎つなとり店から交通遺児指定寄付として114,075円
- 緋の郷チャリティダンスクラブから福祉事業基金へ150,000円
- ヨシダ産業株式会社から市民活動課へけやき・松の材木各10本
- 群馬伊勢崎ハーレー会から福祉事業基金へ20,000円
- 伊勢崎市境日中友好民間協力会から境総合文化センターへ運用の鉢2基
- 関口宗平さん(上田)から本庁へ白釉桜文象嵌面取壺
- いずみ会から福祉事業基金へ50,776円

地球にやさしく 14

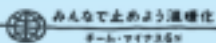
本日も「チーム・マイナス6%」に参加しています

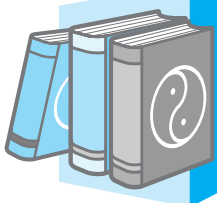
6月30日から、本日も「チーム・マイナス6%」に参加しています。

「チーム・マイナス6%」とは、地球温暖化を解決するための温室効果ガス6%削減に向けた国民的プロジェクトです。法人・団体だけでなく個人でも参加できます。（詳しくは <http://www.team-j.jp>）

「チーム・マイナス6%」では、身近な取り組みとして次の6つのアクションを提案しています。

- 温度調節で減らそう
- 水道の使い方減らそう
- 商品の選び方で減らそう
- 自動車の使い方減らそう
- 買い物とゴミで減らそう
- 電気の使い方減らそう
- また、ロゴマークを使用し、広く温暖化への取り組みを呼びかけています。
- 問い合わせ 環境保全課（内線3404）





伊勢崎市図書館

開館時間

月・火・木・金曜日 = 午前9時～午後7時
土・日曜日 = 午前9時～午後5時

としょかんこども会

期日 8月20日(土)
時間 午前11時開始
会場 2階集会室
内容 「まつぼっくり」の皆さんによる
読み聞かせなど

おはなし会

期日 土・日曜日
時間 午前11時・午後2時開始
会場 1階児童室
内容 子どもボランティアや職員による
絵本や紙芝居の読み聞かせ

境図書館

開館時間

火～金曜日 = 午前9時～午後7時
土・日曜日 = 午前9時～午後5時

こども映画会

「ハリーポッターとアズカバンの囚人」
期日 8月27日(土)
時間 午後2時開始
会場 講座室
内容 アズカバン刑務所に収監されて
いる凶悪犯シリウスは、脱獄を企て
ハリーの命を狙う

読み聞かせ

期日 8月6日・20日・9月3日の土
曜日
時間 午後2時30分開始
会場 絵本コーナー
内容 「たんぼぼの会」の皆さんによる
読み聞かせ

今月の休館日

伊勢崎市図書館
3日・10日・17日・24日・31日の水曜日と
25日(館内整理日)

赤堀図書館
1日・8日・15日・22日・29日の月曜日と16
日(臨時休館日)と26日(館内整理日)

あずま図書館
1日・8日・15日・22日・29日の月曜日と6日
(臨時休館日)と26日(館内整理日)

あずま図書館

開館時間

火～金曜日 = 午前9時～午後7時
土・日曜日 = 午前9時～午後5時

おはなしタイム

期日 8月27日(土)
時間 午後2時30分開始
会場 お話コーナー
内容 「しろつめ草の会」の皆さんに
よる絵本や紙芝居の読み聞かせ

夏休み特別映画会

「トムとジェリー」
期日 8月4日・11日・18日・25日の
木曜日
時間 午後1時30分開始
会場 視聴覚室

こどもアニメシアター

「ハローキティの小公女」
期日 8月21日(日)
時間 午後1時30分開始
会場 視聴覚室

名作シアター

「ラスト・サムライ」
期日 8月28日(日)
時間 午後1時30分開始
会場 視聴覚室

赤堀図書館

開館時間

火～金曜日 = 午前9時～午後7時
土・日曜日 = 午前9時～午後5時

市民プラザ図書室

開館時間

月～金曜日 = 午前9時～午後6時
土・日・祝日 = 午前9時～午後4時30分

境図書館

1日・8日・15日・22日・29日の月曜日と26
日(館内整理日)

市民プラザ図書室

9日・23日の火曜日

あつまれ 元気キッズ

Issyoni Asobouyo



■児童センター☎23-6463 ■赤堀児童館☎63-1001 ■赤堀南児童館☎62-8723 ■赤堀あさひ児童館☎63-1616 ■せく児童館☎61-0800
 ■さざんか児童館☎62-8880 ■あやめ児童館☎62-9977 ■境児童センター☎70-6100 ■境児童館どんぐり☎70-2415

児童センター

石木鳥作り

期日 8月14日(日)
 時間 午後1時30分開始
 対象 小学3年生以上
 定員 20人(先着順)
 内容 体は石、頭は木をけずって鳥を作ります
 申し込み 開始10分前から

読み聞かせの会

期日 8月20日(土)
 時間 午後1時30分開始
 対象 誰でも参加できます
 内容 「宮郷読み聞かせの会」の皆さんによる読み聞かせです
 申し込み 開始10分前から

オセロ大会

期日 8月21日(日)
 時間 午後1時30分開始
 対象 小・中学生
 定員 30人(先着順)
 内容 小・中学生の部に分かれて1位から3位まで賞状と賞品がでます
 申し込み 開始10分前から

境児童館どんぐり

読み聞かせ

期日 8月9日(火)
 時間 午前11時開始
 対象 誰でも参加できます
 内容 「たんぼぼの会」の皆さんによる読み聞かせ
 申し込み 開始10分前から

せく児童館

スライム作り

期日 8月26日(金)
 時間 午前10時開始
 対象 小学生以上
 定員 50人
 申し込み 8月15日(月)から25日(木)まで

風鈴作り

期日 8月13日(土)
 時間 午後1時30分開始
 対象 誰でも参加できます
 幼児は保護者同伴で参加できます
 定員 30人(先着順)
 内容 透明のコップに絵を描いて、風鈴を作ります
 参加料 無料
 申し込み 開始10分前から

プラネタリウム

今月の投影番組
 テーマ 夏の天の川
 たんけんたい・消えた恐竜
 内容 夏の星や星座の紹介・恐竜のお話
 投影時間 土・日曜日=午前11時・午後2時・4時の3回
 夏休み中は平日も行います
 水・金曜日=午後2時・4時の2回
 観覧料 小・中学生=50円、一般=100円
 15人以上の団体は小・中学生=30円、一般=60円

あやめ児童館

スライム作り

期日 8月23日(火)
 時間 午後2時開始
 対象 小学生
 定員 100人
 申し込み 8月22日(月)まで

さざんか児童館

フルーツパンチパーティ

期日 8月30日(火)
 時間 午後2時開始
 対象 誰でも参加できます
 内容 サイダーを作って、果物にかけてみんなで食べます
 参加料 100円
 申し込み 8月25日(木)まで

境児童センター

共同制作「夏の壁画」

期間 8月2日(火)から14日(日)まで
 時間 午前10時~午後4時
 内容 色画用紙などを使って、いろいろな切り抜きを壁に張ります
 対象 誰でも参加できます
 申し込み 各日とも午前10時から



ボウリングに挑戦

期日 8月20日(土)・21日(日)
 時間 午前10時~午後4時
 対象 誰でも参加できます
 内容 ペットボトルをボウリングのピンにして、ボールを転がします
 申し込み 各日とも午前10時から

各児童館・児童センターでは、このほかにいろいろな行事を予定しています。ぜひ一度、お問い合わせください。

日	月	火	水	木	金	土
7	8	9	10	11	12	13
14	15	16	17	18	19	20
21	22	23	24	25	26	27
28	29	30	31			

●=児童センター ○=赤堀・赤堀南・赤堀あさひ児童館
 ◆=せく・さざんか・あやめ児童館
 ▲=境児童センター 境児童館どんぐり

子育て講演会

期日 9月2日(金)
 時間 午前10時開始(受付は午前9時15分から)
 会場 境総合文化センター
 対象 生後2か月以上1歳未満の乳児とその親
 上のお子さんの保育室もあります。申し込みの際にお話しください
 定員 講義と実技(80人)・講義だけ(40人)
 テーマ TOUCH & SMILE
 内容 親子でスキンシップを体験しよう
 講師 小曾根秀実さん(薫助産院助産師)
 申し込み・問い合わせ 8月8日(月)から健康管理センター



保健

Health Information

■健康管理センター ☎23-6675
 ■赤堀保健福祉センター ☎20-2210
 ■あずま保健センター ☎62-9918
 ■境保健センター ☎74-1363

両親学級

期日 9月2日(金)・13日(火)
 受付時間 午前9時～9時30分
 会場 あずま保健センター
 対象 もつすぐお父さん・お母さんになる人
 内容 1回目「お産の経過や補助動作について、沐浴実習・妊婦体験など」
 2回目「講義「妊娠中からの食生活」、先輩ママとの交流
 用意するもの 母子健康手帳・筆記用具は毎回、1回目「バスタオル・動きやすい服装」
 申し込み・問い合わせ 開催日の3日前までに、あずま保健センター

運動講習会

生活習慣病予防のため、運動不足かなと感じている人はこの機会に体を動かしてみませんか。
 期日・会場
 ふくしプラザ 9月2日(金)
 22日(木)
 駐車場に限りがあります
 赤堀体育館 10月12日(水)
 26日(水)
 あずま社会体育館 11月9日(水)・30日(水)
 境社会体育館 12月6日(火)

13日(火)

直接会場へお越しください
 受付時間 午前9時30分～10時
 対象 市内に在住の人
 内容 運動指導士によるウォーキング
 受講料 無料
 用意するもの 運動着・上履き
 問い合わせ 各保健センター

がん検診を申し込んだ人へ

各種がん検診の対象者は、平成18年3月31日現在の年齢で次のとおりです。
 胃がん・大腸がん検診 40歳以上の男女
 子宮がん検診 20歳以上の女性
 乳・甲状腺がん検診 40歳以上の偶数年齢の女性
 前立腺がん検診 50歳以上84歳以下の男性
 問い合わせ 各保健センター

母乳相談

期日 8月31日(水)
 受付時間 午前9時～10時
 待ち時間短縮のために電話予約をおすすめします
 会場 健康管理センター
 用意するもの 母子健康手帳・タオル
 問い合わせ 健康管理センター

NHK・日本郵政公社

巡回ラジオ体操がやってくる

伊勢崎市誕生記念事業の一環として、夏期巡回ラジオ体操(みんなの体操会)を実施します。この模様はNHKラジオで全国に生放送されます。多くの市民の皆さん参加で、ラジオ体操を盛り上げましょう。



期日 8月25日(木)
 時間 午前5時50分集合

午前6時30分から全国生放送
 会場 市陸上競技場
 雨天の場合は市民体育館
 駐車場は華蔵寺公園、市運動施設のほか、サンデン(株)の駐車場の一部なども利用できます
 対象 市内に在住の人
 参加者全員に参加賞を差し上げます
 申し込み 直接会場へお越しください
 問い合わせ 地域振興課(内線2443)



みんな元気にラジオ体操

青春白書

収穫の喜びを感じて(境采女小学校)

境采女小学校では、県学校給食地場産農産物等利用促進委託事業による農作業体験事業を実施しています。これは野菜の旬の時期がわかりにくくなっている今の時代に、露地野菜ならではの『旬』を味わうとともに、野菜を育てる大切さを学んでもらうために始まったものです。今回は6年生のみんなが種イモの植え付けをし、草むしりなどをして管理しながら、ジャガイモを育てました。

収穫を終えたみんなは、「自分たちで育てたものを自分たちで食べることができるのでとてもうれしいです」と笑顔で話してくれました。



街かど 写真工房



「夏祭り近し、
練習に励む子どもたち」

撮影者 橋本繁さん(茂呂町二丁目)

応募方法 撮影者の住所・氏名・電話番号を記入し、サービス判を郵送またはデジカメで撮影した画像(200万画素以上)はメールでお送りください。
あて先 〒372-8501 今泉町二丁目410番地 市役所広報課「街かど写真工房」係
✉ kouhou@city.isesaki.jp

今年も暑くて忙しい季節がやって来た。今月は夏まつりや花火大会など、各種イベントが毎週のように開催される。携わる人も大変だろうが、まつり好きの自分にとってはワクワクする一か月である。できればすべてのイベントに参加して、いい写真を撮るたくさん撮りたいと思う。

市民の皆さんにも、ぜひ、まだ見たことのない各地区のイベントに参加していただき、新市の一体感を感じてもらいたい。

編集後記

住民票・印鑑証明などの各種証明書 平日午後7時まで交付しています

場所 市民サービスセンター・宮子(アイオー信用金庫TBSハウジング支店2階)
時間 月～金曜日 = 午前9時～午後7時
土曜日 = 午前10時～午後6時
日曜日・祝日は休みます
業務内容 住民票、戸籍謄抄本、戸籍の附票、身分証明、印鑑証明などの証明書の交付
問い合わせ 市民サービスセンター・宮子
(☎20-7000)