



# いせさき

広報

12.16  
No.24 2005

伊勢崎市のホームページ <http://www.city.isesaki.lg.jp>

人口と世帯(12月1日現在) 人口209,068人(男104,795人・女104,273人) 世帯数76,141戸



11月20日、市野球場で「ドリーム・ベースボール」が開催され、プロ野球の名球会・OBクラブによるドリームチームが本市にやって来ました。子どもたちの野球教室や400勝投手・金田正一さんの講演会、ドリームチームと市選抜チームとの交流試合などが行われ、往年の名選手たちを一目見ようと大勢の人が集まりました。

主な内容 人事行政の運営状況……………p.2～4  
65歳以上の人の市県民税が変わります……………p.7

土地・建物の申告を忘れずに……………p.6  
年末年始の市役所業務……………p.8

# 人事行政の運営状況を

公表します

市の人事行政運営における公正性、透明性を高めるため、「市人事行政の運営等の状況の公表に関する条例」に基づき、職員の内職員数、給与などについて、平成16年度の概要を公表します。なお、本市は平成17年1月1日に合併したため、平成16年度の状況は、平成17年1月から3月までの内容となっております。また、詳細については、市ホームページに掲載しています。

問い合わせ 職員課(内線2313)

## 1 職員の任免および職員数に関する状況

### (1) 職員の任免の状況

採用者数 (平成17年4月1日採用)					
事務職	技術職	医療職	消防職	技能労務職	合計
29人	3人	40人	6人	-	78人

退職者数 (平成17年1~3月)						
定年退職	勲奨退職	普通退職	分限免職	懲戒免職	死亡退職	合計
17人	5人	40人	-	-	-	62人

(参考)旧4市町村および旧伊勢崎佐波医療事務市町村組合、旧伊勢崎佐波広域市町村圏振興整備組合の退職者数(平成16年4~12月)=71人

### (2) 職員数の状況 (各年4月1日現在) (3) 定員管理の適正化計画

部門	職員数(人)			
	平成16年(参考)	平成17年	増減数(参考)	
一般行政部門	議会	19	14	5
	総務企画	308	292	16
	税務	103	109	6
	民生	235	262	27
	衛生	107	104	3
	労働	3	2	1
	農林水産	51	53	2
	商工	15	23	8
	土木	209	191	18
	小計	1,050	1,050	0
特別行政部門	教育	362	343	19
	消防	239	242	3
	小計	601	585	16
普通会計計	1,651	1,635	16	
公営企業等会計部門	病院	651	653	2
	水道	60	58	2
	下水道	39	34	5
	その他	129	117	12
	小計	879	862	17
合計	2,530	2,497	33	

- 職員数は常勤の職員(教育長を含む)で、臨時・非常勤の職員は含みません
- 職員数は定員管理調査による部門別の職員の数です
- 平成16年職員数(参考)は旧4市町村および旧伊勢崎佐波医療事務市町村組合、旧伊勢崎佐波広域市町村圏振興整備組合の職員数の合計です

効率的な行政運営、スリムな組織を目標に「定員適正化計画」を作成しています。

定員管理の基本的考え方  
合併協議会で決定した「10年間で職員200人削減」に基づく定員適正化計画を策定し、職員数の削減に努めます。また、経済状況や行政需要に対応するため5年ごとに計画の見直しを行います。

定員管理の推進方法  
事務事業の見直しや民間委託の推進、指定管理者制度の導入などにより計画を推進します。来年度以降の進捗よく状況については、広報やホームページでお知らせします。

## 2 職員の給与の状況

### (1) 人件費の状況 (平成17年度一般会計当初予算)

住民基本台帳人口(H17.4.1現在)	予算額 A	人件費 B	人件費(B/A)	(参考)平成16年度(旧4市町村、広域)の人件費率
195,713人	61,870,000千円	13,817,360千円	22.3%	23.0%

人件費には特別職に支給される報酬・給料などを含みます

### (2) 職員給与費の状況 (平成17年度一般会計当初予算)

給与費				
報酬	給料	職員手当	共済費	合計
13,488千円	6,540,154千円	4,433,852千円	1,666,757千円	12,654,251千円



市民に親しまれるサービスを目指しています

(3) 職員の平均給料月額・平均年齢の状況 (平成17年4月1日現在)

行政職		教育職(高等学校)	
平均給料月額	平均年齢	平均給料月額	平均年齢
346,100円	42歳7月	393,500円	42歳6月

(4) 職員の初任給の状況 (平成17年4月1日現在)

区分	伊勢崎市		国		
	決定初任給	採用2年経過日給料額	決定初任給	採用2年経過日給料額	
行政職	大学卒	170,700円	184,400円	170,700円	184,400円
	高校卒	138,800円	148,500円	138,800円	148,500円

(5) 職員の経験年数別・学歴別平均給料月額の状況 (平成17年4月1日現在)

区分	経験年数10年	経験年数15年	経験年数20年	
行政職	大学卒	260,900円	313,100円	357,200円
	高校卒	205,700円	260,900円	313,100円

経験年数とは、卒業後ただちに採用され引き続き勤務している場合の採用後の年数をいいます

(6) 職員の級別職員数の状況(一般行政職)

(平成17年4月1日現在)

区分	1級	2級	3級	4級	5級	6級	7級	8級	9級	合計
標準的な職務内容	主事技師	主事技師	主任	主査	主査担当主幹	担当主幹	課長	課長副支所長	部長支所長	
職員数	41人	135人	194人	155人	281人	145人	79人	28人	19人	1,077人
構成比	3.8%	12.5%	18.0%	14.4%	26.1%	13.5%	7.3%	2.6%	1.8%	100%

職員数は給与実態調査による一般行政職の人数です

(7) 職員手当の状況

期末勤勉手当

(平成17年4月1日現在)

伊勢崎市			国		
	期末手当	勤勉手当		期末手当	勤勉手当
6月期	1.40月分	0.70月分	6月期	1.40月分	0.70月分
12月期	1.60月分	0.70月分	12月期	1.60月分	0.70月分
合計	3.00月分	1.40月分	合計	3.00月分	1.40月分
職制上の段階、職務の級などによる加算措置 有			職制上の段階、職務の級などによる加算措置 有		

時間外勤務手当(平成16年度一般会計)(平成17年1~3月)

支給総額	122,248,423円
支給対象職員1人当たり平均支給年額	129,227円

特殊勤務手当(平成16年度一般会計)(平成17年1~3月)

区分	全職種	
職員全体に占める手当支給職員の割合	26.9%	
支給対象職員1人当たり平均支給年額	14,398円	
手当の種類	17種類	
代表的な手当の名称	支給額が多い手当	清掃手当・聖苑手当・下水終末処理手当・出場手当
	多くの職員に支給されている手当	税務賦課手当・税務徴収手当・社会福祉業務手当

扶養手当

(平成17年4月1日現在)

伊勢崎市	国の制度との異同
1 配偶者.....月額13,500円	1 国に同じ
2 配偶者以外の扶養親族 2人まで .....1人につき月額6,000円 3人目から .....1人につき月額5,000円 (扶養でない配偶者がある場合はそのうち1人までは月額6,500円、配偶者がいない場合はそのうち1人までは月額11,000円)	2 国に同じ
3 満16歳の年度初めから満22歳の年度末までの子がいる場合 .....1人につき月額5,000円加算	3 国に同じ

住居手当

(平成17年4月1日現在)

伊勢崎市	国の制度との異同
1 借家・借間の場合 .....家賃が月額12,000円を超える場合に、家賃の額に応じて月額27,000円を限度に支給	1 国に同じ
2 自己所有住宅の場合 .....月額2,500円	2 一部異なる



通勤手当 (平成17年4月1日現在)

伊勢崎市	国の制度との異同
1 交通機関を利用する場合 6か月定期などの価格による一括支給 .....月額55,000円を限度に支給	1 国に同じ
2 交通用具を利用する場合 .....通勤距離に応じて月額24,500円を 限度に支給	2 通勤距離区分が異なるが限度額は同じ

退職手当 (平成17年4月1日現在)

伊勢崎市	国
(支給率) 自己都合 勤奨・定年 勤続20年 21.00月 27.30月 勤続25年 33.75月 42.12月 勤続35年 47.50月 59.28月 最高限度額 59.28月 59.28月 その他の加算措置 定年前早期退職特例措置(2%~20%加算)	(支給率) 自己都合 勤奨・定年 勤続20年 21.00月 27.30月 勤続25年 33.75月 42.12月 勤続35年 47.50月 59.28月 最高限度額 59.28月 59.28月 その他の加算措置 定年前早期退職特例措置(2%~20%加算)

特別職の報酬などの状況 (平成17年4月1日現在)

区分	給料月額など	特例条例により減額後の額	期末手当
市長	1,015,000円	812,000円	6月期 2.10月分 12月期 2.30月分 合計 4.40月分
助役	855,000円	769,500円	
収入役	730,000円	657,000円	
議長	555,000円	356,000円	
副議長	505,000円	306,000円	
議員	485,000円	286,710円	

特例条例による減額期間  
市長・助役・収入役 = 平成17年4月1日～平成18年3月31日  
市議会議員 = 平成17年4月1日～平成18年4月30日

### 3 職員の勤務時間その他の勤務条件の状況

- (1) 勤務時間  
午前8時30分～午後5時15分  
(休憩時間を除く、週40時間勤務)  
勤務場所によって異なります
- (2) 年次有給休暇  
1年につき20日間付与
- (3) 育児休業および部分休業の取得状況(平成17年1～3月)  
育児休業 = 7人、部分休業 = 0人
- (4) 介護休暇の取得状況(平成17年1～3月)  
該当者なし

### 4 職員の分限および懲戒処分の状況

(平成17年1～3月)

- (1) 分限処分者数  
心身の故障による退職者 = 10人
- (2) 懲戒処分者数  
該当者なし

### 5 職員のサービスの状況

- (1) 営利企業などの従事状況  
公務に影響を及ぼさないと判断できるものについては、任命権者の許可を得て営利企業などに従事することができます。主なものとしては、消防団員や統計調査員などがあります。
- (2) 職務に専念する義務の特例に関する条例による免除の状況  
人間ドックの受診や研修の受講などの際に職務に専念する義務を免除しています。

### 6 職員の研修および勤務成績の評定の状況

- (1) 研修制度の概要  
次のような職員研修を推進することにより、職員一人ひとりの能力の向上を図り、個性豊かな、また地域の特色を生かしたまちづくりに貢献できる職員の養成を図っています。  
職場研修  
一般研修(階層別研修、基本研修)  
専門研修  
派遣研修(国内派遣研修、民間企業派遣研修)  
特別研修  
自主研修(通信教育、自主研究グループ)
- (2) 勤務成績の評定の状況  
人事考課制度により実施  
定期考課 管理職を対象に年に1回実施、主に人事異動・昇任・昇格に反映  
臨時考課 一般職員を対象に年に1回実施、主に定期昇給に反映

### 7 職員の福祉および利益の保護の状況

- (1) 職員の健康の保持増進対策  
健康診断、健康相談、メンタルヘルス研修など
- (2) 安全衛生に関する事項  
職場衛生巡視、予防接種(B型肝炎)など
- (3) 公務災害補償の概要(平成17年1～3月)  
公務災害 = 4件(傷病)、通勤災害 = 0件

### 8 公平委員会の業務の状況

(平成17年1～3月)

- (1) 勤務条件に関する措置の要求の状況  
該当なし
- (2) 不利益処分に関する不服申立ての状況  
該当なし

▶ 炊き出し訓練での豚汁配布



# まちの出来事

## PHOTO NEWS



◀ 関心の高かったAEDの講習

いざというときのために

11月20日に三郷地区、27日に宮郷地区で自主防災組織訓練が実施。この訓練は地区の住民が主体となり毎年2地区ずつ行われています。初期消火や応急手当、はしご車などを体験した皆さんは、本番さながらの訓練に真剣な表情で取り組んでいました。



生涯学習実践発表の様子

活動を感じ

11月20日、文化会館で生涯学習大会が開催。今年は名和地区の生涯学習活動を紹介。また、海老名香葉子さんを招き「泣いて、笑って、がんばって 人生は精一杯、明るく生きなきゃ!」と題した記念講演が行われました。



◀ 海老名香葉子による記念講演



毎年恒例の下植木ねぎの無料配布



採れたて野菜の即売会

### 地元農産物の魅力を伝える

11月23日、市民プラザで農業まつりが開催。農産物共進会表彰式や野菜などの無料配布、農畜産物の展示・即売、ヒーローショーなどたくさんのイベントが行われ、来場した大勢の人に地元農産物の魅力を伝えていました。

# 土地・建物の申告を忘れずに



平成18年1月1日現在建て替え中の住宅や平成17年中に家を取り壊した場合、また平成18年1月1日現在市内に事業用の償却資産を所有している人は、資産税課に必ず申告してください。



## 建て替え中の 住宅用地の特例

平成18年1月1日現在、建て替え中の住宅で次の要件を満たす場合は、申告することにより、「住宅用地の特例」の適用を受け、税負担が軽減されます。

敷地が平成17年1月1日現在、住宅用地であったこと  
住宅の建設が平成17年中に着手され、平成18年12月31日以前に完成すること  
住宅の建て替えが、建て替え前の敷地と、同一敷地で行われていること  
平成17年1月1日現在の

住宅用地の特例(専用住宅の例による)

固定 資産税	小規模 住宅用地	200m <sup>2</sup> まで	評価額の 6分の1
	一般 住宅用地	200m <sup>2</sup> を 超える部分	評価額の 3分の1
都市 計画税	小規模 住宅用地	200m <sup>2</sup> まで	評価額の 3分の1
	一般 住宅用地	200m <sup>2</sup> を 超える部分	評価額の 3分の2

土地所有者と、平成18年1月1日現在の土地の所有者が同一であること

平成17年1月1日現在の住宅所有者と、平成18年1月1日現在の住宅の所有者が同一であること

申告期限 平成18年1月31日  
(火)

申告に必要なもの 建築確認  
通知書の写し・印鑑

問い合わせ 資産税課(内線  
2265)または各支所税務課

## 家屋を 取り壊した場合

平成17年1月2日から平成18年1月1日までに、家屋の全部または一部を取り壊した人、もしくは取り壊す予定の人(建物滅失登記済みの場合も含みます)は、早めに滅失届書を資産税課に提出してください。

持参するもの 印鑑  
申告方法 資産税課に用意してある所定の用紙に記入して提出してください

問い合わせ 資産税課(内線  
2266)または各支所税務課

## 事業用償却資産の 申告を忘れずに

平成18年1月1日現在、市内に事業用の償却資産を所有している法人または個人は必ず申告してください。

償却資産とは、事業のために用いる有形の資産で、次の六種類に区分されています。

- 構築物(広告設備、門および塀、煙突、駐車場など)
- 機械・装置(旋盤、プレス機、土木建設用機械など)
- 船舶
- 航空機

- 車両・運搬具(大型特殊自動車、動力運搬車など)
- 工具・器具、備品(測定工具、切削工具、家具、美容機器、事務用機器など)

申告の内容 資産の種類、名称、取得年月、取得価格、耐用年数など  
申告期限 平成18年1月31日

(火)  
申告書は資産税課に用意してあります

問い合わせ 資産税課(内線  
2216)



# 65歳以上の人の 市県民税が変わります

地方税法の改正により、次のとおり平成18年度の個人住民税額が変わりますのでお知らせします。

問い合わせ 市民税課（内線2231）

## 老年者控除の廃止

平成17年度までは、65歳以上で前年所得が1,000万円以下の人は、老年者控除（48万円）が所得控除として算入できましたが、平成18年度（平成17年分）から廃止になります。

## 65歳以上で前年所得125万円以下の人の非課税措置が廃止

平成17年度までは、65歳以上で、前年所得が125万円以下の人は市県民税が課税されませんでした。しかし、平成18年度から、障害者控除などの対象者を除いて課税になります。

ただし、経過措置として、65歳以上（平成17年1月1日現在）

の人は平成18年度・19年度の市県民税（所得割、均等割の両方）が段階的に軽減され、平成20年度から全額が課税されます。

平成18年度は $\frac{2}{3}$ が軽減され、平成19年度は $\frac{1}{3}$ が軽減されます。

## 公的年金等の控除が改正

65歳以上の人の平成17年1月1日以降に受給している公的年金などから、税額計算するときに差し引かれる控除が下表のとおり改正されます。

平成17年分の所得税においても、「老年者控除の廃止」と「公的年金等の控除」が改正されました

## 定率減税の引き下げ

平成18年度から減額率が $\frac{1}{2}$ となり、15%から7・5%、限度額は4万円から2万円に引き下げられます。

定率減税の改正は65歳以上の人に限らず、課税されるすべての人が対象となります

## 65歳以上の公的年金等に係る雑所得の算出方法

改正前

収入金額	公的年金等に係る雑所得の金額
140万円未満	0円
140万円～260万円未満	収入金額 - 140万円
260万円～460万円未満	収入金額 × 0.75 - 75万円
460万円～820万円未満	収入金額 × 0.85 - 121万円
820万円以上	収入金額 × 0.95 - 203万円

改正後

収入金額	公的年金等に係る雑所得の金額
120万円未満	0円
120万円～330万円未満	収入金額 - 120万円
330万円～410万円未満	収入金額 × 0.75 - 37.5万円
410万円～770万円未満	収入金額 × 0.85 - 78.5万円
770万円以上	収入金額 × 0.95 - 155.5万円

### 【計算例】

年金収入金額の合計額が180万円の場合の所得金額

【改正前】1,800,000円 - 1,400,000円 = 400,000円

【改正後】1,800,000円 - 1,200,000円 = 600,000円

## 農業所得の申告は収支計算で

農業所得額の計算は、これまで経費目安割合によって算出することができましたが、この方式は平成17年分が最後になります。平成18年分からはすべての人が収支計算で申告することになります。

収支計算とは

収入金額から必要経費を差し引いて算出するものです。

農業所得の場合、出荷伝票や領収書などから、収入金額および必要経費を導き出すため、これらの資料を保存して帳簿などへ記入し、集計しておくことが必要になります。平成18年1月からは、必ず記帳してください。

月々の収入金額や必要経費を記録できる用紙が、市役所（本庁・支所）と税務署に置いてあります。申告書に記入する際に便利ですので利用してください（この用紙は申告時に提出する用紙とは異なります）

# 市役所は年末は12月28日まで、

# 年始は1月4日から

市役所は12月29日から1月3日まで休みです。お間違いのないようお願いします

は休みです

## 年末年始 休みの日

	28日(水)	29日(木)	30日(金)	31日(土)	1月1日(祝)	2日(祝)	3日(火)	4日(水)
市民課・各支所住民課	平常どおり	出生届・死亡届・婚姻届などは市役所本庁本館1階直室で受け付けます						平常どおり
市民サービスセンター・宮子 (☎ 20 - 7000)	平常どおり							平常どおり
市営巡回バス	平常どおり							
水道局 (☎ 30 - 1230)	平常どおり	水道の漏水修繕は竜宮浄水場(☎ 24 - 1760)または休日当番店						平常どおり
いせさき聖苑 (☎ 21 - 0500)	平常どおり		平常どおり					平常どおり
さかい聖苑 (☎ 70 - 6000)	平常どおり		平常どおり					平常どおり
華蔵寺公園遊園地 (☎ 25 - 4478)	平常どおり						平常どおり	
文化会館 (☎ 23 - 6070)	受付業務だけ 午前9時～午後5時							受付業務だけ 午前9時～午後5時
市民プラザ (☎ 32 - 9488)	受付業務だけ 午前9時～午後5時							受付業務だけ 午前9時～午後5時
赤堀芸術文化プラザ (☎ 63 - 1200)	受付業務だけ 午前9時～午後5時							受付業務だけ 午前9時～午後5時
境総合文化センター (☎ 76 - 2222)	受付業務だけ 午前9時～午後5時							受付業務だけ 午前9時～午後5時
赤堀歴史民俗資料館 (☎ 63 - 0030)								
緋の郷 (☎ 21 - 6711)	平常どおり							
ふれあいセンター (☎ 32 - 8086)	平常どおり							
老人いこいの家 (☎ 62 - 7049)								
みやまセンター (☎ 63 - 0345)								
境社会福祉センター (☎ 74 - 7337)								
華蔵寺公園運動施設 (☎ 23 - 7015)	1							平常どおり

水道を使い始めるのが、年末年始の期間中でも事前に連絡いただければ使用できます。

(アパートなどで水が出ない場合は大家さんまたは不動産会社へお問い合わせください)

文化会館・市民プラザ・赤堀芸術文化プラザ・境総合文化センターの12月28日、1月4日は施設の保守管理のため受付業務だけ行います。

1 市民体育館・第2市民体育館は正午までです。陸上競技場・庭球場・弓道場は午後2時までです



## 境地区

### もえるごみ

12月29日(木)・30日(金)は、収集します。  
1月4日以降、通常通り収集します

### もえないごみ・粗大ごみ

12月28日(水)まで、通常通り収集します。  
1月4日以降、通常通り収集します

### ごみの直接持ち込み

境清掃センターへの直接持ち込みは  
12月30日(金)まで  
清掃リサイクルセンターへは下表のとおり

## 清掃リサイクルセンター21への直接持ち込み

期 日		8:30 ~ 12:00 土曜日は11:30まで	13:00 ~ 16:30
12月	29日(木)		
	30日(金)		
	31日(土)		×
		(11:30まで)	
1月	1日(祝)	×	×
	2日(祝)	×	×
	3日(火)	×	×

問い合わせ

伊勢崎地区 清掃リサイクルセンター21 (☎32-3166)  
赤堀地区 赤堀支所 (☎62-1151)  
東地区 あずまダストセンター (☎63-5300)  
境地区 境清掃センター (☎74-0883)

## 伊勢崎地区・東地区

### もえるごみ

期 日	該当地区	収集する…… 収集しない…×
12月	29日(木) 殖蓮・豊受 東地区南部	
	30日(金) 北・南・茂呂・三郷 東地区北部	
	31日(土) 宮郷・名和	
1月	1日(祝)	×
	2日(祝)	×
	3日(火)	×

### もえないごみ・びん・缶・粗大ごみの収集

12月29日(木)から1月3日(火)までは収集  
しません。1月4日以降、通常通り収集します

### ごみの直接持ち込み

あずまダストセンターへは  
12月30日(金)まで  
清掃リサイクルセンター21へは  
左表のとおり

## 赤堀地区

詳しくは赤堀地区の回覧をご覧ください。

### もえるごみ

12月29日(木)は、もえるごみを収集します。  
1月4日以降、通常通り収集します

### ごみの直接持ち込み

清掃リサイクルセンター21へ左表のとおり

年末年始のごみ収集日と清掃センターへの直接持ち込みが左記のとおりになります

# 年末年始のごみ収集とごみの持ち込み

◆【場外発売】 スーパースターフェスタ2005  
SG第20回スーパースター王座決定戦(川口)  
**12/21・22・23・24・25**

◆第26回群馬中央バス杯争奪戦  
**12/29・30・31**

年末ファン感謝プレゼント  
12月29日(木)・30日(金)・  
31日(土)の3日間先着1,000  
人へ簡易カイロを進呈します。  
また、31日(土)には一年の感  
謝を込めて先着8,000人に伊  
勢崎オートオリジナルグッズを  
プレゼント!

◆【場外発売】 浜松市営第9回第1節(浜松)

**1/2・3・4・5**

◆【場外発売】 GIIさざんかカップ(船橋)

**1/6・7・8・9**

年始場外発売  
ファン感謝プレゼント  
1月2日(祝)午前10時から  
先着500人へ甘酒のプレゼ  
ントをします。  
また、選手会伊勢崎支部選  
手が来場予定です。



# 伊勢崎オートレース

## ISESAKI AUTO RACE

# 情報掲示板

ISESAKI INFORMATION

伊勢崎市役所 ☎24-5111 あずま支所 ☎62-1311  
赤堀支所 ☎62-1151 境支所 ☎74-1111

広報いせさきテレフォンサービス ☎23-0606  
火災情報案内 ☎0180-99-2999

## 農業委員会会長に大和治平さんが就任

大和治平さん（山王町）が11月21日付で、農業委員会会長に就任されました。大和さんは平成14年に農業委員になり、地域農業の振興に活躍しています。任期は平成20年11月19日までの3年間となります。

問い合わせ 農業委員会事務局  
(内線3358)



大和治平さん

## 講座

### 子ども日本舞踊教室

期日 平成18年1月11日から  
3月1日までの水曜日(全8回)  
時間 午後4時30分～6時30分  
会場 赤堀公民館  
対象 市内に在住の小学生  
定員 10人  
内容 古典舞踊を中心に、みんなで楽しく踊ります  
講師 板東流三奈会会主・板東英三郎(常木成子さん)

参加料 無料

用意するもの 足袋・浴衣

申し込み・問い合わせ 直接

または電話で赤堀公民館(☎

621153)

### 詩作教室

期日 平成18年1月10日から  
2月14日までの火曜日(全6回)  
時間 午後2時～4時  
会場 赤堀公民館  
対象 市内に在住・在勤の人  
定員 20人  
内容 現代詩の鑑賞・実作  
講師 曾根ヨシさん

参加料 無料

### 書き初め教室

期日 平成18年1月5日(木)  
時間 午後1時30分～3時30分  
会場 茂呂公民館  
対象 小学3年生から中学生  
定員 25人  
講師 定方千治さん  
参加料 無料  
用意するもの 書道用具一式  
書き初め用紙  
申し込み・問い合わせ 12月  
22日(木)午前9時から直接  
または電話で茂呂公民館(☎

252671)

### 料理教室

期日 平成18年1月30日(月)  
時間 午前9時30分～正午  
会場 茂呂公民館  
定員 25人  
講師 茂呂地区食生活改善推進員の皆さん  
参加料 200円(材料費)  
用意するもの エプロン・三角きん  
申し込み・問い合わせ 1月  
10日(火)以降に電話で五十嵐孝子さん(☎244512)

### 上武大学公開講座

### パソコン教室

期日・時間 平成18年2月7日(火)から9日(木)まで 午後6時～9時  
平成18年2月11日(祝)・12日(日) 午後1時～5時30分  
会場 上武大学(戸谷塚町)  
対象 パソコン初心者  
定員 各30人  
内容 ウィンドウズの基本操作(文書作成など)  
参加料 3,000円(教材



話題の人・出来事・心あたたまることがらを紹介するコーナーです

境演劇フェスティバル実行委員会会長  
杉本 仁八さん(元町)

「生活に潤いを与え、また自分の生きがいに通じるメッセージを与えてくれる。それが演劇の魅力です」と語るのは、境演劇フェスティバル実行委員会の会長を務める杉本仁八さんです。

「境総合文化センターができ、演劇好きな人たちが集まり企画したのが、このフェスティバルなんですよ」と語る杉本さん。境演劇フェスティバルは今年で9回目。平成18年1月まで、8つの演劇団体が舞台に立ちます。「演劇を通じて豊かな文化を地域に根付かせていきたい。今後もフェスティバルは続いてもらいたいですね」と語る杉本さんの目は輝いていました。

費など)

申込方法 往復はがきを使用

往信用はがきの裏面に講座名・住所・氏名・年齢・電話番号

を記入し郵送してください

返信用はがきの表面に返信

先の住所・氏名・郵便番号を

記入してください

あて先 〒372 8588

戸谷塚町634 1 上武大

学ビジネス情報学部 公開講

座係

申込締切日 平成18年1月21

日(土)

当日消印有効

問い合わせ 上武大学ビジネ

ス情報学部(☎321011)

## 就学援助制度 ~学校教育に必要な費用を援助します~

受付期間 平成18年1月31日(火)まで  
 対象 市内の小・中学校に在学または入学予定の児童・生徒で、経済的理由により就学させることが困難な家庭(生活保護家庭に準ずる程度)の家庭)  
 内容 学用品費、通学用品費、校外活動費、学校給食費、修学旅行費、新入学児童生徒学用品費、医療費などの経費の全額または一部を

援助します  
 申込方法 在学または入学予定の小・中学校に申請書・各種証明書を提出してください  
 申請書は各学校、学校教育課、各支所教育課にあります  
 審査の上、援助を決定します  
 問い合わせ 学校教育課(内線2430)または各支所教育課

### 親子体操教室

期日 平成18年1月24日(火)  
 時間 午前10時30分~11時30分  
 会場 第一幼稚園

駐車場は北小学校校舎北側をご利用ください  
 対象 未就園児(1歳以上)とその親  
 講師 金子徳江さん  
 参加料 無料  
 用意するもの タオル  
 運動靴またははだしで行います

申し込みは不要です。運動のできる服装で直接会場にお越しください  
 問い合わせ 第一幼稚園(☎250320)または北公民館(☎254547)

## 募集

### 介護認定調査員 (臨時職員)募集

市では、介護認定の訪問調査を行う「介護認定調査員(臨時職員)」を次のとおり募集します。  
 募集人員 4人

資格 次のすべてのを満たす人  
 昭和25年4月2日以降に生まれた人

介護支援専門員または保健師、看護師、社会福祉士、介護福祉士のいずれかの資格を有している人  
 普通自動車免許を有する人

市内または近隣市町村に在住で健康な人  
 地方公務員法第16号に欠格条項)に該当しない人  
 仕事の兼業は認めません

受付期間 平成18年2月28日(火)まで  
 申込方法 電話連絡の上、次の書類を介護保険課へ持参してください  
 履歴書  
 介護支援専門員登録証明書など有資格証明の写し  
 書類提出時に併せて面接を行います

採用は面接や書類内容により決定し、結果は後日通知します  
 採用予定日 平成18年4月1日  
 勤務時間 午前9時~午後5時  
 賃金 時給1,100円  
 任用期間 1年以内  
 問い合わせ 介護保険課(内線2152)

### 平成18年度 間野谷保育園 入園児募集

平成18年4月に開園する間野谷保育園(私立・認可)の入園児を募集します。

申込期間 12月26日(月)から平成18年1月13日(金)まで  
 年末年始の休日と土・日・祝日は除きます

受付時間 午前9時~午後5時  
 対象 本市に住所があり、集団保育が可能な1歳から5歳までの幼児で、保護者が保育できない家庭  
 申込方法 所定の申込書に必要事項を記入の上、直接赤堀支所福祉課へ  
 申込書は、間野谷保育園または赤堀支所福祉課にあります  
 問い合わせ 赤堀支所福祉課(☎9792)

### シルバードンスクラブ 会員募集

活動日 水曜日  
 第5週は除きます

時間 午後1時30分~3時30分  
 会場 宮郷公民館  
 講師 横堀かよ子さん  
 会費 月2,000円  
 申し込み・問い合わせ 千保木喜代美さん(☎244166)

### 地球にやさしく 23

ペットボトル・雑古紙のアンケート結果

くらしの会伊勢崎支部の会員137人に対して行ったアンケート結果を報告します。

ペットボトルが資源として分別回収されていることを知っている(88%)  
 知らない(12%)

知っている人は資源回収に出していますか  
 出している(51%)  
 時々出す(27%)  
 出していない(22%)

雑古紙回収箱が公民館・各支所にあるのを知っていますか  
 知っている(58%)  
 知らない(42%)  
 知っている人は回収箱に出していますか  
 出している(21%)  
 時々出す(12%)  
 出していない(67%)

雑古紙回収箱の存在を知らない人がまだ多いようです。雑古紙とは、包装紙や封筒、パンフレットなどです。分別して資源回収にご協力お願いします。  
 問い合わせ 環境政策課(内線3403)



## 歳末たすけあい運動

～みんなでささえあう あったかい地域づくり～

この運動は、地域住民や関係機関・団体が協力しあい、支援を必要とする人たちが地域で安心して暮らせるよう、住民の参加や理解を得て、地域福祉活動を展開するものです。本年も各町内の毎戸募金や篤志家による寄付など、ご協力をお願いします。

問い合わせ 社会福祉協議会・県共同募金会伊勢崎市支会 (☎25-4546)

傍聴しましょう

## 教育委員会12月定例会

日時 12月27日(火)午後2時開始

会場 市役所本庁本館3階第二応接室

定員 7人(先着順)

申し込み 当日の午後1時40分から直接会場で

問い合わせ 教育委員会総務課(内線2423)

# 催し

### ファミリー・サポート・センター交流会

ファミリー・サポート・センターで交流会を開催します。当センターでは子育ての手助けをしてほしい人とお手伝いをしたい人の相互援助活動を行っています。

随時、会員を募集していますので、気軽にお問い合わせください。

期日 平成18年1月21日(土)  
時間 午前10時～正午  
会場 iタワー花の森保育所  
内容 人形劇団「やまいも」の皆さんによる公演など  
入場料 無料  
問い合わせ ファミリー・サポート・センター (☎23)6471)

### 第29回県民芸術祭参加 県民音楽のひろば 群響特別演奏会

期日 平成18年2月7日(火)  
時間 午後7時開演  
会場 文化会館  
曲目 モーツァルト・バイオ

リン協奏曲「トルコ風」、ブラームス・交響曲第1番短調ほか  
バイオリン 漆原朝子さん  
指揮 矢崎彦太郎さん  
入場料 一般①2,000円、高校生以下①1,000円、友の会会員は2000～1000円の割引があります。なお、当日券は2000～4000円増しになります

申し込み・問い合わせ 文化会館 (☎23)6070)

### 除夜釜

「ゆく年をおしり 来る年に願いを」

期日 12月31日(土)  
時間 午後10時～午前1時30分  
会場 相川考古館茶室 鶴華庵 (三光町)  
入場料 無料  
甘酒の無料サービスがあります  
茶券①800円(前売①700円で発売しています)  
問い合わせ 相川考古館 (☎25)0082)

### 市音楽協会

### 創立35周年記念演奏会

本市やその近隣で活躍する音楽家たちが市音楽協会創立35周年を記念して、声楽・ピ

## 伊勢崎市の文化財散策ガイド 発売中



新市の指定文化財125点を分かりやすく写真と文章で紹介。4つの文化財散策モデルコースを掲載してありますので、気軽に文化財めぐりが楽しめます。また、巻末には本市の指定文化財一覧もあります。皆さん、ぜひご購入ください。

規格 A4判カラー30ページ

価格 一冊300円

販売場所・問い合わせ 赤堀歴史民俗資料館 (☎63-0030) または文化財保護課 (☎24-0966)

# スポーツ

### 施設の無料開放

### 市民スポーツの日

期日 平成18年1月8日(日)  
時間

アノによる演奏会を開催します。

期日 平成18年1月15日(日)  
時間 午後2時開演  
会場 文化会館  
入場料 1,000円  
問い合わせ 市音楽協会の磯さん (☎027)2534879)

Aコース 午前9時～10時45分  
Bコース 午前11時～午後0時45分  
Cコース 午後1時～2時45分  
Dコース 午後3時～4時45分  
種目 バドミントン・テニス・ソフトテニス・陸上  
市民体育館改修工事のため 工事終了まで卓球・トレーニング・お遊びランドは中止となります  
対象 市内に在住・在勤・在学の人  
小学生までは保護者の同伴が必要です

申し込み 当日会場で受け付けますが、満員の場合は利用できないこともあります  
問い合わせ 市民体育館 (☎23)7015)

## 休日の漏水などの連絡先

休日の漏水修繕などについては、竜宮浄水場(☎24-1760) または下記の水道指定工事店へ連絡してください。

平成18年

1月 1日(祝) (株)丸橋設備	☎25-2412	1月 8日(祝) (有)矢島設備	☎24-5840
1月 2日(祝) 中央水道(株)	☎25-1592	1月 9日(月) 小林保全設備(株)	☎24-1155
1月 3日(火) (有)矢内設備工業	☎32-6053	1月14日(土) 中央水道(株)	☎25-1592
1月 7日(土) (株)栗原建設	☎25-6720	1月15日(日) (有)矢内設備工業	☎32-6053



## ◆第50回◆ ニューイヤー駅伝 全日本実業団対抗駅伝競走大会

新春の上州路を舞台に全国各地の激戦を勝ち抜いた精鋭44チームの選手を迎えて、第50回全日本実業団対抗駅伝競走大会が、来年1月1日(祝)に開催されます。群馬県の開催となり今回で19回目を迎える歴史と伝統ある大会です。ぜひご声援ください。

コース 県庁前を出発点とする7区間・全長100km

市役所本庁は第2中継所、JA赤堀は第6中継所

通過予定時間

午前9時5分 = 県庁前をスタート

午前10時43分 = 市役所本庁(第2中継所)

午後1時5分 = JA赤堀(第6中継所)

選手通過予定10分前に通行規制となりますので大変ご迷惑をかけます  
がご協力ください

テレビ中継 この大会の様子は、TBSテレビで午前8時30分から6時間中継します

イベント 市役所本庁(第2中継所)にて先着1,000人に甘酒・お汁粉の無料配布を行います

問い合わせ スポーツ振興課(☎30-1302)

### ◆ニューイヤー駅伝2006クイズ◆

## 地元の大声援を受けて 上位入賞を狙うスバルの順位は?

ご応募いただいた正解者の中から抽選で、県内に事業所のある企業・団体や県民の皆さんから無料で提供された賞品をプレゼントします。

賞品 軽自動車1台、県内施設の無料招待券など

応募方法 はがきにクイズの答え(順位)・郵便番号・住所・氏名・年齢・電話番号を記入し郵送してください

あて先 〒371-8570 前橋市大手町1-1-1

「ニューイヤー駅伝クイズ(ぐんま広報)」係

当選者の発表は賞品の発送をもって代えさせていただきます

応募期限 平成18年1月6日(金)必着

問い合わせ 県総務課(☎027-226-2032)

## お知らせ

労働相談をご利用ください

期日 月曜日から金曜日まで  
祝日は除きます

時間 午前8時30分～午後5時15分

会場 伊勢崎行政事務所

内容 一方的な解雇やセクハラ

ラなど職場のトラブルに関する無料相談

電話でも相談できます

秘密は厳守します

問い合わせ 中小企業労働相談所(☎25-0782)

### 標準小作料の改訂

標準小作料(10アール当りの小作料の標準額)は農地法の定めにより、適正な契約小作料(賃貸借契約)を設定するための目安として、設けら

れているものです。  
本年、3年を経過した東地区および境地区の標準小作料が次のとおり改定されました。本月から適用となります。

#### 【改定された標準小作料】

東地区	田 12、000円(改定)
	前 14、000円
畑 9、500円(改定前)	
境地区	田 10、000円(改定)
	前 11、000円

伊勢崎地区	田 12、000円
	畑 7、500円
赤堀地区	田 13、000円
	畑 11、000円
問い合わせ 農業委員会事務局(内線3456)	



# 市税納付相談

**期日** 第4日曜日  
**時間** 午前8時30分～午後5時  
 ※午前9時～正午まで通訳がいます  
 (対応言語：スペイン語・ポルトガル語)  
**会場** 本庁1階13番窓口  
**内容** 市・県民税、固定資産税、軽自動車税、国民健康  
 保険税の納付相談  
 ※税金の納付もできます  
**問い合わせ** 納税課 (内線2246)

「スペイン語」

## Consultas respecto al Pago del Impuesto Municipal

**Días:** Todos los 4tos Domingos del mes  
 De 8:30 am ~ 5:00 pm  
 ※atendemos 9:00 ~ 12:00 am con traductor  
 (Idiomas : Español, Portugues)  
**Lugar:** Ventanilla #13, 1er piso de la Municipalidad  
**Consultas sobre:** El pago del Impuesto Municipal, Impuesto de automoviles de placa amarilla, Impuestos de inmuebles e Impuesto del seguro de salud nacional.  
 ※En mismo dia puede pagar los impuestos.  
**Informes:** NOZEKA (ext.2246)



まゆドーム

子供のもり公園伊勢崎  
 MAYU-DOME

<http://www.mayu-dome.jp>

☎31-3778

体験学習名	日 時	対 象 年 齢	定 員	内 容	参加料	申込開始日
親子で和たこ作り	平成18年1月7日(土) 午後1時30分	4歳から中学生	20人	竹ひこに、和紙を張ってたこを作り、風の 広場で飛ばして遊びます	100円	12月21日(水)
こま回し	平成18年1月8日(日) 午後1時30分	4歳から中学生	25人	昔からの遊びであるこま回しを楽しみます。 こまの回し方を覚えて、みんなで回します	無料	
草木染	平成18年1月15日(日) 午後1時30分	小・中学生とその 保護者	25人	身近な草木を使って、ハンカチを染める草 木染の体験をします	200円	
科学実験隊	平成18年1月21日(土) 午後1時30分	4歳から中学生	20人	身の回りの空気や静電気を感ずる科学マジ ックを楽しみます	無料	
からっ風グラウン ドゴルフ大会	平成18年1月22日(日) 午後1時30分	小・中学生	20人	風の広場の特設コースを使って、グラウン ドゴルフを楽しみます	無料	
豆まき	平成18年1月28日(土) 午後1時30分	制限なし	50人	節分の伝統行事の豆まきを楽しみ、心の中 の鬼を追い出します	無料	

※各体験学習とも小学3年生以下は保護者の付き添いが必要になります

今月の休館日 20日・27日の火曜日と26日(月)  
 1月の休館日 10日・17日・24日・31日の火曜日と11日(水)  
 年末年始のお休み 12月29日(木)から平成18年1月4日(水)まで



## みそだれ焼肉

今回は第一学校給食調理場のメニューを紹介いたします。子どもたちに人気の焼肉をごはんのおかずにもマッチするようにみそ味にしました。

おいしい

給食レシビ Vol.10

### 料理の材料(4人分)

豚肉……………420g  
 タマネギ……………中1/2個  
 ネギ……………10cm  
 おろしショウガ……………小さじ1  
 おろしニンニク……………少々  
 すりごま……………小さじ2弱  
 ごま油……………小さじ1

[調味料 A]  
 酒……………小さじ1  
 しょうゆ……………大さじ1弱  
 三温糖……………大さじ1/2  
 赤みそ……………大さじ1強  
 コショウ……………少々

### 料理の作り方

- ① Aの調味料を合わせておく。
- ② タマネギはスライス、ネギは小口切りにする。
- ③ 豚肉は一口大に切る。
- ④ フライパンにごま油を加え、おろしショウガ、おろしニンニク、豚肉を加え炒める。
- ⑤ 肉の色が変わったら、タマネギとネギを加え炒める。
- ⑥ Aの調味料を加える。最後にすりごまを加え仕上げる。

給食では付け合わせにサラダやナムルを添えています。



栄養士からのひと言



# あつまれ 元気キッズ

Issyoni Asobouyo



■児童センター☎23-6463 ■赤松児童館☎63-1001 ■赤堀南児童館☎62-8723 ■赤堀あさひ児童館☎63-1616 ■きく児童館☎61-0600  
 ■さざんか児童館☎62-8880 ■あやめ児童館☎62-9977 ■境児童センター☎70-6100 ■境児童館どんぐり☎70-2415

## 児童センター

### 大声大会

期日 12月25日(日)  
 時間 午後1時30分開始  
 対象 誰でも参加できます  
 内容 声を測定器で測ります  
 申し込み 開始10分前から



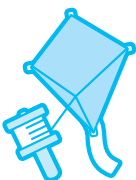
### お正月あそび

期日 平成18年1月7日(土)  
 時間 午後1時30分開始  
 対象 誰でも参加できます  
 内容 こま回しやごいたなどで遊びます  
 申し込み 開始10分前から



### 凧づくり

期日 平成18年1月8日(日)  
 時間 午後1時30分開始  
 対象 小学生以上  
 定員 20人(先着順)  
 内容 障子紙と竹ひごで和だこを作ります  
 申し込み 開始10分前から



## 手芸教室

期日 平成18年1月14日(土)  
 時間 午後1時30分開始  
 対象 小学生以上  
 定員 20人(先着順)  
 内容 毛糸で機織り編みをして、壁飾りを作ります  
 用意するもの 太目の毛糸2玉(色違いで各1玉ずつ)  
 申し込み 12月24日(土)から直接または電話で

## 上毛かるた大会

期日 平成18年1月15日(日)  
 時間 午後1時30分開始  
 対象 小学生以上  
 内容 低・中・高学年の3部門に分かれて1~3位まで賞状と賞品が出ます  
 申し込み 開始10分前から



## プラネタリウム

今月の投影番組  
 テーマ 冬の星座といろいろな星  
 内容 冬の星座や明るくて見つけやすい星を紹介します  
 投影時間 土・日曜日=午前11時・午後1時30分・3時の3回



## 境児童センター

### カレンダー作り

期日 12月24日(土)・25日(日)  
 時間 午前10時~午後4時  
 対象 誰でも参加できます  
 内容 色画用紙に来年のえと「いぬ」を版画して作ります  
 申し込み 各日も午前10時から随時受け付けます



## 境児童館どんぐり

### お正月!作って遊ぼう

期日 平成18年1月4日(水)から15日(日)まで  
 9日(祝)・10日(火)は除きます  
 時間 午前10時~午後4時  
 対象 誰でも参加できます  
 内容 牛乳パック・ペットボトルなどを使っておもちゃを作ります  
 申し込み 各日も午前10時から随時受け付けます

## 東地区3館合同映画祭

~さざんか・あやめ・きく~

### 「機関車先生」アニメ版

期日 平成18年1月21日(土)  
 時間 午後1時15分開演  
 会場 さざんか児童館  
 対象 誰でも参加できます  
 定員 100人(先着順)  
 内容 瀬戸内海の島に赴任してきた口のきけない「機関車先生」と子どもたちの交流を描いた作品です  
 参加料 無料  
 申し込み 平成18年1月4日(水)から、さざんか・あやめ・きく児童館のいずれかに直接または電話で申し込んでください



## あやめ児童館

### しめなわ作り

期日 12月26日(月)  
 時間 午後1時30分開始  
 対象 小学生  
 定員 20人(先着順)  
 参加料 100円  
 申し込み 12月19日(月)から



## きく児童館

### しめなわ作り

期日 12月26日(月)  
 時間 午前10時開始  
 対象 小学生以上の親子  
 定員 20組(先着順)  
 参加料 100円  
 申し込み 12月19日(月)から



各児童館・児童センターでは、このほかにいろいろな行事を予定しています。ぜひ一層、お問い合わせください。

日	月	火	水	木	金	土
1	2	3	4	5	6	7
8	9	10	11	12	13	14
15	16	17	18	19	20	21
22	23	24	25	26	27	28
29	30	31				

◆=児童センター ◆=赤松・赤堀南・赤堀あさひ児童館  
 ◆=きく・さざんか・あやめ児童館  
 ◆=境児童センター・境児童館どんぐり

# 1

# 月の各種相談

年始の休み（1日～3日）にご注意ください

<p>人権法律行政相談 《本庁会場》 人権課（内線2123）</p> <p>《支所会場》 赤堀支所庶務課 ☎62-9790 あずま支所庶務課 ☎62-9904 境支所庶務課 ☎74-0084</p>	<p>期日・会場 12日（木）= あずま支所小会議室 19日（木）= 境支所会議用庁舎 20日（金）= 本庁本館5階第一会議室 26日（木）= 赤堀支所2階大会議室 時間 午前10時～正午 電話予約制です 相談日の7日前から申込受付を 始めます</p>	<p>母子相談 児童家庭課 （内線2116）</p>	<p>期日 月・火・木・金曜日（祝日を除く） 時間 午前9時30分～午後4時15分 会場 本庁本館1階児童家庭課</p>
<p>消費生活相談 消費生活センター ☎20-7300</p>	<p>期日 土・日・祝日を除く毎日 時間 午前9時～午後4時 内容 悪質商法、契約トラブルなどの 消費生活に関する相談</p>	<p>児童家庭相談 《第1会場》 児童家庭課 （内線2117）</p>	<p>《第1会場》 期日 土・日・祝日を除く毎日 時間 午前8時30分～午後5時15分 会場 本庁本館1階家庭児童相談室 （児童家庭課）</p>
<p>就業相談（内職相談） 商工労働課 （内線3334）</p>	<p>期日 火・金曜日（祝日を除く） 時間 午前9時30分～午後4時30分 会場 本庁本館1階第一市民相談室</p>	<p>《第2会場》 ふくしプラザ ☎26-7744</p>	<p>《第2会場》 期日 第1・5水曜日（祝日・休館日 を除く） 時間 午前10時～午後3時 会場 ふくしプラザ</p>
<p>創業と経営の無料相談 商工労働課 （内線3333） 伊勢崎商工会議所 ☎24-2211</p>	<p>期日 19日（木） 時間 午前10時～午後4時 対象 本庁本館1階第一市民相談室</p>	<p>《児童館会場》 赤堀あさひ児童館 ☎63-1616 境児童館どんぐり ☎70-2415 さざんか児童館 ☎62-8880</p>	<p>《児童館会場》 期日・会場（祝日・休館日を除く） 赤堀あさひ児童館 = 第2水曜日 境児童館どんぐり = 第3水曜日 さざんか児童館 = 第4水曜日 時間 午前10時～午後1時</p>
<p>青少年相談 青少年指導センター ☎23-8080 ☎23-8039</p>	<p>期日 土・日・祝日を除く毎日 時間 午後1時～5時 対象 青少年と保護者</p>	<p>高年齢者職業相談 高年齢者職業相談室 ☎23-4794</p>	<p>期日 土・日・祝日を除く毎日 時間 午前8時30分～午後5時 会場 社会福祉会館 内容 おおむね55歳以上の人を対象 とした職業相談と職業紹介</p>
<p>教育相談 教育研究所 ☎30-1234</p>	<p>期日 土・日・祝日を除く毎日 時間 午前9時～午後5時 会場 教育研究所</p>	<p>心配ごと相談 《社会福祉会館》 社会福祉協議会 ☎25-4546</p>	<p>期日・会場（祝日を除く） 社会福祉会館 = 月・水曜日 赤堀保健福祉センター = 火曜日 あずま支所2階相談室 = 第5を除く 水曜日 地域福祉センター = 金曜日 時間 午後1時～4時</p>
<p>税務相談 市民税課 （内線2231）</p>	<p>期日 26日（木） 時間 午前10時～午後3時 会場 本庁本館1階第一市民相談室</p>	<p>《あずま支所》 社会福祉協議会あずま支所 ☎20-2666</p>	
<p>年金相談 境支所住民課 ☎74-1111 （内線222）</p>	<p>期日 11日（水） 時間 午前10時～午後3時 会場 境支所会議用庁舎</p>	<p>《地域福祉センター》 社会福祉協議会境支所 ☎74-5294</p>	
<p>農地相談 農業委員会事務局 （内線3451）</p>	<p>期日 水曜日（祝日を除く） 時間 午前8時30分～午後4時 会場 農業委員会事務局</p>	<p>結婚相談 社会福祉協議会 ☎25-4546</p>	<p>期日 金曜日・第1日曜日 （祝日を除く） 時間 午後1時～4時 会場 社会福祉会館</p>



# 保健

## Health Information

■健康管理センター ☎23-6675  
 ■赤堀保健福祉センター ☎20-2210  
 ■あずま保健センター ☎62-9918  
 ■境保健センター ☎74-1363

### 医師による健康相談

期日 平成18年1月10日(火)  
 受付時間 午後1時～2時  
 会場 健康管理センター  
 内容 医師のほか保健師・栄養士による生活相談など  
 問い合わせ 健康管理センター

### おひさま発達相談

(乳幼児発達相談)

### 期日・会場

境保健センター 平成18年1月11日(水)

あずま保健センター 平成18年1月23日(月)

時間 午前9時30分～11時30分  
 予約制です。前日までに

ご連絡ください  
 相談内容 ことばが遅い、落ち着きがない、お友だちと遊べない、しつけ方が分からなくてしまつなど

問い合わせ 各保健センター

### 両親学級

期日 平成18年1月13日(金)  
 20日(金)

受付時間 午前9時～9時30分  
 1回目は、受付時間内にビデオを上映します

会場 あずま保健センター

### 平成18年1月の乳幼児健康診査・健康相談

	10か月児健康相談	4か月児健康診査	1歳6か月児健康診査	3歳児健康診査	2歳3か月児歯科健康診査
期日・会場	健管A	30日(月)	26日(木)	12日(木)	17日(火)
	健管B	31日(火)	27日(金)	13日(金)	18日(水)
	赤堀	27日(金)	31日(火)	11日(水)	20日(金)
	東	24日(火)	25日(水)	17日(火)	19日(木)
	境	23日(月)	24日(火)	18日(水)	13日(金)
対象	平成17年3月生	平成17年9月生	平成16年6月生	平成14年12月生	平成15年10月生
受付	午前9時30分～10時30分	午後1時～2時			午後1時～2時30分
内容	問診 身長体重測定 育児相談 歯科相談 食事の話	問診 身長体重測定 診察(小児科・整形外科) 育児相談 離乳食の話	問診 身長体重測定 診察(内科・歯科) 歯科相談 希望者にフッ素塗布 食事の話 育児相談	問診 尿検査 身長体重測定 診察(内科・歯科) 歯科相談 希望者にフッ素塗布 食事の話 育児相談	問診 食事の話 診察(歯科) 歯科相談 希望者にフッ素塗布 個別育児・栄養相談もできます
	持参するもの	母子手帳	母子手帳 家で使っている歯ブラシ タオル	母子手帳 家で使っている歯ブラシ タオル	母子手帳 郵送された問診票(目と耳のアンケート) 尿を入れたビニール袋 家で使っている歯ブラシ

受付に母子健康手帳を置いて順番をとることはできません  
 健康管理センターA日程の4か月健診および1歳6か月健診はスペイン語・ポルトガル語の通訳がいます

【混雑しないようにお住まいの町内により、下記のように健診会場を設定しています】

健管A(健康管理センターA)...北地区(華蔵寺町以外)・南地区・殖蓮地区(東本町)・茂呂地区(北・南千木町以外)・三郷地区(波志江町三丁目・安堀町・太田町)・宮郷地区(宮子町)  
 健管B(健康管理センターB)...宮郷地区(宮子町以外)・名和地区(八斗島町以外)  
 赤堀(赤堀保健福祉センター)...赤堀地区・北地区(華蔵寺町)・殖蓮地区(三和町・本関町・鹿島町)・三郷地区(波志江町一丁目・波志江町二丁目)  
 東(あずま保健センター)...東地区・殖蓮地区(上植木本町・豊城町・上諏訪町・日乃出町・昭和町・宮前町・下植木町)  
 境(境保健センター)...境地区・茂呂地区(北・南千木町)・名和地区(八斗島町)・豊受地区

対象 もつすぐお父さん・お母さんになる人  
 内容 1回目はお産の経過や補助動作について・沐浴実習・妊婦体験など  
 お父さんもぜひ参加してください

申し込み・問い合わせ 開催日の3日前までに、あずま保健センターへ

### 機能訓練・いきいき教室 参加者募集

脳卒中などの原因により心身機能が低下した人で、社会参加を図りたい人のための教室です。

期日 水曜日

ふくしプラザ休館日は除く  
 原則として参加開始から1年間で終了です

時間 午後1時～3時

会場 ふくしプラザ

対象 脳卒中などにより心身機能低下のある40歳以上の人  
 内容 軽スポーツ・作業活動・レクリエーションなどを通じての仲間作りと機能低下の防止  
 申し込み・問い合わせ 各保健センター



## ロマンチックシナイト2005

期間 12月21日(水)から26日(月)まで  
内容 期間中、観覧車・メリーゴーランドを午後9時まで営業。23日(祝)・24日(土)・25日(日)は、スーパーシューティングライドも午後9時まで営業します  
今年は観覧車を12,000球のLED(発光ダイオード)で飾った高さ35mの巨大ツリーがお目見えします

## お客様感謝デー第2弾

日ごろの利用に感謝し、第2弾としてメリーゴーランドを無料開放します。  
期日 12月25日(日)  
時間 午前9時30分～午後9時



## 新春お年玉企画

～メリーゴーランドの無料開放～  
期日 平成18年1月2日(祝)・3日(火)  
開園時間 午前9時30分～午後4時30分  
3日(火)は通常どおり営業します

## 定期予防接種の日程表

種類	期 日	実施会場	該当地区	該 当 児	受付時間
B	平成18年 1月11日(水)	健康管理 センター	伊勢崎地区・ 赤堀地区・ 境地区	平成17年9月生まれ および6か月未満で 未接種の乳児	午後1時～2時
G	平成18年 1月27日(金)	あずま保健 センター	東地区		

麻しん・風しん接種が  
変わります

予防接種法の一部改正により、平成18年4月1日から麻しん・風しん予防接種が混合ワクチンとなり、接種対象者も次のようになります。

### 改正前

麻しん・風しんの予防接種を満1歳から7歳6か月未満

までの間にそれぞれ1回接種

### 改正後

麻しん・風しん混合ワクチンによる予防接種(第1期、第2期を各1回ずつ接種)

第1期 生後12か月以上24か月未満  
第2期 小学校就学前の1年間

平成18年4月1日から新たに接種を始める子どもが対象

平成16年4月1日以前に生まれた7歳6か月未満の子どもで、麻しん・風しん予防接種をまだ受けていない人は、今年度中に必ず受けてください。

平成18年4月1日以降は公費で受けられなくなります

平成16年4月2日以降の生まれで、これから麻しん・風しんの予防接種を受ける場合は、早めにかかりつけの医師と相談しましょう

問い合わせ 各保健センター

### 定期予防接種(BCG接種)

日程 上表のとおり

対象 接種当日に満3か月以上6か月未満の乳児

平成17年度から6か月未満の乳児になりました

接種方法 経皮接種で腕にワクチンを滴下し、管針で2か所押しつけます(1回で終了)

用意するもの 母子健康手帳・予診票(体温は会場で測ります) 問い合わせ 各保健センター

### 子宮・乳・甲状腺がん 集団検診

子宮がん検診

集団検診をはがきで申し込んだ人には、事前に問診票などを郵送しました。

受診するときは、郵送された受診券(今年度該当者だけ発行)と問診票を必ずお持ちください。

期日・会場  
子宮がん(単独)検診  
北公民館 平成18年1月10日(火)  
南公民館 平成18年1月12日(木)

子宮・乳・甲状腺がん(並行)検診  
南公民館 平成18年1月19日(木)

健康管理センター 平成18年1月20日(金)・24日(火)・25日(水)

申し込みをした人には、日時を指定させていただきます。混雑が予想されますので、できるだけ指定の日時にお越しください。なお、変更の場合は必ずご連絡ください

受付時間  
子宮がん検診 午後1時～

2時  
乳・甲状腺がん検診  
マンモグラフィ 午前9時30分～11時、午後1時～2時  
視触診 午後1時～2時  
午前中にマンモグラフィを実施した人は、午後に視触診を実施します

マンモグラフィは一人当たりの撮影に時間がかかるため、人数が限られています。詳しくは個人通知をご覧ください

子宮がん検診 20歳以上の女性  
乳・甲状腺がん検診 40歳以上の偶数年齢の女性  
年齢は平成18年3月31日現在のものです  
対象年齢以外の人は申し込みをしても検診が受けられませんが、注意してください

子宮がん検診 診察・子宮頸部細胞診  
乳がん検診 マンモグラフィと視触診(一方だけは不可)  
甲状腺がん検診 視触診  
受診料  
子宮がん検診 500円  
乳・甲状腺がん検診 1,000円

70歳以上、市民税非課税世帯、生活保護世帯の人は無料  
問い合わせ 各保健センター

# ホワイトボード

## IT講習受講者募集

期間・時間 平成18年1月17日(火)から20日(金)まで=午後6時~9時  
 平成18年2月6日(月)から9日(木)まで=午後1時30分~4時30分  
 会場 赤堀公民館

定員 各10人  
 定員になり次第締め切ります  
 内容 マイクロソフト・エクセルの基本操作  
 参加料 無料  
 申し込み・問い合わせ 12月22日(木)午前9時から直接または電話で赤堀公民館(☎62-1153)

固定資産税・都市計画税 4期

国民健康保険税 6期

納期限は12月26日(月)です  
 問い合わせ 納税課(内線2236)  
 または各支所税務課



### こころの健康相談

期日・会場  
 ふくしプラザ 平成18年1月5日(木)

伊勢崎保健福祉事務所(☎25066) 平成18年1月11日(水)・24日(火)

環境センター 平成18年1月19日(木)

受付時間 午後2時~3時  
 予約制です、前日までにご連絡ください

内容 専門医による心の悩みや不安、対人関係の悩みなど、心の健康に関する相談  
 申し込み・問い合わせ それぞれの会場へ

健康管理センターへ

### 離乳食講習会

期日・会場

あずま保健センター 平成18年1月10日(火)

健康管理センター 平成18年1月11日(水)

受付時間 午前9時30分~10時  
 対象 4か月児健康診査が済んだ乳児

内容 初期を中心とした手輕なメニューの実習(おかゆ・スープ・豆腐・魚料理)

用意するもの エプロン・おんぶひも・母子健康手帳  
 申し込み・問い合わせ 健康管理センターまたはあずま保健センター

### 赤ちゃん広場

期日・会場

健康管理センター 平成18年1月5日(木)

赤堀保健福祉センター 平成18年1月17日(火)

開放時間 午前9時~11時  
 内容 自由遊びと手遊び・読み聞かせ・折り紙遊びなど

問い合わせ 健康管理センター  
 またはあずま保健センター

### 前立腺がん個別検診

受診の際には、がん検診受診券をお持ちください。

期間 平成18年1月4日(水)から2月28日(火)まで

会場 かかりつけの医療機関に相談してください

対象 大正10年4月2日から昭和31年4月1日生まれの男性

今年度、ほかの健診で前立腺がん検査を受けた人は除きます

検査内容 問診と血液検査  
 受診料 無料  
 問い合わせ 各保健センター



### 機能訓練室の利用案内

病气やけが・老化による身体機能の低下により、家庭に閉じこもりがちなる人を対象に訓練室を開放しています。

期日 月曜日

内容 血圧測定・健康相談・集団体操・個別訓練指導や器具を使った自主訓練、介護者への介護指導など

### 健康相談

期日 平成18年1月12日(木)

26日(木)

時間 午後1時30分~2時30分

会場 3階健康相談室

内容 保健師による相談です。

26日(木)は内科医師による

相談で、血圧・体脂肪・血糖測定も実施します。健康手帳をお持ちください

1月の軽スポーツ教室

期日・内容  
 12日(木) 卓球  
 19日(木) フォークダンス  
 23日(月) スマイルボウリング  
 26日(木) 卓球

時間 午後1時30分~3時30分  
 会場 多目的ホール

対象 市内に在住の人  
 参加料 無料  
 運動のできる服装で参加してください

おとしよりなんでも相談

相談日 平成18年1月5日・12日・19日・26日の木曜日

時間 午前10時~午後3時

会場 3階福祉情報センター

相談電話 ☎267744

予約時間が一部変わります

平成18年4月1日から、電話での予約は午前9時30分からとなります。なお、来館者予約については今までもあり午前9時からです。

今日の休館日  
 20日・27日の火曜日と23日(祝)28日(水)は館内整理のため施設利用はできません

1月の休館日  
 10日・17日・24日・31日の火曜日と9日(祝)

4日(水)は館内整理のため施設利用はできません

年末年始の休館日  
 29日(木)から平成18年1月3日(火)まで

☎ 26-7733  
 FAX 26-7734



華蔵寺公園



ナイトイベントでライトアップされた園内（昨年の様子）



鹿島親水広場

今回は市営バスふれあい北循環、ふれあい殖蓮・三郷循環、ゆうあいシャトル便が通る華蔵寺公園周辺を紹介します。

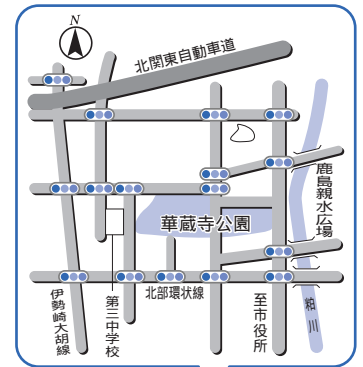
華蔵寺公園

3月下旬の桜からはじまり、ツツジ、花しょうぶと次々と花が咲き誇る公園。花まつりやグリーンフェスタなどたくさんのイベントが行われます。

また、園内には大観覧車「ひまわり」をはじめ多彩な遊具がそろい、小さな子どもから大人まで低料金で楽しめる遊園地があります。これからの時期、ナイトイベントの「ロマンチックナイト」や新春企画などがありますので、出かけてみてはいかがでしょうか（18ページ参照）。来年の1月中旬には新遊具も登場します。お楽しみに。

鹿島親水広場

4月から5月にかけて華蔵寺公園東の鹿島親水広場では、たくさんのこいのぼりが元気に春の空を泳ぎまわります。粕川の岸辺に広がるくつろぎの場所です。



編集後記

日本プロ野球名球会のメンバーによる野球教室に、市内や近隣から大勢の野球少年が詰めかけた。球児たちは往年の名選手の指導に、目を輝かせて聞き入っていた。近い将来、この中からプロ野球選手が輩出されるかもしれない。そんな夢を抱かせる、まさに「ドリームベースボール」だった。今年の締めくくりは、大みそかに行われるサッカーの全国高校選手権だ。伊勢崎商業高校の初戦突破に向け家族で応援したいと思っ（りゅ）

住民票・印鑑証明などの各種証明書  
 平日午後7時まで交付しています

場所	市民サービスセンター・宮子（アイオー信用金庫TBSハウジング支店2階）
時間	月～金曜日＝午前9時～午後7時 土曜日＝午前10時～午後6時 日曜日・祝日は休みます
業務内容	住民票、戸籍謄抄本、戸籍の附票、身分証明、印鑑証明などの証明書の交付
問い合わせ	市民サービスセンター・宮子 （☎20-7000）