



広報

いせさき

No.30 3.16
2006

伊勢崎市のホームページ <http://www.city.isesaki.lg.jp>

人口と世帯(3月1日現在) 人口209,198人(男104,860人・女104,338人) 世帯数 76,308戸



3月3日、緋の郷で消防活動総合訓練が開催。「震度5強の地震が発生し、イベント開催中の緋の郷で火災が発生」という状況を想定し、緋の郷職員による来館者の避難誘導やAEDを使った救護訓練、消防隊員などによる消火・救助活動が行われました。

主な内容	守ります!あなたの個人情報.....p.2~3	市政モニターの意見と提案.....p.4
	市営住宅入居者募集.....p.5	4月から児童館の休館日・開館時間が変わります...p.7



守ります！あなたの個人情報

個人情報保護制度が変わります

個人情報保護制度とは、市が持っている個人情報を適正に取り扱うためのルールを定めるほか、自分の情報を見たり、訂正や利用停止をする権利を保障するもので、本市では個人情報保護条例を定め、運用してきました。しかし、近年の高度情報通信社会の進展により、大量の個人情報を処理することができるようになってきたことから、このたび個人情報の管理をより強化することを中心とした条例改正を行いました。今後、より一層、個人情報の保護に配慮し、公正で開かれた市政運営を図っていきます。

問い合わせ 総務課（内線2332）

個人情報の管理の充実

個人情報保護制度では、市の機関が管理する自分の個人情報（自己情報）について、その管理が適正に行われているかを確認するため、本人が開示や訂正、利用停止の請求をすることができま。今回この権利をより一層充実させるため、規定の整備を行いました。

また、市の機関がコンピュータで管理するファイルなどの個人情報の集合物（個人情報ファイル）の取り扱いに関する規定を新たに設けまし

た。この市の機関が利用する個人情報ファイルについては、その種類や記録項目などを市長に届け出ることとし、その内容を公開します。

さらに、市の機関や指定管理者の個人情報の取り扱いについて苦情があった場合は、適切かつ迅速に対応します。

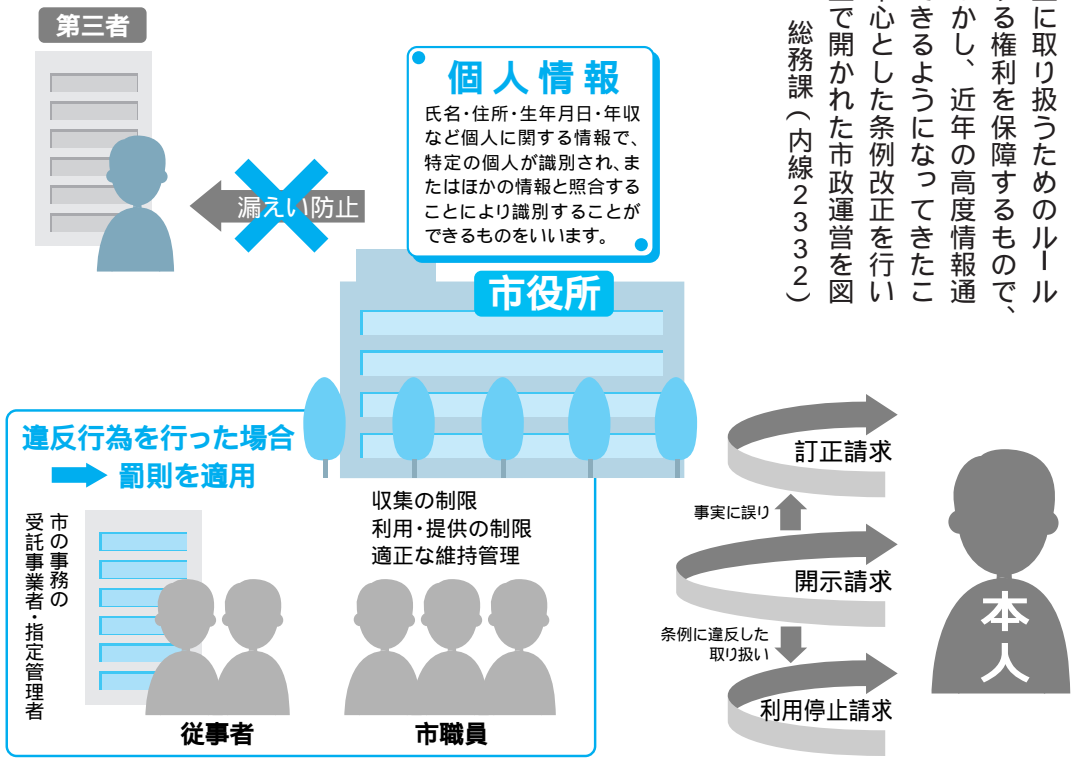
利用目的の明示

市の機関が本人から直接書面に記録された個人情報を収集する場合は、原則として、あらかじめ本人に対し、その個人情報を取り扱う事務の目的を明示することになります。

罰則の適用

市職員や受託事業者、指定管理者の従事者が、個人情報ファイルを正当な理由なく第三者に提供したり、個人情報を不正な利益を図る目的で盗用した場合などは、最高で2年以下の懲役または100万円以下の罰金などの罰則が適用されます。

これは、個人情報を取り扱う事務に従事する者に、その管理の重要性を再認識させ、個人情報の漏えい事件や事故などを未然に防ぐためのものです。



受託事業者が取り扱う情報も対象になります

市の機関から個人情報の取り扱いを伴う事務の委託を受けた事業者にも、個人情報の保護に関する必要な措置を求めるとともに、個人情報の取り扱いに関し、違反行為を行った場合は、罰則が適用されます。

また、受託事業者だけでなく、広く市内の事業者の個人情報の取り扱いに対して苦情相談があった場合は、指導や調査、勧告を行います。

指定管理者が保有する個人情報の取り扱い

指定管理者が公の施設の管理を行うにあたって取得した個人情報の取り扱いについては、市の機関が行う個人情報の取り扱いと同様に行うこととなります。

また、指定管理者の保有する個人情報の本人からの開示や訂正、利用停止の請求に対しては、市の機関が指定管理者から個人情報の提供を受け、開示などの決定を行い、指定管理者に対して必要な処理を行わせることとなります。

個人情報保護制度とは

対象となる市の機関は

市長、教育委員会、議会など市のすべての機関です。

収集の制限

個人情報を収集するときは、目的を明らかにして、必要な範囲内で適正かつ公正な手段で収集します。

個人情報は、原則として本人から収集します

思想や信条、信教などに関する個人情報は、法令などの定めがあるときなどを除き、原則として収集しません

利用・提供の制限

個人情報を取り扱う事務の目的の範囲を超える個人情報の利用や市の外部への個人情報の提供は、法令などの定めがあるときなどを除き、原則として行いません。

適正な維持管理

個人情報は、正確かつ最新のものとし、個人情報の漏えい、改ざん、き損、滅失などの事故を防止します。また、保有する必要のなくなった個人情報は、速やかに廃棄または消去します。

開示などを請求する権利

誰でも自分の個人情報について、次の請求をすることができます。市民情報コーナー（市役所本庁1階）に所定の請求書が用意してあります。

開示の請求 自分の個人情報の開示を請求できます

訂正の請求 自分の個人情報に事実と異なる記載があるときは、訂正を請求できます

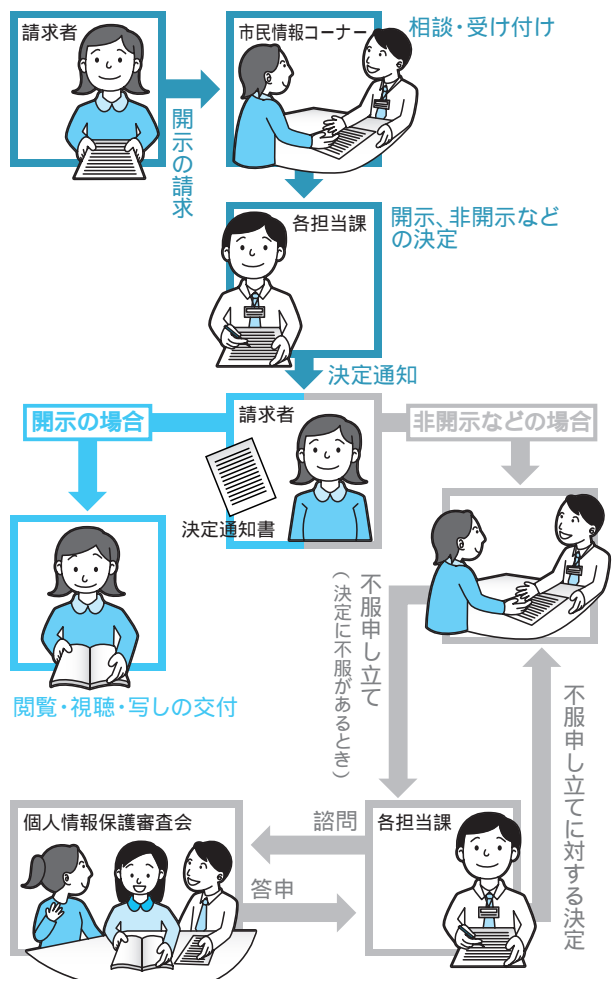
利用停止の請求 自分の個人情報が条例で定める制限を超えて収集されたときや目的以外に利用または外部提供されたときは、利用停止を請求できます

それぞれの手続きの詳細は、市ホームページに掲載してあります

《皆さんに求めること》

市民の皆さんは、個人情報保護の重要性を十分に理解し、自分の個人情報の適正な管理に努めるとともに、他人のプライバシーを侵害することのないように努めなければなりません。

個人情報保護制度の請求から開示まで



窓口で個人情報を取り扱う市職員



市民情報コーナー

市民の声を市政に生かす

～平成17年度市政モニターの意見と提案～

市民の皆さんの意見を市政に反映させるため、本市では市政モニター制度を設けています。

本年度は、20人の市政モニターにさまざまな観点から、市政全般に対したくさんの意見や提案をいただきました。今回はその一部を紹介します。

問い合わせ 広報課（内線2330）



公用車に張られたステッカー



回収された雑古紙

公用車を利用した市民へのPRは？



市行政各般の周知は、広報紙や回覧板が主力となつていますが、公用車を使ってPRをしてはどうでしょうか。

《回答》 公用車を利用したPRとして、最近では、防犯パトロール実施のステッカーや国勢調査の協力依頼、選挙期間には多くの有権者に投票所へ出向いていただくための啓発などを実施してきました。今後とも広告効果などを十分検討し、対応していきたいと思えます。（管財課）

町内を越えた住民の交流を



中心市街地では人が減り、お祭りのときにおみこしや山車の引き手が不足しています。逆に、新興住宅地では、おみこしや山車がないため、お祭りは見物するもので参加することはできません。町内同士で話し合い、双方の問題を解消することはできませんか。

《回答》 ご提案の内容は、町内を越えての住民の交流およびコミュニケーションの活性化、さらには子どもたちの思い出

づくりを図る上で大変効果のあることと思えます。人手のない町内、お隣（おまじ）などをやってみたい町内などの現状を把握し、情報の提供をしていきたいと思えます。（行政課）

市民の声投書箱の設置を



広く市民からのアイデアを出してもらうため、市民の声投書箱の設置を提案します。

《回答》 市民の皆さんから生の声を聴き、市政に反映させていくことは、合併後のまちづくりにとって、重要課題の一つと認識しています。伊勢崎地区では設置済ですが、赤堀・東・境地区ではまちまちでしたので、今後、各支所などに順次設置していきたいと考えています。（広報課）

雑古紙の回収場所を増やして



雑古紙の回収はまだ十分ではないと思えます。収集場所の増設はできませんか。

《回答》 今までにも、広報紙への掲載・回覧板の活用・ごみ分別辞典の作成・市関連施設への張り紙などで啓発を行ってきましたが、確かに期待されたほどの成果が上げられていません。

そのため、昨年7月から、雑古紙回収のモデル地区を設け、古紙類と同じ場所でも資源として回収を行ってきました。今後、モデル地区の状況を十分に検討し、7月ごろから各町内の資源回収場所において回収を開始したいと考えています。（環境政策課）

このほかにも次のような意見・提案をいただきました

- ダンピアいせさきのさらなる普及
- 登下校時の児童の安全確保
- 敬老祝金の見直し
- 華蔵寺公園の桜木に名称をつけて
- 郵便ポストの設置
- 温水プールの建設
- 一人暮らしの高齢者世帯に消火器を設置して
- 学校教育に望むこと
- 境駅前赤レンガ倉庫の利用
- 公園の堆肥といせさき銘泉
- 危険な道路
- わが家のアイデアを広報紙で紹介
- 生ごみの処理
- 公園美化コンクールの開催
- 小・中学校の通学区分の見直し
- 防犯活動の協力体制

市営住宅入居者募集

4月から抽選制になります

4月1日から市営住宅の申し込み方法が変わります。今までは、随時申し込みを受け付けていましたが、4月以降は定期的(年4回を予定)に募集を行い抽選を実施します。募集の方法については各世帯構成別の募集となり、申込期間内だけの受け付けとなります。募集内容は広報いせさきや市ホームページでお知らせします。また、募集内容は窓口や電話でもお答えします

ので気軽にお問い合わせください。追加募集のある場合も随時お知らせします。今回の募集は左記のとおりです。

募集期間 3月27日(月)から4月14日(金)まで
土・日曜日は除きます
時間 午前9時～午後5時
受付会場 住宅課または各支所建設水道課

市営住宅入居者募集一覧

住宅名	世帯種別	募集戸数
茂呂島住宅	身体障害者世帯	1戸
	単身世帯	1戸
	子育て世帯	1戸
	一般世帯	1戸
豊城西住宅	子育て世帯	1戸
羽黒住宅	単身世帯	1戸
山王住宅	母子世帯	2戸
	子育て世帯	2戸
境木島住宅	一般世帯	1戸
境熊野前住宅	母子世帯	2戸
	高齢者世帯	2戸
	身体障害者世帯	1戸
	単身世帯	1戸
	子育て世帯	3戸
	一般世帯	3戸
安堀改良住宅	単身世帯	2戸

世帯の概要

- 母子世帯・・・現在婚姻していない昭和31年4月2日以降に生まれた母と未成年の子だけの世帯
 - 高齢者世帯・・・昭和31年4月1日以前に生まれた人で構成する世帯(子どもがいる場合は未成年に限ります)
 - 身体障害者世帯・・・身体障害者がいる世帯
 - 単身世帯・・・年齢が50歳以上で単身入居する世帯
 - 子育て世帯・・・小学校未就学(平成12年4月2日以降生まれ)の子がいる世帯
 - 一般世帯・・・上記世帯に該当しない世帯
- 詳細は住宅課にご確認ください

入居には所得制限や世帯の種別(単身世帯、子育て世帯など)によって年齢制限などがありますので申し込み前に住宅課で確認してください

申請書は住宅課または各支所建設水道課にあります

申し込み・問い合わせ 申請書を添えて住宅課(内線222)または各支所建設水道課



まゆドーム MAYU-DOME 子供のもり公園伊勢崎

http://www.mayu-dome.jp 31-3778

体験学習名	日時	対象	定員	内容	参加料	申し込み開始
不思議な物体スライム作り	4月2日(日) 午後1時30分	4歳から中学生	20人	液体と固体の中間の性質をもつ半固体のスライムを作って遊びます	100円	3月20日(月)
牛乳パックで紙ブーメラン作り	4月9日(日) 午後1時30分		20人	牛乳パックを使って、とつてもよく飛ぶブーメランを作って遊びます	無料(牛乳パックを持参)	
まゆでこいのぼり作り	4月16日(日) 午後1時30分	小・中学生	20人	こどもの日を前に、まゆでかわいらしいこいのぼりをつくります	100円	
ザリガニ獲り名人戦	4月22日(土) 午後1時30分	4歳から中学生	20人	公園内で生息するアメリカザリガニを、たくさん捕まえる競争をします	無料	なし
スプリングコンサート	4月23日(日) 午後1時30分	なし	制限なし	市民吹奏楽団による演奏をさわやかな日差しの公園で楽しめます 雨天中止		
ネイチャーゲーム	4月29日(祝) 午後1時30分	4歳から中学生とその保護者	20人	ゲームを楽しみながら、自然を直接体験します	100円(押し花を持参)	3月20日(月)
押し花のしおり作り	4月30日(日) 午後1時30分	4歳から中学生	20人	押し花をラミネートして作るしおりと牛乳パックにアイロンでつけるしおりを作る予定です		

各体験学習とも、小学3年生以下は保護者の付き添いが必要になります
4月1日(土)・8日(土)には、春のぺったんこラリーを開催します

今月の休館日 22日(水) 28日(火)
4月の休館日 4日・11日・18日・25日の火曜日

あつまれ Issyoni Asobouyo 元気キッズ



4月から各児童館の
休館日・開館時間が変わります。
詳しくは、次のページを見てね！



- 児童センター☎23-6463
- 赤堀児童館☎63-1001
- 赤堀南児童館☎62-8723
- 赤堀あさひ児童館☎63-1616
- きく児童館☎61-0600
- さざんか児童館☎62-8880
- あやめ児童館☎62-9977
- 境児童センター☎70-6100
- 境児童館どんぐり☎70-2415

児童センター

イラスト・クラフトクラブ

期日 3月25日(土)
時間 午後1時30分開始
対象 誰でも参加できます
定員 クラフトクラブは30人(先着順)
内容 クラフトクラブはラップのしんを
使い「つつでっぽう」を作ります
申し込み 開始10分前から

なわとび大会

期日 3月26日(日)
時間 午後1時30分開始
対象 小学生以上
内容 時間とびで競います。
3部門に分かれて1位から
3位まで賞状と賞品が出ます
なわは各自で用意してください
申し込み 開始10分前から



お花植え

期日 4月2日(日)
時間 午後2時開始
対象 誰でも参加できます
定員 50人(先着順)
内容 児童センターの花壇に植えます
申し込み 開始10分前から



ニススポーツ ~ グラウンドゴルフ ~

期日 4月8日(土)
時間 午後2時開始
対象 小学生以上
申し込み 開始10分前から



きく・さざんか・あやめ 児童館の利用案内

施設の概要 和室・図書コーナー・ゆうぎ室・卓球・バドミントン・サッカー・バスケットボールなど

赤堀・赤堀南・赤堀あさひ 児童館の利用案内

施設の概要 和室・図書室・ゆうぎ室・卓球・バドミントン・サッカー・バスケットボールなど

オリエンテーリング

期日 4月9日(日)
時間 午後2時開始
対象 誰でも参加できます
幼児は保護者同伴で参加してください
内容 地図をみながらチェックポイントをさがします
申し込み 開始10分前から

読み聞かせの会

期日 4月15日(土)
時間 午後2時開始
対象 誰でも参加できます
内容 「あかずきんの会」の皆さんによる大型紙芝居や絵本の読み聞かせです
申し込み 開始10分前から



プラネタリウム

今月の投影番組
テーマ じゅんにたどろう
春の星座
内容 春の大三角や大曲線をつかって、星や星座をさがします
今月の投影日時 土・日曜日 = 午前11時・午後2時・4時の3回
4月からの投影日時 土・日曜日 = 午前11時・午後1時30分・4時の3回
観覧料 小・中学生 = 50円、一般 = 100円、幼児 = 無料
幼児だけの入場はできません
15人以上の団体は小・中学生 = 30円、一般 = 60円



境児童館どんぐり

リサイクル工作

期日 4月3日(月)から16日(日)まで
5日(水)・12日(水)は除きます
時間 午前10時~午後4時
対象 誰でも参加できます
内容 からの容器で動物の指人形を作ります
申し込み 各日とも午前10時から随時受け付けます

親子でリトミック

期日 4月25日(火)
時間・対象
2歳児 = 午前10時~10時45分
3歳児 = 午前11時~11時45分
定員 各10組(先着順)
申し込み 4月11日(火)から直接境児童館どんぐりへ



各児童館・児童センターでは、このほかにもいろいろな行事を予定しています。ぜひ一度、お問い合わせください。

境児童センター

共同制作「春の壁かざり」

期日 3月25日(土)から4月2日(日)まで
27日(月)は除きます
時間 午前10時~午後4時
対象 誰でも参加できます
内容 手形を花や葉っぱにみたくて壁を飾ります
申し込み 各日とも午前10時から随時受け付けます

日	月	火	水	木	金	土
						1
2	3	4	5	6	7	8
9	10	11	12	13	14	15
16	17	18	19	20	21	22
23	24	25	26	27	28	29
30						

● = 児童センター ○ = 赤堀・赤堀南・赤堀あさひ児童館
◆ = きく・さざんか・あやめ児童館
▲ = 境児童センター ▲ = 境児童館どんぐり

児童館の休館日・開館時間一覧表

施設名	休館日	開館時間
児童センター 境児童センター	(1) 火曜日 (2) 祝日(こどもの日は除く) (3) 年末年始(12月29日から翌年の1月3日まで)	午前9時30分 ～午後6時
赤堀児童館 赤堀南児童館 赤堀あさひ児童館 きく児童館 さざんか児童館 あやめ児童館	(1) 日曜日 (2) 祝日(こどもの日は除く) (3) 年末年始(12月29日から翌年の1月3日まで)	
境児童館どんぐり	(1) 水曜日 (2) 祝日(こどもの日は除く) (3) 年末年始(12月29日から翌年の1月3日まで)	

4月から児童館の休館日・開館時間が変わります

4月1日(土)から各児童館の休館日、開館時間は左記のとおりになります。

問い合わせ 児童家庭課(内線2116) または各児童館へ

子ども安全協力の家

いざというとき、たよれる強い味方



「子ども安全協力の家」は市内の子どもたちが登下校時などに緊急避難できる場所として、助けを求めることができる「家」です。

子ども安全協力の家として協力してくれる家は、民家や商店、事業所など普段在宅している市民の皆さんの家です。子どもたちを安全に保護すると同時に110番通報するなど、市内24小学校区で約1,460軒の皆さんにご協力をいただいています。

「子ども安全協力の家」の表示プレートは、玄関や門扉など分かりやすい所に掲示してあります。

市内の小・中学校では、日ごろより子どもたちに安全の家の意義や利用について周知を図っています。保護者の皆さんも、ぜひ子どもと一緒に通学路の危険箇所や「子ども安全協力の家」などを確認して通学路の安全点検をお願いします。

今後も、子どもたちの安全確保のために地域の皆さんのご協力をお願いします。

問い合わせ 市民活動課(☎21-6711) または各支所教育課

いざというとき、
子どもの安全を守ります



まちの 出来事

PHOTO NEWS



第一中学校吹奏楽部の皆さん

平成17年度
いせさき元気大賞

2月27日、いせさき元気大賞に第一中学校吹奏楽部の皆さんが選ばれ、矢内市長より表彰状が贈呈されました。県吹奏楽コンクール中学校Aの部金賞や西関東吹奏楽コンクール銀賞をはじめとする数々の功績がたたえられました。



市庁舎受付前で演奏を披露



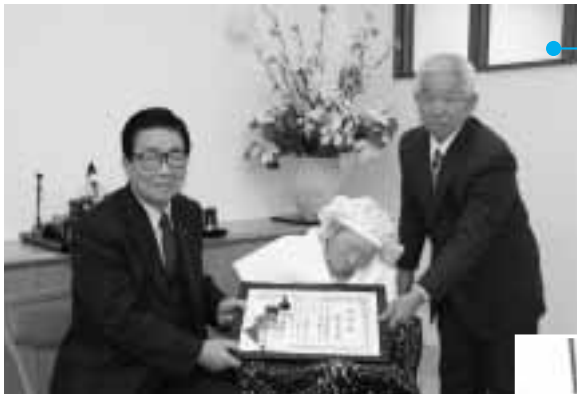
健康落語を披露した立川らく朝さん



リラックスしながらストレッチ

楽しみながら健康づくり

3月5日、あずま中央公民館で健康まつりが開催。健康五か条の発表や講演会・シンポジウム、骨密度測定、血管老化度チェックなど健康に役立つ多彩な催しが行われ、訪れた人たちは、健康の大切さを実感していました。



高橋三喜次さん

百歳ばんざい

百歳の誕生日を迎えた高橋三喜次さん(磯町)と石田シウさん(寿町)は、矢内市長の慶祝訪問を受けました。三喜次さんは歌を歌うのが大好きで、85歳のときにはテレビにも出演したとのこと。シウさんの長生きの秘けつは何事にもくよくよしないことだそうです。



石田シウさん



表彰を受けた従業員代表者

優良従業員を表彰

2月16日、市民プラザで市商工優良従業員表彰式が行われました。合併して初めての表彰式となった今回は、市内の企業や工場などで働く優秀な従業員121人が選ばれ、受賞した皆さんは喜びをかみしめていました。



江戸家小猫さん

勤労者文化講演会を開催

2月17日、市民プラザでものまねの江戸家小猫さんを講師に迎え、勤労者文化講演会が行われました。人は一人では生きていけないなど自身の教訓を交えながら、ものまねや軽快なトークで聴衆を魅了していました。



活動成果を発表する団体

広げようボランティアの輪

2月5日、緋の郷で「第1回市民ボランティアフェスティバル」が開催。各種ボランティア団体が日ごろの活動内容を報告したり、森村大地カルテットの演奏会が行われたりするなど、市民ボランティアの輪を広げていました。



地域を活性化するヒーロー「地域戦隊カッセイカマン」ショー

駅前一番街楽市

3月5日、伊勢崎駅前一番街楽市・駅前広場が開催されました。ヒーローショーや音楽コンサート、フリーマーケット、昔なつかしの駄菓子売り、野菜・花の販売など訪れた人たちは多彩なイベントを楽しんでいました。

親子で♡ぴょん♡ぴょん♡募集

赤ちゃんとお父さん・お母さんが絵本を通して語り合い、あたたかくて楽しいひとときを過ごしませんか。

ブック・スタート事業で配布した本を活用して、新生児期からの図書への興味を育み、またお父さん・お母さん同士が子育ての様子や悩んでいることを互いに話し合う交流の場に参加してみませんか。

期日・会場 下表とおり

時間 午前9時30分～11時

対象 平成17年の4月以降、10か月児健康相談を受け

ブック・スタート事業で配布した本を受け取った人
定員 各10組

内容 ブック・スタートで配布された絵本などの読み聞かせやテーマ遊び(手遊び・赤ちゃん体操など)、子育ての情報交換

参加料 無料

申し込み 公民館によって受付開始日は異なります。

直接各公民館へ問い合わせせて申し込みください

問い合わせ 生涯学習課(内2433)

開催期日・会場

会場	期日	電話番号
北公民館	4月28日(金)	25-4547
南公民館	4月26日(水)	26-8333
殖蓮公民館	4月20日(木)	26-4560
茂呂公民館	4月19日(水)	25-2671
三郷公民館	4月18日(火)	23-1952
宮郷公民館	4月17日(月)	25-2356
名和公民館	4月26日(水)	32-0034
豊受公民館	4月27日(木)	32-0350
赤堀公民館	4月24日(月)	62-1153
あずま中央公民館	4月28日(金)	62-0115
境采女公民館	4月25日(火)	76-0013

市職員の給与・定員管理などを 市ホームページで公表しています

国の様式による市職員の給与などの概要を、市ホームページで公開していますのでご覧ください。

HPアドレス

<http://www.city.isesaki.lg.jp/sisei/kyuyokohyo/index.htm>

職員課でも見ることができます
問い合わせ 職員課(内線2313)

アコイデオンスーケル 第41期生徒募集

活動日 月曜日

4月10日から

時間 午後6時30分～8時30分

会場 文化会館

会費 月3,000円

申し込み・問い合わせ アコイデオンスーケルの児島学

さん(☎25)2307)

健康卓球教室会員募集

活動日 月曜日

4月3日から

時間 午後1時～3時30分
会場 餅の郷(スポーツ交流館)
対象 50歳以上の人
定員 10人(先着順)
内容 ラージボール44mm使用
参加料 年1,000円
申し込み・問い合わせ 伊ラ

ジひまわり卓球代表の木村孝一さん(☎25)5477)

スペイン語習いたい人 ポコ・ア・ポコ サーケル会員募集

活動日 火曜日

時間 午後6時30分～8時30分

会場 北公民館

対象 20歳以上の初心者(可)

講師 兼久リリアさん
会費 月3,000円(資料代を含む)
申し込み・問い合わせ 午後6時以降に石川利二さん(☎26)2229)

ダンスサーケルR 会員募集

活動日・時間

中級コース 金曜日・午後8時～9時30分

初級コース 水曜日・午後1時30分～3時

会場 広瀬生涯学習館

講師 小川吉位知さん、村岡喜美江さん(ともにプロC級)

会費 月2,000円

申し込み・問い合わせ ダンスサーケルの宇野さん(☎23)6391)または小野田さん(☎25)1910)

日中太極拳教室 第36期生徒募集

活動日 水曜日

4月19日から

時間 午後7時30分～9時30分

会場 県立伊勢崎興陽高等学校校体育館

定員 40人

内容 体力づくり・太極拳の入門・ストレッチ体操など

会費 6か月10,000円
申し込み・問い合わせ 日中友好協会伊勢崎支部の山田さん(☎26)0788)または早瀬さん(☎25)1552)

日中友好協会伊勢崎支部 中国語講座会員募集

活動日 水曜日

時間 午後7時～9時

会場 文化会館

対象 中国語を少し学んだことのある人

定員 10人

講師 清水慎咲さん(県立伊勢崎高等学校講師)

会費 3か月11,000円

申し込み・問い合わせ 日中友好協会伊勢崎支部・中国語講座担当の猪坂哲郎さん(☎25)0020)

清雅の会(書道) サーケル会員募集

活動日 第2・3・4月曜日

時間 午前9時45分～11時45分

会場 南公民館

内容 楽しい雰囲気の中で漢字、実用細字を書きます

講師 中島芳泉さん

会費 月1,500円

申し込み・問い合わせ 金子キク子さん(☎26)3931)

華蔵寺公園遊園地 夜間営業と営業時間延長のお知らせ

午後9時まで営業
 期間 4月1日(土)から9日(日)まで
 午後6時まで営業
 期日 4月15日・16日・22日・23日・30日の
 土・日曜日と29日(祝)
 悪天候の場合は午後5時で終了となります
 4・5月は無休で営業します
 問い合わせ 華蔵寺公園遊園地 (☎25-4478、
 http://www8.wind.ne.jp/kezouji/)

催し

こども日本舞踊教室
 成果発表会

文化庁委嘱団体、(財)伝
 統文化活性化国民協会の認定
 事業として日本舞踊を学んだ
 子どもたちの成果発表会を開
 催します。

子どもたちの優雅な舞を通
 じて日本の伝統文化にふれて
 みませんか。

期日 3月29日(水)
 時間 午後0時30分開演
 会場 文化会館
 問い合わせ 文化観光課(内
 線3335)

伊勢崎少年少女合唱団
 第33定期演奏会

期日 4月1日(土)
 時間 午後1時30分～4時
 会場 文化会館
 内容 第一部「たのしいう
 た」：風の谷のナウシカ、め
 ぐる季節、ミッキーマウスマ
 ーチほか
 第二部「日本のうた」：星と
 たんぼ、私と小鳥と鈴とほか

第三部「賛助出演」：市立
 第二中学校吹奏楽部
 第四部「ミュージカル」：
 ヘンゼルとグレーテル
 入場料 無料
 お菓子などが当たる抽選会
 があります
 問い合わせ 田村孝さん(☎
 256232)

広瀬川クリーンと
 芋煮のつどい

広瀬川河川敷のごみ・空き
 缶拾いを行い、終了後に芋煮
 会を楽しみます。
 期日 3月25日(土)
 雨天の場合は26日(日)
 時間 午前9時開始
 会場 伊勢崎市図書館下の広
 瀬川河川敷
 駐車は北小学校駐車場が利
 用できます
 参加料 無料
 用意するもの 軍手・芋煮を
 食べる食器(おわん・はし)
 問い合わせ 街づくり市民セ
 ミナール(☎232982)

第13回ふるさと石仏写真展
 石仏たちの微笑

長い間の風雪に耐えてきた
 詩情豊かな石仏の写真を展示
 します。

縦覧

都市計画変更の縦覧

期間 3月31日(金)から4
 月2日(日)まで
 時間 午前9時～午後5時
 4月2日は午後4時まで
 会場 ふくしプラザ
 問い合わせ 石仏の会事務局
 の都築利之さん(☎246705)

土地区画整理事業の変更
 伊勢崎駅周辺第一土地区画
 整理事業、伊勢崎駅周辺第二
 土地区画整理事業、伊勢崎駅
 周辺第三土地区画整理事業

都市計画道路の変更
 都市計画道路3・4・44号
 駅南東西通り、都市計画道路
 7・7・17号高架南2号線ほ
 か3路線
 都市高速鉄道の変更
 2号東武鉄道伊勢崎線
 縦覧時間 午前8時30分～午
 後5時15分
 土・日・祝日は除きます

会場・問い合わせ 都市計画
 課(内線2436)、中心市
 街地整備部(☎217490)、
 県都市計画課(☎0272
 231111)

地球にやさしく ダイオキシン類の 測定結果

清掃リサイクルセンター21
 でごみを焼却した際に発生す
 る排ガスの中にはダイオキシ
 ン類といわれる物質が含まれ
 ています。平成16年度の測定
 結果では左表のとおりです。

単位はpg(ピコグラム)
 とはおよそ東京ドームに水を
 満たして角砂糖を1個(1g)
 溶かした場合の濃度です。n
 g(ナノグラム)はpgの1、
 000倍です。

問い合わせ 清掃リサイクル
 センター21(☎323166)

(単位 ng - TEQ/m³N)

排ガス	焼却炉 A系	焼却炉 B系	焼却炉 C系
測定値	0.0041	0.018	0.0011
基準値	0.1		

(単位 pg - TEQ/L)

排水	焼却施設	最終処分場
測定値	0.072	0.00039
基準値	10	



桜の咲いている間 広瀬浄水場を 開放します

桜の開花に合わせて広瀬浄水場を開放するとともに、水管橋をライトアップします。

開放時間 午前9時～午後9時
問い合わせ 水道局総務課 (☎30-1230)
広瀬浄水場 (☎25-5135)

境総合文化センター

☎76-2222 ☎76-2277 ✉bunka-c@city.isesaki.lg.jp

宝くじコンサート 開館十周年記念事業
アルフレッド・ハウゼ・タンゴオーケストラ
期日 6月3日(土) 時間 午後6時30分開演
チケット 全席指定...一般=3,000円、高校生以下=1,500円
チケット好評発売中(完売間近)
川嶋あいコンサート
期日 6月24日(土) 時間 午後5時30分開演
チケット 全席指定...4,200円
チケット発売日=4月15日(土) 午前10時開始
ミュージカル「白雪姫」
白雪姫役:加藤夏希 王子役:正木慎也
期日 8月12日(土) 時間 未定
チケット 全席指定...一般=2,000円、高校生以下=1,000円
チケット発売日未定

境総合文化センターの利用受付開始日
10月分=4月5日(水) 11月分=5月3日(祝)
印鑑を忘れずに持参してください(朱肉を使用するもの)

境総合文化センターからのお知らせ

4月1日から、境総合文化センターは指定管理者による運営となり、休館日などが下表のとおり変更となります。今後とも皆様のご利用を、心よりお待ちしております。
名称など基本的な運営に変更はありません

	～3月31日	4月1日～
休館日	月曜日	第1・3火曜日
利用受付開始日	第1火曜日	第1水曜日

祝日の場合は翌日が休館日になります
市内各公共施設で詳しい内容のチラシを配布しています

華蔵寺公園運動施設の無料開放 市民スポーツの日

期日 4月2日(日)
時間
Aコース 午前9時～10時45分
Bコース 午前11時～午後0時45分
Cコース 午後1時～2時45分
Dコース 午後3時～4時45分
対象 市内に在住・在勤・在学

スポーツ

学の人
小学生(トレーニングは中学生)までは保護者の同伴が必要ですが
種目 バドミントン・スポレックテニス・トレーニング・卓球・テニス・ソフトテニス・陸上・お遊びランドほか
申し込み 当日会場
問い合わせ 市民体育館(☎237015)

春の市民ハイキング

期日 4月15日(土)
小雨決行
時間 午前5時30分市役所集合

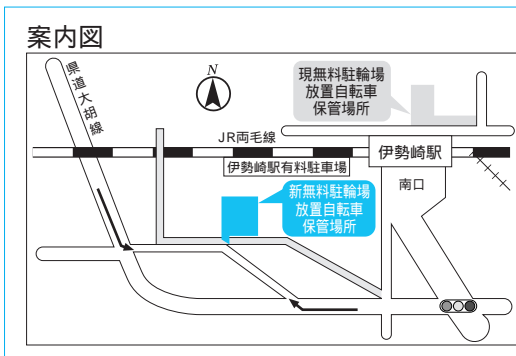
午後7時帰着予定
行き先 弥彦山(新潟県)
参加資格 市内に在住・在勤の70歳くらいまでの人で4時間程度歩行できる人
軽登山靴または運動靴・雨具・防寒着・昼食・水は各自持参してください
定員 40人(先着順)
参加料 4,000円(保険料など)
申し込み 4月8日(土)までに参加料を添えてスポーツ振興課(市民体育館内、☎301302)へ
問い合わせ 市民ハイキング協会の大島さん(☎247368)

早朝テニス教室

期日 4月9日から5月28日までの日曜日(全8回)
時間 午前6時30分～8時30分
会場 市民球場
対象 一般 市内に在住・在勤の人(学生は除く)、ジュニア 市内の新小学4年生から新中学3年生
定員 一般 70人、ジュニア 30人
定員になり次第締め切ります
内容 基本から試合まで
参加料 一般 1,500円、ジュニア 500円
申し込み 3月25日(土)から27日(月)までに参加料を添えて市民体育館へ
問い合わせ 市民体育館(☎237015)

市民ハイキング協会 会員募集

活動内容 中級程度までの登山で年間45回
体力に応じて参加回数は自由
会費 年2,000円
入会金 1,000円
保険料 1,500円
申し込み・問い合わせ 午後5時以降に市民ハイキング協会の岡田さん(☎233830)



伊勢崎駅北無料駐輪場および 放置自転車保管場所が移転します

平成18年度からJR両毛線の高架工事が始まりますので、伊勢崎駅北の無料駐輪場および放置自転車保管場所を駅南側に移転します。ご協力をお願いします。

駅南駐輪場利用開始日 4月7日(金)

現在の駐輪場は4月14日(金)に閉鎖します

問い合わせ 都市開発課 (☎21-7490)

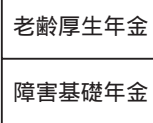
現行では

65歳になったとき「老齢年金(厚生+基礎)」か「障害基礎年金」を選択します



4月からは

働いて保険料を納めた期間が老後の年金額に反映されます



これまで、障害基礎年金と老齢厚生年金の受給権がある場合や障害基礎年金と遺族厚生年金の受給権がある場合は、同時に複数の年金を受給する

お知らせ

障害基礎年金と老齢厚生年金などが同時に受けられます

ことができないため、いずれか一つの年金を選択することになっていました。

4月からは(年金額の改定は5月分から)障害を持ちながら働いたことが評価される仕組みとして、受給権者の申し出により、障害基礎年金と老齢または死亡を支給事由とする厚生年金が同時に受給できるようになります。

現在、障害基礎年金を受けている人で、過去に厚生年金に加入したことがある人が65歳になったとき、前橋社会保険事務所または前橋年金相談センターで手続きをすると両方の年金が同時に受給できるようになります。

既に障害基礎年金や老齢厚生年金などを受給している人でも、支払いは自動的に始まりません。前橋社会保険事務所または前橋年金相談センターで手続きが必要です。

手続きをした月の翌月から両方の年金が受けられますので、お早めに手続きをしてください。

【前橋年金相談センターをご利用ください】

市役所から車で20分、前橋市亀里町JAビル内です。

障害基礎年金と老齢厚生年金の同時受給を始め、厚生年

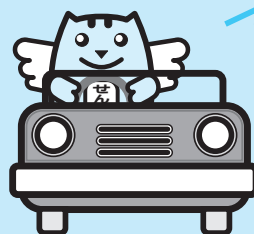
選挙のへえ〜

〜選挙に関する豆知識⑥
(当選人をくじで決定?)〜

【公職選挙法第九十五条関係】

通常、当選人の決定は得票数の多い人から順次その選挙における定数に達するまでの人を当選人としています。たまたま最下位で当選人となるべき人が2人以上いる場合、どの人を当選人とするかについては、かつては年長者とすることとされてきました。現在では選挙会において選挙長がくじによって定めることとされています。

問い合わせ 市選挙管理委員会(内線2339)



投票を忘れずに!

平成18・19年度
入札参加資格申請の
追加受付をします

本市の競争入札および見積もり合わせに参加希望する業者は、登録申請をしてください。

登録申請開始日 4月30日(月)

申請方法 インターネットによる電子申請(ぐんま電子入札共同システムにアクセスし入札参加申請を行います)

【申請案内資料を配布中】
配布場所 契約検査課

市ホームページからモダウ
ンロードできます

問い合わせ 契約検査課(内
線2476)

金はもちろん市役所で受け付けられない国民年金(第1号被保険者期間だけの人を除く)に関する事なども社会保険事務所と同様に年金相談や年金請求の手続きができますので、ご利用ください。

期日 月曜日から金曜日まで
祝日は除きます

時間 午前8時30分〜午後5時
用意するもの 年金手帳または基礎年金番号通知書、年金証書(年金を受けている人)、印鑑(朱肉を使用するもの)

問い合わせ ねんきんダイヤル(☎0570 07 11
65)または前橋社会保険事務所(☎027 231 1705)

市税納付相談

期日 第4日曜日
 時間 午前8時30分～午後5時
 ※午前9時～正午は通訳がいます
 (対応言語：スペイン語・ポルトガル語)
 会場 本庁1階納税課特別窓口
 内容 市・県民税、固定資産税、軽自動車税、国民健康
 保険税の納付相談
 ※税金の納付もできます
 問い合わせ 納税課 (内線2246)

「ポルトガル語」

CONSULTAS SOBRE PAGTO DE IMPOSTOS MUNICIPAIS

DIA: 4º DOMINGO DE CADA MÊS
 HORÁRIO: 8:30hs ÀS 17:00hs
 ※das 9:00~12:00em estaremos atendendo com interprete
 (Idiomas : Espanhol, Português)
 LOCAL: SEDE DA PREFEITURA - ANDAR TÉRREO - BALCÃO 13
 CONTEÚDO: IMPOSTO RESIDENCIAL, IMPOSTO SOBRE VEÍCULOS,
 IMPOSTO SOBRE BENS, IMPOSTO DO SEGURO
 NACIONAL DE SAUDE
 ※No dia marcado pode pagar os impostos
 INFORMAÇÕES: DIVISÃO DE RECOLHIMENTO DE IMPOSTOS
 (Ramal 2246)

母子家庭自立支援 教育訓練給付事業

母子家庭のお母さんの就業を応援します。仕事に役立つ技能や資格を取得する人を支援する制度です。

医療事務・ホームヘルパーなど教育訓練給付金の対象となる講座を受講した母子家庭のお母さんに対して、自立支援教育訓練給付金を支給します。

対象者 市内に在住の母子家庭の母で次のすべての条件を満たしている人
 児童扶養手当の支給を受けている人または同様の所得水準にある人

受講開始日現在において、雇用保険法による教育訓練給付の受給資格(雇用保険に加入して3年以上加入している人)のない人
 受講される講座が就業に必要であると認められる人
 過去に自立支援教育訓練給付金の支給を受けたことのない人

対象講座 雇用保険法による教育訓練給付の指定講座
 給付額 支給対象者が講座受講のために支払った教育訓練経費の4割相当額(上限20万

円、下限8千円)

受講修了後に申請に基づき給付します

申込方法 講座を申し込む前に、児童家庭課または各支所福祉課に事前相談してください

受講を希望する講座の資料を持参してください
 問い合わせ 児童家庭課(内線2116) または各支所福祉課

病氣回復期の園児を 一時預かります

保育園・幼稚園に通園している園児が、風邪などの病氣やけがの回復期のため登園が困難で保護者が勤務などにより家庭での育児も困難な場合、園児を一時預かります。ぜひご利用ください。

伝染性の強い疾患の場合は預かることはできません
 期日 月曜日から金曜日まで
 祝日は除きます

時間 午前8時～午後6時
 預かり場所 市民病院
 定員 1日2人

利用料 実費(昼食代など)
 申し込み 市民病院総務課(255022)へ
 (255022)へ
 問い合わせ 保育課(内線2127)

人権を考える ⑧

幼少から人権感覚を

健やかな人間の心は、感性の鋭い幼少のころに育まれるように思えてなりません。

特に、正しい生き方や認識を必要とする人権問題においては…

人間は幼少のころに親や周囲から受けた愛情の分だけ人に愛を与え、同様に虐待やいじめも無意識のうち、受けた分だけ人に与えるといわれています。

子どもは睡眠欲、食欲など生理的な欲求を満たしてくれたり、いつも手助けをしてくれるお父さん、お母さんがいるという自分以外の人の存在ややさしさを知ること、思いやりや慈しみの心が育まれていきます。

このように思いやりの心は、親の姿や仲間などを通して幼少のころから身につけていきます。

親の姿といえば、詩人相田みつをさんは子育てたように育つと言っています。



そして、子育ての権威者エリクソンは、0歳から3歳ごろまではスキンシップによって豊かな感受性や自己表現ができるよう情操面を、4歳から6歳ごろまでは積極的に活動することによって芽生える自立心を養うのに最適と成長の時期を述べています。

情操面と自立心を養うことで人を思いやる心が養われていきます。

(人権課)

見つけよう! あなたの一番 いいところ (三郷小 中島達也くん)

4月の各種相談

<p>人権法律行政相談 《本庁会場》 人権課(内線2123)</p> <p>《支所会場》 赤堀支所庶務課 ☎62-9790</p> <p>あずま支所庶務課 ☎62-9904</p> <p>境支所庶務課 ☎74-0084</p>	<p>期日・会場</p> <p>7日(金) = 本庁新館5階第一会議室 13日(木) = あずま支所2階小会議室 20日(木) = 境支所会議用庁舎 21日(金) = 本庁新館5階第一会議室 27日(木) = 赤堀支所2階大会議室</p> <p>時間 午前10時~正午 電話予約制です 相談日の7日前から申込受付を始めます</p>
<p>消費生活相談 消費生活センター ☎20-7300</p>	<p>期日 土・日・祝日を除く毎日 時間 午前9時~午後4時 内容 悪質商法、契約トラブルなどの消費生活に関する相談</p>
<p>就業相談(内職相談) 商工労働課 (内線3334)</p>	<p>期日 火・金曜日(祝日を除く) 時間 午前9時30分~午後4時30分 会場 本庁本館1階第一市民相談室</p>
<p>創業と経営の無料相談 商工労働課 (内線3333) 伊勢崎商工会議所 ☎24-2211</p>	<p>期日 20日(木) 時間 午前10時~午後4時 会場 本庁本館1階第一市民相談室</p>
<p>青少年相談 青少年指導センター ☎23-8080 ☎23-8039</p>	<p>期日 土・日・祝日を除く毎日 時間 午後1時~5時 対象 青少年と保護者</p>
<p>教育相談 教育研究所 ☎30-1234</p>	<p>期日 土・日・祝日を除く毎日 時間 午前9時~午後5時 会場 教育研究所</p>
<p>税務相談 市民税課 (内線2231)</p>	<p>期日 27日(木) 時間 午前10時~午後3時 会場 本庁本館1階第一市民相談室</p>
<p>年金相談 境支所住民課 ☎74-1111 (内線222)</p>	<p>期日 12日(水) 時間 午前10時~午後3時 会場 境支所会議用庁舎</p>
<p>農地相談 農業委員会事務局 (内線3451)</p>	<p>期日 水曜日(祝日を除く) 時間 午前8時30分~午後4時 会場 農業委員会事務局</p>

<p>母子相談 児童家庭課 (内線2116)</p> <p>児童家庭相談 《第1会場》 児童家庭課 (内線2117)</p> <p>《第2会場》 ふくしプラザ ☎26-7744</p> <p>《児童館会場》 赤堀あさひ児童館 ☎63-1616 境児童センター ☎70-6100 さざんか児童館 ☎62-8880</p>	<p>期日 月・火・木・金曜日(祝日を除く) 時間 午前9時30分~午後4時15分 会場 本庁本館1階児童家庭課</p> <p>《第1会場》 期日 土・日・祝日を除く毎日 時間 午前8時30分~午後5時15分 会場 本庁本館1階家庭児童相談室(児童家庭課)</p> <p>《第2会場》 期日 第1・5水曜日(祝日・休館日を除く) 時間 午前10時~午後3時 会場 ふくしプラザ</p> <p>《児童館会場》 期日・会場(祝日・休館日を除く) 第2水曜日 = 赤堀あさひ児童館 第3水曜日 = 境児童センター 第4水曜日 = さざんか児童館 時間 午前10時~午後1時</p>
4月から、境地区の会場が変わります。ご注意ください	
<p>高齢者職業相談 高齢者職業相談室 ☎23-4794</p> <p>心配ごと相談 《社会福祉会館》 社会福祉協議会 ☎25-4546</p> <p>《赤堀保健福祉センター》 社会福祉協議会赤堀支所 ☎62-0066</p> <p>《高齢者生きがいセンター》 社会福祉協議会あずま支所 ☎20-2666</p> <p>《境地域福祉センター》 社会福祉協議会境支所 ☎74-5294</p>	<p>期日 土・日・祝日を除く毎日 時間 午前8時30分~午後5時 会場 社会福祉会館 内容 おおむね55歳以上の人を対象とした職業相談と職業紹介</p> <p>期日・会場(祝日を除く) 月曜日 = 社会福祉会館 火曜日 = 赤堀保健福祉センター 第5を除く水曜日 = 高齢者生きがいセンター 金曜日 = 境地域福祉センター 時間 午後1時~4時</p>
4月から、東地区の会場が変わります。ご注意ください	
<p>結婚相談 社会福祉協議会 ☎25-4546</p>	<p>期日 金曜日・第1日曜日(祝日を除く) 時間 午後1時~4時 会場 社会福祉会館</p>

保健

Health Information



- 健康管理センター ☎23-6675
- 赤堀保健福祉センター ☎20-2210
- あずま保健センター ☎62-9918
- 境保健センター ☎74-1363
- 健康管理課ホームページ
http://www.city.isesaki.lg.jp/kenkokanrika/

胸部レントゲン撮影（結核・肺がん検診）・ひまわり健診日程表

期 日	実施会場	時 間	レントゲン	ひまわり健診
4月6日(木)	長沼町本郷公民館	午前		
	下蓮町会館	午後		
4月7日(金)	上蓮町会議所	9:30~11:00		
	長沼町農業集落センター	13:00~14:30		
4月10日(月)	富塚町会館	午前・午後		
	リバータウン広瀬コミュニティーセンター	9:30~10:00		
	大正寺町公民館	10:30~11:30		
	下道寺町公民館	午後		
4月11日(火)	除ヶ町会館	午前・午後		
	馬見塚清水町構造改善センター	9:30~11:00		
4月12日(水)	馬見塚三ツ橋町会議所	13:00~14:30		
	羽黒町集会所	午前・午後		
4月13日(木)	豊受公民館	午前・午後・夜間		
	ちびっこセンター	午前		
4月14日(金)	八斗島町会館	午後		午後だけ
	柴町住民センター	午前・午後		
	今井町集会所	午前・午後		
4月17日(月)	山王団地集会所	9:30~11:00		
	葦塚町住民センター	13:00~14:30		
4月18日(火)	山王町地域資源総合管理施設	午前・午後		
4月18日(火)	名和公民館	午前・午後・夜間		

【午前】午前9時30分～11時30分 【午後】午後1時30分～3時 【夜間】午後5時～7時

結核・肺がん検診 (胸部レントゲン撮影)

40歳以上の人は、年に一度の胸部レントゲン撮影を必ず受けて、結核や肺がんの早期発見に努めましょう。

また、肺がん検診は、胸部レントゲン撮影と希望者に痰の検査をします。痰の検査は後日回収します。

なお、以前再検査になり保健福祉事務所で直接受診していた人は、検査が廃止されたので、最寄りの会場で受診してください。

日程 左表のとおり
対象

肺がん検診：40歳以上の人
結核検診：65歳以上の人
結核予防法の改正により、結核検診の対象年齢が65歳以上になりました

受診票は世帯ごとに郵送します。該当日に受診できない人も、直接最寄りの会場で受診できます

結果は再検査の必要な人だけ通知します(痰の検査をした人には全員結果を通知します)

受診料 胸部レントゲン撮影
■無料、痰の検査■500円
(回収日に徴収、70歳以上および生活保護世帯・市民税非課税世帯は無料)

問い合わせ 各保健センター

ひまわり健診

(生活習慣病予防健診)

職場や人間ドックなどで健診を受ける機会のない人は必ず受けましょう。

日程 上表のとおり

対象 昭和17年4月2日から昭和42年4月1日生まれで、市内に住所のある人

内容 尿検査・身体計測・問診・血圧測定・診察・心電図・眼底検査・血液検査(血中脂質・腎機能・肝機能・貧血・血糖値・前立腺がん検査・肝炎検査)

受診票は世帯ごとに郵送します
前立腺がんが年々増えています。検査は血液で簡単に

きます。50歳以上の男性で受診希望の人はがん検診受診券をお持ちください
肝炎検査は平成18年度に40・45・50・55・60歳になる人、過去に肝臓機能が低下しているといわれた人、大きな手術などを受けた人または妊娠・分娩時に多量の出血があったが、その後定期的に肝機能検査を受けていない人などが対象となります。

受診料 1,000円(生活保護世帯および市民税非課税世帯は無料です)

問い合わせ 各保健センター

問い合わせ 各保健センター

離乳食講習会

期日・会場

4月12日(水) ■健康管理センター

4月13日(木) ■あずま保健センター

受付時間 午前9時30分～10時
対象 4か月児健康診査が済んだ乳児

内容 初期を中心とした手軽なメニューの実習(おかゆ・スープ・豆腐・魚料理)

用意するもの エプロン・おんぶひも・母子健康手帳
申し込み・問い合わせ 健康管理センターまたはあずま保健センター

休日の漏水などの連絡先

休日の漏水修繕などについては、竜宮浄水場（☎24-1760）または下記の水道指定工事店へ連絡してください。

- 3月18日(土) (株) 福田設備工業 ☎25-0665
- 3月19日(日) 小倉設備興業(株) ☎25-2915
- 3月21日(祝) (有) 矢島設備 ☎24-5840
- 3月25日(土) 豊鉄水工業(株) ☎32-1526
- 3月26日(日) (株) 丸橋設備 ☎25-2412

両親級

期日 4月7日(金)・14日(金)
 受付時間 午前9時～9時30分
 1回目は受付時間内にビデオを上映します
 会場 健康管理センター
 対象 もうすぐお父さん・お母さんになる人
 内容 1回目「お産の経過や補助動作について・沐浴実習・妊婦体験など」
 お父さんぜひ参加してください
 2回目「講義「妊娠中からの食生活」、先輩ママとの交流用意するもの、母子健康手帳・筆記用具は毎回、1回目「バスタオル・動きやすい服装」申し込み・問い合わせ 会場の規模により参加可能人数を設定しています。開催日の3日前までに健康管理センター

あなたのこんなことで悩んでいませんか？
 「人と話をするのがいや」、「ゆうつつでもできない」、「仕事や学校に行けない」、「眠れない」、「やる気がない」など。
 心の健康相談では、専門医

こころの健康相談

医師による健康相談

期日 4月4日(火)
 受付時間 午後1時～2時
 会場 健康管理センター

申し込み・問い合わせ 各保健センター

平成18年度も国民健康保険一日人間ドックおよびさくらドックを予定しています。人間ドックを受けることで自分の体の状態が確認でき、病気の早期発見につながります。

一日人間ドックのお知らせ

申込方法、実施内容などの詳細は、「広報いせさき」4月1日号でお知らせします。お問い合わせ 国民健康保険一日人間ドックは国民健康保険または各支所住民課 さくらドックは各保健センター

4月の乳幼児健康診査・健康相談

	10か月児健康相談	4か月児健康診査	1歳6か月児健康診査	3歳児健康診査	2歳3か月児歯科健康診査
期日・会場	健管A	21日(金)	25日(火)	10日(月)	19日(水)
	健管B	24日(月)	26日(水)	11日(火)	20日(木)
	赤堀	19日(水)	18日(火)	12日(水)	14日(金)
	東境	18日(火)	27日(木)	6日(木)	11日(火)
	25日(火)	28日(金)	14日(金)	21日(金)	27日(木) 赤堀保健福祉センターへ 13日(木) 健康管理センターへ
対象	平成17年6月生	平成17年12月生	平成16年9月生	平成15年3月生	平成16年1月生
受付	午前9時30分～10時30分	午後1時～2時			午後1時～2時30分
内容	問診 絵本のプレゼント 身長体重測定 育児相談 歯科相談 食事の話	問診 身長体重測定 診察 (小児科・整形外科) 育児相談 離乳食の話	問診 身長体重測定 診察 (内科・歯科) 歯科相談 希望者にフッ素塗布 食事の話 育児相談	問診 尿検査 身長体重測定 診察 (内科・歯科) 歯科相談 希望者にフッ素塗布 食事の話 育児相談	問診 食事の話 診察(歯科) 歯科相談 希望者にフッ素塗布 個別育児・栄養相談もできます
持参するもの	母子手帳	母子手帳	母子手帳 家で使っている歯ブラシ タオル	母子手帳 郵送された問診票 (目と耳のアンケート) 尿を入れたビニール袋 家で使っている歯ブラシ	母子手帳 家で使っている歯ブラシ タオル

平成18年度から2歳3か月児歯科健康診査の会場が変更になります(健康管理センターと赤堀保健福祉センターの2会場だけ)

受付に母子健康手帳を置いて順番をとることはできません
 健康管理センターA日程の4か月健診および1歳6か月健診はスペイン語・ポルトガル語の通訳がいます
 【混雑しないようにお住まいの町内により、下記のように健診会場を設定しています】
 健管A(健康管理センターA)...北地区(華蔵寺町以外)・南地区・殖蓮地区(東本町)・茂呂地区(北・南千木町以外)・三郷地区(波志江町三丁目・安堀町・太田町)・宮郷地区(宮子町)
 健管B(健康管理センターB)...宮郷地区(宮子町以外)・名和地区(八斗島町以外)
 赤堀(赤堀保健福祉センター)...赤堀地区・北地区(華蔵寺町)・殖蓮地区(三和町・本閑町・鹿島町)・三郷地区(波志江町一丁目・波志江町二丁目)
 東(あずま保健センター)...東地区・殖蓮地区(上植木本町・豊城町・上諏訪町・日乃出町・昭和町・宮前町・下植木町)
 境(境保健センター)...境地区・茂呂地区(北・南千木町)・名和地区(八斗島町)・豊受地区

ホワイトボード

春色さり絵展

桜の季節、旧森村家住宅を会場に、さり絵を展示しますのでお出かけください。
 期日 4月1日(土)・2日(日) 時間 午前9時～午後4時
 会場 市指定重要文化財 旧森村家住宅(連取町)
 入場料 無料 主催 南きり絵愛好会
 駐車場はアイオーしんきん宮郷支店の職員駐車場が利用できます
 期間中は旧森村家住宅を一般公開します
 問い合わせ 文化財保護課(☎24-0966)

傍聴しましょう

教育委員会3月定例会

日時 3月22日(水) 午後2時30分開始
 会場 緋の郷(市民交流館)
 定員 7人(先着順)
 申し込み 当日の午後2時10分から直接会場
 問い合わせ 教育委員会総務課(内線2423)

定期予防接種の日程表

種類	期日	会場	該当地区	該当児	受付時間
B C G	4月6日(木)	健康管理センター	伊勢崎地区	平成17年12月生まれ および6か月未満で未 接種の乳児	午後1時 ～2時
	4月12日(水)	あずま保健センター	東地区		
	4月20日(木)	境保健センター	境地区		
	4月21日(金)	赤堀保健福祉センター	赤堀地区		

日程 左表のとおり
 対象 接種当日に満3か月以上6か月未満の乳児
 平成17年度から6か月未満の乳児になりました
 接種方法 経皮接種で腕にワ
 クチンを滴下し、管針で2か
 所押しつけます(1回で終了)

定期予防接種
 (B C G 接種)

期日・会場
 4月11日(火) 健康管理センター
 4月20日(木) 赤堀保健福祉センター
 開放時間 午前9時～11時
 内容 自由遊びと手遊び・読み聞かせ・折り紙遊びなど
 問い合わせ 健康管理センター
 または赤堀保健福祉センター

赤ちゃん広場

期日・会場
 4月10日(月) 赤堀保健福祉センター
 4月17日(月) 境保健福祉センター
 時間 午前9時30分～11時30分
 予約制です。前日までにご連絡ください
 相談内容 ことばが遅い、落ち着きがない、発達が遅い、しつけ方が分からなくてしっか
 ってしまうなど
 問い合わせ 各保健センター

期日・会場
 4月10日(月) 赤堀保健福祉センター
 4月17日(月) 境保健福祉センター
 時間 午前9時30分～11時30分
 予約制です。前日までに
 ご連絡ください
 相談内容 ことばが遅い、落ち着きがない、発達が遅い、しつけ方が分からなくてしっか
 ってしまうなど
 問い合わせ 各保健センター

おひさま発達相談

用意するもの 母子健康手帳・
 予診票
 体温は会場で測ります
 問い合わせ 各保健センター

4月の軽スポーツ教室
 期日・内容
 6日(木) 卓球
 13日(木) フォークダンス
 17日(月) スマイルボウリング
 20日(木) 卓球
 27日(木) シルバードダンス
 時間 午後1時30分～3時30分
 会場 多目的ホール
 対象 市内に在住の人
 参加料 無料
 運動のできる服装で参加してください
 福祉ライブラリーの利用案内
 利用時間 午前9時～午後5時
 会場 2階福祉ライブラリー
 図書の出し出しはしていませんのでご了承ください
 リハビリ相談
 病気や外傷、そのほかの原因で治療後も身体の機能に支障のある人や介護者などが対象です。
 予約受付 午前10時～午後3時
 休館日・祝日は除きます
 会場 機能訓練室ほか
 内容 運動の仕方や生活の工夫、介助の方法など、リハビリ

期日・内容
 6日(木) 卓球
 13日(木) フォークダンス
 17日(月) スマイルボウリング
 20日(木) 卓球
 27日(木) シルバードダンス
 時間 午後1時30分～3時30分
 会場 多目的ホール
 対象 市内に在住の人
 参加料 無料
 運動のできる服装で参加してください
 福祉ライブラリーの利用案内
 利用時間 午前9時～午後5時
 会場 2階福祉ライブラリー
 図書の出し出しはしていませんのでご了承ください
 リハビリ相談
 病気や外傷、そのほかの原因で治療後も身体の機能に支障のある人や介護者などが対象です。
 予約受付 午前10時～午後3時
 休館日・祝日は除きます
 会場 機能訓練室ほか
 内容 運動の仕方や生活の工夫、介助の方法など、リハビリ

期日・内容
 6日(木) 卓球
 13日(木) フォークダンス
 17日(月) スマイルボウリング
 20日(木) 卓球
 27日(木) シルバードダンス
 時間 午後1時30分～3時30分
 会場 多目的ホール
 対象 市内に在住の人
 参加料 無料
 運動のできる服装で参加してください
 福祉ライブラリーの利用案内
 利用時間 午前9時～午後5時
 会場 2階福祉ライブラリー
 図書の出し出しはしていませんのでご了承ください
 リハビリ相談
 病気や外傷、そのほかの原因で治療後も身体の機能に支障のある人や介護者などが対象です。
 予約受付 午前10時～午後3時
 休館日・祝日は除きます
 会場 機能訓練室ほか
 内容 運動の仕方や生活の工夫、介助の方法など、リハビリ

期日・内容
 6日(木) 卓球
 13日(木) フォークダンス
 17日(月) スマイルボウリング
 20日(木) 卓球
 27日(木) シルバードダンス
 時間 午後1時30分～3時30分
 会場 多目的ホール
 対象 市内に在住の人
 参加料 無料
 運動のできる服装で参加してください
 福祉ライブラリーの利用案内
 利用時間 午前9時～午後5時
 会場 2階福祉ライブラリー
 図書の出し出しはしていませんのでご了承ください
 リハビリ相談
 病気や外傷、そのほかの原因で治療後も身体の機能に支障のある人や介護者などが対象です。
 予約受付 午前10時～午後3時
 休館日・祝日は除きます
 会場 機能訓練室ほか
 内容 運動の仕方や生活の工夫、介助の方法など、リハビリ



☎ 26-7733
 FAX 26-7734

リに関する相談に理学療法士が応じますので、気軽にお越しください
 健康相談
 期日 4月13日(木)・27日(木)
 時間 午後1時30分～2時30分
 会場 3階健康相談室
 保健師による相談です。健康手帳をお持ちください
 おとしよりなんでも相談
 相談日 4月6日・13日・20日・27日の木曜日
 時間 午前10時～午後3時
 会場 3階福祉情報センター
 相談電話 ☎(26)7744
 予約時間が一部変わります
 4月1日から、電話での予約は午前9時30分からとなります。なお、来館者予約については今までどおり午前9時からです。
 今月の休館日
 21日(祝)と22日(水)と28日(火)
 4月の休館日
 4日・11日・18日・25日の火曜日と29日(祝)

リに関する相談に理学療法士が応じますので、気軽にお越しください
 健康相談
 期日 4月13日(木)・27日(木)
 時間 午後1時30分～2時30分
 会場 3階健康相談室
 保健師による相談です。健康手帳をお持ちください
 おとしよりなんでも相談
 相談日 4月6日・13日・20日・27日の木曜日
 時間 午前10時～午後3時
 会場 3階福祉情報センター
 相談電話 ☎(26)7744
 予約時間が一部変わります
 4月1日から、電話での予約は午前9時30分からとなります。なお、来館者予約については今までどおり午前9時からです。
 今月の休館日
 21日(祝)と22日(水)と28日(火)
 4月の休館日
 4日・11日・18日・25日の火曜日と29日(祝)

リに関する相談に理学療法士が応じますので、気軽にお越しください
 健康相談
 期日 4月13日(木)・27日(木)
 時間 午後1時30分～2時30分
 会場 3階健康相談室
 保健師による相談です。健康手帳をお持ちください
 おとしよりなんでも相談
 相談日 4月6日・13日・20日・27日の木曜日
 時間 午前10時～午後3時
 会場 3階福祉情報センター
 相談電話 ☎(26)7744
 予約時間が一部変わります
 4月1日から、電話での予約は午前9時30分からとなります。なお、来館者予約については今までどおり午前9時からです。
 今月の休館日
 21日(祝)と22日(水)と28日(火)
 4月の休館日
 4日・11日・18日・25日の火曜日と29日(祝)

リに関する相談に理学療法士が応じますので、気軽にお越しください
 健康相談
 期日 4月13日(木)・27日(木)
 時間 午後1時30分～2時30分
 会場 3階健康相談室
 保健師による相談です。健康手帳をお持ちください
 おとしよりなんでも相談
 相談日 4月6日・13日・20日・27日の木曜日
 時間 午前10時～午後3時
 会場 3階福祉情報センター
 相談電話 ☎(26)7744
 予約時間が一部変わります
 4月1日から、電話での予約は午前9時30分からとなります。なお、来館者予約については今までどおり午前9時からです。
 今月の休館日
 21日(祝)と22日(水)と28日(火)
 4月の休館日
 4日・11日・18日・25日の火曜日と29日(祝)



天神沼

今回は市営バスあずま東巡回の停留所あずまスタジアム周辺を紹介します。

天神沼

徒歩10分。もともとため池として利用され、昭和10年に大改修事業が行われたそうです。入学式のころには、天神沼の周りは桜でピンク色に彩られます。

あずまウォーターランド

最寄り停留所はあずま東巡回のあずま中央公民館。一年中泳げる温水プール。25mプールやウオーターライダーがあり、7月初旬から9月初旬までは屋外プールが利用できます。トレーニングルームやサウナもあり、フィットネスに最適です。

あずま総合運動公園

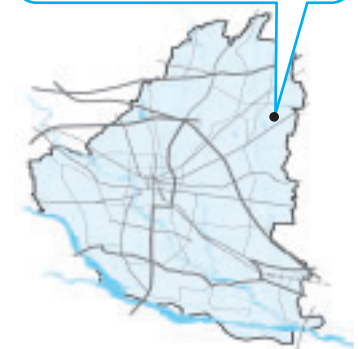
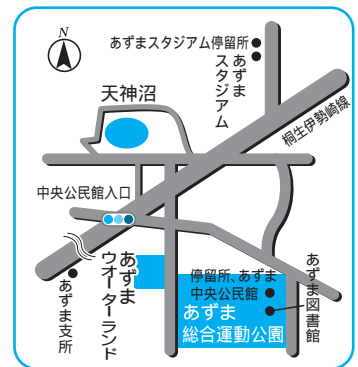
あずまウォーターランドに隣接し、たくさんの遊具があるあそびの広場や野外ステージ、噴水があったり、野球場やテニスコート、体育館などスポーツ施設満載の総合運動公園です。あずま図書館もあります。また、夏にはここで「あずま夏まつり」が行われます。



あずまウォーターランド



あずま総合運動公園



編集後記

鎌倉を訪ねた。花の季節には、多くの人でにぎわう寺もまだ閑散としていた。高台から海が見えた。以前「海だ」と叫んで、同行の友に笑われたことがある。海辺に育った友にとって、その光景はあたりまえでも、海のないところに育った私には、海の眺めは感動的だった。

山を眺めて育った人と、海を眺めて育った人は、人生観が違うのではないか。育った土地の記憶は、その人に大きな影響を及ぼすと思う。(つ)

伊勢崎オート

- ◆【場外発売】SG第19回全日本選抜オートレース(飯塚)
3/17・18・19・20・21
- ◆【場外発売】よみうりランドカーニバルⅢ(船橋)
3/22・23・24・25
- ◆【場外発売】埼玉県営第6回第2節(川口)
3/26・27・28・29