



広報

# いせさき

No. 32 4.16 2006

伊勢崎市のホームページ <http://www.city.isesaki.lg.jp>

人口と世帯(4月1日現在) 人口209,268人(男104,877人・女104,391人) 世帯数 76,502戸



3月29日、文化会館で子ども日本舞踊の会が開催されました。伝統文化活性化国民協会の認定事業として、日本舞踊を学んできた子どもたちが、色とりどりの着物をまとい、演目「さくらさくら」・「京人形」を披露しました。

主な内容	華蔵寺公園に出かけよう……………p.2~3	暮らしやすくきれいなまちをつくるために……………p.4
	世界に誇れるまちの実現を目指すため……………p.5	税金は納期を守って納めましょう……………p.6
	中小企業・勤労者の融資制度……………p.7	特例市への移行を目指して……………p.8

# 花まつりのイベント

問い合わせ 市観光協会（文化観光課内、内線3338）

## 5/3 機織り体験 コースターづくり

織物ボランティア「緋の会」が「いせさき織物」の魅力を紹介します。コースターを自分で織ってみませんか。

織ったコースターは、後日郵送します

時間 午前9時～午後3時

会場 華蔵寺公園石畳

荒天の場合は緋の郷で行います

参加料 無料

ただし送料80円は自己負担です



## 5/3~7 馬とふれ合おう

かわいいロバやポニーに乗ってみませんか。

荒天の場合は中止です

時間 午前9時～午後5時

会場 華蔵寺公園遊園地北口付近

乗馬料 馬=300円

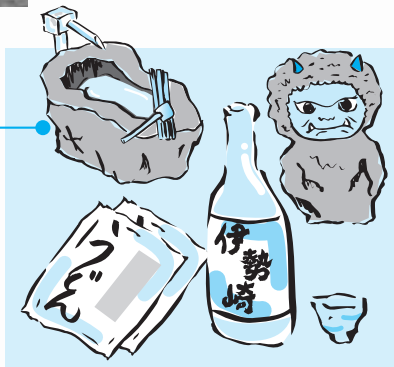
ロバ・ポニー=200円

## 5/3~5 物産展

銘菓・地酒・うどん・工芸品など本市の名産品が勢ぞろいです。

時間 午前9時～午後5時

会場 華蔵寺公園石畳



群馬の達人認定

## 伊勢崎まちガイドが 華蔵寺公園を案内します

観光ボランティアの伊勢崎まちガイドが、華蔵寺公園の歴史やツツジの解説など、見所を案内します。

期間 4月29日（土）から5月7日（日）まで

時間 午前9時～午後3時

受付会場 華蔵寺公園東口付近

参加料 無料

問い合わせ 市観光協会（文化観光課内、内線3338）

# ゴールデンウィークは 華蔵寺公園に出かけよう

花まつり&グリーンフェスタ2006を開催

ゴールデンウィーク期間中、華蔵寺公園では花まつりやグリーンフェスタ2006など、楽しいイベントが盛りだくさん。さらに、園内を真っ赤に彩る5、000本のツツジは見ごたえ十分です。家族や友人など、ぜひ皆さんでお出かけください。

# グリーンフェスタ 2006

問い合わせ 公園緑地課(内線2452)

元気な街は緑がおいしい

## イベント一覧

期 日	内 容	時 間	会 場	
5月3日 (水)	野だて	先着200人	水生植物園	
	苗木の無償配布	ラベンダー1,000本 もらえなかった人にハーブの種をプレゼント	午前11時30分~	野外ステージ
	保育園児による 和太鼓演奏	はちす保育園	正午~	
	吹奏楽演奏	市立第三中学校	午後0時30分~	
	マジック&アート バルーンショー	ヘンリー町田さん	午後1時30分~	
5月4日 (木)	ダンスショー	1部=広瀬わくわくキッズ・ウルトラキッズ・ハートサムジャズダンススクール 2部=ドリームメイツ・ファンキークラブ&一歩・伊勢崎バトンチーム	午前11時~ 午後1時~	野外ステージ
5月3日 (水) ↓ 5月5日 (金)	緑化木の販売	購入者にリサイクル堆肥をプレゼント	午前9時~	石 畳
	バザー(NPO法人、 社会福祉法人など)	手作り物品の販売など		
	フリーマーケット	各日20区画 4月21日(金)まで募集します		
	全国都市緑化くん まフェアPRブース	パネル展示など	午前10時~	芝生広場
	果樹苗無償配布	各日先着100人		
	スライムづくり	対象=小学生以下 各日先着100人	午後1時~	石 畳
	竹馬づくり	各日先着100人		
	春のコンテナ ガーデン教室	各日30人 4月21日(金)まで募集します	午後1時~	芝生広場
スタンプラリー	スタンプを全部押した人に苗木をプレゼント 各日先着100人			
ゆうまちゃんに よる街頭募金	募金者に花の種をプレゼント	随 時	園内各所	

54



©2004 SP・BF・グレート群馬ネットワーク

G  
F  
I  
V  
E  
超  
速  
戦  
士

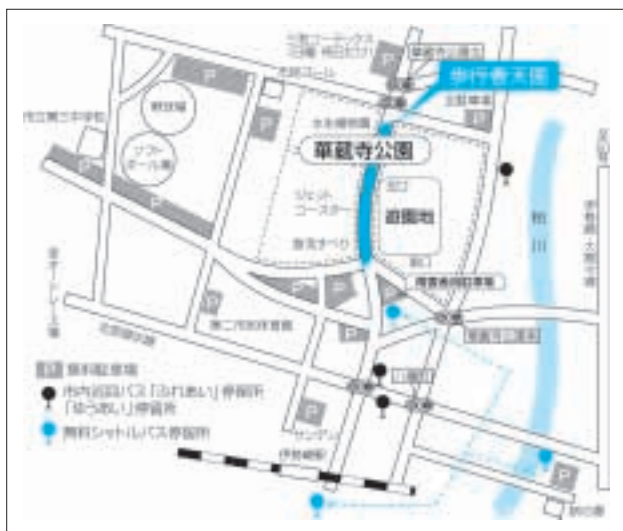
今年も群馬を元気にするヒーロー「G-FIVE」がやってきました。  
時間 正午~  
会場 華蔵寺公園野外ステージ

55



マ  
ス  
・  
ド  
ジ  
ョ  
ウ  
の  
つ  
か  
み  
取  
り

時間 正午~  
会場 マス=親水池  
ドジョウ=芝生広場  
対象  
マス=小学生以下(ビニール袋・軍手を持参)  
池に入るときには、運動靴を履いてください  
ドジョウ=未就学児  
先着100人(1人5匹まで)



5月3日~7日 華蔵寺公園の周辺道路が

## 歩行者天国になります

花まつり開催に伴い、ゴールデンウィーク中の5日間、周辺道路が歩行者天国になります。

時間 午前9時~午後5時

問い合わせ 文化観光課(内線3338)

5月3日~7日 無料シャトルバスを運行

午前9時から午後5時まで、40分ごとにピストン運行します。  
コース 華蔵寺公園南口⇄ 紺の郷臨時駐車場⇄ 伊勢崎駅ロータリー南

問い合わせ 市観光協会(文化観光課内、内線3338)

# 暮らしやすいきれいなまちづくりのため

## 「環境基本条例」と「まちをきれいにしようとする条例」を制定

市民一人ひとりが環境に配慮し、すべての人がきれいで暮らしやすいまちづくりを進めるために、「環境基本条例」と「まちをきれいにしようとする条例」を制定しました。将来にわたり、住みやすいまちを残していくため、皆さんのご協力をお願いします。

問い合わせ 環境保全課（内線3404）

### 環境基本条例

市民、事業者および行政の協働により、人と自然が共生し、環境への負荷の少ないまちづくりを進めるために、環境基本条例が施行されました。

本条例では、「良好な環境の恒久的な維持」、「循環型社会の構築」、「地球環境の保全」を基本理念に掲げ、将来の世代に良好な環境を引き継ぐため、市や市民、事業者の責務を定めています。

#### 市の責務

環境の保全などに関する基本的かつ総合的な施策を策定

し、実施すること  
施策の策定と実施にあたり、環境への負荷の低減や環境保全に必要な配慮をすること

#### 市民の責務

日常生活に伴う環境への負荷の低減に努めること  
環境保全に努め、市が実施する施策に協力すること

#### 事業者の責務

事業活動に伴って生じる公害を防止すること  
自然環境を適正に保全する

ために必要な措置を講ずること

事業活動に伴う環境への負荷の低減その他の環境の保全などに自ら積極的に努めるとともに、市が実施する施策に協力すること



新栄町で行われているアダプトプログラム

### まちをきれいにしようとする条例

本条例では、清潔できれいなまちづくりを推進するために、環境美化協定と4つの禁止事項を定めています。

#### 環境美化協定

この環境美化協定は、協働により環境美化を推進していくための重要な制度です。道路や公園などの清掃活動を行いたい団体と市が協定を結び、環境美化のボランティア活動を推進していきます。以前から実施していたアダプトプログラムが、この条例の中に位置付けられました。

#### 禁止事項

次の4つが禁止され、守られない場合は、指導と勧告を行います。勧告に従わない悪質な場合は、氏名公表などの

措置を取ることもあります。

犬のふんの放置

道路や他人の土地などに犬のふんを放置してはいけません。散歩のときは、ふんを回収できる用具を携行し、必ず持ち帰りましょう。

ポイ捨て

たばこの吸い殻や空き缶、ペットボトルなどをポイ捨てしてはいけません。回収容器に入れるか持ち帰りましょう。

落書き

許可なく他人の建物などに落書きをしてはいけません。条例に違反するだけでなく、建造物損壊罪などに問われることもあります。

土地や建物の管理放棄

土地や建物などの管理を怠ると、雑草が繁茂したり不法投棄をされたりします。また周辺の環境を損いますので、しっかりと管理しましょう。

# 世界に誇れるまちの実現を目指すため

## ～ 平成18年度市民参加手続の実施予定 ～

4月1日から「伊勢崎市市民参加条例」がスタートしました。本年度中に実施予定の市民参加手続のスケジュールを下表のとおり公表します。

それぞれの市民参加手続の詳細は、市の担当窓口、広報紙、ホームページ、市民情報コーナーなどで随時お知らせしますので、市民の皆さんの積極的な参加をお願いします。

問い合わせ 企画調整課（内線2405）



平成18年度市民参加条例に基づく実施予定一覧

（4月1日現在）

	政策名称	方法	時期	担当課
1	市総合計画の策定	パブリックコメント手続	5月	企画調整課
2		審議会、協議会や委員会	5月～11月	
3	市シンボル等の策定	審議会、協議会や委員会	6月～12月	地域振興課
4		パブリックコメント手続	11月	
5	市男女共同参画計画の策定（仮称）	審議会、協議会や委員会	8月～平成19年3月	人権課
6		パブリックコメント手続	12月～平成19年1月	
7	市健康増進計画の策定	その他（ワークショップ）	5月～12月	健康管理課
8		市民アンケート	6月～7月	
9		パブリックコメント手続	11月～12月	
10	市交通バリアフリー基本構想の策定	市民アンケート	6月	交通政策課
11		パブリックコメント手続	平成19年1月	
12	行政役員懇談会	その他（懇談会）	7月	広報課
13	市長懇話会	その他（懇話会）	7月～11月	
14	市国民保護計画の策定	パブリックコメント手続	10月～12月	行政課
15	市行政改革の推進に関する審議（注）	審議会、協議会や委員会	4月～平成19年3月	事務管理課
16	伊勢崎21市民会議	市民会議	6月～10月	企画調整課
17	市安心安全まちづくりに関する審議（注）	審議会、協議会や委員会	4月～平成19年3月	市民活動課
18	公共バスに関する市民意識調査（仮称）	市民アンケート	9月	交通政策課
19	市障害者計画の策定	審議会、協議会や委員会	5月～10月	障害福祉課
20	赤堀芸術文化プラザの事業計画等の策定	パブリックコメント手続	9月～10月	文化観光課
21	市景観計画の策定	パブリックコメント手続	5月～7月	都市計画課
22	市都市計画マスタープランの策定	市民アンケート	7月～8月	
23	市教育課題諮問会議	その他（懇談会）	4月～平成19年3月	教育部総務課
24	北小学校改築説明会	市民対話説明会	7月～8月	

審議会、協議会や委員会は、既に公募を実施しているものや実施する予定のあるものを掲載しました  
 （注）の審議会、協議会や委員会は、平成17年度から継続しているため、新たな公募はありません  
 この実施予定一覧は変更する場合があります

## 市税納付相談をご利用ください

市・県民税、固定資産税、軽自動車税、国民健康保険税の納付に関する相談ができますのでご利用ください。

税金の納付もできます。

期日 第4日曜日

時間 午前8時30分～午後5時

午前9時から正午まで通訳がいます

(対応言語：スペイン語・ポルトガル語)

会場 納税課特別窓口(市役所本庁1階)



皆さんが豊かで健康な暮らしができるように、市では道路や学校などの建設や福祉・医療・教育の充実などさまざまな仕事をしています。そのための費用は皆さんから納付していただく税金が財源となります。このような税金の役割について十分ご理解をいただき、それぞれの納期限までに納めていただくようお願いいたします。

問い合わせ 納税課(内線2236)または各支所税務課

## 便利な口座振替をご利用ください

預貯金口座のある金融機関または郵便局の窓口で「口座振替依頼書」(自動払込み利用申込書)に必要事項を記入し、提出してください。

納税義務者本人の預貯金口座がなくても、家族などの口座で預貯金者の同意があれば口座振替が利用できます。

口座振替できる金融機関はみずほ銀行を除く右記の金融機関と郵便局です。

申し込みに必要なもの

預貯金通帳・通帳に使用している印鑑・市税の納付書

## 金融機関の窓口で納付できます

納期限内に納付書を持参し、金融機関で納付してください。

納付書で納付できる金融機関

群馬銀行

東和銀行

アイオー信用金庫

東群馬信用組合

中央労働金庫

佐波伊勢崎農業協同組合

赤堀町農業協同組合

上記の金融機関の本店・支店のどこでも取り扱いができます

三井住友銀行

足利銀行

みずほ銀行

ぐんま信用金庫

桐生信用金庫

あかぎ信用組合

平成18年度 市税などの納期一覧表

納期限	税目	納期
5月31日(水)	固定資産税・都市計画税	1期
	軽自動車税	全期
6月30日(金)	市・県民税(普通徴収)	1期
7月31日(月)	固定資産税・都市計画税	2期
	国民健康保険税	1期
8月31日(木)	市・県民税(普通徴収)	2期
	国民健康保険税	
10月2日(月)	固定資産税・都市計画税	3期
	国民健康保険税	

納期限	税目	納期
10月31日(火)	市・県民税(普通徴収)	3期
	国民健康保険税	4期
11月30日(木)	国民健康保険税	5期
12月25日(月)	固定資産税・都市計画税	4期
	国民健康保険税	6期
平成19年 1月31日(水)	市・県民税(普通徴収)	4期
	国民健康保険税	7期
平成19年 2月28日(水)	国民健康保険税	8期

税金は納期を守って納めましょう

# 中小企業・勤労者の融資制度

本市の融資制度は、下表のとおりです。融資の申請にあたっては、計画段階から相談し申請してください。また、投資計画、利益計画などについて十分検討し、自己資金の充実を図るようお願いいたします。

問い合わせ 商工労働課（内線3334）または市内の金融機関

## 中小企業関係の融資を利用できる人

中小企業信用保険法で定める特定中小企業者

市内に主たる事業活動を行う店舗、工場または事業所を有し、引き続き1年以上同一事業を営んでいる中小企業者  
市税を完納している人

資金名	資金用途	融資限度額	融資期間	融資利率・申込期間
小口資金 (特別小口)	運転資金 設備資金	1代表者1,250万円 (特別小口1,250万円)	運転資金 6年以内 設備資金 8年以内 うち据置6か月以内	年利2.4%以内 (2年以内分割償還の場合は年利2.2%以内) 平成19年3月15日まで
労働環境 整備資金	人材確保定着のための福利厚生施設	中小企業者3,000万円 中小企業団体6,000万円	10年以内 うち据置1年以内	年利2.3%以内 保証付0.4%下げ 年間随時
中小企業 活性化資金	運転資金 設備資金	運転資金1,000万円 設備資金3,000万円	運転資金 6年以内 設備資金 8年以内 (新築および増改築の場合は10年以内) うち据置1年以内	運転資金 年利2.3%以内 (特別融資利率適用の場合は年利2.1%以内) 設備資金 年利2.4%以内 保証付0.4%下げ 平成19年2月15日まで
季節資金 (夏季・年末)	運転資金	500万円	6か月以内	年利1.9%以内 保証付0.4%下げ 夏季資金 6月1日から8月31日まで 年末資金 11月1日から平成19年1月31日まで

利率・融資限度額は平成18年4月1日現在のものです  
申込期間内でも、融資枠を超える場合は締め切ります

## 勤労者関係の融資を利用できる人

住宅資金 市内に在住または在勤の勤労者

生活資金 市内に在住の勤労者

資金名	資金用途	融資限度額	融資期間	融資利率・申込期間
勤労者 住宅資金	新築、増築、改築、新築住宅購入 (改装は対象外) 土地購入(3年以内に住宅を建設できる人)	1,000万円	20年以内 (返済の最終年は満65歳まで)	年利2.7%以内 12月20日まで
勤労者 生活資金	医療、出産、冠婚葬祭、教育、耐久消費財購入、交通事故処理、災害復旧、不況による給料遅延、育児、介護休業期間中における生活費	1世帯200万円	5年以内 育児・介護休業の融資は1年据置を加算	年利2.5%以内 (育児・介護は2.3%以内) 平成19年2月28日まで

利率・融資限度額は平成18年4月1日現在のものです  
申込期間内でも、融資枠を超える場合は締め切ります

# 情報掲示板

ISESAKI INFORMATION

伊勢崎市役所 ☎24 - 5111    あずま支所 ☎62 - 1311  
 赤堀支所    ☎62 - 1151    境支所    ☎74 - 1111  
 火災情報案内 ☎0180 - 99 - 2999

## 講座

### 子どもとお年寄りの 囲碁教室

期日 5月6日から平成19年  
 3月17日までの第1・3土曜  
 日(全22回)  
 時間 午前10時～11時30分  
 会場 名和公民館  
 対象 小・中学生、高齢者  
 定員 30人  
 講師 青木昌久さん(日本棋  
 院伊勢崎支部所属)  
 参加料 無料  
 申し込み・問い合わせ 4月  
 20日(木)から直接名和公民  
 館(☎320034)

### 護身術一日体験教室

期日 4月30日(日)  
 時間 午前9時～正午  
 会場 緋の郷(市民交流館)  
 内容 誰にでも楽しめる簡単  
 で分かりやすい護身術  
 初心者や体力に自信のない  
 人も歓迎します  
 参加料 1,000円(スポ  
 ーツ保険料を含みます)  
 申し込み・問い合わせ 群馬

古武術クラブのハロルド・ス  
 チュワートさん(☎25225  
 8)

### 手話奉仕員養成講座 入門課程

期日 5月10日から9月27日  
 までの水曜日と5月18日・25  
 日の木曜日(全22回)  
 8月16日は除きます  
 時間 午後7時～8時30分  
 会場 ふくしプラザ  
 5月10日・18日・25日は緋  
 の郷(市民交流館)  
 対象 初心者  
 定員 30人  
 内容 簡単な手話が理解でき  
 手話であいさつ・自己紹介が  
 できる程度の技術の習得  
 受講料 無料(テキスト代1、  
 200円は自己負担です)  
 申し込み・問い合わせ 4月  
 28日(金)までに直接または  
 電話で障害者生活支援センタ  
 ー(☎236072)

### やさしい朗読講座

期日 6月7日から10月11日  
 までの第1・2水曜日(全10  
 回)  
 時間 午前10時～正午  
 会場 赤堀公民館  
 対象 市内に在住・在勤の18

### 話し方講座

期日 6月1日から10月19日  
 までの第1・3木曜日と8月  
 31日(木)(全10回)  
 8月17日は除きます



## 輝人

話題の人・出来事・  
 心あたたまることがらを  
 紹介するコーナーです

伊勢崎まちガイド  
 写真左から 高柳 保男さん(宮前町)  
 桑原 絹代さん(東小保方町)  
 伊比 正栄さん(山王町)  
 角田賀津三さん(上植木本町)

赤いジャンパーを身にまとい、ボランティアで市内の  
 名所や旧跡を解説してくれる「伊勢崎まちガイド」。人の  
 温かみを添えながら観光案内ができるガイドとして、4  
 人の皆さんが「ぐんまの達人」に認定されました。

会員は47人。会長の伊比正栄さんは「いつでも、明る  
 く・楽しく・元気良くを心がけています」と語ります。  
 受賞した皆さんは「さまざまな魅力があふれる伊勢崎市  
 をより多くの人にPRしていきたい」と目を輝かせなが  
 ら、抱負を語ってくれました。(2～3ページを参照)

時間 午後1時30分～3時30分  
 会場 赤堀公民館  
 対象 市内に在住・在勤の18  
 歳以上の  
 人  
 定員 30人  
 内容 自己紹介・あいさつと  
 会話・話し方の原則・話しの  
 構成・テーブルスピーチなど  
 を学びます  
 講師 塚越郁夫さん(言論文  
 化研究所成功塾理事長)  
 参加料 無料  
 申し込み・問い合わせ 4月  
 20日(木)午前8時30分から  
 直接または電話で赤堀公民館  
 (☎621153)



## 華蔵寺公園遊園地 営業時間延長のお知らせ

期間 5月3日(祝)から5日(祝)まで=午後7時まで  
5月6日から14日までの土・日曜日=午後6時まで  
悪天候の場合はいずれも午後5時で終了となります  
5月は無休で営業します  
問い合わせ 華蔵寺公園遊園地 (☎25-4478、  
<http://www8.wind.ne.jp/kezouji/>)



## 募集

いせさき 女(ひと)と男(ひと)ハーモニー・ネット参加者募集

男女共同参画を推進するための活動を行うグループや個人のネットワークづくりを支援するため、「いせさき 女(ひと)と男(ひと)ハーモニー・ネット」を設置しています。男女共同参画に関する活動をしている皆さんはもちろんのこと、現在はボランティア、

## 特例市への移行を目指して

市では、平成19年4月1日の「特例市」への移行に向け、準備を進めています。

特例市は、地方分権時代の地域の新たな担い手として、個性豊かで活力に満ちた地域社会を実現するための制度で、人口20万人以上の都市が指定を受けられます。

本市には、環境保全や都市計画、計量に関する事務などの権限が移譲されるため、地域の実情に合わせた個性あるまちづくりがしやすくなります。

今後も、特例市の制度や仕事の内容、準備の状況など、広報紙などを通じて皆さんにお知らせします。

問い合わせ 地域振興課(内線2443)

### 今後のスケジュール

市議会による指定申し出の議決(6月定例会)

↓  
県議会による指定同意の議決(9月定例会)

↓  
国による特例市指定の政令公布(年内)

↓  
特例市移行(平成19年4月1日)

消費生活、地域づくり、環境、保健・福祉、育児、介護、産業経済、働く女性、国際交流、生涯学習、表現活動などさまざまな分野で活動していて、今後の活動に男女共同参画を進めていこうと考えている皆さんの参加をお待ちしています。

既に登録している人は申し込みをする必要はありません。申し込み、申込書に必要事項を記入し、郵送またはファクス、電子メールで人権課へ申込書は市役所本庁および各支所・公民館にあります。市ホームページからダウンロードすることもできます。

あて先 〒372 8501  
今泉町二丁目410番地 市役所人権課  
ファクス番号 (23) 98000  
メールアドレス [icsken@city.iesaki.jp](mailto:icsken@city.iesaki.jp)  
参加料 無料  
問い合わせ 人権課(内線2120)

### 女性人材データバンク 登録者募集

男女共同参画社会の形成のためには、各種審議会をはじめ、市のあらゆる分野に女性が参画し、活躍していくことが必要です。自分の得意分野

を生かし、まちづくりに参画してみたいと考えている人は、ぜひご登録ください。  
登録資格 次の条件をすべて満たす女性です

市内に在住・在勤または市内の各種団体に所属している20歳以上の女性

各分野で活躍している人、または専門的知識・技能などを有している人

内容 各種審議会や委員会などへ委員として推薦します

データバンクに登録された人が必ず審議会委員らに登録されるものではありません

登録方法 専用の登録票に必要事項を記入し、本人が直接人権課へ

提出時、簡単な審査を行います

登録票は人権課にあります

問い合わせ 人権課(内線2120)

### 名和料理サークル 会員募集

活動日 第3火曜日

時間 午前9時~午後0時30分

会場 名和公民館

講師 吉沢明子さん

会費 月1,000円

申し込み・問い合わせ 栗原

高野さん(☎257481)

# 傍聴しましよ

## 教育委員会4月定例会

日時 4月26日(水)午後2時開始

会場 本庁3階第二応接室

定員 7人(先着順)

申し込み 当日の午後1時40分から直接会場

問い合わせ 教育委員会総務課(内線2423)

## 児童手当の制度が変わります

4月1日から児童手当の支給対象年齢が小学6年生(12歳到達後最初の年度末)までに拡大され、併せて、所得制限の限度額が引き上げられます。

手続き方法など詳しくは決まり次第、広報いせさきなどでお知らせします

問い合わせ 児童家庭課(内線2134)または各支所福祉課

### 市立保育所 臨時看護師の登録募集

市立保育所では、平成18年度の入所児童の増員や乳幼児の健康管理などのため、臨時看護師の登録を随時募集しています。

勤務時間 午前8時30分～午後4時30分  
賃金 時給1,100円  
勤務場所 市内の市立保育所  
申し込み・問い合わせ 保育課(内線2121)

### 平成18年度日本語教室 生徒募集

日本語教室(昼の部)  
期日 5月14日から7月16日  
までの日曜日(全10回)  
時間 午前9時30分～11時30分  
会場 ふくしプラザ  
定員 50人  
日本語教室(夜の部)  
期日 5月17日から7月19日  
までの水曜日(全10回)  
時間 午後7時～9時  
会場 あずま公民館  
定員 40人

いずれも市内に在住で外国籍の参加料 3,000円

協力 伊勢崎日本語ボランティア協会  
申し込み・問い合わせ 4月24日(月)から直接または電話で市国際交流協会(国際課内、内線2115)

### ホストファミリー募集

姉妹都市スプリングフィールド市から来伊する学生訪問団のホストファミリーを募集します。  
ホームステイ期間 6月23日(金)から28日(水)までの五泊六日  
対象 滞在者のための個室が用意できる家庭、分煙ができる家庭、6月24日(土)と25日(日)に滞在者と過ごすことができる家庭  
定数 15家庭  
定数になり次第締め切ります  
申し込み・問い合わせ 4月24日(月)から直接または電話で市国際交流協会(国際課内、内線2115)

### 道普請型ぐんまクリーン大作戦の団体募集

河川や道路、耕作放棄地、里山、平地林などの美化活動を自主的に行なう団体を募集し、助成金を交付します。

## 市障害者計画策定委員会の委員を募集します

市民の皆さんと一体となって障害者計画を策定するため、次のとおり委員を募集します。

募集人数 2人(公募委員)

委員会は公募による委員のほか障害者団体、関係機関などの代表者で構成します。委員は無報酬とします

応募資格 市内に在住・在勤・在学の20歳以上の人  
委嘱期間 市長に計画の提言をするまで(10月ころを予定)

会議は平日に月1回程度開催します

応募方法 応募用紙に必要事項を記入し、直接または郵送・ファクス・電子メールで障害福祉課へ

応募用紙は、障害福祉課・各支所福祉課に用意されています。市ホームページからもダウンロードできます。同じ様式であれば、自分で作成しても構いません  
あて先 〒372-8501 今泉町二丁目410番地  
市役所障害福祉課

ファクス番号 26-1808

メールアドレス f-shogai@city.isesaki.lg.jp

申込締切日 4月28日(金)必着

応募用紙の内容をもとに選考し、結果は5月10日(水)までに全員に通知します

問い合わせ 障害福祉課(内線2163)

問い合わせ ネット21(☎23)8698( ) NPO法人環境

### 伊勢崎第九を歌う会 会員募集

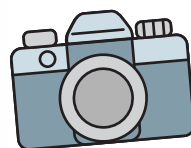
活動日 月曜日  
時間 午後7時開始  
会場 文化会館  
会費 大人11年15,000円  
高校生以下11年10,000円  
公演日 12月10日(日)  
申し込み 発声式を5月8日(月)午後7時から文化会館で行いますので、直接会場へお越しください  
問い合わせ 尾内本典さん(☎25)4377( )

# 伊勢崎市観光 フォトコンテスト2006

—観と心と力かア天下のまち—



**作品  
募集**



市内の四季折々の自然景観、文化財や史跡、まつりなどの祭事、ミスひまわりを題材とし、誰もが伊勢崎市へ訪れたくなるような作品を募集します。

募集期間 6月1日(木)から9月29日(金)まで

撮影場所 市内に限ります

募集内容 自然・風景の部、まつり・祭事の部、ミスひまわりの部の三部門を募集します。全応募作品から最優秀作品のグランプリを選出後、各部門の入賞作品を選出、授与します

審査 今井隆一さん(ぐんま観光特使・プロカメラマン)

発表 10月下旬予定

応募要項は、市観光協会(文化観光課内) 各支所経済課、県写真材料商組合加盟店、群馬フジカラー取扱店にあります

問い合わせ 市観光協会(内線3338)

## チュウリップの会会員募集

活動日 火曜日(月4回)

見学もできます

時間 午前9時30分~11時30分

会場 餅の郷(市民交流館)

内容 社交ダンス

指導者 藤川貴美子さん

会費 月2,000円

申し込み・問い合わせ 榊勇治さん(☎264181)

## あずま少年少女合唱団 団員募集

みんなで楽しく歌をうたいませんか。いろいろな季節の

歌やハンドベルもあります。

活動日 第2・4土曜日

時間 午前9時30分~11時30分

会場 あずま公民館

対象 市内の小学生

会費 月500円

申し込み・問い合わせ 諏訪幸子さん(☎624302)

## 伊勢崎ハイキングクラブ 会員募集

華蔵寺からアルプスまで体力に見合ったランク制を採用しています。

活動日 日曜日(月2~3回)

会費 年5,000円

入会金 1,000円

申し込み・問い合わせ 村上邦良さん(☎322017)

## 油絵サークル 桂会 会員募集

油絵を習ってみませんか。初めての人も大歓迎です。

活動日 第1~4木曜日

時間 午前10時~正午

会場 北公民館

講師 永井金四郎さん

会費 月2,500円

申し込み・問い合わせ 小倉直臣さん(☎257780)

## 手芸教室 サークル会員募集

活動日 第1・3水曜日

時間 午前9時30分~11時30分

会場 北公民館

内容 主に手編みをします

講師 根岸直子さん

会費 月1,500円

申し込み・問い合わせ 八木幸子さん(☎254022)

または桜井久江さん(☎253633)

## 河川愛護モニター募集

国土交通省は、利根川をやさしく見守ってくれる河川モニターを募集します。

期間 7月1日(土)から平成20年6月30日(月)まで

対象 利根川付近に在住の20歳以上の人

内容 河川に対して気付いたこと(ごみの不法投棄、川の汚れなど)や要望などを月1回程度報告していただきます

実費程度の謝礼があります

申し込み・問い合わせ 5月26日(金)までに利根川上流河川事務所八斗島出張所(☎320168)

## 中高年就職支援事業 (前期)参加者募集

期間 6月から9月のうち15日間程度

会場 前橋、高崎、太田の各産業技術専門学校

対象 おおむね35歳以上の求職者

職員

定員 各会場12人

申し込み多数の場合は、面接選考の上、抽選です

内容 就職に役立つ講習、グループミーティング、キャリアアカウンセリング、仕事探しなど集中的な就職活動支援

参加料 無料

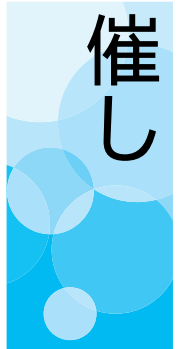
申し込み・問い合わせ 4月17日(月)から5月15日(月)までに県労働政策課(☎0272263406)

●●●● 赤堀歴史民俗資料館 歴史文化講座 ●●●●

期日・テーマ・講師

- 第1回 = 5月21日(日)  
「銘仙の美」新井正直さん
- 第2回 = 6月18日(日)  
「小茂田家住宅の見どころ」栗原昭矩さん
- 第3回 = 7月16日(日)  
「多田山古墳群発掘調査の成果」深沢敦仁さん
- 第4回 = 8月20日(日)  
「上州石造物の世界」金井竹徳さん

- 第5回 = 9月13日(水)  
「伊勢崎の古墳・石造物めぐり」川村勝保さん
- 時間 午後1時30分～3時
- 会場 赤堀歴史民俗資料館
- 定員 40人
- 受講料 無料(第5回は史跡見学のため保険料が必要)
- 申し込み・問い合わせ 直接または電話で赤堀歴史民俗資料館(☎63-0030)



暴れん坊將軍スペシャル  
〜唄って踊って八百八町〜

期日・時間

5月3日(祝) 午後6時開演  
4日(祝) 午後2時開演

会場 文化会館

出演者 松平健ほか

入場料 S席 6,500円、A席 5,500円、B席 3,500円

文化会館友の会会員は、500円〜2000円の割引です

申し込み・問い合わせ 文化会館(☎236070)

第24回 いせさき市民寄席

期日 5月7日(日)

時間 午後6時30分開演

会場 ふくしプラザ

出演者 桂文ぶん、金原亭小駒、桂文生

整理券 1,000円

発売所 ベイシアIS伊勢崎店

(中央町)

問い合わせ いせさき市民寄席の会長の飯塚さん(☎251339)

人形劇・「ぶとりじいさん」

期日 5月5日(祝)

時間 午後2時開演

会場 伊勢崎市図書館

定員 100人

内容 人形劇団「貝の火」の皆さんによる人形劇

参加料 無料

問い合わせ 伊勢崎市図書館(☎232346)

第32回 えびね蘭展

期日 4月29日(祝)・30日(日)

時間 午前9時〜午後4時

会場 北公民館

入場料 無料

問い合わせ 市蘭恵愛好会会長の石田安金さん(☎263214)

スポーツ

華蔵寺公園運動施設の無料開放

市民スポーツの日

毎月第1日曜日を「市民スポーツの日」として華蔵寺公園運動施設を無料開放します。

期日 5月7日(日)

いせさき就職面接会



- 期日 5月15日(月)
- 時間 午後1時～4時(受付=正午～午後3時)
- 会場 伊勢崎商工会議所
- JR伊勢崎駅から無料バスを運行します
- 対象 大学・短大・専修学校の平成19年3月卒業予定者
- 参加企業 30社(予定)
- 問い合わせ いせさき就職面接会実行委員会(伊勢崎商工会議所内、☎24-2211、<http://www.isesaki-cci.or.jp>)

県野球連盟 公認審判員募集

できないこともありません  
お問い合わせ 市民体育館(☎237015)

県野球連盟が主催する公式試合で、あなたも審判をしてみませんか。経験の有無や若男女などは問いません。野球に熱意のある人をお待ちしています。

申し込み・問い合わせ 県野球連盟審判部の岩崎好吉さん(☎743202)

## 4月から一部の公民館が変更になりました

境中央公民館が廃止  
 境総合文化センター内にあった境中央公民館が廃止となりました。境地区の公民館は、境・境采女・境剛志・境島村・境東の5施設になります。  
 あずま中央公民館が名称変更  
 新たに「あずま公民館」としてスタートしました。  
 所在地や電話番号はこれまでと同じです。  
 問い合わせ 生涯学習課（内線2433）

## 4月から青少年育成センターが市の施設になりました

県立青少年育成センターが「伊勢崎市青少年育成センター」として新たにスタートしました。利用料金などが一部変更になりましたので、詳しくはお問い合わせください。  
 閉館時間・利用方法はこれまでと同じです  
 問い合わせ 青少年育成センター（☎23-5800）

## あずまウォーターランド こどもの日無料開放

5月5日（祝）の「こどもの日」は、あずまウォーターランドを無料開放します。ぜひご家族でお出かけください。

開館時間 午前10時～午後0時30分  
 午後1時30分～5時

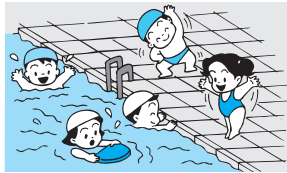
おむつのとれていない幼児は利用できません

開館時間を延長します

5月から10月までの火曜日から金曜日までは午後9時まで利用できます。

土・日曜日は午後5時まで  
 月・祝日は休館日です

問い合わせ あずま体育館（☎62-7271）



平成18年度  
 市サッカー協会  
 一般の部登録説明会  
 期日 4月26日（水）  
 時間 午後7時30分～9時  
 会場 市民体育館  
 登録用紙の配布も行います  
 問い合わせ スポーツ振興課  
 （市民体育館内、☎30-1302）

あずま弓道教室  
 期日 5月12日から6月13日  
 までの火・金曜日（全10回）  
 時間 午後7時～8時30分  
 会場 あずま弓道場  
 対象 市内に在住・在勤の小学5年生以上  
 講師 あずま弓道協会の皆さん

参加料 無料  
 申し込み・問い合わせ 5月8日（月）から12日（金）までの午前9時から午後5時までに直接または電話であずま体育館（☎62-7271）

バドミントン教室  
 期日 5月24日から7月12日  
 までの水曜日（全8回）  
 時間 午後7時～9時  
 会場 第二市民体育館  
 対象 市内に在住・在勤の小学生は除きます  
 定員 40人（先着順）  
 内容 基本から応用、試合まで  
 参加料 500円  
 申し込み・問い合わせ 5月6日（土）から15日（月）ま

健康運動教室  
 期日 5月14日（日）  
 雨天の場合は21日（日）  
 時間 午前10時～正午  
 受付 午前9時30分開始  
 会場 西部公園  
 内容 ウォーキング・ストレッチ・ダンベル・ジョギング・リズムウォークほか  
 運動靴・タオル・飲み物を持参し、運動のできる服装で参加してください  
 講師 県スポーツプログラマ

でに直接市民体育館（☎23-7015）  
 5月9日（火）から11日（木）までは休館日です

美容トレーニング教室  
 期日 5月15日から6月15日  
 までの月・木曜日（全10回）  
 時間 午前10時～正午  
 会場 市民体育館  
 対象 市内に在住・在勤の女性  
 定員 40人（先着順）  
 内容 ストレッチ・リズム体操・軽スポーツ  
 参加料 無料  
 申し込み・問い合わせ 4月26日（水）から5月6日（土）までに直接市民体育館（☎23-7015）

子どもの日少年野球教室  
 プロ野球OBクラブの野球教室に入学してみませんか。  
 期日 5月5日（祝）  
 時間 午後1時～4時  
 会場 市野球場ほか  
 申し込み 当日、直接会場へお問い合わせ  
 市野球協会の永守さん（☎23-4448）

1協会の皆さん  
 参加料 500円（保険料）  
 申し込み 当日、直接会場へお問い合わせ  
 石原まゆみさん（☎25-0927）

春の市民サイクリング  
 期日 5月14日（日）  
 小雨決行  
 時間 午前8時出発（市役所集合）  
 行き先 ながめ公園（みどり市）、往復約40km  
 華蔵寺公園東口で解散予定  
 対象 小学5年生以上  
 自転車は24インチ以上  
 昼食・飲み物・雨具は持参してください  
 参加料 500円（保険料）  
 申し込み・問い合わせ 4月30日（日）までに市サイクリング協会の広井さん（☎25-7860）

# 休日の漏水などの連絡先

休日の漏水修繕などについては、竜宮浄水場(☎24-1760)または下記の水道指定工事店へ連絡してください。

4月29日(祝) 中西工業(株) ☎25-5900	5月 5日(祝) (株) 福田設備工業 ☎26-0665
4月30日(日) 豊鉄水工業(株) ☎32-1526	5月 6日(土) 小倉設備興業(株) ☎25-2915
5月 3日(祝) (有) 次内設備工業 ☎32-6053	5月 7日(日) (株) 栗原建設 ☎25-6720
5月 4日(祝) (株) 高岸設備工業 ☎25-7278	5月13日(土) (株) 丸橋設備 ☎25-2412
	5月14日(日) 中央水道(株) ☎25-1592

## お知らせ

家庭用浄化槽の設置者に補助金を支給します

家庭用浄化槽をこれから設置する人に、補助金を支給します。

対象区域 公共下水道、農業集落排水、コミュニティプラントの供用開始区域外  
補助額 5人槽〃354、000円、6〜7人槽〃411、000円、8〜10人槽〃519、000円  
高度処理型の浄化槽は補助金額が異なります

単独処理浄化槽使用者は、本補助金を利用して積極的に合併処理浄化槽への入れ替えをお願いします

問い合わせ 下水道管理課内線2442

臨海学校は一般の人でも利用できます

新潟県長岡市寺泊田ノ尻(旧寺泊町)にある臨海学校は、一般の人でも利用できます。史跡めぐり、沖釣り、新鮮

な魚介類、日本海の夕日など、見どころがたくさんあります。気の合ったグループやご家族、企業の研修などでご利用ください。

利用期間 5月1日(月)から6月18日(日)まで、8月18日(金)から10月31日(火)まで

対象 市内に在住・在勤・在学の人  
宿泊料(1人1泊素泊り) 大人・大学生〃1、050円  
中・高校生〃730円  
小学生〃520円

入浴はできませんが食事の提供はできません

申し込み・問い合わせ 4月17日(月)から電話で教育部総務課(内線2447)

### 子どもの人権相談所

いじめられているらしい、学校へ行きたくないなど、子どもの問題でお困りの皆さん、気軽にご相談ください。

期日 5月5日(祝)  
時間 午後1時〜3時  
会場 北公民館

対象 市内または玉村町内に在住の人  
相談料 無料

申し込み 当日、直接会場へ問い合わせ 県人権擁護委員

連合会(☎027 221 4426)

再就職を希望する人を応援します

対象 出産や育児、介護のため退職し、再就職を希望する人  
直近の退職前に雇用保険被保険者であった人

内容 再就職準備のためのセミナーや個別相談、情報誌の提供など

登録料 無料  
申し込み・問い合わせ 21世紀職業財団群馬事務所(☎027 223 2023)

### 労働保険の年度更新

本年度の労働保険(労災・雇用)の申告・納付は5月22日(月)までです。事業主の人は、早めに申告・納付手続きを済ませてください。

また、労働者を雇用していない、まだ労働保険に加入していない場合は、労働基準監督署および公共職業安定所まで至急手続きをしてください。

問い合わせ 群馬労働局労働保険徴収室(☎027 210 5001)または伊勢崎労働基準監督署(☎253363)

## 地球にやさしく 31

ごみを減らす4R

循環型社会を形成するためには、市民・事業者・行政の協働が不可欠で、4Rを実践することが重要です。皆様のご協力をお願いします。

Reduce(リデュース)  
断る・発生抑制

Reuse(リユース)  
減らす・排出抑制

Recycle(リサイクル)  
再利用

Reduce(リデュース)  
びんの飲料水を利用、故障したら修理する、必要なくなった物は、フリーマーケットなどで再利用をするなど

Reuse(リユース)  
再利用化

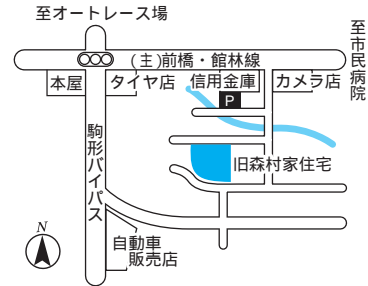
Recycle(リサイクル)  
生ごみや枝などを堆肥化する、雑古紙・紙パック・新聞・雑誌・段ボール・びん・缶・ペットボトルなど、分別して再資源化する

問い合わせ 環境政策課(内線3403)



## 旧森村家住宅を 一般公開しています

期日 第1・3日曜日  
 時間 午前9時～午後4時  
 問い合わせ 文化財保護課  
 ( ☎24 - 0966 )



## 農薬の飛散(ドリフト)に 注意しましょう

食品衛生法の改正により、5月29日(月)から原則として、すべての農薬に残留農薬基準値が設定され、この基準を超えて農薬が残留する農作物などは流通が禁止されます。

今回定められる基準値の中には0.01ppmという非常に厳しいものがあり、近隣の畑から飛散したわずかな農薬でも問題となる恐れがあります。

家庭菜園や市民農園などで農薬を使用する場合も同様ですので、より一層、農薬のドリフト防止対策を徹底する必要があります。

このような時は注意が必要

- 収穫間近の農作物が周辺にあるとき
- 周辺の畑などとの距離が近いとき
- 周辺の農作物に使用が認められていない農薬を使用するとき

飛散(ドリフト)防止対策

- 農薬を散布することを周辺の栽培者にも伝え、お互いに注意する
- 周辺の農作物にも使用できる農薬を使用する
- 飛散しにくい剤型(粒剤など)の農薬を使用する
- ドリフトが少ないノズルに付け替える
- 農作物の作付け(混植・混作)の見直しをする
- 弱い風の時に風向きに注意して散布する
- 散布の方向や位置に注意する
- 畑などの境界に遮へいシートを設置したり、植物で塀の役目をするソルゴーなどの緑肥作物を作付けしたりするなどの工夫をする

問い合わせ 伊勢崎地区農業指導センター(☎25 - 1252)  
 または農政課(内線3274)

本年度の国民年金保険料は13、860円です。国民年金保険料納付書は、今月中に社会保険庁から「国民年金納付案内書」と一緒に送付されますので、金融機関・郵便局、または社会保険事務所で納めてください。お得な前納制度をご利用ください。一括して保険料を納めると割引になる前納制度があります。現金での納付を希望する人は国民年金納付案内書に付いている「前納納付書」で、

納付書の使用期限までに納めてください。1年分の保険料を前納すると2、950円が、6か月分の保険料を前納すると680円が、割引になります。口座振替の早割がお得で便利です。保険料の納付は、「口座振替」が便利でお得です。口座振替日を当月末日にすることにより、1か月当たり50円割引(早割制度)があります。口座振替を希望する人は、預貯金通帳、届出印、納付書を持参の上、金融機関・郵便局または社会保険事務所へお

申し出てください。問い合わせ 前橋社会保険事務所(027 231 1705) 学生納付特例制度の申請を忘れずに 20歳になったら、学生も国民年金に加入し保険料を納めなければいけません。「学生納付特例制度」は、学生本人の所得を基準として審査が行われます。承認されれば、申請年度の保険料を後払いできる制度で、毎年度申請が必要です。

承認または却下の通知 市役所や各支所で受け付けた申請書は、前橋社会保険事務所に送付され、審査後、承認または却下の通知をします。承認された場合 学生納付特例期間中の障害や死亡といった不慮の事態には満額の障害基礎年金または遺族基礎年金が支給されます。学生納付特例期間は、老齢基礎年金の受給資格要件に算入されませんが、年金額には反映されません。満額の老齢年金を受けるためには、10年以内に保険料を納めること(追納)が必要で、追納する額は、学生納付特例を受けていた当時の保険料に一定の額が加算されます。ただし、2年以内に追納すれば加算はありません。申請手続きに必要なもの 年金手帳または基礎年金番号通知書(納付案内書可) 印鑑(朱肉を使用するもの) 在学証明書または学生証の写し 代理人でも申請できます。学生の申請は住所で行いますので、転出者は転出先になります。 問い合わせ 年金医療課(内線2151)

子育てふれあいタイム日程表

会場	電話	期 日				
第一幼稚園	25-0320	5月16日(火)	5月30日(火)	6月13日(火)	6月27日(火)	7月11日(火)
南幼稚園	25-1098	5月16日(火)	6月13日(火)	7月11日(火)	9月12日(火)	10月17日(火)
殖蓮幼稚園	26-4561	5月24日(水)	6月7日(水)	7月12日(水)	9月6日(水)	10月18日(水)
茂呂幼稚園	26-4460	5月10日(水)	6月14日(水)	7月12日(水)	9月13日(水)	10月18日(水)
三郷幼稚園	23-1951	5月11日(木)	6月8日(木)	7月6日(木)	9月7日(木)	10月12日(木)
宮郷幼稚園	24-4373	5月11日(木)	6月8日(木)	7月6日(木)	9月14日(木)	10月12日(木)
名和幼稚園	32-2080	5月24日(水)	6月14日(水)	7月5日(水)	9月6日(水)	9月20日(水)
豊受幼稚園	32-0467	5月25日(木)	6月15日(木)	7月6日(木)	9月14日(木)	10月12日(木)
あかぼり幼稚園	62-3744	5月23日(火)	6月13日(火)	7月11日(火)	9月5日(火)	10月4日(火)
あずま幼稚園	62-0241	5月10日(水)	6月7日(水)	7月12日(水)	9月13日(水)	10月18日(水)

入園前の幼児とその保護者に幼稚園を開放し、遊び場を提供します。子どもや保護者のふれあいの場として、また情報交換の場として、気軽に

市立幼稚園  
未就園児  
子育てふれあいタイム

鹿島親水公園「5月7日(日)まで」  
問い合わせ 堀下鯉のぼりを  
揚げる会会長の石田卓大さん  
(☎623682)、鹿島鯉のぼ  
りの会会長の鶴生川博さん(☎  
1725)

赤堀せせらぎ公園「5月14日(日)まで」  
赤堀せせらぎ公園「5月14日(日)まで」

毎年、赤堀せせらぎ公園(粕川沿い)と鹿島親水公園(華蔵寺公園東側)で揚げています。こいのぼりが不足しています。随時、受け付けていますので、ご家庭で不用になったこいのぼりを、ぜひお譲りください。掲揚期間

不用になったこいのぼりを譲ってください

問い合わせ 各市立幼稚園

参加料 無料

子育てに対する悩みや不安について相談する

親子で園内の遊具を使い、一緒に遊びを楽しむ

親同士で子育てについて情報交換をする

子育てに対する悩みや不安について相談する

親子で園内の遊具を使い、一緒に遊びを楽しむ

親同士で子育てについて情報交換をする

親子で園内の遊具を使い、一緒に遊びを楽しむ

時間 午前9時30分～11時

内容

親子で園内の遊具を使い、一緒に遊びを楽しむ

親同士で子育てについて情報交換をする

親子で園内の遊具を使い、一緒に遊びを楽しむ

親同士で子育てについて情報交換をする

## キムチごはんの具



今回は境第二学校給食調理場のメニューを紹介します。豚肉と相性抜群のキムチを使った一品です。ごはんにのせて食べてください。

## 料理の作り方

- ニンジン<sup>たんざく</sup>を短冊切りにする。
- 白菜キムチは1cmくらいの大きさに切る。
- フライパンにごま油を加え、おろしショウガ、豚肉を加え炒める。
- ニンジン、白菜キムチの順にフライパンに入れ炒めていく。
- 調味料を入れ、最後にいりごまを混ぜ、味をととのえる。

おいしい

給食レシピ

Vol.13

### 料理の材料(4人分)

豚肉	120g	砂糖	4g
白菜キムチ	140g	しょうゆ	8g
ニンジン	80g	酒	4g
おろしショウガ	4g	ごま油	4g
いりごま	8g		

キムチを絞ってから炒めれば辛味を調節できます。辛いのが苦手な人もどうぞ。



栄養士からのひと言





子供のもり公園伊勢崎  
MAYU-DOME

<http://www.mayu-dome.jp>

☎31-3778

体験学習名	日時	対象	定員	内容	参加料	申し込み開始
みんなで こいのぼり作り	5月3日(祝) 午前11時 午後2時	誰でも参加でき ます	なし	大きな白いこいのぼりに、みんなで手形を押 して空にあげます	無料	なし
ピエロの アートバルーン & マジックショ	5月4日(祝) 午後1時30分			目の前で、楽しいアートバルーン作りやマジ ックを披露してもらいます。当日は、マジッ ク教室を開催します(午前10時開始予定)		
アコーディオンの 演奏会	5月5日(祝) 午後1時30分			境アコーディオンサークルのメンバーによる 生の演奏を楽しみます		
スライム無料配布	5月7日(日) 午前10時			400人 (先着順)		
家族でサツマイモ 作り	5月13日(土) 午前10時	4歳から中学生と その保護者	12家族	サツマイモを植えて育てます。秋には焼きイ モを楽しみます 全5回 = ・ 草取り(6~9月)、10月 7日(土)収穫、11月11日(土) 焼きイモ	300円 (1家族)	4月20日 (木)
お蚕を育てて まゆ工作 配布	5月20日(土) 午後1時30分	小・中学生	20人	お蚕を自分で育てて、できたまゆで工作しま す 全2回 = 7月16日(日)工作	100円 (支払いは工作时)	
手すき八ガキ作り	5月21日(日) 午後1時30分	小・中学生	20人	牛乳パックをリサイクルして、オリジナルの 手すき八ガキを作ります	無料 (牛乳パックを持参)	
ネイチャーゲーム	5月28日(日) 午後1時30分	4歳から中学生と その保護者	20人	ゲームを楽しみながら、自然とふれあいます	無料	

各体験学習とも、小学3年生以下は保護者の付き添いが必要になります

今月の休館日・・・18日・25日の火曜日

5月の休館日・・・2日・9日・16日・23日・30日の火曜日と10日・17日・24日の水曜日と29日(月)



5月の軽スポーツ教室

期日・内容

1日(月)スマイルボウリング

11日(木)フオークダンス

18日(木)卓球

22日(月)グラウンドゴルフ

25日(木)スマイルボウリング

時間 午後1時30分～3時30分

会場

多目的ホールほか

22日はラブリバー親水公園

うぬきグラウンドゴルフ場集

合で雨天時は中止。受付は午

後1時から(先着50人)

対象 おおむね60歳以上の市民

参加料 無料

運動のできる服装で参加し

てください

健康相談

期日 5月11日(木)・25日(木)

時間 午後1時30分～2時30分

会場

3階健康相談室

体脂肪・血糖値の測定も実

施します

失語症教室の参加者募集

脳卒中などの後遺症で「話

す・聞く・読む・書く」の働

きに障害をきたしている人や  
ともに悩む家族を対象にした  
教室です。

期日 第2・4木曜日

時間 午後1時30分～3時30分

内容 言語聴覚士によるレク  
リエーションなど

おとしよりなんでも相談

相談日 5月11日・18日・25

日の木曜日

時間 午前10時～午後3時

会場 3階福祉情報センター

相談電話 ☎(26)7744

館内ボランティア募集

ふくしプラザで行う障害者

対象の生涯学習事業などに協

力できる人を募集します。

登録条件 ボランティア活動

に興味のある高校生以上の人

申し込み・問い合わせ 本人

が直接ふくしプラザ

今月の休館日

18日・25日の火曜日と29日(祝)

5月の休館日

2日・9日・16日・23日・30

日の火曜日と3日から5日ま

での祝日

☎26-7733  
☎26-7734

あつまれ

Issyoni Asobouyo

元気キッズ



●児童センター☎23-6463 ●赤堀児童館☎63-1001 ●赤堀南児童館☎62-8723 ●赤堀あさひ児童館☎63-1618 ●せく児童館☎61-0600  
 ●さざんか児童館☎62-8880 ●あやめ児童館☎62-9977 ●境児童センター☎70-6100 ●境児童館どんぐり☎70-2415

児童センター

お料理教室

期日 5月7日(日)  
 時間 午後2時開始  
 対象 小学生以上  
 定員 20人(先着順)  
 内容 ロールサンドイッチ  
 参加料 120円  
 用意するもの 三角きん・エプロン  
 申し込み 4月23日(日)から直接または電話で児童センター



ニスポーツ  
 ~ドッチボール~

期日 5月13日(土)  
 時間 午後2時開始  
 対象 小学生以上  
 申し込み 開始10分前から



境児童センター

母の日プレゼント製作

期日 5月5日(祝)・7日(日)  
 時間 午前10時~午後4時  
 対象 誰でも参加できます  
 内容 つばきの実でブローチを作ります  
 参加料 無料  
 申し込み 各日とも時間内に  
 随時受け付けます



せく児童館

まめっこクラブ  
 ~おばあちゃんのおやつづくり~

期日 5月10日(水)  
 時間 午前10時開始  
 対象 幼児をもつ保護者  
 定員 20人(先着順)  
 内容 ふかしまんじゅう  
 を作ります  
 参加料 100円  
 用意するもの 三角きん・エプロン  
 申し込み 4月20日(木)から直接または電話で



母の日プレゼント作り

期日 5月14日(日)  
 時間 午後2時開始  
 対象 小学3年生以上  
 定員 20人(先着順)  
 内容 フォトフレームを作ります  
 参加料 100円  
 申し込み 5月1日(月)から直接または電話で児童センター



プラネタリウム

今月の投影番組  
 テーマ じゅんにたどろう春の星座  
 内容 春の大三角や大曲線をつかって、  
 星や星座をさがします  
 投影日時 土・日曜日=午前11時・午後  
 1時30分・4時の3回

境児童館どんぐり

ジャンボこいのぼりを作って飾ろう

期日 4月30日(日)  
 時間 午前11時開始  
 対象 誰でも参加できます  
 定員 60人(先着順)  
 内容 丈夫な紙を使い、  
 2mくらいの大きなこいのぼりを作って  
 飾ります  
 申し込み 開始時間までに集まってくだ  
 さい



さざんか児童館

工作「びゅんびゅんごま」

期日 4月24日(月)から28日(金)ま  
 で  
 時間 午前10時~午後4時50分  
 対象 誰でも参加できます  
 幼児は保護者同伴で参加できます  
 内容 好きな色を塗った厚紙とたこ糸で  
 びゅんびゅんごまを作ります  
 申し込み 各日とも時間内に随時受け付  
 けます

あやめ児童館

棒焼きパン



期日 5月20日(土)  
 時間 午後1時開始  
 対象 小学生  
 定員 30人(先着順)  
 内容 パン生地を棒に巻いて焼いて食べ  
 ます  
 申し込み 5月8日(月)から参加料を添  
 えてあやめ児童館



各児童館 児童センターでは、このほかにもいろいろな行事を予定しています。ぜひ一度、お問い合わせください。

5月の各児童館の休館日

日	月	火	水	木	金	土
	1	2	3	4	5	6
7	8	9	10	11	12	13
14	15	16	17	18	19	20
21	22	23	24	25	26	27
28	29	30	31			

●=児童センター ●=赤堀・赤堀南・赤堀あさひ児童館  
 ●=せく・さざんか・あやめ児童館  
 ●=境児童センター ●=境児童館どんぐり

5/5 <sup>祝</sup>

# こどもの日特別イベント



みんな  
遊びにおいでよ!!

## 児童センター

### 人形劇工房「やまねこ座」公演

時間 午後2時～3時、3時30分～4時30分の2回  
対象 誰でも参加できます  
定員 各回100人(先着順)  
内容 「おおきなかぶ」「ふしぎな笛吹き」  
申し込み 開始10分前から

### 工作「ストローグライダー」

時間 午前11時～正午  
対象 誰でも参加できます  
幼児は保護者同伴で参加できます  
内容 色画用紙とストローでかんたんなひこうきを作ります  
申し込み 開始10分前から



### ビンゴゲーム

時間 午後4時45分開始  
対象 ビンゴのできる幼児から中学生  
定員 150人(先着順)  
内容 たて・よこ・ななめの1列ビンゴです。全員に参加賞がでます  
申し込み 開始10分前から

### プラネタリウム無料投影



テーマ じゅんにたどろう春の星座  
時間 午前11時・午後1時30分・午後4時の3回投影  
投影開始15分前から整理券を配布します  
対象 誰でも参加できます  
定員 各回100人(先着順)



## きく児童館

### 春のベーゴマ大会 ～ミニピカベ争奪戦～

時間 午前10時開始  
対象 小学生以上  
内容 トーナメント戦で戦い、1位の方はピカベ(ピカピカに光らせたベーゴマ)を差し上げます  
用意するもの 持っている人は角六のベーゴマを持ってきてください  
申し込み 4月20日(木)から当日開始10分前まで



## さざんか児童館

### こどもの日はチョコバナナ

時間 午前10時30分～正午、午後1時～4時の2回  
対象 誰でも参加できます  
内容 いろいろな体験コーナーがあります。  
チョコバナナ作り(バナナを1本持ってきてください)  
プラ板のキーホルダー作り(下絵を持ってきてください)  
マグネットを使った魚つり  
水笛作り  
申し込み 開始10分前から



## 赤堀・赤堀南・赤堀あさひ児童館

### 製作に挑戦しよう

時間 午前10時～正午  
会場 各児童館  
対象 誰でも参加できます  
内容 遊べるおもちゃを作ります  
申し込み 時間内に随時受け付けます



## あやめ児童館

### 水鉄砲を作って遊ぼう

時間 午後1時開始  
対象 小学生  
定員 20人(先着順)  
内容 竹で水鉄砲を作ったあと、一緒に遊びます  
申し込み 4月21日(金)から直接あやめ児童館



# 5月の各種相談

<p>人権法律行政相談 《本庁会場》 人権課(内線2123)</p> <p>《支所会場》 赤堀支所庶務課 ☎62-9790</p> <p>あずま支所庶務課 ☎62-9904</p> <p>境支所庶務課 ☎74-0084</p>	<p>期日・会場 11日(木) = あずま支所小会議室 18日(木) = 境支所会議用庁舎 19日(金) = 本庁本館5階第一会議室 25日(木) = 赤堀支所2階大会議室 時間 午前10時~正午 電話予約制です 相談日の7日前から申込受付を 始めます</p>	<p>母子相談 児童家庭課 (内線2116)</p>	<p>期日 月・火・木・金曜日(祝日を除く) 時間 午前9時30分~午後4時15分 会場 本庁本館1階児童家庭課</p>
<p>消費生活相談 消費生活センター ☎20-7300</p>	<p>期日 土・日・祝日を除く毎日 時間 午前9時~午後4時 内容 悪質商法、契約トラブルなどの 消費生活に関する相談</p>	<p>児童家庭相談 《第1会場》 児童家庭課 (内線2117)</p> <p>《第2会場》 ふくしプラザ ☎26-7744</p>	<p>《第1会場》 期日 土・日・祝日を除く毎日 時間 午前8時30分~午後5時15分 会場 本庁本館1階家庭児童相談室 (児童家庭課)</p> <p>《第2会場》 期日 第1・5水曜日(祝日・休館日 を除く) 時間 午前10時~午後3時 会場 ふくしプラザ</p>
<p>就業相談(内職相談) 商工労働課 (内線3334)</p>	<p>期日 火・金曜日(祝日を除く) 時間 午前9時30分~午後4時30分 会場 本庁本館1階第一市民相談室</p>	<p>《児童館会場》 赤堀あさひ児童館 ☎63-1616 境児童センター ☎70-6100 さざんか児童館 ☎62-8880</p>	<p>《児童館会場》 期日・会場(祝日・休館日を除く) 第2水曜日 = 赤堀あさひ児童館 第3水曜日 = 境児童センター 第4水曜日 = さざんか児童館 時間 午前10時~午後1時</p>
<p>創業と経営の無料相談 商工労働課 (内線3333) 伊勢崎商工会議所 ☎24-2211</p>	<p>期日 18日(木) 時間 午前10時~午後4時 会場 本庁本館1階第一市民相談室</p>	<p>高齢者職業相談 高齢者職業相談室 ☎23-4794</p>	<p>期日 土・日・祝日を除く毎日 時間 午前8時30分~午後5時 会場 社会福祉会館 内容 おおむね55歳以上の人を対象 とした職業相談と職業紹介</p>
<p>青少年相談 青少年指導センター ☎23-8080 ☎23-8039</p>	<p>期日 土・日・祝日を除く毎日 時間 午後1時~5時 対象 青少年と保護者</p>	<p>心配ごと相談 《社会福祉会館》 社会福祉協議会 ☎25-4546</p>	<p>期日・会場(祝日を除く) 月曜日 = 社会福祉会館 水曜日の相談はなくなりました 火曜日 = 赤堀保健福祉センター 第5を除く水曜日 = 高齢者生きがい センター 金曜日 = 境地域福祉センター 時間 午後1時~4時</p>
<p>教育相談 教育研究所 ☎30-1234</p>	<p>期日 土・日・祝日を除く毎日 時間 午前9時~午後5時 会場 教育研究所</p>	<p>《赤堀保健福祉センター》 社会福祉協議会赤堀支所 ☎62-0066</p>	<p>《高齢者生きがいセンター》 社会福祉協議会あずま支所 ☎20-2666</p> <p>《境地域福祉センター》 社会福祉協議会境支所 ☎74-5294</p>
<p>税務相談 市民税課 (内線2231)</p>	<p>期日 25日(木) 時間 午前10時~午後3時 会場 本庁本館1階第一市民相談室</p>	<p>結婚相談 社会福祉協議会 ☎25-4546</p>	<p>期日 金曜日・第1日曜日 (祝日を除く) 時間 午後1時~4時 会場 社会福祉会館</p>
<p>年金相談 境支所住民課 ☎74-1111 (内線222)</p>	<p>期日 10日(水) 時間 午前10時~午後3時 会場 境支所会議用庁舎</p>		
<p>農地相談 農業委員会事務局 (内線3451)</p>	<p>期日 水曜日(祝日を除く) 時間 午前8時30分~午後4時 会場 農業委員会事務局</p>		



# 保健

Health Information

- 健康管理センター ☎23-6675
- 赤堀保健福祉センター ☎20-2210
- あずま保健センター ☎62-9918
- 境保健センター ☎74-1363
- 健康管理課ホームページ  
http://www.city.isesaki.lg.jp/kenkokanrika/

## BCG予防接種の日程表

期 日	会 場	該当地区	該 当 児	受付時間
5月17日(水)	境保健センター	平成18年度から乳幼児健診と同じになりました(22ページを参照)	平成18年1月生まれおよび6か月未満で未接種の乳児	午後1時～2時
5月18日(木)	あずま保健センター			
5月19日(金)	健康管理センター			

5月は赤堀保健福祉センターでの予防接種はありません。該当児は、いずれの会場でも接種可能です。

予診票  
用意するもの  
母子健康手帳  
所押しつけます(1回で終了)  
クチンを滴下し、管針で2か  
接種方法 経皮接種で腕にワ  
上6か月未満の乳児  
対象 接種当日に満3か月以  
日程 左表のとおり

定期予防接種  
(BCG接種)

## ポリオ予防接種の日程表

期 日	会 場	該当地区	該 当 児	受付時間
5月8日(月)	健康管理センター 赤堀保健福祉センター	平成18年度から乳幼児健診と同じになりました(22ページを参照)	満3か月以上7歳6か月未満で未接種の乳幼児	午後1時～2時
5月9日(火)	健康管理センター 境保健センター			
5月10日(水)	健康管理センター あずま保健センター			

日程 左表のとおり  
対象 接種当日に満3か月以  
上7歳6か月未満の乳幼児  
接種方法 全部の型に免疫を  
つけるため、6週間以上の間  
隔をあけてワクチンを2回飲

定期予防接種  
(ポリオ接種)

体温は会場で測ります  
問い合わせ 各保健センター

## 赤ちゃん広場

期日・会場

5月1日(月) 〓 あずま保  
健センター

5月16日(火) 〓 赤堀保  
健センター

開放時間 午前9時～11時  
内容 自由遊びと手遊び・読  
み聞かせ・折り紙遊びなど

問い合わせ それぞれの会場へ

## 医師による健康相談

期日 5月2日(火)

受付時間 午後1時～2時

会場 健康管理センター

内容 医師のほか保健師・栄  
養士による生活相談など

問い合わせ 健康管理センター

## 健康大学受講生募集

健康づくりに必要な知識を  
学び、健康への意識を深める

ための講座です。今年も2会  
場で実施します。

日程・会場 左表のとおり  
時間 午前9時～正午

調理実習のある日は午後1  
時まで

対象 市内に在住の65歳以下  
で、食生活改善推進員として  
ボランティア活動ができる人  
定員

健康管理センター 〓 40人  
あずま保健センター 〓 20人

内容 健康・食事・運動など  
健康づくりに関する講義や調  
理実習など

講師 保健師、栄養士ほか  
受講料 2,000円

申し込み・問い合わせ 4月  
24日(月)午前9時から直接  
各保健センター

## 健康大学日程表

健康管理センター	あずま保健センター
6月1日(木)	6月1日(木)
6月26日(月)	6月27日(火)
7月11日(火)	7月12日(水)
8月4日(金)	7月31日(月)
9月1日(金)	8月29日(火)
9月29日(金)	9月27日(水)
10月19日(木)	10月19日(木)
11月7日(火)	11月9日(木)
12月8日(金)	12月5日(火)
平成19年2月5日(月)	平成19年2月5日(月)

障害児デイサービス ポランの広場

言葉や心身の発達に遅れがあるなどの就学前の子どもに対し、保護者と一緒に通園してもらい、早期に適切な援助を行います。保護者には、その不安や悩みを受け止め、子育ての方法などの支援をします。また、療育に関する地域の情報も提供します。電話連絡の上、一度見学にお越しください。

親子すこやか教室 たんたん

言葉が遅い、落ち着きがないなどの心配のある就学前の子どもを対象に、保育士と楽しく遊び、より良い育ちの援助を目的とした会です。親子一緒にお出かけください。期日 第1・3水曜日 時間 午前9時30分～11時30分 電話予約が必要です

電話相談

期日 月曜日から金曜日まで(祝日は除く) 月曜日は臨床発達心理士がいます 時間 午前9時30分～午後4時30分 内容 言葉が遅い、落ち着きがないなど \* \* いずれも 申し込み・問い合わせ 地域ふくし館ばんどう(☎32-7748)

<p><b>こころの健康相談</b></p> <p>期日・会場 5月12日(金) 〓 ふくしプラザ</p> <p>5月18日(木) 〓 境保健センター</p> <p>受付時間 午後2時～3時</p> <p>予約制ですので前日までにご連絡ください</p> <p>内容 専門医による心の悩みや不安、対人関係の悩みなどの健康に関する相談</p> <p>申し込み・問い合わせ それぞれの会場へ</p> <p>ふくしプラザについては健康管理センターへ</p>	<p><b>離乳食講習会</b></p> <p>期日・会場 5月11日(木) 〓 あずま保健センター</p> <p>5月12日(金) 〓 健康管理センター</p> <p>受付時間 午前9時30分～10時</p> <p>対象 4か月児健康診査が済んだ乳児</p> <p>内容 初期を中心とした手軽なメニューの実習(おかゆ・スープ・豆腐・魚料理などを作ります)</p> <p>用意するもの エプロン・お</p>
--	---

**がん検診の申し込みは** お早めに

がん検診には、「集団検診」と「個別検診」があります。「がん検診受診券」が郵送されたら、集団検診を希望する場合は、同封のがきで4月

んぶひも・母子健康手帳 申し込み・問い合わせ それぞれの会場へ

5月の乳幼児健康診査・健康相談

	10か月児健康相談	4か月児健康診査	1歳6か月児健康診査	3歳児健康診査	2歳3か月児歯科健康診査
期日・会場	健管A	22日(月)	30日(火)	16日(火)	24日(水)
	健管B	23日(火)	31日(水)	17日(水)	25日(木)
	赤堀	26日(金)	24日(水)	10日(水)	17日(水)
	東	30日(火)	25日(木)	23日(火)	16日(火)
	境	31日(水)	26日(金)	2日(火)	12日(金)
対象	平成17年7月生	平成18年1月生	平成16年10月生	平成15年4月生	平成16年2月生
受付	午前9時30分～10時30分	午後1時～2時			午後1時～2時30分
内容	問診 絵本のプレゼント 身長体重測定 育児相談 歯科相談 食事の話	問診 身長体重測定 診察 (小児科・整形外科) 育児相談 離乳食の話	問診 身長体重測定 診察 (内科・歯科) 歯科相談 希望者にフッ素塗布 食事の話 育児相談	問診 尿検査 身長体重測定 診察 (内科・歯科) 歯科相談 希望者にフッ素塗布 食事の話 育児相談	問診 食事の話 診察(歯科) 歯科相談 希望者にフッ素塗布 個別育児・栄養相談もできます
持参するもの	母子手帳	母子手帳	母子手帳 家で使っている歯ブラシ タオル	母子手帳 郵送された問診票(目と耳のアンケート) 尿を入れたビニール袋 家で使っている歯ブラシ	母子手帳 家で使っている歯ブラシ タオル

平成18年度から2歳3か月児歯科健康診査の会場が変更になりました(健康管理センターと赤堀保健福祉センターの2会場だけ)  
受付に母子健康手帳を置いて順番をとることはできません  
健康管理センターA日程の4か月健診および1歳6か月健診はスペイン語・ポルトガル語の通訳がいます  
【混雑しないようにお住まいの町内により、下記のように健診会場を設定しています】  
平成18年度から予防接種の会場も同様になりました  
健管A(健康管理センターA)...北地区(華蔵寺町以外)南地区・殖蓮地区(東本町)茂呂地区(北・南千木町以外)・三郷地区(波志江町三丁目・安堀町・太田町)・宮郷地区(宮子町)  
健管B(健康管理センターB)...宮郷地区(宮子町以外)・名和地区(八斗島町以外)  
赤堀(赤堀保健福祉センター)...赤堀地区・北地区(華蔵寺町)・殖蓮地区(三和町・本関町・鹿島町)・三郷地区(波志江町一丁目・波志江町二丁目)  
東(あずま保健センター)...東地区・殖蓮地区(上植木本町・豊城町・上諏訪町・日乃出町・昭和町・宮前町・下植木町)  
境(境保健センター)...境地区・茂呂地区(北・南千木町)名和地区(八斗島町)豊受地区

30日(日)までに申し込んでください。個別検診を希望する場合は、5月1日(月)から、登録医療機関で受診できます。

お問い合わせ 各保健センター

おひさま発達相談 (乳幼児発達相談)

期日・会場 5月15日(月) 〓 境保健センター

申し込み・問い合わせ 各保健センター

# ホワイトボード

## 夜間の小児救急医療

小児夜間救急医療の日程

病院名	当番曜日	診療時間
伊勢崎佐波医師会病院	月・水・金・土曜日	午後5時～ 午前8時30分
市民病院	火・木曜日	午後8時30分

日曜日・祝日は両病院で受け付けます

問い合わせ

伊勢崎佐波医師会病院 (☎24-0111)

市民病院 (☎25-5022)

## 献血にご協力ください

期日 5月2日(火)

時間 午前9時30分～午後4時

正午～午後1時は除きます

会場 市役所本庁

全血献血(200ml・400ml)だけとなります

問い合わせ 社会福祉課(内線2189)

## 胸部レントゲン撮影(結核・肺がん検診)・ひまわり健診日程表

期日	実施会場	時間	レントゲン	ひまわり健診
5月10日(水)	連取町集会所・連取町会議所	午前・午後1時30分～2時30分		午前だけ
	宮子町集会所	午前・午後		午後だけ
5月11日(木)	健康管理センター	午前・午後		
	田中町会議所	午前9時30分～10時30分		
5月12日(金)	上之宮町区会議所	午前11時～正午		
	稲荷町農業集落センター	午前・午後1時30分～2時30分		午前だけ
5月15日(月)	連取元町会議所	午前・午後		午後だけ
5月16日(火)	健康管理センター	午前・午後・夜間		
5月17日(水)	宮郷公民館	午前・午後・夜間		
5月18日(木)	新栄町会議所	午前・午後		午前だけ
	今泉町一丁目会議所	午前・午後		午後だけ
5月19日(金)	北千木町会議所	午前		
	隣保館	午後1時30分～2時30分		
	茂呂町二丁目会議所	午前		
5月19日(金)	美茂呂町会議所	午後		
5月19日(金)	茂呂公民館	午前・午後・夜間		

【午前】午前9時30分～11時30分 【午後】午後1時30分～3時 【夜間】午後5時～7時

結核・肺がん検診  
(胸部レントゲン撮影)

40歳以上の人は、年に一度胸部のレントゲン撮影を受けて、結核や肺がんの早期発見に努めましょう。肺がん検診では、胸部レントゲン撮影と希望者に痰の検査をします。痰の検査は後日回収します。なお、以前再検査になり保

健福祉事務所で直接受診していた人は、検査が廃止されたので最寄りの会場を受診してください。

日程 左表のとおり

対象 結核検診：65歳以上の人  
肺がん検診：40歳以上の人  
受診票は世帯ごとに郵送しました。該当日に受診できない人も、直接最寄りの会場を受診できます

結果は再検査の必要な人だけ通知します(痰の検査をした人には全員結果を通知します)

受診料 胸部レントゲン撮影  
●無料、痰の検査500円  
(回収日に徴収、70歳以上および生活保護世帯・市民税非課税世帯の人は無料)  
問い合わせ 各保健センター

### ひまわり健診

(生活習慣病予防健診)

職場や人間ドックなどで健診を受ける機会のない人は必ず受けましょう。

日程 上表のとおり

対象 市内に在住の昭和17年4月2日から昭和42年4月1日までに生まれた人

内容 尿検査・身体計測・問診・血圧測定・診察・心電図・眼底検査・血液検査(血中脂質・腎機能・肝機能・貧血・血糖値・前立腺がん検査・肝炎検査)

受診票は世帯ごとに郵送しました

前立腺がんが年々増えています。検査は血液で簡単にできます。50歳以上の男性で受診希望の人は、がん検診受診券をお持ちください  
肝炎検査は平成18年度に40

45・50・55・60歳になる人、過去に肝臓機能が低下しているといわれた人、大きな手術などを受けた人または妊娠・分娩時に多量の出血があったが、その後定期的に肝機能検査を受けていない人などが対象となります

受診料 1,000円(生活保護世帯および市民税非課税世帯の人は無料)  
問い合わせ 各保健センター

### 骨粗しょう症検診

実施期間 5月1日(月)から12月28日(木)まで

実施機関 登録医療機関

個人通知の一覧に変更がありました。詳細は、広報いせさき5月1日号でお知らせします

対象 平成19年3月31日現在の年齢が、35・40・45・50・55・60・65・70歳の女性

内容 手・腕・腰いづれかの骨密度測定(レントゲン撮影)検査料 500円(70歳以上および医療受給者証取得者・生活保護世帯・市民税非課税世帯の人は無料)

受診方法 登録医療機関に予約の上、受診券を持参してください  
問い合わせ 各保健センター



湧水あまが池



六道の道標とあずま道

今回は市営バスあずま西循回上田西停留所、ふれあい殖産・三郷循環のかきあげ停留所周辺を紹介します。

湧水あまが池

大間々扇状地の扇端に位置し、渡良瀬川の伏流水がここでわき出たものです。市指定天然記念物に指定されています。

この池に向かい「あま」と呼ぶとその声に答えて清水がわき出てくると伝えられています。

六道の道標とあずま道

市指定史跡の六角柱の道標。元禄10年(1697)と天明元年(1781)の2基あります。六本の街道が交わった場所なのでここが交通の要所であったことがうかがえます。

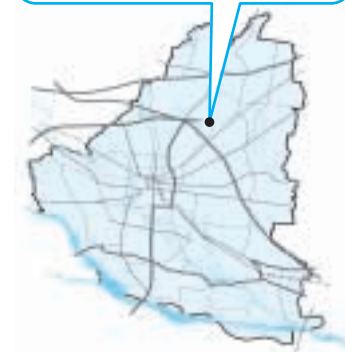
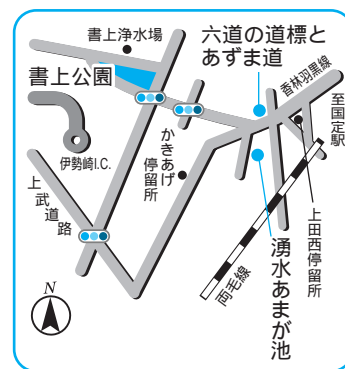
書上公園

書上浄水場南にある公園。園内には汽車をかたどった遊具などがあります。

公園東側にはこの地域に古くからわき出していた「勇井戸」を復元した湧水池があります。



書上公園



入園、入学、就職、異動と四月は新しい環境に飛び込んでいく人たちが多い季節だ。今ごろは自分の新しい居場所に、ようやく実感が出てきたころであろうか。何度か繰り返したとしても、新しい環境に出て行くときには大きな不安が伴うものだ。しかし、同時にきつと大きな希望も胸に抱いていることと思う。

この場を借りて、ささやかながら、フレッシュな新人の皆さんすべてにエールを贈りたい。

(ま)

編集後記

伊勢崎オート

【場外発売】千葉県第1回1節(船橋)  
 4/18・19・20・21

【場外発売】埼玉県第1回1節(川口)  
 4/22・23・24・25

【場外発売】SG第25回オールスターオートレース(船橋)  
 4/26・27・28・29・30

第8回サッポロビールスターカップ争奪戦  
 5/3・4・5・6

ナイターレース  
 スタート!