



広報

いせさき

No.34 5.16
2006

伊勢崎市のホームページ <http://www.city.isesaki.lg.jp>

人口と世帯(5月1日現在) 人口209,147人(男104,776人・女104,371人) 世帯数 76,592戸



華蔵寺公園対岸の鹿島親水広場では、5月7日まで150匹のこいのぼりが揚げられました。優雅に泳ぐこいのぼりを見ながら、川岸を散歩したり、お弁当を食べたりして休日を楽しんでいる多くの家族連れの姿が見られました。

主な内容

伊勢崎21市民会議の提言 p.2~3
赤堀花しょうぶ園が開園 p.5
ミスひまわりコンテスト出場者募集 p.7

第48回水道週間 p.4
廃タイヤ・バッテリー・消火器などを回収 p.6
環境の日のイベント p.7



20万市民のまちづくり計画

～平成17年度伊勢崎21市民会議の提言～

提言書を矢内市長に手渡す委員

昨年6月11日にスタートした平成17年度伊勢崎21市民会議は、市が掲げた「20万市民のまちづくり計画」をテーマに話し合いを続けてきました。3月18日に行われた提言報告会では、15分科会の代表者が提言内容を発表し、矢内市長に提言書を渡しました。今回は、主な提言とそれに対する市の考え方のあらましをお知らせします。

なお、すべての提言と市の考え方については市ホームページ、企画調整課、情報公開コーナーなどでご覧いただけます。

問い合わせ 企画調整課（内線2404）



行財政運営分科会

市民参加の施策を充実してほしい

市の考え方 市民参加条例に基づき、パブリックコメント手続の積極的な活用など、市民参加システムの確立を推進し、市民が気軽に参加できるような環境づくりに努めます。

男女共同参画分科会

男女共同参画を推進するための社会システムを構築してほしい

市の考え方 市民の理解と協力を得ながら、人権の尊重と男女平等を基盤とした男女共同参画社会の確立を目指します。

市政と市民とのかわり分科会

総合計画は市民との共有を図ってほしい

市の考え方 市民会議の提言や総合計画審議会委員の意見、パブリックコメント手続などにより、市民の意見を十分に反映し、すべての計画とその内容をホームページに掲載し周知を図ります。

自然環境分科会

市民の環境活動が促進されるようなシステムをつくらしてほしい

市の考え方 公共施設に樹木を植樹し緑化を進めるとともに、緑と触れ合う機会を創出できる環境づくりを進めます。さらに、市民、事業者とともに公園などの清掃活動を実施します。

ごみ問題を考える分科会

ごみの分別・不法投棄・ポイ捨てなどの問題に取り組んでほしい

市の考え方 ごみの分別と減量について広く市民に啓発し、環境・ごみ問題に対する意識



和やかな雰囲気で行われる会議



各テーマごとに活発な意見が出される

の高揚を図ります。
また、市民、事業者などと協力し、環境美化に努め、快適な生活環境をつくります。

安心・安全な交通環境 分科会

幹線道路や市道などの道路整備を進めてほしい
市の考え方 幹線道路については、国道462号線や県道桐生伊勢崎線の整備、市道については地域住民の理解と協力を得ながら、計画的な整備を推進します。

目指せ！健康医療都市 分科会

自分に合った健康づくりが楽しく実践できるよう意識改

革を促してほしい

市の考え方 「健康の日」の普及を図るとともに、今年度策定予定の「健康増進計画」に具体的な行動計画を盛り込み、市民の皆さんが楽しみながら健康づくりができるよう環境づくりに努めます。

自立と地域の支えあい 分科会

老人クラブの活動内容などについて、高齢者向けの啓発活動を充実してほしい
市の考え方 21世紀の高齢社会は、長寿の喜びを実感できる人間関係を築くことが大切です。今後も老人クラブ連合会や各種講演会・講座を通して高齢者に対する啓発を推進します。

教育環境の充実分科会

各学校において学力向上の方針を掲げて、保護者や地域に説明してほしい
市の考え方 学力の向上と教育活動の充実を目指すための「ふるさと・いせさき・ゆめみらい確かな力を育む伊勢崎市2006教育構想」の周知を徹底し、「学校力の向上」に努めます。

地域に大学を活かし隊 分科会

商工団体と大学との交流を図ってほしい
市の考え方 商工団体・企業・大学など産官学の連携や異種交流の促進に努めるとともに、人と情報のネットワーク化を図り、新製品・新技術の開発などに取り組む自立型中小企業との連携を推進します。

伊勢崎経済学部分科会

近隣との交流の拠点として自立可能な都市圏を形成してほしい
市の考え方 地元小売店との連携により、地産地消を積極的に進めます。

中心市街地の再生と活性化 分科会

新たな交通システムを構築し、伊勢崎駅を活性化してほしい
市の考え方 中心市街地はもとより、市全体の持続的な発



提言発表をする委員の代表

展のために、公共交通機関の役割を増大させる「伊勢崎駅の活性化や拠点化」への取り組みを推進します。

循環型社会を目指して 分科会

就農希望者や児童の農業体験などに遊休農地の情報を提供してほしい
市の考え方 認定農業者や集落営農組織などの担い手に対する農地の利用集積への取り組みを推進します。
また、遊休農地の防止に向け、市民農園や体験農園などの利用について、農業委員会やJA、そのほか関係機関と連携して情報収集を行い、有効活用を努めます。

ふるさと文化いきいき 分科会

各地に点在している文化的資源巡りのためのガイドブックなどを作成してほしい
市の考え方 昨年12月、地域の文化を広く市民に知ってもらうため「伊勢崎市の文化財散策ガイド」を発行し、好評を得ました。今年度は、モデルコースを充実させた改訂版の発行を計画しています。

市民のお祭り広場分科会

健康と食文化の国際まつりを実施してもらいたい
市の考え方 各地で実施しているイベントを再調査し整理するとともに、新たなイベントの実施に向けての取り組みを推進します。



委員の発表に聞き入る矢内市長ら

6月1日(木)から7日(水)までは

第48回水道週間

安全とおいしいまじまじ水道水

水は、私たちの日常生活にとって欠かすことができません。水は、日常生活のライフラインとして、とても大切なものです。水道は、私たちの家庭にいつでも「安全でおいしい水」を送り続けています。快適で潤いと魅力あふれるまちづくりを進めるためにも、水道局では、常に市民の皆さんに親しまれ、信頼される、より高品質な飲料水の安定供給を目指し、日夜努力しています。

水道の蛇口を回せば、どこでも、簡単に当たり前のように出てくる水は、私たちの生活を大きく向上させました。6月1日(木)から7日(水)までは水道週間です。いつまでも水が安心して使えるよう、そして毎日の暮らしが快適に過ごせるよう、この機会にもう一度、水の大切さについて考えてみましょう。

竜宮浄水場の施設見学会

私たちが日ごろ利用している水が、浄水場でどのようにして作られているのか、ぜひ実感してください。なお、希望者には、高さ35mの調整塔からの素晴らしい景色を展望していただきます。

見学者にオリジナルペットボトル「緋の郷の天然水・いせさき銘泉」をプレゼントします

期日 6月4日(日)

時間 午前10時開始、午後2時開始

申し込み・問い合わせ

水道局総務課(☎30-1230)



水のできる仕組みを学んでみよう

水道蛇口のパッキンの無料修理

伊勢崎管工設備協同組合の協力を得て、壊れた水道蛇口のパッキンを1世帯につき1個無料で交換します。

2個目からは有料です

お湯と水と一緒に出る混合水栓は対象外です

申込期間 5月29日(月)から6月2日(金)まで

受付時間 午前9時～午後5時

申し込み・問い合わせ

水道局給水課(☎30-1230)

オリジナルペットボトル・粗品をプレゼント

赤堀花しょうぶ園まつりの開催に併せ、オリジナルペットボトル「緋の郷の天然水・いせさき銘泉」と粗品をプレゼントします。

期日 6月18日(日)

時間 午前10時30分開始、午後1時開始

上記時間以外にも、給水車による飲料水サービスを随時行います

会場 赤堀花しょうぶ園まつり会場

定員 各500人(先着順)

問い合わせ 水道局総務課(☎30-1230)



赤堀花しょうぶ園

～虹色に女神ほろ微笑む伝説の園～

国指定史跡「女堀」の遺構に、間もなく2万4千株の花しょうぶが咲き始めます。白や紫など、色とりどりの花しょうぶが、まるでじゅうたんを敷いたように一斉に咲きそろう景色は、「女堀」に訪れた人を幻想的な世界へと導きます。花しょうぶの開花に合わせて、多彩なイベントも開催されます。ぜひ、皆さんでお出かけください。

花しょうぶは6月下旬ごろまで、楽しむことができます
問い合わせ 赤堀支所経済課 (☎62-1151)

群馬の達人認定

伊勢崎まちガイドが案内します

観光ボランティアの伊勢崎まちガイドが、赤堀花しょうぶ園の見所を案内します。

期間 6月13日(火)から20日(火)まで
17日(土)・18日(日)は除きます

時間 午前10時～午後3時

参加料 無料

赤堀花しょうぶ園まつり2006

期日 6月11日・18日の日曜日

時間 午前10時～午後3時

会場 赤堀花しょうぶ園中央駐車場

内容

11日＝駄菓子のかみ取り、風船の無料配布、ジュンペリーの苗木の無料配布、野だて、スイカの試食、女堀歴史巡り、琴や和太鼓の演奏、市内物産品の即売会、ミスひまわり撮影会など

18日＝駄菓子のかみ取り、風船の無料配布、花しょうぶの苗の無料配布、ミニトマトの無料配布、野だて、女堀歴史巡り、琴や和太鼓の演奏、市内物産品の即売会、水道週間イベント「オリジナルペットボトル・粗品をプレゼント」など

※無料配布物は数に限りがあります

無料シャトルバスを運行

まつり開催日の午前9時から午後6時まで、1時間ごとにピストン運行します。
コース 伊勢崎駅ロータリー南 ⇄ 華蔵寺公園東口 ⇄ 赤堀花しょうぶ園南口
問い合わせ 市観光協会 (文化観光課内、内線3338)

案内図



赤堀花しょうぶ園開園中、駐車場は有料です。また、通行禁止区域もありますのでご注意ください

市観光 フォトコンテスト 2006

誰もが本市へ訪れたくなるような作品を募集しています。赤堀花しょうぶ園まつりでは、ミスひまわり撮影会も開催されます。ぜひこの機会に、赤堀花しょうぶ園の風景やまつりの様子を写真に収め、応募してみませんか。

募集作品

- 第1部＝自然・風景の部
- 第2部＝まつり・祭事の部
- 第3部＝ミスひまわりの部
- 賞 グランプリ1人(賞金10万円、副賞として茨城県大洗町から北海道苫小牧市までのさんふらわあ特等往復ペア乗船券)ほか推薦、特選、準特選、入選など

赤堀花しょうぶ園ミスひまわり撮影会

期日 6月11日(日)

雨天決行

時間 午前10時開始、午後1時開始(10分前に集合)

集合場所 赤堀花しょうぶ園

まつり会場

参加料 無料

問い合わせ 市観光協会(文化観光課内、内線3338、

<http://www.isesaki.ne.jp/kankoukyoukai/>)

問い合わせ 市観光協会(文化観光課内、内線3338、
<http://www.isesaki.ne.jp/kankoukyoukai/>)

料金表

(1本または1個の料金、消費税込み)

種類	料金	種類	料金		
バッテリー	100円	廃 タ イ ヤ	18インチまで	250円	
タイヤチェーン	50円		4WD車用	450円	
物干し台	200円		農 耕 用	12~14インチ	800円
漬物石	100円			15~18インチ	1,200円
ブロック	50円			19~24インチ	2,000円
LPガスボンベ	200円	ホイル	100円		
消火器	600円(小) 900円(中) 1,200円(大)				

泥はよく落としてください
 漬物石のビニールをはがしてください
 事業所の廃タイヤは扱いません

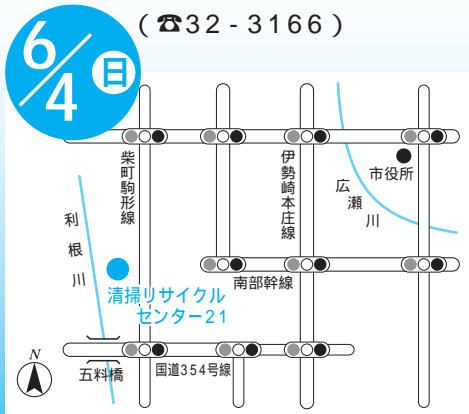
市環境指導員会では、不法投棄の防止や地域の環境美化を兼ねて、廃タイヤやバッテリー、消火器など、ごみステーションに出すことができないものを、下記の日程のとおり有料で回収します。タイヤチェーンや物干し台、漬物石、ブロック、LPガスボンベも併せて回収しますので、ぜひこの機会にお持ちください(雨天決行です)。
 問い合わせ 環境政策課(内線3403)

廃タイヤ・バッテリー・消火器などを
 無料で回収します



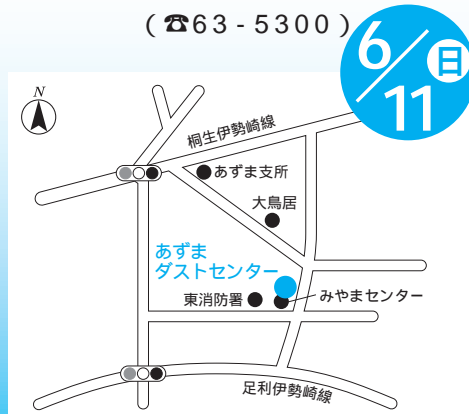
清掃リサイクルセンター21

(☎ 32 - 3166)



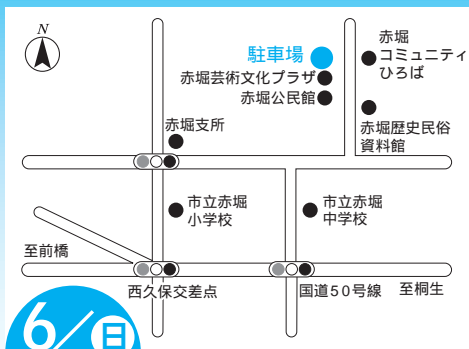
あずまダストセンター

(☎ 63 - 5300)



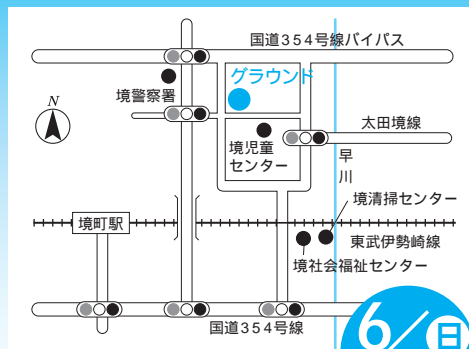
どちらの会場にも持ち込むことができます

時間 午前9時~正午



6/18 (赤堀支所庶務課、☎62-1151)

赤堀芸術文化プラザ北駐車場



6/25 (境清掃センター、☎74-0883)

境警察署東グラウンド

ミスひまわり 2006 コンテスト



昨年のミスひまわり



出場者募集

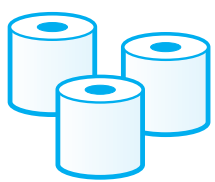
期日 6月17日(土)
 時間 午後0時30分受付開始
 会場 文化会館
 応募資格 次のいずれも満たす人
 市内に在住・在勤・在学の満18歳以上の未婚の女性
 高校生は除きます
 いせさき七夕まつり(7月15日・16日)
 いせさきまつり(8月5日・6日) 市観光フォトコンテストのモデル(9月・平成19年6月)
 など、市および各種団体が行う公式行事に必ず協力してくれる人
 選考方法 審査は私服で行い、「ミスひまわり2006」を3人選出します

賞 ミスひまわり2006には海外旅行および賞品を贈呈します
 全員にすてきな参加賞を差し上げます
 応募方法 6月9日(金)までに所定の申込書に必要事項を記入し、直接または郵送で商工会議所青年部へ
 申込書は伊勢崎商工会議所および市観光協会(文化観光課内)にあります。ホームページからもダウンロードできます
 問い合わせ
 伊勢崎商工会議所青年部(☎24-2211、<http://www.isesaki.ne.jp/yeg>)
 または市観光協会(文化観光課内、内線3338、<http://www.isesaki.ne.jp/kankoukyukai>)

6月は環境月間です 環境の日のイベント



6月5日は「環境の日」です。
 この日は、環境の保全について関心と理解を深めるために、環境基本法で定められた日です。
 また、国連で定められた「世界環境デー」でもあり、世界各国でさまざまな行事が行われます。
 本市でも市民や事業者の皆さんに対し、環境の日のアピールと環境保全について関心と理解を深めてもらうために、次のとおりイベントを開催します。ぜひ皆さんでお出かけください。
 問い合わせ 環境保全課(内線3404)



環境家計簿をつけよう!

6月5日は環境の日です。
 環境の日は、皆さんに環境について関心と理解を持ってもらうと法律(環境基本法)で定められた日です。
 環境問題は複雑ですが、私たち一人ひとりが今すぐ簡単に始められることたくさんあります。
 例えば、環境家計簿をつけること。
 環境家計簿とは、家庭で使う電気・ガス・水道・ガソリン・軽油・灯油などの使用量を記録し、二酸化炭素の量に換算することにより、みなさんの家庭からどれだけ二酸化炭素が排出しているのかがわかるものです。二酸化炭素の増加が地球温暖化の一因とされているので、その排出量を削減することが、地球温暖化防止へとつながるのです。
 さあ、みなさんも今日から環境家計簿をつけ、家計とエネルギーの節約をしましょう!

項目	CO2発生係数	使用量	CO2排出量	金額
電 気	0.36 ×	(kWh)	(kg)	(円)
都市ガス	2.10 ×	(m ³)	(kg)	(円)
LPGガス	6.30 ×	(m ³)	(kg)	(円)
水 道 水	0.58 ×	(m ³)	(kg)	(円)
ガソリン	2.30 ×	(m ³)	(kg)	(円)
軽 油	2.60 ×	(ℓ)	(kg)	(円)
灯 油	2.50 ×	(ℓ)	(kg)	(円)

環境家計簿をつけて地球温暖化防止に貢献する方に
 ご賞品をお贈りいたします。
 住所 伊勢崎市 町 氏名

期日 6月5日(月)
 時間 午前10時~正午
 会場 本庁正面玄関および各支所
 内容 「エコライフを誓い、環境家計簿をつけよう!」の署名をしてくれた人に、マイバッグやトイレットペーパー・花の苗などの無料配布
 配布用品は数に限りがあります
 雑古紙・ペットボトルの回収

情報掲示板

ISESAKI INFORMATION

伊勢崎市役所 ☎24 - 5111 あずま支所 ☎62 - 1311
赤堀支所 ☎62 - 1151 境支所 ☎74 - 1111

火災情報案内 ☎0180 - 99 - 2999

講座

カヌーを体験しよう

期日 6月10日(土)・11日(日)
時間 午前9時～午後3時
会場 広瀬川

境プール北側駐車場集合
対象 市内に在住の小学3年生から6年生(保護者同伴)
定員 各日20人(先着順)
参加料 無料

おこたを弾こう

日本の音楽や箏曲を楽しくおけいこしてみませんか。

期日 6月17日・24日・7月1日・15日・8月5日・19日・26日・9月2日の土曜日(全8回)

時間 午前10時～正午
6月24日・8月26日は午後1時30分～3時30分

会場 南公民館
対象 小・中学生(親子で参加できます)

定員 20人
講師 国安友紀恵さん、千葉敦子さん
参加料 3,600円(つめ代)

琴・楽譜は用意します
申し込み・問い合わせ 直接
または電話で南公民館(☎8333)

実用書道教室

期日 6月8日から7月13日までの木曜日(全5回)
6月29日は除きます

時間 午後1時30分～3時30分
会場 茂呂公民館
定員 15人

内容 小筆を使った初心者向け実用書道

講師 清水香束さん
参加料 1,000円

用意するもの 書道用具一式
申し込み・問い合わせ 5月25日(木)午前9時から直接
または電話で茂呂公民館(☎252671)

ガーデン雑貨作り教室

期日 6月10日(土)
時間 午前9時30分～11時30分

会場 茂呂公民館
対象 小・中学生(低学年は保護者同伴)
定員 20人



地域に琴の魅力を伝える
千葉 智絵さん(中央町)

輝人

キラリ 18

話題の人・出来事・心あた
たまることがらを紹介する
コーナーです

「素晴らしい音色を奏でる琴の魅力を、より多くの人に伝えていきたい」と話すのは、公民館の事業や小学校の体験学習などで、琴を教える千葉智絵さんです。「琴は敷居が高いと、敬遠してしまう人が多い。でも、実はとても取り組みやすく、気軽に楽しめるものです。ぜひ一度、琴を体験してほしい」と語ります。また年に数回、市民病院で仲間と演奏会を開催。「琴の弦を弾く音は、心に優しく響きます。今後も琴の音色を通して、患者さんを励ましていきたい」と語る千葉さんの目は輝いていました。

内容 小さな植木鉢に絵を書いたり、粘土でプランツマイカーを作ったりします
講師 木原政江さん

参加料 無料
用意するもの エプロン・作品を持ち帰るための箱
申し込み・問い合わせ 5月26日(金)午前9時から直接
または電話で茂呂公民館(☎252671)

家庭教育学級

赤堀公民館
期日 6月9日・7月7日・21日・8月4日・25日・9月

8日・22日・10月13日・27日・11月10日・24日・12月15日の金曜日(全12回)
時間 午前10時～正午
会場 赤堀公民館
対象 市内に在住で8歳までの子どもがいる母親
託児所を開設します

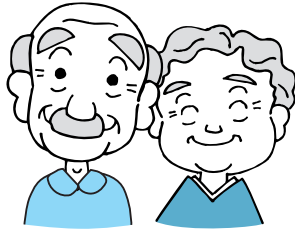
定員 30人
内容 一般教養、子育て、親の役割、子どもの健康、遊びについての講話・実習・見学など
参加料 無料
材料費などは実費負担です
申し込み・問い合わせ 直接
または電話で赤堀公民館(☎621153)

第3期 市高齢者保健福祉計画を策定

「第3期市高齢者保健福祉計画」は、高齢者の健康づくりや介護予防の推進、地域ケア体制の確立を進めるための指針で、計画期間を平成20年度までとしています。

計画書は介護保険課または高齢福祉課、各支所福祉課、市ホームページでご覧になれます。

問い合わせ 介護保険課（内線2152）



子ども交流と農業体験



子どもたちに農業体験を通して、自然に触れてもらうとともに、農業への理解と交流を深めます。

期間 7月8日（土）午後1時から9日（日）午後2時までの一泊二日（青少年育成センターに宿泊）

対象 市内の小学4年生から6年生

定員 30人（先着順）

内容 田植え体験、じゃがいも掘り体験、ミニ盆栽作り、キャンプファイヤーなどを通して仲間づくりをします

事業については保護者も参加できます

参加料 1,500円

申し込み・問い合わせ 5月29日（月）午前9時から電話で農政課（内線3276）

赤堀公民館 いきいき学級

赤堀公民館
いきいき学級
期日 6月8日・22日・7月13日・27日・8月24日・9月14日・28日・10月12日・26日・11月9日・30日・12月7日・21日の木曜日（全13回）
時間 午後1時30時～3時30分
会場 赤堀公民館
対象 市内に在住の60歳以上の
人 40人
内容 一般教養、健康づくり、生きがい、趣味づくりについて

この講話・実習・見学などの講話・実習・見学など

参加料 無料

材料費などは実費負担です

申し込み・問い合わせ 直接

または電話で赤堀公民館（☎621153）

赤堀公民館 女性学級

赤堀公民館
女性学級
期日 6月7日・21日・7月5日・19日・8月23日・9月6日・20日・10月4日・18日・11月1日・15日・12月6日の水曜日（全12回）
時間 午後7時～9時

会場 赤堀公民館

対象 市内に在住・在勤の40歳から59歳までの女性

定員 40人

内容 一般教養、健康づくり、女性の生き方、趣味について

講話・実習・見学など

参加料 無料

材料費などは実費負担です

申し込み・問い合わせ 直接

または電話で赤堀公民館（☎621153）

ふるさとの味料理教室

ふるさとの味料理教室
期日 6月12日から平成19年3月12日までの第2月曜日（全10回）
8・10月は第3、平成19年1月は第4月曜日になります
時間 午前10時～正午
会場 赤堀公民館
対象 市内に在住・在勤の人
定員 24人
内容 身近な季節の野菜や材料を使った調理実習

参加料 3,000円（材料費）

申し込み・問い合わせ 直接

または電話で赤堀公民館（☎621153）

着付け教室

着付け教室
期日 6月9日・23日・7月7日・21日・9月15日・29日

10月13日・27日・11月10日・24日の金曜日（全10回）

時間 午後7時～9時

会場 市民プラザ

対象 市内に在住・在勤の人

すでに受講した人は除きます

定員 15人（先着順）

1人で複数人の申し込みはできません

講師 福島忠子さん

参加料 4,000円

申し込み・問い合わせ 5月28日（日）午前9時から本人

が参加料を添えて市民プラザ（☎329488）

フラダンス教室

フラダンス教室
期日 6月15日・29日・7月13日・27日・8月10日・24日・9月14日・28日・10月12日・26日の木曜日（全10回）
時間 午後7時～9時
会場 市民プラザ

対象 市内に在住・在勤の人

すでに受講した人は除きます

定員 20人（先着順）

1人で複数人の申し込みはできません

講師 芦原育代さん

参加料 4,000円

申し込み・問い合わせ 5月28日（日）午前9時から本人

が参加料を添えて市民プラザ（☎329488）

献血にご協力ください 全血献血(200ml・400ml)だけとなります

期日 6月9日(金)	期日 6月20日(火)
時間・会場 三郷公民館 = 午前9時30分~正午 宮郷公民館 = 午後2時~4時	時間・会場 赤堀支所 = 午前9時30分~正午 あずま保健センター = 午後2時~4時
問い合わせ 三郷公民館(☎23-1952) 宮郷公民館(☎25-2356)	問い合わせ 赤堀支所福祉課(☎62-9792) あずま支所福祉課(☎62-9909)

募集

市男女共同参画講演会 開催実行委員募集

ボランティアで、「講演会」の企画・運営に協力してくれる人を募集します。

活動期間 6月から11月まで
(予定)

応募資格 市内に在住・在勤・在学の15歳以上の人
中学生は除きます

応募はがきをもとに選考します

募集人数 5人

内容 日程やテーマ、講師の決定を含め、当日の準備や司会などをしていただきます

申込方法 はがきに実行委員になりたいたい動機・住所・氏名・年齢・職業・電話番号を記入し郵送してください

あて先 〒372-8501

今泉町二丁目410 市役所
人権課「講演会開催実行委員募集」係

申込締切日 6月7日(水)
当日消印有効

問い合わせ 人権課(内線2120)

伊勢崎高齢者福祉を考える会 会員募集

活動日 第4土曜日
時間 午後1時30分~3時30分

会場 ふくしプラザ
会費 月500円

申し込み 活動日に直接会場へ
問い合わせ 金井幸一さん(☎090-3573-5343)

または八田稔さん(☎090-2538-5250)

中央ペン習字クラブ 会員募集

活動日 第2・4月曜日

時間 午前9時30分~11時30分

会場 北公民館
会費 月2,000円

申し込み・問い合わせ 関口敏彦さん(☎634043)

はた織り体験参加者募集

期日 5月22日から9月25日
までの第4月曜日(全5回)

時間 午前10時開始
会場 緋の郷(円形交流館)

内容 コースターから始まり、ランチョンマット、タペスト

市民憲章等検討委員会の委員を募集

募集人数 4人(男女2人ずつ)
報酬はありません
応募資格 市内に1年以上在住し、4月1日現在で20歳以上の人
委嘱期間 市長に提言を提出するまで
会議は平日の午後1回程度開催します(7月から12月までを予定)
協議内容 市民憲章、市の花・木、都市宣言、の3点について一括して検討します。なお、合併協議の趣旨から旧4市町村の制定内容が尊重されます
応募方法 申込書に必要事項を記入し、直接または郵送、ファクス、電子メールで地域振興課へ
応募理由を200字程度で記入してください
申込書は市役所(本庁・各支所)各公民館に用意してあります。また、市ホームページからもダウンロードできます
あて先 〒372-8501 今泉町二丁目410 市役所地域振興課
ファクス番号 23-9800
メールアドレス chiiki@city.isesaki.lg.jp
応募締切日 6月5日(月)必着
申込書の内容をもとに選考し、結果は書面で応募者全員に通知します
問い合わせ 地域振興課(内線2443)

しの笛作り参加者募集

伝統芸能のしの笛を作ってみませんか。
期日 6月18日(日)

時間 午前9時30分~午後4時
会場 境公民館

昼食は各自用意ください

さくらダンスサークル 会員募集

活動日 土曜日
時間 午前10時~正午

会場 北公民館
対象 初心者
内容 春秋ダンスツアー・ミニパーティーなども実施します

会費 月1,500円
申し込み・問い合わせ 深町昌臣さん(☎741855)

講師 佐藤金作さん

参加料 5,000円

申し込み・問い合わせ 石原泰三さん(☎745952)

市民施設見学会の参加者募集

第二学校給食調理場を見学する参加者（昨年）

期日 7月5日（水）
 時間 午前9時20分～午後3時15分
 見学コース 市役所 清掃リサイクルセンター
 21 第二学校給食調理場（給食の試食）
 竜宮浄水場 いせさき市民のもり公園 市役所
 市有バスを使用します

定員 30人
 申し込み多数の場合は抽選です

参加料 無料
 申込方法 はがきに住所・氏名（ふりがな）・
 年齢・性別・電話番号を記入し郵送してください
 あて先 〒372-8501 今泉町二丁目410
 市役所広報課「市民施設見学会」係
 申込締切日 6月12日（月）
 当日消印有効
 問い合わせ 広報課（内線2330）

環境美化協定 （アダプトプログラム） 参加者募集

環境美化協定（アダプトプログラム）とは、市民の皆さんと市が協働で進める環境美化活動です。

具体的には市民の皆さんが、道路や公園、河川など公共の場所の里親となつて、清掃や植栽などの美化活動を行い、市はボランティア保険の加入や道具の貸し出し、収集した散乱ごみの回収、里親であることを示す表示板の提供などを行います。

町内会やPTA、企業や有

ダンスサークル会員募集

志の集まりなど、どのような団体でも参加できますので、気軽に相談ください。
 申し込み・問い合わせ 環境保全課（内線3404）

活動日 第2・3・4月曜日
 6月の第2・3・4月曜日に体験入会できます（初心者歓迎）
 時間 午後7時30分～9時30分
 会場 境公民館
 内容 社交ダンス
 講師 内田茂さん、茂木悦子さん

会費 月1、000円
 申し込み・問い合わせ 小此木 暁さん（☎747160）

カラオケ友の会会員募集

活動日 第1・3金曜日
 時間 午前9時30分～11時30分
 会場 三郷公民館
 講師 上岡佐登志さん
 会費 月1、000円
 申し込み・問い合わせ 矢野間登喜子さん（☎218233）

大正琴サークル 会員募集（初心者コース）

活動日 第1・2・3水曜日
 時間 午前10時30分～正午
 会場 名和公民館
 講師 橋本知子さん
 会費 月2、000円
 申し込み・問い合わせ 小菅恒夫さん（☎261937）

ストレッチエアロ教室 会員募集

活動日 木曜日
 時間 午後1時45分～3時
 会場 緋の郷（市民交流館）
 内容 腰痛・肩こりによく効くストレッチや、走らない・ジャンプしない・ゆっくりの

びのびエアロビクス
 講師 松村智恵美さん
 会費 1回650円
 用意するもの バスタオル・運動靴・飲み物
 申し込み・問い合わせ ストレッチエアロサークルの堤さん（☎256086）

ウクレレ体験 参加者募集

期日 6月5日（月）・12日（月）
 時間 午前10時～正午
 会場 殖運公民館
 参加料 無料
 申し込み・問い合わせ サークルハイビスカスの青山さん（☎253648）

英会話サークル BEC C会員募集

活動日 月曜日
 時間 午後7時～9時30分
 会場 三郷公民館
 内容 初級から実用英会話まで
 講師 桜井久さん
 会費 月2、000円
 入会金 1、000円
 申し込み・問い合わせ 堀越一郎さん（☎0705073648）

傍聴しましよ

教育委員会5月定例会

日時 5月30日(火)午後2時開始

会場 市立第二中学校

定員 7人(先着順)

申し込み 当日の午後1時40分から直接会場で

問い合わせ 教育委員会総務課(内線2423)



サッカー教室

期日 6月24日(土)・7月1日(土)

時間 午前9時～11時

会場 赤堀西部スポーツ公園

多目的広場

対象 市内に在住・在学の小学1年生から3年生

定員 40人

定員になり次第締め切ります

参加料 無料

申し込み・問い合わせ 6月7日(水)から15日(木)まで

に直接赤堀運動施設管理事務所(赤堀公民館内、☎621930)

市民ボウリング大会

期日 6月4日(日)

時間 午前9時45分開会式

会場 伊勢崎イモンボール(柳原町)

参加資格 協会会員および市内に在住・在勤の人、センタ

ー会員の人

種目 男女別個人戦

競技方法 前後半各3ゲーム

合計6ゲームのトータル(アメリカン方式)

参加料 4,000円

申し込み・問い合わせ 6月1日(木)までに参加料を添

えて伊勢崎イモンボール(☎261225)

早朝ソフトテニス教室

期日 6月25日から8月13日

までの日曜日(全8回)

時間 午前6時30～8時30分

会場 市庭球場

対象 一般〓市内に在住・在勤の人

ジュニア〓市内の小学4年生

から中学3年生

定員 一般〓50人、ジュニア〓30人

定員になり次第締め切ります

内容 基本技能から試合まで

参加料 500円

申し込み・問い合わせ 6月4日(日)から11日(日)まで

に参加料を添えて市民体育館(☎237015)

少年少女レスリング教室

期日 6月18日から7月23日

までの日曜日(全6回)

時間 午前10時～正午

会場 市立南小学校体育館

対象 市内に在住の5歳から

中学生

定員 40人

定員になり次第締め切ります

参加料 無料

申し込み・問い合わせ 5月20日(土)から6月5日(月)

までに直接スポーツ振興課(市民体育館内、☎301302)

市民スポーツの日

華蔵寺公園運動施設の無料開放

毎月第1日曜日を「市民スポーツの日」として華蔵寺公園運動施設を無料開放します。

期日 6月4日(日)

時間

Aコース〓午前9時～10時45分

Bコース〓午前11時～午後0時45分

Cコース〓午後1時～2時45分

Dコース〓午後3時～4時45分

対象 市内に在住・在勤・在学の人

小学生(トレーニングは中学生)までは保護者同伴です

種目 バドミントン・スポーツクテニス・トレーニング・卓球・テニス・ソフトテニス・陸上・お遊びランドほか

申し込み 当日会場で受け付けますが、満員の場合は利用

できないこともあります

問い合わせ 市民体育館(☎237015)



生ごみ処理器・枝葉破砕機
購入に助成金を交付

市では、「生ごみ処理器」「枝葉破砕機」を購入した人に、助成金を交付しています。

この制度を活用し、家庭から排出されるごみの減量化にご協力を願います。

助成金額は?
購入金額の2分の1以内
最高2万円まで

台数は?
1世帯につき1台
たい肥式の生ごみ処理器(コンポスト容器)は2台まで

申請に必要なものは?
領収書(商品名・型式・製造業者名が入っているもの)
身分証(市内在住であることが確認できるもの)

印鑑(朱肉を使うもの)
助成金振込先の口座番号

申請場所は?
環境政策課または各支所庶務課へ

申請書は申請場所の窓口に用意してあります。また、市ホームページからもダウンロードできます

問い合わせ 環境政策課(内線3403)

休日の漏水などの連絡先

休日の漏水修繕などについては、竜宮浄水場（☎24-1760）または下記の水道指定工事店へ連絡してください。

- 6月 3日(土) (有)穂粒設備工業 ☎32-0875
- 6月 4日(日) 中西工業(株) ☎25-5900
- 6月10日(土) (株)福田設備工業 ☎26-0665
- 6月11日(日) 小倉設備興業(株) ☎25-2915

催し

小茂田家住宅・女堀
パネル展示会

期間 6月3日(土)から30日(金)まで

月曜日は休館です

時間 午前9時～午後5時

入館は午後4時30分まで

会場 赤堀歴史民俗資料館

内容 文化庁登録有形文化財

の小茂田家住宅と国指定史跡

の女堀をパネル展示します

入館料 無料

問い合わせ 赤堀歴史民俗資料館（☎63-0030）

ぬいぐるみ人形劇

ヘンゼルとグレーテル

期日 6月10日(土)

時間 午後3時開演（30分前開場）

会場 赤堀芸術文化プラザ

入場料 800円(全席自由)

前売券 500円

3歳以上は有料です

2歳以下でも座席を利用するときは有料になります

申し込み 文化観光課または

赤堀芸術文化プラザ、赤堀公民館へ
問い合わせ 赤堀芸術文化プラザ（☎63-1200）

いせさき明治館開館1周年記念
丸ポストのある風景写真展

期日 5月20日(土)・21日(日)・27日(土)・28日(日)

時間 午前10時～午後5時

会場 いせさき明治館

内容 いせさき明治館前の丸

型観光ポスト設置に伴い、全

国の丸ポストのある風景写真

約50点を展示します

「世界のポスト写真展とミニ

ニチュアポスト展」と「オリ

ジナル写真記念切手イベント」

を同時開催します

主催 市観光協会、市内郵便局

問い合わせ 市観光協会（文

化観光課内、内線3338）

「伊勢崎法人会」社団化20周年
記念チャリティー事業

歌談の会

期日 7月7日(金)

時間 午後6時30分開演（1時間前開場）

会場 文化会館

定員 500人

定員になり次第締め切ります

出演者 小椋佳

入場料 1,000円(全席

自由)

申し込み・問い合わせ 伊勢崎法人会（伊勢崎商工会議所内、☎238453）
チケットは1人2枚まで

ぐるーぷ淡彩

第6回淡彩画展

期日 6月3日(土)・4日(日)

時間 午前9時～午後5時

4日は午後3時まで

会場 南公民館

入場料 無料

問い合わせ 大和田信孝さん（☎240667）

春のバラ展

期日 5月20日(土)・21日(日)

時間 午前10時～午後4時

会場 境公民館

問い合わせ 境バラ会の大沢

てる江さん（☎740502）

相談

特設人権相談所

6月1日は人権擁護委員の日です。人権擁護委員や弁護士による特設人権相談所を開

設しますので、気軽にご相談ください。

期日 6月1日(木)

時間 午前10時～午後3時

会場 ふくしプラザ

内容 日常生活での人権問題

など

秘密は厳守します

相談員 人権擁護委員、弁護士

相談料 無料

問い合わせ 人権課（内線2123）

一日合同行政相談所

5月22日(月)から28日(日)

までは春の行政相談強調週間

です。弁護士や行政相談員ら

による行政相談所を開設しま

すので、気軽にご相談くださ

い。

期日 5月26日(金)

時間 午後1時～4時

受け付けは午後3時30分まで

会場 文化会館

内容 道路・登記・農地転用・

年金・郵便など

秘密は厳守します

相談員 弁護士会、行政相談

委員協議会、群馬行政評価事

務所の担当者ほか

相談料 無料

問い合わせ 人権課（内線2123）

固定資産税・都市計画税 1期
軽自動車税 全期

納期限は**5月31日(水)**です
問い合わせ 納税課(内線2236)
または各支所税務課

お知らせ

水道メーターを交換します

水道局では、7年経過した水道メーターを交換します。該当する家庭に腕章を付けた業者が伺いますので、ご協力をお願いします。

水道メーター周辺は日ごろからきれいに清掃しておいてください。

期間
6月1日(木)から14日(水)まで
7月3日(月)から17日(祝)まで
7月31日(月)から8月10日(木)まで
土・日・祝日も実施します
施工業者 伊勢崎管工設備協同組合
施工料 無料
問い合わせ 水道局総務課 ☎(30)1230

電波利用保護旬間

総務省では、6月1日(木)から10日(土)まで、電波利

用保護旬間」として市民生活に欠かせない電波の利用を保護する活動を行います。電波はルールを守り正しく使いましょう。

問い合わせ 関東総合通信局
不法無線局による混信・妨害 ☎03 5562 7555

テレビ・ラジオの受信障害 ☎03 5220 5690

地上デジタル放送相談 ☎03 5220 5693

自動車税の納付はお早めに

皆さんが納めた自動車税は、道路や学校など公共施設の建設や医療・福祉の充実、日ごろの生活における安全の確保など、住み良い郷土づくりの財源として大切に使われています。

自動車税は、必ず納付期限までに納めてください。
納付期限 5月31日(水)

金融機関などのほかにコンビニエンスストアで納付できるようになりました

問い合わせ 県自動車税事務所 ☎027 263 4343
または伊勢崎県税事務所 ☎244350

チリ・コン・カン



今回は第一学校給食調理場のメニューを紹介します。本場のメキシコではインゲン豆を使いますが、給食では大豆を使っています。

料理の作り方

- 1 タマネギ、ニンジン、ピーマンは粗めのみじん切り、ジャガイモはさいの目切りにする。
- 2 鍋に油を加え、ひき肉とおろしニンニクを加えて炒める。
- 3 肉に火が通ったらタマネギを加えてよく炒める。
- 4 そのほかの野菜と大豆を加え、炒めたらトマトの水煮と少量の水、左表Aの調味料を加えて煮込む。
- 5 味をみてから、塩、こしょうで味を調べてできあがり。

おいしい

給食レシピ Vol.14

料理の材料(4人分)

ひき肉	150g	トマトケチャップ	大さじ2 1/2
タマネギ	中1個	デミグラスソース	50g
ジャガイモ	中1個	おろしニンニク	6g
ニンジン	中1/2本	顆粒コンソメ	小さじ2
大豆水煮	50g	チリパウダー	0.5g
ピーマン	1個	油・塩・こしょう	適宜
トマトの水煮	40g		

トルティーヤにのせたり、パンにはさんだりして食べるとおいしいですよ。



栄養士からのひと言

市税納付相談

期日 第4日曜日
 時間 午前8時30分～午後5時
 ※午前9時～正午は通訳がいます
 (対応言語: スペイン語・ポルトガル語)
 会場 本庁1階納税課特別窓口
 内容 市・県民税、固定資産税、軽自動車税、国民健康
 保険税の納付相談
 ※税金の納付もできます
 問い合わせ 納税課 (内線2246)

〔ポルトガル語〕

CONSULTAS SOBRE PAGTO DE IMPOSTOS MUNICIPAIS

DIA: 4º DOMINGO DE CADA MÊS
 HORÁRIO: 8:30hs ÀS 17:00hs
 ※ das 9:00~12:00am estaremos atendendo com interprete (Idiomas: Espanhol, Português)
 LOCAL: SEDE DA PREFEITURA - ANDAR TÉRREO - BALCÃO 13
 CONTEÚDO: IMPOSTO RESIDENCIAL, IMPOSTO SOBRE VEÍCULOS, IMPOSTO SOBRE BENS, IMPOSTO DO SEGURO NACIONAL DE SAUDE
 INFORMAÇÕES: *No dia marcado pode pagar os imposto
 DIVISÃO DE RECOLHIMENTO DE IMPOSTOS (Ramal 2246)



子供のもり公園伊勢崎
 MAYU-DOME

<http://www.mayu-dome.jp>

☎31-3778

体験学習名	日時	対象	定員	内容	参加料	申し込み開始
たのしく描こう絵手紙	6月4日(日) 午後1時30分	小・中学生とその保護者	20人	身近な自然の素材(花や葉など)をよく見て、絵手紙に思い思いの絵を描いたり、気持ちを添えた文章を書いたりします	100円	5月20日(土)から
草木染	6月11日(日) 午後1時30分	4歳から中学生までとその保護者		身近な草木を使って、白いハンカチを染める草木染の体験をします	200円	
トンボのためのイネ植え	6月17日(土) 午後1時30分	4歳から中学生		赤トンボの成育のため必要な、イネをトンボ池の南側に植えつけます	無料	
科学実験隊(スライム作り)	6月24日(土) 午後1時30分	小・中学生		液体と固体の中間の性質をもつ半固体のスライムを作って遊びます	100円	
七夕のおまんじゅう作り	6月25日(日) 午前10時	4歳から中学生		七夕の伝説を知り、地域に伝わるおまんじゅう作りをします		

※ 各体験学習とも小学3年生以下は保護者の付き添いが必要になります
 ※ ボランティアスタッフを募集しています。申し込み・問い合わせはまゆドームまで

今月の休館日・・・16日・23日・30日の火曜日と17日・24の水曜日と29日(月)
 6月の休館日・・・6日・13日・20日・27日の火曜日

健康相談
 期日 6月8日(木)・22日(木)
 8日は内科医師による診断です
 受付時間 午後1時30分～2時30分
 会場 3階健康相談室
 体脂肪・血圧・血糖値の測定も実施します
 6月の軽スポーツ教室
 期日・内容
 1日(木) パドル(健康棒)体操
 8日(木) 卓球
 15日(木) スマイルボウリング

失語症教室の参加者募集
 脳卒中などの後遺症で「話す・聞く・読む・書く」の働きに障害をきたしている人や、ともに悩む家族を対象とした教室です。
 期日 第2・4木曜日
 時間 午後1時～3時
 内容 言語聴覚士によるグループ訓練やレクリエーションなど
 健康相談
 期日 6月8日(木)・22日(木)
 8日は内科医師による診断です
 受付時間 午後1時30分～2時30分
 会場 3階健康相談室
 体脂肪・血圧・血糖値の測定も実施します
 6月の軽スポーツ教室
 期日・内容
 1日(木) パドル(健康棒)体操
 8日(木) 卓球
 15日(木) スマイルボウリング

おとしよりなんでも相談
 相談日 6月1日・8日・15日・22日の木曜日
 時間 午前10時～午後3時
 会場 3階福祉情報センター
 相談電話 ☎(26)77744

今月の休館日
 6日・23日・30日の火曜日
 6月の休館日
 6日・13日・20日・27日の火曜日

おもちゃの部屋の開放
 3階福祉情報センターを子どもたちの交流の場「おもちゃの部屋」として開放しています。気軽にご利用ください。
 開放日 日・月・金・土曜日
 祝日・休館日は除きます
 時間 午前9時～午後5時
 おとしよりなんでも相談
 相談日 6月1日・8日・15日・22日の木曜日
 時間 午前10時～午後3時
 会場 3階福祉情報センター
 相談電話 ☎(26)77744

失語症教室の参加者募集
 22日(木)シルバードダンス
 29日(木)卓球
 時間 午後1時30分～3時30分
 会場 多目的ホール
 対象 おおむね60歳以上の市民
 参加料 無料
 運動のできる服装で参加してください
 ☎26-7733
 ☎26-7734

元気キッズ



●児童センター☎23-6463 ●赤堀児童館☎63-1001 ●赤堀南児童館☎62-8723 ●赤堀あさひ児童館☎63-1616 ●せく児童館☎61-0600
 ●さざんか児童館☎62-8880 ●あやめ児童館☎62-9977 ●境児童センター☎70-6100 ●境児童館どんぐり☎70-2415

児童センター

おもちゃの病院



期日 6月3日(土)
 時間 午前10時～正午
 内容 「いせさき・もろ・おもちゃの病院」の皆さんがこわれたおもちゃを修理します(部品交換は実費負担です)
 申し込み 5月27日(土)から直接または電話で

工作パックンかいじゅう



期日 6月3日(土)
 時間 午後2時開始
 対象 小学生以上
 定員 20人(先着順)
 申し込み 開始10分前から

金魚すくい



期日 6月4日(日)
 時間 午後2時開始
 定員 100人(先着順)
 参加料 100円
 申し込み 開始10分前から

カレーパーティー



期日 6月11日(日)
 時間 午前10時開始
 対象 小学3年生以上
 定員 20人(先着順)
 参加料 200円
 用意するもの 三角きん・エプロン
 申し込み 5月27日(土)から6月9日(金)までに参加料を添えて

プラネタリウム



今月の投影番組
 テーマ じゅんにたどろう春の星座
 内容 春の大三角や大曲線をつかって星や星座をさがします
 投影日時 土・日曜日=午前11時・午後1時30分・4時の3回
 6月3日(土)・4日(日)は番組入れ替えのためお休みです
 6月の投影番組(新番組)
 期日 6月10日(土)から

境児童センター

くるくるブーメラン作り

期日 5月27日(土)・28日(日)
 時間 午前10時～午後4時
 対象 幼児とその保護者、小学生
 内容 牛乳パックや金紙・銀紙を使ってカラフルなブーメランを作ります
 申し込み 各日とも午前10時から随時

境児童館どんぐり

ラップを作ろう

期日 5月29日(月)から6月11日(日)まで
 5月31日(水)・6月7日(水)は除きます
 時間 午前9時30分～午後6時
 対象 誰でも参加できます
 内容 工作紙とストローを使ってラップを作ります
 申し込み 各日とも午前9時30分から随時

読み聞かせ



期日 5月27日(土)
 時間 午後2時30分開始
 内容 「たんぼの会」の皆さんによる読み聞かせ
 申し込み 開始10分前から

赤堀・赤堀南・赤堀あさひ児童館

あそびの教室

赤堀児童館
 期日 6月7日(水)
 内容 小麦粉粘土で遊びます
 赤堀南児童館
 期日 6月6日(火)
 内容 はみがき表を作ります
 赤堀あさひ児童館
 期日 6月1日(木)
 内容 シャボン玉で遊びます
 * *
 いずれも
 時間 午前10時30分～11時30分
 対象 幼児とその保護者
 申し込み 当日受け付けます

あやめ児童館

きらきら万華鏡を作ろう

期日 6月3日(土)
 時間 午後1時開始
 対象 小学生
 定員 20人(先着順)
 参加料 200円
 申し込み 5月22日(月)から参加料を添えて



せく児童館

平成18年度前期達人会

期日 6月3日から10月7日までの第1土曜日
 時間 午前10時30分～11時30分
 対象 小学生以上
 内容 ペーゴマ・コマ・けん玉の技を磨きます。最終日に修了証を渡します
 参加料 100円
 申し込み 5月16日(火)から直接または電話で

さざんか児童館

流しそうめん大会

期日 6月17日(土)
 時間 午前11時～正午
 対象 誰でも参加できます
 幼児は保護者同伴で参加できます
 定員 30人(先着順)
 参加料 100円
 申し込み 6月1日(木)から15日(木)までに参加料を添えて



6月の各児童館の休館日

日	月	火	水	木	金	土
				1	2	3
4	5	6	7	8	9	10
11	12	13	14	15	16	17
18	19	20	21	22	23	24
25	26	27	28	29	30	

●=児童センター ○=赤堀・赤堀南・赤堀あさひ児童館
 ◆=せく・さざんか・あやめ児童館
 ▲=境児童センター ●=境児童館どんぐり

6

月の各種相談

<p>人権法律行政相談 《本庁会場》 人権課(内線2123)</p> <p>《支所会場》 赤堀支所庶務課 ☎62-9790</p> <p>あずま支所庶務課 ☎62-9904</p> <p>境支所庶務課 ☎74-0084</p>	<p>期日・会場 2日(金) = 本庁本館5階第一会議室 8日(木) = あずま支所小会議室 15日(木) = 境支所会議用庁舎 16日(金) = 本庁本館5階第一会議室 22日(木) = 赤堀支所2階第2委員会室 時間 午前10時~正午 電話予約制です 相談日の7日前から申込受付を始めます</p>	<p>母子相談 児童家庭課 (内線2116)</p>	<p>期日 月・火・木・金曜日 祝日は除きます 時間 午前9時30分~午後4時15分 会場 児童家庭課</p>
<p>消費生活相談 消費生活センター ☎20-7300</p>	<p>期日 月曜日から金曜日まで 祝日は除きます 時間 午前9時~午後4時 内容 悪質商法、契約トラブルなどの消費生活に関する相談</p>	<p>児童家庭相談 《第1会場》 児童家庭課 (内線2117)</p>	<p>《第1会場》 期日 月曜日から金曜日まで 祝日は除きます 時間 午前8時30分~午後5時15分 会場 本庁本館1階家庭児童相談室(児童家庭課)</p>
<p>就業相談(内職相談) 商工労働課 (内線3334)</p>	<p>期日 火・金曜日 祝日は除きます 時間 午前9時30分~午後4時30分 会場 本庁本館1階第一市民相談室</p>	<p>《第2会場》 ふくしプラザ ☎26-7744</p> <p>《児童館会場》 赤堀あさひ児童館 ☎63-1616</p> <p>境児童センター ☎70-6100</p> <p>さざんか児童館 ☎62-8880</p>	<p>《第2会場》 期日 第1・5水曜日 祝日・休館日は除きます 時間 午前10時~午後3時 会場 ふくしプラザ</p> <p>《児童館会場》 期日・会場 第2水曜日 = 赤堀あさひ児童館 第3水曜日 = 境児童センター 第4水曜日 = さざんか児童館 祝日・休館日は除きます 時間 午前10時~午後1時</p>
<p>創業と経営の無料相談 商工労働課 (内線3333) 伊勢崎商工会議所 ☎24-2211</p>	<p>期日 15日(木) 時間 午前10時~午後4時 会場 本庁本館1階第一市民相談室</p>	<p>高齢者職業相談 高齢者職業相談室 ☎23-4794</p>	<p>期日 月曜日から金曜日まで 祝日は除きます 時間 午前8時30分~午後5時 会場 社会福祉会館 内容 おおむね55歳以上の人を対象とした職業相談と職業紹介</p>
<p>青少年相談 青少年指導センター ☎23-8080 ☎23-8039</p>	<p>期日 月曜日から金曜日まで 祝日は除きます 時間 午後1時~5時 対象 青少年と保護者</p>	<p>心配ごと相談 《社会福祉会館》 社会福祉協議会 ☎25-4546</p> <p>《赤堀保健福祉センター》 社会福祉協議会赤堀支所 ☎62-0066</p> <p>《高齢者生きがいセンター》 社会福祉協議会あずま支所 ☎20-2666</p> <p>《境地域福祉センター》 社会福祉協議会境支所 ☎74-5294</p>	<p>期日・会場 月曜日 = 社会福祉会館 火曜日 = 赤堀保健福祉センター 水曜日 = 高齢者生きがいセンター 金曜日 = 境地域福祉センター 祝日は除きます 時間 午後1時~4時</p>
<p>教育相談 教育研究所 ☎30-1234</p>	<p>期日 月曜日から金曜日まで 祝日は除きます 時間 午前9時~午後5時 会場 教育研究所</p>	<p>結婚相談 社会福祉協議会 ☎25-4546</p>	<p>期日 金曜日・第1日曜日 祝日は除きます 時間 午後1時~4時 会場 社会福祉会館</p>
<p>税務相談 市民税課 (内線2231)</p>	<p>期日 22日(木) 時間 午前10時~午後3時 会場 本庁本館1階第一市民相談室</p>		
<p>年金相談 境支所住民課 ☎74-0237</p>	<p>期日 14日(水) 時間 午前10時~午後3時 会場 境支所会議用庁舎</p>		
<p>農地相談 農業委員会事務局 (内線3451)</p>	<p>期日 水曜日 祝日は除きます 時間 午前8時30分~午後4時 会場 農業委員会事務局</p>		

保健

Health Information

■健康管理センター ☎23-6675
 ■赤堀保健福祉センター ☎20-2210
 ■あずま保健センター ☎62-9918
 ■境保健センター ☎74-1363
 ■健康管理課ホームページ
<http://www.city.isesaki.lg.jp/kenkokanrika/>



定期予防接種（BCG接種）

日程 左表のとおり
 対象 接種当日に満3か月以上6か月未満で未接種の乳児
 接種方法 経皮接種で腕にワクチンを滴下し、管針で2か所押し付けます（1回で終了）
 用意するもの 母子健康手帳・予診票
 体温は会場で測ります
 問い合わせ 各保健センター

定期予防接種（ポリオ接種）

日程 左表のとおり
 対象 接種当日に満3か月以上

BCG予防接種の日程表

期 日	会 場	該当地区	受付時間
6月13日(火)	赤堀保健福祉センター	平成18年度から乳幼児健診と同じになりました(19ページを参照)	午後1時～2時
6月15日(木)	境保健センター		
6月21日(水)	健康管理センター		

6月はあずま保健センターでの予防接種はありません。該当児は、いずれの会場でも接種可能です

上7歳6か月未満で未接種の乳幼児

接種方法 6週間以上の間隔をあけてワクチンを2回飲みます
 用意するもの 母子健康手帳・予診票
 体温は会場で測ります
 下痢のときは避けてください
 問い合わせ 各保健センター

こころの健康相談

期日・会場
 6月2日(金) 〓 ふくしプラザ
 6月14日(水) 〓 伊勢崎保健センター

ポリオ予防接種の日程表

期 日	会 場	該当地区	受付時間
6月20日(火)	赤堀保健福祉センター	平成18年度から乳幼児健診と同じになりました(19ページを参照)	午後1時～2時
6月22日(木)	健康管理センター あずま保健センター		
6月23日(金)	健康管理センター		
6月26日(月)	健康管理センター 境保健センター		

離乳食講習会

期日・会場
 6月6日(火) 〓 あずま保健センター
 6月9日(金) 〓 健康管理センター
 受付時間 午前9時30分～10時
 対象 4か月児健康診査が済んだ乳児
 内容 初期を中心としたメニューの実習(おかゆ・スープ・豆腐・魚料理)
 用意するもの エプロン・おぶいひも・母子健康手帳
 申し込み・問い合わせ それぞれの会場へ

おひさま発達相談(乳幼児発達相談)

期日・会場
 6月12日(月) 〓 境保健センター

結核・肺がん検診(胸部レントゲン撮影)

期日 6月19日(月) 〓 あずま保健センター
 時間 午前9時30分～11時30分
 電話予約制です
 内容 言葉がゆっくり、落ち着きがないなど
 申し込み・問い合わせ それぞれの会場へ

結核・肺がん検診(胸部レントゲン撮影)

期日 次ページのとおり
 対象 結核検診：65歳以上の人
 肺がん検診：40歳以上の人
 受診票に記載されている該当日に受診できない人も直接最寄りの会場を受診できます
 肺がん検診では、胸部レントゲン撮影と希望者に痰の検査をします
 結果は再検査の必要なだけ通知します(痰の検査をした人には全員結果を通知します)
 受診料
 胸部レントゲン撮影 〓 無料
 痰の検査 〓 500円(70歳以上および医療受給者証取得者、生活保護世帯、市民税非課税世帯の人は無料)
 後日痰を入れた容器を回収するときに徴収します
 問い合わせ 各保健センター

胸部レントゲン撮影（結核・肺がん検診）・ひまわり健診日程表

期 日	実施会場	時 間	レントゲン	ひまわり健診
6月 5日(月)	華蔵寺町区公民館	午前		
	若葉町一区公民館	午後1時30分～2時30分		
	宗高町区民会館	午前・午後		午後だけ
6月 6日(火)	曲輪町二区公民館	午前		
	大手町会館	午後1時30分～2時30分		
	喜多町公民館	午前・午後		
6月 7日(水)	北公民館	午前・午後・夜間		
6月 8日(木)	今泉町二丁目会議所	午前・午後1時30分～2時30分		午前だけ
	末広町区民会館	午前9時30分～10時30分		
	旭会館	午前11時～正午		
	南公民館	午後		
6月 9日(金)	南公民館	午前・午後		
6月12日(月)	ふくしプラザ	午前・午後・夜間		
6月13日(火)	南公民館	午前・午後		
6月14日(水)	健康管理センター	午前・午後・夜間		
6月15日(木)	健康管理センター	午前・午後・夜間		

【午前】午前9時30分～11時30分 【午後】午後1時30分～3時 【夜間】午後5時～7時

ひまわり健診
(生活習慣病予防健診)

日程 左表のとおり
対象 市内に在住の昭和17年4月2日から昭和42年4月1日までに生まれた人
内容 尿検査・身体計測・問診・血圧測定・診察・心電図・眼底検査・血液検査(前立腺がん検査・肝炎検査)

6月の乳幼児健康診査・健康相談

期日・会場	10か月児健康相談	4か月児健康診査	1歳6か月児健康診査	3歳児健康診査	2歳3か月児歯科健康診査	
	健管A	19日(月)	27日(火)	2日(金)	12日(月)	8日(木)
健管B	20日(火)	28日(水)	5日(月)	13日(火)		
赤堀	東	21日(水)	23日(金)	7日(水)	9日(金)	22日(木)
	境	28日(水)	29日(木)	13日(火)	15日(木)	22日(木) 赤堀保健福祉センターへ
	境	27日(火)	30日(金)	9日(金)	2日(金)	8日(木) 健康管理センターへ
対象	平成17年8月生まれ	平成18年2月生まれ	平成16年11月生まれ	平成15年5月生まれ	平成16年3月生まれ	
受付	午前9時30分～10時30分	午後1時～2時			午後1時～2時30分	
内容	問診 絵本のプレゼント 身長体重測定 育児相談 歯科相談 食事の話	問診 身長体重測定 診察 (小児科・整形外科) 育児相談 離乳食の話	問診 身長体重測定 診察 (内科・歯科) 歯科相談 希望者にフッ素塗布 食事の話 育児相談	問診 尿検査 身長体重測定 診察 (内科・歯科) 歯科相談 希望者にフッ素塗布 食事の話 育児相談	問診 食事の話 診察(歯科) 歯科相談 希望者にフッ素塗布 個別育児・栄養相談もできます	
持参するもの	母子手帳	母子手帳	母子手帳 家で使っている歯ブラシ タオル	母子手帳 郵送された問診票 (目と耳のアンケート) 尿を入れたビニール袋 家で使っている歯ブラシ	母子手帳 家で使っている歯ブラシ タオル	

50歳以上の男性で前立腺がん検査を受診希望の人は、がん検診受診券をお持ちください
肝臓検査は平成18年度に40・45・50・55・60歳になる人、過去に肝臓機能が低下しているといわれた人、大きな手術などを受けた人または妊娠・分娩時に多量に出血があったが、その後定期的に肝機能検査を受けていない人などが対象
受診料 1,000円(生活

保護世帯および市民税非課税世帯は無料)
問い合わせ 各保健センター

医師による健康相談

期日 6月6日(火)
受付時間 午後1時～2時
会場 健康管理センター
内容 医師のほか保健師・栄養士による生活相談など
問い合わせ 健康管理センター

平成18年度から2歳3か月児歯科健康診査の会場が変更になりました(健康管理センターと赤堀保健福祉センターの2会場だけ)

受付に母子健康手帳を置いて順番をとることはできません
健康管理センターA日程の4か月健診および1歳6か月健診はスペイン語・ポルトガル語の通訳があります
【混雑しないようにお住まいの町内により、下記のように健診会場を設定しています】

平成18年度から予防接種の会場も同じになりました
健管A(健康管理センターA)...北地区(華蔵寺町以外)南地区・殖蓮地区(東本町)・茂呂地区(北・南千木町以外)・三郷地区(波志江町三丁目・安堀町・太田町)・宮郷地区(宮子町)
健管B(健康管理センターB)...宮郷地区(宮子町以外)・名和地区(八斗島町以外)
赤堀(赤堀保健福祉センター)...赤堀地区・北地区(華蔵寺町)・殖蓮地区(三和町・本閑町・鹿島町)・三郷地区(波志江町一丁目・波志江町二丁目)
東(あずま保健センター)...東地区・殖蓮地区(上植木本町・豊城町・上諏訪町・日乃出町・昭和町・宮前町・下植木町)
境(境保健センター)...境地区・茂呂地区(北・南千木町)名和地区(八斗島町)豊受地区

赤ちゃん広場

期日・会場
6月7日(水) 境保健センター
6月12日(月) 赤堀保健福祉センター
開放時間 午前9時～11時
内容 自由遊びと手遊び・読み聞かせ・折り紙遊びなど
問い合わせ それぞれの会場へ



子供のもり公園伊勢崎
 (まゆドーム)



右赤城

今回は市営バスふれあい茂呂・豊受循環停留所の子供のもり公園周辺を紹介します。

子供のもり公園伊勢崎(まゆドーム)

昆虫採集や岩山登り、芝すべりなど自然と触れ合うことができる公園です。また、繭の形をモチーフとしたまゆドームでは、竹とんぼや草木染めなどの伝承遊びや手作り遊びが体験できます。

右赤城(旧日光例幣使道)

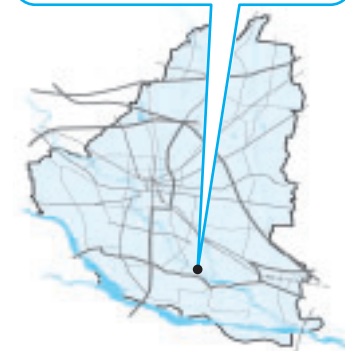
旧日光例幣使道を日光に向かって東へ進む途中、道が少し西向きになるところがあります。それまで左手に見えていた赤城山を右手に見ることができる場所になっており、街道の名所となっています。



栗庵似鳩の墓

栗庵似鳩の墓

最寄りの停留所は茂呂・豊受循環の「上蓮町」。この地を基点に蕉風俳諧の普及に努めた栗庵似鳩の墓があります。市指定史跡となっています。



編集後記

この時期、わが家では潮干狩りに出かけるのが恒例となっている。特にアサリは、秋の産卵に備え、プランクトンを食べ栄養を蓄えるため、とてもおいしい。ちなみに、アサリには、不足すると貧血の原因となるビタミンB12などが含まれているほか、良質のたんぱく質も多く、血液中の余分なコレステロールを排出し、血液をサラサラにしてくれる。初夏の海辺の風物詩ともいえる潮干狩り。皆さんも出かけてみませんか。(一)

伊勢崎オート

第30回スポーツニッポン杯争奪戦

5/ 20 ● 21 ● 22 ● 23

【場外発売】飯塚市営第2回2節(飯塚)

5/ 20 ● 21 ● 22

【場外発売】山陽小野田市営第1回2節(山陽)

5/ 24 ● 25 ● 26

【場外発売】G1第29回黒潮杯争奪戦(船橋)

5/ 27 ● 28 ● 29 ● 30 ● 31